
Direction de l'évaluation environnementale des projets hydriques et industriels

Addenda Questions et commentaires pour le projet de turboalternateur sur le territoire de la ville de Témiscaming par Tembec Énergie SEC

Dossier 3211-12-193

Le 12 septembre 2012

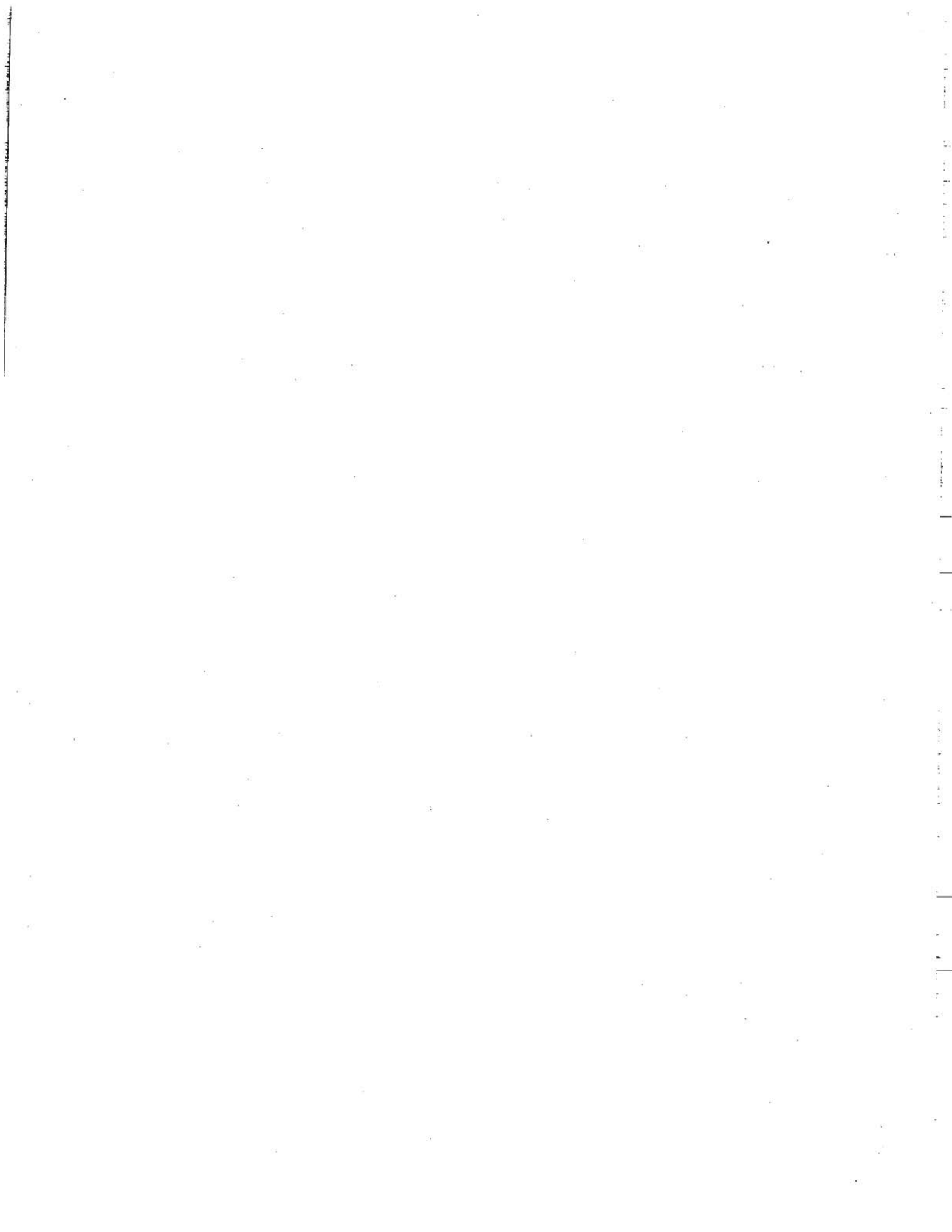
**Développement durable,
Environnement
et Parcs**

Québec 

[The page contains extremely faint and illegible text, likely bleed-through from the reverse side of the document. The text is scattered across the page and cannot be transcribed accurately.]

TABLE DES MATIÈRES

INTRODUCTION	1
QUESTIONS ET COMMENTAIRES	1



INTRODUCTION

Le présent document constitue un addenda aux questions et commentaires adressés à Tembec Énergie SEC (Tembec) le 27 juin 2012 dans le cadre de l'analyse de recevabilité de l'étude d'impact sur l'environnement pour le projet de turboalternateur à l'usine de Tembec sur le territoire de la ville de Témiscaming.

L'analyse de recevabilité permet de s'assurer que tous les renseignements nécessaires à l'analyse ont été fournis par l'initiateur de projet et qu'ils permettront également à la population de bien prendre connaissance du projet et de ses impacts en se basant sur des renseignements justes et clairement exprimés.

De nouveaux numéros ont été attribués dans cette deuxième série de *questions et commentaires* pour faciliter le repérage ultérieur.

QUESTIONS ET COMMENTAIRES

QC-37 Page 3.35, section 3.4.13.4.4 (rapport principal)- Limites de bruit utilisé dans le tableau 3.13

Pourquoi pour le golf (point 4), la limite de bruit choisi au tableau 3.13 parmi l'écart des bruits du tableau 3.12 (jour : 50 à 56 et nuit 50 à 58) a été un bruit entre les deux limites (55) alors que par exemple, pour le point 3 (résidentiel), les limites de bruit choisi au tableau 3.13 parmi les écarts de bruit du tableau 3.12 (jour: 51 à 55 et nuit : 54 à 56) ont été les limites inférieures (51 et 54) ?

QC-38 Page 4.5, section 4.3.3 (rapport principal) – Puissance nominale de l'alternateur

Est-ce que la puissance de l'alternateur de 51,8 MW est établie sur la base d'une température de l'air égale à 15°C et d'une pression atmosphérique de 1 bar ?

QC-39 Page 11, QC-11 (Addenda A) – Niveau sonore de l'hydrocondenseur

Dans les explications, on indique que le niveau sonore projeté du turboalternateur tient compte d'une propagation du vent, etc. Ne doit-on pas aussi parler du niveau sonore projeté de l'hydrocondenseur et des ventilateurs de toit ?

QC-40 Page 16, QC-23 (Addenda A) – Contenants secondaires

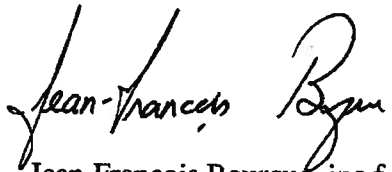
Qu'entend-on par "*des contenants secondaires*" lorsqu'on dit que les produits seront entreposés dans un bâtiment et les barils seront placés sur des palettes avec des *contenants secondaires* ?

QC-41 Page 5, QC-6 (Addenda A) – Liqueur de cuisson

La première réponse (ou encadré) répond plus ou moins à la question. Par exemple, au tableau 5 de la question QC-28 de l'Addenda A, on déduit qu'il y a 106 900 tn/an de liqueur de cuisson de plus (255 500 - 148 600) qui seront "brûlées" suite à la mise en place de la chaudière no 10. Donc, comment est "disposée" ou éliminée cette liqueur de cuisson aujourd'hui ?

QC-42 Page 13, QC-17 (Addenda A) – Fiche signalétique de l'huile

Fournir la fiche signalétique de l'huile de lubrification de la turbine.



Jean-François Bourque, ing.f.
Chargé de projet