



PROJET DE MODERNISATION

TRAVERSE OKA INC

Présentation du projet
Audience publique – mars 2006

CONTENU

- Présentation du promoteur
- La traverse actuelle
- Les besoins de modernisation
- Description du projet
- Composantes du milieu
- Identification des impacts
- Mesures d'atténuation

UNE RICHESSE RÉGIONALE

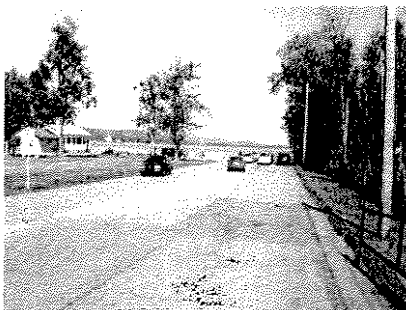
Traverse Oka-Hudson:

- En service depuis 1909
- Sur le lac des Deux Montagnes
- Soutien à l'industrie touristique
- Maillon du réseau routier
- Service essentiel aux usagers

TRAVERSE ACTUELLE: CÔTÉ OKA



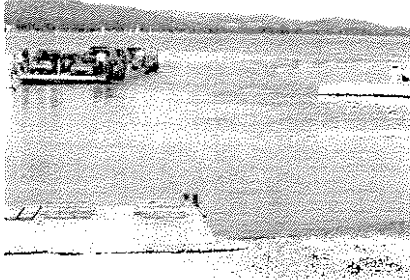
ACCÈS: CÔTÉ HUDSON



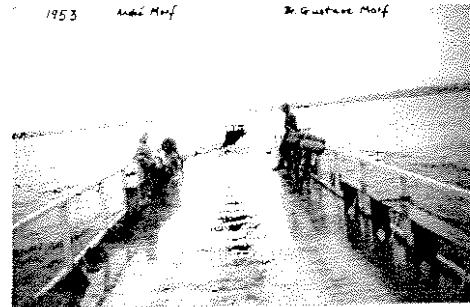
Exploitation actuelle



ACCOSTAGE CÔTÉ HUDSON



ATTRAIT PATRIMONIAL



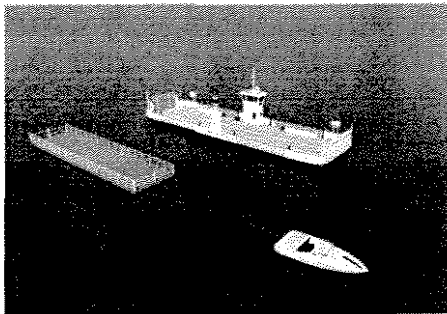
BESOINS DE MODERNISATION

- Remplacement des techniques d'exploitation périmées
 - barges remorquées
 - méthodes artisanales
- Exigences accrues de sécurité
 - normes de Transports Canada
 - tolérance conditionnelle à améliorations
- Maintien et efficacité du service

SOLUTION: NOUVEAUX TRAVERSERS

- Système actuel:
 - quatre barges remorquées (10 autos par barge)
 - rampes d'accès mobiles en bois
- Système proposé:
 - deux traversiers autopropulsés conventionnels (18 autos par bateau)
 - installations permanentes d'embarquement-débarquement

Traversiers actuels et proposés



AUTRES SOLUTIONS EXAMINÉES

- Sécurisation des équipements existants
 - Diminution de la capacité d'accueil
 - Maintien de la méthode par remorquage
 - Aggravation de la situation de débordement
 - Diminution de la rentabilité du service
 - Délai de conception des rampes d'embarquement conformes
- Motorisation des barges:
 - Coût de modification élevé (conception et construction)
 - Faible performance de la coque
 - Coûts d'opération élevés

DÉVELOPPÉ EN CONCERTATION

- Préoccupations exprimées lors des audiences publiques sur le dragage
- Rencontres des municipalités et du ministère du Transport
- Identification des préoccupations et inquiétudes
- Ajustements successifs du projet

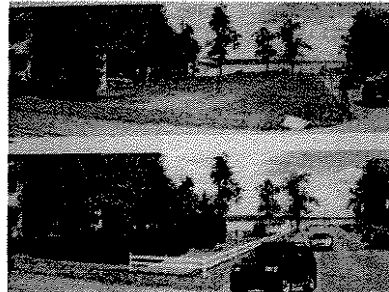
Engagements de Traverse Oka

- Engagements et réponses aux attentes
 - maintien de capacité,
 - véhicules légers (maximum 5000 kilogrammes),
 - intégration visuelle et architecturale,
 - 2 traversiers,
 - plans à soumettre aux municipalités.
- Entente tripartite avec les municipalités

COMPOSANTES DU PROJET

- Construction de débarcadères fixes
 - avec piliers d'accostage
 - sur les deux rives
- Rampe de halage
 - côté Hudson
- Réaménagement des installations
 - à OKA (poste d'accueil)
 - à Hudson (voies d'accès, entrepôt)

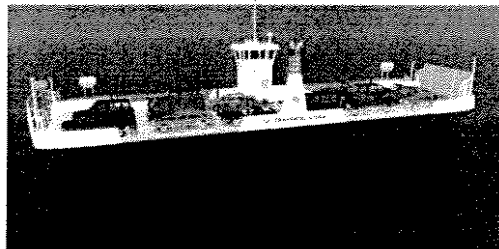
ASPECT ACTUEL ET FUTUR (CÔTÉ HUDSON)



CARACTÉRISTIQUES DU PROJET

- 2 navires de 36 mètres de longueur
(capacité de 18 véhicules chacun)
- Capacité maintenue à 160 véhicules par heure
- Rampe d'accès fixe de type classique
- Piliers d'accostage latéral
- Opération saisonnière
(avril à décembre, harmonisation des horaires)

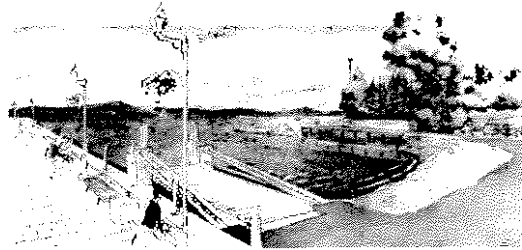
LES NOUVEAUX TRAVERSIERS



CARACTÉRISTIQUES DES INSTALLATIONS

- Débarcadère: longueur de 26 mètres
largeur de 17 mètres
hauteur:
 - 5,2 mètres p/r à l'aire d'attente d'Hudson
 - 4,1 mètres p/r au quai OKA
- Piliers d'accostage:
 - Hudson: empattement de béton sur pieux entoncés (hauteur de 3,2 mètres p/r à aire d'attente)
 - OKA: plate-forme sur 6 piliers d'acier (hauteur de 2 mètres p/r au quai municipal)

ASPECT FUTUR (CÔTÉ OKA)



MILIEU BIOLOGIQUE: COMPOSANTES SENSIBLES

- Qualité de l'eau du lac des Deux-Montagnes
- Herbiers et marécages riverains à Hudson
- Tortue géographique du côté d'Hudson
- Frayères potentielles (hors des zones de travaux)
- Travaux dans chenal récemment dragué

MILIEU HUMAIN: COMPOSANTES SENSIBLES

- HUDSON:
 - quartier résidentiel
 - route à intérêt patrimonial
 - activités récréatives (nautisme, cyclisme, plein-air, pêche)
- OKA:
 - noyau urbain
 - quai public municipal
 - site patrimonial
 - activités récréatives (nautisme, cyclisme, plein-air, pêche)

MILIEU PHYSIQUE: PRINCIPAUX IMPACTS

- EAU: - turbidité durant les travaux (zone confinée)
- extraction de sédiments (courte durée)
- AIR: - moins d'émissions polluantes des navires
- SOL: - travaux et installations en rives (zones inondables)
- gestion des sédiments excavés

MILIEU BIOLOGIQUE: PRINCIPAUX IMPACTS

- TORTUES: - possibilités de dérangement
- POISSONS: - perturbations locales (zone limitée)
- HABITATS: - empiètements temporaires en construction
- empiètements permanents des installations
- RIVES: - aménagements en zones inondables

MILIEU HUMAIN:
PRINCIPAUX IMPACTS

- **SÉCURITÉ:**
 - risques temporaires des chantiers
 - amélioration pour les usagers et travailleurs
- **NUISANCES:**
 - interruption temporaire du service
 - travaux de chantier (bruit des machines, circulation de camions, etc.)
 - moins de bruit en exploitation
- **PATRIMOINE:**
 - apparence des navires et des débarcadères
- **PAYSAGE:**
 - présence des installations (vues du lac ou de la terre)
 - bateaux entreposés l'hiver

MILIEU PHYSIQUE ET BIOLOGIQUE :
MESURES D'ATTÉNUATION

PRÉCAUTIONS MULTIPLES

- Techniques de confinement
- Gestion réglementaire des sédiments
- Traitement des eaux pompées
- Périodes de travaux à moindre impact (trayères, tortues, herbiers, etc.)
- Gestion sécuritaire et préventive des chantiers
- Superficies limitées des travaux
- Contrôle de l'érosion et des poussières

MILIEU HUMAIN:
MESURES D'ATTÉNUATION

- **SÉCURITÉ:**
 - information des autorités et du public
 - signalisation et accès contrôlé aux travaux
 - gestion réglementaire des matières dangereuses
 - plan d'urgence en cas d'accidents
- **NUISANCES:**
 - panneaux d'indication de l'interruption temporaire du service
 - travaux de jour et précautions multiples
 - mesures anti-bruit et anti-poussières
- **IMPACTS:**
 - programme de surveillance et de suivi
 - production d'un documentaire historique

UN PROJET BIEN INTÉGRÉ:
Aire d'entreposage à Hudson



CALENDRIER DU PROJET

- **TRAVAUX:**
 - automne 2006
 - durée de 3 mois
- **MISE EN SERVICE:**
 - printemps 2007

PROJET D'INTÉRÊT PUBLIC

- Alternative au transport routier
- Service efficace et sécuritaire pour les usagers
- Dragage du chenal complété par Transports Québec
- Renouvellement des permis par Transports Canada
- Améliorations de la sécurité des travailleurs
- Un investissement dans l'économie régionale

