



**Planification et  
développement  
urbain**

Urbanisme, permis  
et inspection

# Portrait démographique et économique 2001

*Préparé par :*

*Serge Turgeon, chargé de projets*

*Mai 2004*

[serge.turgeon@ville.sherbrooke.qc.ca](mailto:serge.turgeon@ville.sherbrooke.qc.ca)

## TABLE DES MATIÈRES

Note technique	4
Source des données	4
Le nom des arrondissements	5
Quelques définitions	6
Population de la ville	11
Population et superficie des arrondissements	11
L'état matrimonial	21
Données sur la langue	22
Population selon la religion	23
Données sur l'immigration	24
Données sur la scolarité	28
Population selon l'activité	32
Population selon l'industrie	35
Revenu d'emploi	36
Revenu total	37
Données sur les ménages	38
Nombre d'enfants à la maison	43
Données sur les familles	45
Revenu des familles	49
Familles à faible revenu	57
Population dans les ménages	59
Revenu des ménages	60
Données sur les logements	63

## Liste des cartes :

Les arrondissements	9
Les unités de voisinage	10
Nombre de jeunes de 0 - 14 ans	18
Nombre de personnes de 65 ans et +	19
Les 0 - 14 ans et les 65 ans et +	20
Nombre d'immigrants	25
Personnes de 20 ans et + avec une scolarité de niveau inférieur à la 9 <sup>e</sup> année	30
Personnes de 20 ans et + avec une scolarité de niveau bacc. ou diplôme supérieur	31
Personnes vivant seules	41
Nombre de personnes de 65 ans et + vivant seules	42
Nombre de familles monoparentales	48
Revenu moyen des familles	51
Nombre de familles avec un revenu se situant entre 10 000 \$ et 19 999 \$	52
Revenu moyen des familles monoparentales	56
Pourcentage des familles à faible revenu	58
Revenu moyen du ménage	62
Pourcentage de ménages locataires	65
Nombre de ménages locataires consacrant plus de 30 % de leur revenu pour se loger	69

**Note technique :**

Ces données vous sont remises pour votre usage interne seulement. Vous pouvez vous en servir pour rédiger des rapports, faire des présentations, mais il n'est pas permis de diffuser telles quelles les données du présent document sous quelque forme que ce soit.

Par souci de confidentialité, Statistique Canada publie des données ayant subies un arrondissement aléatoire. L'arrondissement des données supprime toute possibilité d'associer des chiffres à une personne reconnaissable. Avec cette méthode, tous les chiffres, y compris les totaux, sont arrondis de façon aléatoire (vers le haut ou vers le bas) jusqu'à un multiple de cinq. Il faut donc s'attendre à ce que les totaux et les chiffres correspondants dans diverses totalisations du recensement présentent quelques légères différences. De même, la somme des pourcentages calculés à partir de chiffres arrondis ne correspond pas forcément à 100.

**Source des données :**  
**Statistique Canada, recensement 2001**

## **Le nom des arrondissements**

**Pour des raisons pratiques au niveau des tableaux et des graphiques, les noms des arrondissements ont été remplacés par un numéro :**

**Arrondissement de Brompton = Arr. n°1**

**Arrondissement de Fleurimont = Arr. n°2**

**Arrondissement de Lennoxville = Arr. n°3**

**Arrondissement du Mont-Bellevue = Arr. n°4**

**Arrondissement de Rock Forest-Saint-Élie-Deauville = Arr. n°5**

**Arrondissement de Jacques-Cartier = Arr. n°6**

## Quelques définitions :

### Famille de recensement

Couple marié (avec ou sans enfants des deux conjoints ou de l'un d'eux), couple vivant en union libre (avec ou sans enfants des deux partenaires ou de l'un d'eux) ou parent seul (peu importe son état matrimonial) demeurant avec au moins un enfant dans le même logement. Un couple vivant en union libre peut être de sexe opposé ou de même sexe. Les « enfants » dans une famille de recensement incluent les petits-enfants vivant dans le ménage d'au moins un de leurs grands-parents, en l'absence des parents.

### Famille économique

Groupe de deux personnes ou plus qui vivent dans le même logement et qui sont apparentées par le sang, par alliance, par union libre ou par adoption.

### Genre de ménage

Catégorie à laquelle une personne vivant seule ou un groupe de personnes occupant un même logement appartiennent. On trouve deux catégories : les ménages non familiaux et les ménages familiaux.

Un ménage non familial est formé soit d'une personne vivant seule, soit de deux personnes ou plus partageant un logement, mais qui ne forment pas une famille (p. ex., un couple avec ou sans enfants).

Les ménages familiaux se subdivisent en deux sous-catégories : les ménages unifamiliaux et les ménages multifamiliaux.

Un ménage unifamilial se compose d'une seule famille (p. ex., un couple avec ou sans enfants). Un ménage multifamilial est formé de deux familles ou plus occupant le même logement.

### Logement collectif

Partie A – Définition en langage simple

Établissement qui sert à des fins commerciales, institutionnelles ou communautaires, comme les hôtels, les hôpitaux, les camps de chantiers.

Partie B – Définition détaillée

Établissement commercial, institutionnel ou communautaire que le recenseur peut identifier comme tel grâce à une enseigne ou en s'adressant à la personne qui en a la charge, à un résident, à un voisin, etc. Sont inclus dans cette catégorie les pensions et maisons de chambres, les hôtels, motels et maisons de chambres pour touristes, les maisons de repos, les hôpitaux, les résidences de personnel, les casernes (bases militaires), les camps de chantier, les prisons, les centres d'accueil, les foyers collectifs, etc. Il peut s'agir d'un logement occupé par des résidents habituels ou uniquement par des résidents étrangers et/ou temporaires.

### Ménage collectif

Personne ou groupe de personnes occupant un logement collectif.



## Seuils de faible revenu (SFR)

### Partie A – Définition en langage simple

Niveaux de revenu selon lesquels on estime que les familles ou les personnes hors famille consacrent 20 % de plus que la moyenne générale à la nourriture, au logement et à l'habillement.

### Partie B – Définition détaillée

Les mesures du faible revenu appelées seuils de faible revenu (SFR) ont été établies pour la première fois au Canada en 1968, d'après les données sur le revenu du recensement de 1961 et les régimes de dépenses des familles en 1959. À cette époque, les régimes de dépenses indiquaient que les familles canadiennes consacraient environ 50 % de leur revenu total à la nourriture, au logement et à l'habillement. On a arbitrairement estimé que les familles consacrant 70 % ou plus de leur revenu (soit 20 points de pourcentage de plus que la moyenne) à ces biens de première nécessité sont « dans le besoin ». À partir de cette hypothèse, des seuils de faible revenu ont été établis pour cinq différentes tailles de famille.

Par la suite, les seuils de faible revenu ont été révisés d'après les données nationales sur les dépenses des familles pour 1969, 1978, 1986 et 1992. Selon ces données, les familles canadiennes consacraient en moyenne 42 % de leur revenu total aux biens de première nécessité en 1969, contre 38,5 % en 1978, 36,2 % en 1986 et 34,7 % en 1992. Depuis 1992, les données de l'enquête sur les dépenses des familles indiquent que cette proportion est demeurée relativement stable. En ajoutant la différence initiale de 20 points au niveau de base des dépenses au titre des biens de première nécessité, de nouveaux seuils de faible revenu ont été fixés selon la taille de la famille et le degré d'urbanisation. Depuis 1992, ces seuils de faible revenu ont été mis à jour chaque année d'après les changements subis par l'indice des prix à la consommation.

La matrice des seuils de faible revenu de 2000 figure ci-après.

### Seuils de faible revenu pour les familles économiques et les personnes hors famille économique, 2000

#### Taille du secteur de résidence

Taille de la famille	500 000 ou plus	100 000 à 499,999	30000 à 99 999	Petites régions urbaines	Régions rurales (agricoles et non)
1	18 371	15 757	15 648	14 561	12 696
2	22 964	19 697	19 561	18 201	15 870
3	28 560	24 497	24 326	22 635	19 738
4	34 572	29 653	29 448	27 401	23 892
5	38 646	33 148	32 917	30 629	26 708
6	42 719	36 642	36 387	33 857	29 524
7+	46 793	40 137	39 857	37 085	32 340



## Seuils de faible revenu (SFR) - suite

**Recensements :** 2001 (échantillon de 1/5), 1996 (échantillon de 1/5), 1991 (échantillon de 1/5), 1986 (échantillon de 1/5), 1981 (échantillon de 1/5), 1971 (échantillon de 1/3)

**Population :** Familles économiques et personnes hors famille économique de 15 ans et plus dans les ménages privés

**N° de question :** Sans objet

**Réponses :** Sans objet

### Remarques :

1. Reportez-vous également aux variables Revenu : Catégorie de revenu et Revenu : Fréquence des unités à faible revenu.

2. Depuis leur publication initiale, **Statistique Canada souligne de façon claire et régulière que les SFR ne sont pas des seuils de pauvreté.** Les SFR sont plutôt établis à partir d'une méthodologie logique et bien définie qui permet de cerner ceux qui sont nettement désavantagés par rapport à la moyenne. Ces mesures ont permis à Statistique Canada de dégager d'importantes tendances telles que la variation dans le temps de la composition des unités dont le revenu est inférieur aux SFR.

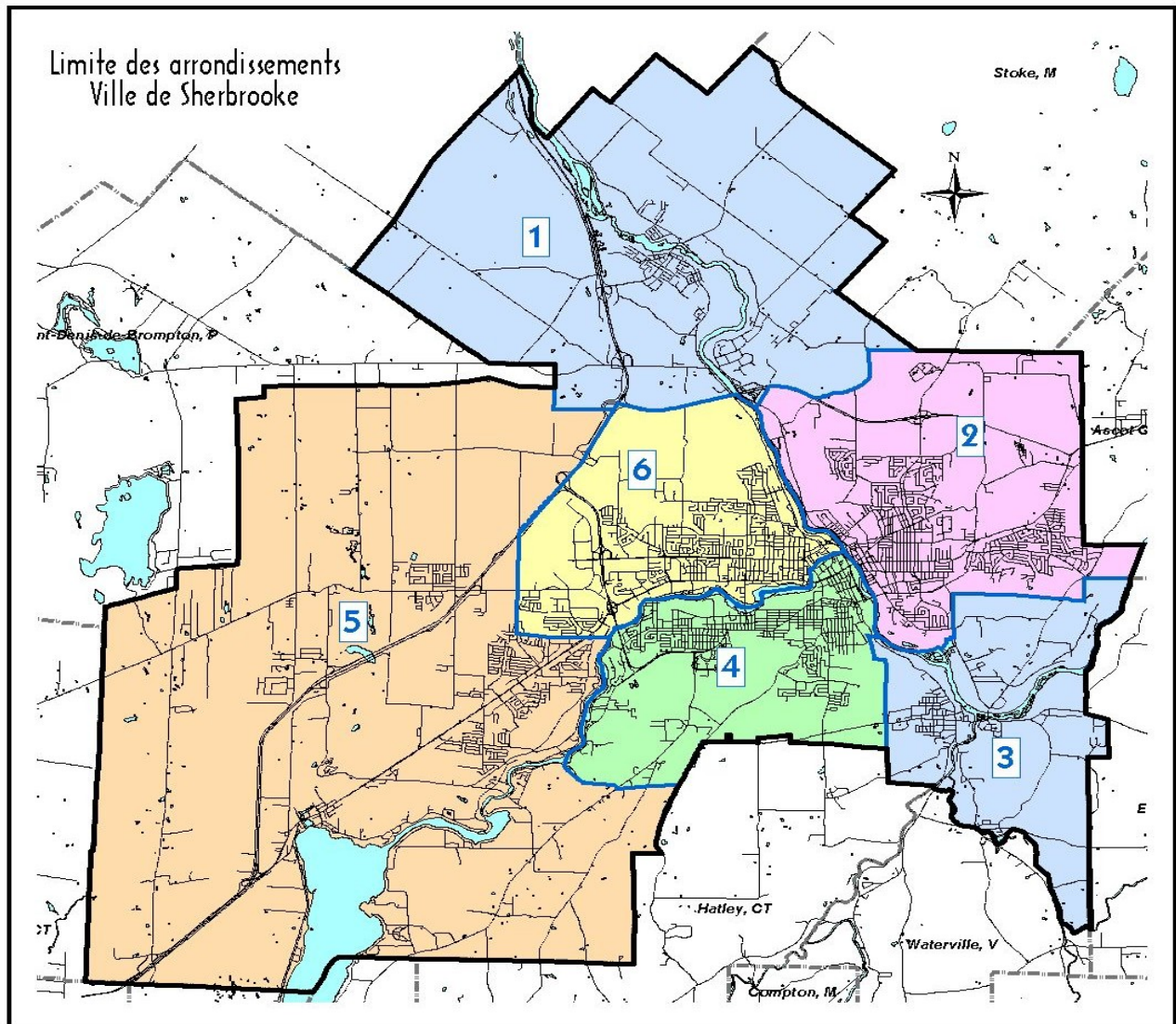
## Pour plus d'informations, consultez le site Internet de Statistique Canada

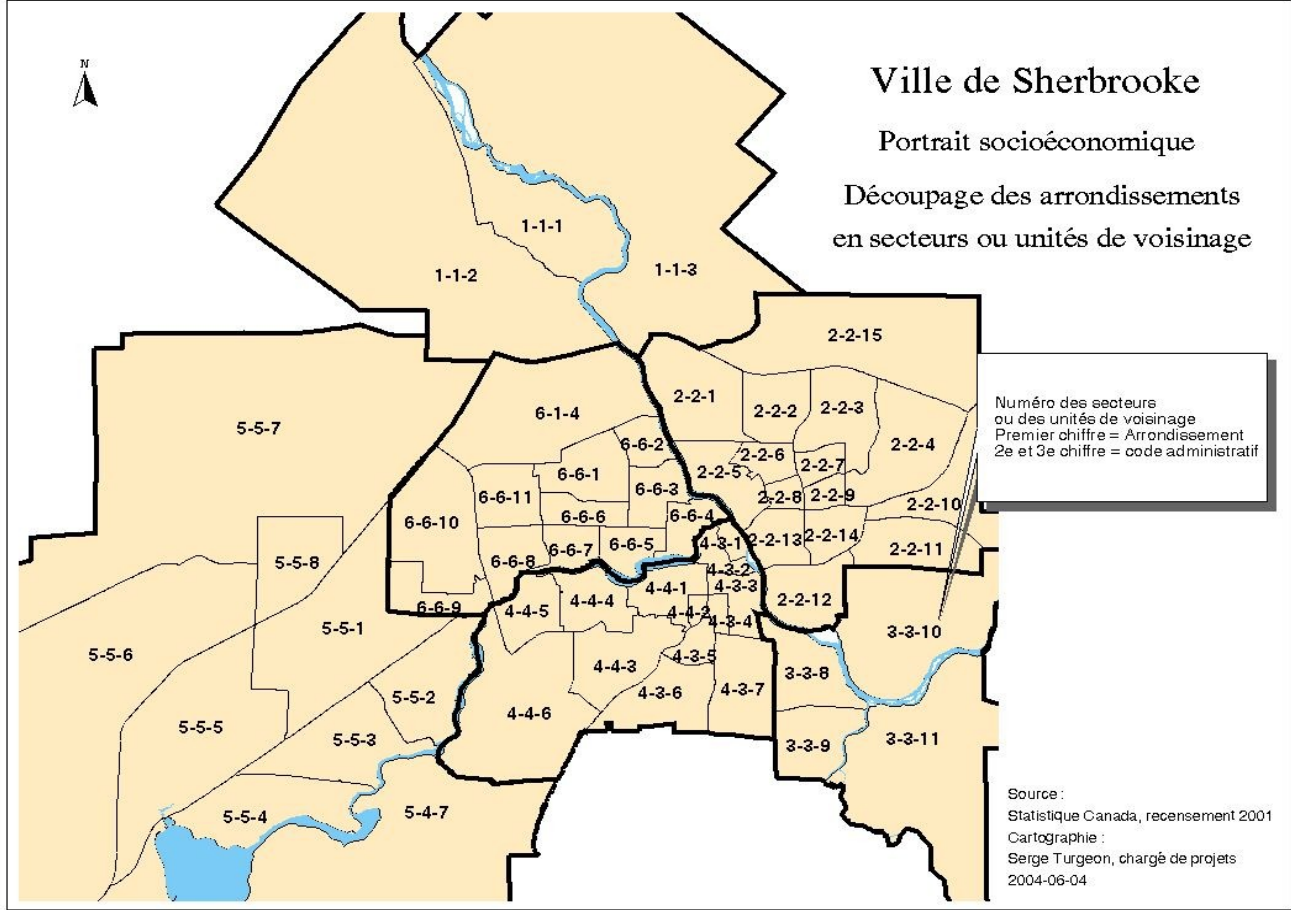
[www.statcan.ca](http://www.statcan.ca)

Ensuite choisir votre langue

Dans le haut de la page, cliquez sur RECENSEMENT

Dans la section référence, cliquez sur DICTIONNAIRE DU RECENSEMENT





**Population de la Ville de Sherbrooke en 2004 : 142 958 personnes**

(selon le répertoire des municipalités du Québec)

**Population selon Statistique Canada en 2001 : 138 725 personnes**

(selon le recensement 2001 - partie A 100 %)

**Population selon Statistique Canada en 2001 : 135 420 personnes**

(selon le recensement 2001 - partie B 20 %)

L'écart de 3 305 personnes s'explique par le fait que les personnes occupant des logements collectifs sont exclues de la partie B ou 20 % du recensement.  
Donc, pour l'ensemble des données présentées dans ce document, les personnes demeurant dans ces logements collectifs sont exclues.  
Voir définitions au début.

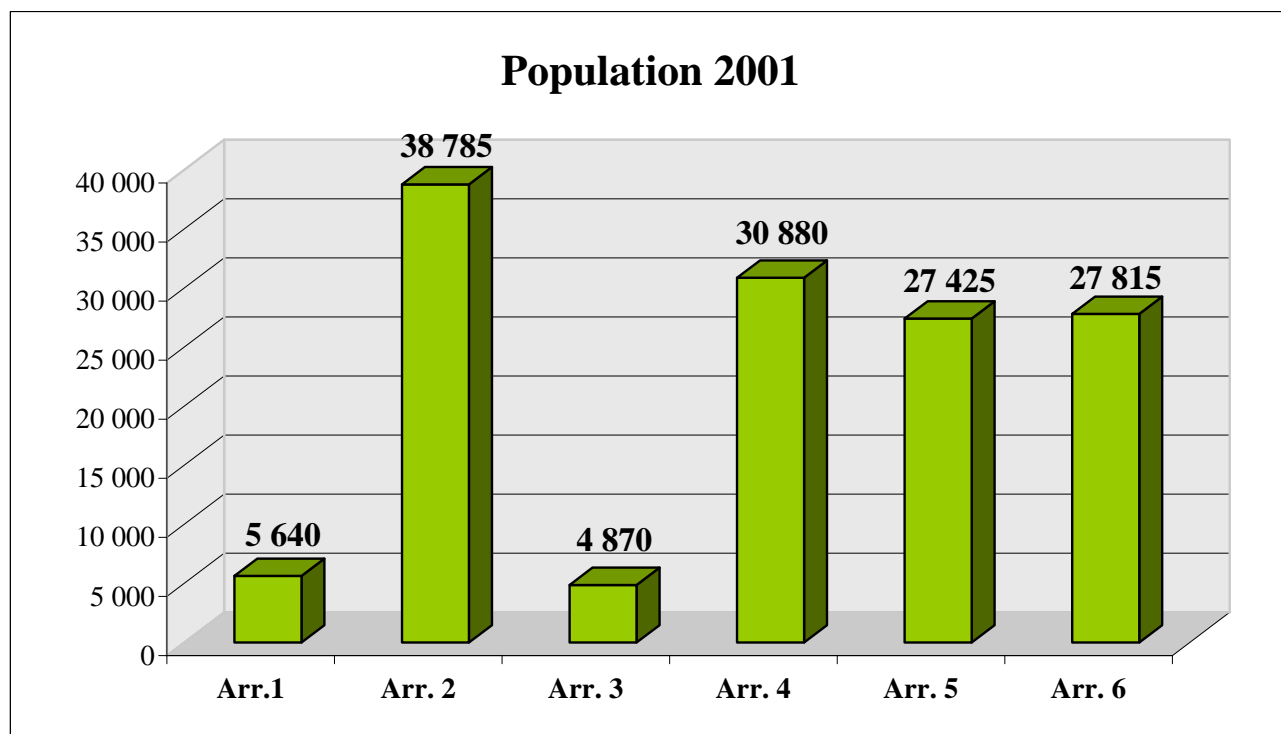
<b>Superficie<sup>1</sup> et population des arrondissements</b>	<b>Superficie km<sup>2</sup></b>	<b>Population recensement 2001</b>	<b>Population 2004<sup>3</sup></b>	<b>Densité de population 2004<sup>4</sup></b>
de Brompton	79,8	5 640	5 859	73
de Fleurimont	42,9	38 785	40 920	954
de Lennoxville	28,8	4 870	5 083	176
du Mont-Bellevue	28,4	30 880	32 923	1 159
de Rock Forest–Saint-Élie–Deauville	156,0	27 425	28 420	182
de Jacques-Cartier	30,5	27 815	29 753	976
<b>Total ville</b>	<b>366,4</b>	<b>135 415</b>	<b>142 958</b>	<b>390</b>

<sup>1</sup> Source superficie : Division géomatique, Ville de Sherbrooke

<sup>3</sup> Population 2004, source : Gazette officielle du Québec, 23 décembre 2003, n° 52

<sup>4</sup> L'arrondissement de Brompton compte 73 personnes au km<sup>2</sup> comparativement à 1 159 personnes pour l'arrondissement du Mont-Bellevue.

	Arr.1	Arr. 2	Arr. 3	Arr. 4	Arr. 5	Arr. 6	Ville
<b>Population totale</b>	5 640	38 785	4 870	30 880	27 425	27 815	135 415



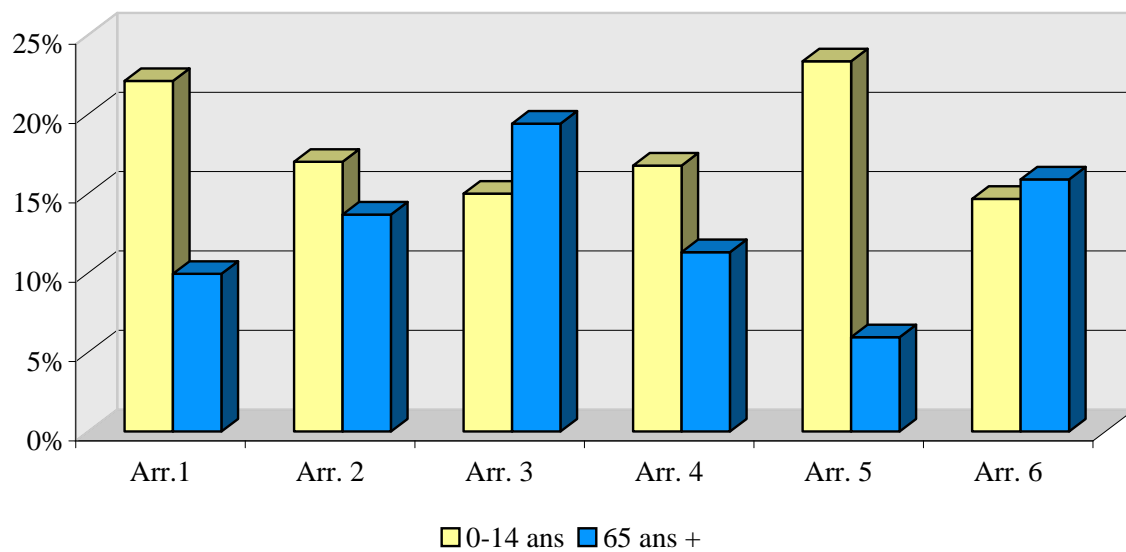
<b>Population selon le sexe et l'âge</b>	<b>Arr.1</b>	<b>Arr. 2</b>	<b>Arr. 3</b>	<b>Arr. 4</b>	<b>Arr. 5</b>	<b>Arr. 6</b>	<b>Ville</b>
<b>Sexe masculin total</b>	<b>2 885</b>	<b>18 335</b>	<b>2 220</b>	<b>15 160</b>	<b>13 815</b>	<b>12 950</b>	<b>65 365</b>
0-4	150	1 045	155	880	1 025	645	3 900
5-9	285	1 025	100	875	1 165	715	4 165
10-14	220	1 305	115	885	1 120	740	4 385
15-19	195	1 430	195	1 080	975	875	4 740
20-24	205	1 840	195	1 720	775	1 140	5 875
25-29	160	1 100	80	1 280	855	985	4 455
30-34	195	1 160	115	1 120	1 080	785	4 455
35-39	205	1 370	160	1 255	1 345	935	5 265
40-44	280	1 565	150	1 220	1 255	955	5 430
45-49	230	1 525	180	1 085	1 125	1 130	5 275
50-54	230	1 300	175	1 050	1 030	1 000	4 780
55-59	150	1 075	120	770	825	825	3 760
60-64	125	675	120	580	470	625	2 595
65-74	155	1 185	165	875	595	925	3 895
75+	115	740	200	500	175	675	2 400

<b>Population selon le sexe et l'âge</b>	<b>Arr.1</b>	<b>Arr. 2</b>	<b>Arr. 3</b>	<b>Arr. 4</b>	<b>Arr. 5</b>	<b>Arr. 6</b>	<b>Ville</b>
<b>Sexe féminin total</b>	<b>2 750</b>	<b>20 455</b>	<b>2 650</b>	<b>15 715</b>	<b>13 615</b>	<b>14 870</b>	<b>70 050</b>
0-4	205	845	85	870	955	550	3 515
5-9	145	1 210	130	800	1 145	710	4 140
10-14	240	1 165	145	865	990	720	4 120
15-19	190	1 610	165	970	830	800	4 565
20-24	115	1 570	230	1 840	660	1 290	5 700
25-29	145	1 205	160	1 240	905	870	4 525
30-34	190	995	175	1 020	1 180	680	4 240
35-39	265	1 410	170	1 080	1 400	965	5 295
40-44	265	1 750	215	1 240	1 305	1 245	6 020
45-49	280	1 715	140	1 135	1 165	1 280	5 710
50-54	215	1 550	170	890	990	1 130	4 940
55-59	120	1 175	160	940	720	1 065	4 180
60-64	90	890	120	705	510	735	3 050
65-74	180	1 690	210	1 245	520	1 490	5 335
75+	110	1 690	370	870	340	1 330	4 710

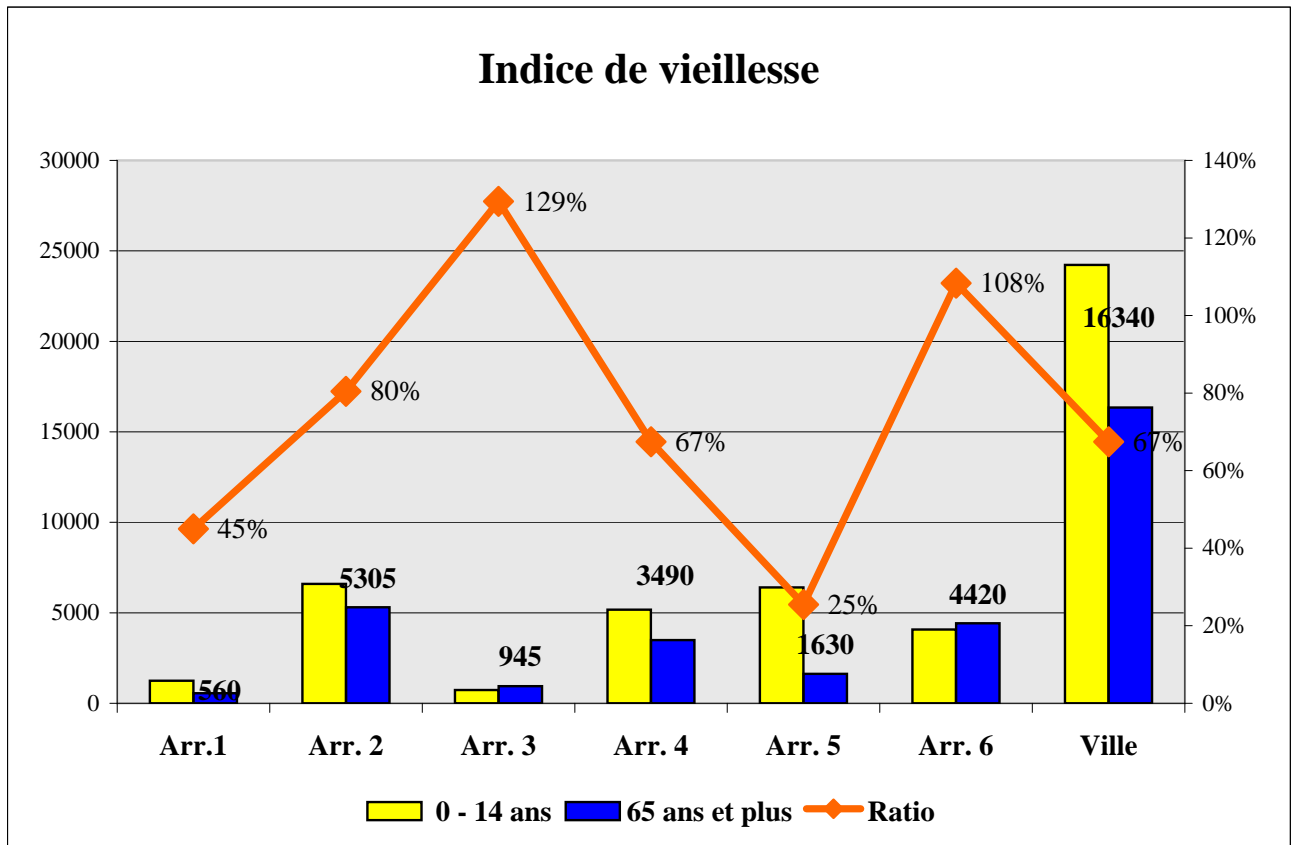
	Arr.1	Arr. 2	Arr. 3	Arr. 4	Arr. 5	Arr. 6	Ville
<b>Population totale</b>	<b>5 635</b>	<b>38 790</b>	<b>4 870</b>	<b>30 875</b>	<b>27 430</b>	<b>27 820</b>	<b>135 415</b>
0-4	355	1 890	240	1 750	1 980	1 195	7 415
5-9	430	2 235	230	1 675	2 310	1 425	8 305
10-14	460	2 470	260	1 750	2 110	1 460	8 505
<b>Population 0 - 14 ans</b>	<b>1 245</b>	<b>6 595</b>	<b>730</b>	<b>5 175</b>	<b>6 400</b>	<b>4 080</b>	<b>24 225</b>
<b>% des 0 - 14 ans</b>	<b>22,1%</b>	<b>17,0%</b>	<b>15,0%</b>	<b>16,8%</b>	<b>23,3%</b>	<b>14,7%</b>	<b>17,9%</b>
15-19	385	3 040	360	2 050	1 805	1 675	9 305
20-24	320	3 410	425	3 560	1 435	2 430	11 575
25-29	305	2 305	240	2 520	1 760	1 855	8 980
30-34	385	2 155	290	2 140	2 260	1 465	8 695
35-39	470	2 780	330	2 335	2 745	1 900	10 560
40-44	545	3 315	365	2 460	2 560	2 200	11 450
45-49	510	3 240	320	2 220	2 290	2 410	10 985
50-54	445	2 850	345	1 940	2 020	2 130	9 720
55-59	270	2 250	280	1 710	1 545	1 890	7 940
60-64	215	1 565	240	1 285	980	1 360	5 645
65-74	335	2 875	375	2 120	1 115	2 415	9 230
75+	225	2 430	570	1 370	515	2 005	7 110
<b>Population 65 ans et plus</b>	<b>560</b>	<b>5 305</b>	<b>945</b>	<b>3 490</b>	<b>1 630</b>	<b>4 420</b>	<b>16 340</b>
<b>% des 65 ans et plus</b>	<b>9,9%</b>	<b>13,7%</b>	<b>19,4%</b>	<b>11,3%</b>	<b>5,9%</b>	<b>15,9%</b>	<b>12,1%</b>
<b>Ratio femmes / hommes</b>	<b>48,8%</b>	<b>52,7%</b>	<b>54,4%</b>	<b>50,9%</b>	<b>49,6%</b>	<b>53,5%</b>	<b>51,7%</b>

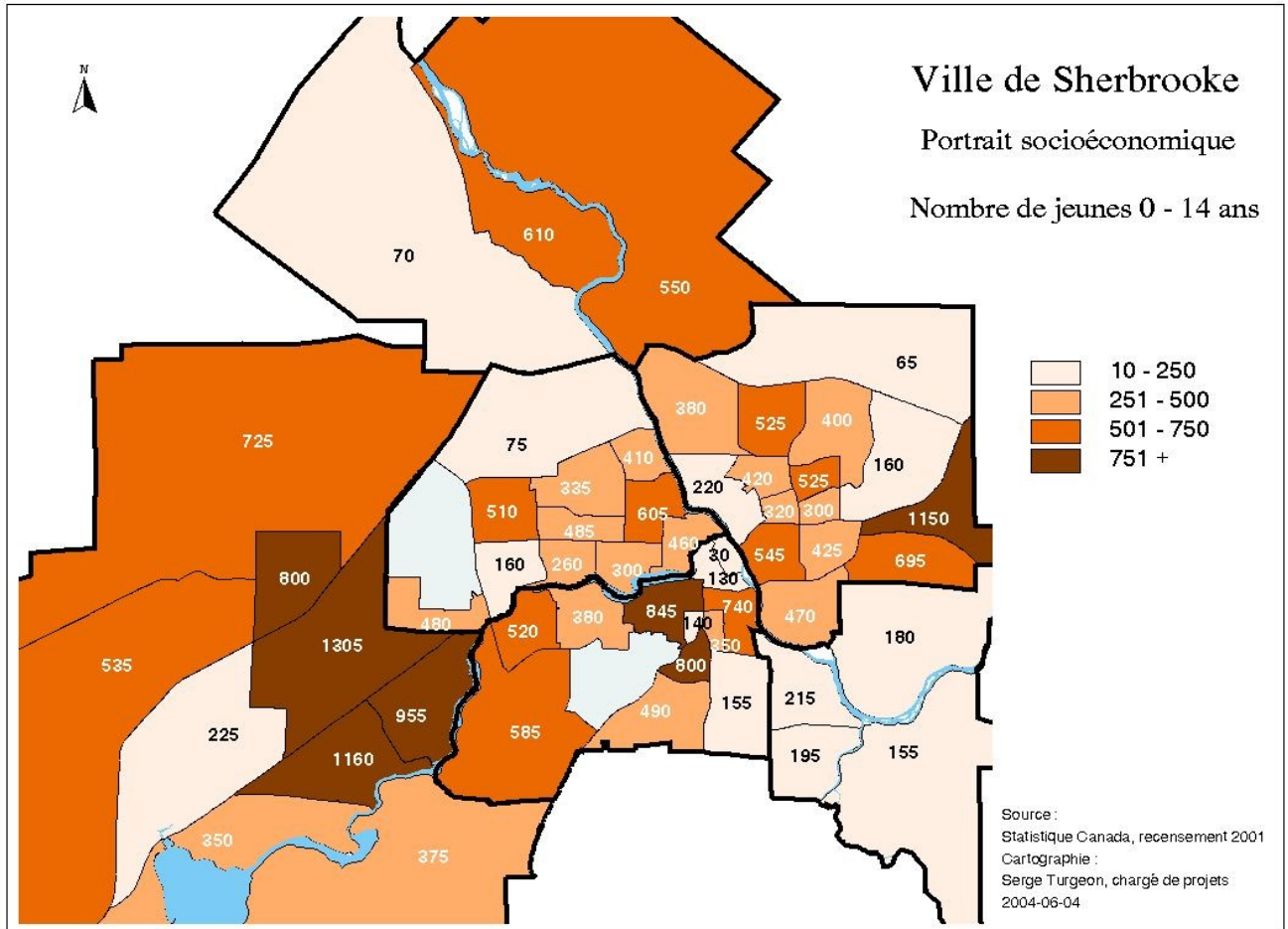


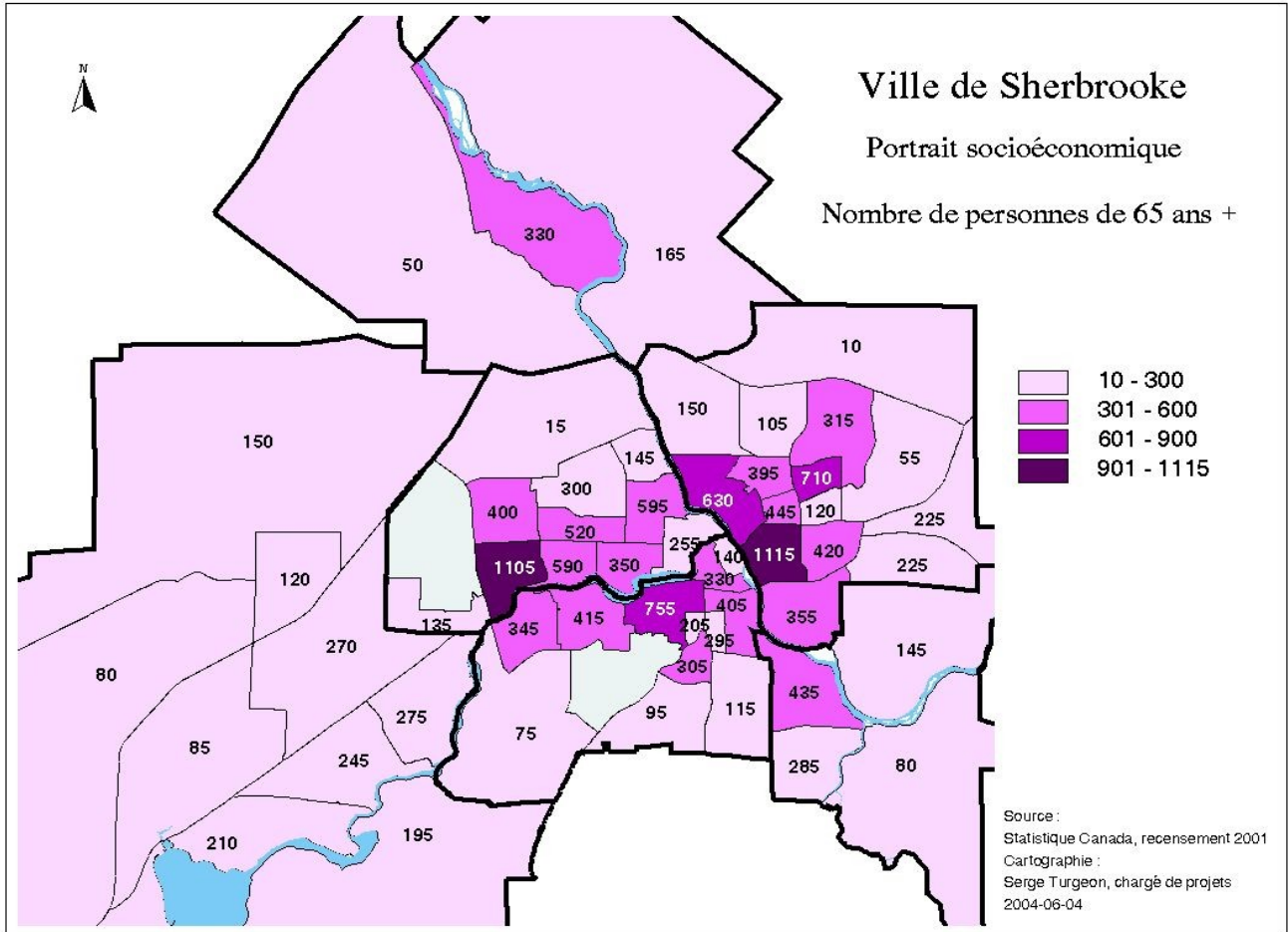
### Les jeunes de 0-14 ans et les 65 ans +

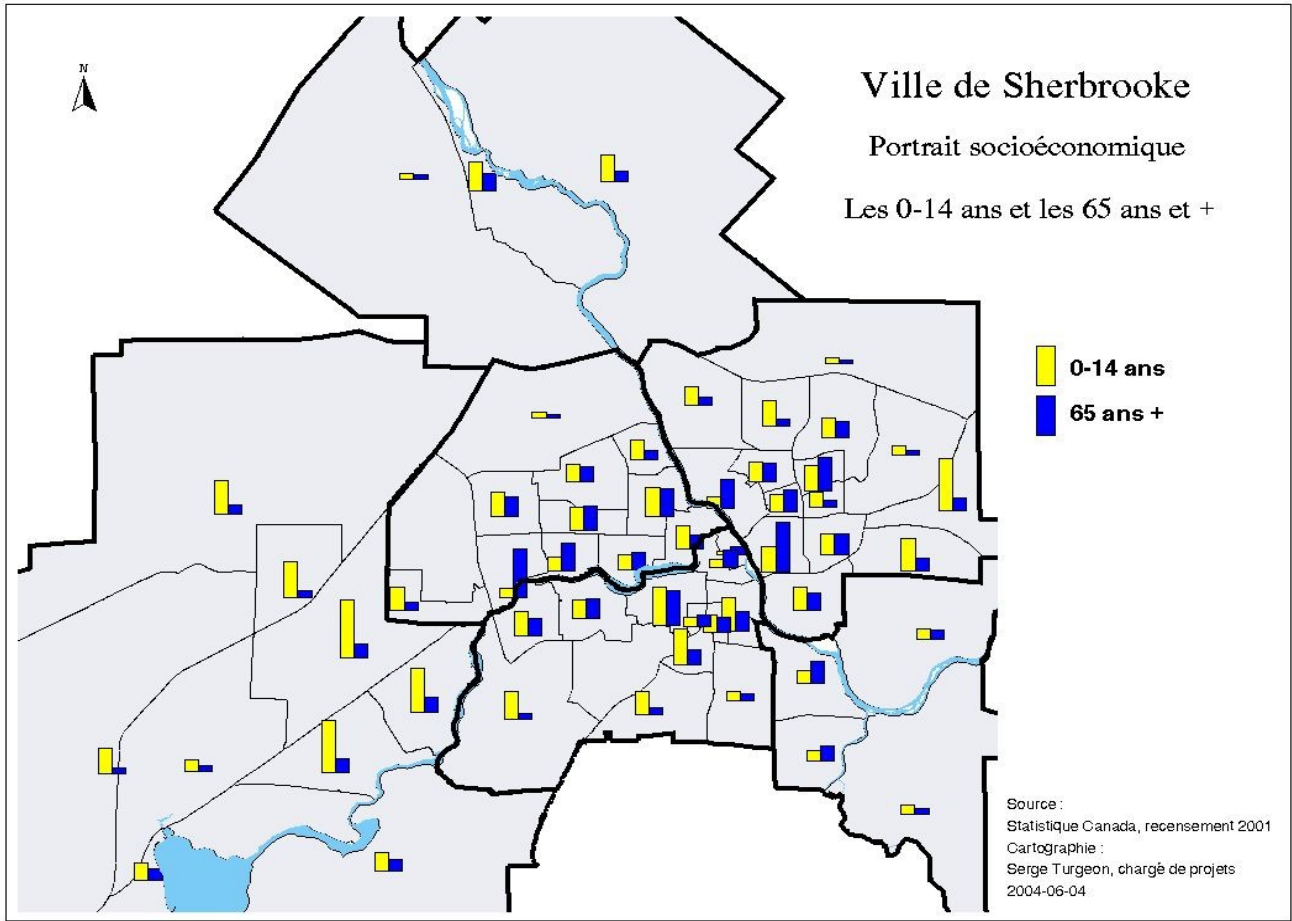


## Indice de vieillesse









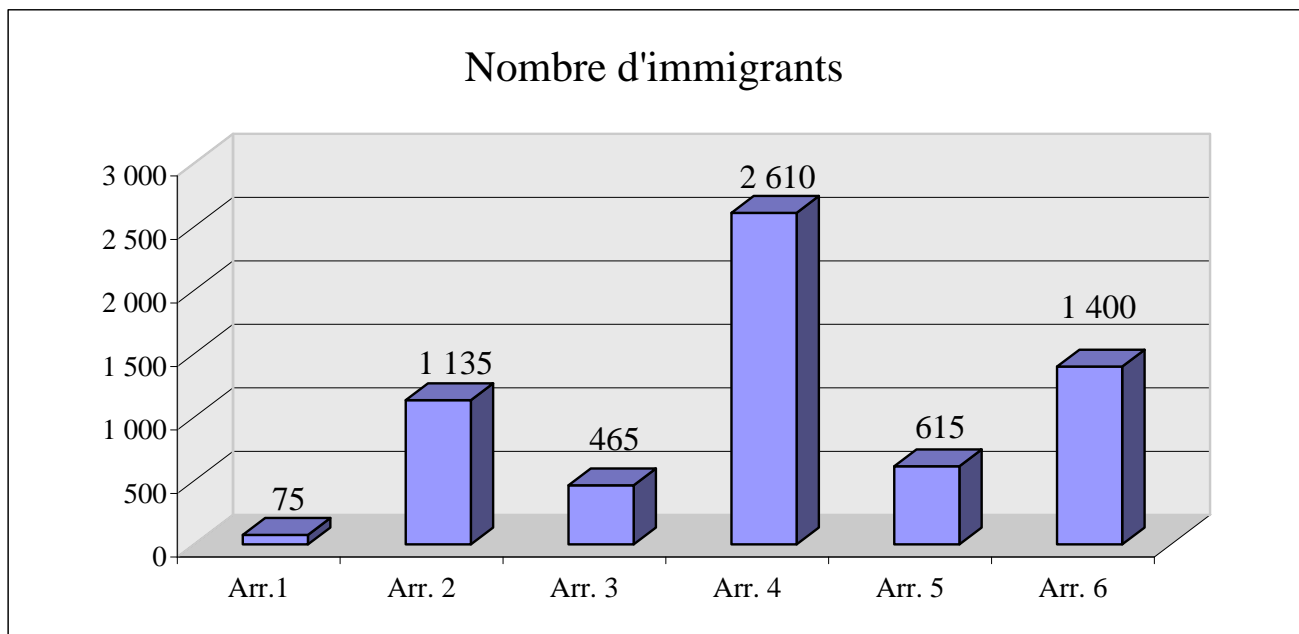
<b>L'état matrimonial</b>	<b>Arr.1</b>	<b>Arr. 2</b>	<b>Arr. 3</b>	<b>Arr. 4</b>	<b>Arr. 5</b>	<b>Arr. 6</b>	<b>Ville</b>
<b>Population totale de 15 ans et plus selon l'état matrimonial légal</b>	<b>4 395</b>	<b>32 200</b>	<b>4 135</b>	<b>25 710</b>	<b>21 020</b>	<b>23 735</b>	<b>111 200</b>
Jamais légalement marié(e) (célibataire)	1 720	13 930	1 615	12 790	8 345	10 090	48 485
Légalement marié(e) (et non séparé(e))	2 050	11 405	1 750	7 715	9 110	8 240	40 275
Séparé(e) mais toujours légalement marié(e)	60	690	65	570	345	590	2 325
Divorcé(e)	390	4 035	350	3 170	2 520	3 180	13 650
Veuf(ve)	175	2 140	350	1 470	700	1 630	6 465
Population totale de 15 ans et plus selon l'union libre	4 400	32 200	4 135	25 710	21 025	23 735	111 205
Ne vivant pas en union libre	3 525	26 370	3 685	20 950	15 665	19 225	89 420
Vivant en union libre	865	5 830	455	4 760	5 355	4 510	21 780

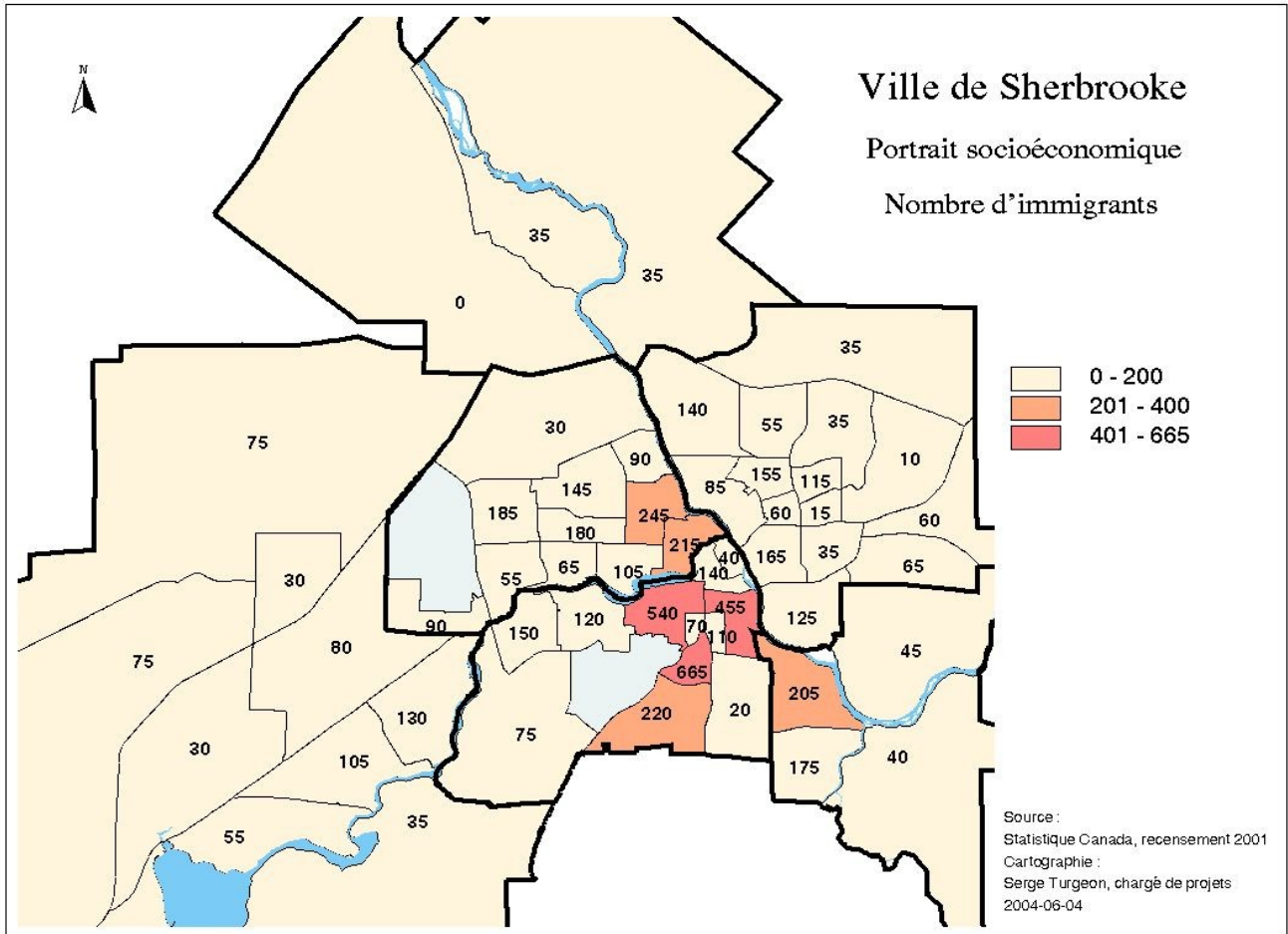
<b>Données sur la langue</b>	<b>Arr.1</b>	<b>Arr. 2</b>	<b>Arr. 3</b>	<b>Arr. 4</b>	<b>Arr. 5</b>	<b>Arr. 6</b>	<b>Ville</b>
<b>Population totale selon la langue maternelle</b>	<b>5 635</b>	<b>38 790</b>	<b>4 865</b>	<b>30 880</b>	<b>27 425</b>	<b>27 820</b>	<b>135 420</b>
Réponses uniques	5 580	38 590	4 755	30 520	27 240	27 615	134 300
Anglais	40	635	2 565	955	620	1 250	6 060
Français	5 535	37 175	1 945	27 170	26 390	25 590	123 805
Langues non officielles	0	780	250	2 390	235	780	4 430
Réponses multiples	60	195	115	360	185	200	1 120
<b>Population totale selon la connaissance des langues officielles</b>	<b>5 635</b>	<b>38 790</b>	<b>4 870</b>	<b>30 880</b>	<b>27 425</b>	<b>27 820</b>	<b>135 420</b>
Anglais seulement	0	85	970	235	75	240	1 605
Français seulement	4 060	24 885	725	18 055	16 900	12 605	77 215
Anglais et français	1 580	13 720	3 155	12 155	10 450	14 965	56 035
Ni l'anglais ni le français	0	95	15	430	0	10	560
<b>Population totale selon la première langue officielle parlée</b>	<b>5 635</b>	<b>38 790</b>	<b>4 870</b>	<b>30 880</b>	<b>27 425</b>	<b>27 815</b>	<b>135 415</b>
Anglais	65	700	2 745	1 075	685	1 470	6 735
Français	5 555	37 840	2 025	28 865	26 680	26 210	127 180
Anglais et français	20	145	85	505	60	130	945
Ni l'anglais ni le français	0	95	15	430	0	10	560
<b>Population totale selon la langue parlée à la maison</b>	<b>5 635</b>	<b>38 785</b>	<b>4 870</b>	<b>30 880</b>	<b>27 425</b>	<b>27 820</b>	<b>135 415</b>
Réponses uniques	5 390	36 515	3 840	27 905	25 720	24 985	124 350
Anglais	0	165	2 275	415	175	715	3 745
Français	5 395	36 160	1 480	26 550	25 475	24 165	119 225
Langues non officielles	0	180	80	945	70	100	1 375
Réponses multiples	245	2 280	1 035	2 975	1 700	2 835	11 070

<b>Population selon la religion</b>	<b>Arr.1</b>	<b>Arr. 2</b>	<b>Arr. 3</b>	<b>Arr. 4</b>	<b>Arr. 5</b>	<b>Arr. 6</b>	<b>Ville</b>
<b>Population totale selon certaines religions</b>	<b>5 640</b>	<b>38 785</b>	<b>4 865</b>	<b>30 880</b>	<b>27 425</b>	<b>27 815</b>	<b>135 420</b>
Catholique romaine	5 200	35 650	2 305	25 575	25 715	24 360	118 810
Aucune religion	320	1 775	635	2 570	745	1 915	7 960
Église unie	10	70	490	65	50	125	810
Anglicane	0	55	725	200	90	175	1 240
Chrétienne non incluse ailleurs	10	160	95	245	85	140	730
Baptiste	10	235	85	195	310	115	945
Musulmane	0	295	10	640	0	200	1 140
Protestante non incluse ailleurs	15	100	180	305	55	130	795
Presbytérienne	0	15	50	20	10	30	130
Pentecôtiste	0	45	10	115	25	100	295
Bouddhiste	0	25	0	60	45	55	185
Orthodoxe non incluse ailleurs	0	40	20	465	15	50	580
Témoins de Jéhovah	35	80	15	90	110	125	455
Église de Jésus-Christ des Saints des derniers jours (Mormone)	0	0	0	35	0	70	105
Église missionnaire évangélique	0	35	65	20	75	40	235
Adventiste	20	20	0	60	0	0	115
<b>Note : Les religions ayant un total inférieur à 100 au niveau de la ville n'apparaissent pas dans ce tableau.</b>							



<b>Données sur l'immigration</b>	<b>Arr.1</b>	<b>Arr. 2</b>	<b>Arr. 3</b>	<b>Arr. 4</b>	<b>Arr. 5</b>	<b>Arr. 6</b>	<b>Ville</b>
<b>Population totale des immigrants selon la période d'immigration</b>	<b>75</b>	<b>1 135</b>	<b>465</b>	<b>2 610</b>	<b>615</b>	<b>1 400</b>	<b>6 290</b>
Avant 1961	10	100	110	85	75	100	475
1961-1970	0	115	120	100	70	155	560
1971-1980	35	190	60	250	120	235	890
1981-1990	0	185	65	390	110	310	1 060
1991-1995	0	285	30	545	95	370	1 330
1996-2001	25	255	80	1 245	145	235	1 975



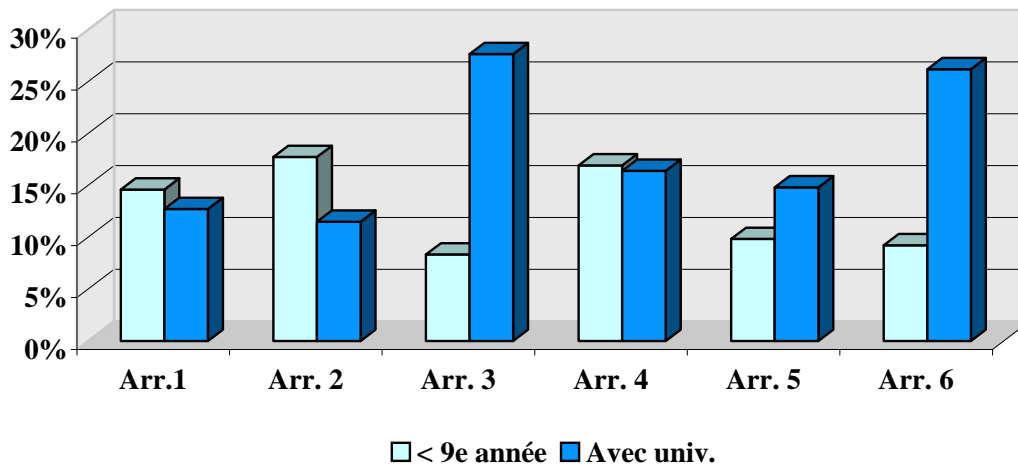


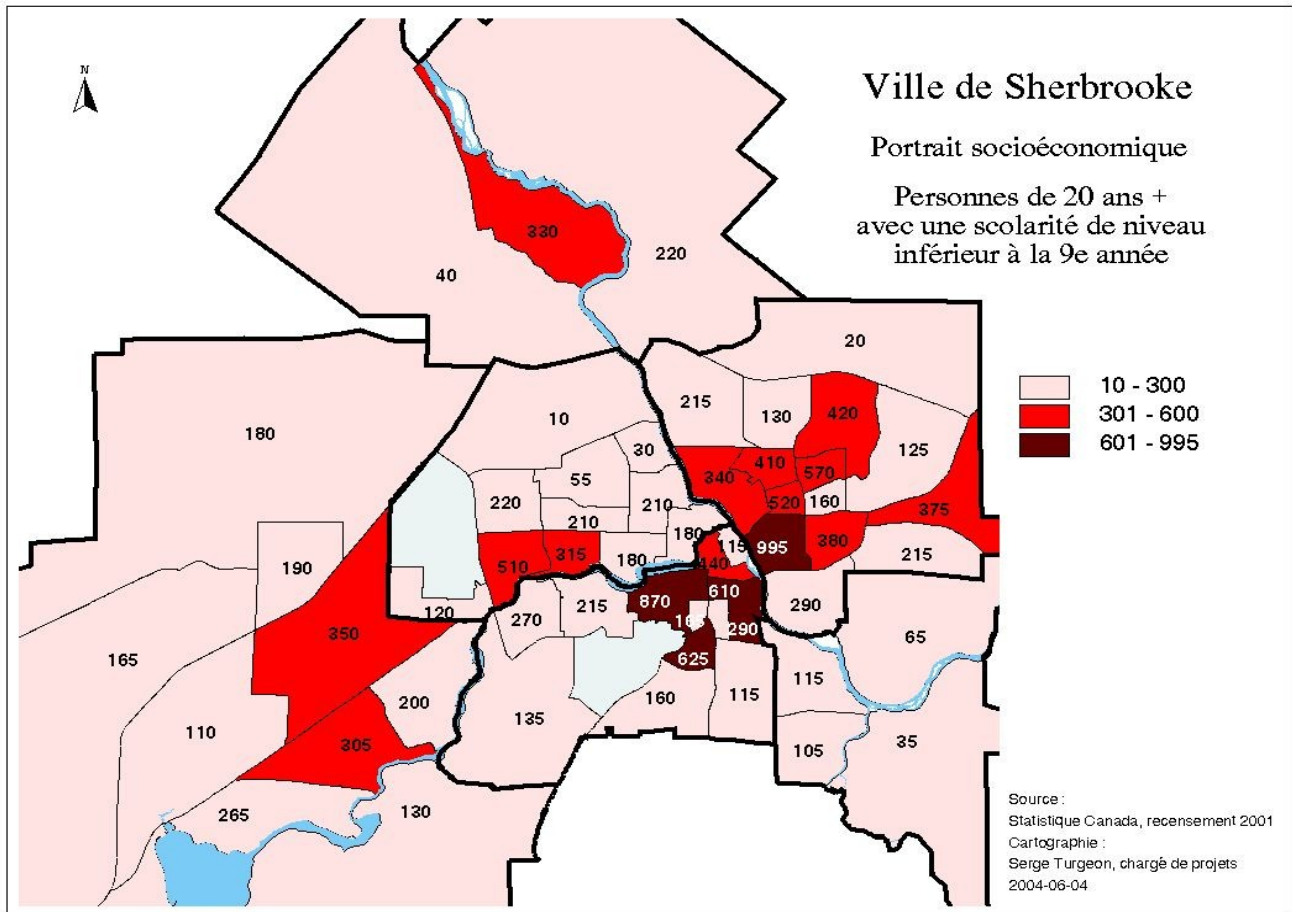
<b>Données sur l'immigration - suite</b>	<b>Arr.1</b>	<b>Arr. 2</b>	<b>Arr. 3</b>	<b>Arr. 4</b>	<b>Arr. 5</b>	<b>Arr. 6</b>	<b>Ville</b>
<b>Total des immigrants selon certains lieux de naissance</b>	<b>70</b>	<b>1 130</b>	<b>465</b>	<b>2 610</b>	<b>615</b>	<b>1 400</b>	<b>6 290</b>
Royaume-Uni	0	0	120	20	15	30	200
Chine République populaire de	0	50	70	10	20	10	165
Italie	0	55	10	25	20	35	140
États-Unis	20	225	90	170	110	170	780
Allemagne	0	20	25	35	15	15	100
Viet Nam	0	35	0	80	25	10	160
France	25	100	35	175	135	295	770
Yougoslavie	0	20	10	380	0	15	420
Haïti	0	30	0	60	10	35	140
Maroc	0	15	10	60	10	35	120
Tout autres lieu de naissance	10	465	60	1 460	180	550	2 710
Résidents non permanents	0	110	55	530	0	90	785
<b>Note : Les religions ayant un total inférieur à 100 au niveau de la ville n'apparaissent pas dans ce tableau.</b>							

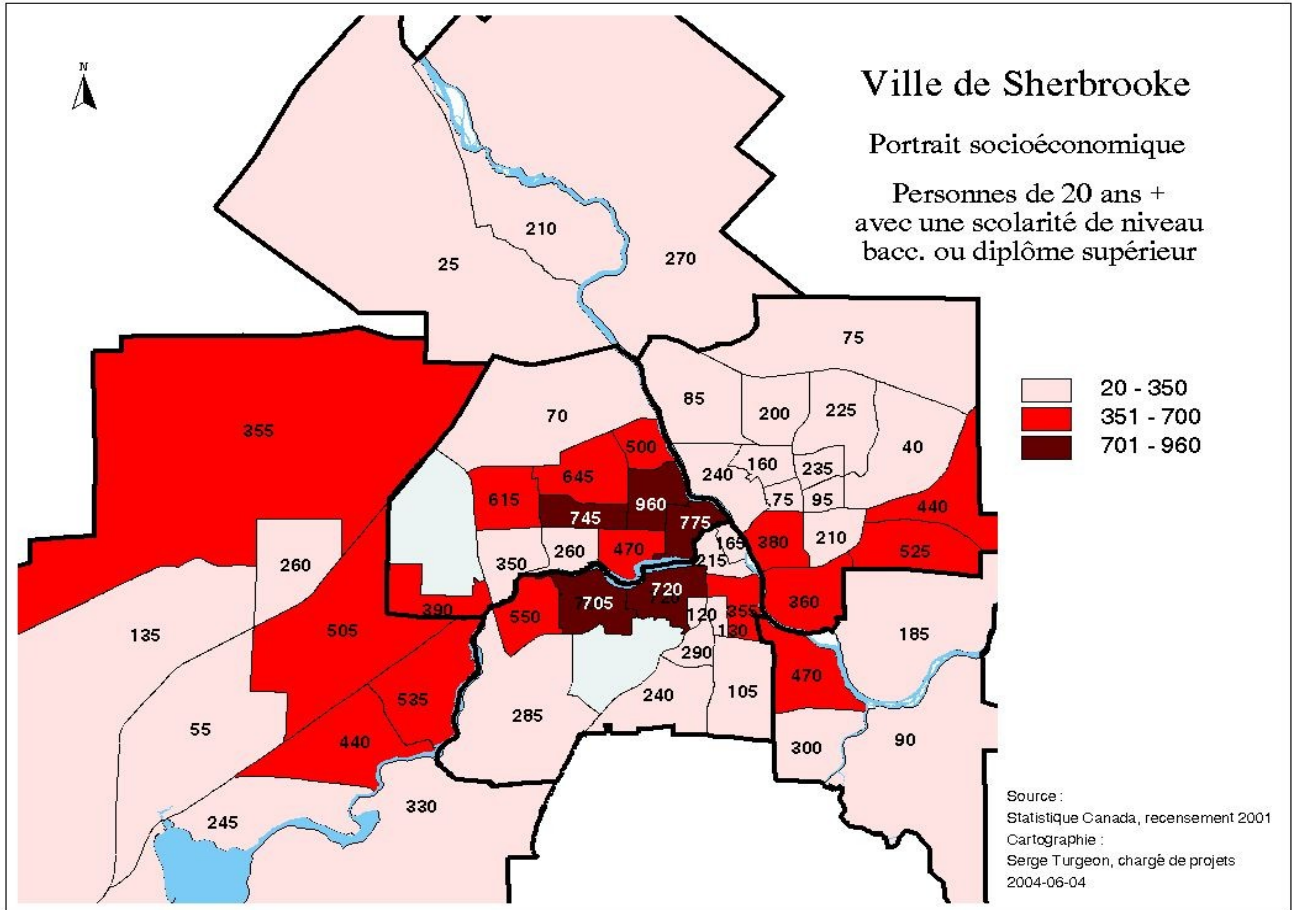
<b>Données sur l'immigration - suite</b>	<b>Arr.1</b>	<b>Arr. 2</b>	<b>Arr. 3</b>	<b>Arr. 4</b>	<b>Arr. 5</b>	<b>Arr. 6</b>	<b>Ville</b>
<b>Population totale selon les groupes de minorités visibles</b>	<b>5 635</b>	<b>38 785</b>	<b>4 870</b>	<b>30 880</b>	<b>27 425</b>	<b>27 820</b>	<b>135 420</b>
Total de la population des minorités visibles	20	860	160	1 740	225	680	3 690
Chinois	0	65	95	20	20	15	210
Sud-Asiatique	0	45	20	90	25	15	190
Noir	20	160	35	540	0	270	1 025
Philippin	0	65	0	0	10	10	90
Latino-Américain	0	180	0	660	70	100	1 015
Asiatique du Sud-Est	0	65	0	105	70	80	320
Arabe	0	50	0	225	0	135	420
Asiatique occidental	0	195	0	30	0	30	255
Coréen	0	25	0	20	10	0	50
Japonais	0	25	0	0	0	15	45
Minorités visibles multiples	0	0	0	25	10	0	30
Autres	5 615	37 925	4 705	29 140	27 205	27 140	131 730

<b>Données sur la scolarité</b>	<b>Arr.1</b>	<b>Arr. 2</b>	<b>Arr. 3</b>	<b>Arr. 4</b>	<b>Arr. 5</b>	<b>Arr. 6</b>	<b>Ville</b>
<b>Population totale de 15 à 24 ans selon la fréquentation scolaire</b>	<b>700</b>	<b>6 445</b>	<b>785</b>	<b>5 605</b>	<b>3 245</b>	<b>4 100</b>	<b>20 885</b>
Ne fréquentant pas l'école	185	2 085	175	2 005	1 100	1 180	6 735
Fréquentant l'école à plein temps	480	4 010	565	3 250	2 005	2 665	12 975
Fréquentant l'école à temps partiel	35	350	45	355	135	260	1 175
<b>% des 15 - 24 ans fréquentant l'école à plein temps</b>	<b>68,6%</b>	<b>62,2%</b>	<b>72,0%</b>	<b>58,0%</b>	<b>61,8%</b>	<b>65,0%</b>	<b>62,1%</b>
<b>Population totale de 20 ans et plus selon le plus haut niveau de scolarité atteint</b>	<b>4 010</b>	<b>29 160</b>	<b>3 780</b>	<b>23 665</b>	<b>19 215</b>	<b>22 065</b>	<b>101 895</b>
Niveau inférieur à la 9e année	585	5 170	315	4 005	1 890	2 035	14 010
De la 9 à la 13e année	1 295	8 385	895	6 695	5 840	5 220	28 325
Sans certificat d'études secondaires	570	3 785	435	3 310	2 290	1 955	12 345
Avec certificat d'études secondaires	730	4 595	460	3 385	3 540	3 265	15 975
Certificat ou diplôme d'une école de métiers	575	4 150	320	2 685	2 955	2 160	12 845
Études collégiales	925	6 960	960	5 315	4 890	5 530	24 580
Sans certificat ou diplôme	285	1 880	220	1 370	1 340	1 400	6 495
Avec certificat ou diplôme	640	5 075	740	3 950	3 550	4 130	18 085
Études universitaires	630	4 500	1 285	4 960	3 635	7 115	22 140
Sans grade	125	1 150	240	1 085	790	1 335	4 730
Sans certificat ou diplôme	20	230	110	350	165	345	1 230
Avec certificat ou diplôme	105	915	125	730	630	990	3 500
Avec baccalauréat ou diplôme supérieur	510	3 350	1 045	3 880	2 845	5 780	17 410
<b>% avec niveau inférieur à la 9e année</b>	<b>14,6%</b>	<b>17,7%</b>	<b>8,3%</b>	<b>16,9%</b>	<b>9,8%</b>	<b>9,2%</b>	<b>13,7%</b>
<b>% avec baccalauréat ou diplôme supérieur</b>	<b>12,7%</b>	<b>11,5%</b>	<b>27,6%</b>	<b>16,4%</b>	<b>14,8%</b>	<b>26,2%</b>	<b>17,1%</b>

**% des 15 ans et plus n'ayant pas atteint la 9e année et % ayant des études universitaires**









<b>Population selon l'activité</b>	<b>Arr.1</b>	<b>Arr. 2</b>	<b>Arr. 3</b>	<b>Arr. 4</b>	<b>Arr. 5</b>	<b>Arr. 6</b>	<b>Ville</b>
<b>Population - 15 ans et plus selon l'activité</b>	<b>4 400</b>	<b>32 200</b>	<b>4 135</b>	<b>25 710</b>	<b>21 025</b>	<b>23 730</b>	<b>111 205</b>
Population active - 15 ans et plus	3 040	20 300	2 395	15 715	15 760	15 170	72 380
Personnes occupées - 15 ans et plus	2 895	18 820	2 200	14 120	15 025	14 140	67 200
Chômeurs - 15 ans et plus	145	1 480	200	1 595	735	1 030	5 180
Inactifs - 15 ans et plus	1 355	11 900	1 740	9 995	5 265	8 565	38 820
Taux d'activité - 15 ans et plus	69,2	63	57,9	61,1	75	63,9	65,1
Taux d'emploi - 15 ans et plus	65,9	58,4	53,2	54,9	71,5	59,6	60,4
Taux de chômage - 15 ans et plus	4,8	7,3	8,4	10,1	4,7	6,8	7,2
<b>Population - 15-24 ans</b>	<b>705</b>	<b>6 445</b>	<b>785</b>	<b>5 605</b>	<b>3 245</b>	<b>4 100</b>	<b>20 885</b>
Population active - 15-24 ans	400	4 200	430	3 590	2 035	2 680	13 335
Personnes occupées - 15-24 ans	360	3 605	345	3 080	1 805	2 370	11 565
Chômeurs - 15-24 ans	40	595	85	515	225	305	1 770
Inactifs - 15-24 ans	300	2 240	355	2 015	1 210	1 420	7 550
Taux d'activité - 15-24 ans	56,7	65,2	54,8	64	62,7	65,4	63,8
Taux d'emploi - 15-24 ans	51,1	55,9	43,9	55	55,6	57,8	55,4
Taux de chômage - 15-24 ans	10	14,2	19,8	14,3	11,1	11,4	13,3
<b>Population - 25 ans et plus</b>	<b>3 690</b>	<b>25 755</b>	<b>3 355</b>	<b>20 105</b>	<b>17 785</b>	<b>19 635</b>	<b>90 320</b>
Population active - 25 ans et plus	2 640	16 100	1 965	12 125	13 730	12 485	59 045
Personnes occupées - 25 ans et plus	2 535	15 215	1 850	11 045	13 215	11 770	55 630
Chômeurs - 25 ans et plus	105	885	115	1 080	510	720	3 410
Inactifs - 25 ans et plus	1 055	9 655	1 385	7 980	4 055	7 145	31 270
Taux d'activité - 25 ans et plus	71,5	62,5	58,6	60,3	77,2	63,6	65,4
Taux d'emploi - 25 ans et plus	68,7	59,1	55,1	54,9	74,3	59,9	61,6
Taux de chômage - 25 ans et plus	4	5,5	5,9	8,9	3,7	5,8	5,8

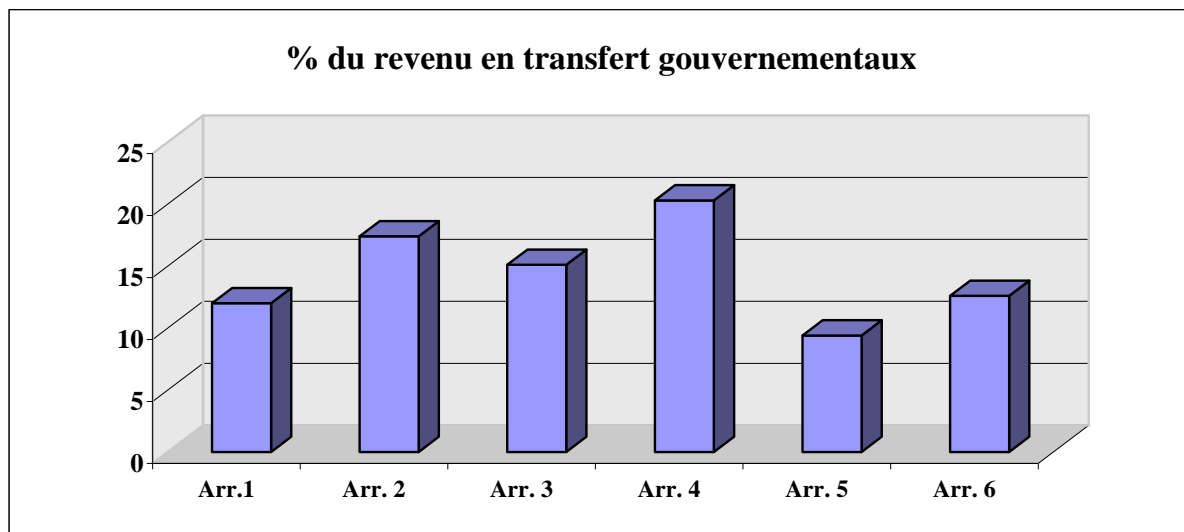
<b>Population selon l'activité</b>	<b>Arr.1</b>	<b>Arr. 2</b>	<b>Arr. 3</b>	<b>Arr. 4</b>	<b>Arr. 5</b>	<b>Arr. 6</b>	<b>Ville</b>
<b>Total - Hommes de 15 ans et plus</b>	<b>2 235</b>	<b>14 960</b>	<b>1 855</b>	<b>12 525</b>	<b>10 500</b>	<b>10 850</b>	<b>52 920</b>
Population active - Hommes de 15 ans et plus	1 655	10 480	1 165	8 395	8 410	7 600	37 710
Personnes occupées - Hommes de 15 ans et plus	1 575	9 695	1 095	7 525	8 035	7 000	34 915
Chômeurs - Hommes de 15 ans et plus	80	790	70	875	375	600	2 790
Inactifs - Hommes de 15 ans et plus	580	4 480	690	4 125	2 090	3 250	15 215
Taux d'activité - Hommes de 15 ans et plus	74	70,1	62,8	67	80,1	70	71,3
Taux d'emploi - Hommes de 15 ans et plus	70,5	64,8	59	60,1	76,5	64,5	66
Taux de chômage - Hommes de 15 ans et plus	4,8	7,5	6	10,4	4,5	7,9	7,4
<b>Total - Hommes de 15-24 ans</b>	<b>400</b>	<b>3 270</b>	<b>385</b>	<b>2 800</b>	<b>1 750</b>	<b>2 010</b>	<b>10 615</b>
Population active - Hommes de 15-24 ans	240	2 215	195	1 855	1 125	1 295	6 925
Personnes occupées - Hommes de 15-24 ans	215	1 905	160	1 565	1 005	1 140	5 995
Chômeurs - Hommes de 15-24 ans	20	305	35	290	125	160	935
Inactifs - Hommes de 15-24 ans	165	1 055	195	945	625	715	3 690
Taux d'activité - Hommes de 15-24 ans	60	67,7	50,6	66,2	64,3	64,4	65,2
Taux d'emploi - Hommes de 15-24 ans	53,8	58,3	41,6	55,9	57,4	56,7	56,5
Taux de chômage - Hommes de 15-24 ans	8,3	13,8	17,9	15,6	11,1	12,4	13,5
<b>Total - Hommes de 25 ans et plus</b>	<b>1 830</b>	<b>11 700</b>	<b>1 465</b>	<b>9 725</b>	<b>8 750</b>	<b>8 835</b>	<b>42 305</b>
Population active - Hommes de 25 ans et plus	1 415	8 270	970	6 545	7 285	6 305	30 785
Personnes occupées - Hommes de 25 ans et plus	1 355	7 785	935	5 955	7 030	5 865	28 925
Chômeurs - Hommes de 25 ans et plus	60	485	35	580	255	440	1 860
Inactifs - Hommes de 25 ans et plus	420	3 430	495	3 185	1 465	2 530	11 520
Taux d'activité - Hommes de 25 ans et plus	77,3	70,7	66,2	67,3	83,3	71,4	72,8
Taux d'emploi - Hommes de 25 ans et plus	74	66,5	63,8	61,2	80,3	66,4	68,4
Taux de chômage - Hommes de 25 ans et plus	4,2	5,9	3,6	8,9	3,5	7	6

<b>Population selon l'activité</b>	<b>Arr.1</b>	<b>Arr. 2</b>	<b>Arr. 3</b>	<b>Arr. 4</b>	<b>Arr. 5</b>	<b>Arr. 6</b>	<b>Ville</b>
<b>Total - Femmes de 15 ans et plus</b>	<b>2 160</b>	<b>17 235</b>	<b>2 280</b>	<b>13 185</b>	<b>10 525</b>	<b>12 885</b>	<b>58 280</b>
Population active - Femmes de 15 ans et plus	1 385	9 820	1 235	7 320	7 350	7 565	34 670
Personnes occupées - Femmes de 15 ans et plus	1 320	9 130	1 105	6 595	6 990	7 140	32 285
Chômeurs - Femmes de 15 ans et plus	65	695	130	725	355	425	2 390
Inactifs - Femmes de 15 ans et plus	780	7 415	1 050	5 870	3 175	5 320	23 610
Taux d'activité - Femmes de 15 ans et plus	64,1	57	54,2	55,5	69,8	58,7	59,5
Taux d'emploi - Femmes de 15 ans et plus	61,1	53	48,5	50	66,4	55,4	55,4
Taux de chômage - Femmes de 15 ans et plus	4,7	7,1	10,5	9,9	4,8	5,6	6,9
<b>Total - Femmes 15-24 ans</b>	<b>300</b>	<b>3 175</b>	<b>395</b>	<b>2 810</b>	<b>1 495</b>	<b>2 090</b>	<b>10 265</b>
Population active - Femmes 15-24 ans	160	1 985	235	1 740	905	1 380	6 410
Personnes occupées - Femmes 15-24 ans	140	1 695	185	1 510	805	1 235	5 570
Chômeurs - Femmes 15-24 ans	20	290	50	225	105	150	840
Inactifs - Femmes 15-24 ans	140	1 190	160	1 070	585	710	3 855
Taux d'activité - Femmes 15-24 ans	53,3	62,5	59,5	61,9	60,5	66	62,4
Taux d'emploi - Femmes 15-24 ans	46,7	53,4	46,8	53,7	53,8	59,1	54,3
Taux de chômage - Femmes 15-24 ans	12,5	14,6	21,3	12,9	11,6	10,9	13,1
<b>Total - Femmes de 25 ans et plus</b>	<b>1 860</b>	<b>14 055</b>	<b>1 885</b>	<b>10 375</b>	<b>9 035</b>	<b>10 795</b>	<b>48 010</b>
Population active - Femmes de 25 ans et plus	1 220	7 835	1 000	5 580	6 445	6 180	28 260
Personnes occupées - Femmes de 25 ans et plus	1 180	7 430	915	5 080	6 185	5 905	26 705
Chômeurs - Femmes de 25 ans et plus	45	400	80	495	255	280	1 555
Inactifs - Femmes de 25 ans et plus	640	6 225	890	4 795	2 590	4 615	19 755
Taux d'activité - Femmes de 25 ans et plus	65,6	55,7	53,1	53,8	71,3	57,2	58,9
Taux d'emploi - Femmes de 25 ans et plus	63,4	52,9	48,5	49	68,5	54,7	55,6
Taux de chômage - Femmes de 25 ans et plus	3,7	5,1	8	8,9	4	4,5	5,5

<b>Population selon l'industrie</b>	<b>Arr.1</b>	<b>Arr. 2</b>	<b>Arr. 3</b>	<b>Arr. 4</b>	<b>Arr. 5</b>	<b>Arr. 6</b>	<b>Ville</b>
<b>Population active totale de 15 ans et plus</b>	<b>3 040</b>	<b>20 305</b>	<b>2 395</b>	<b>15 715</b>	<b>15 760</b>	<b>15 170</b>	<b>72 380</b>
Industrie - Sans objet	50	565	65	680	205	320	1 880
Toutes les industries	2 990	19 735	2 335	15 035	15 560	14 850	70 495
11 Agriculture foresterie pêche et chasse	95	165	55	145	220	105	780
21 Extraction minière et extraction de pétrole et de gaz	0	10	0	35	0	15	75
22 Services publics	0	55	0	65	75	30	235
23 Construction	200	895	40	500	965	425	3 020
31-33 Fabrication	935	3 935	355	3 175	3 640	2 015	14 050
41 Commerce de gros	60	530	55	440	595	345	2 020
44-45 Commerce de détail	240	2 495	135	1 830	2 135	1 850	8 685
48-49 Transport et entreposage	100	560	35	460	395	385	1 935
51 Industrie de l'information et industrie culturelle	10	240	60	190	285	350	1 145
52 Finance et assurances	75	545	145	300	505	575	2 150
53 Services immobiliers et services de location et de location à bail	20	255	30	195	140	295	935
54 Services professionnels scientifiques et techniques	165	700	90	710	700	1 200	3 565
55 Gestion de sociétés et d'entreprises	0	0	0	20	10	10	35
soutien services de gestion des déchets et services d'assainissement	50	555	145	590	455	435	2 230
61 Services d'enseignement	240	1 400	530	1 520	1 195	1 930	6 815
62 Soins de santé et assistance sociale	330	3 500	220	1 720	1 605	2 285	9 665
71 Arts, spectacles et loisirs	10	185	50	180	200	210	825
72 Hébergement et services de restauration	180	1 515	195	1 215	840	810	4 755
81 Autres services sauf les administrations publiques	125	1 260	125	975	830	760	4 075
91 Administrations publiques	145	930	75	770	765	825	3 510

**Note : Population active totale de 15 ans et plus selon l'industrie - Système de classification des industries de l'Amérique du Nord de 1997**

<b>Revenu d'emploi</b>	<b>Arr.1</b>	<b>Arr. 2</b>	<b>Arr. 3</b>	<b>Arr. 4</b>	<b>Arr. 5</b>	<b>Arr. 6</b>	<b>Ville</b>
<b>Population totale de 15 ans et plus ayant un revenu d'emploi selon le sexe et le travail</b>	<b>3145</b>	<b>20495</b>	<b>2545</b>	<b>15985</b>	<b>16075</b>	<b>15690</b>	<b>73935</b>
Revenu moyen d'emploi \$	29 482 \$	25 153 \$	29 390 \$	21 231 \$	29 586 \$	31 354 \$	26 915 \$
Erreur type du revenu moyen d'emploi \$	875 \$	307 \$	1 472 \$	284 \$	375 \$	590 \$	195 \$
Ayant travaillé toute l'année à plein temps	1715	10335	1210	7065	9125	8075	37540
Revenu moyen d'emploi \$	38 726 \$	33 736 \$	43 126 \$	30 507 \$	37 691 \$	41 959 \$	36 391 \$
Erreur type du revenu moyen d'emploi \$	1 207 \$	439 \$	2 404 \$	434 \$	508 \$	810 \$	279 \$
Ayant travaillé une partie de l'année ou à temps partiel	1375	9655	1275	8485	6535	7295	34615
Revenu moyen d'emploi \$	18 702 \$	16 801 \$	17 073 \$	14 137 \$	19 406 \$	20 661 \$	17 539 \$
Erreur type du revenu moyen d'emploi \$	1 010 \$	358 \$	1 528 \$	306 \$	457 \$	806 \$	238 \$
<b>Composition du revenu total en 2000 - %</b>	<b>99,9</b>	<b>100</b>	<b>100,1</b>	<b>100</b>	<b>100</b>	<b>100</b>	<b>100</b>
Revenu d'emploi - %	80,9	72,2	69,3	68,8	83,6	71,6	74,1
Transferts gouvernementaux - %	12	17,4	15,1	20,3	9,4	12,6	14,7
Autre - %	7,2	10,4	15,7	10,9	7	15,8	11,2

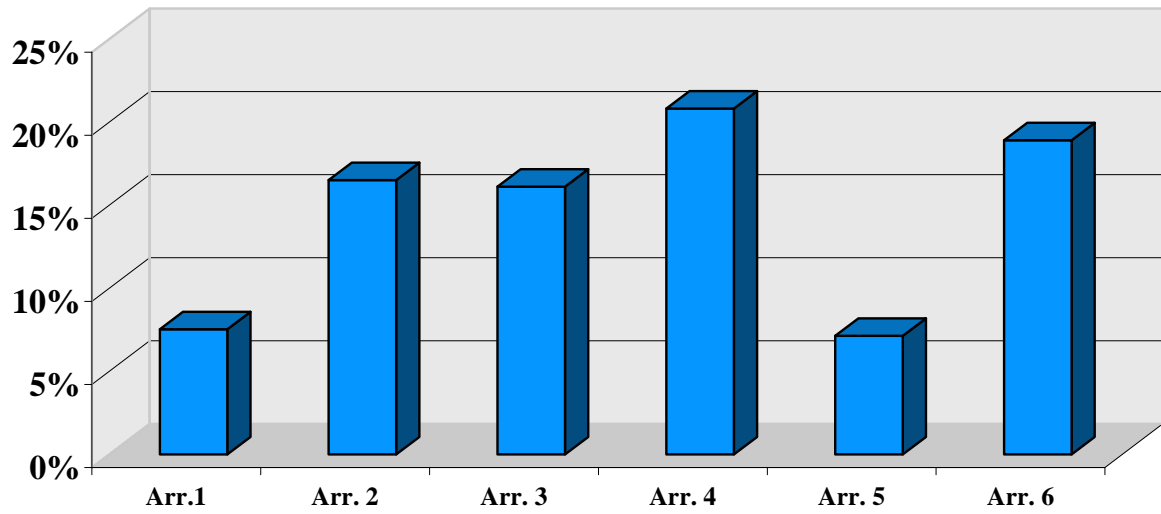


<b>Revenu total</b>	<b>Arr.1</b>	<b>Arr. 2</b>	<b>Arr. 3</b>	<b>Arr. 4</b>	<b>Arr. 5</b>	<b>Arr. 6</b>	<b>Ville</b>
<b>Revenu total en 2000 de la population de 15 ans et plus</b>	<b>4 395</b>	<b>32 200</b>	<b>4 135</b>	<b>25 710</b>	<b>21 020</b>	<b>23 735</b>	<b>111 200</b>
<b>Revenu total en 2000 d'hommes de 15 ans et plus</b>	<b>2 235</b>	<b>14 960</b>	<b>1 855</b>	<b>12 525</b>	<b>10 500</b>	<b>10 845</b>	<b>52 925</b>
Sans revenu	110	625	95	615	430	390	2 260
Avec revenu	2 120	14 340	1 760	11 910	10 070	10 460	50 660
Revenu moyen \$	33 524 \$	27 823 \$	35 269 \$	23 471 \$	34 949 \$	36 984 \$	30 605 \$
Revenu médian \$	28 813 \$	24 518 \$	25 236 \$	19 832 \$	31 581 \$	29 064 \$	25 867 \$
Erreur type de revenu moyen \$	967	405	1 944	344	535	775	255
<b>Revenu total en 2000 de femmes de 15 ans et plus</b>	<b>2 165</b>	<b>17 235</b>	<b>2 280</b>	<b>13 185</b>	<b>10 525</b>	<b>12 890</b>	<b>58 275</b>
Sans revenu	125	1 050	120	755	685	580	3 310
Avec revenu	2 040	16 185	2 165	12 435	9 835	12 305	54 965
Revenu moyen \$	21 350 \$	19 488 \$	21 267 \$	17 215 \$	22 057 \$	24 429 \$	20 679 \$
Revenu médian \$	16 110 \$	15 789 \$	14 915 \$	13 947 \$	19 873 \$	19 094 \$	16 400 \$
Erreur type de revenu moyen \$	939 \$	234 \$	810 \$	257 \$	326 \$	440 \$	155 \$

<b>Données sur les ménages</b>	<b>Arr.1</b>	<b>Arr. 2</b>	<b>Arr. 3</b>	<b>Arr. 4</b>	<b>Arr. 5</b>	<b>Arr. 6</b>	<b>Ville</b>
<b>Nombre total de personnes dans les ménages privés</b>	<b>5 575</b>	<b>38 545</b>	<b>4 685</b>	<b>30 620</b>	<b>27 385</b>	<b>27 660</b>	<b>134 460</b>
Nombre de personnes hors famille de recensement	525	8 385	1 120	8 610	2 735	6 470	27 845
Vivant avec des personnes apparentées	35	525	100	425	240	270	1 595
Vivant avec des personnes non apparentées seulement	70	1 495	265	1 815	545	965	5 150
Vivant seules	420	6 365	755	6 375	1 955	5 230	21 100
<b>% de personnes vivant seules</b>	<b>7,5%</b>	<b>16,5%</b>	<b>16,1%</b>	<b>20,8%</b>	<b>7,1%</b>	<b>18,9%</b>	<b>15,7%</b>
Nombre de membres d'une famille de recensement	5 050	30 150	3 565	22 010	24 655	21 190	106 620

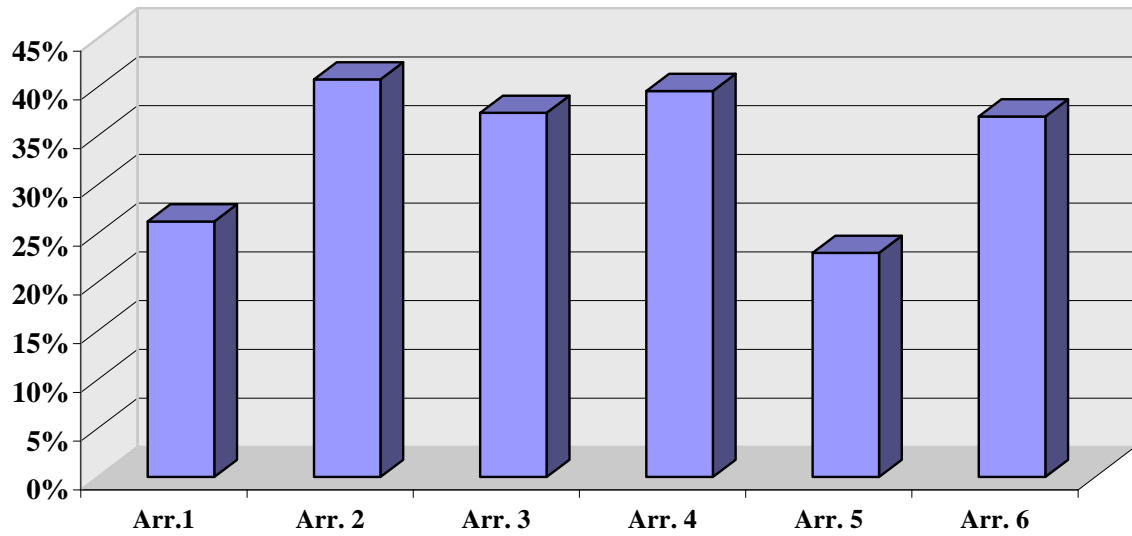
<b>Personnes de 65 ans +</b>	<b>Arr.1</b>	<b>Arr. 2</b>	<b>Arr. 3</b>	<b>Arr. 4</b>	<b>Arr. 5</b>	<b>Arr. 6</b>	<b>Ville</b>
<b>Nombre total de personnes de 65 ans et plus</b>	<b>515</b>	<b>5 150</b>	<b>830</b>	<b>3 435</b>	<b>1 610</b>	<b>4 340</b>	<b>15 880</b>
Nombre de personnes hors famille de recensement de 65 ans et plus	155	2 365	375	1 605	525	1 795	6 815
Vivant avec des personnes apparentées	10	175	60	165	80	80	565
Vivant avec des personnes non apparentées seulement	10	90	10	75	80	110	365
Vivant seules	135	2 100	310	1 360	370	1 605	5 880
<b>% 65 ans + vivant seules</b>	<b>26,2%</b>	<b>40,8%</b>	<b>37,3%</b>	<b>39,6%</b>	<b>23,0%</b>	<b>37,0%</b>	<b>37,0%</b>
Nombre de membres d'une famille de 65 ans et plus	355	2 785	455	1 830	1 085	2 545	9 065

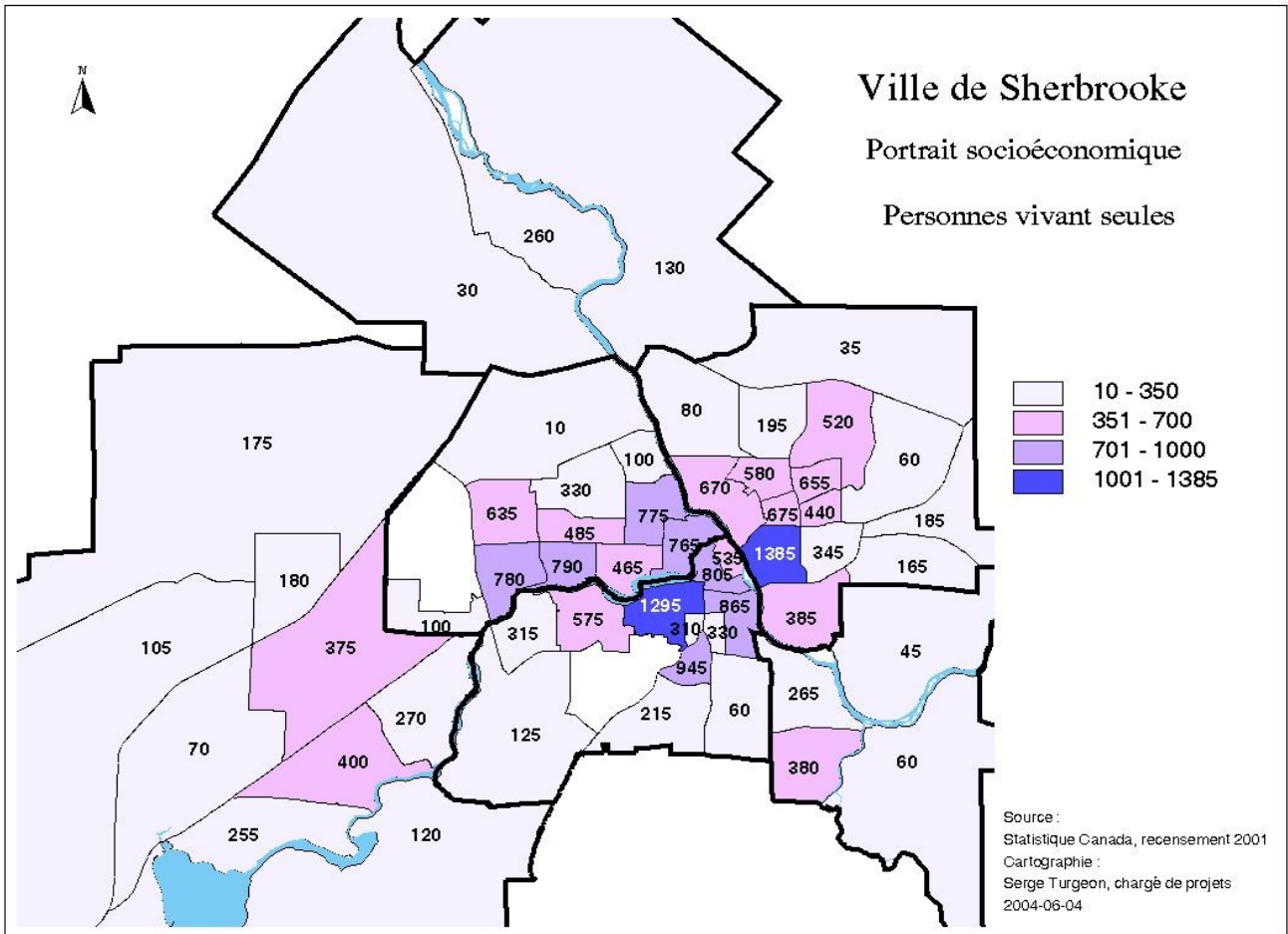
### % de personnes vivant seules

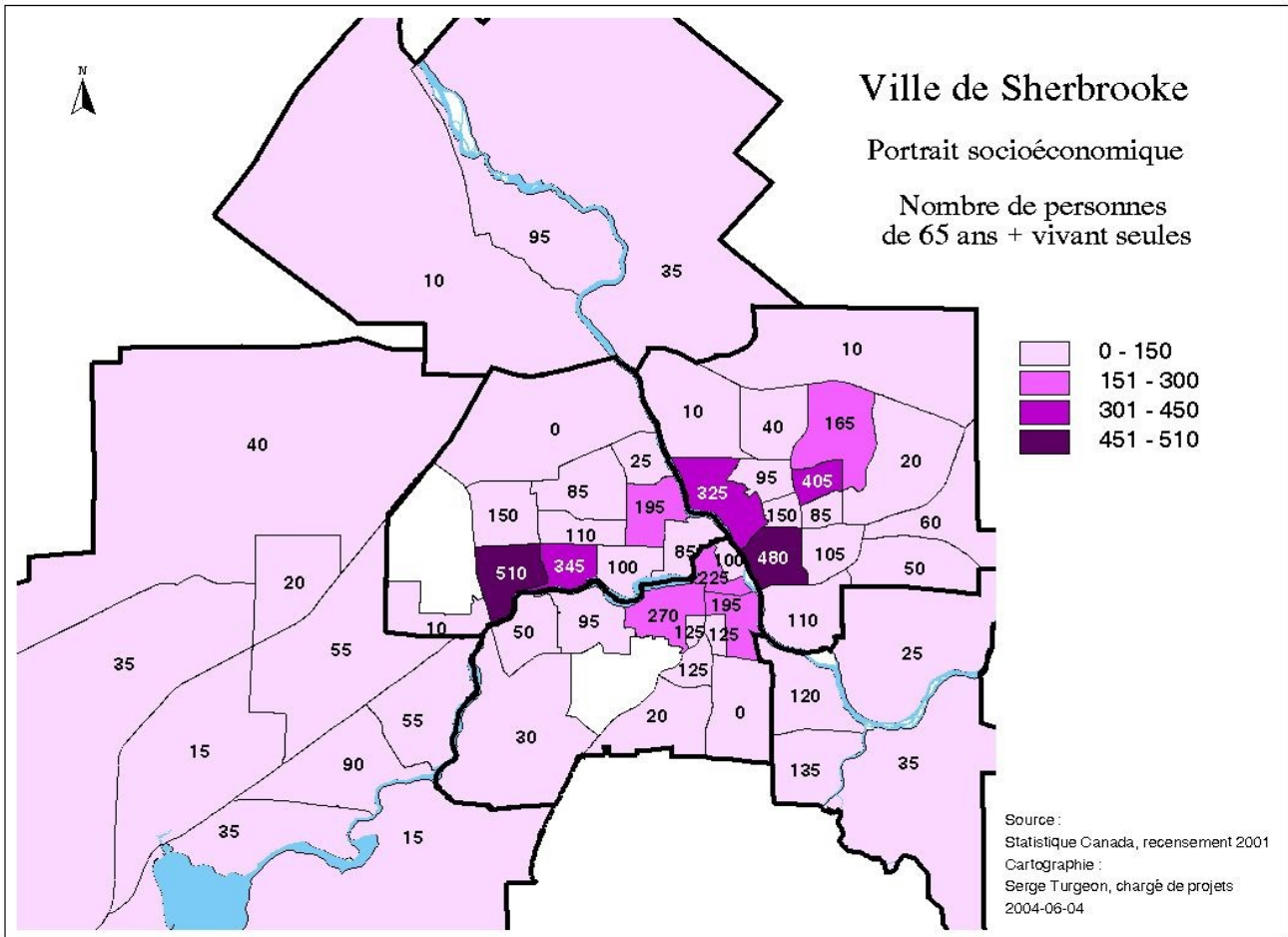




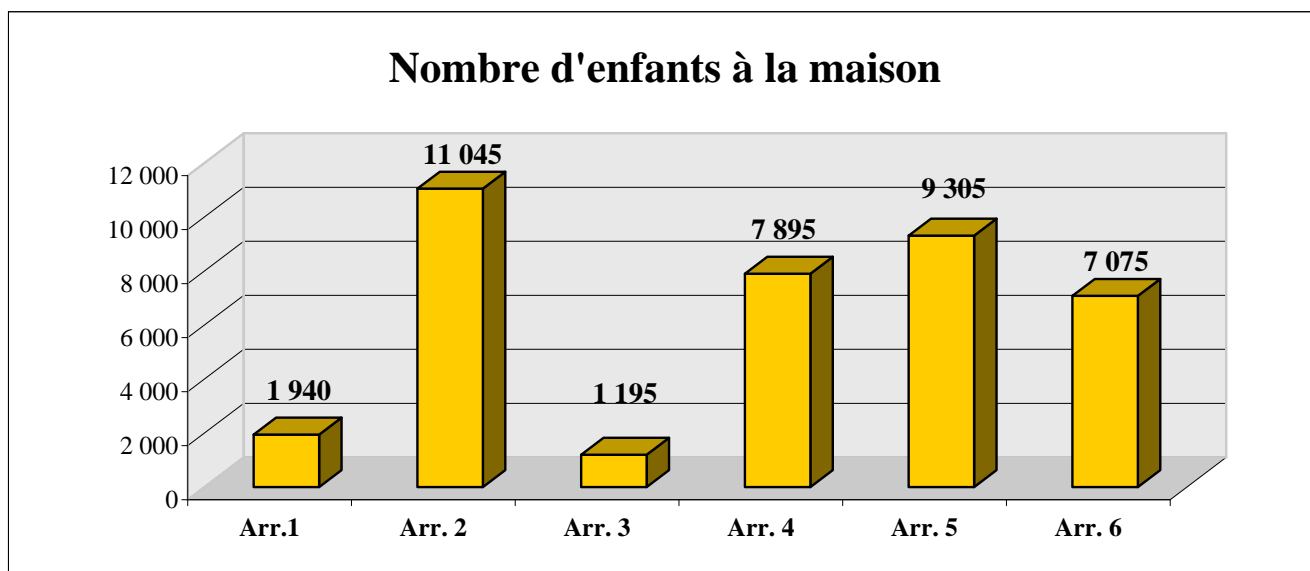
### % des 65 ans et + vivant seules



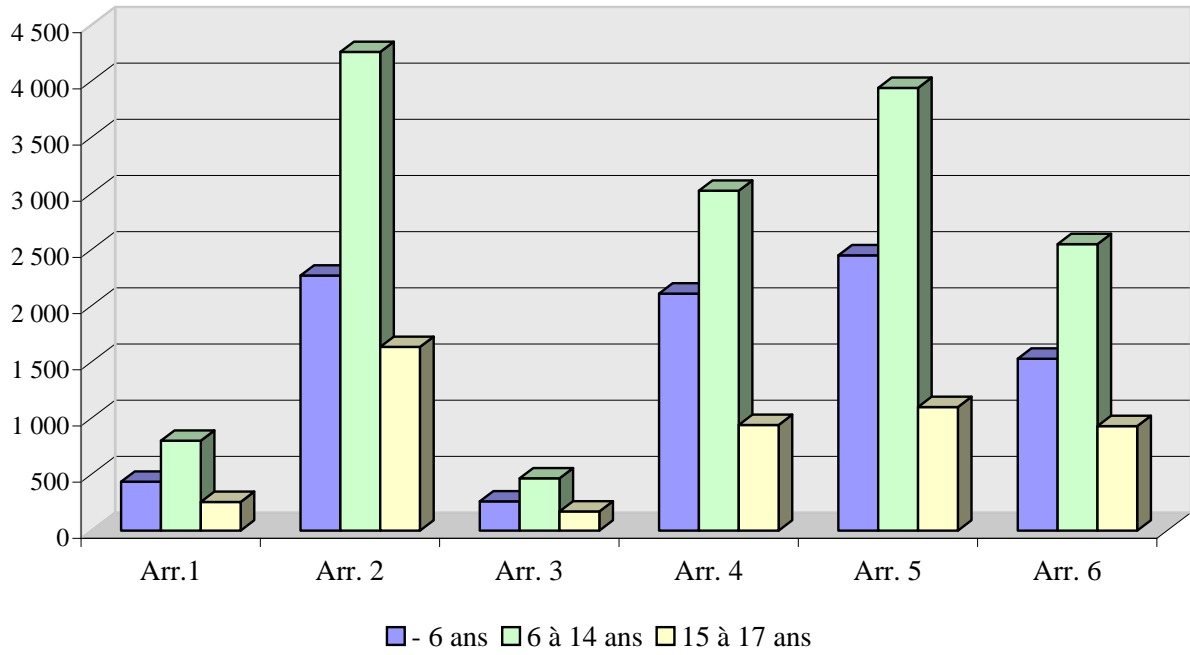




Nombre d'enfants	Arr.1	Arr. 2	Arr. 3	Arr. 4	Arr. 5	Arr. 6	Ville
<b>Nombre total d'enfants à la maison</b>	<b>1 940</b>	<b>11 045</b>	<b>1 195</b>	<b>7 895</b>	<b>9 305</b>	<b>7 075</b>	<b>38 455</b>
Moins de 6 ans	435	2 270	260	2 110	2 450	1 530	9 055
De 6 à 14 ans	800	4 260	465	3 025	3 940	2 550	15 035
De 15 à 17 ans	255	1 635	170	940	1 100	930	5 025
De 18 à 24 ans	365	2 210	240	1 300	1 485	1 535	7 130
25 ans et plus	80	680	70	520	325	535	2 210
Nombre moyen d'enfants à la maison par famille de recensement	1,2	1	0,9	1	1,1	0,9	1



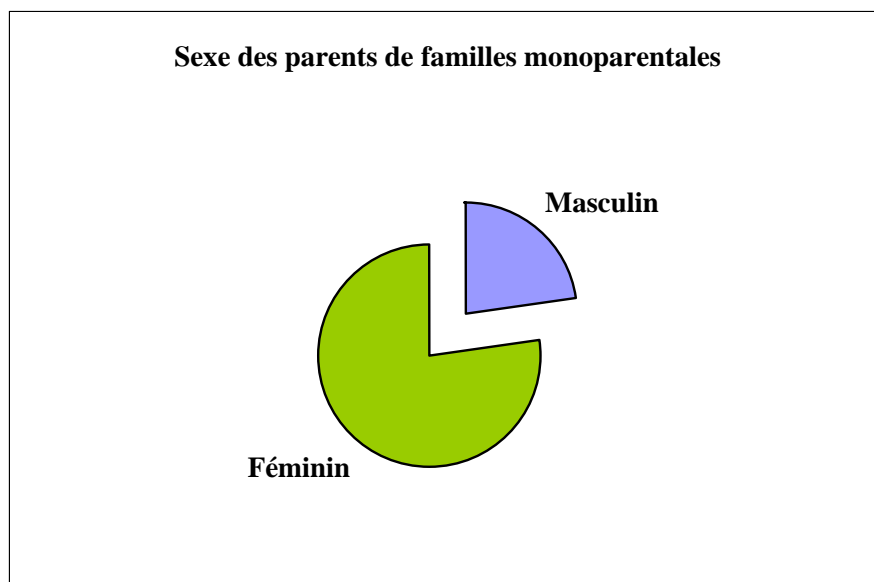
## Les 0 - 17 ans à la maison



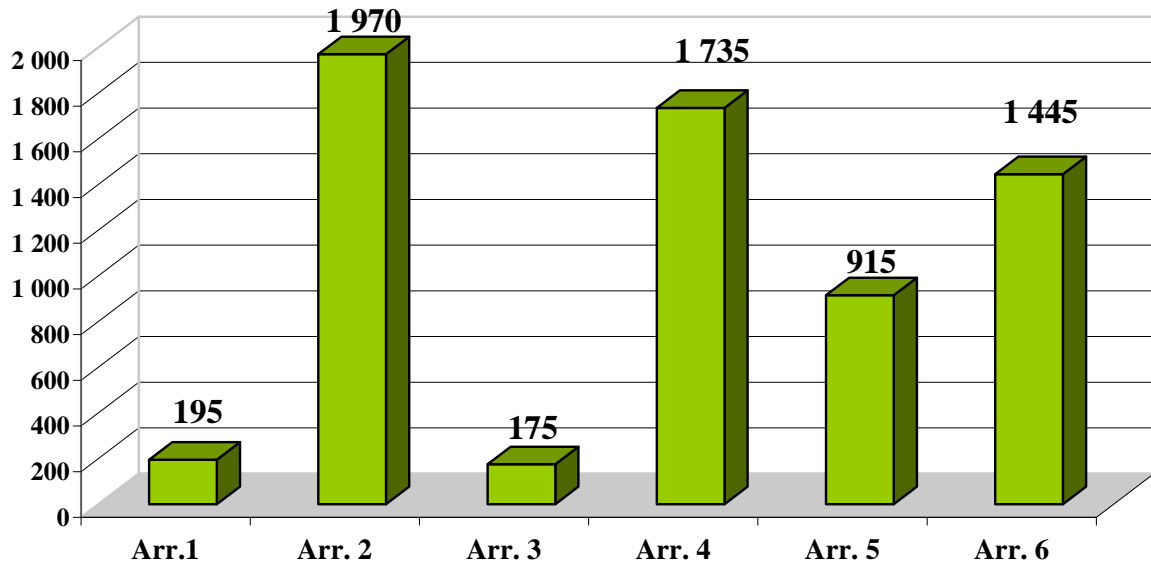
<b>Données sur les familles</b>	<b>Arr.1</b>	<b>Arr. 2</b>	<b>Arr. 3</b>	<b>Arr. 4</b>	<b>Arr. 5</b>	<b>Arr. 6</b>	<b>Ville</b>
<b>Nombre total de familles de recensement dans les ménages privés selon la taille de la famille</b>	<b>1 650</b>	<b>10 535</b>	<b>1 270</b>	<b>7 925</b>	<b>8 135</b>	<b>7 780</b>	<b>37 295</b>
Taille de la famille de recensement 2 personnes	715	5 420	685	4 400	3 400	4 485	19 105
Taille de la famille de recensement 3 personnes	370	2 215	270	1 680	2 020	1 560	8 120
Taille de la famille de recensement 4 personnes	385	2 065	215	1 235	1 960	1 270	7 130
Taille de la famille de recensement 5 personnes ou plus	185	830	95	610	755	465	2 940
Nombre moyen de personnes par famille de recensement	3,1	2,9	2,8	2,8	3	2,7	2,9

<b>Données sur les familles</b>	<b>Arr.1</b>	<b>Arr. 2</b>	<b>Arr. 3</b>	<b>Arr. 4</b>	<b>Arr. 5</b>	<b>Arr. 6</b>	<b>Ville</b>
<b>Total des familles avec conjoints selon la structure de la famille</b>	<b>1 455</b>	<b>8 570</b>	<b>1 100</b>	<b>6 185</b>	<b>7 215</b>	<b>6 330</b>	<b>30 860</b>
<b>Couples mariés</b>	<b>1 025</b>	<b>5 650</b>	<b>870</b>	<b>3 810</b>	<b>4 540</b>	<b>4 085</b>	<b>19 985</b>
Sans enfants à la maison	400	2 795	470	1 885	1 775	2 145	9 475
Avec enfants à la maison	620	2 855	405	1 930	2 760	1 940	10 510
1 enfant	215	970	170	750	985	765	3 850
2 enfants	245	1 325	145	775	1 185	880	4 550
3 enfants ou plus	160	565	90	405	595	295	2 105
<b>Couples en union libre</b>	<b>435</b>	<b>2 915</b>	<b>230</b>	<b>2 380</b>	<b>2 675</b>	<b>2 245</b>	<b>10 875</b>
Sans enfants à la maison	195	1 450	110	1 345	1 150	1 380	5 625
Avec enfants à la maison	235	1 465	120	1 030	1 525	870	5 250
1 enfant	100	630	50	485	700	385	2 345
2 enfants	120	610	55	375	680	320	2 170
3 enfants ou plus	15	230	10	170	145	160	735

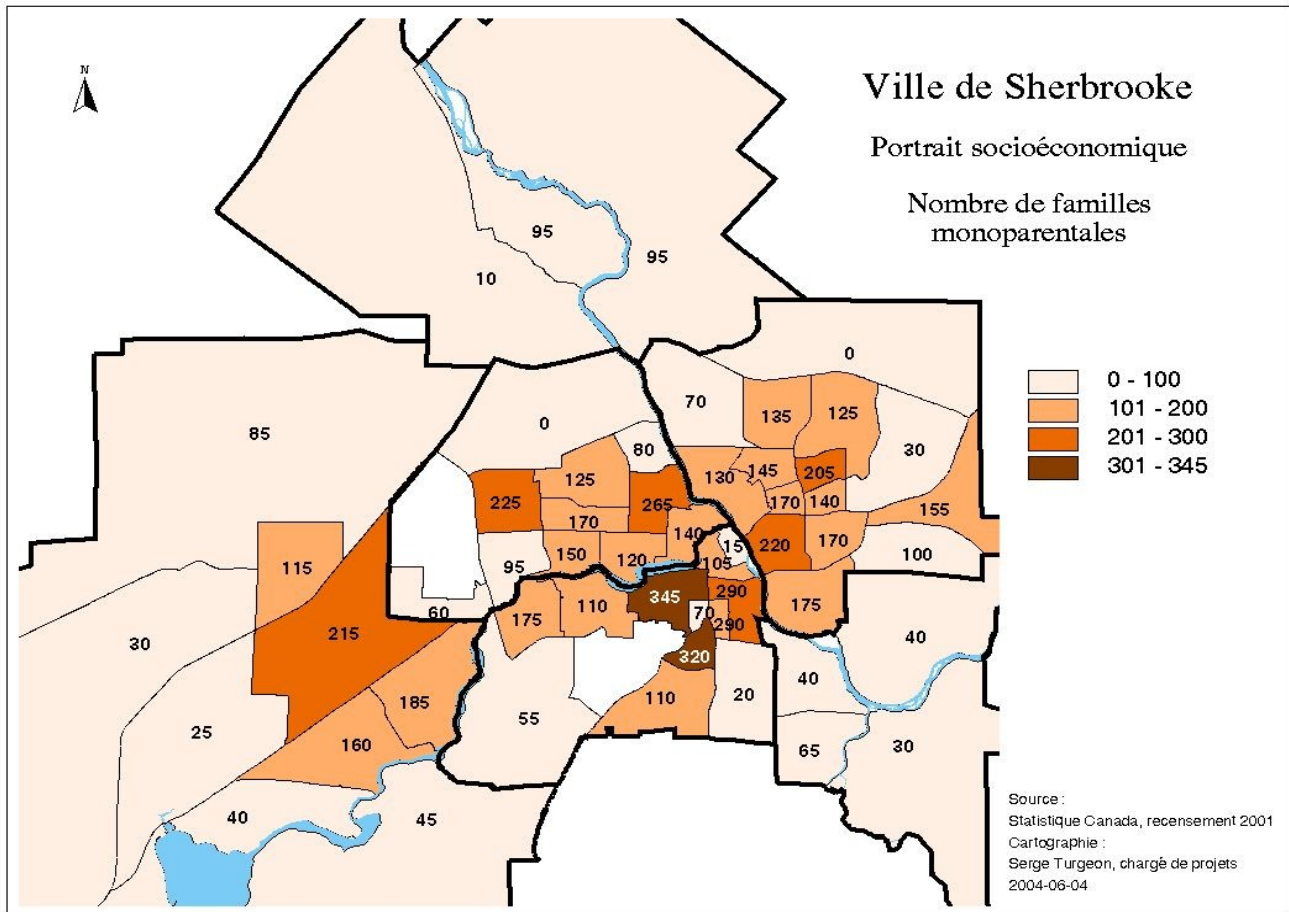
<b>Familles monoparentales</b>	Arr.1	Arr. 2	Arr. 3	Arr. 4	Arr. 5	Arr. 6	Ville
<b>Total des familles monoparentales selon le sexe du parent</b>	<b>195</b>	<b>1 970</b>	<b>175</b>	<b>1 735</b>	<b>915</b>	<b>1 445</b>	<b>6 430</b>
<b>Parent de sexe féminin</b>	<b>135</b>	<b>1 600</b>	<b>145</b>	<b>1 305</b>	<b>660</b>	<b>1 120</b>	<b>4 965</b>
1 enfant	85	920	90	850	345	745	3 035
2 enfants	35	535	40	350	230	320	1 510
3 enfants ou plus	15	140	15	105	90	55	425
<b>Parent de sexe masculin</b>	<b>60</b>	<b>375</b>	<b>25</b>	<b>430</b>	<b>255</b>	<b>325</b>	<b>1 470</b>
1 enfant	30	250	15	325	130	215	970
2 enfants	15	90	10	95	110	85	410
3 enfants ou plus	10	35	0	10	15	20	90



### Nombre de familles monoparentales

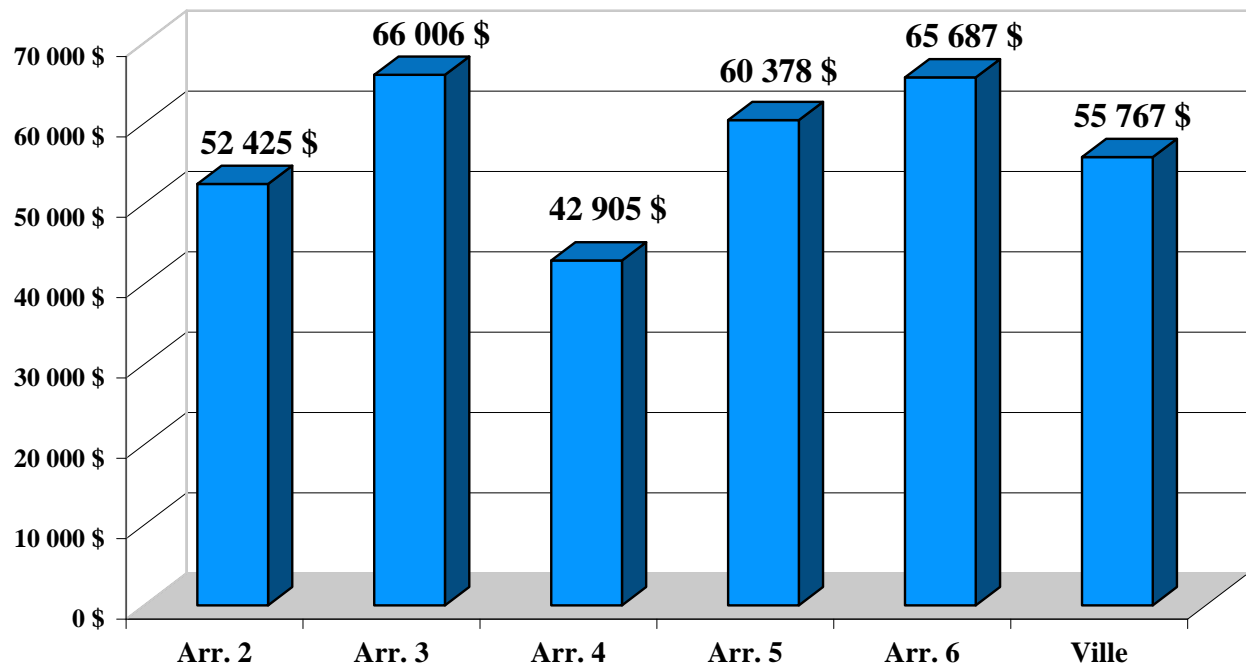


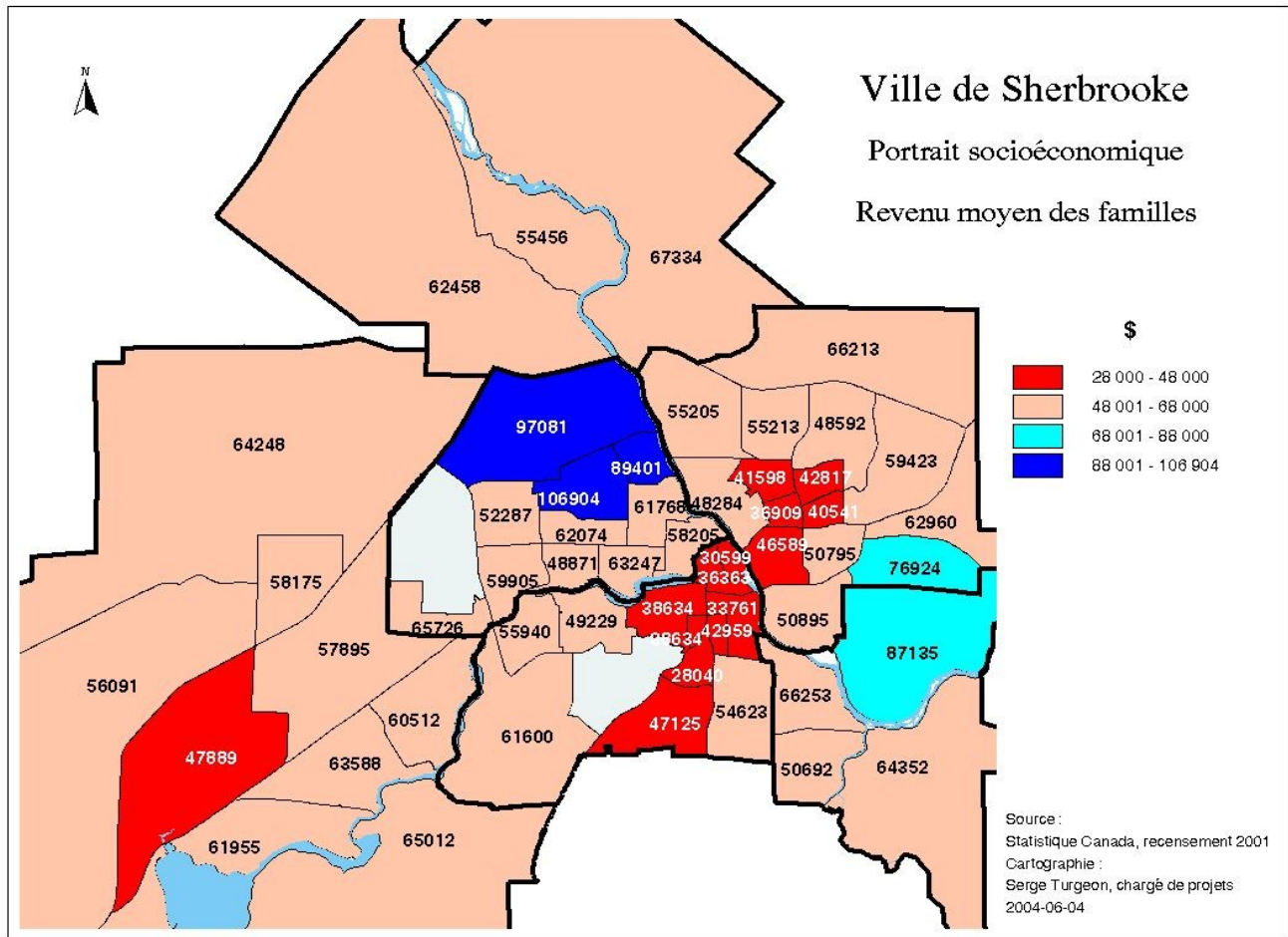


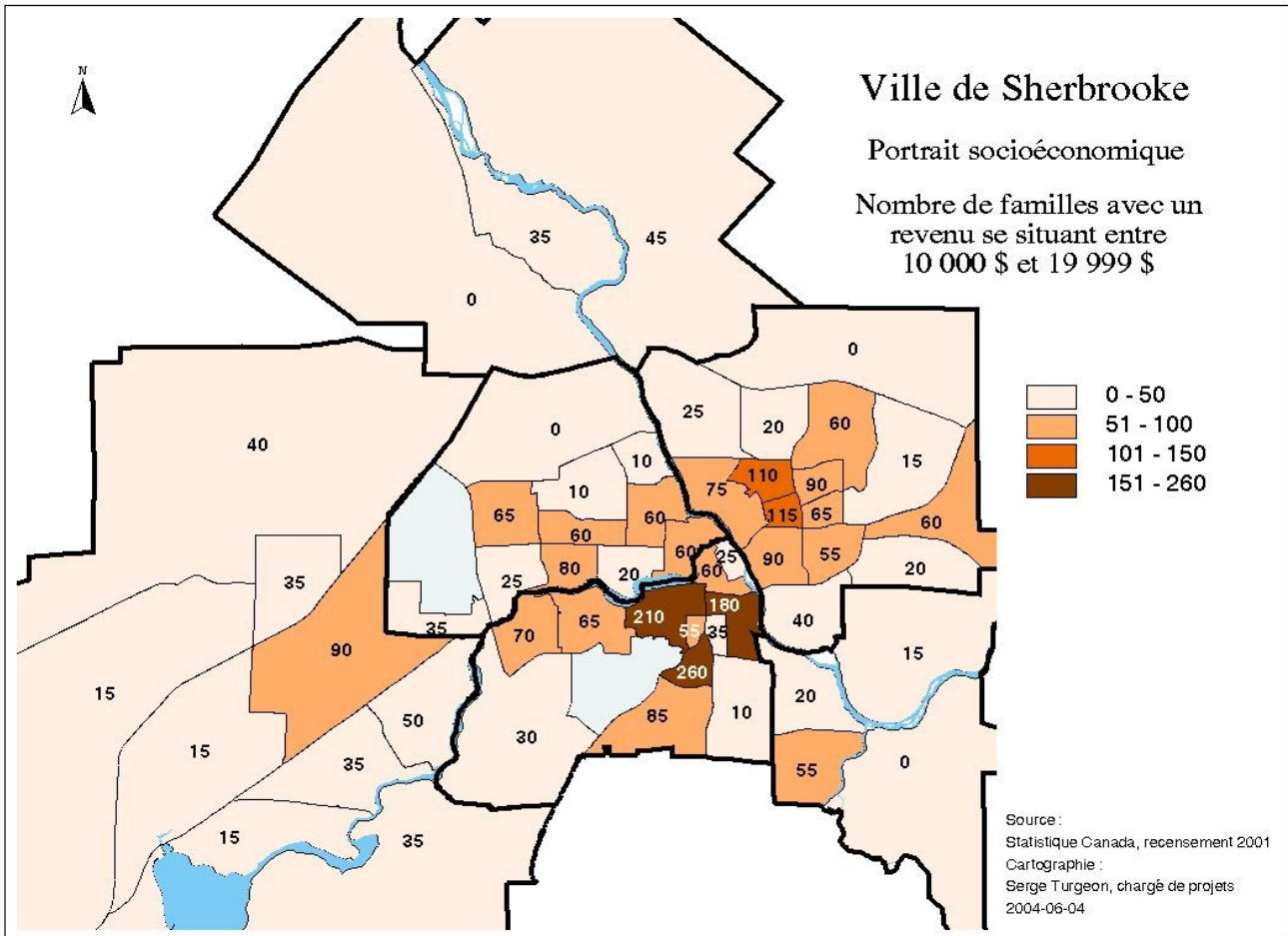


<b>Revenu des familles</b>	<b>Arr.1</b>	<b>Arr. 2</b>	<b>Arr. 3</b>	<b>Arr. 4</b>	<b>Arr. 5</b>	<b>Arr. 6</b>	<b>Ville</b>
<b>Revenu de la famille de recensement en 2000 de toutes les familles</b>	<b>1 650</b>	<b>10 535</b>	<b>1 275</b>	<b>7 925</b>	<b>8 135</b>	<b>7 780</b>	<b>37 295</b>
Moins de 10 000\$	35	400	40	525	200	170	1 375
10 000 \$ - 19 999 \$	80	855	95	1 085	320	425	2 860
20 000 \$ - 29 999 \$	220	1 565	135	1 390	685	950	4 945
30 000 \$ - 39 999 \$	230	1 455	175	1 275	1 065	1 065	5 265
40 000 \$ - 49 999 \$	150	1 330	160	1 150	1 025	860	4 670
50 000 \$ - 59 999 \$	170	1 280	130	760	1 160	900	4 400
60 000 \$ - 69 999 \$	220	1 035	125	545	1 180	770	3 880
70 000 \$ - 79 999 \$	135	790	80	375	735	605	2 720
80 000 \$ - 89 999 \$	115	685	55	275	560	445	2 130
90 000 \$ - 99 999 \$	70	395	70	195	420	360	1 515
100 000 \$ et plus	225	745	200	350	785	1 235	3 530
<b>Revenu moyen des familles \$</b>	<b>61 492 \$</b>	<b>52 425 \$</b>	<b>66 006 \$</b>	<b>42 905 \$</b>	<b>60 378 \$</b>	<b>65 687 \$</b>	<b>55 767 \$</b>
Revenu médian des familles \$	57 934 \$	46 747 \$	52 849 \$	37 949 \$	56 032 \$	54 439 \$	48 929 \$
Erreur type de revenu moyen des familles \$	1 876 \$	646 \$	3 360 \$	653 \$	745 \$	1 294 \$	423 \$

### Revenu moyen des familles en 2000

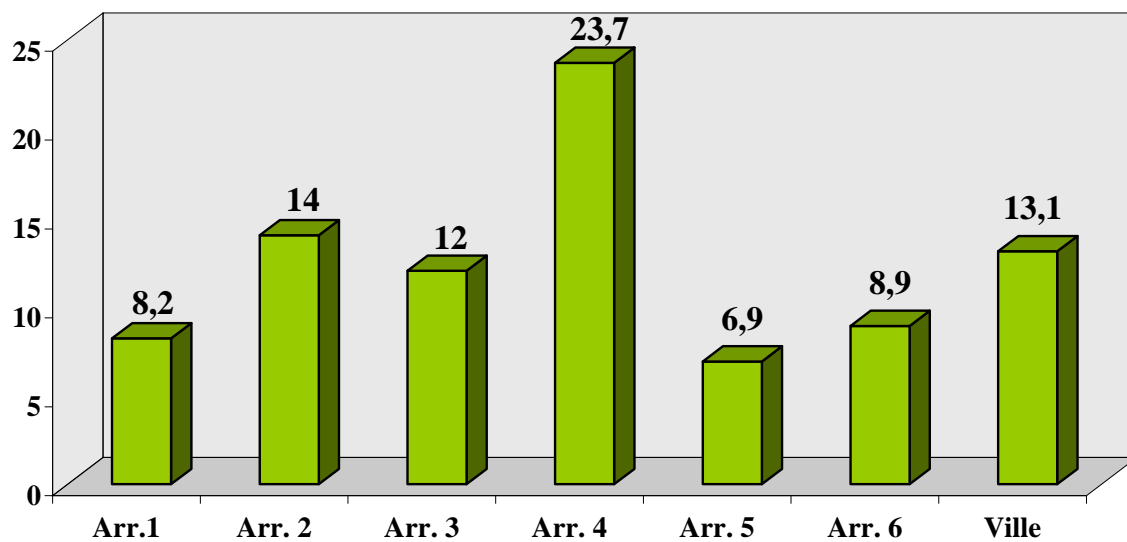




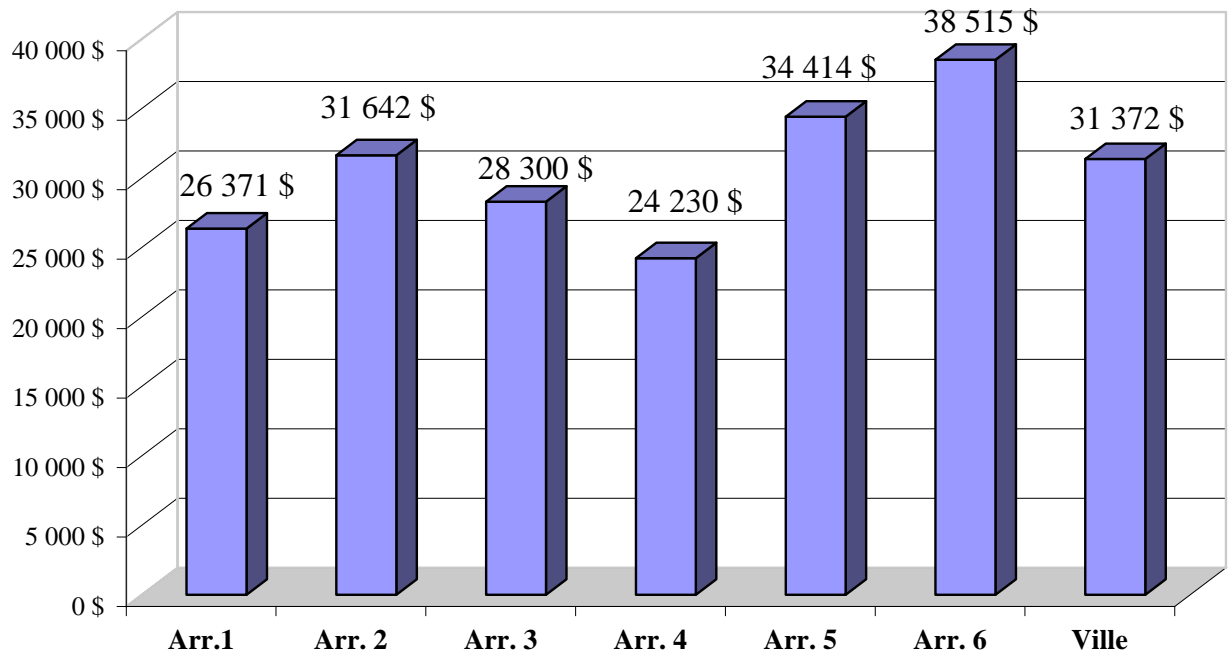


<b>Revenu des familles - suite</b>	<b>Arr.1</b>	<b>Arr. 2</b>	<b>Arr. 3</b>	<b>Arr. 4</b>	<b>Arr. 5</b>	<b>Arr. 6</b>	<b>Ville</b>
<b>Revenu de la famille de recensement en 2000 des familles comptant un couple</b>	<b>1455</b>	<b>8570</b>	<b>1100</b>	<b>6190</b>	<b>7220</b>	<b>6335</b>	<b>30865</b>
<b>Revenu moyen des familles \$</b>	<b>65 753 \$</b>	<b>56 910 \$</b>	<b>71 237 \$</b>	<b>47 323 \$</b>	<b>63 238 \$</b>	<b>71 412 \$</b>	<b>60 371 \$</b>
Revenu médian des familles \$	60 842 \$	52 840 \$	57 659 \$	42 303 \$	59 477 \$	59 840 \$	53 937 \$
Erreur type de revenu moyen des familles \$	1 998 \$	728 \$	3 769 \$	768 \$	796 \$	1 525 \$	483 \$
<b>Revenu de la famille de recensement en 2000 des familles comptant un couple marié</b>	<b>1020</b>	<b>5650</b>	<b>870</b>	<b>3810</b>	<b>4540</b>	<b>4090</b>	<b>19985</b>
<b>Revenu moyen des familles \$</b>	<b>67 313 \$</b>	<b>58 483 \$</b>	<b>75 855 \$</b>	<b>49 431 \$</b>	<b>64 336 \$</b>	<b>73 477 \$</b>	<b>62 363 \$</b>
Revenu médian des familles \$	60 994 \$	53 905 \$	58 024 \$	44 541 \$	59 851 \$	61 269 \$	55 023 \$
Erreur type de revenu moyen des familles \$	2 481 \$	926 \$	4 575 \$	1 007 \$	1 077 \$	1 726 \$	604 \$
<b>Revenu de la famille de recensement en 2000 des familles comptant un couple en union libre</b>	<b>430</b>	<b>2915</b>	<b>225</b>	<b>2380</b>	<b>2680</b>	<b>2245</b>	<b>10875</b>
<b>Revenu moyen des familles \$</b>	<b>62 084 \$</b>	<b>53 858 \$</b>	<b>53 498 \$</b>	<b>43 946 \$</b>	<b>61 377 \$</b>	<b>67 652 \$</b>	<b>56 712 \$</b>
Revenu médian des familles \$	60 739 \$	51 001 \$	55 739 \$	38 406 \$	58 317 \$	57 256 \$	51 907 \$
Erreur type du revenu moyen des familles \$	3 292 \$	1 146 \$	3 586 \$	1 171 \$	1 122 \$	2 989 \$	798 \$
familles monoparentales dont le parent est de sexe masculin	60	370	25	430	255	325	1470
Revenu moyen des familles \$	37 831 \$	38 393 \$	56 444 \$	35 972 \$	46 709 \$	47 675 \$	41 482 \$
Revenu médian des familles \$	33 013 \$	38 406 \$	54 684 \$	35 893 \$	41 636 \$	43 371 \$	39 320 \$
Erreur type du revenu moyen des familles \$	4 378 \$	2 667 \$	7 350 \$	2 080 \$	3 040 \$	3 067 \$	1 299 \$
<b>Revenu de la famille de recensement en 2000 des familles monoparentales dont le parent est de sexe féminin</b>	<b>135</b>	<b>1600</b>	<b>150</b>	<b>1305</b>	<b>660</b>	<b>1120</b>	<b>4965</b>
<b>Revenu moyen des familles \$</b>	<b>26 371 \$</b>	<b>31 642 \$</b>	<b>28 300 \$</b>	<b>24 230 \$</b>	<b>34 414 \$</b>	<b>38 515 \$</b>	<b>31 372 \$</b>
Revenu médian des familles \$	26 365 \$	27 656 \$	23 910 \$	22 250 \$	30 829 \$	34 125 \$	27 665 \$
Erreur type du revenu moyen des familles \$	1 647 \$	1 022 \$	3 080 \$	786 \$	1 508 \$	1 305 \$	557 \$

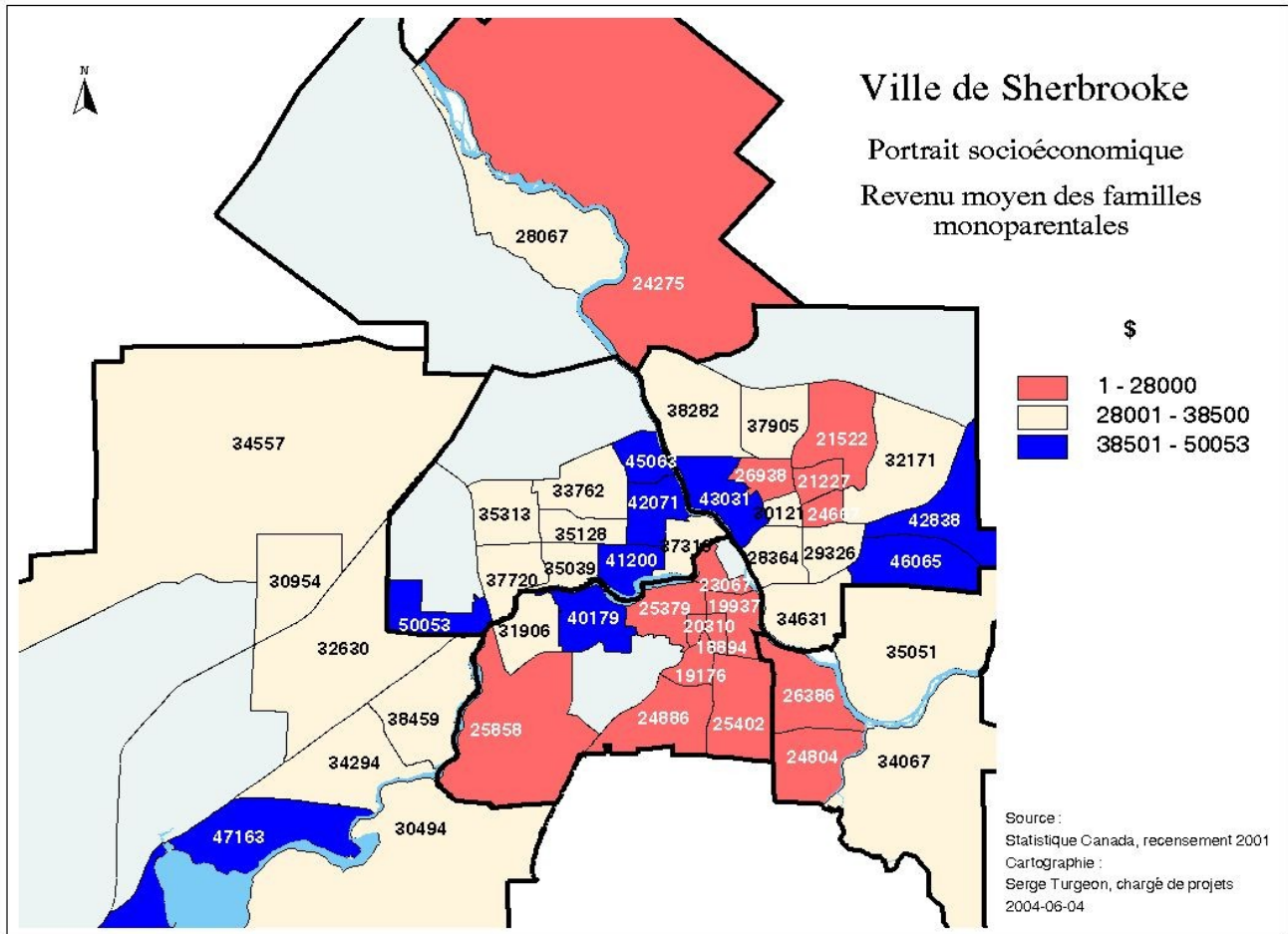
### Pourcentage des familles à faible revenu en 2000



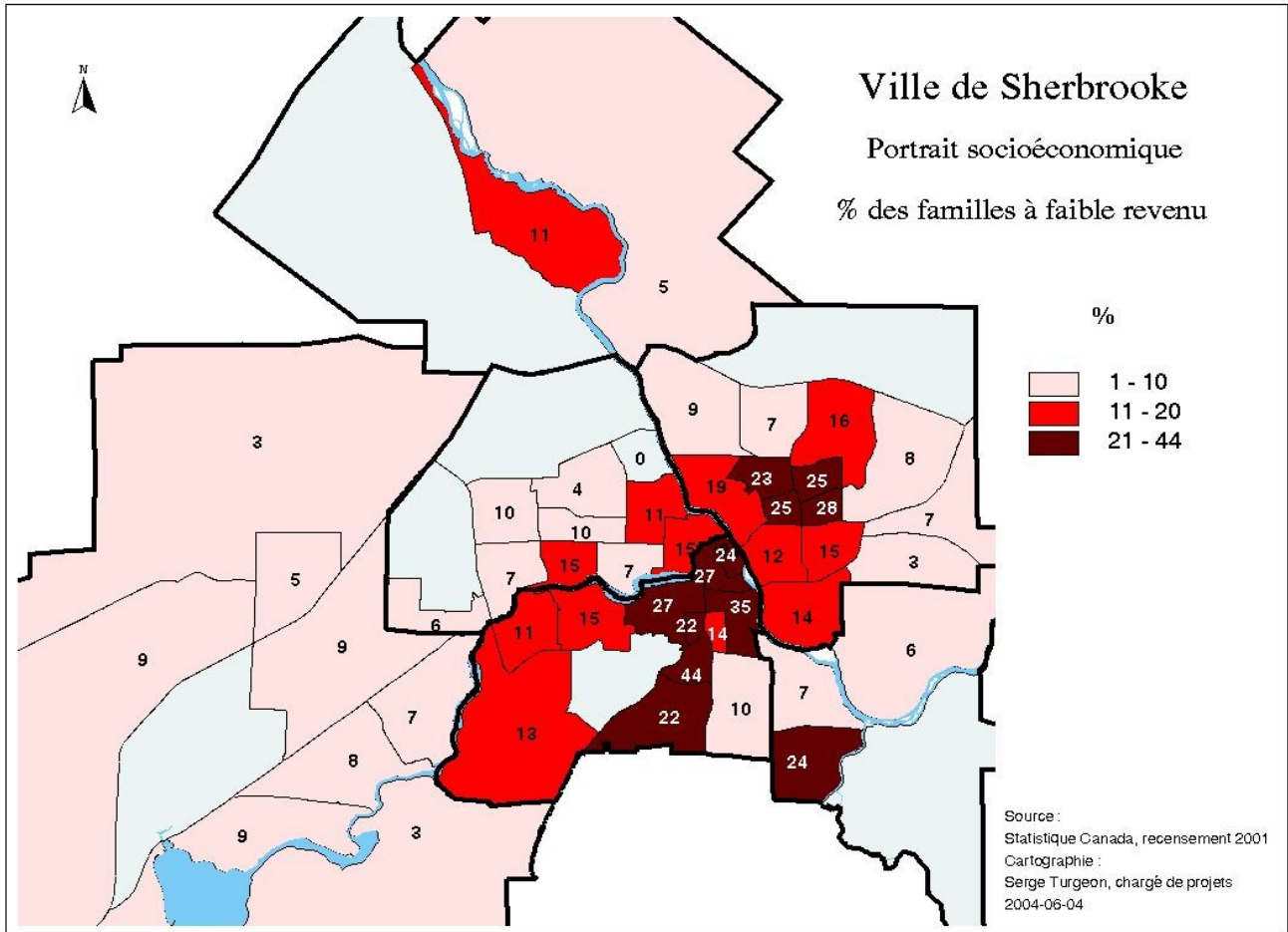
### Revenu moyen des familles monoparentales dont le parent est de sexe féminin







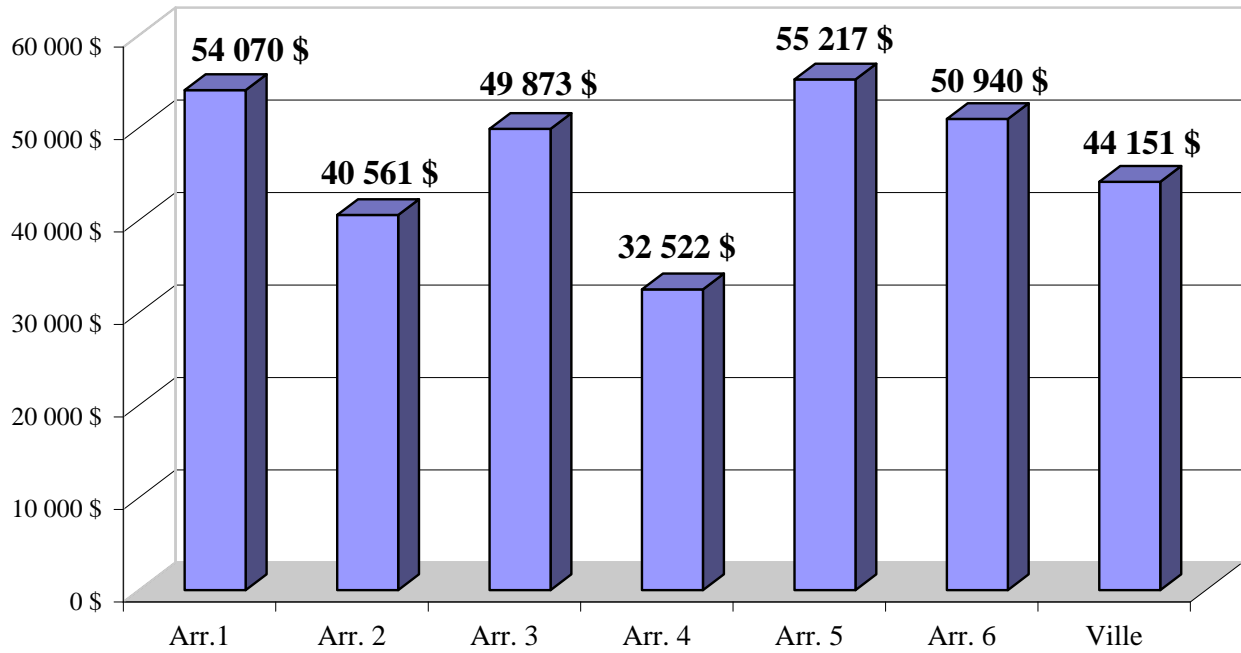
<b>Familles à faible revenu</b>	<b>Arr.1</b>	<b>Arr. 2</b>	<b>Arr. 3</b>	<b>Arr. 4</b>	<b>Arr. 5</b>	<b>Arr. 6</b>	<b>Ville</b>
<b>Total - Familles économiques</b>	<b>1 650</b>	<b>10 645</b>	<b>1 285</b>	<b>8 030</b>	<b>8 140</b>	<b>7 830</b>	<b>37 580</b>
Faible revenu	135	1 490	155	1 910	555	695	4 935
Autres	1 510	9 155	1 135	6 125	7 580	7 135	32 645
Fréquence des unités à faible revenu en 2000 %	8,2	14	12	23,7	6,9	8,9	13,1
<b>Total - Personnes hors famille économique de 15 ans et plus</b>	<b>490</b>	<b>7 800</b>	<b>1 010</b>	<b>8 155</b>	<b>2 485</b>	<b>6 195</b>	<b>26 135</b>
Faible revenu	170	3 895	450	4 580	625	2 265	11 975
Autres	315	3 905	560	3 575	1 865	3 930	14 155
<b>Fréquence des unités à faible revenu en 2000 %</b>	<b>35,7</b>	<b>49,9</b>	<b>44,3</b>	<b>56,2</b>	<b>25,2</b>	<b>36,6</b>	<b>45,8</b>

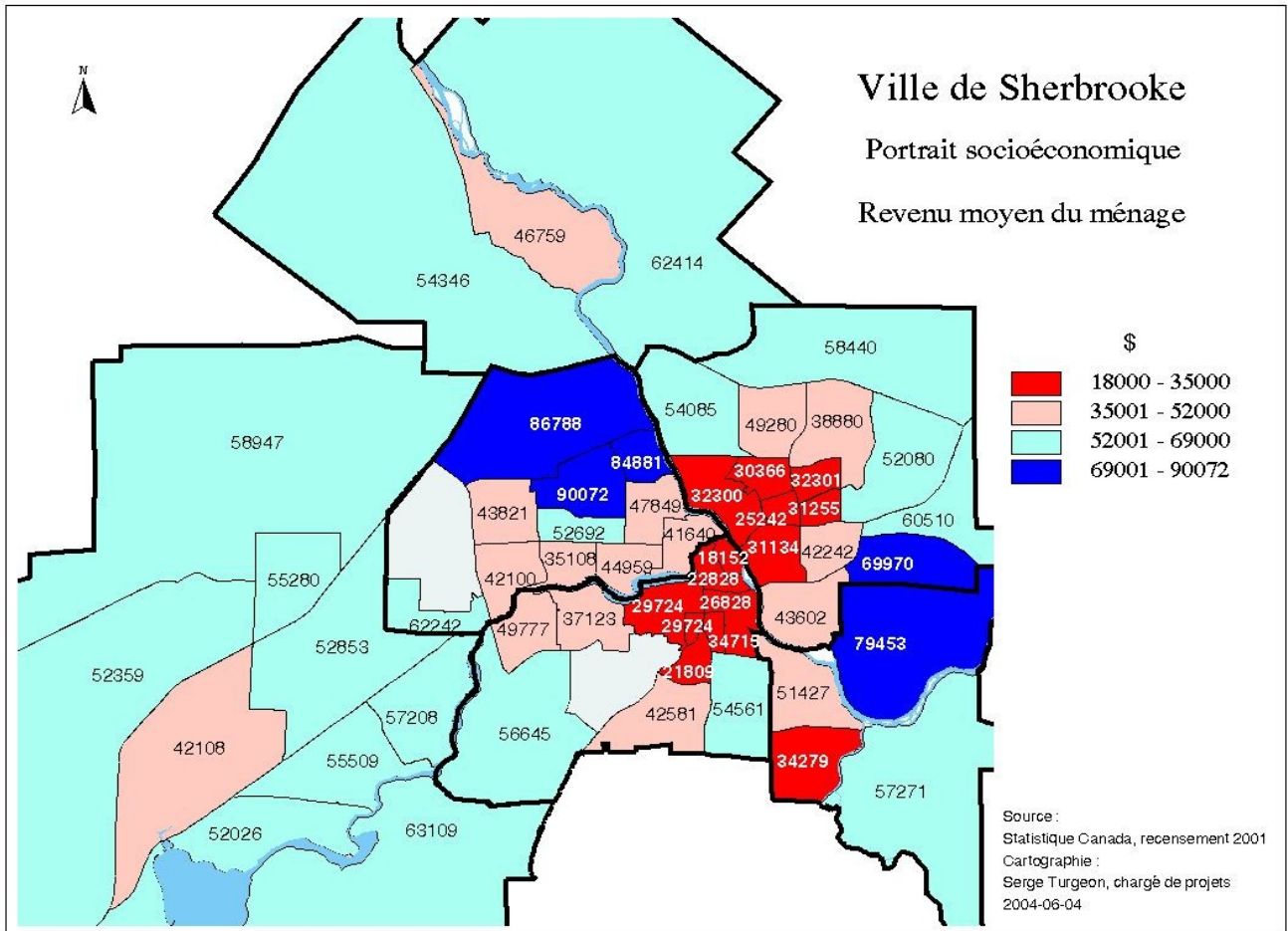


<b>Population dans les ménages</b>	<b>Arr.1</b>	<b>Arr. 2</b>	<b>Arr. 3</b>	<b>Arr. 4</b>	<b>Arr. 5</b>	<b>Arr. 6</b>	<b>Ville</b>
<b>Total - Population dans les ménages privés</b>	<b>5 575</b>	<b>38 480</b>	<b>4 670</b>	<b>30 585</b>	<b>27 375</b>	<b>27 655</b>	<b>134 345</b>
Faible revenu	610	8 165	875	10 105	2 310	4 125	26 190
Autres	4 965	30 315	3 795	20 485	25 070	23 530	108 150
<b>Fréquence des unités à faible revenu en 2000 %</b>	<b>10,9</b>	<b>21,2</b>	<b>18,7</b>	<b>33</b>	<b>8,4</b>	<b>14,9</b>	<b>19,5</b>
<b>Nombre total de ménages privés selon la taille du ménage</b>	<b>2 100</b>	<b>17 520</b>	<b>2 130</b>	<b>15 070</b>	<b>10 295</b>	<b>13 445</b>	<b>60 550</b>
1 personne	420	6 365	750	6 375	1 955	5 235	21 095
2 personnes	710	5 690	750	4 810	3 470	4 740	20 170
3 personnes	370	2 365	255	1 865	2 005	1 645	8 505
4-5 personnes	545	2 855	325	1 825	2 695	1 710	9 960
6 personnes ou plus	50	245	50	190	165	115	815
Nombre moyen de personnes dans les ménages privés	2,7	2,2	2,2	2	2,7	2,1	2,2
Nombre total de ménages privés selon le genre de ménage	2 095	17 515	2 130	15 065	10 290	13 445	60 550
Ménages unifamiliaux	1 620	10 390	1 225	7 840	8 030	7 710	36 815
Ménages multifamiliaux	15	75	20	45	50	35	240
Ménages non familiaux	460	7 055	880	7 190	2 210	5 700	23 490

<b>Revenu des ménages</b>	<b>Arr.1</b>	<b>Arr. 2</b>	<b>Arr. 3</b>	<b>Arr. 4</b>	<b>Arr. 5</b>	<b>Arr. 6</b>	<b>Ville</b>
<b>Revenu du ménage en 2000 de tous les ménages privés</b>	<b>2 095</b>	<b>17 520</b>	<b>2 135</b>	<b>15 065</b>	<b>10 290</b>	<b>13 445</b>	<b>60 550</b>
Moins de 10 000 \$	90	2 055	150	2 640	430	1 020	6 390
10 000 \$ - 19 999 \$	275	3 380	440	3 355	860	2 100	10 405
20 000 \$ - 29 999 \$	305	2 700	295	2 520	1 035	1 815	8 660
30 000 \$ - 39 999 \$	255	2 180	235	2 005	1 380	1 860	7 910
40 000 \$ - 49 999 \$	195	1 695	245	1 575	1 170	1 420	6 305
50 000 \$ - 59 999 \$	195	1 495	190	965	1 340	1 285	5 470
60 000 \$ - 69 999 \$	225	1 165	135	640	1 325	940	4 430
70 000 \$ - 79 999 \$	130	875	110	425	875	755	3 170
80 000 \$ - 89 999 \$	115	760	50	330	600	485	2 335
90 000 \$ - 99 999 \$	85	410	60	225	440	440	1 660
100 000 \$ et plus	225	815	220	390	835	1 330	3 815
<b>Revenu moyen du ménage \$</b>	<b>54 070 \$</b>	<b>40 561 \$</b>	<b>49 873 \$</b>	<b>32 522 \$</b>	<b>55 217 \$</b>	<b>50 940 \$</b>	<b>44 151 \$</b>
Médiane de revenu du ménage \$	47 469 \$	32 413 \$	37 611 \$	25 863 \$	51 133 \$	39 697 \$	35 841 \$
Erreur type de revenu du ménage \$	1 677 \$	496 \$	2 301 \$	454 \$	679 \$	877 \$	316 \$

### Revenu moyen du ménage en 2000



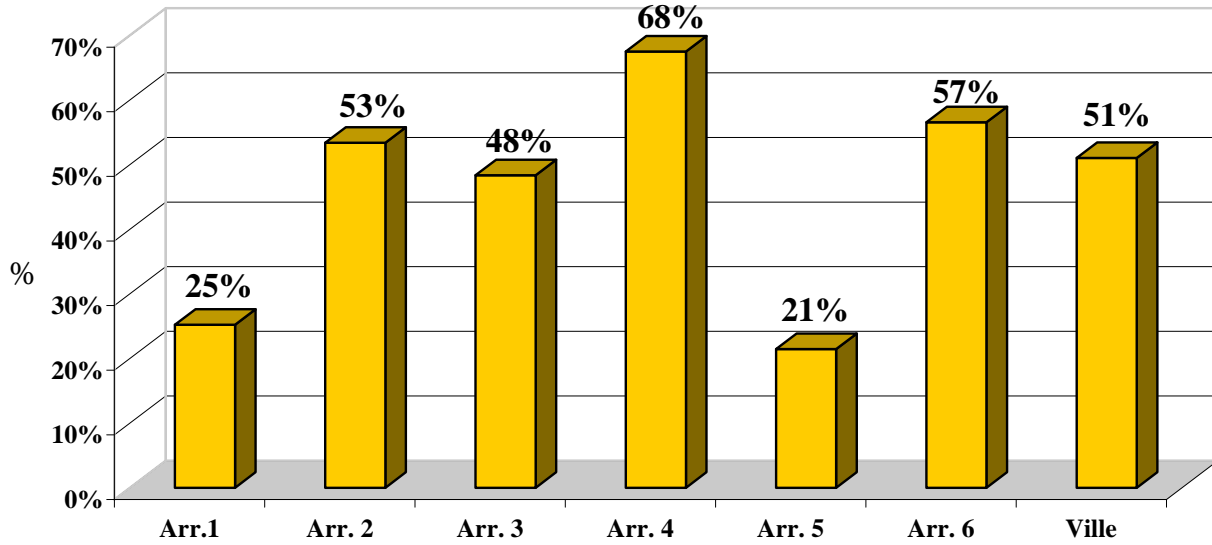


<b>Données sur les logements</b>	<b>Arr.1</b>	<b>Arr. 2</b>	<b>Arr. 3</b>	<b>Arr. 4</b>	<b>Arr. 5</b>	<b>Arr. 6</b>	<b>Ville</b>
<b>Nombre total de logements privés occupés selon le type de construction résidentielle</b>	<b>2 095</b>	<b>17 515</b>	<b>2 130</b>	<b>15 070</b>	<b>10 290</b>	<b>13 445</b>	<b>60 550</b>
Maison individuelle non attenante	1 485	6 655	1 095	3 560	6 990	4 015	23 805
Maison jumelée	50	580	55	395	735	585	2 400
Maison en rangée	0	370	15	325	330	470	1 515
Appartement duplex non attenant	130	1 355	120	1 200	310	680	3 790
Appartement immeuble de cinq étages ou plus	0	265	0	665	0	1 005	1 945
Appartement immeuble de moins de cinq étages	395	8 130	815	8 755	1 640	6 570	26 310
Autre maison individuelle attenante	20	155	30	165	20	110	505
Logement mobile	15	10	0	0	255	0	280
Nombre total de logements privés occupés	2 095	17 520	2 130	15 070	10 295	13 445	60 550
Nombre moyen de pièces par logement	6,3	5,4	6,1	5	6,4	5,6	5,6
Nombre moyen de chambres à coucher par logement	2,8	2,3	2,5	2,1	2,8	2,3	2,4

<b>Nombre total de logements privés occupés selon le mode d'occupation</b>	<b>2100</b>	<b>17520</b>	<b>2130</b>	<b>15070</b>	<b>10295</b>	<b>13445</b>	<b>60550</b>
Possédé (propriétaire)	1570	8160	1100	4895	8085	5835	29645
Loué (locataire)	530	9355	1030	10175	2210	7605	30905
<b>% de logements loués</b>	<b>25,2%</b>	<b>53,4%</b>	<b>48,4%</b>	<b>67,5%</b>	<b>21,5%</b>	<b>56,6%</b>	<b>51,0%</b>



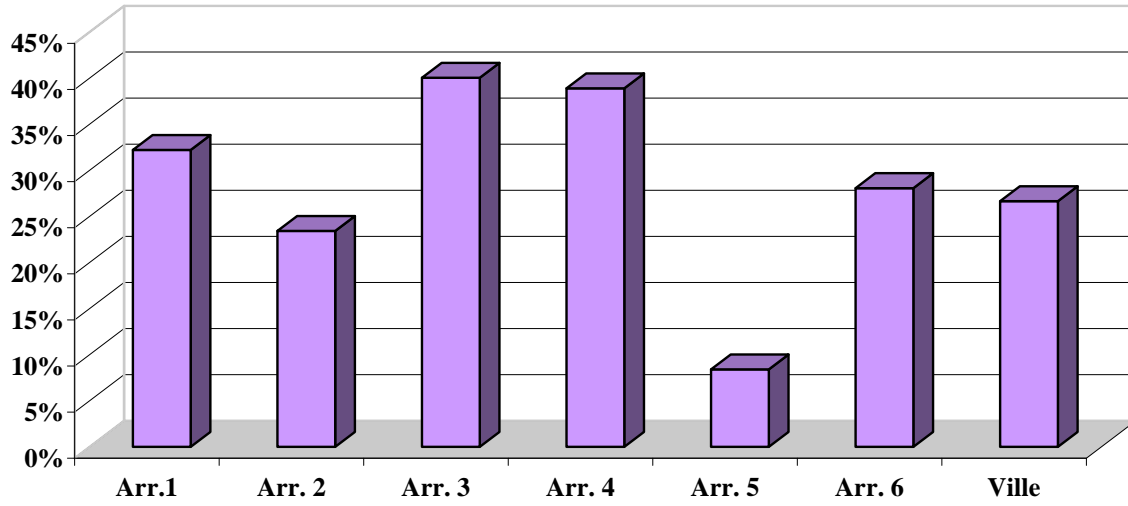
### Pourcentage des logements locatifs





<b>Les logements - suite</b>	<b>Arr.1</b>	<b>Arr. 2</b>	<b>Arr. 3</b>	<b>Arr. 4</b>	<b>Arr. 5</b>	<b>Arr. 6</b>	<b>Ville</b>
<b>Nombre total de logements privés occupés selon l'état du logement</b>	<b>2 095</b>	<b>17 520</b>	<b>2 130</b>	<b>15 065</b>	<b>10 290</b>	<b>13 445</b>	<b>60 550</b>
Entretien régulier seulement	1 390	12 955	1 465	10 550	7 365	9 890	43 620
Réparations mineures	560	3 675	545	3 590	2 345	2 855	13 570
Réparations majeures	140	890	115	930	575	700	3 365
<b>% de réparations majeures</b>	<b>6,7%</b>	<b>5,1%</b>	<b>5,4%</b>	<b>6,2%</b>	<b>5,6%</b>	<b>5,2%</b>	<b>5,6%</b>
<b>Nombre total de logements privés occupés selon la période de construction</b>	<b>2 095</b>	<b>17 520</b>	<b>2 135</b>	<b>15 065</b>	<b>10 290</b>	<b>13 445</b>	<b>60 550</b>
Période de construction avant 1946	350	1 530	375	2 600	395	1 540	6 790
Période de construction 1946-1960	325	2 575	480	3 260	470	2 235	9 350
Période de construction 1961-1970	125	3 000	245	2 625	725	2 100	8 815
Période de construction 1971-1980	575	4 790	380	3 005	2 850	2 450	14 055
Période de construction 1981-1985	200	1 550	185	1 380	830	1 295	5 435
Période de construction 1986-1990	230	1 670	180	1 045	1 645	1 900	6 665
Période de construction 1991-1995	170	1 550	185	750	1 540	1 275	5 465
Période de construction 1996-2001	115	865	95	405	1 840	655	3 980
<b>Logements construits avant 1960</b>	<b>675</b>	<b>4 105</b>	<b>855</b>	<b>5 860</b>	<b>865</b>	<b>3 775</b>	<b>16 140</b>
<b>% des logements construits avant 1960</b>	<b>32,2%</b>	<b>23,4%</b>	<b>40,0%</b>	<b>38,9%</b>	<b>8,4%</b>	<b>28,1%</b>	<b>26,7%</b>

### Pourcentage des logements construits avant 1960



<b>Données sur les logements</b>	<b>Arr.1</b>	<b>Arr. 2</b>	<b>Arr. 3</b>	<b>Arr. 4</b>	<b>Arr. 5</b>	<b>Arr. 6</b>	<b>Ville</b>
Total des logements privés non agricoles hors réserve selon la tenure	2065	17515	2130	15070	10275	13445	60505
Logements privés non agricoles hors réserve occupés par le locataire	525	9360	1030	10170	2210	7610	30905
Loyer brut moyen \$	424	491	508	447	528	519	486
Logements privés occupés par le locataire ayant 30% ou plus du revenu du ménage consacré aux coûts d'habitation	130	3920	415	4240	510	2485	11710
Logements privés non agricoles hors réserve occupés par le propriétaire	1540	8160	1100	4895	8065	5835	29600
Valeur moyenne du logement \$	94650	91270	117298	89854	98883	114270	98789
Principales dépenses de propriété moyenne \$	613	658	694	676	718	723	689
Logements privés occupés par le propriétaire ayant 30% ou plus du revenu du ménage consacré aux coûts d'habitation	180	1075	160	915	930	640	3895
Ménages unifamiliaux dans les logements privés non agricoles hors réserve occupés par le locataire sans autres personnes	255	3535	385	3855	1185	3110	12325
Loyer brut moyen \$	472	517	570	479	555	560	520
Ménages unifamiliaux dans les logements privés occupés par le locataire ayant 30% ou plus du revenu du ménage consacré aux coûts d'habitation	35	790	100	1065	170	570	2720
Ménages unifamiliaux dans les logements privés non agricoles hors réserve occupés par le propriétaire sans autres personnes	1315	6500	800	3700	6625	4405	23340
Principales dépenses de propriété \$	636	685	752	695	742	773	719
Ménages unifamiliaux dans les logements privés occupés par le propriétaire ayant 30% ou plus du revenu du ménage consacré aux coûts d'habitation	135	635	80	495	600	340	2285

