

## **ANNEXE C**

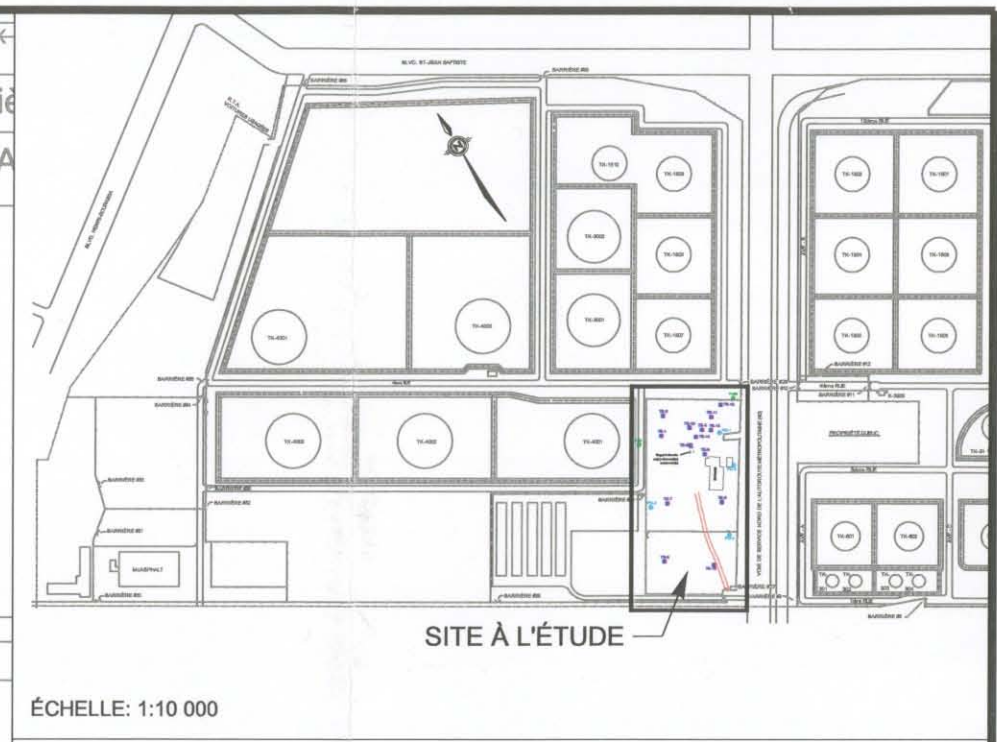
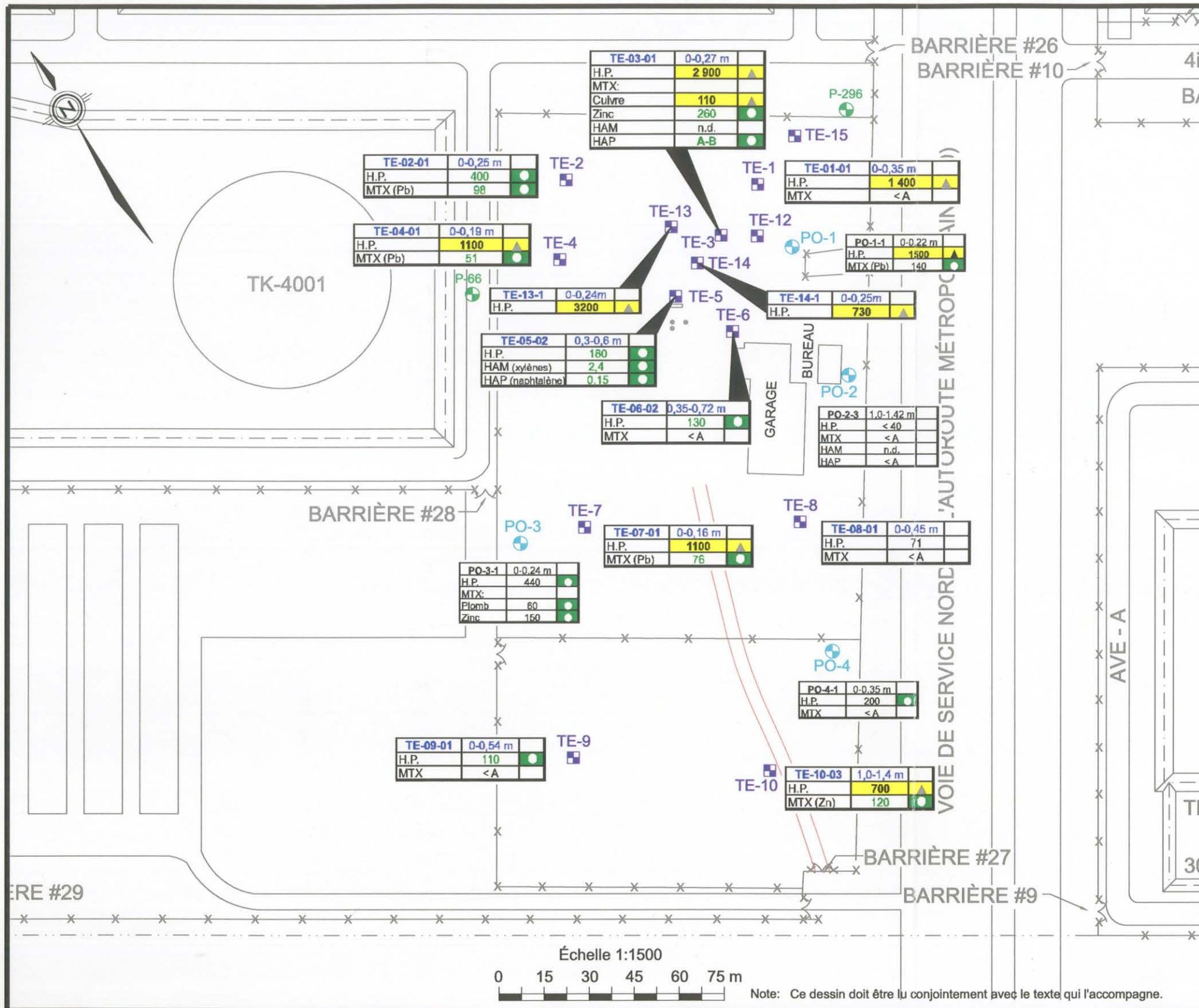
---

### **Données de caractérisation des sols et des eaux souterraines**

**EXTRAIT DU RAPPORT :**

**CARACTÉRISATION DU TERRAIN AU SUD DU PARC  
DE RÉSERVOIR NORD DE PETRO-CANADA  
Montréal, Québec**

**Mai 1998  
Dossier n<sup>o</sup>: 601454**



ÉCHELLE: 1:10 000

**LÉGENDE**

- P-66 PUIITS D'OBSERVATION (Groundwater Technologies, 1989)
- P-296 PUIITS D'OBSERVATION (SLEI, 1996)
- PO-3 PUIITS D'OBSERVATION ET PRÉ-FOSSE (SLEI, 1998)
- TE-7 TRANCHÉE D'EXPLORATION (SLEI, 1998)

Signification du code de couleurs (en référence aux critères du MEF)  
(pour les valeurs des critères du MEF, se référer au tableau 4.2)

	Plage A-B
	Plage B-C
	C+



Note: Ce dessin doit être lu conjointement avec le texte qui l'accompagne.

CAD# W:\ 601454\ ENV\ 601454-3.dwg

0	98-05-29	Rapport préliminaire	M.-A. Bélanger	L. Labrie	TITRE	PROJET	CONSULTANT	
					<b>Figure 3</b> <b>RÉSUMÉ DES RÉSULTATS</b> <b>D'ANALYSES CHIMIQUES DE SOL</b> (en mg/kg) - AVRIL 1998	CARACTÉRISATION DU TERRAIN AU SUD DU PARC DE RÉSERVOIRS NORD		
NO	DATE	DESCRIPTION ÉMISSIONS	PRÉPARÉ	VÉRIFIÉ		CLIENT		ÉCHELLE 1:1500



**Tableau 1: Description stratigraphique et échantillonnage des sols**

Tranchée d'exploration	Dimension de la tranchée en m (larg.x long. x prof.)	Description stratigraphique	Intervalle de profondeur (m)	Éch. no	Intervalle de profondeur des échantillons (m)	Odeur d'hydrocarbures	[COV] ppm
TE-01	1,0 x 2,5 x 0,35	Remblai: Sable et gravier brun avec cailloux (morceaux de roc) Socle rocheux probable	0.00 - 0.35 0.35 +	TE-01-01	0,0 - 0,35	A	0.1
TE-02	1,2 x 2,8 x 0,19	Remblai: Sable et gravier brun avec cailloux (morceaux de roc) Socle rocheux probable	0.00 - 0.25 0.25 +	TE-02-01	0,0 - 0,25	A	0.1
TE-03	1,0 x 2,9 x 0,27	Remblai: mélange de sable et gravier brun, argile silteuse brune et cailloux (morceaux de roc) Socle rocheux probable	0.00 - 0.27 0.27 +	TE-03-01 <i>TE-03-01D</i>	0,00 - 0,27 <i>Duplicata</i>	P L	15.4 5.4
TE-04	1,0 x 2,4 x 0,19	Remblai: Sable et gravier brun avec cailloux (morceaux de roc) Socle rocheux probable	0.00 - 0.19 0.19 +	TE-04-01	0,00 - 0,19	A	0.0
TE-05	1,0 x 2,8 x 0,45	Pavage d'asphalte Remblai: Mélange de sable et gravier brun, argile silteuse noire avec cailloux (morceaux de roc) Roc friable avec argile silteuse noire Socle rocheux probable	0.00 - 0.02 0.02 - 0.30 0.30 - 0.60 0.60 +	TE-05-01 <i>TE-05-01D</i> TE-05-02	0,00 - 0,30 <i>Duplicata</i> 0,30 - 0,60	L L L	25.4 48.6 37.9
TE-06	1,1 x 2,8 x 0,72	Remblai: Mélange d'argile sablonneuse noire, sable et gravier brun avec cailloux (morceaux de roc) Socle rocheux probable	0.00 - 0.72 0.72 +	TE-06-01 TE-06-02	0,00 - 0,35 0,35 - 0,72	A L	0.2 0.4
TE-07	1,0 x 1,7 x 0,16	Roc friable avec sable et gravier brun	0.00 - 0.16	TE-07-01	0,00 - 0,16	A	0.1
TE-08	1,0 x 2,8 x 0,45	Remblai: Mélange d'argile brune, sable et gravier brun avec cailloux (morceaux de roc) Socle rocheux probable	0.00 - 0.45 0.45 +	TE-08-01	0,00 - 0,45	A	0.1
TE-09	1,1 x 3,0 x 0,54	Remblai: Mélange d'argile sablonneuse brune, sable et gravier brun avec cailloux (morceaux de roc) Socle rocheux probable	0.00 - 0.54 0.54 +	TE-09-01	0,00 - 0,54	A	0.1
TE-10	1,0 x 2,8 x 0,45	Pavage d'asphalte Remblai: Mélange de sable et gravier brun, argile silteuse noire avec cailloux (morceaux de roc) Socle rocheux probable	0.00 - 1.40 1.40 - 1.80 1.80 +	TE-10-01 TE-10-02 TE-10-03 TE-10-04	0,00 - 0,50 0,50 - 1,00 1,00 - 1,40 1,40 - 1,80	A A A A	0.0 0.1 0.1 0.0
TE-11	1,1 x 2,4 x 0,22	Remblai: Mélange de sable et gravier brun avec cailloux (morceaux de roc) Socle rocheux probable	0.00 - 0.22 0.22 +	TE-11-01	0,00 - 0,22	A	0.0
TE-12	1,1 x 2,3 x 0,22	Remblai: Mélange de sable et gravier brun, argile silteuse brune avec cailloux (morceaux de roc) Socle rocheux probable	0.00 - 0.22 0.22 +	TE-12-01	0,00 - 0,22	A	1.3
TE-13	1,1 x 2,6 x 0,24	Roc friable avec sable et gravier brun Socle rocheux probable	0.00 - 0.24 0.24 +	TE-13-01	0,00 - 0,24	P	48.1
TE-14	1,1 x 2,8 x 0,25	Roc friable, sable et gravier brun avec argile sablonneuse noire Socle rocheux probable	0.00 - 0.25 0.25 +	TE-14-01 <i>TE-14-02D</i>	0,00 - 0,24 <i>Duplicata</i>	P	18.8
P-01	1,1 x 2,4 x 0,22	Sable silteux et gravier brun		P-01-01	0,00 - 0,22	A	0.1
P-02	1,05 x 3,0 x 1,42	Pavage d'asphalte Remblai: Mélange de sable et gravier brun et d'argile sablonneuse avec cailloux (morceaux de roc) Socle rocheux probable	0.00 - 0.02 0.02 - 1.42 1.42 +	P-02-01 P-02-02 P-02-03	0,02 - 0,50 0,50 - 1,00 1,00 - 1,42	A A A	0.1 0.4 0.1
P-03	1,1 x 3,0 x 0,24	Remblai: Mélange de sable et gravier brun avec cailloux (morceaux de roc) et traces de débris divers (bois, acier, briques). Socle rocheux probable	0.00 - 0.24 0.24 +	P-03-01	0,00 - 0,24	A	0.1
P-04	1,2 x 3,1 x 0,70	Argile sablonneuse brune, gravier et cailloux (morceaux de roc) Socle rocheux probable	0.00 - 0.70 0.70 +	P-04-01 P-04-02	0,00 - 0,35 0,35 - 0,70	A A	0.0 0.0

Note: COV : Composés organiques volatils. A: Absence d'odeur d'hydrocarbures. L: Légère odeur d'hydrocarbures. P: Odeur d'hydrocarbures persistante.

Tableau 4.2 : Résultats analytiques des échantillons de sol sélectionnés

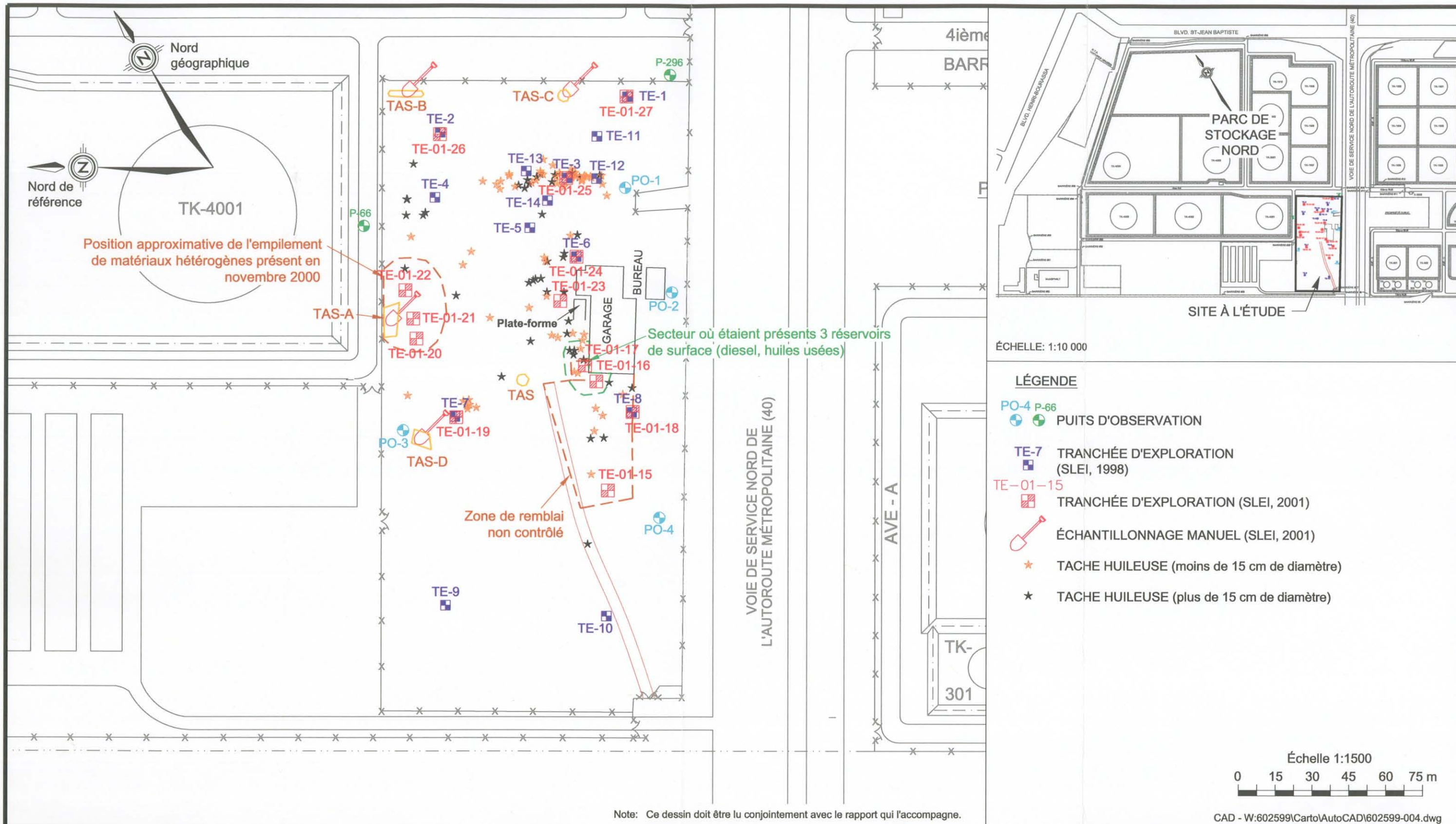
Paramètres	Concentrations en mg/kg de matière sèche																			
	Critères du MEF (mis à jour, 07/1994)			TE-1-1 0-0,35 m	TE-2-1 0-0,25 m	TE-3-1 0-0,27 m	TE-3-ID <i>Duplicata</i>	TE-4-1 0-0,19 m	TE-5-2 0,3-0,6 m	TE-6-2 0,35-0,72 m	TE-7-1 0-0,16 m	TE-8-1 0-0,45 m	TE-9-1 0-0,54 m	TE-10-3 1,0-1,4 m	TE-13-1 0-0,24m	TE-14-1 0-0,25m	PO-1-1 0-0,22 m	PO-2-3 1,0-1,42 m	PO-3-1 0-0,24 m	PO-4-1 0-0,35 m
	A	B	C																	
<b>HYDROCARBURES PÉTROLIERS C<sub>10</sub> - C<sub>50</sub></b>	< 100	700	3,500	1,400	400	2,900	3,100	1100	180	130	1100	71	110	700	3200	730	1500	< 40	440	200
<b>MÉTAUX</b>																				
Cadmium	1.5	5	20	< 0,2	0.5	0.5	< 1	0.4		0.3	0.7	< 0,2	< 0,2	0.4			0.6	0.3	0.6	0.4
Chrome	75	250	800	5.9	21	39	28	9.8		34	21	13	15	25			12	46	17	19
Cuivre	50	100	500	16	30	110	60	24		28	30	17	27	32			31	31	23	27
Nickel	50	100	500	9.9	18	30	22	13		31	19	16	16	21			15	38	15	20
Plomb	50	500	1,000	35	98	42	34	51		25	76	20	20	41			140	19	60	48
Zinc	100	500	1,500	42	97	260	160	76		90	98	53	62	120			93	96	150	92
<b>HYDROCARBURES AROMATIQUES MONOCYCLIQUES (HAM)</b>																				
Benzène	< 0,1	0.5	5			< 0,10			< 0,10										< 0,10	
Toluène	< 0,1	3	30			< 0,10			< 0,10										< 0,10	
Ethyl benzène	< 0,1	5	50			< 0,10			< 0,10										< 0,10	
Xylènes	< 0,1	5	50			< 0,16			2.4										< 0,16	
Styrène	< 0,1	5	50			< 0,10			< 0,10										< 0,10	
Chlorobenzène	< 0,1	1	10			< 0,10			< 0,10										< 0,10	
1,2-Dichlorobenzène	< 0,1	1	10			< 0,10			< 0,10										< 0,10	
1,3-Dichlorobenzène	< 0,1	1	10			< 0,10			< 0,10										< 0,10	
1,4-Dichlorobenzène	< 0,1	1	10			< 0,10			< 0,10										< 0,10	
Sommation des BTEX	-	-	-			n.d.			2.4										n.d.	
<b>HYDROCARBURES AROMATIQUES POLYCYCLIQUES (HAP)</b>																				
Naphtalène	< 0,1	5	50			0.04			0.15										0.03	
Acénaphthylène	< 0,1	10	100			< 0,02			< 0,02										< 0,02	
Acénaphène	< 0,1	10	100			< 0,01			< 0,01										< 0,01	
Fluorène	< 0,1	10	100			< 0,01			< 0,01										< 0,01	
Phénanthrène	< 0,1	5	50			< 0,09			< 0,01										< 0,01	
Anthracène	< 0,1	10	100			< 0,01			< 0,01										< 0,01	
Fluoranthène	< 0,1	10	100			0.09			< 0,01										< 0,01	
Pyrène	< 0,1	10	100			0.12			< 0,02										< 0,02	
Chrysène	< 0,1	1	10			0.12			< 0,01										< 0,01	
Benzo (a) anthracène	< 0,1	1	10			0.07			< 0,01										< 0,01	
Benzo (b+j+k) fluoranthène	< 0,1	1	10			0.13			< 0,04										< 0,04	
Benzo (a) pyrène	< 0,1	1	10			0.05			< 0,01										< 0,01	
Indéno (1,2,3-cd) pyrène	< 0,1	1	10			0.04			< 0,02										< 0,02	
Dibenzo (a,h) anthracène	< 0,1	1	10			< 0,02			< 0,02										< 0,02	
1,2-Benzanthracène-7,12-	< 0,1	1	10			< 0,1			< 0,1										< 0,1	
3-Methylcholanthrène	< 0,1	1	10			< 0,03			< 0,03										< 0,03	
Dibenzo(a,h)pyrène	< 0,1	1	10			< 0,02			< 0,02										< 0,02	
Dibenzo(a,i)pyrène	< 0,1	1	10			< 0,05			< 0,05										< 0,05	
Dibenzo(a,l)pyrène	< 0,1	1	10			< 0,02			< 0,02										< 0,02	
Benzo(c)phénanthrène	< 0,1	1	10			< 0,02			< 0,01										< 0,01	
Benzo(ghi)pérylène	< 0,1	1	10			0.05			< 0,02										< 0,02	
Sommation des HAP	1	20	200			0.71			0.15										0.03	
<b>Date de prélèvement</b>	<b>April 98</b>																			

**EXTRAIT DU RAPPORT :**

**CARACTÉRISATION COMPLÉMENTAIRE DES SOLS ET DE L'EAU SOUTERRAINE DU  
TERRAIN SITUÉ AU 11655 BOUL. MÉTROPOLITAIN EST  
Montréal, Québec**

**Août 2001  
Dossier n°: 602599**





0	01-06-27	Préliminaire	M.-A. B.	R. T.
NO	DATE	DESCRIPTION ÉMISSIONS	PRÉPARÉ	VÉRIFIÉ

**TITRE**

**Figure 1  
LOCALISATION DES TRAVAUX  
DE CARACTÉRISATION  
Mai 2001**

**PROJET**

**CARACTÉRISATION COMPLÉMENTAIRE  
DU 11655 MÉTROPOLITAINE EST, MONTRÉAL**

**CLIENT**

**PETRO-CANADA**  
 MONTREAL, QUEBEC  
 FABRICATION/MANUFACTURING

**CONSULTANT**

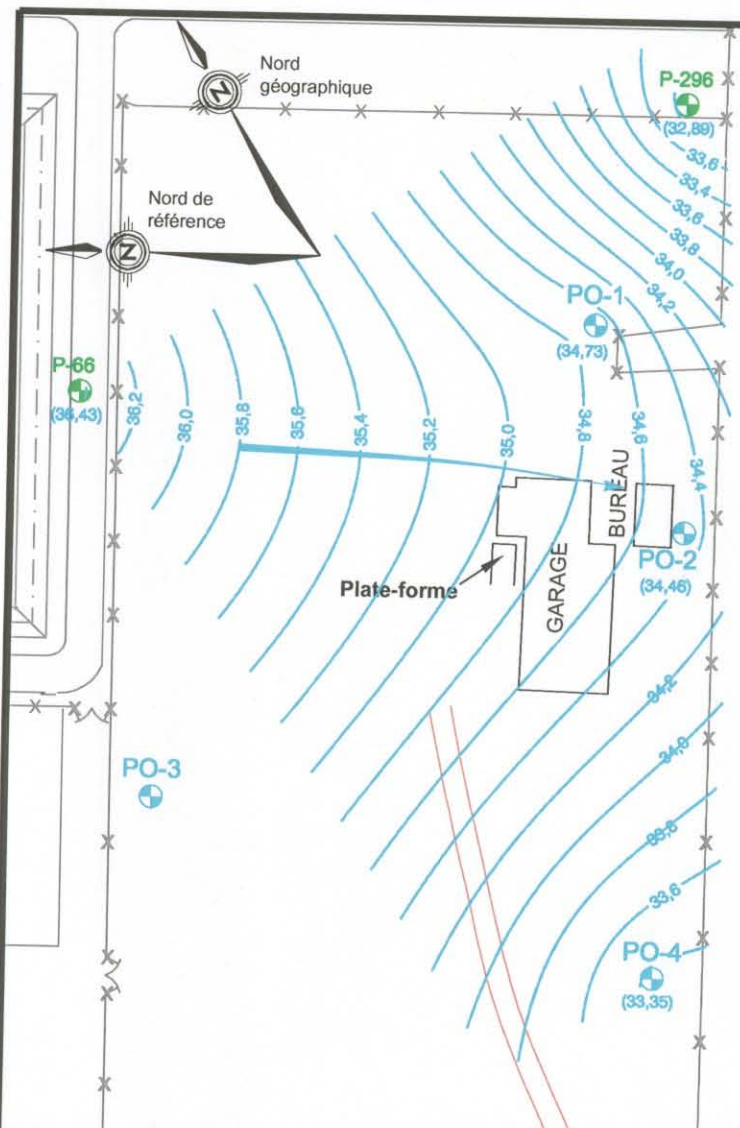
**SNC-LAVALIN  
Environnement**

**ÉCHELLE**  
1:1500

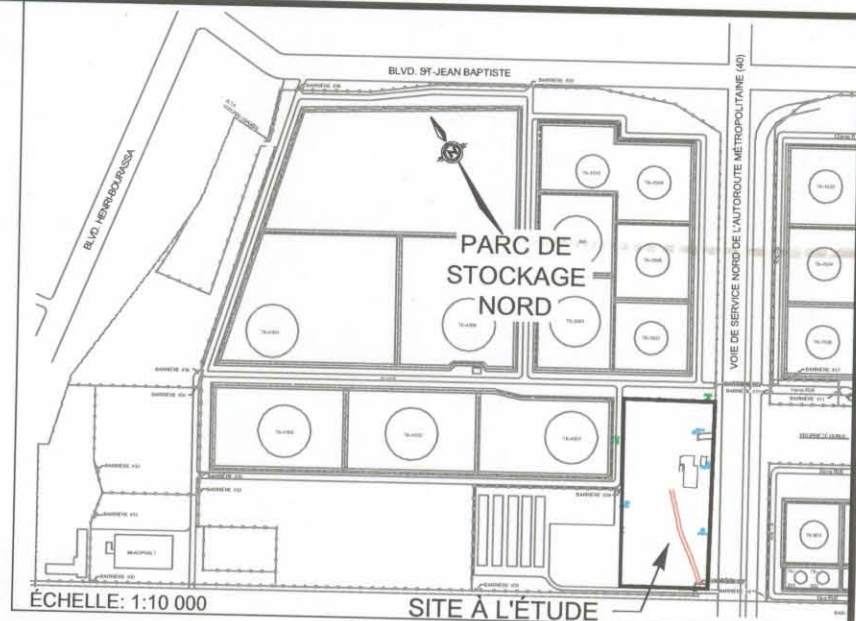
**NUMÉRO**  
602599-0000-0350-01

**RÉV.**  
0





VOIE DE SERVICE NORD DE L'AUTOROUTE MÉTROPOLITAINE (40)



LÉGENDE

- PO-4 PUIS D'OBSERVATION
- 35,0 COURBES PIÉZOMÉTRIQUES
- (36,43) ÉLÉVATION DE L'EAU SOUTERRAINE (m)
- DIRECTION D'ÉCOULEMENT



Notes: 1- Ce dessin doit être lu conjointement avec le rapport qui l'accompagne.  
2- Les courbes isopièzes apparaissant sur ce dessin ont été obtenues par interpolation entre les valeurs mesurées à l'endroit des puits d'observation et sont par conséquent approximatives.

CAD - W:602599\Carto\AutoCAD\602599-007.dwg

PROJET CARACTÉRISATION COMPLÉMENTAIRE DU 11655 MÉTROPOLITAIN EST, MONTRÉAL	DESSINÉ M.-A. Bélanger	CONSULTANT <b>SNC-LAVALIN</b> Environnement	
	VÉRIFIÉ R. Thibault		
TITRE Figure 3 CARTE PIÉZOMÉTRIQUE 1er JUIN 2001	DATE 01-08-14	NUMÉRO 602599-0000-0350-03	RÉV. 0
	ÉCHELLE 1:1 500		



Tableau B1: Description des tranchées d'exploration effectuées et des tas échantillonnés (31 mai 2001)

n° tranchée	numéro étude 1998	coord. géodésiques			Dimensions (m)	Échantillons				Stratigraphie		Commentaires	
		X	Y	élévation (m)		numéro	Intervalle de profondeur (m)	mesure des COV (ppm) (1)	Analyses chimiques	Intervalle de profondeur (m)	Description		
TE-01-15		5055793	302202	37.05	1,2 x 2,5	TE-01-15-1	0	0.35	10.7	X	surface	Remblai: pierre concassée + débris (tige de métal, morceaux de brique, de bois, de plastique, ect)	sec
						TE-01-15-2	0.35	0.85	14.8		0 - 0,35	Remblai: sable silteux gris et pierre concassée. Présence de débris (morceaux de béton et d'asphalte, sac de plastique).	
						TE-01-15-3	0.85	1	17.1		0.35	couche de gazon	
										0.35-1,0	silt argileux brun, un peu de gravier et cailloux. Traces de blocs.		
										1.0	refus du godet (roc probable)		
TE-01-16		5055833	302222	36.93	1,1 x 1,2	TE-01-16-1	0	0.5	12.2	X	surface	Remblai: pierre concassée + débris (morceaux de brique, de plâtre, de plastique, etc)	Taches huileuses
						TE-01-16-2	0.5	1.09	7.6		0-0,5	Remblai constitué majoritairement de débris de construction (morceaux de brique, de céramique, de bois, de béton, de métal) mélangé à un peu de silt argileux brun, cailloux. 1 bouteille de propane et 1 bouteille d'acétylène	Sec
											0.5	Couche de gazon	
										0.5-1,09	Silt argileux brun, cailloux, petit blocs (remblai ou sol remanié)		
										1.09	Refus du godet (roc probable)		
TE-01-17		5055841	302222	37.00	1,06 x 2,5	TE-01-17-1	0.2	0.7	11.4	X	surface	Pierre concassée	odeur d'hydrocarbures au creusage, sec
											0 - 0,2	Pierre concassée et sable	
											0,2 - 0,7	Remblai: silt argileux brun et sable, traces de cailloux et de blocs (petits), traces de débris (morceaux de plastique et de brique).	
										0.7	Refus du godet (roc probable)		
TE-01-18	TE-8	5055815	302228	36.75	0,9 x 2,6	TE-01-18-1	0.35	0.85	1.1	X	surface	Pierre concassée + débris (morceaux de brique et de béton)	intervalle 0-0,35 m: non échantillonnable (pierre nette)
											0 - 0,35	Remblai: pierre concassée et débris (morceaux de béton. Brique, carton, bois, plastique et métal)	
											0,35 - 0,85	Silt argileux brun, traces de cailloux et de blocs (petits) (remblai ou sol remanié)	
										0.85	Refus du godet (roc probable)		
TE-01-19	TE-7	5055852	302166	38.04	0,8 x 2,4	TE-01-19-1	0	0.41	6.8	X	surface	végétation et fragments de roc	sec
											0 - 0,41	Remblai: sable et gravier, traces de cailloux. Présence de fragments de roc de diverses dimensions.	
											0.41	Refus du godet (roc probable)	
TE-01-20		5055888	302170	38.01	0,7 x 1,6	TE-01-20-1	0	0.3	0.6	X	surface	Poussière de roche et morceaux de béton	sec
											0 - 0,3	Remblai: sable et gravier, un peu de silt, traces de cailloux, fragments de roc et de débris (tige de métal)	
											0.3	Refus du godet (roc probable)	
TE-01-21		5055895	302173	37.80	0,8 x 1,5	TE-01-21-1	0	0.31	9.6	X	surface	Poussière de roche, cailloux et morceaux de béton	odeur d'hydrocarbures au creusage, sec
											0 - 0,31	Remblai: sable et gravier, un peu de silt, traces de morceaux de béton et de fragments de roc.	
											0.31	Refus du godet (roc probable)	
TE-01-22		5055907	302177	37.68	0,8 x 1,0	TE-01-22-1	0	0.38	8.4	X	surface	Poussière de roche, cailloux et morceaux de béton	sec
											0 - 0,38	Remblai: sable et gravier, un peu de silt, traces cailloux et de fragments de roc.	
											0.38	Refus du godet (roc probable)	
TE-01-23		5055869	302227	37.13	0,85 x 2,1	TE-01-23-1	0	0.3	8.3	X	surface	Débris divers (morceaux de béton, bois, brique, plastique, métal et broche)	sec
						TE-01-23-2	0.3	0.8	5.7		0 - 0,3	Remblai: sable et gravier, un peu de silt, traces cailloux. Débris (morceaux de béton, d'isolant, de bois et de chiffon)	
											0,3 - 0,8	Silt argileux brun, traces de cailloux (remblai ou sol remanié)	
										0.8	Refus du godet (roc probable)		
TE-01-24	TE-6	5055880	302243	36.77	0,85 x 2,5	TE-01-24-1	0	0.5	5.4	X	surface	Poussière de roche et fragments de roc	sec
						TE-01-24-2	0.5	0.99	6.5		0 - 0,99	Sable et gravier, un peu de silt, brun, traces de cailloux et fragments de roc (remblai ou sol remanié)	
											0.99	Refus du godet (roc probable)	
TE-01-25	TE-3	5055910	302256	35.47	0,75 x 2,1	TE-01-25-1	0	0.17	6.5	X	surface	remblai	sec
											0 - 0,17	Sable et gravier, fragments de roc (remblai ou sol remanié)	
											0.17	Refus du godet (roc probable)	

Tableau B1: Description des tranchées d'exploration effectuées et des tas échantillonnés (31 mai 2001)

n° tranchée	numéro étude 1998	coord. géodésiques		élévation (m)	Dimensions (m)	Échantillons				Stratigraphie		Commentaires	
		X	Y			numéro	Intervalle de profondeur (m)	mesure des COV (ppm) (1)	Analyses chimiques	Intervalle de profondeur (m)	Description		
TE-01-26	TE-2	5055952	302223	36.24	0,8 x 2	TE-01-26-1	0	0.18	5.3	X	surface	Poussière de roche et sable	sec
											0 - 0,18	Sable et gravier, fragments de roc (remblai ou sol remanié)	
											0,18	Refus du godet (roc probable)	
TE-01-27	TE-1	5055924	302295	34.62	0,8 x 2,1	TE-01-27-1	0	0.38	5.6	X	surface	sable, poussière de roche et végétation	sols humides
											0 - 0,38	Remblai: sable brun, gravier, traces de cailloux, de fragments de roc	
											0.38	Refus du godet (roc probable)	
TAS A	5055902	302169				TAS A: tas au centre <i>nord</i> du site				X		Mélange de sable, gravier, cailloux, blocs, débris divers (morceaux de béton, morceaux de métal,	
TAS B	5055974	302219				TAS B: tas au coin <i>nord-est</i> du site				X		Sable fin	
TAS C	5055938	302274				TAS C: tas au centre <i>est</i> du site				X		Matériau blanchâtre (semble être de la chaux)	
TAS D	5055853	302149				TAS D: tas près du PO-3				X		Terre à jardin, sable, cailloux. Couvert végétal. Adjacent au tas D; tas d'asphalte	

NOTES:

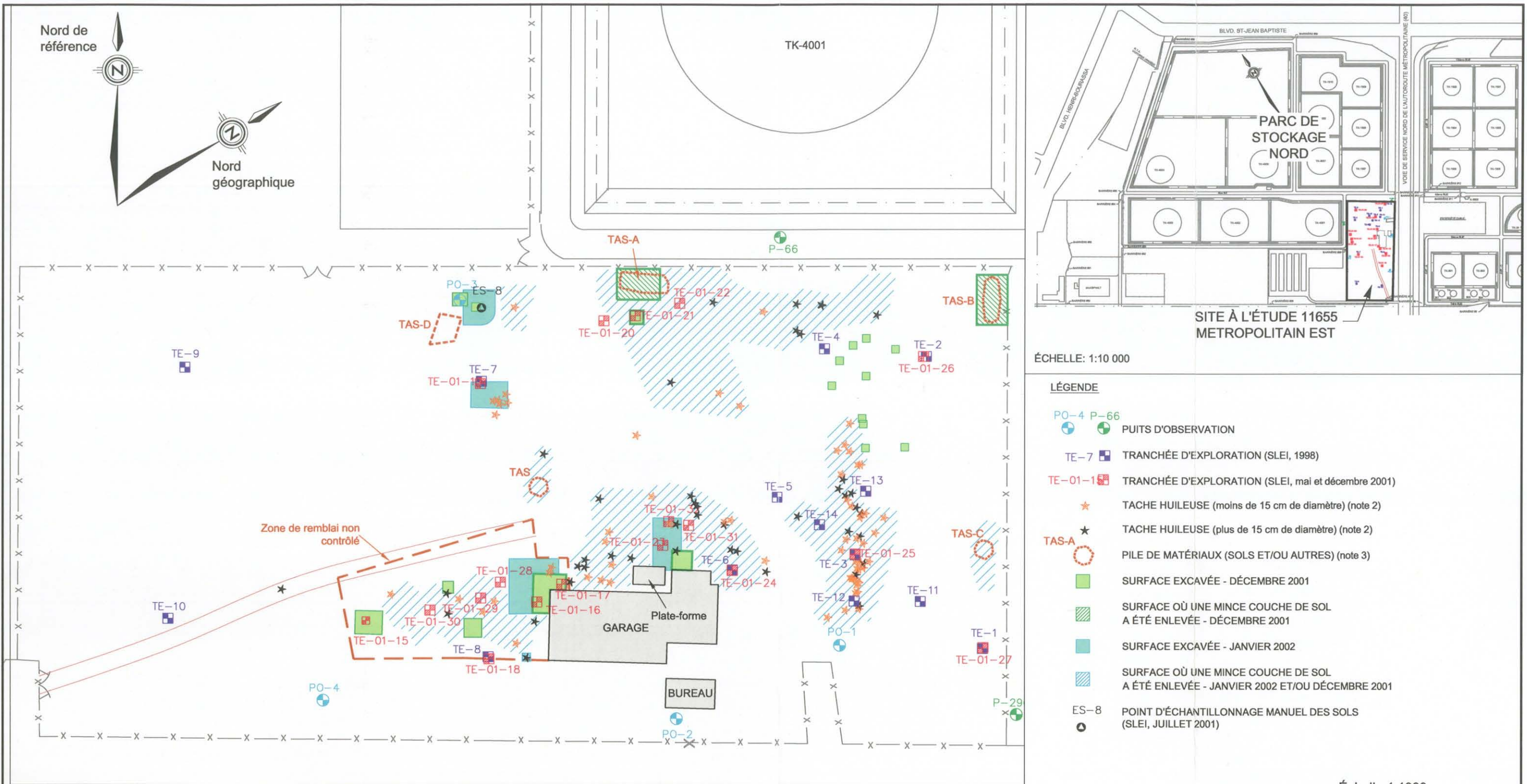
(1) Valeur mesurée dans les sols - valeur mesurée dans l'air ambiant, si applicable



**DONNÉES DES TRAVAUX DE RESTAURATION DE DÉCEMBRE 2001 ET JANVIER 2002**  
**REMISE EN ÉTAT DU TERRAIN SIS AU 11655 MÉTROPOLITAIN EST**  
Montréal, Québec

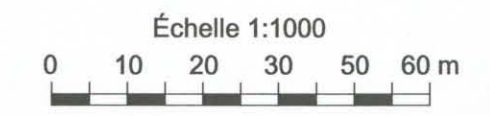
**Dossier n°: 602599**





ÉCHELLE: 1:10 000

- LÉGENDE**
- PO-4 P-66 PUIS D'OBSERVATION
  - TE-7 TRANCÉE D'EXPLORATION (SLEI, 1998)
  - TE-01-15 TRANCÉE D'EXPLORATION (SLEI, mai et décembre 2001)
  - ★ TACHE HUILEUSE (moins de 15 cm de diamètre) (note 2)
  - ★ TACHE HUILEUSE (plus de 15 cm de diamètre) (note 2)
  - TAS-A ○ PILE DE MATÉRIAUX (SOLS ET/OU AUTRES) (note 3)
  - SURFACE EXCAVÉE - DÉCEMBRE 2001
  - SURFACE OÙ UNE MINCE COUCHE DE SOL A ÉTÉ ENLEVÉE - DÉCEMBRE 2001
  - SURFACE EXCAVÉE - JANVIER 2002
  - SURFACE OÙ UNE MINCE COUCHE DE SOL A ÉTÉ ENLEVÉE - JANVIER 2002 ET/OU DÉCEMBRE 2001
  - ES-8 ○ POINT D'ÉCHANTILLONNAGE MANUEL DES SOLS (SLEI, JUILLET 2001)



VOIE DE SERVICE NORD DE L'AUTOROUTE MÉTROPOLITAINE (40)

- Note: 1. Ce dessin doit être lu conjointement avec le rapport qui l'accompagne.  
 2. Localisée par arpentage en juin 2001.  
 3. Localisé par arpentage en mai 2001. N'était plus présent le 20 décembre 2001

CAD - W:602599\Carto\AutoCAD\602599-010.dwg

0	05-02-2002	Préliminaire	S. L.	R. T.	TITRE	PROJET	CONSULTANT	ÉCHELLE	NUMÉRO	RÉV.
					<b>Figure 1 LOCALISATION DES TRAVAUX DÉCEMBRE 2001 ET JANVIER 2002</b>	<b>REMISE EN ÉTAT DU TERRAIN SIS AU 11655 MÉTROPOLITAIN EST, MONTRÉAL</b>	<b>SNC-LAVALIN Environnement</b>	1:1000	602599-NETT-0350-01	0
NO	DATE	DESCRIPTION ÉMISSIONS	PRÉPARÉ	VÉRIFIÉ		CLIENT				
						<b>PETRO-CANADA</b> MONTREAL, QUEBEC FABRICATION/MANUFACTURING				

Tableau 1:  
Résultats analytiques des échantillons de sol  
Remise en état du terrain sis au 11655 Métropolitain, Montréal

Identification de l'échantillon (terrain)	concentrations en mg/kg de matière sèche										concentrations en mg/kg de matière sèche																			
	Secteur nord-ouest du garage										Secteur de ES-8										Secteur nord-est du garage									
	TE-01-28-01 (0-0,6 m)	TE-01-29-01 (0-0,55 m)	TE-01-30-01 (0-0,34 m)	TE-01-31-01 (0-0,6 m)	TE-01-31-02 (0,6-0,98 m)	TE-01-32-01 (0-0,5 m)	TE-01-32-02 (0,5-0,96 m)	EPF-01-07 (01-1 2-C) composite des parois	EXTE 16/17-01-05 composites des parois	EXTE-16/17-01-01 paroi est	EXTE-16/17-01-04 paroi sud	EXTE-16/17-02/01 paroi nord	EXTE-16/17-02/02 paroi ouest	EXTE-01-15-05 composite des parois	EXTE 21-01-01 composite des parois	ZONE DU TAS A composite du fond	EX PO-3-01-01 composite des parois	ES 8A composite	EX ES-08-02-05 composite des parois	EXTE-02-23-01 paroi est	EXTE-02-23-02 paroi nord	EXTE-02-23-03 paroi ouest								
Identification (Maxxam)	Critères du MENV (1)			427054	427056	427057	427058	427059	427060	427061	427064	427066	428403	428406	429414	429415	427068	427072	427271	427070	427071	429416	429411	429412	429413					
Date d'échantillonnage	(version 11/2001)			20-12-01	20-12-01	20-12-01	20-12-01	20-12-01	20-12-01	20-12-01	20-12-01	20-12-01	20-12-01	20-12-01	11-01-02	11-01-02	20-12-01	20-12-01	20-12-01	20-12-01	20-12-01	11-01-02	11-01-02	11-01-02	11-01-02					
Paramètre	A	B	C																											
<b>Hydrocarbures Pétroliers</b>																														
C10-C50	300	700	3,500	160	< 100	140	< 100	< 100	1,500	730	270	2,500	690	< 100	500	180	230	180	960	-	-	-	120	1,100	960					
<b>HAP Hydrocarbures aromatiques polycycliques</b>																														
Acénaphène	0.1	10	100	< 0,1	< 0,1	< 0,1	0.3	< 0,1	< 0,1	< 0,1	-	< 0,1	-	-	-	-	0.1	-	-	-	-	-	-	-	-					
Acénaphthylène	0.1	10	100	< 0,1	< 0,1	< 0,1	< 0,1	< 0,1	< 0,1	< 0,1	-	< 0,1	-	-	-	-	< 0,1	-	-	-	-	-	-	-	-					
Anthracène	0.1	10	100	< 0,1	< 0,1	< 0,1	0.7	< 0,1	0.2	0.2	-	< 0,1	-	-	-	-	0.4	-	-	-	-	-	-	-	-					
Benzo(a)anthracène	0.1	1	10	< 0,1	< 0,1	< 0,1	1.5	< 0,1	0.8	0.5	-	< 0,1	-	-	-	-	1.2	-	-	-	-	-	-	-	-					
Benzo(a)pyrène	0.1	1	10	< 0,1	< 0,1	< 0,1	1.2	< 0,1	1	0.5	-	< 0,1	-	-	-	-	1	-	-	-	-	-	-	-	-					
Benzo(b+j+k)fluoranthène	0.1	1	10	< 0,1	< 0,1	< 0,1	2.3	< 0,1	2	1	-	0.2	-	-	-	-	2	-	-	-	-	-	-	-	-					
Benzo(c)phénanthrène	0.1	1	10	< 0,1	< 0,1	< 0,1	0.2	< 0,1	0.1	< 0,1	-	< 0,1	-	-	-	-	0.2	-	-	-	-	-	-	-	-					
Benzo(ghi)pérylène	0.1	1	10	< 0,1	< 0,1	< 0,1	0.6	< 0,1	0.9	0.4	-	< 0,1	-	-	-	-	0.6	-	-	-	-	-	-	-	-					
Chrysène	0.1	1	10	< 0,1	< 0,1	< 0,1	1.5	< 0,1	1	0.6	-	0.1	-	-	-	-	1.2	-	-	-	-	-	-	-	-					
Dibenz(a,h)anthracène	0.1	1	10	< 0,1	< 0,1	< 0,1	0.3	< 0,1	0.3	0.2	-	< 0,1	-	-	-	-	0.3	-	-	-	-	-	-	-	-					
Dibenzo(a,i)pyrène	0.1	1	10	< 0,1	< 0,1	< 0,1	< 0,1	< 0,1	< 0,1	< 0,1	-	< 0,1	-	-	-	-	< 0,1	-	-	-	-	-	-	-	-					
Dibenzo(a,h)pyrène	0.1	1	10	< 0,1	< 0,1	< 0,1	< 0,1	< 0,1	< 0,1	< 0,1	-	< 0,1	-	-	-	-	< 0,1	-	-	-	-	-	-	-	-					
Dibenzo(a,l)pyrène	0.1	1	10	< 0,1	< 0,1	< 0,1	0.4	< 0,1	0.4	0.2	-	< 0,1	-	-	-	-	0.3	-	-	-	-	-	-	-	-					
7,12-Diméthylbenzanthracène	0.1	1	10	< 0,1	< 0,1	< 0,1	< 0,1	< 0,1	< 0,1	< 0,1	-	< 0,1	-	-	-	-	< 0,1	-	-	-	-	-	-	-	-					
Fluoranthène	0.1	10	100	< 0,1	< 0,1	< 0,1	3.3	< 0,1	1.5	1	-	0.2	-	-	-	-	2.4	-	-	-	-	-	-	-	-					
Fluorène	0.1	10	100	< 0,1	< 0,1	< 0,1	0.4	< 0,1	0.1	< 0,1	-	< 0,1	-	-	-	-	0.2	-	-	-	-	-	-	-	-					
Indéno(1,2,3-cd)pyrène	0.1	1	10	< 0,1	< 0,1	< 0,1	0.7	< 0,1	0.7	0.3	-	< 0,1	-	-	-	-	0.6	-	-	-	-	-	-	-	-					
3-Méthylcholanthrène	0.1	1	10	< 0,1	< 0,1	< 0,1	< 0,1	< 0,1	< 0,1	< 0,1	-	< 0,1	-	-	-	-	< 0,1	-	-	-	-	-	-	-	-					
Naphtalène	0.1	5	50	< 0,1	< 0,1	< 0,1	0.4	< 0,1	< 0,1	< 0,1	-	< 0,1	-	-	-	-	< 0,1	-	-	-	-	-	-	-	-					
Phénanthrène	0.1	5	50	< 0,1	< 0,1	< 0,1	3.2	< 0,1	1.1	0.6	-	0.1	-	-	-	-	1.7	-	-	-	-	-	-	-	-					
Pyrène	0.1	10	100	< 0,1	< 0,1	< 0,1	2.4	< 0,1	1.4	0.8	-	0.2	-	-	-	-	1.9	-	-	-	-	-	-	-	-					
2-Méthylnaphtalène	0.1	1	10	< 0,1	< 0,1	< 0,1	0.2	< 0,1	< 0,1	< 0,1	-	< 0,1	-	-	-	-	< 0,1	-	-	-	-	-	-	-	-					
1-Méthylnaphtalène	0.1	1	10	< 0,1	< 0,1	< 0,1	< 0,1	< 0,1	< 0,1	< 0,1	-	< 0,1	-	-	-	-	< 0,1	-	-	-	-	-	-	-	-					
1,3-Diméthylnaphtalène	0.1	1	10	< 0,1	< 0,1	< 0,1	0.2	< 0,1	< 0,1	< 0,1	-	< 0,1	-	-	-	-	< 0,1	-	-	-	-	-	-	-	-					
2,3,5-Triméthylnaphtalène	0.1	1	10	< 0,1	< 0,1	< 0,1	< 0,1	< 0,1	< 0,1	< 0,1	-	< 0,1	-	-	-	-	< 0,1	-	-	-	-	-	-	-	-					
Sommation des HAP				n.d.	n.d.	n.d.	19.8	n.d.	11.5	6.3	-	0.8	-	-	-	-	14.1	-	-	-	-	-	-	-	-					
<b>BPC Biphényles polychlorés</b>																														
BPC Totaux	0.05	1	10	-	-	-	-	-	-	-	-	-	-	-	-	-	-	-	-	0.12	1.5	0.2	-	-	-					
<b>Métaux</b>																														
Cadmium (Cd)	1.5	5	20	< 1	< 1	< 1	< 1	< 1	1.3	< 1	< 1	-	-	-	-	-	< 1	-	-	-	-	-	-	-	-					
Chrome (Cr)	85	250	800	13	11	16	25	30	37	20	32	-	-	-	-	-	17	-	-	-	-	-	-	-	-					
Cuivre (Cu)	40	100	500	54	17	40	46	19	65	61	29	-	-	-	-	-	32	-	-	-	-	-	-	-	-					
Plomb (Pb)	50	500	1000	600	150	41	22	< 5	450	82	7.1	-	-	-	-	-	48	-	-	-	-	-	-	-	-					
Nickel (Ni)	50	100	500	12	8.9	16	22	25	24	24	26	-	-	-	-	-	16	-	-	-	-	-	-	-	-					
Zinc (Zn)	110	500	1500	180	160	200	94	70	660	300	330	-	-	-	-	-	180	-	-	-	-	-	-	-	-					

1. Grille des critères génériques pour les sols de la Politique de protection des sols et de réhabilitation des terrains contaminés (MENV 1999) révisée en 11/2001.

Code d'interprétation des résultats analytiques:

20	: concentration supérieure au critère C
1	: concentration dans la plage B-C
0.1	: concentration inférieure au critère B

**SUIVI AU PARC NORD-SUD-OUEST**  
**RELEVÉS PIÉZOMÉTRIQUES ET RÉSULTATS ANALYTIQUES**  
**DES ÉCHANTILLONS D'EAU SOUTERRAINE**  
Montréal, Québec

**Dossiers n°: 601743 et 603809**









Tableau 4-2: Relevés piézométriques dans le secteur sud-ouest du Parc de stockage nord

Date du relevé	Profondeur de l'eau par rapport au sommet du tubage PVC (m)	Profondeur des hydrocarbures (m)	Épaisseur de la phase libre (m)	Élévation de l'eau (m)
<b>PO-1</b>				
26-Oct-04	1.70	-	0	34.15
14-Mai-03	1.11	-	0	34.74
10-Oct-02	1.44	-	0	34.41
15-Oct-01	1.09	-	0	34.76
01-Juin-01	1.12	-	0	34.73
18-Oct-00	1.36	-	0	34.49
28-Juin-00	1.01	-	0	34.84
<b>PO-2</b>				
14-Mai-03	1.50	-	0	34.46
10-Oct-02	1.54	-	0	34.42
15-Oct-01	1.55	-	0	34.41
01-Juin-01	1.50	-	0	34.46
18-Oct-00	1.55	-	0	34.42
28-Juin-00	1.52	-	0	34.44
15-Mar-00	1.36	-	0	34.6
<b>PO-3</b>				
26-Oct-04	3.58	-	0	35.54
10-Oct-02	3.37	-	0	35.74
15-Oct-01	2.68	-	0	36.43
18-Oct-00	3.24	-	0	35.87
28-Juin-00	2.47	-	0	36.64
15-Mar-00	2.50	-	0	36.61
<b>PO-4</b>				
26-Oct-04	2.77	-	0	34.07
14-Mai-03	2.66	-	0	34.17
10-Oct-02	2.54	-	0	34.29
15-Oct-01	3.24	-	0	33.59
01-Juin-01	3.48	-	0	33.35
18-Oct-00	3.64	-	0	33.19
28-Juin-00	2.93	-	0	33.9
15-Mar-00	3.08	-	0	33.75
<b>P-296</b>				
26-Oct-04	3.02	-	0	32.23
21-Apr-04	2.41	-	0	32.85
13-Nov-03	2.12	-	0	33.13
14-May-03	2.18	-	0	33.07
10-Oct-02	3.17	-	0	32.08
06-Jun-02	2.49	-	0	32.77
15-Oct-01	2.28	-	0	32.97
01-Juin-01	2.36	-	0	32.89
07-May-01	2.81	-	0	32.45
18-Oct-00	2.88	-	0	32.37
28-Juin-00	2.36	-	0	32.90
19-May-00	2.24	-	0	33.01

Tableau 4-2: Relevés piézométriques dans le secteur sud-ouest du Parc de stockage *nord*

Date du relevé	Profondeur de l'eau par rapport au sommet du tubage PVC (m)	Profondeur des hydrocarbures (m)	Épaisseur de la phase libre (m)	Élévation de l'eau (m)
24-Apr-00	2.23	-	0	33.02
<b>P-66</b>				
26-Oct-04	3.31	-	0	35.73
21-Apr-04	2.61	-	0	36.43
13-Nov-03	1.88	-	0	37.16
14-May-03	2.02	2.016	0.002	37.02
10-Oct-02	2.97	-	0	36.07
06-Jun-02	2.61	-	0	36.43
15-Oct-01	2.29	-	0	36.75
01-Jun-01	2.61	-	0	36.43
07-May-01	2.95	-	0	36.09
18-Oct-00	3.08	-	0	35.96
28-Jun-00	2.45	-	0	36.59