



Charlesbourg, le 14 juin 2005

Madame Linda Tapin
Direction des évaluations environnementales
Ministère du développement durable, environnement et parcs
Édifice Marie-Guyart, 6^e étage
675, boulevard René-Lévesque Est
Québec (Québec) G1V 5V7

OBJET : Projet de réaménagement à quatre voies séparées de la route 175 entre les kilomètres 60 et 84 – données supplémentaires sur les impacts sonores / Projet n^o : 20-3972-9902

Madame,

Tel que demandé par monsieur Nicolas Juneau dans le cadre de l'évaluation environnementale du projet de réaménagement de la route 175 à Stoneham, voici des précisions concernant les niveaux sonores des résidences qui devraient subir un impact sonore faible.

À noter que certaines résidences ont un impact faible découlant strictement de l'augmentation du trafic entre les points de références calculés 2002 et 2018 (résidences # 10 à 32 et 53 à 56). Dans ces cas particuliers, on peut affirmer que s'il n'y avait pas de projet, le niveau sonore résiduel en 2018 serait au minimum aussi fort que celui obtenu par la réalisation du projet.

Pour les autres cas (résidences # 1 à 9 et 33 à 52), l'augmentation des niveaux sonores provient effectivement du rapprochement des voies de circulation et de l'efficacité des mesures d'atténuation (écrans antibruit) retenues en fonction du respect des orientations prévues dans la *Politique sur le bruit routier* du MTQ.

Pour tout renseignement supplémentaire, vous pouvez contacter M. Claude Sirois à la Direction de la Capitale-Nationale, au 380-2003, poste 2250.

Veillez agréer, Madame, l'expression de mes sentiments les meilleurs.

Le chef du Service des inventaires
et du plan,

CLAUDE STEVENS, ing.

CS/CS/do

c.c. : M. Luc Bergeron, directeur, Direction de la Capitale-Nationale
M. Denis Vaillancourt, ing., Service des inventaires et du plan
M. Marcel Gagné, ing. Service des inventaires et du plan
Mme Monique Gélinas, BAPE

214

DA65b

(annexe a)

NOTE TECHNIQUE

Projets d'amélioration de la route 175
des kilomètres 60 à 84 et 84 à 227

RFL et SAG / STO-TEWK 6211-06-042

DATE : Le 7 juin 2005

DESTINATAIRE(S) : Monsieur Marcel Gagné, ing.
Ministère des Transports du Québec
Direction de Québec
Service des inventaires et du plan
Les Cours de l'Atrium
475, boul. de l'Atrium, 4^e étage
Charlesbourg (Québec)
G1H 7H9

EXPÉDITRICE : Mme Dominique Leclerc, ing.
Chargée de discipline, acoustique

OBJET : Analyse sonore, projet de réaménagement de la route 175 à Stoneham-et-Tewkesbury – calculs des niveaux sonores pour les résidences avec impact résiduel faible (variante 6A, option contournement)

N/Réf. : 852144-0602-BV-0002-00

Cette note technique est un complément de la note 085P002365-0100-BV-0002-02, soit l'analyse sonore du projet de réaménagement de la route 175 à Stoneham-et-Tewkesbury, suite aux changements de profil apportés au prolongement de l'autoroute 73 (variante 6A, option contournement). Plus précisément, elle concerne l'analyse des niveaux sonores aux résidences (dans les cours extérieures) subissant un impact résiduel faible suite à la mise en place des mesures d'atténuation.

MODÉLISATION DU CLIMAT SONORE PROJETÉ

L'évaluation du climat sonore actuel a été réalisée avec le tracé actuel pour les années 2002 et 2008, tandis que le climat sonore projeté a été évalué avec le tracé projeté et les mesures d'atténuation pour les années 2008 et 2018.

Données de circulation

Les données de circulation relatives à la route 175 actuelle ainsi que celles du prolongement de l'autoroute 73 et de ses voies de service proviennent des projections effectuées par le MTQ. Ces données sont les mêmes que celles utilisées dans la note technique 085P002365-0100-BV-0002-02. Les débits journaliers moyens estivaux (DJME) estimés pour l'année 2008 et utilisés pour les simulations de la route 175 actuelle et pour le prolongement de l'autoroute 73, ont été évalués par le MTQ en mars 2005.

Niveaux sonores

Les résultats des niveaux sonores avec la route 175 actuelle en 2002 et 2008 ainsi que ceux avec le tracé projeté en 2008 et 2018 (avec mesures d'atténuation), sont présentés au tableau 1 ci-après. Les cartes A et B de l'annexe 1 présentent la localisation des points de mesure de la zone d'étude, soit les résidences subissant un impact résiduel « faible ».

Tableau 1 : Niveaux sonores en 2002 et 2008 pour la route 175 actuelle et prévisibles avec mesures d'atténuation en 2008 et 2018 suite au prolongement de l'autoroute 73 (aux résidences subissant un impact résiduel faible, à 1,5 mètre du sol)

| Point | Localisation | Niveau sonore dBA | | | |
|-------|----------------------------|---------------------------|---------------------------|---|---|
| | | Leq,24h 175 actuelle 2002 | Leq,24h 175 actuelle 2008 | Leq,24h projeté avec mesures d'atténuation 2008 | Leq,24h projeté avec mesures d'atténuation 2018 |
| 1 | 34 chemin Murphy | 54 | 54 | 57 | 57 |
| 2 | 48 chemin Murphy | 57 | 58 | 59 | 60 |
| 3 | 1 chemin Quatre-vents | 46 | 47 | 49 | 50 |
| 4 | 2 chemin Quatre-vents | 50 | 50 | 53 | 53 |
| 5 | 4 chemin Piedmont | 51 | 51 | 54 | 54 |
| 6 | 5 chemin Piedmont | 47 | 48 | 50 | 51 |
| 7 | 9 chemin Piedmont | 48 | 48 | 51 | 52 |
| 8 | 42 chemin Murphy | 49 | 49 | 53 | 54 |
| 9 | 42 chemin Murphy | 48 | 48 | 50 | 51 |
| 10 | | 54 | 55 | 55 | 55 |
| 11 | | 54 | 55 | 55 | 55 |
| 12 | | 54 | 55 | 55 | 55 |
| 13 | | 51 | 52 | 52 | 53 |
| 14 | | 51 | 52 | 52 | 53 |
| 15 | 387 1 ^{re} Avenue | 51 | 52 | 52 | 52 |
| 16 | | 53 | 54 | 53 | 54 |
| 17 | | 54 | 56 | 53 | 56 |
| 18 | | 53 | 53 | 52 | 54 |
| 19 | | 52 | 53 | 52 | 53 |
| 20 | | 51 | 52 | 52 | 53 |

Tableau 1 : Niveaux sonores en 2002 et 2008 pour la route 175 actuelle et prévisibles avec mesures d'atténuation en 2008 et 2018 suite au prolongement de l'autoroute 73 (aux résidences subissant un impact résiduel faible, à 1,5 mètre du sol)

| Point | Localisation | Niveau sonore dBA | | | |
|-------|---------------------------|---------------------------------|---------------------------------|---|---|
| | | Leq,24h 175 actuelle 2002 | Leq,24h 175 actuelle 2008 | Leq,24h projeté avec mesures d'atténuation 2008 | Leq,24h projeté avec mesures d'atténuation 2018 |
| 21 | | 51 | 51 | 51 | 52 |
| 22 | | 50 | 51 | 51 | 52 |
| 23 | | 51 | 52 | 52 | 53 |
| 24 | | 54 | 55 | 54 | 55 |
| 25 | | 54 | 55 | 54 | 56 |
| 26 | | 52 | 53 | 53 | 54 |
| 27 | | 51 | 52 | 52 | 53 |
| 28 | | 51 | 53 | 53 | 54 |
| 29 | | 53 | 54 | 53 | 54 |
| 30 | | 53 | 54 | 54 | 54 |
| 31 | | 53 | 54 | 53 | 54 |
| 32 | | 52 | 53 | 53 | 53 |
| 33 | Chemin de la Coulée | 48 | 48 | 54 | 54 |
| 34 | Chemin de la Coulée | 47 | 47 | 53 | 54 |
| 35 | Chemin de la Coulée | 47 | 48 | 54 | 54 |
| 36 | 35 Chemin de la Coulée | 48 | 48 | 54 | 55 |
| 37 | Chemin de la Randonnée | 48 | 48 | 52 | 53 |
| 38 | Chemin de la Randonnée | 49 | 49 | 51 | 52 |
| 39 | Chemin de la Randonnée | 49 | 49 | 52 | 53 |
| 40 | 30 Chemin de la Randonnée | 53 | 52 | 55 | 55 |
| 41 | Chemin de la Randonnée | 51 | 51 | 53 | 54 |
| 42 | Chemin de la Randonnée | 51 | 51 | 52 | 53 |
| 43 | St-Edmond | 51 | 52 | 55 | 55 |
| 44 | 150 St-Edmond | 50 | 51 | 53 | 54 |
| 45 | 170 St-Edmond | 49 | 50 | 54 | 55 |
| 46 | St-Edmond | 44 | 45 | 53 | 54 |
| 47 | 4035 route 175 | 49 | 50 | 51 | 52 |
| 48 | route 175 | 50 | 50 | 51 | 51 |
| 49 | 4040 route 175 | 50 | 50 | 52 | 53 |
| 50 | 4045 route 175 | 50 | 50 | 51 | 50 |
| 51 | 4225 route 175 | 50 | 50 | 52 | 53 |
| 52 | 4582 route 175 | 48 | 49 | 52 | 54 |
| 53 | route 175 | 63 | 63 | 63 | 64 |
| 54 | route 175 | 62 | 63 | 62 | 63 |
| 55 | route 175 | 62 | 63 | 63 | 64 |
| 56 | route 175 | 61 | 61 | 61 | 62 |

Si vous désirez des informations additionnelles, n'hésitez pas à communiquer avec nous, il nous fera plaisir de vous répondre.

En espérant le tout conforme à vos attentes, je vous prie d'accepter, monsieur Gagné, nos meilleures salutations.

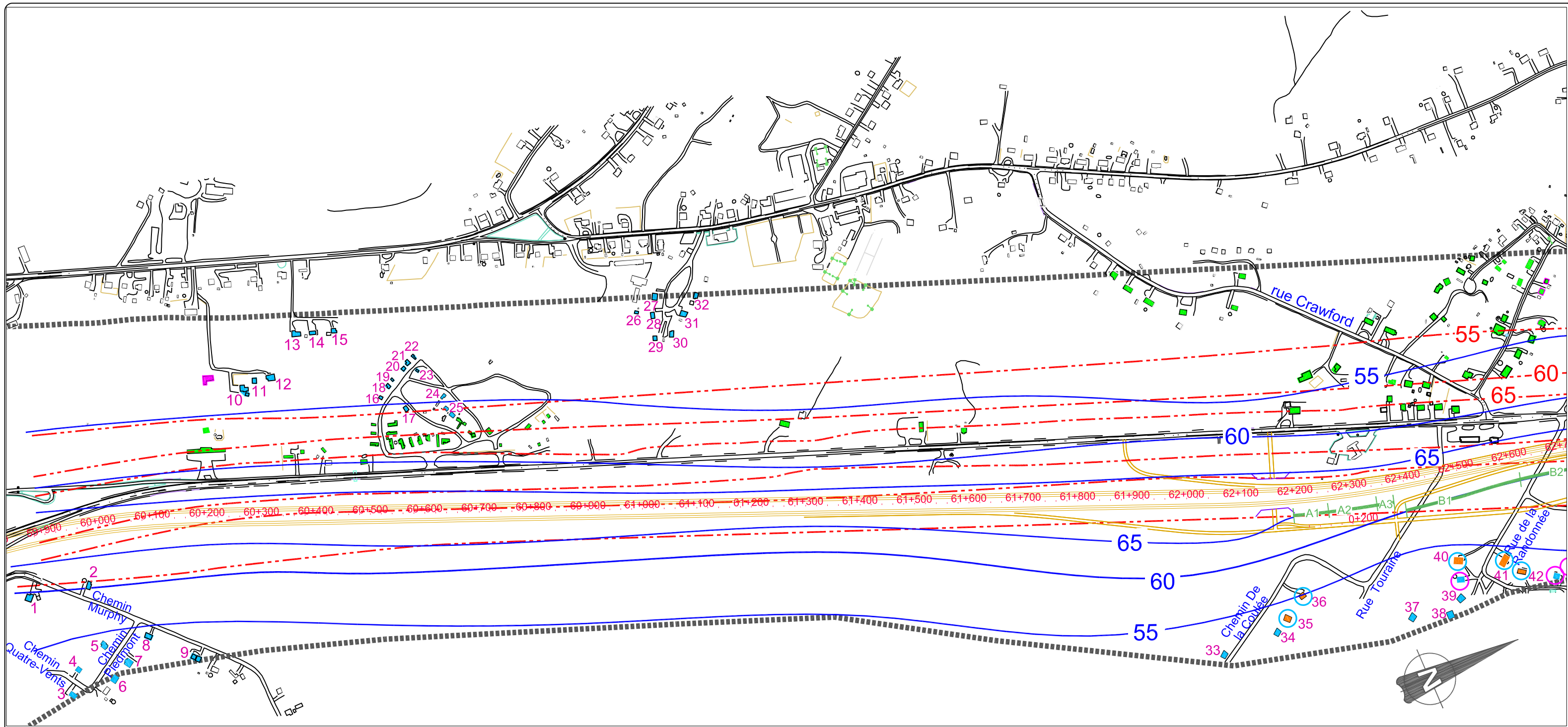
Préparé par :

Vérifié par :

Stéphane Pepin
Technicien

Dominique Leclerc, ing. sr
Chargée de projet

**ANNEXE 1 : Cartes de localisation des points
de mesure**



MILIEU RÉCEPTEUR

Isophone Leq, 24h à 1.5m du sol

Niveau sonore projeté 2018
avec mesures d'atténuation



Niveau sonore actuel 2002



Point calcul des niveaux
sonores

12

LIMITE

Zone d'étude du milieu sonore

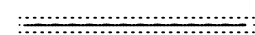


INFRASTRUCTURE

Tracé proposé



Route principale



Écran antibruit



Impact sonore

Diminution



Nul



Faible



Moyen



Fort



Impact sonore résiduel

Diminution



Nul



Faible



Projet
Projet de réaménagement du
contournement de la route 175 entre les
kilomètres 60 et 84 (variante 6A)
Municipalité de Stoneham-et-Tewkesbury

Titre
Carte de localisation des points de calculs
résidences avec impact résiduel faible

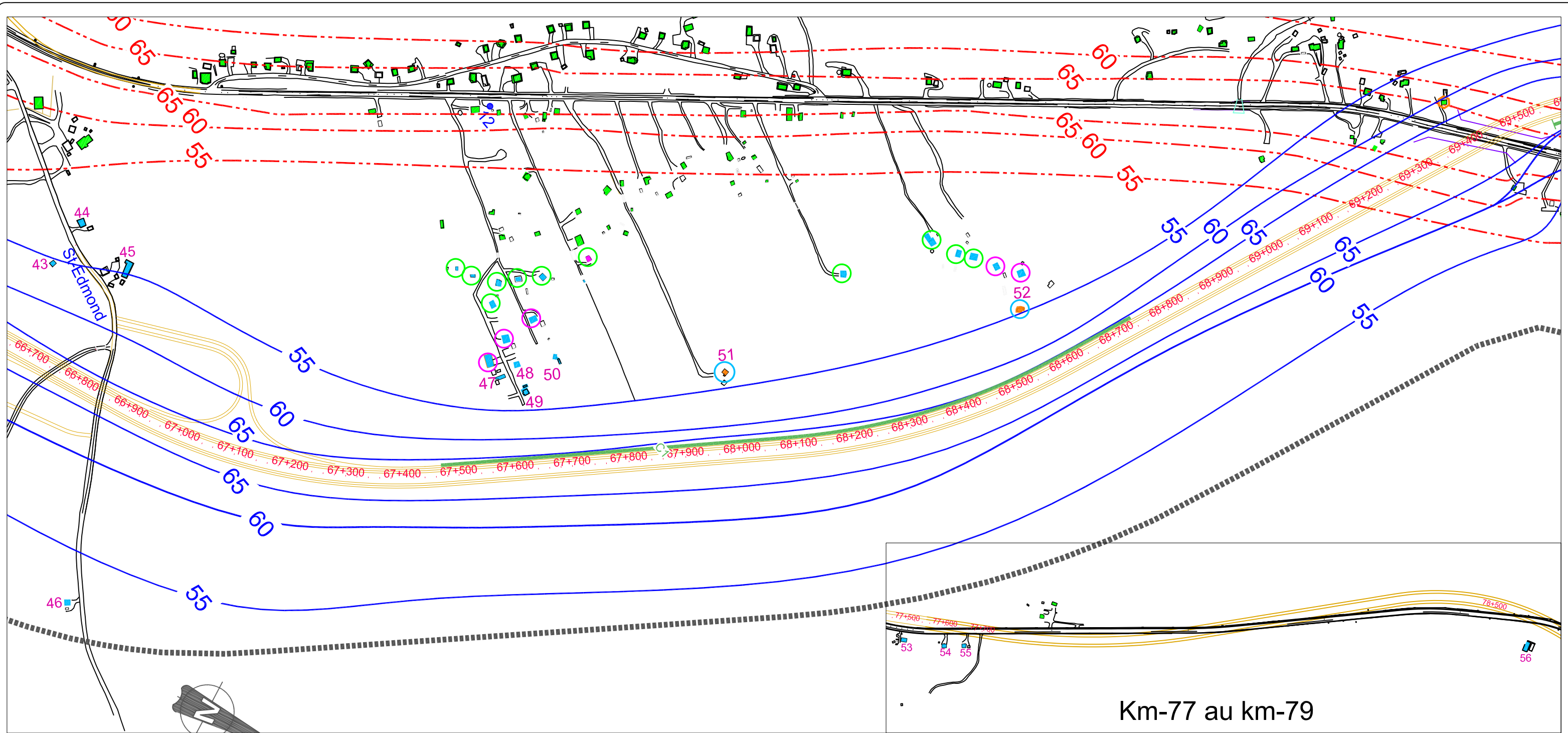


DESSAU SOPRIN
Ingénierie et construction

Dessau-Soprin inc.
1220, boul. Lebourgneuf, bureau 300
Québec (Québec) G2K 2G4
Téléphone : 418.626.1688
Télécopieur : 418.626.5464

| | | |
|---------------------------|------------------------------|-------------------------------------|
| Préparé S. Pepin | Discipline Acoustique | Chargée de projet D. Leclerc |
| Dessiné S. Pepin | Échelle 1 : 7500 | Extrait de: Rév.: 00 |
| Vérifié D. Leclerc | Date 2005-06-01 | |

| | | | | | | |
|--------------|---------------|------------|------------|-----------|-----------|-----------|
| Serv. maître | Projet | Lot | Sous-Lot | Disc. | N° Dessin | Rév. |
| 085 | 852144 | 602 | 000 | BV | A | 00 |



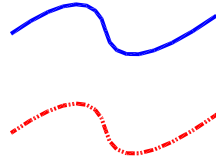
MILIEU RÉCEPTEUR

Isophone Leq, 24h à 1.5m du sol

Niveau sonore projeté 2018 avec mesures d'atténuation

Niveau sonore actuel 2002

Point calcul des niveaux sonores



12

LIMITE

Zone d'étude du milieu sonore

INFRASTRUCTURE

Tracé proposé

Route principale

Écran antibruit



Impact sonore

- Diminution ■
- Nul ■
- Faible ■
- Moyen ■
- Fort ■

Impact sonore résiduel

- Diminution ○
- Nul ○
- Faible ○

Km-77 au km-79



Dessau-Soprin inc.
1220, boul. Lebourgneuf, bureau 300
Québec (Québec) G2K 2G4
Téléphone : 418.626.1688
Télécopieur : 418.626.5464

Projet
Projet de réaménagement du contournement de la route 175 entre les kilomètres 60 et 84 (variante 6A)
Municipalité de Stoneham-et-Tewkesbury

Titre
Carte de localisation des points de calculs résidences avec impact résiduel faible

| | | |
|---------------------------|------------------------------|-------------------------------------|
| Préparé S. Pepln | Discipline Acoustique | Chargée de projet D. Leclerc |
| Dessiné S. Pepln | Échelle 1 : 7500 | Extrait de: Rév.: 00 |
| Vérifié D. Leclerc | Date 2005-06-01 | |
| Serv. maître 085 | Projet 852144 | Lot 602 |
| | | Sous-Lot 000 |
| | | Disc. BV |
| | | N° Dessin B |
| | | Rév. 00 |