

Construction d'une route
à chaussées séparées
dans la réserve faunique
des Laurentides

**Volume 4, Enquête de perception
des routes 175 et 169
avril 1999**

**BPR
Urbatique
CIMA-GGE**

Coentreprise B.U.C.

 **Transports
Québec**

Construction d'une route
à chaussées séparées
dans la réserve faunique
des Laurentides

**Volume 4, Enquête de perception
des routes 175 et 169
avril 1999**

BPR
Urbatique
CIMA-GGE

Coentreprise **B.U.C.**

 **Transports**
Québec



ÉQUIPE DE RÉALISATION DU PROJET

François Godard, ing.
Responsable du volet enquête de perception

Geneviève Lefebvre, ing.
Frédéric Côté, ing. stag.



TABLE DES MATIÈRES

	Page
1. INTRODUCTION	1
2. MÉTHODOLOGIE	2
2.1 QUESTIONNAIRE	2
2.2 PLAN D'ÉCHANTILLONNAGE.....	3
2.3 DÉROULEMENT DE L'ENQUÊTE.....	4
2.4 COMPTAGES	5
2.5 CODIFICATION ET SAISIE.....	5
2.6 VALIDATION	5
2.7 PONDÉRATION.....	6
3. TYPES D'USAGERS	9
3.1 AUTOMOBILISTES	9
3.2 CAMIONNEURS.....	14
4. PERCEPTION	18
4.1 PERCEPTION DE LA SÉCURITÉ DES ROUTES DE LA RÉSERVE FAUNIQUE DES LAURENTIDES.....	18
4.2 AUTOMOBILES	22
4.2.1 <i>Sécurité routière</i>	22
4.2.2 <i>Craintes</i>	27
4.2.3 <i>Conditions de conduite</i>	35
4.3 CAMIONNEURS.....	36
4.3.1 <i>Sécurité routière</i>	37
4.3.2 <i>Craintes</i>	39
4.3.3 <i>Conditions de conduite</i>	41
4.4 ENTRETIEN D'HIVER	43
5. AMÉLIORATIONS	46
5.1 AMÉLIORATIONS DEPUIS 1992.....	46
5.2 SUGGESTIONS DES USAGERS	47
5.3 PÉAGE POUR UNE ROUTE À 4 VOIES À CHAUSSÉES SÉPARÉES.....	47
6. CONCLUSION	49



TABLEAUX

Tableau 2.1	Plan d'échantillonnage.....	3
Tableau 2.2	Comptage et échantillon	6
Tableau 2.3	Comptage, échantillon et facteurs de pondération	7
Tableau 3.1	Fréquence d'utilisation des automobilistes.....	9
Tableau 3.2	Nombre d'occupants des véhicules automobiles.....	14
Tableau 3.3	Sexe des automobilistes	14
Tableau 3.4	Types de camions.....	15
Tableau 3.5	Fréquence d'utilisation des camionneurs	15
Tableau 3.6	Groupes d'âge des camionneurs	17
Tableau 3.7	Sexe des camionneurs	17
Tableau 4.1	Craintes des automobilistes.....	27
Tableau 4.2	Craintes des automobilistes en fonction de la saison.....	28
Tableau 4.3	Craintes des automobilistes en fonction de la route utilisée	29
Tableau 4.4	Perception de la sécurité routière en fonction des craintes des automobilistes.....	34
Tableau 4.5	Conditions de conduite des automobilistes	35
Tableau 4.6	Conditions de conduite des automobilistes selon la route utilisée	36
Tableau 4.7	Craintes des camionneurs	40
Tableau 4.8	Craintes des camionneurs en fonction de la saison	40
Tableau 4.9	Craintes des camionneurs en fonction de la route utilisée	41
Tableau 4.10	Conditions de conduite des camionneurs.....	42
Tableau 4.11	Conditions de conduite des camionneurs en fonction de la route utilisée	42
Tableau 4.12	Proportion de conducteurs très ou assez satisfaits par rapport à l'entretien d'hiver, selon le type de véhicule	44
Tableau 4.13	Proportion de camionneurs très ou assez satisfaits par rapport à l'entretien d'hiver, selon la route utilisée.....	45
Tableau 5.1	Satisfaction des usagers par rapport aux améliorations apportées aux routes de la réserve faunique des Laurentides depuis 1992.....	46
Tableau 5.2	Suggestions émises par les usagers pour améliorer les routes de la réserve faunique des Laurentides	47
Tableau 5.3	Droit de péage que seraient prêts à déboursier les usagers si une route à 4 voies à chaussées séparées était construite.....	48
Tableau 5.4	Droit de péage que seraient prêts à déboursier les usagers qui avaient cité comme suggestion d'avoir une route à 4 voies, si une route à 4 voies à chaussées séparées était construite	48



FIGURES

Figure 3.2	Motifs de déplacements des automobilistes selon la journée	11
Figure 3.3	Motifs de déplacement des automobilistes selon la fréquence d'utilisation	12
Figure 3.4	Répartition des automobilistes selon le groupe d'âge.....	13
Figure 3.5	Fréquence d'utilisation de camionneurs	16
Figure 4.1	Perception de la sécurité selon les enquêtes de 1991 et 1998	19
Figure 4.2	Perception de la sécurité selon le type de véhicule	20
Figure 4.3	Perception de la sécurité selon la saison.....	21
Figure 4.4	Perception de la sécurité en fonction de la fréquence d'utilisation des automobilistes	22
Figure 4.5	Perception de la sécurité en fonction des motifs de déplacement des automobilistes	23
Figure 4.6	Perception de la sécurité par les automobilistes selon la journée	24
Figure 4.8	Perception de la sécurité par les automobilistes ayant subi un accident	26
Figure 4.9	Crainte des conditions climatiques imprévues selon le groupe d'âge des automobilistes.....	30
Figure 4.10	Crainte de la présence de camions sur la route selon le groupe d'âge des automobilistes.....	30
Figure 4.11	Crainte du comportement des autres conducteurs selon le groupe d'âge des automobilistes.....	31
Figure 4.12	Crainte des conditions climatiques selon la fréquence d'utilisation des automobilistes	32
Figure 4.13	Crainte de la présence de camions sur la route selon la fréquence d'utilisation des automobilistes	32
Figure 4.14	Crainte du comportement des autres conducteurs selon la fréquence d'utilisation des automobilistes	33
Figure 4.15	Proportion de camionneurs considérant les routes totalement ou plutôt sécuritaires selon la fréquence d'utilisation	37
Figure 4.16	Proportion de camionneurs considérant les routes totalement ou plutôt sécuritaires selon la route utilisée.....	38
Figure 4.17	Proportion de camionneurs considérant les routes totalement ou plutôt sécuritaires selon le groupe d'âge.....	39
Figure 4.18	Proportion d'automobilistes très ou assez satisfaits par rapport à l'entretien d'hiver selon la saison.....	43
Figure 4.19	Proportion de camionneurs très ou assez satisfaits par rapport à l'entretien d'hiver selon la saison.....	44
Figure 4.20	Proportion de camionneurs très ou assez satisfaits par rapport à l'entretien d'hiver selon la route utilisée	45

ANNEXES

Annexe A	Formulaire de l'enquête de perception en version française et anglaise
Annexe B	Description des champs de la banque de données
Annexe C	Résultats bruts de l'enquête de perception



1. INTRODUCTION

La route 175 entre Chicoutimi et Québec et l'embranchement de la route 169 en direction d'Alma constituent des liens routiers majeurs entre le Saguenay-Lac-Saint-Jean et le Sud du Québec et ont la particularité de traverser un important territoire à caractère faunique et forestier, soit la réserve faunique des Laurentides. L'enquête de perception s'inscrit dans le cadre de la réalisation de la mise à jour de l'étude d'opportunité réalisée par le groupe L.C.L en 1991. L'objectif premier de l'enquête est de permettre aux usagers des routes 169 et 175 de s'exprimer sur leur perception de celles-ci sous différents aspects, soit principalement celui de la sécurité de leurs déplacements, de cibler les problèmes, et d'identifier des solutions aux problèmes perçus.

Une enquête avait déjà été conduite en 1991 par le groupe L.C.L. avec le même objectif, cependant elle était basée sur une méthode de sondage téléphonique. De plus, elle a été réalisée avant que le Ministère apporte des améliorations aux routes de la réserve. La comparaison avec l'enquête présente ne peut donc se faire directement, sauf dans un cas : la perception qu'ont les répondants de la sécurité sur les routes 169 et 175. L'enquête de 1991 recueillait l'opinion des gens qui avaient été conducteurs aussi bien que ceux qui avaient été passagers. L'enquête de 1998 réalisée aux mois de septembre et de novembre recueille l'opinion des conducteurs durant leur trajet même et les réponses données sont motivées par une observation très récente des conditions routières.

- le présent document est composé des sections suivantes, soit :
- la méthodologie utilisée pour réaliser l'enquête de perception et analyser les résultats ;
- les types d'usagers empruntant les routes de la réserve faunique des Laurentides ;
- les résultats de l'enquête de perception au sujet de la sécurité des routes dans la réserve, des craintes des usagers et des conditions routières ;
- l'opinion des usagers concernant les améliorations apportées au réseau routier au cours des dernières années (1992-1998).



2. MÉTHODOLOGIE

La méthodologie développée pour réaliser l'enquête de perception a été faite dans le respect du devis présenté par le ministère des Transports (MTQ). La démarche utilisée comporte les étapes présentées aux sections suivantes.

2.1 QUESTIONNAIRE

Le questionnaire a été élaboré à partir d'une série de questions proposées par le Ministère dans son devis. L'administration du questionnaire ne devait pas exiger plus de 5 minutes en moyenne par personne interviewée. L'information la plus importante à obtenir était la perception par rapport à la sécurité routière. En deuxième lieu, était ciblée la perception par rapport à l'entretien de la route et troisièmement, la perception par rapport aux améliorations apportées aux routes depuis 1992.

Le questionnaire a été structuré de façon à diviser les questions en blocs, chacun de ces blocs visant des objectifs précis. Les regroupements suivants ont été faits :

Identification de l'utilisateur

Section préliminaire et Bloc A : Route utilisée lors du présent voyage; type de véhicule; motif du déplacement; fréquence d'utilisation. Ces informations sont utilisées pour effectuer des recoupements lors de l'analyse des données.

Perception de la sécurité

Bloc B : Évaluation de la perception de la sécurité sur les routes 169 et 175 et identification des craintes ; conditions de conduite. Cette section constitue le cœur du questionnaire et de l'enquête de perception.

Appréciation de l'entretien d'hiver

Bloc C : Évaluation de la satisfaction des usagers par rapport à l'entretien des routes durant l'hiver.



Appréciation des améliorations apportées aux routes

Bloc D : Évaluation de la satisfaction des usagers par rapport aux améliorations apportées aux routes depuis 1992; suggestions faites par les conducteurs pour améliorer la sécurité des routes; montant que les répondants seraient prêts à payer pour une route à 4 voies à chaussées séparées. La question faisant référence au montant du péage a été placée à la fin du questionnaire afin de minimiser les biais possibles.

Renseignements généraux

Bloc E : Kilométrage annuel parcouru, groupe d'âge, provenance.

Les versions française et anglaise du questionnaire d'enquête sont présentées à l'annexe A.

2.2 PLAN D'ÉCHANTILLONNAGE

Le plan d'échantillonnage précise le nombre minimal d'entrevues à effectuer pour obtenir une précision suffisante lors de l'analyse des données. Le niveau de précision souhaité permet donc de faire des regroupements valables statistiquement. Le plan utilisé, présenté au tableau 2.1, est celui suggéré par le Ministère :

TABLEAU 2.1 PLAN D'ÉCHANTILLONNAGE

		Type d'utilisateur	
		Automobiles et autres	Camions
Été	Route 175	150	100
	Route 169	150	100
Hiver	Route 175	150	100
	Route 169	150	100
Total		600	400

On a cherché à établir un portrait de la perception des usagers en distinguant l'été de l'hiver, la route 169 de la route 175, les autos des camions ainsi que la semaine de la fin de semaine.



Les véhicules sont regroupés en deux grandes classes : automobiles et camions. La classe des automobiles inclut aussi les véhicules récréatifs, les motocyclettes et les véhicules légers avec remorques. La classe des camions est composée de tous les types de camions : 1 unité, 2 unités et 3 unités.

L'appellation route 169 désigne le trajet qui emprunte la route 169 au Nord de L'Étape et la 175 au Sud de l'Étape, entre Stoneham et Hébertville, tandis l'appellation route 175 désigne le trajet qui emprunte seulement la route 175, entre Stoneham et Laterrière.

2.3 DÉROULEMENT DE L'ENQUÊTE

Le lieu d'enquête était situé sur la route 175 tout juste au Sud de la jonction des routes 169 et 175, soit environ à mi-chemin du trajet à travers la réserve des Laurentides. Ce site a été choisi en fonction du degré de sécurité qu'il offre aux personnes nécessaires à la tenue de ce type d'enquête ainsi qu'aux conducteurs. Comme le poste était positionné au milieu de la réserve faunique des Laurentides les gens interviewés avaient une expérience récente de conduite qu'ils voyagent en direction Nord ou en direction Sud.

L'enquête a été effectuée en deux volets : celui d'été s'est déroulé en semaine le jeudi 24 septembre et en fin de semaine le samedi 26 septembre 1998, et le volet d'hiver en semaine le jeudi 19 novembre et en fin de semaine le samedi 21 novembre 1998. Le volet d'été a donc eu lieu en conditions de conduite estivale et le temps était beau lors des journées d'enquête. Le volet d'hiver a recueilli la perception des conditions de conduite hivernale ; il y avait des chutes de neige lors des journées d'entrevue. Les entrevues se sont déroulées entre 7 h et 16 h durant les quatre jours.

Une équipe de plus de 10 enquêteurs a été formée et était présente à chaque jour pour interviewer les conducteurs. Les véhicules étaient déviés vers les accotements en bordure de la route par une équipe de signaleurs. Certains véhicules étaient sélectionnés pour être interrogés selon le type de véhicule ou la route utilisée afin de respecter les seuils minimaux d'entrevues établis par le plan d'échantillonnage.



2.4 COMPTAGES

Des comptages avec classification des véhicules ont été effectués en même temps que les entrevues à deux sites près du lieu d'enquête. Le premier site était situé sur la route 169 à 200 mètres au Nord du poste d'enquête alors que l'autre site était situé sur la route 175 aussi à 200 mètres au Nord du poste d'enquête.

Les comptages ont servi à valider la taille de l'échantillon et à effectuer la pondération des résultats.

2.5 CODIFICATION ET SAISIE

Les questionnaires remplis par les enquêteurs ont été codifiés. L'opération de codification consiste à attribuer aux réponses possibles de chaque question un chiffre. La codification ainsi faite facilite et rend l'opération de saisie plus rapide et plus fiable. La saisie informatisée des questionnaires a été effectuée à l'aide d'un écran de saisie préparé avec le logiciel Microsoft Access. L'annexe B présente la description des champs de la banque de données alors que les résultats détaillés sous forme de tableaux sont présentés à l'annexe C.

2.6 VALIDATION

Quatre-vingt-dix formulaires choisis au hasard ont été utilisés afin de procéder à une vérification de la codification et de la saisie informatique des questionnaires; cet échantillon représente 7 % du nombre total de questionnaires. La codification des questionnaires a été vérifiée pour voir si elle correspond aux réponses données par les usagers. La saisie des données a été ensuite comparée avec la codification de chacun des questionnaires afin de détecter les erreurs d'entrée informatique. Cette démarche a permis de vérifier la validité de la codification et de la saisie.

Il y aurait lieu d'interpréter les résultats sous réserve des caractéristiques de variances des observations.



Le nombres d'entrevues et les comptages réalisés lors des deux volets d'enquête sont présentés au tableau 2.2 :

TABLEAU 2.2 COMPTAGE ET ÉCHANTILLON

Période	Journée	Route	AUTOMOBILES			CAMIONS		
			Comptages	Échantillon	% interviewés	Comptages	Échantillon	% interviewés
Été	Semaine	175	908	131	14.4	219	86	39.2
		169	410	84	20.5	140	86	61.4
	Fin de semaine	175	1077	118	11.0	92	25	27.2
		169	462	77	16.7	44	25	56.8
Hiver	Semaine	175	685	138	20.1	290	65	22.4
		169	270	92	34.1	128	64	50.0
	Fin de semaine	175	695	44	6.3	76	48	63.2
		169	355	103	29.0	31	25	80.6
Total			4862	787	16.2	1020	424	41.6

Les seuils d'échantillonnage d'entrevue ont été atteints sauf dans le cas du volet hiver des camions empruntant la route 169. Ainsi, 89 conducteurs ont été interviewés au lieu des 100 prescrits. La baisse du nombre de camions effectuant le trajet de la route 169 à cette période explique cette situation. En effet les comptages réalisés sur la route 169 indiquent qu'un nombre total de 159 camions ont circulé durant la période d'enquête. Les 89 véhicules correspondent à 56 % du débit total, soit un échantillon valable par rapport au débit.

2.7

PONDÉRATION

Les proportions d'usagers qui ont été questionnés ne sont pas toujours représentatives des proportions réelles d'usagers qui utilisent la route à ce moment. Par exemple le plan d'échantillonnage avait fixé à 50 % la proportion minimale d'usagers interviewés qui devait emprunter la route 169 alors que les comptages indiquent qu'en été seulement 36 % du trafic durant la période d'enquête a utilisé cette route. Si nous prenons les résultats bruts de l'enquête, le groupe d'usagers empruntant la route 169 est alors surreprésenté par rapport au groupe qui emprunte la 175. Dans ce dernier exemple, la pondération indique que les réponses des usagers utilisant la 169 ont un poids de 36 % par rapport au total (au lieu de 50 %).



Une plage horaire commune doit être utilisée pour effectuer une pondération, ceci dans le but d'avoir la même base de comparaison. Pour le volet d'été les comptages réalisés entre 10 h et 16 h ont été utilisés. Cependant, pour le volet d'hiver les comptages du samedi sur la route 175 sont incomplets car ils se sont déroulés sur seulement trois heures, de 9 h à 12 h, et cette durée n'est pas assez longue pour donner une validité à l'opération de pondération. Les autres comptages ont une plage horaire commune située entre 9 h et 15 h.

Dans le but d'uniformiser les plages horaires, la méthode palliative qui est retenue est la suivante : pour les trois heures manquantes en novembre les nombres du comptage d'été le samedi sur la 175 sont comparés par rapport au total de véhicules entre 10 h et 12 h. Les 3 rapports obtenus servent de base pour extrapoler les débits manquant de novembre car les mêmes proportions sont multipliées par le total de véhicules entre 10 h et 12 h en novembre pour chacune des trois heures. Avec cette méthode, la plage commune est donc située entre 9 h et 15 h pour le volet d'hiver.

Pour fins de pondération, 16 sous-populations qui suivent la méthode de comptage sont définies : classification par volet d'enquête, par route empruntée, par journée d'enquête et par classe de véhicule. Les facteurs de pondération sont obtenus en divisant les nombres de véhicules tirés des comptages par le nombre de véhicules de chaque sous-population échantillonnée. Le tableau qui suit présente les facteurs de pondération qui ont été utilisés.

TABEAU 2.3 COMPTAGE, ÉCHANTILLON ET FACTEURS DE PONDÉRATION

Période	Journée	Route	COMPTAGE		ÉCHANTILLON		PONDÉRATION	
			Auto.	Camions	Auto.	Camions	Auto.	Camions
Été	Semaine	175	908	219	131	86	6.931	2.547
		169	410	140	84	86	4.881	1.628
	Fin de semaine	175	1077	92	118	25	9.127	3.680
		169	462	44	77	25	6.000	1.760
Hiver	Semaine	175	685	290	138	65	4.964	4.462
		169	270	128	92	64	2.935	2.000
	Fin de semaine	175	695	76	44	48	15.796	1.583
		169	355	31	103	25	3.447	1.240



Tous les résultats présentés dans la suite de ce rapport sont pondérés. Un poids égal a été accordé aux volets été et hiver. Les réponses qui ont été incorrectement cochées par les enquêteurs ou incorrectement saisies à l'étape de l'entrée des données ont été éliminées des résultats. Pour la plupart des questions, les taux de non-réponse n'ont pas été pris en compte. Les résultats présentés tiennent compte seulement des gens qui ont une opinion définissable.



3. TYPES D'USAGERS

La but de la présente section est de dresser un portrait des usagers de la route de la réserve. Ce chapitre présente les caractéristiques des automobilistes et des camionneurs par rapport à leur fréquence d'utilisation des routes, les motifs de déplacement, le groupe d'âge, le sexe et le nombre d'occupants du véhicule.

3.1 AUTOMOBILISTES

En été, 52,9 % des automobilistes sont des usagers qui effectuent 10 passages par année et moins, soit moins de 1 fois par mois, tandis qu'en hiver la proportion qui circule moins d'une fois par mois est de 43,9 %. D'autre part plus de 10 % des conducteurs d'automobiles traversent la réserve 99 fois et plus par année, donc 2 fois par semaine et plus. Le tableau 3.1 présente la répartition des automobilistes en fonction de nombre de fois qu'ils empruntent la route 169 ou 175 en une année, nombre aussi nommé fréquence d'utilisation.

TABLEAU 3.1 FRÉQUENCE D'UTILISATION DES AUTOMOBILISTES

	Fréquence l'utilisation Par année	Été	Hiver	Global
Moins de 1 fois par mois	1-10	52,9 %	43,9 %	48,4 %
1 fois par mois et moins de 2 fois par semaine	11-20	19,1 %	22,3 %	20,6 %
	21-30	5,4 %	5,9 %	5,5 %
	31-40	5,4 %	6,0 %	5,9 %
	41-50	4,4 %	3,3 %	4,0 %
	51-60	1,7 %	2,8 %	2,3 %
	61-70	0,3 %	0,2 %	0,3 %
	71-80	0,5 %	1,7 %	1,0 %
81-98	0,0 %	0,0 %	0,0 %	
1 aller-retour /semaine et plus	99 et plus	10,3 %	14,1 %	12,2 %

Dans le but de simplifier l'analyse, les automobilistes ont été regroupés en trois classes par rapport à la fréquence d'utilisation. La première classe est constituée des gens qui empruntent la route 10 fois et moins par année, soit moins de 1 fois par mois. Ces usagers ont été identifiés « usager occasionnel ». La deuxième classe regroupe les conducteurs qui circulent dans la réserve entre 11 et 98 fois annuellement, donc 1 fois par mois et plus mais moins de 2 fois par semaine.



Cette deuxième classe est désignée par la mention « usager hebdomadaire ». Le dernier groupe est constitué des « usager régulier » et regroupe les gens qui utilisent les routes 2 fois et plus par semaine. La figure 3.1 présente les proportions des trois classe d'automobilistes sur les routes en été et en hiver.

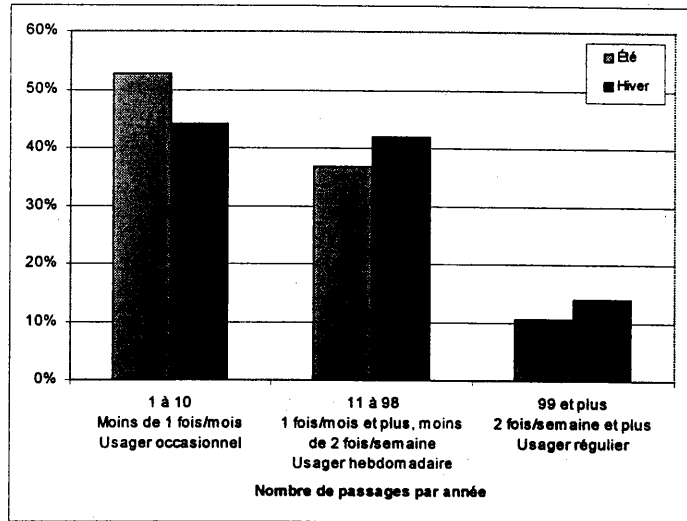


Figure 3.1 Fréquence d'utilisation des automobilistes

On remarque qu'en été les usagers occasionnels constituent plus de la moitié des automobilistes (52,9 %) alors qu'en hiver le nombre d'usagers hebdomadaires et réguliers augmente en proportion pour atteindre 42,2 % et 14,1 % respectivement.



Motifs de déplacement

La figure 3.2 présente les proportions des motifs de déplacement des automobilistes durant la semaine et durant la fin de semaine.

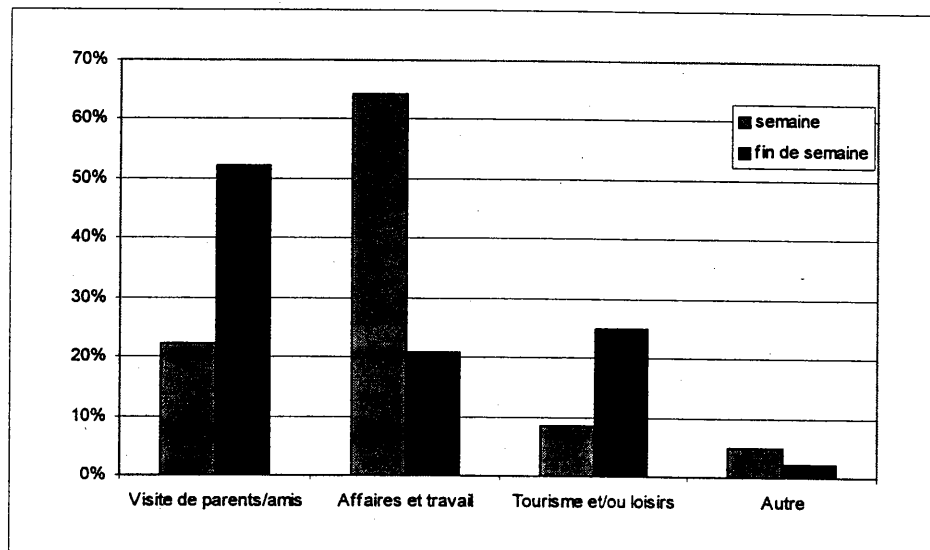


Figure 3.2 Motifs de déplacements des automobilistes selon la journée

Les routes sont utilisées pour des raisons différentes en semaine et en fin de semaine: durant la semaine 64,1 % des déplacements effectués sur les routes sont reliés aux affaires et au travail alors que durant la fin de semaine ce sont les visites de parents et amis qui motivent la majorité des déplacements (50,8 %). La représentation plus importante du nombre de gens qui traversent la réserve pour des raisons de villégiature (tourisme et loisirs) est aussi notable la fin de semaine et atteint alors 26,5 %. Les motifs de visites, tourisme et loisirs constituent donc plus des trois-quarts du trafic des automobiles durant les fins de semaine.



La figure 3.3 relie les motifs de déplacement des automobilistes et la fréquence d'utilisation.

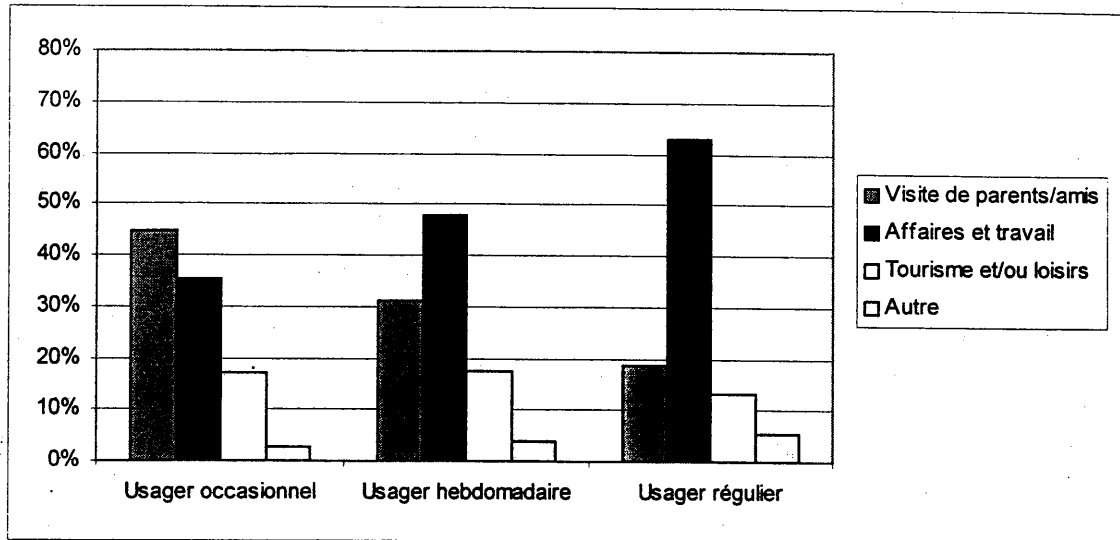


Figure 3.3 Motifs de déplacement des automobilistes selon la fréquence d'utilisation

On constate que le motif de déplacement principal (46,8 %) des usagers occasionnels est constitué par les visites à des parents ou amis, tandis que 59,4 % des usagers réguliers et 47,0 % des usagers hebdomadaires se déplacent sur les routes 169 et 175 pour des motifs d'affaires ou de travail. On rappelle que ces deux derniers types d'usagers voyagent une fois par mois et plus.



Âge, nombre d'occupants et sexe

La figure 3.4 illustre la proportion de chaque groupe d'âge d'automobilistes qui empruntent les routes de la réserve.

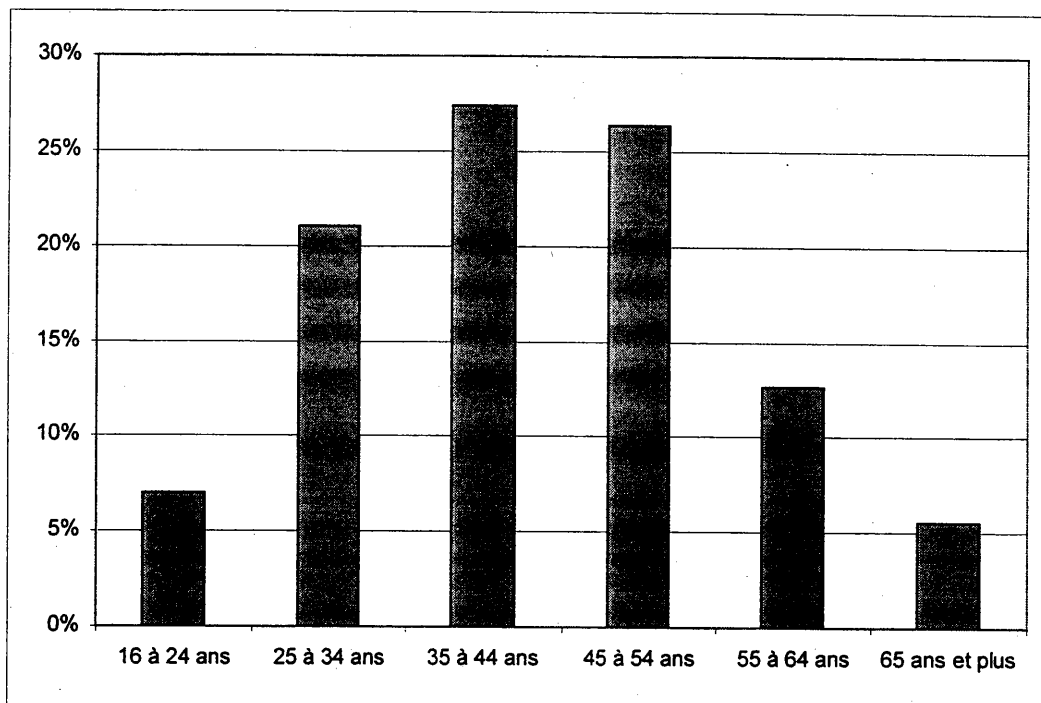


Figure 3.4 Répartition des automobilistes selon le groupe d'âge

On constate que plus de 50 % des automobilistes sont âgés entre 35 et 54 ans et que 75,2 % ont entre 25 et 54 ans. Le tableau 3.2 présente le nombre d'occupants des véhicules automobiles selon le moment de la semaine.



TABLEAU 3.2 NOMBRE D'OCCUPANTS DES VÉHICULES AUTOMOBILES

NOMBRE D'OCCUPANTS	SEMAINE	FIN DE SEMAINE
1	57,4 %	22,1 %
2	32,2 %	46,5 %
3	5,6 %	16,4 %
4	4,2 %	10,6 %
5 et plus	0,6 %	4,4 %

À partir du tableau précédent, on voit que la semaine 57,4 % des automobilistes conduisent seuls alors que la fin de semaine, 48,0 % des conducteurs sont accompagnés d'un passager. Pour terminer ce portrait des automobilistes, le tableau 3.3 présente la répartition des conducteurs d'automobiles en fonction du sexe.

TABLEAU 3.3 SEXE DES AUTOMOBILISTES

Sexe	Proportion
Homme	83,2 %
Femme	16,8 %

L'automobiliste type qui emprunte les routes 169 et 175 est donc un homme âgé entre 25 et 54 ans et qui circule sur la route de la réserve une fois par mois ou moins. Pendant la semaine ce conducteur moyen emprunte les routes pour des motifs d'affaires ou de travail et est seul dans son véhicule tandis que la fin de semaine, il rend visite à des parents ou amis, accompagné d'un passager.

3.2 CAMIONNEURS

Les configurations de camions les plus fréquentes sur les routes de la réserve sont : les véhicules à 2 unités à 5 essieux et 6 essieux et plus. Le tableau 3.4 présente les proportions de chaque configuration.



TABLEAU 3.4 TYPES DE CAMIONS

Type de camion	Proportion
1 unité 2 essieux	8,6 %
1 unité 3 essieux	2,7 %
1 unité 4 essieux	1,4 %
2 unités 4 essieux et moins	4,0 %
2 unités 5 essieux	25,5 %
2 unités 6 essieux et plus	52,3 %
3 unités 5 essieux et moins	0,0 %
3 unités 6 essieux	1,2 %
3 unités 7 essieux et plus	4,3 %

On peut voir au tableau 3.5 la répartition des camionneurs selon le nombre de passages qu'ils effectuent dans la réserve faunique des Laurentides par année, appelé aussi fréquence d'utilisation.

TABLEAU 3.5 FRÉQUENCE D'UTILISATION DES CAMIONNEURS

	Fréquence d'utilisation	Été	Hiver	Global
Moins de 1 fois par mois	1-10	16,1 %	15,5 %	15,8 %
1 fois par mois et plus, moins de 2 fois par semaine	11-20	4,0 %	5,5 %	4,8 %
	21-30	1,4 %	1,9 %	1,7 %
	31-40	0,7 %	2,8 %	1,8 %
	41-50	3,2 %	3,1 %	3,2 %
	51-60	0,0 %	1,5 %	0,8 %
	61-70	0,0 %	0,0 %	0,0 %
	71-80	0,0 %	1,5 %	0,8 %
	81-98	0,0 %	0,0 %	0,0 %
2 fois par semaine et plus	99 et plus	74,6 %	68,2 %	71,4 %

71,4 % des camionneurs empruntent les routes de la réserve deux fois par semaine et plus. Certains répondants effectuent même 10 traversées et plus par semaine, donc environ un (1) aller-retour par jour de semaine. À l'autre extrême, on retrouve 15,8 % des usagers qui font 10 passages et moins annuellement, soit moins de 1 fois par mois.



Dans le but de simplifier l'analyse, les camionneurs sont regroupés en fonction de la fréquence d'utilisation. 71,4 % des camionneurs utilisent les routes 2 fois par semaine et plus, ce qui constitue la classe de loin la plus importante. Ils sont désignés comme « usager régulier ». Tous les autres camionneurs sont regroupés dans la classe « usager occasionnel »; ils effectuent moins de 2 passages par semaine. La figure 3.5 présente les proportions respectives de chaque groupe d'utilisateurs.

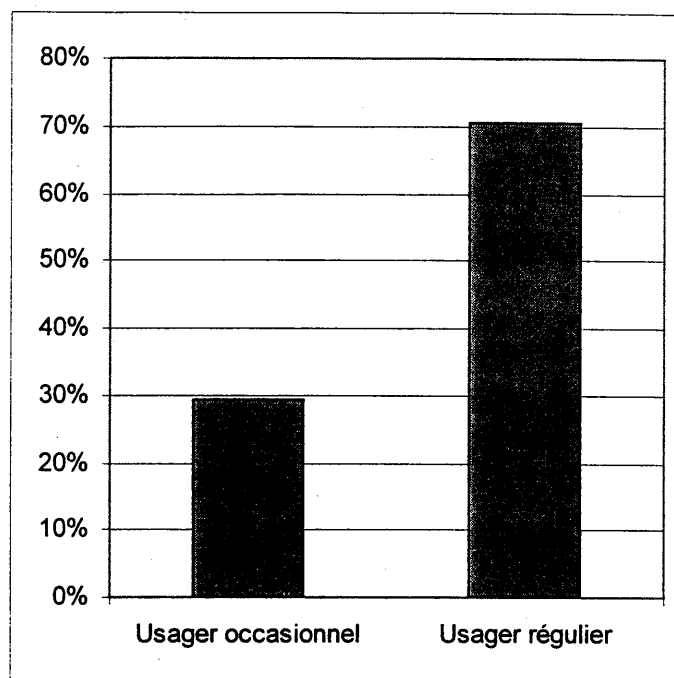


Figure 3.5 Fréquence d'utilisation de camionneurs



Les tableaux 3.6 et 3.7 présentent respectivement les groupes d'âge et le sexe des camionneurs.

TABLEAU 3.6 GROUPES D'ÂGE DES CAMIONNEURS

Groupe d'âge	Proportion
16 à 24 ans	2,5 %
25 à 34 ans	29,3 %
35 à 44 ans	39,8 %
45 à 54 ans	18,0 %
55 à 64 ans	9,9 %
65 ans et plus	0,6 %

TABLEAU 3.7 SEXE DES CAMIONNEURS

Sexe	Proportion
Homme	99,0 %
Femme	1,0 %

On constate que 88,1 % des conducteurs de camions sont âgés entre 25 et 54 ans, de même que la très faible proportion de femmes camionneurs (1,0 %).

Le camionneur type est un homme âgé entre 35 et 44 ans, il conduit un camion de 2 unités et de 6 essieux ou plus et emprunte les routes de la réserve 2 fois par semaine et plus.



4. PERCEPTION

Ce chapitre présente la perception qu'ont les conducteurs des routes de la réserve. La première section traite de la perception des automobilistes et des camionneurs par rapport à la sécurité routière, de façon globale. La deuxième section présente les résultats pertinents aux automobilistes et la troisième section présente les résultats pertinents aux camionneurs: leur perception face à la sécurité routière, leurs craintes lorsqu'ils circulent dans la réserve, et leur perception par rapport aux conditions de conduite. La quatrième et dernière section traite de la perception des automobilistes et des camionneurs par rapport à l'entretien d'hiver sur les routes 169 et 175.

4.1 PERCEPTION DE LA SÉCURITÉ DES ROUTES DE LA RÉSERVE FAUNIQUE DES LAURENTIDES

Cette section présente les résultats à la question « considérez-vous les routes 169 et 175 ou la route 175 comme totalement sécuritaire, plutôt sécuritaire, plutôt non-sécuritaire ou carrément dangereuse? ». Dans le but de faciliter la lecture du texte les réponses « totalement sécuritaire » et « plutôt sécuritaire » sont regroupées sous l'appellation « sécuritaire », alors que les réponses « plutôt non-sécuritaire » et « carrément dangereuse » sont regroupées sous l'appellation « non-sécuritaire ».

En 1991, une enquête de perception¹ avait été effectuée par sondage téléphonique. À cette époque, seulement 24,2 % des répondants considéraient les routes sécuritaires et 64,9 % les considéraient comme non-sécuritaires. La figure 4.1 montre les résultats de l'enquête de 1991 et de la présente enquête réalisée en 1998.

¹ Étude d'opportunité d'amélioration du lien routier entre la région du Saguenay-Lac-Saint-Jean et la région de Québec, Le Groupe L.C.L., décembre 1991.

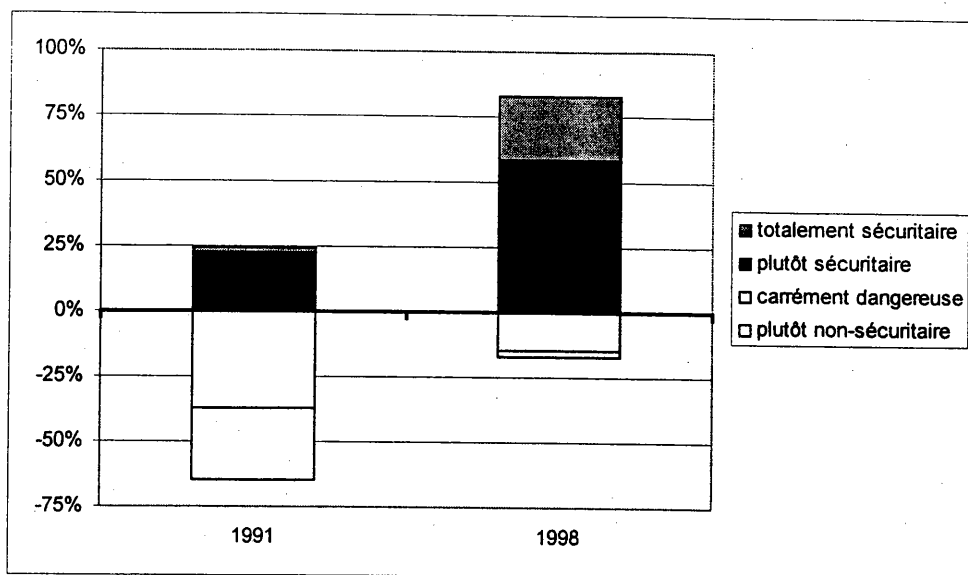


Figure 4.1 Perception de la sécurité selon les enquêtes de 1991 et 1998

En 1998, 82,9 % des conducteurs interrogés ont répondu que les routes 169 et 175 sont sécuritaires. La perception de la sécurité de la route de la réserve s'est nettement améliorée depuis 1991.

La comparaison des résultats des enquêtes de 1991 et de 1998 doit cependant être faite avec prudence puisque la méthode de sondage est différente. L'enquête téléphonique de 1991 a sondé la population ayant utilisé les routes de la réserve en tant que conducteur ou passager au cours de l'année précédent le sondage tandis que l'enquête de 1998 sondait directement les conducteurs pendant leur trajet.



La perception par rapport à la sécurité routière est présentée à la figure 4.2 en fonction du type de véhicule.

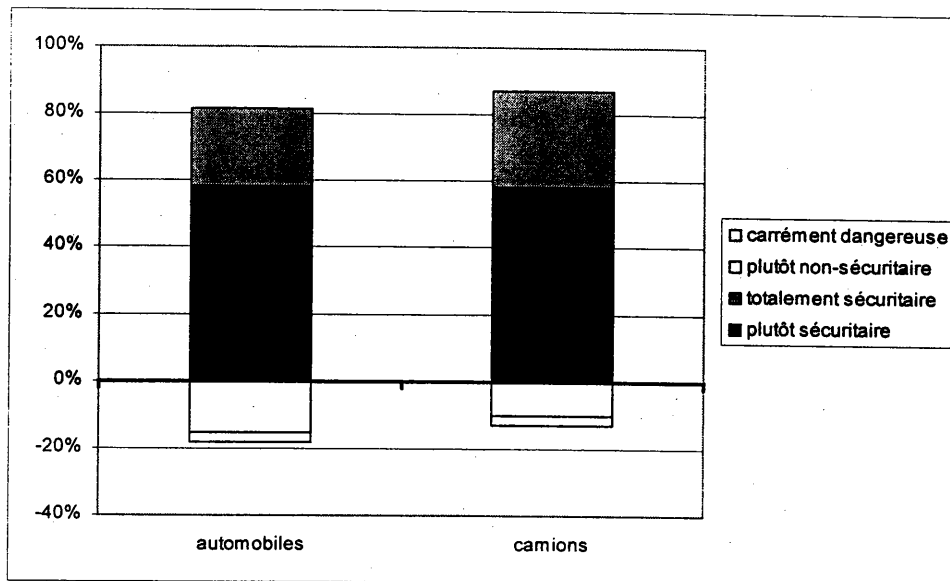


Figure 4.2 Perception de la sécurité selon le type de véhicule

Les camionneurs ont une meilleure perception de la sécurité que les automobilistes. Pour les camionneurs, une proportion de 86,5 % juge que les routes sont sécuritaires alors que la proportion d'automobilistes qui considère les routes sécuritaires est de 82,0 %.

La figure 4.3 présente la perception de la sécurité routière en fonction de la saison.

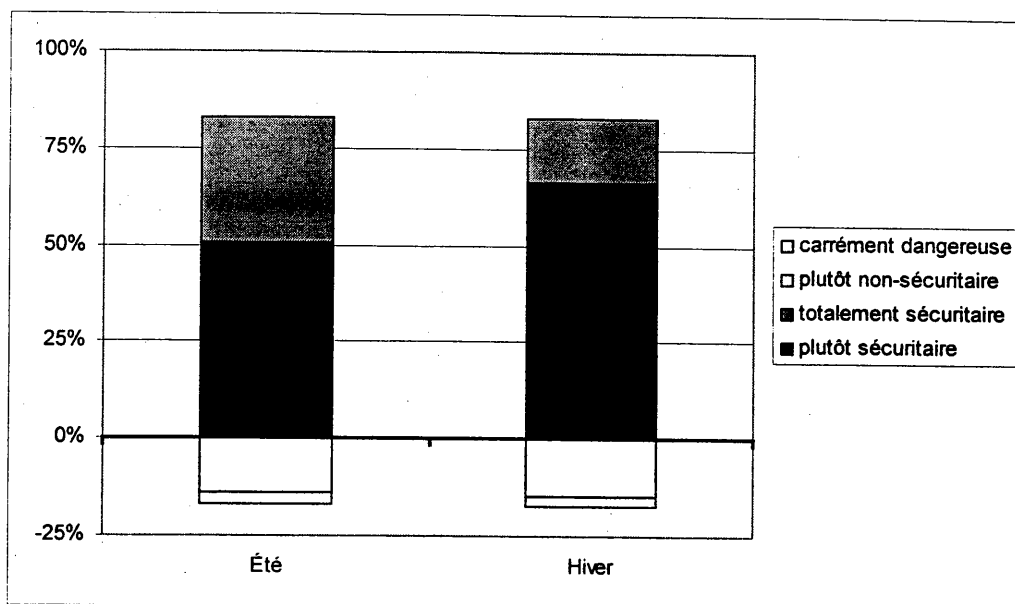


Figure 4.3 Perception de la sécurité selon la saison

La proportion de conducteurs qui juge les routes *totalement* sécuritaires est plus faible de 15,9 % en hiver qu'en été, bien que la somme des personnes considérant les routes sécuritaires demeure la même. Ainsi, la perception par rapport à la sécurité des routes est moins bonne en conditions de conduite hivernales.



4.2 AUTOMOBILES

Cette section présente la perception qu'ont les automobilistes de la sécurité sur les routes, leurs craintes lorsqu'ils y circulent ainsi que leur appréciation des conditions de conduite.

4.2.1 Sécurité routière

L'ensemble des automobilistes considère à 82,0 % que les routes sont sécuritaires. Cette proportion peut varier suivant divers facteurs comme la fréquence d'utilisation ou le motif de déplacement. Cette section tente d'illustrer les différences de perception entre les divers groupes d'automobilistes.

La perception de la sécurité routière en fonction de la fréquence d'utilisation des automobilistes est présentée à la figure 4.4.

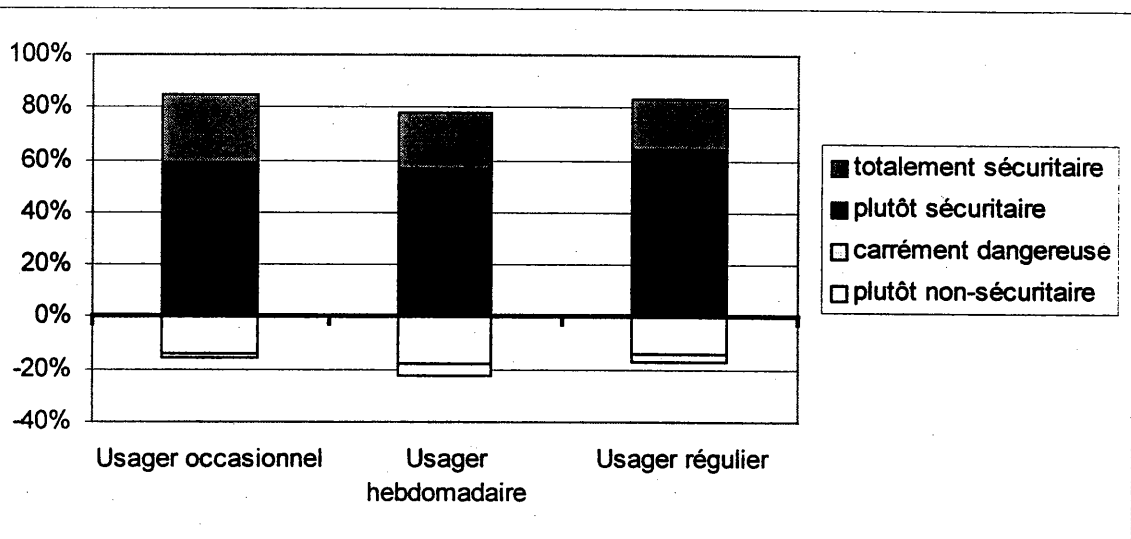


Figure 4.4 Perception de la sécurité en fonction de la fréquence d'utilisation des automobilistes

On remarque que la fréquence d'utilisation, ou nombre de passage par année, influence peu la perception de la sécurité.

Les automobilistes qui circulent dans la réserve pour des motifs distincts ont une perception différente de la sécurité, tel que montré à la figure 4.5.

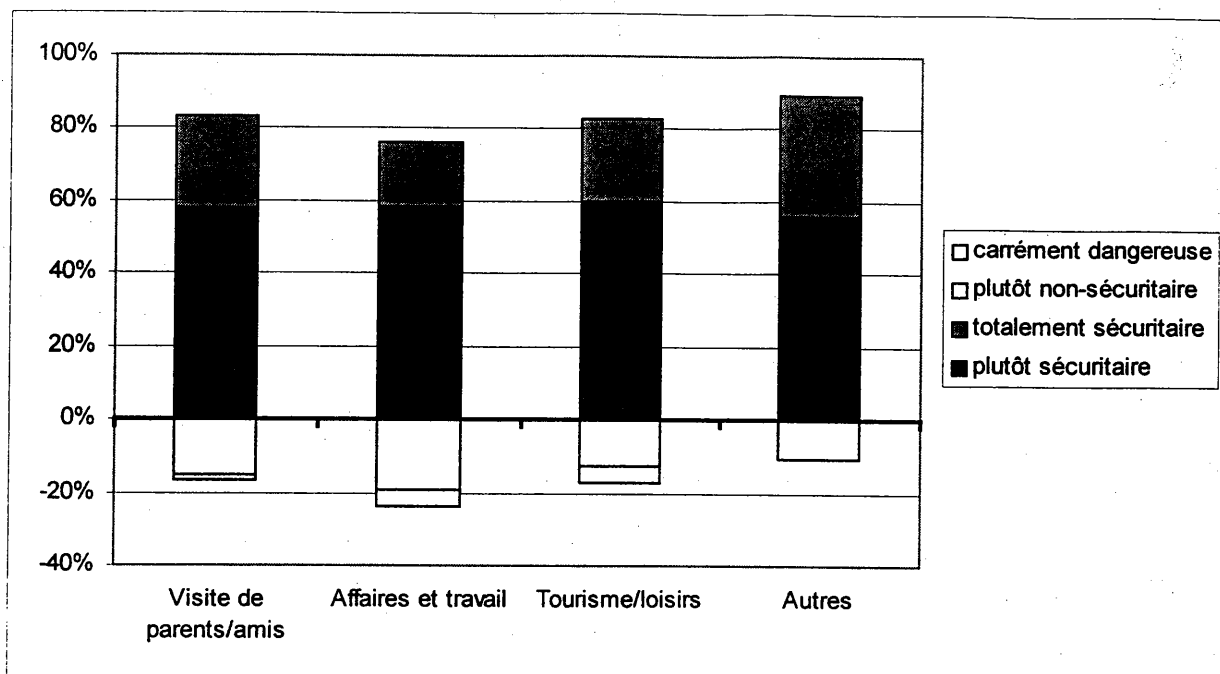


Figure 4.5 Perception de la sécurité en fonction des motifs de déplacement des automobilistes

Les conducteurs d'automobiles qui voyagent pour des raisons professionnelles (affaires et travail) sont ceux qui ont la moins bonne perception de la sécurité. 22,9 % d'entre eux considèrent la route non-sécuritaire, en contre partie 77,1 % perçoit la route comme sécuritaire.



La figure 4.6 présente la perception de la sécurité des conducteurs d'automobiles qui circulent en semaine et en fin de semaine.

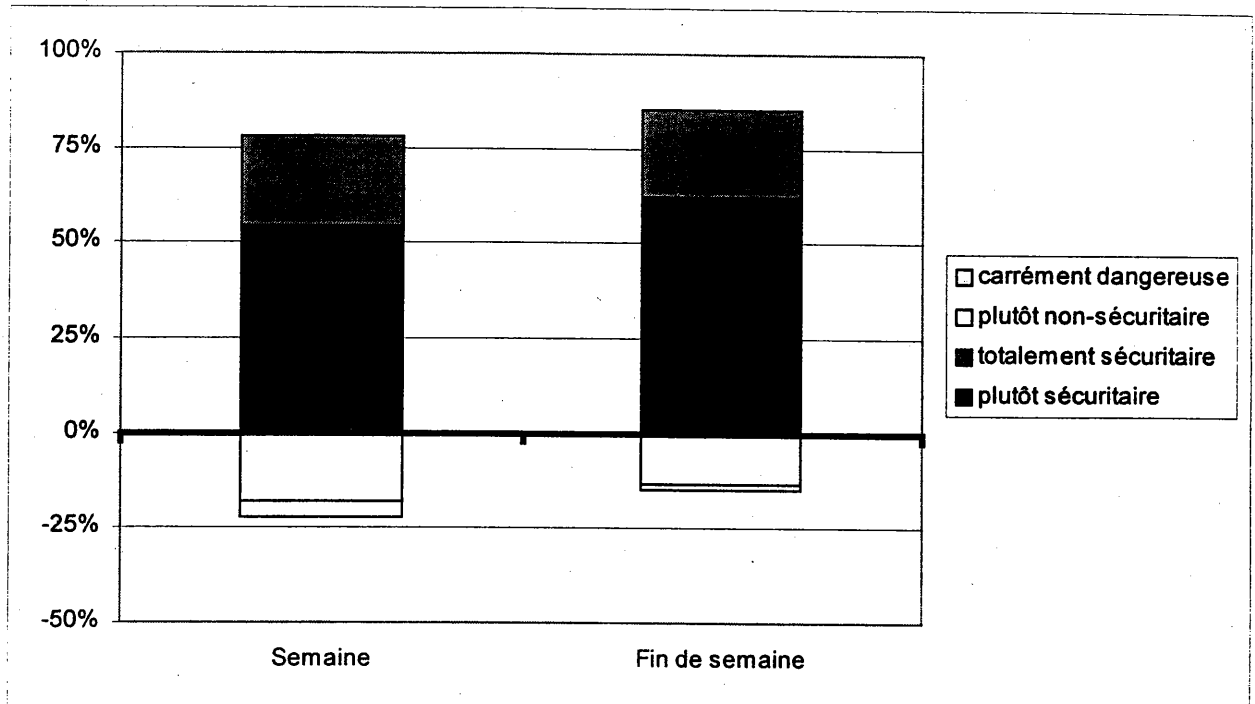


Figure 4.6 Perception de la sécurité par les automobilistes selon la journée

En période de semaine, 78,0 % des usagers jugent que les routes sont sécuritaires alors qu'en fin de semaine cette proportion s'élève à 85,5 %. En semaine, 64,1 % des déplacements en semaine se font pour des motifs professionnels et rappelons que les conducteurs qui font ce type de déplacement ont une moins bonne perception de la sécurité.



La perception de la sécurité varie légèrement en fonction de l'âge et en fonction de la saison comme le montre la figure 4.7.

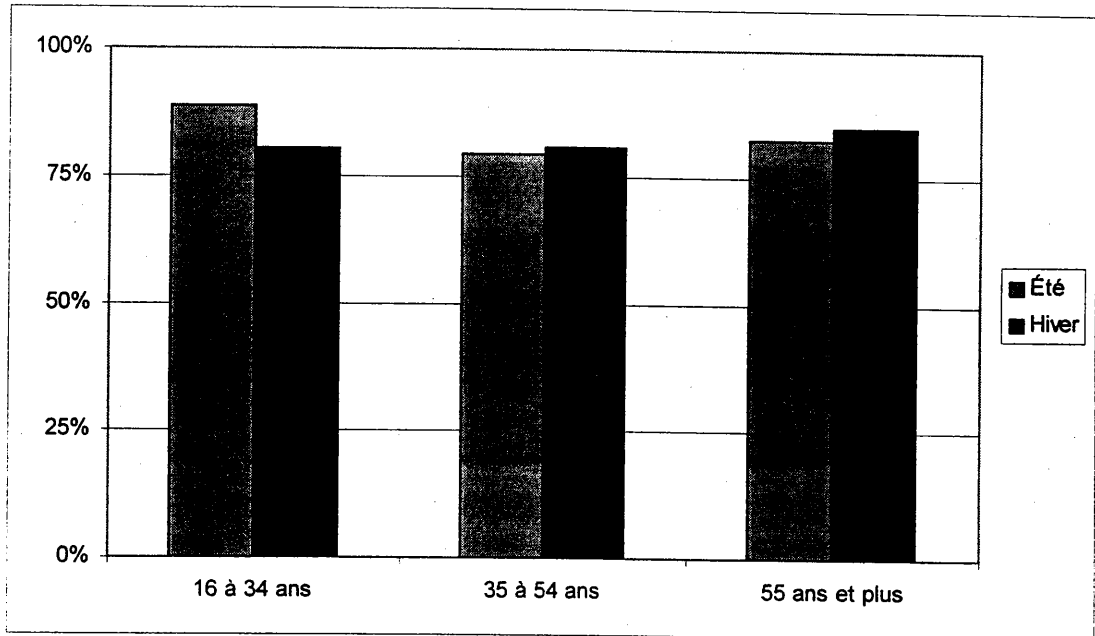


Figure 4.7 Proportion d'automobilistes qui considère les routes totalement ou plutôt sécuritaires selon le groupe d'âge

Les conducteurs plus jeunes ont une meilleure perception de la sécurité de la route en été : 88,5 % des gens entre 16 et 34 ans considèrent que les routes sont sécuritaires. En hiver, le même groupe d'âge est celui qui a la moins bonne perception; le taux passe de 88,5 % à 80,0 %.



La figure 4.8 montre la perception des automobilistes qui ont déjà eu un accident sur les routes de la réserve, comparée à la perception des automobilistes qui n'ont pas eu d'accident dans la réserve.

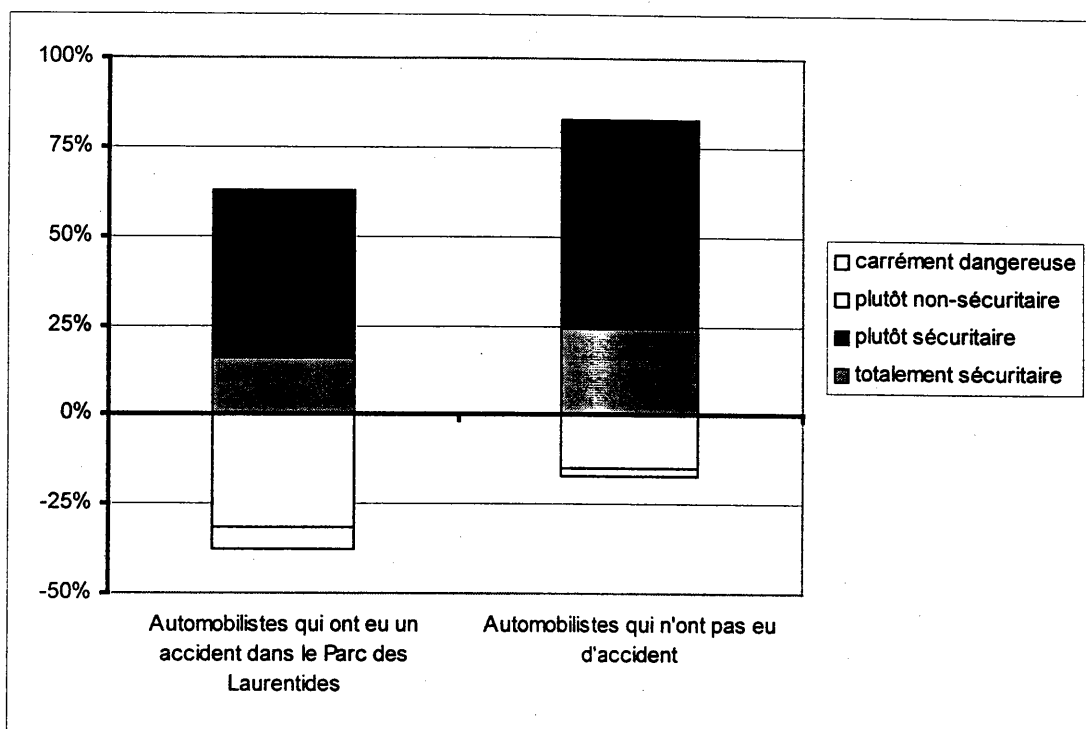


Figure 4.8 Perception de la sécurité par les automobilistes ayant subi un accident

Parmi les personnes qui ont déjà subi un accident routier dans la réserve faunique des Laurentides, une plus faible proportion (67,5 %) considère les routes comme étant sécuritaires. Cependant, la proportion qui considère les routes carrément dangereuses reste peu importante. Il faut cependant mentionner que seulement 4 % des automobilistes interrogés ont eu un accident et que cet échantillon est faible.



4.2.2 Craintes

Les craintes des automobilistes ont été sondées à l'aide de 7 énoncés portant sur des points précis. Les personnes interrogées devaient mentionner si elles avaient une grande crainte, une moyenne crainte, peu de craintes ou aucune crainte par rapport à chacun des énoncés. Le tableau 4.1 présente les résultats globaux en ce qui a trait aux craintes.

TABLEAU 4.1 CRAINTES DES AUTOMOBILISTES

Énoncés	Grande crainte	moyenne crainte	faible crainte	aucune crainte
Les conditions climatiques imprévues	29,3 %	28,3 %	13,3 %	29,2 %
La présence des camions	27,9 %	23,5 %	13,7 %	34,9 %
La peur de rencontrer un animal sur la route	16,7 %	23,6 %	22,5 %	37,2 %
Le comportement des autres conducteurs	25,4 %	29,9 %	20,1 %	24,6 %
La vitesse de la circulation	11,1 %	17,7 %	18,7 %	52,5 %
L'entretien de la route en hiver	13,8 %	22,7 %	18,7 %	44,8 %
La mauvaise publicité de la route faite par les médias	5,7 %	8,6 %	14,5 %	71,1 %

À partir du tableau précédent, on constate que 57,6 % des automobilistes ont mentionné avoir une grande crainte ou une moyenne crainte vis à vis des conditions climatiques imprévisibles, ce qui constitue la plus grande crainte des automobilistes par rapport à la conduite sur les routes de la réserve faunique des Laurentides. Le comportement des autres conducteurs et la présence de camions sur la route viennent respectivement en deuxième et troisième place.



Les automobilistes ayant une grande crainte et les automobilistes ayant une moyenne crainte sont ici regroupés pour faciliter l'analyse. Le tableau 4.2 présente les craintes en conditions de conduite estivale et en conditions de conduite hivernale.

TABLEAU 4.2 CRAINTES DES AUTOMOBILISTES EN FONCTION DE LA SAISON

Énoncés constituant une grande ou moyenne crainte	Été	Hiver
Les conditions climatiques imprévues	56,2 %	58,9 %
La présence de camions sur la route	46,6 %	56,2 %
La peur de rencontrer un animal sur la route	46,1 %	34,5 %
Le comportement des autres conducteurs	52,2 %	58,5 %
La vitesse de la circulation	23,8 %	33,8 %
L'entretien de la route en hiver	33,5 %	39,5 %
La mauvaise publicité de la route faite par les médias	14,1 %	14,6 %

On remarque qu'en général, les craintes s'accroissent en conditions de conduite hivernales, à l'exception de la peur de rencontrer un animal. Il est à noter que l'importance des craintes les unes par rapport aux autres n'est pas modifiée, par exemple les conditions climatiques constituent la crainte la plus élevée en été comme en hiver.



Le tableau 4.3 présente les craintes identifiées par les automobilistes lors de l'enquête par rapport à la route utilisée.

TABLEAU 4.3 CRAINTES DES AUTOMOBILISTES EN FONCTION DE LA ROUTE UTILISÉE

Énoncés constituant une grande ou moyenne crainte	Route 175	Route 169
Les conditions climatiques imprévues	58,9%	54,5 %
La présence de camions sur la route	51,6 %	50,7 %
La peur de rencontrer un animal sur la route	38,0 %	45,4 %
Le comportement des autres conducteurs	56,0 %	53,9 %
La vitesse de la circulation	27,1 %	32,6 %
L'entretien de la route en hiver	35,6 %	38,4 %
La mauvaise publicité de la route faite par les médias	13,8 %	15,7 %

On note que la peur de rencontrer un animal sur la route constitue une crainte chez 38,0 % des usagers de la route 175 par rapport à 45,4 % des usagers de la route 169. Pour les autres énoncés, il n'y a pas de différences de plus de 5,5 % entre les usagers de la route 175 et ceux de la route 169.



Les trois craintes les plus importantes, soient les conditions climatiques imprévues, le comportement des autres conducteurs et la présence des camions sont présentées en fonctions du groupe d'âge des automobilistes aux figures 4.9, 4.10, et 4.11.

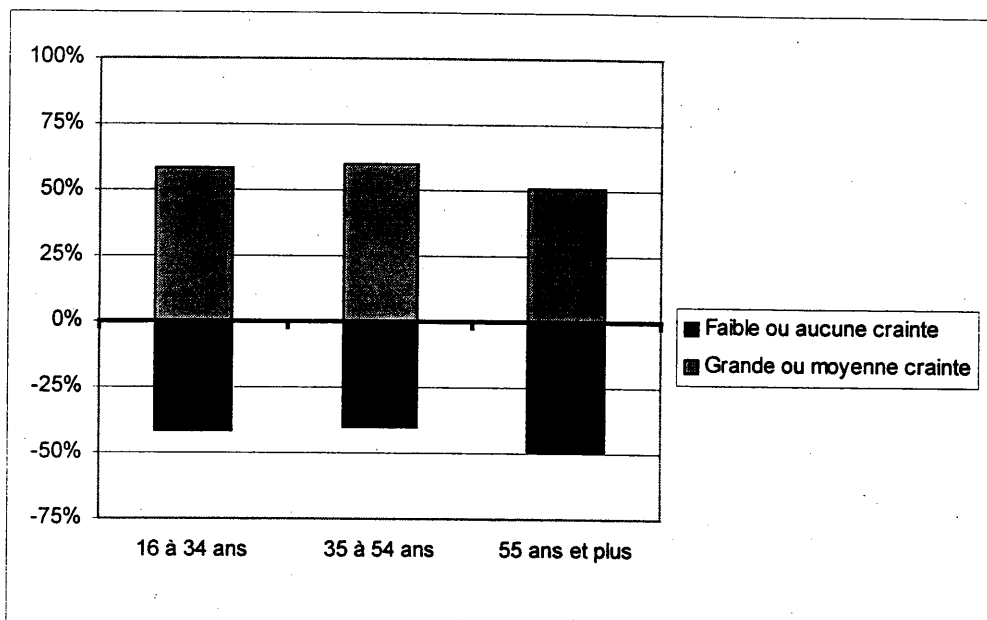


Figure 4.9 Crainte des conditions climatiques imprévues selon le groupe d'âge des automobilistes

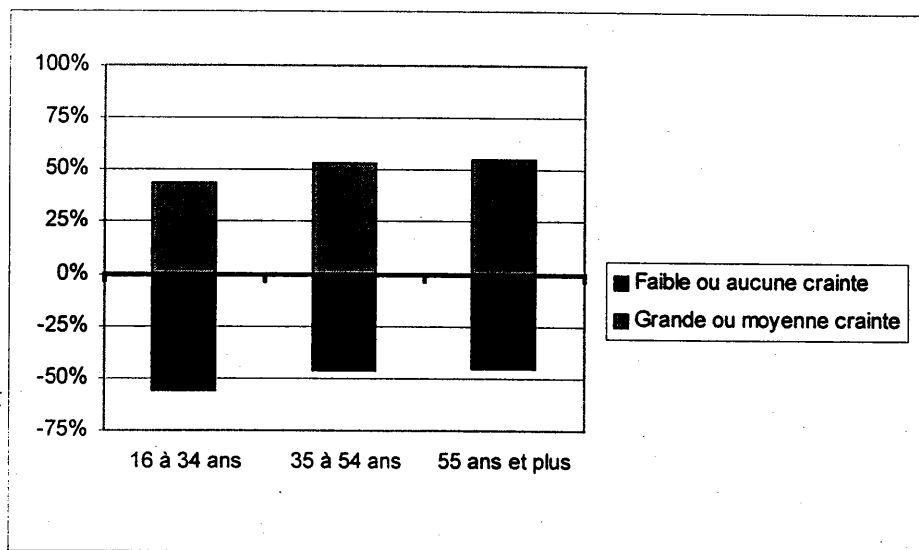


Figure 4.10 Crainte de la présence de camions sur la route selon le groupe d'âge des automobilistes

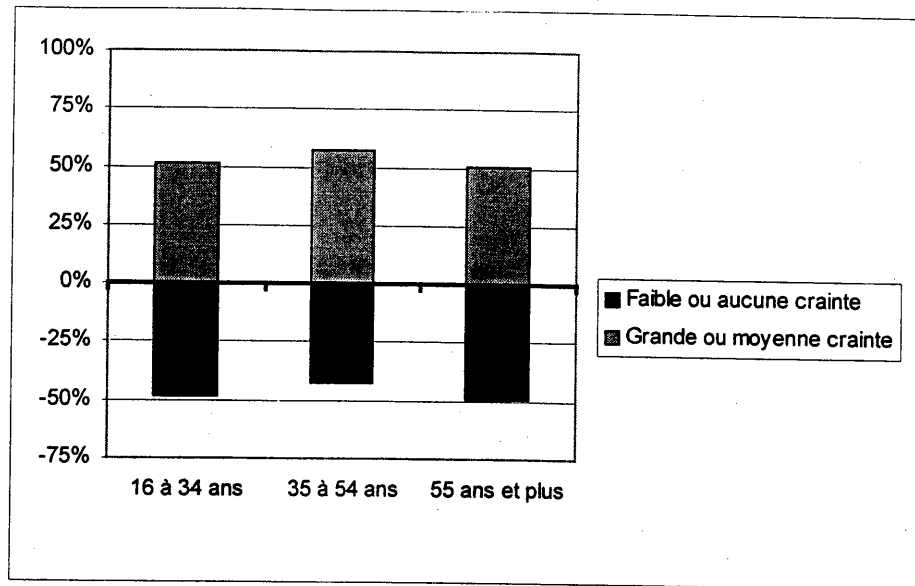


Figure 4.11 Crainte du comportement des autres conducteurs selon le groupe d'âge des automobilistes

La plus grande différence de perception entre les groupes d'âge est par rapport à la présence de camions sur la route. 56,0 % des conducteurs âgés de 55 ans et plus en ont une grande ou moyenne crainte, par rapport à 42,1 % chez les gens de 16 à 34 ans et 54,1 % chez les gens de plus de 35 à 54 ans.



Les trois craintes les plus importantes identifiées par les automobilistes sont présentées en fonction de la fréquence d'utilisation des routes aux figures 4.12, 4.13 et 4.14.

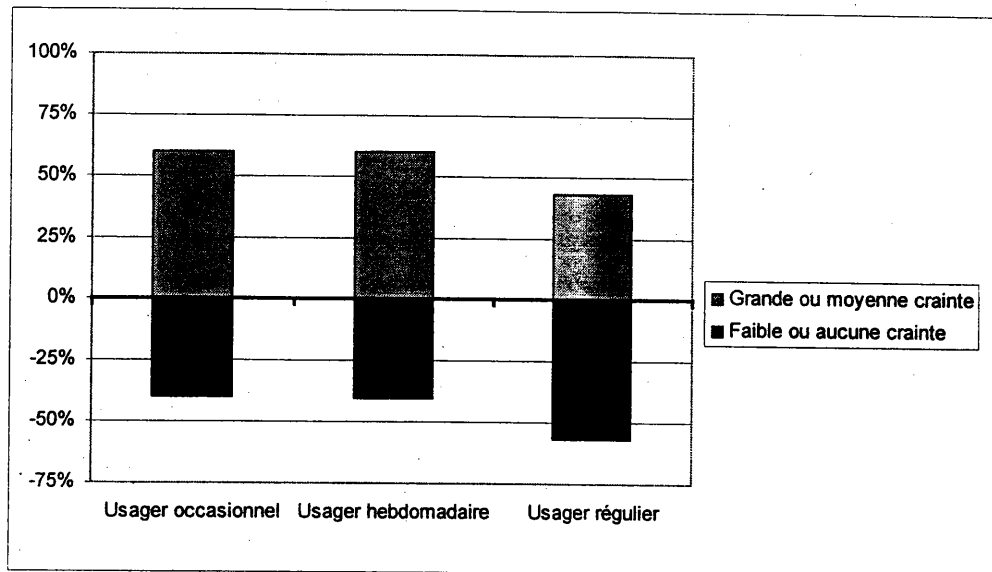


Figure 4.12 Crainte des conditions climatiques selon la fréquence d'utilisation des automobilistes

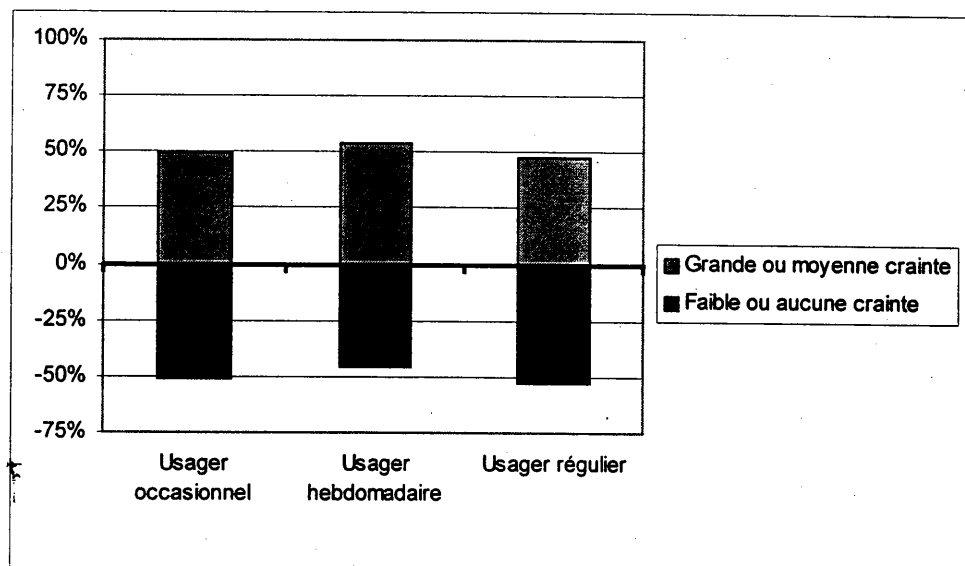


Figure 4.13 Crainte de la présence de camions sur la route selon la fréquence d'utilisation des automobilistes

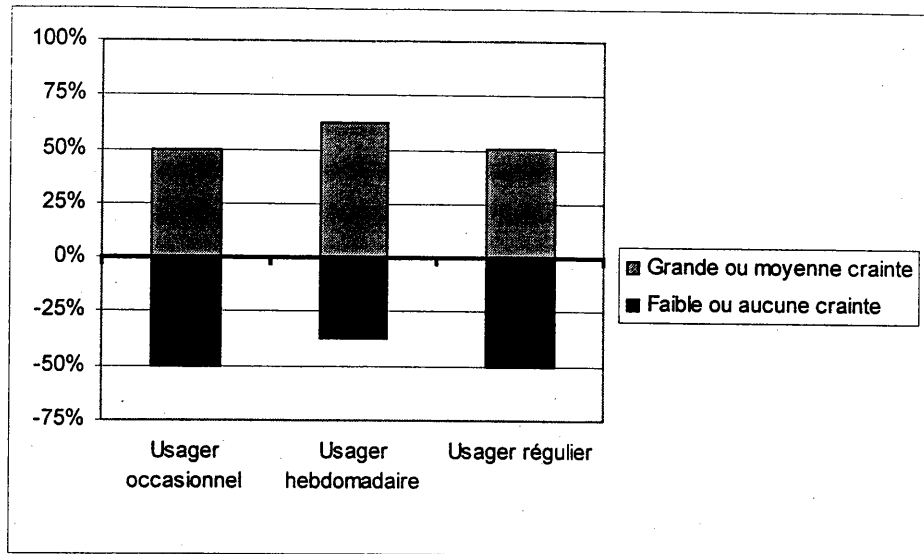


Figure 4.14 Crainte du comportement des autres conducteurs selon la fréquence d'utilisation des automobilistes

Ces sont les usagers réguliers qui ont les plus faibles craintes par rapport aux trois facteurs présentés.



Le tableau 4.4, pour chacun des énoncés, présente les résultats des automobilistes qui ont une grande ou moyenne crainte à la question « considérez-vous les routes 169 et 175 ou la route 175 comme totalement sécuritaire, plutôt sécuritaire, plutôt non-sécuritaire ou carrément dangereuse? ». Rappelons que pour l'ensemble des automobilistes, la proportion qui juge que les routes de la réserve sont totalement ou plutôt sécuritaires est de 82,9 % (voir section 4.0).

TABEAU 4.4 PERCEPTION DE LA SÉCURITÉ ROUTIÈRE EN FONCTION DES CRAINTES DES AUTOMOBILISTES

Énoncés constituant une grande ou moyenne crainte	Totalement ou plutôt sécuritaire	Plutôt non-sécuritaire ou carrément dangereuse
Les conditions climatiques imprévues	75,8 %	24,2 %
La présence de camions sur la route	72,4 %	27,6 %
La peur de rencontrer un animal sur la route	76,0 %	24,0 %
Le comportement des autres conducteurs	78,1 %	21,9 %
La vitesse de la circulation	75,6 %	24,4 %
L'entretien de la route en hiver	75,6 %	24,4 %
La mauvaise publicité de la route faite par les médias	78,6 %	21,1 %

Les automobilistes avec de grandes ou moyennes craintes ont une moins bonne perception de la sécurité que les autres. En utilisant le cas des conducteurs qui ont une grande ou moyenne crainte de la présence de camions sur la route, on constate que la proportion qui considère les routes sécuritaires est de 72,4 % soit 8,9 % de moins que l'ensemble des automobilistes.



4.2.3 Conditions de conduite

La perception des automobilistes par rapport aux conditions de conduite sur les routes 169 et 175 a été sondée à l'aide de 10 énoncés. Pour chacun des points mentionnés, les répondants devaient dire s'ils étaient totalement d'accord, plutôt d'accord, plutôt en désaccord ou carrément en désaccord avec l'énoncé.

Le tableau 4.5 présente la perception des automobilistes par rapport aux conditions de conduite sur les routes de la réserve.

TABLEAU 4.5 CONDITIONS DE CONDUITE DES AUTOMOBILISTES

Énoncés	Totalement d'accord	Plutôt d'accord	Plutôt en désaccord	Carrément en désaccord
La route est assez large	44,5 %	27,4 %	19,2 %	8,9 %
Les accotements sont trop étroits	39,2 %	20,2 %	19,9 %	20,6 %
Les lignes jaunes et blanches sont bien visibles la nuit	74,1 %	17,8 %	5,7 %	2,4 %
Les lignes jaunes et blanches sont bien visibles le jour	87,2 %	10,0 %	1,6 %	1,1 %
En cas de problème, il est facile d'obtenir du secours	39,0 %	24,4 %	18,3 %	18,3 %
Il n'y a pas assez de voies lentes pour camions	61,3 %	17,6 %	12,9 %	8,3 %
Il est difficile de dépasser	36,9 %	29,2 %	16,5 %	17,3 %
Les véhicules se suivent de trop près	33,5 %	24,3 %	19,9 %	22,3 %
Les automobiles roulent trop vite	33,1 %	29,5 %	19,2 %	18,2 %
Les camions roulent trop vite	35,1 %	16,5 %	16,4 %	32,0 %

En général les usagers sont d'accord pour affirmer que les lignes jaunes et blanches sont bien visibles le jour et la nuit. Le manque de voies lentes pour camions est l'autre point avec lequel plus de 60 % des automobilistes sont totalement d'accord.



Afin de faciliter l'analyse, les usagers totalement d'accord sont regroupés avec les usagers plutôt d'accord. La perception des conditions de conduite par les utilisateurs de la route 175 et de la route 169 est présentée au tableau 4.6.

TABLEAU 4.6 CONDITIONS DE CONDUITE DES AUTOMOBILISTES SELON LA ROUTE UTILISÉE

Énoncés	Route 175 (totalement ou plutôt d'accord)	Route 169 (totalement ou plutôt d'accord)
La route est assez large	72,7 %	70,1 %
Les accotements sont trop étroits	59,2 %	60,1 %
Il n'y a pas assez de voies lentes pour camions	78,3 %	80,0 %
Les véhicules se suivent de trop près	59,1 %	55,0 %
Les lignes jaunes et blanches sont visibles le jour	97,7 %	96,5 %
Les lignes jaunes et blanches sont visibles la nuit	93,7 %	88,2 %
Il est difficile de dépasser	68,4 %	61,0 %
En cas de problème, il est facile d'obtenir du secours	61,9 %	66,8 %
Les camions roulent trop vite	48,8 %	52,5 %
Les automobilistes roulent trop vite	62,2 %	63,5 %

Les automobilistes circulant sur la route 175 sont d'accord en plus grand nombre pour dire qu'il est difficile de dépasser (68,4 %) et que les véhicules se suivent de trop près (59,1 %).

4.3

CAMIONNEURS

La perception des camionneurs par rapport à la route est présentée en trois sections : la perception de la sécurité, les craintes des camionneurs ainsi que leurs conditions de conduite sur les routes 169 et 175.



4.3.1 Sécurité routière

La figure 4.15 présente la perception des camionneurs par rapport à la sécurité routière.

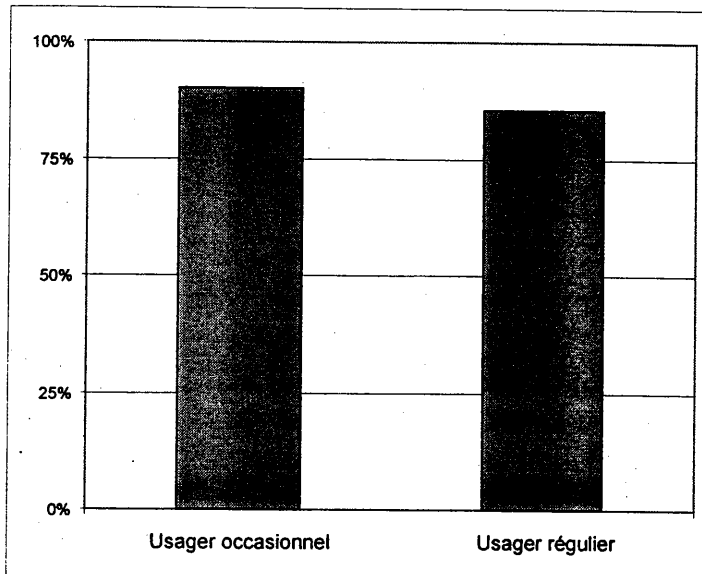


Figure 4.15 Proportion de camionneurs considérant les routes totalement ou plutôt sécuritaires selon la fréquence d'utilisation

Les usagers réguliers considèrent dans une proportion de 85,0 % que les routes sont sécuritaires alors que pour les usagers occasionnels cette proportion est de 89,6 %, soit 4,6 % plus élevé.



La perception de la sécurité des camionneurs qui empruntent la route 169 et des camionneurs qui empruntent la route 175 est illustrée à la figure 4.16.

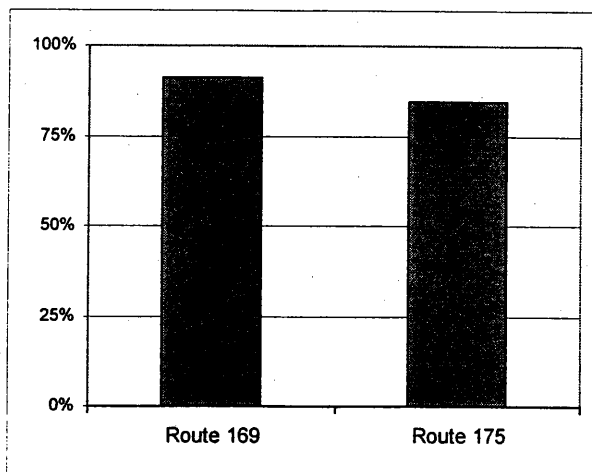


Figure 4.16 Proportion de camionneurs considérant les routes totalement ou plutôt sécuritaires selon la route utilisée

La proportion de camionneurs circulant sur la route 169 qui considère les routes sécuritaires est de 90,8 %, comparativement à 84,1 % pour les camionneurs sur la route 175.



La perception de la sécurité varie en fonction de l'âge tel que présenté à la figure 4.17.

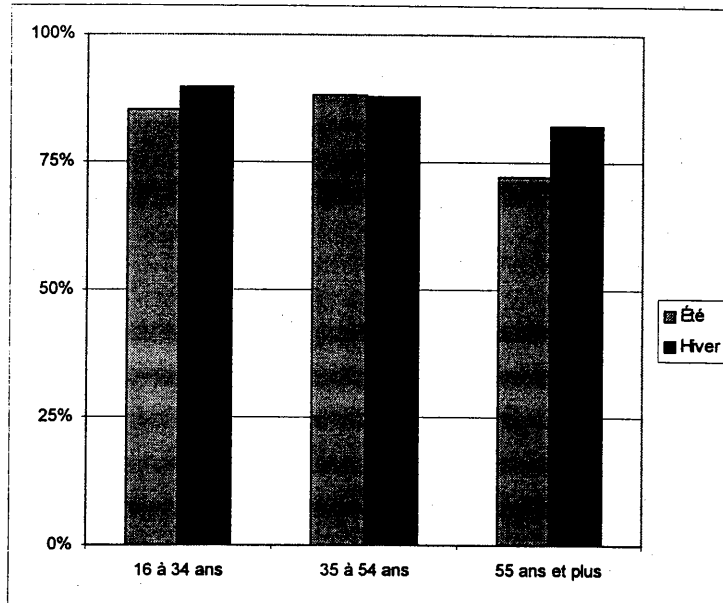


Figure 4.17 Proportion de camionneurs considérant les routes totalement ou plutôt sécuritaires selon le groupe d'âge

74,7 % des camionneurs âgés de 55 ans et plus considèrent les routes sécuritaires en période estivale. Ce groupe d'âge est constitué des camionneurs qui ont la moins bonne perception par rapport à la sécurité lorsqu'ils circulent sur les routes de la réserve faunique des Laurentides.

4.3.2 Craintes

Les craintes qu'ont les camionneurs ont été sondées à l'aide de 7 énoncés. Par rapport à chaque énoncé mentionné par les enquêteurs les camionneurs mentionnaient s'ils avaient une grande crainte, une moyenne crainte, une faible crainte ou aucune crainte. La tableau 4.7 présente les résultats globaux.



TABLEAU 4.7 CRAINTES DES CAMIONNEURS

Énoncé	Grande crainte	moyenne crainte	faible crainte	Aucune crainte
Les conditions climatiques imprévues	11,4 %	22,3 %	16,0 %	50,3 %
La présence des camions	4,1 %	3,1 %	11,6 %	81,2 %
La peur de rencontrer un animal sur la route	17,5 %	24,5 %	22,5 %	35,4 %
Le comportement des autres conducteurs	33,1 %	24,3 %	17,6 %	25,0 %
La vitesse de la circulation	15,4 %	14,2 %	19,7 %	50,7 %
L'entretien de la route en hiver	6,4 %	20,2 %	22,3 %	51,1 %
La mauvaise publicité de la route faite par les médias	9,4 %	8,0 %	12,1 %	70,5 %

Le comportement des autres conducteurs sur la route constitue la plus grande crainte des camionneurs (57,4 %) ont une grande ou moyenne crainte. La peur de rencontrer un animal sur la route est au deuxième rang (42,0 %) ont une grande ou moyenne crainte, suivie dans des proportions presque égales par les conditions climatiques imprévues (33,7 %), la vitesse de circulation (29,6 %) et l'entretien d'hiver (26,6 %).

En fonction de la saison

Les camionneurs ayant une grande crainte sont regroupés avec les camionneurs ayant une moyenne crainte afin de faciliter l'analyse. Les craintes des camionneurs en fonction de la saison sont présentées au tableau 4.8.

TABLEAU 4.8 CRAINTES DES CAMIONNEURS EN FONCTION DE LA SAISON

Énoncés constituant une grande ou moyenne crainte	Été	Hiver
Les conditions climatiques imprévues	33,2 %	34,3 %
La présence des camions	10,4 %	4,0 %
La peur de rencontrer un animal sur la route	42,8 %	41,4 %
Le comportement des autres conducteurs	59,6 %	55,1 %
La vitesse de la circulation	26,1 %	33,1 %
L'entretien de la route en hiver	27,4 %	25,8 %
La mauvaise publicité de la route faite par les médias	16,6 %	18,2 %

On constate que les craintes ont diminué pour tous les énoncés en hiver, sauf pour la vitesse de circulation (hausse de 7,0 %), les conditions climatiques imprévues (hausse de 1,1 %) et la mauvaise publicité de la route faite par les médias (hausse de 1,6 %).



Les craintes sont différentes suivant la route utilisée par les camionneurs, tel que le montre le tableau 4.9.

TABLEAU 4.9 CRAINTES DES CAMIONNEURS EN FONCTION DE LA ROUTE UTILISÉE

Énoncés constituant une grande ou moyenne crainte	Route 169	Route 175
Les conditions climatiques imprévues	34,4 %	33,3 %
La présence des camions	9,1 %	6,2 %
La peur de rencontrer un animal sur la route	47,0 %	39,6 %
Le comportement des autres conducteurs	60,2 %	56,5 %
La vitesse de la circulation	38,4 %	25,2 %
L'entretien de la route en hiver	32,3 %	23,6 %
La mauvaise publicité de la route faite par les médias	18,8 %	16,0 %

Le niveau de crainte des utilisateurs de la route 169 est plus élevé que pour les utilisateurs de la route 175, et ce pour tous les points sur lesquels les répondants ont été interrogés. En ce qui concerne la vitesse de circulation la proportion de camionneurs ayant une grande ou moyenne crainte est de 13,2 % plus élevée pour les camionneurs circulant sur la 169 par rapport aux camionneurs circulant sur la 175. Pour l'entretien de la route en hiver la différence est de 8,7 %.

4.3.3 Conditions de conduite

La perception des camionneurs par rapport aux conditions de conduite sur les routes 169 et 175 a été sondée à l'aide de 10 énoncés. Pour chacun des points mentionnés, les répondants devaient dire s'ils étaient totalement d'accord, plutôt d'accord, plutôt en désaccord ou carrément en désaccord avec l'énoncé.

Le tableau 4.10 présente les résultats des camionneurs pour chacun des énoncés.



TABLEAU 4.10 CONDITIONS DE CONDUITE DES CAMIONNEURS

Énoncés	Totalement d'accord	Plutôt d'accord	Plutôt en désaccord	Carrément en désaccord
Les camions roulent trop vite	17,1 %	3,5 %	7,0 %	72,5 %
Les automobiles roulent trop vite	63,4 %	16,6 %	10,4 %	9,6 %
Les véhicules se suivent de trop près	46,7 %	21,4 %	17,2 %	14,7 %
Il est difficile de dépasser	42,3 %	22,6 %	14,9 %	20,1 %
Il n'y a pas assez de voies lentes pour camions	50,0 %	21,7 %	19,0 %	9,4 %
En cas de problème, il est facile d'obtenir du secours	58,4 %	20,2 %	11,2 %	10,2 %
Les lignes jaunes et blanches sont bien visibles le jour	87,1 %	11,2 %	1,7 %	0,0 %
Les lignes jaunes et blanches sont bien visibles la nuit	76,9 %	14,7 %	6,5 %	1,9 %
Les accotements sont trop étroits	47,0 %	19,0 %	20,5 %	13,6 %
La route est assez large	56,6 %	22,6 %	12,7 %	8,1 %

Une forte proportion des camionneurs est totalement d'accord ou plutôt d'accord (79,2 %) pour affirmer que les routes sont assez larges mais en contrepartie ils trouvent aussi que les accotements sont trop étroits (66,0 % totalement ou plutôt d'accord). Presque la totalité des camionneurs est d'accord pour affirmer que lignes de marquage sur la chaussée (les lignes blanches et jaunes) sont visibles le jour (98,3 %) comme la nuit (91,6 %).

Dans le but de faciliter l'analyse, les camionneurs totalement d'accord sont groupés avec les camionneurs plutôt d'accord. Le tableau 4.11 détaille la perception des conditions qu'ont les camionneurs en fonction de la route utilisée.

TABLEAU 4.11 CONDITIONS DE CONDUITE DES CAMIONNEURS EN FONCTION DE LA ROUTE UTILISÉE

Énoncés	Route 175 (totalement ou plutôt d'accord)	Route 169 (totalement ou plutôt d'accord)
Les automobilistes roulent trop vite	77,2 %	85,6 %
Les camions roulent trop vite	23,1 %	12,3 %
En cas de problème, il est facile d'obtenir du secours	78,7 %	77,8 %
Il est difficile de dépasser	67,6 %	60,6 %
Les lignes jaunes et blanches sont visibles la nuit	92,0 %	90,9 %
Les lignes jaunes et blanches sont visibles le jour	99,0 %	96,8 %
Les véhicules se suivent de trop près	66,9 %	71,0 %
Il n'y a pas assez de voies lentes pour camions	72,0 %	71,0 %
Les accotements sont trop étroits	64,9 %	68,9 %
La route est assez large	78,2 %	80,7 %



La différence de perception entre les usagers de la route 169 et ceux de la route 175 n'est pas très importante sauf pour deux énoncés : il y a plus de camionneurs empruntant la route 175 qui sont d'accord pour dire qu'il est difficile de dépasser (différence de 7,0 %), tandis que la proportion de camionneurs circulant sur la route 169 à être en accord avec l'affirmation que les automobilistes roulent trop vite est plus élevée de 8,4 %.

4.4 ENTRETIEN D'HIVER

Cette section présente la perception des répondants par rapport à l'entretien d'hiver sur les routes de la réserve. Les usagers ont été sondés sur trois points : la rapidité du déneigement, la rapidité d'application du sel ou du sable, la sécurité pour les usagers de la route lors des opérations du déneigement et du déglçage. Ils devaient mentionner pour chacun des trois points s'ils étaient très satisfaits, assez satisfaits, peu satisfaits ou pas du tout satisfaits.

Les figure 4.18 et 4.19 présentent respectivement la perception des automobilistes et des camionneurs par rapport à la rapidité du déneigement, la rapidité d'application du sel ou du sable, et la sécurité pour les usagers de la route lors des opérations du déneigement et du déglçage.

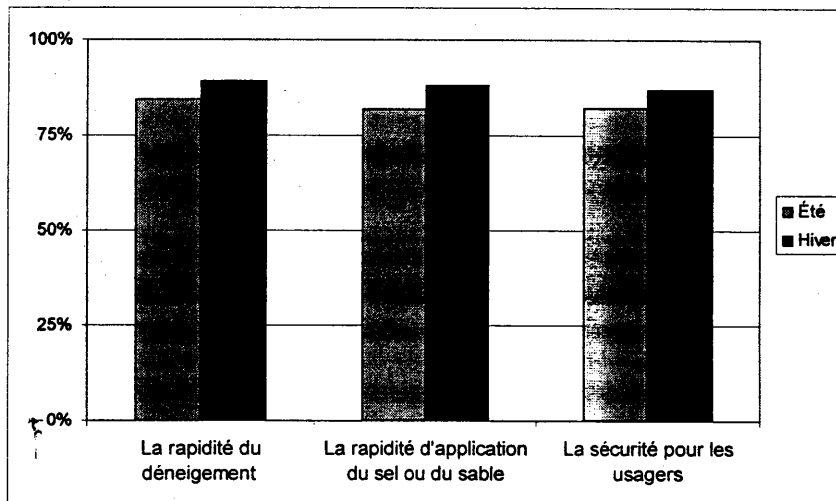


Figure 4.18 Proportion d'automobilistes très ou assez satisfaits par rapport à l'entretien d'hiver selon la saison

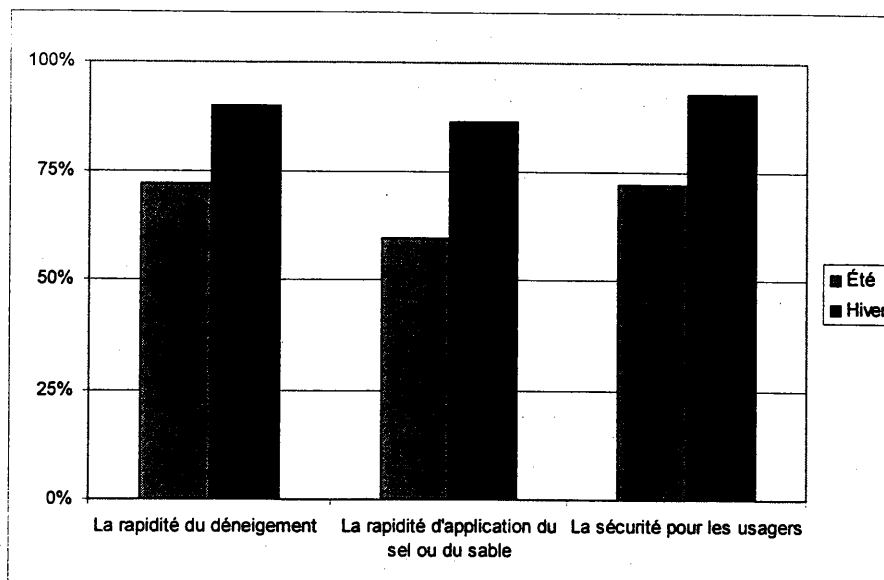


Figure 4.19 Proportion de camionneurs très ou assez satisfaits par rapport à l'entretien d'hiver selon la saison

Les automobilistes ont des taux de satisfaction (proportion de répondants très ou assez satisfaits) de plus de 80 % en ce qui a trait aux trois points, qu'ils soient questionnés en été ou en hiver. Les camionneurs ont des taux plus faibles en été mais ils atteignent plus de 85 % en hiver. Le tableau 4.12 présente les résultats.

TABLEAU 4.12 : PROPORTION DE CONDUCTEURS TRÈS OU ASSEZ SATISFAITS PAR RAPPORT À L'ENTRETIEN D'HIVER, SELON LE TYPE DE VÉHICULE

Énoncé	Automobiles (très ou assez satisfaits)	Camions (très ou assez satisfaits)
La rapidité de déneigement	87,3 %	85,9 %
La rapidité d'application de sel ou de sable	85,7 %	81,8 %
La sécurité pour les usagers de la route lors du déneigement et du déglacage	84,3 %	88,0 %



Les automobilistes circulant sur la route 169 n'ont pas une perception différente des automobilistes circulant sur la route 175. En contrepartie chez les camionneurs le portrait est différent, tel que présenté à la figure 4.20.

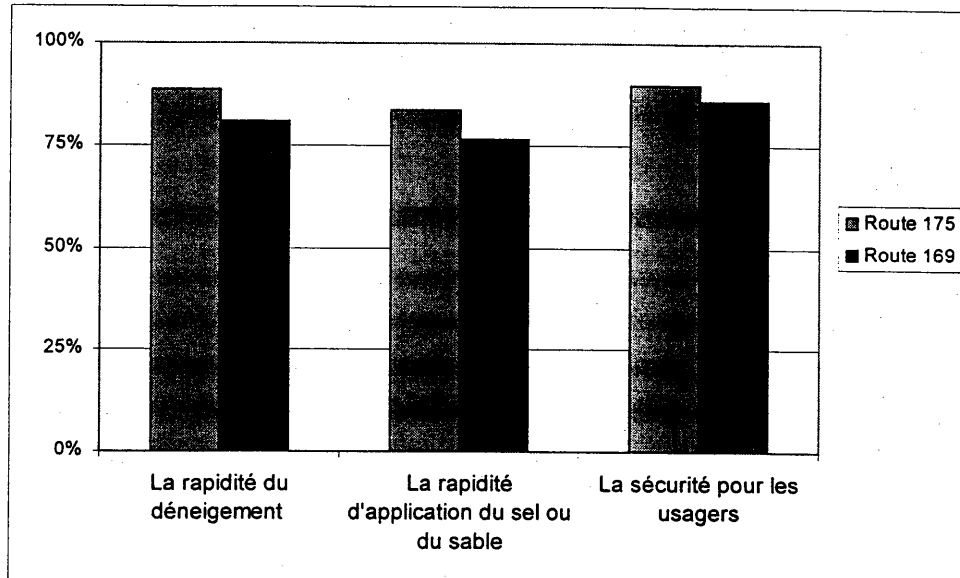


Figure 4.20 Proportion de camionneurs très ou assez satisfaits par rapport à l'entretien d'hiver selon la route utilisée

Par rapport aux trois points sur lesquels les répondants ont été interrogés les camionneurs qui empruntent la route 169 sont moins satisfaits de l'entretien d'hiver que ceux qui empruntent la route 175 par des marges de 3,6 % à 8,4 %.

TABLEAU 4.13 : PROPORTION DE CAMIONNEURS TRÈS OU ASSEZ SATISFAITS PAR RAPPORT À L'ENTRETIEN D'HIVER, SELON LA ROUTE UTILISÉE

Énoncé	Route 175 (très ou assez satisfaits)	Route 169 (très ou assez satisfaits)
La rapidité de déneigement	88,8 %	80,6 %
La rapidité d'application de sel ou de sable	84,7 %	76,3 %
La sécurité pour les usagers de la route lors du déneigement et du déglçage	89,3 %	85,7 %



5. AMÉLIORATIONS

La présente section présente en premier lieu la perception qu'ont les usagers en ce qui a trait aux améliorations apportées aux routes depuis 1992. En deuxième lieu sont présentées les suggestions qu'ont émis les usagers pour améliorer la sécurité des routes. Le dernier point traite du montant que seraient prêts à payer les usagers pour un passage si une route à 4 voies et chaussées séparées était construite.

5.1 AMÉLIORATIONS DEPUIS 1992

Afin de déterminer le taux de satisfaction des usagers, 8 questions ont été posées, chacune portant sur une intervention en particulier. Les répondants devaient mentionner s'ils étaient très satisfaits, assez satisfaits, peu satisfaits, pas du tout satisfaits ou indifférents pour chacune des 8 interventions. Les résultats sont présentés au tableau 5.1.

TABLEAU 5.1 SATISFACTION DES USAGERS PAR RAPPORT AUX AMÉLIORATIONS APPORTÉES AUX ROUTES DE LA RÉSERVE FAUNIQUE DES LAURENTIDES DEPUIS 1992

Améliorations apportées depuis 1992	Très ou assez satisfait	Peu ou pas du tout satisfait	Indifférent
Réfection du pavage	91,0 %	4,8 %	4,2 %
Correction de courbes	86,9 %	8,1 %	5,0 %
Pavage des accotements	79,7 %	15,3 %	5,0 %
Amélioration de la signalisation et meilleur marquage sur la route	85,0 %	8,2 %	6,8 %
Pose de réflecteurs plus visibles en bordure de la route	77,4 %	12,6 %	10,0 %
Installation de glissières de sûreté	75,1 %	10,8 %	14,1 %
Construction de voies de dépassement	65,4 %	30,6 %	4,0 %
Augmentation des téléphones d'urgence	45,8 %	27,4 %	26,8 %

Les améliorations apportées aux routes de la réserve faunique des Laurentides depuis 1992 satisfont en général une grande proportion d'usagers. La réfection du pavage constitue l'intervention qui obtient le plus haut taux de satisfaction (91,0 % très ou assez satisfaits). Tous les autres énoncés obtiennent plus de 75 % sauf la construction de voies de dépassement et l'augmentation des téléphones d'urgence obtiennent les deux taux de satisfaction les plus faibles, soient 65,4 % et 45,8 %.



Dans ce dernier cas plus du quart des répondants (26,8 %) est indifférent à la question; ce taux élevé d'indifférence peut s'expliquer par la popularité grandissante des téléphones cellulaires.

5.2 SUGGESTIONS DES USAGERS

L'enquête de perception a procuré l'opportunité aux usagers d'identifier des actions qui permettraient d'améliorer la sécurité des routes. Aucun choix de réponse n'était offert à cette question et les usagers pouvaient émettre plus d'une suggestion. Les trois interventions qui ont été les plus citées sont présentées dans le tableau suivant (les proportions sont calculées en rapport au nombre de personnes ayant émis au moins une suggestion)

TABLEAU 5.2 SUGGESTIONS ÉMISES PAR LES USAGERS POUR AMÉLIORER LES ROUTES DE LA RÉSERVE FAUNIQUE DES LAURENTIDES

Suggestion	Automobiles	Camions
Avoir 4 voies	36,2 %	15,6 %
Une présence policière accrue	8,4 %	18,1 %
Avoir plus de voies de dépassement	23,5 %	21,3 %

36,2 % des automobilistes ayant émis au moins une suggestion souhaitent premièrement avoir une route à 4 voies. Une insatisfaction par rapport à la construction de voies de dépassement avait d'ailleurs été notée précédemment à la section 5.1. 21,3 % des camionneurs ayant émis au moins une suggestion optent pour avoir plus de voies de dépassement, ce qui constitue l'intervention la plus citée par eux.

5.3 PÉAGE POUR UNE ROUTE À 4 VOIES À CHAUSSÉES SÉPARÉES

Cette section présente les résultats par rapport à la question : « s'il y avait une route à 4 voies et chaussées séparées, quel montant seriez-vous prêts à payer pour un passage? ». Notons qu'il n'y avait aucun choix de réponse pour cette question. La répartition des réponses est présentée au tableau 5.3.



TABLEAU 5.3 DROIT DE PÉAGE QUE SERAIENT PRÊTS À DÉBOURSER LES USAGERS SI UNE ROUTE À 4 VOIES À CHAUSSÉES SÉPARÉES ÉTAIT CONSTRUITE

Péage	Automobiles	Camions
0 \$	43,9 %	66,5 %
1 \$	11,8 %	9,4 %
2 \$	15,4 %	7,5 %
3 \$	3,6 %	1,6 %
4 \$	1,4 %	0,1 %
5 \$	16,2 %	9,2 %
6 \$ et plus	7,7 %	5,7 %

Les deux-tiers (66,5 %) des camionneurs et près de la moitié des automobilistes (43,9 %) ne voudraient pas déboursier un droit de péage pour effectuer un passage si une route à 4 voies et chaussées séparées était construite dans la réserve faunique des Laurentides. Seulement 5,7 % des camionneurs seraient prêts à payer pour un droit de péage de 6 dollars et plus, camionneurs dont les trois-quarts sont des usagers réguliers qui circulent 2 fois et plus par semaine sur les routes 169 et 175. Les montants ont été arrondis à l'unité supérieure, par exemple un montant de 0,25 dollars a été arrondi à 1 dollar.

27 % des conducteurs d'automobiles et 55 % des conducteurs de camions qui ont émis comme suggestion d'avoir une route à 4 voies dans la réserve faunique des Laurentides seraient prêts à payer un droit de passage de 5 dollars.

TABLEAU 5.4 DROIT DE PÉAGE QUE SERAIENT PRÊTS À DÉBOURSER LES USAGERS QUI AVAIENT CITÉ COMME SUGGESTION D'AVOIR UNE ROUTE À 4 VOIES, SI UNE ROUTE À 4 VOIES À CHAUSSÉES SÉPARÉES ÉTAIT CONSTRUITE

Péage	Automobiles	Camions
0 \$	29,2 %	30,6 %
1 \$	12,7 %	17,3 %
2 \$	18,8 %	11,1 %
3 \$	2,1 %	8,2 %
4 \$	1,2 %	0,0 %
5 \$	26,7 %	54,8 %
6 \$ et plus	9,4 %	9,4 %



6. CONCLUSION

Cette enquête de perception, réalisée en deux volets soit un volet d'été et un volet d'hiver, a permis de sonder la perception des usagers qui empruntent les routes de la réserve faunique des Laurentides, principalement en ce qui a trait à la sécurité de leurs déplacements.

Ainsi, les usagers typiques qui circulent dans la réserve faunique des Laurentides sont les suivants : la majorité des automobilistes effectue un passage par mois ou moins et voyagent pour des raisons de travail et d'affaires en semaine, alors que la raison qui motive leur déplacements la fin de semaine est la visite à des parents ou amis. Quant aux camionneurs, ce sont des usagers réguliers qui connaissent bien les routes de la réserve faunique des Laurentides, puisqu'ils y circulent deux fois par semaine et plus.

Une vaste majorité des répondants considèrent les routes 169 et 175 sécuritaires (totalement ou plutôt sécuritaire), soit dans une proportion de 82,9 %. Cette perception demeure la même en été qu'en hiver. Le résultat diffère grandement de celui obtenu lors de l'enquête téléphonique de perception réalisée en 1991, alors que la proportion des usagers qui considéraient les routes 175 et 169 sécuritaires s'élevait seulement à 24,4 %. On doit rappeler que la comparaison des résultats des deux enquêtes ne peut se faire directement puisqu'en 1991, on recueillait au téléphone l'opinion des gens qui avaient été aussi bien conducteurs que passagers alors que l'enquête de 1998 recueillait la perception des conducteurs durant leur trajet même.

Quant aux craintes que ressentent les automobilistes à circuler sur les routes de la réserve, les plus importantes concernent les conditions climatiques imprévisibles et le comportement des autres conducteurs. Quant à la crainte de rencontrer un animal sur la route, elle est plus importante sur la route 169 que sur la route 175.

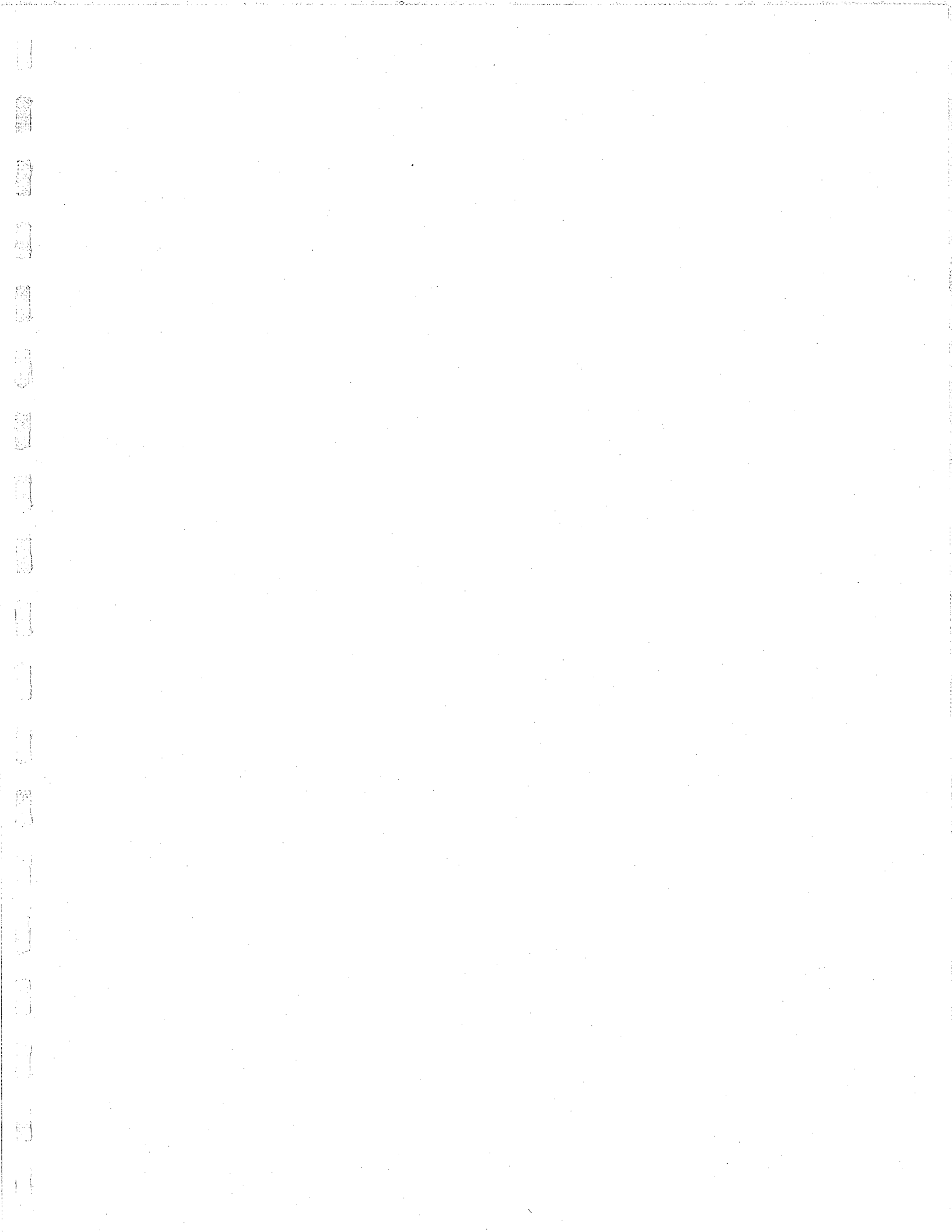
Les camionneurs quant à eux identifient comme principale crainte le comportement des autres conducteurs. Pour ces derniers, le niveau de crainte est plus élevé pour la route 169 que pour la route 175 et ce pour tous les aspects pour lesquels ils ont été questionnés.



En ce qui concerne les conditions de conduite, les usagers des routes de la réserve faunique des Laurentides s'entendent pour dire qu'il n'y a pas assez de voies lentes pour les camions. Par contre, la proportion d'usagers qui considèrent qu'il est difficile de dépasser est plus élevée sur la route 175 que sur la route 169.

Questionnés sur les améliorations apportées au réseau routier depuis 1992, plus de 75 % des répondants sont très ou assez satisfaits, sauf en ce qui concerne la construction de voies de dépassement et la présence de téléphones d'urgence.

Enfin, la principale suggestion émise par les automobilistes et les camionneurs pour améliorer la sécurité des routes 169 et 175 consiste à concevoir une route à quatre voies divisées. Cependant, les usagers ne sont pas prêts à payer un droit de passage pour circuler sur les routes de la réserve et ne veulent donc pas d'une route à péage.



Annexe A

**Formulaires de l'enquête
de perception
en version française et anglaise**

Questionnaire d'enquête pour tous les usagers

A remplir avant ou après l'entrevue			
No de Site ¹ : _____	SEXE⁵	Nombre de personnes dans le véhicule ⁶ _____	Temp. : _____
Direction ² : <input type="checkbox"/> Sud <input type="checkbox"/> Nord	<input type="checkbox"/> Homme	Nom de l'enquêteur ⁸ : _____	1 <input type="checkbox"/>
Date ³ : 98/09/____ Heure ⁴ : ____ : ____	<input type="checkbox"/> Femme		2 <input type="checkbox"/>
Type de véhicule⁹ -			
<input type="checkbox"/> Auto	Avec remorque <input type="checkbox"/> ₁₁	Camion 1 unité (6 roues et +)	Camion 2 unités
<input type="checkbox"/> Camionnette (Pick-up)	<input type="checkbox"/> ₁₂	<input type="checkbox"/> ₃₁ 2 essieux	<input type="checkbox"/> ₃₄ 4 essieux et -
<input type="checkbox"/> Mini-fourgonnette (caravan)	<input type="checkbox"/> ₁₃	<input type="checkbox"/> ₃₂ 3 essieux	<input type="checkbox"/> ₃₇ 5 essieux et -
<input type="checkbox"/> Fourgonnette (econoline)	<input type="checkbox"/> ₁₄	<input type="checkbox"/> ₃₃ 4 essieux	<input type="checkbox"/> ₃₅ 5 essieux
<input type="checkbox"/> Véhicule récréatif	<input type="checkbox"/> ₁₅		<input type="checkbox"/> ₃₆ 6 essieux et +
<input type="checkbox"/> Motocyclette			<input type="checkbox"/> ₃₈ 6 essieux
<input type="checkbox"/> Autre : spécifier _____			<input type="checkbox"/> ₃₉ 7 essieux et +

1
 2
 3
 4
 5
 6
 7
 8
 9

Bonjour mon nom est _____ de la co-entreprise BUC. Pour le Ministère des Transports, nous menons présentement une étude concernant les routes du parc des Laurentides, soit les routes 175 et 169. Le questionnaire dure moins de cinq minutes. Puis-je vous poser quelques questions? Merci.

BLOC A – Identification de l'usager

Quelle route du parc utilisez-vous <u>habituellement</u> ? ¹⁰	<u>pour votre déplacement actuel</u> ? ¹¹
<input type="checkbox"/> Seulement la route 175	<input type="checkbox"/> Seulement la route 175
<input type="checkbox"/> Les routes 169 et 175	<input type="checkbox"/> Les routes 169 et 175
Quel est le motif de votre présent déplacement? ¹²	
<input type="checkbox"/> Visite de parents/amis	<input type="checkbox"/> Affaires et travail
<input type="checkbox"/> Tourisme et/ou loisirs	<input type="checkbox"/> Autres : spécifiez _____
Quelle est votre fréquence d'utilisation de la route en tant que conducteur?	
Nombre de fois ¹³ par semaine(x50) _____	<input type="checkbox"/> Rarement (1)
Par mois(x10) _____	(nombre de fois annuel)
Ou par année _____	

10
 11
 12
 13

BLOC B - Sécurité

Avez-vous déjà été impliqué dans un accident sur cette route? ¹⁴ <input type="checkbox"/> Non <input type="checkbox"/> Oui Passez à la question suivante	Combien de fois? ¹⁵ _____
	De quelle gravité? ¹⁶ <input type="checkbox"/> Matériel seulement <input type="checkbox"/> Avec blessés <input type="checkbox"/> Mortels
	A quel endroit approximativement? ¹⁷ _____
	Quelle était la cause? ¹⁸
	<input type="checkbox"/> Perte de contrôle <input type="checkbox"/> État de la route <input type="checkbox"/> Inattention <input type="checkbox"/> Visibilité réduite <input type="checkbox"/> Vitesse excessive <input type="checkbox"/> Véhicule en dépassement <input type="checkbox"/> Autre, spécifiez ¹⁹ : _____ <input type="checkbox"/> Présence d'un animal
	Quelle a été la rapidité des secours? ²⁰ <input type="checkbox"/> court / rapide <input type="checkbox"/> moyen <input type="checkbox"/> long Soit environ combien de minutes d'attente? ²¹ _____

14
 15
 16
 17
 18
 19
 20
 21

Perception subjective de l'insécurité / les éléments

Dites-moi si les énoncés suivants constituent une grande crainte, une crainte moyenne, une faible crainte ou aucune crainte lorsque vous empruntez la route 175 et/ou 169.

	Grande crainte	moyenne crainte	faible crainte	aucune crainte	Pas de réponse
Les conditions climatiques imprévues ²³	1	2	3	4	9
La présence des camions ²⁴	1	2	3	4	9
La peur de rencontrer un animal sur la route ²⁵	1	2	3	4	9
Le comportement des autres conducteurs ²⁶	1	2	3	4	9
La vitesse de la circulation ²⁷	1	2	3	4	9
L'entretien de la route en hiver ²⁸	1	2	3	4	9
La mauvaise publicité de la route faite par les médias : radio, télévision, journaux ²⁹	1	2	3	4	9

23
 24
 25
 26
 27
 28
 29

Considérez-vous que les routes 169 et 175 ou la route 175 comme totalement sécuritaire, plutôt sécuritaire, plutôt non-sécuritaire ou carrément dangereuse? ³⁰	Totalement Sécuritaire	plutôt Sécuritaire	plutôt non-Séc.	Carrément dangereuse	Ça dépend
	1	2	3	4	9
Ça dépend, précisez ³¹ : _____					

30
 31

En général, êtes-vous totalement en accord, plutôt d'accord, plutôt en désaccord ou totalement en désaccord avec ces énoncés.

	Totalement d'accord	plutôt d'accord	plutôt désaccord	Carrément désaccord	Pas de réponse
La route est assez large ³²	1	2	3	4	9
Les accotements sont trop étroits ³³	1	2	3	4	9
Il n'y a pas assez de voies lentes pour camions ³⁴	1	2	3	4	9
Les véhicules se suivent de trop près ³⁵	1	2	3	4	9
Les lignes jaunes et blanches sur la chaussée sont bien visibles le jour ³⁶	1	2	3	4	9
.....et la nuit ³⁷	1	2	3	4	9
Il est difficile de dépasser ³⁸	1	2	3	4	9
En cas de problème, il est facile d'obtenir du secours ³⁹	1	2	3	4	9
Les camions roulent trop vite ⁴⁰	1	2	3	4	9
_____ ⁴¹	1	2	3	4	9

Pour les autos
 Pour les camions

32
 33
 34
 35
 36
 37
 38
 39
 40
 41

BLOC C - Entretien

Au sujet de l'entretien de ces routes l'hiver, diriez-vous que vous êtes très satisfait, assez, peu ou pas du tout satisfait des aspects suivants :

	Très satisfait	Assez satisfait	Peu satisfait	Pas du tout satisfait	Pas de réponse
La rapidité du déneigement ⁴²	1	2	3	4	9
La rapidité d'application du sel ou du sable ⁴³	1	2	3	4	9
La sécurité pour les usagers de la route lors du déneigement et du déglacage ⁴⁴	1	2	3	4	9

42
 43
 44

BLOC D - Amélioration

Depuis 1992, plusieurs améliorations ont été apportées aux routes. Diriez-vous que vous êtes très satisfait, assez, peu ou pas du tout satisfait des aspects suivants ou même indifférent:

	Très satisfait	Assez satisfait	Peu satisfait	Pas du tout satisfait	indifférent	
Réfection du pavage ⁴⁵	1	2	3	4	5	45 <input type="checkbox"/>
Correction de courbes ⁴⁶	1	2	3	4	5	46 <input type="checkbox"/>
Pavage des accotements ⁴⁷	1	2	3	4	5	47 <input type="checkbox"/>
Amélioration de la signalisation et meilleur marquage sur la route ⁴⁸	1	2	3	4	5	48 <input type="checkbox"/>
Pose de réflecteurs plus visibles en bordure de la route. ⁴⁹	1	2	3	4	5	49 <input type="checkbox"/>
Installation de glissières de sûreté ⁵⁰	1	2	3	4	5	50 <input type="checkbox"/>
Construction de voies de dépassement ⁵¹	1	2	3	4	5	51 <input type="checkbox"/>
Augmentation des téléphones d'urgence ⁵²	1	2	3	4	5	52 <input type="checkbox"/>

Selon vous, qu'est-ce que le ministère des Transports devrait faire pour améliorer la sécurité des routes? ⁵⁵

	55 <input type="checkbox"/>
	56 <input type="checkbox"/>
	57 <input type="checkbox"/>
	58 <input type="checkbox"/>
<input type="checkbox"/> Aucune amélioration	<input type="checkbox"/> Ne sait pas
	59 <input type="checkbox"/>

S'il y avait une route à 4 voies à chaussées séparées, quel montant seriez-vous prêt à payer pour un passage? ⁵⁵
Inscrire le montant _____ \$

60

Bloc E

En tant que conducteur, combien de kilomètres parcourez-vous annuellement? ⁶¹ _____
En milliers de km

61

Pourriez-vous m'indiquer les trois premiers caractères de votre code postal? _____
ou la ville où vous demeurez? _____

62

63

De quel groupe d'âge êtes-vous? ⁶⁴	<input type="checkbox"/> 16-24	<input type="checkbox"/> 35-44	<input type="checkbox"/> 55-64
	<input type="checkbox"/> 25-34	<input type="checkbox"/> 45-54	<input type="checkbox"/> 65 et plus

64

Survey Questionnaire for all users

To be filled out before or after interview			
Site number ¹ _____	SEX ⁵	Number of people in vehicle ⁶ _____	Weather ⁷ _____
Direction ² : <input type="checkbox"/> South <input type="checkbox"/> North	<input type="checkbox"/> Male		Name of interviewer ⁸ : _____
Date ³ : 98/09/____ Time ⁴ : ____:____	<input type="checkbox"/> Female		
Vehicle type⁹ -			
<input type="checkbox"/> Car	With trailer <input type="checkbox"/> 11	Truck 1 unit (6 wheels and +)	Truck 2 units
<input type="checkbox"/> Pick-up (Truck)	<input type="checkbox"/> 12	<input type="checkbox"/> 31 2 axles	<input type="checkbox"/> 34 4 axles and -
<input type="checkbox"/> Mini-van (caravan)	<input type="checkbox"/> 13	<input type="checkbox"/> 32 3 axles	<input type="checkbox"/> 35 5 axles and -
<input type="checkbox"/> Van (econoline)	<input type="checkbox"/> 14	<input type="checkbox"/> 33 4 axles	<input type="checkbox"/> 36 6 axles
<input type="checkbox"/> Recreate vehicle	<input type="checkbox"/> 15		<input type="checkbox"/> 37 7 axles and +
<input type="checkbox"/> Motorcycle	<input type="checkbox"/> 16		
<input type="checkbox"/> Other :specify _____			

1|_|
2|_|
3|_|
4|_|
5|_|
6|_|
7|_|
8|_|
9|_|

Hello, my name is _____ from the company BUC. We are presently doing a study for the Ministry of Transportation on the highways that cross through the Réserve Faunique of the Parc des Laurentides, namely highway 175 and 169. the questionnaire will take less than 5 minutes. Can I ask you a few questions? Thank you.

SECTION A - User identification

Which highway do you use <u>usually</u> ? ¹⁰	for this trip? ¹¹
<input type="checkbox"/> Only highway 175	<input type="checkbox"/> Only highway 175
<input type="checkbox"/> Highway 169 and 175	<input type="checkbox"/> Highway 169 and 175
What is the reason for your trip today? ¹²	
<input type="checkbox"/> To visit family	<input type="checkbox"/> Business
<input type="checkbox"/> Pleasure	<input type="checkbox"/> Others : specify _____
As a driver, how often do you use this highway?	Number of time ¹³ per week (x50) _____
	Per month(x10) _____
	Or per year _____
	<input type="checkbox"/> Rarely (1) (for number time per year)

10|_|
11|_|
12|_|
13|_|

SECTION B - Safety

Have you ever been involved in an accident on this highway? ¹⁴	
<input type="checkbox"/> No <input type="checkbox"/> Yes	
Go to the following question ↓ For the most recent accident	How many time? ¹⁵ _____
	Degree of seriousness? ¹⁶ <input type="checkbox"/> Material damage <input type="checkbox"/> With injury <input type="checkbox"/> Death
	Where did the accident take place? ¹⁷ _____
	What was the causes? ¹⁸ <input type="checkbox"/> Highway condition
	<input type="checkbox"/> Loss of control <input type="checkbox"/> Reduce visibility
	<input type="checkbox"/> No paying attention <input type="checkbox"/> Passing vehicle
<input type="checkbox"/> Excessive speed <input type="checkbox"/> An animal	
<input type="checkbox"/> Other, specify ¹⁹ : _____	
How fast did help arrive? ²⁰	<input type="checkbox"/> Quickly <input type="checkbox"/> Medium <input type="checkbox"/> Long
How many minutes did you wait? ²¹ _____	

14|_|
15|_|
16|_|
17|_|
18|_|
19|_|
20|_|
21|_|

Subjective Opinion on safety

When travelling on highway 175 and / or 169, tell me if following statements cause great concern, some concern, little concern or no concern.	Great concern	Some concern	Little concern	No concern	No answer
Unforeseen weather conditions ²³	1	2	3	4	9
The presence of trucks ²⁴	1	2	3	4	9
The fear of hitting an animal on the highway ²⁵	1	2	3	4	9
Others drivers ²⁶	1	2	3	4	9
The speed of traffic ²⁷	1	2	3	4	9
Winter road maintenance ²⁸	1	2	3	4	9
The bias publicity the highway has received from the media (i.e. radio, television and newspapers) ²⁹	1	2	3	4	9

23|_|
24|_|
25|_|
26|_|
27|_|
28|_|
29|_|

Do you consider highway 169 and 175 or highway 175 to be completely safe, somewhat safe, somewhat unsafe or dangerous? ³⁰	Completely safe	Somewhat safe	Somewhat unsafe	Dangerous	It depend
	1	2	3	4	9
	It depend, specify ³¹ : _____				

30|_|
31|_|

Survey Questionnaire for all users (next)

In general, do you completely agree, somewhat agree, somewhat disagree or completely disagree with the following statements.		Completely agree	Somewhat agree	Somewhat disagree	Completely disagree	No answer
	The highway is wide enough. ³²	1	2	3	4	9
	The shoulders are too narrow. ³³	1	2	3	4	9
	There are not enough truck lane (climbing lane). ³⁴	1	2	3	4	9
	Vehicle follow too close. ³⁵	1	2	3	4	9
	The white and yellow lines are very visible during the day. ³⁶	1	2	3	4	9
 and the night. ³⁷	1	2	3	4	9
	It is difficult to pass. ³⁸	1	2	3	4	9
	In case of a problem, help is easy to get. ³⁹	1	2	3	4	9
For car	Trucks drive too fast on highway 175 and 169. ⁴⁰	1	2	3	4	9
For truck	Automobiles drive too fast on highway 175 and 169. ⁴¹	1	2	3	4	9

32|_|
33|_|
34|_|
35|_|
36|_|
37|_|
38|_|
39|_|
40|_|
41|_|

SECTION C - Maintenance

On the subject of highway maintenance during the winter, would you say that you are very satisfied, somewhat satisfied, somewhat dissatisfied or completely dissatisfied with the following elements :		Very satisfied	Somewhat satisfied	Somewhat dissatisfied	Completely dissatisfied	No answer
	Time delay in which the highway is cleared from snow. ⁴²	1	2	3	4	9
	Time delay in which the highway is salted or sanded. ⁴³	1	2	3	4	9
	The safety for users during snowclearing and de-icing operations. ⁴⁴	1	2	3	4	9

42|_|
43|_|
44|_|

SECTION D - Improvement

Since 1992, many improvements have been done to the highways. Would you say that you are very satisfied, somewhat satisfied, somewhat dissatisfied, completely dissatisfied or indifferent to the following elements:		Very satisfied	Somewhat satisfied	Somewhat dissatisfied	Completely dissatisfied	Indifferent
	Pavement repair. ⁴⁵	1	2	3	4	5
	Curve improvements. ⁴⁶	1	2	3	4	5
	Paving of shoulders. ⁴⁷	1	2	3	4	5
	Road sign and line improvements. ⁴⁸	1	2	3	4	5
	Installation of more visible reflectors on edge of highway. ⁴⁹	1	2	3	4	5
	Installation of guard rails. ⁵⁰	1	2	3	4	5
	Construction of passing lane. ⁵¹	1	2	3	4	5
	Increased number of emergency telephone booths. ⁵²	1	2	3	4	5

45|_|
46|_|
47|_|
48|_|
49|_|
50|_|
51|_|
52|_|

In your opinion, what should the Ministry of Transportation do to improve safety on the highway?⁵⁵

No improvement Don't know

55|_|
56|_|
57|_|
58|_|
59|_|

If there was a four-lane divided highway, how much would you be willing to pay to use it?⁵⁵

Write in amount _____ \$

60|_|

SECTION E

As a driver, how many kilometers do you drive per year?⁶¹ _____ Thousand km

Could you tell me the first half of your postal code? _____

or the city in which you live? _____

61|_|
62|_|
63|_|

What is your age group?⁶⁴

16-24 35-44 55-64

25-34 45-54 65 et plus

64|_|

Annexe B

**Description des champs
de la banque de données**

ANNEXE B : STRUCTURE DE LA BASE DE DONNÉES

Nom du fichier : bd_perc.xls
 Format : Microsoft Excel version 97 ou Office 97

Tableau B1 Description des champs de la base de données des bases de données

Nom du champ	Type de champ	Description
N°	Numérique	Numéro séquentiel des questionnaires. Volet été : 1 à 673 Volet hiver : 1 à 587
1_SITE	Numérique	Numéro des postes d'enquêteurs
2_DIRECTION	Numérique	Direction du véhicule enquêté - 1 = sud - 2 = nord - 0 = donnée manquante
3_DATE	Numérique	Date de l'enquête - 19 = 19 novembre 1998 (volet hiver) - 21 = 21 novembre 1998 (volet hiver) - 24 = 24 septembre 1998 (volet été) - 26 = 26 septembre 1998 (volet été) - 0 = donnée manquante
4_HEURE	Heure	Heure de début de l'entrevue (champ vide = donnée manquante)
5_SEXE	Numérique	Sexe du conducteur : - 1 = homme - 2 = femme - 0 = donnée manquante
6_OCCUPANTS	Numérique	Nombre de personnes dans le véhicule (0 = donnée manquante)
7_TEMP	Numérique	Température en degrés Celsius
8_NOMENQ	Numérique	Numéro de l'enquêteur
9_TYPE	Numérique	Type de véhicule : - 1 = auto - 2 = camionnette (pick-up) - 3 = mini-fourgonnette (Caravan) - 4 = fourgonnette (Éconoline) - 5 = véhicule récréatif - 6 = motocyclette - 9 = autre - 11 = auto avec remorque - 12 = camionnette avec remorque - 13 = mini-fourgonnette avec remorque - 14 = fourgonnette avec remorque - 15 = véhicule récréatif avec remorque - 31 = camion 1 unité à 2 essieux - 32 = camion 1 unité à 3 essieux - 33 = camion 1 unité à 4 essieux - 34 = camion 2 unités à 4 essieux et moins

		<ul style="list-style-type: none"> - 35 = camion 2 unités à 5 essieux - 36 = camion 2 unités à 6 essieux et plus - 37 = camion 3 unités à 5 essieux et moins - 38 = camion 3 unités à 6 essieux - 39 = camion 3 unités à 7 essieux et plus - 0 = donnée manquante
10_ROUTEHAB	Numérique	Route utilisée habituellement par l'usager <ul style="list-style-type: none"> - 1 = seulement la route 175 - 2 = les routes 169 et 175 - 0 = donnée manquante
11_ROUTEACT	Numérique	Route utilisée lors de l'enquête (actuelle) par l'usager : <ul style="list-style-type: none"> - 1 = seulement la route 175 - 2 = les routes 169 et 175 - 0 = donnée manquante
12_MOTIF	Numérique	Motif de déplacement <ul style="list-style-type: none"> - 1 = visite de parents/amis - 2 = affaires et travail - 3 = tourisme et/ou loisirs - 4 = autres - 0 = donnée manquante
13_FRÉQ	Numérique	Fréquence d'utilisation de la route (nombre de fois par année, 1 = rarement)
14_ACCIDENT	Numérique	Réponse à la question « avez-vous déjà été impliqué dans un accident sur cette route » : <ul style="list-style-type: none"> - 1 = oui - 2 = non - 0 = donnée manquante
15_FOIS	Numérique	Nombre de fois où l'usager a été impliqué dans un accident (0 = l'usager n'a pas été impliqué dans un accident, ou donnée manquante)
16_GRAVITÉ	Numérique	Gravité de l'accident le plus récent : <ul style="list-style-type: none"> - 1 = matériel seulement - 2 = avec blessés - 3 = mortels - 0 = l'usager n'a pas été impliqué dans un accident, ou donnée manquante
17_ENDROIT	Texte	L'endroit approximatif de l'accident le plus récent (champ vide si l'usager n'a pas été impliqué dans un accident, ou si donnée manquante)
18_CAUSE	Numérique	La cause de l'accident le plus récent : <ul style="list-style-type: none"> - 1 = perte de contrôle - 2 = inattention - 3 = vitesse excessive - 4 = état de la route - 5 = visibilité réduite - 6 = véhicule en dépassement - 7 = présence d'un animal

		<ul style="list-style-type: none"> - 8 = autre, à spécifier au champ suivant - 0 = donnée manquante
19_AUTRECAUSE	Texte	Précision de la cause autre du champ 18_CAUSE
20_RAPIDITÉ	Numérique	Rapidité des secours : <ul style="list-style-type: none"> - 1 = court/rapide - 2 = moyen - 3 = long - 0 = donnée manquante
21_TEMPS	Numérique	Temps d'attente des secours en minutes
<p>Les champs 23 à 29 se rapportent tous à la question « dites-moi si les énoncés suivants constituent une grande crainte, une crainte moyenne, une faible crainte ou aucune crainte lorsque vous empruntez la route 175 et/ou 169 ». La codification est :</p> <ul style="list-style-type: none"> - 1 = grande crainte - 2 = crainte moyenne - 3 = faible crainte - 4 = aucune crainte - 9 = pas de réponse - 0 = donnée manquante 		
23_CLIMAT	Numérique	Les conditions climatiques
24_CAMIONS	Numérique	La présence des camions
25_ANIMAL	Numérique	La peur de rencontrer un animal sur la route
26_AUTRESCOND	Numérique	Le comportement de autres conducteurs
27_VITESSE	Numérique	La vitesse de circulation
28_ENTRETIEN	Numérique	L'entretien de la route en hiver
29_PUB	Numérique	La mauvaise publicité de la route faite par les médias
30_SÉCURITÉ	Numérique	Réponse à la question « considérez-vous les routes 169 et 175 ou la route 175 comme totalement sécuritaire, plutôt sécuritaire, plutôt non-sécuritaire ou carrément dangereuse? ». La codification est : <ul style="list-style-type: none"> - 1 = totalement sécuritaire - 2 = plutôt sécuritaire - 3 = plutôt non-sécuritaire - 4 = carrément dangereuse - 9 = ça dépend, à préciser au champ suivant - 0 = donnée manquante
31_ÇADÉPEND	Texte	Précision par rapport à la réponse « ça dépend » du champ 30_SECUREITE

Les champs 32 à 41 se rapportent tous à la question « en général, êtes-vous totalement en accord, plutôt d'accord, plutôt en désaccord ou totalement en désaccord avec ces énoncés ». La codification est :

- 1 = totalement d'accord
- 2 = plutôt d'accord
- 3 = plutôt en désaccord
- 4 = carrément en désaccord
- 9 = pas de réponse
- 0 = donnée manquante

32_LARGEUR	Numérique	La route est assez large
33_ACCOT	Numérique	Les accotements sont trop étroits
34_VOIES	Numérique	Il n'y a pas assez de voies lentes pour camions
35_TROPPRÈS	Numérique	Les véhicules se suivent de trop près
36_LIGNESJOUR	Numérique	Les lignes jaunes et blanches sur la chaussée sont bien visibles le jour
37_LIGNESNUIT	Numérique	Les lignes jaunes et blanches sur la chaussée sont bien visibles la nuit
38_DÉPASSER	Numérique	Il est difficile de dépasser
39_SECOURS	Numérique	En cas de problème, il est facile d'obtenir du secours.
40_CAMIONSVITE	Numérique	La camions roulent trop vite
41_AUTOSVITE	Numérique	Les automobilistes roulent trop vite

Les champs 42 à 44 se rapportent tous à la question « au sujet de l'entretien de ces routes durant l'hiver, diriez-vous que vous êtes très satisfaits, assez satisfaits, peu satisfaits ou pas du tout satisfaits des aspects suivants », La codification est :

- 1 = très satisfaits
- 2 = assez satisfaits
- 3 = peu satisfaits
- 4 = pas du tout satisfaits
- 9 = pas de réponse
- 0 = donnée manquante

42_DÉNEIG	Numérique	La rapidité du déneigement
43_SEL	Numérique	La rapidité d'application du sel ou du sable
44_SÉCUDÉNEIG	Numérique	La sécurité pour les usagers lors du déneigement et du déglacage

Les champs 45 à 52 se rapportent tous à la question « depuis 1992, plusieurs améliorations ont été apportées aux routes. Diriez-vous que vous êtes très satisfaits, assez satisfaits, peu satisfaits, ou pas du tout satisfaits des aspects suivants ou même indifférent ». La codification est :

- 1 = très satisfaits
- 2 = assez satisfaits
- 3 = peu satisfaits
- 4 = pas du tout satisfaits
- 5 = indifférent
- 0 = donnée manquante

45 RÉFECTION	Numérique	Réfection du pavage
46 COURBES	Numérique	Correction de courbes

47_PAVAGEACOT	Numérique	Pavage des accotements
48_SIGNAL	Numérique	Amélioration de la signalisation et meilleur marquage sur la route
49_RÉFLECT	Numérique	Pose de réflecteurs plus visibles en bordure de la route
50_GLISS	Numérique	Installation de glissières de sûreté
51_VOIESDÉPASS	Numérique	Construction de voies de dépassement
52_TÉLÉPHONES	Numérique	Augmentation des téléphones d'urgence
Les champs 55 à 59 contiennent les réponses des usagers en rapport avec la question « selon vous, qu'est-ce que le Ministère des Transports devrait faire pour améliorer la sécurité des routes? ». Les usagers pouvaient faire plus d'une suggestion.		
55_AMÉLIOR1	Numérique	Les suggestions ont été codifiées et sont présentées au tableau B2.
56_AMÉLIOR2	Numérique	
57_AMÉLIOR3	Numérique	
58_AMÉLIOR4	Numérique	
59_AMÉLIORAUTR	Numérique	- 8 = aucune amélioration - 9 = ne sait pas
60_PAYAGE	Numérique	Réponse à la question « s'il y avait une route à 4 voies à chaussées séparées, quel montant seriez-vous prêts à payer pour un passage? ». Les réponses sont arrondies à l'unité supérieure, en dollars.
61_KILOM	Numérique	Kilométrage parcouru annuellement par les usagers
62_CODE	Numérique	Code postal des usagers
63_VILLE	Texte	Ville de résidence des usagers
64_ÂGE	Numérique	Groupe d'âge : - 1 = 16 à 24 ans - 2 = 25 à 34 ans - 3 = 35 à 44 ans - 4 = 45 à 54 ans - 5 = 55 à 64 ans - 6 = 65 ans et plus
66_véhicule	Numérique	Classification simplifiée à deux types de véhicules : 1 = automobiles 2 = camions
pondération	Numérique	Facteur d'expansion s'appliquant à cet enregistrement en fonction du jour, du bloc horaire, du type de véhicule et de la direction de déplacement.



Tableau B2 Codification des champs 55_AMÉLIOR1, 56_AMÉLIOR2, 57_AMÉLIOR3, et 58_AMÉLIOR4

10. Avoir plus de téléphone d'urgence.
11. Avoir 4 voies.
12. Une amélioration des courbes.
13. Avoir plus de voie lente.
14. Avoir une route plus large.
15. Avoir une travée pour les camions seulement.
16. Amélioration de la signalisation lors de travaux sur la route.
17. Une présence policière accrue.
18. Augmentation de la limite de vitesse à 100 Km/h.
19. Route avec passage payant.
20. Continuer les réfections sur la route.
21. Amélioration des pentes (dénivelés).
22. Amélioration de la signalisation en générale.
23. Paver les accotements.
24. Avoir plus de halte routière.
25. Avoir des voies doubles.
26. Avoir 3 voies.
27. Amélioration des sections près du restaurant «Étape ».
28. Avoir plus de voie de dépassement.
29. Avoir un meilleur entretien le matin.
30. Avoir une autoroute.
31. Amélioration de la route en générale.
32. Amélioration des accotements.
33. Amélioration des sections près du restaurant «Étape » (idem 27).
34. Amélioration de l'éclairage.
35. Avoir des sur largeurs en haut des pentes.
36. Marquage à refaire près du restaurant «Étape ».
37. Ajouter des réflecteurs.
38. Diminution de la limite de vitesse.
39. Amélioration de l'entretien de la route.
40. Avoir plus d'information pour les automobilistes.
41. Amélioration du restaurant de «Étape ».
42. Avoir une meilleure signalisation concernant les camions pour les automobilistes.
43. Contre une route à 4 voies.
44. Amélioration de la 169 en générale.
45. Avoir des doubles voies près du restaurant «Étape ».
46. Amélioration des dévers près des lacs.
47. Avoir plus de dégagement.
48. Avoir plus de poste d'essence.
49. Limite de vitesse plus élevée.
50. Amélioration du détour avant le restaurant «Étape », venant du nord, pour aller au lac Jacques Cartier.
51. Amélioration du marquage sur la route.
52. Avoir un mail central (terre-plein) entre les deux directions (un espace séparateur).
53. Sensibiliser les conducteurs.
54. Avoir moins de surveillance policière.
55. Avoir des antennes pour cellulaire.



56. Limiter la vitesse des camions.
57. New Jersey séparant les deux directions.
58. Mettre moins de sable et d'une meilleure qualité sur la chaussée, lors des tempêtes hivernales.
59. Avoir une voie privilège pour les gens de la région.
60. Amélioration des voies de dépassement.
61. Route clôturée, pour empêcher les animaux de s'y aventurer.
62. Rajout de glissière de sécurité à quelques endroits.
63. Mettre l'argent sur l'amélioration de la route 169, au lieu d'une autoroute à 4 voies.
64. Élargir la 169
65. Remettre canal 9 pour Sûreté Du Québec
66. Adopter la nouvelle réglementation sur les poids-lourds.

Annexe C

**Résultats bruts
de l'enquête de perception**

Pour une description des champs des tableaux et de la codification, se référer à l'annexe B

Automobiles

Volet d'été

66_véhicule	1
-------------	---

Somme pondération	
1_SITE	Somme
0	1.97%
1	43.06%
2	54.98%
Total	100.00%

Automobiles

Volet d'hiver

66_véhicule	1
-------------	---

Somme pondération	
1_SITE	Somme
0	0.78%
1	13.14%
2	4.51%
3	9.85%
4	7.24%
5	10.56%
6	11.68%
7	11.55%
8	8.29%
9	10.06%
10	8.95%
21	3.39%
Total	100.00%

66_véhicule	1
-------------	---

Somme pondération	
2_DIRECTION	Somme
0	1.97%
1	54.98%
2	43.06%
Total	100.00%

66_véhicule	1
-------------	---

Somme pondération	
2_DIRECTION	Somme
0	2.65%
1	60.50%
2	36.84%
Total	100.00%

66_véhicule	1
-------------	---

Somme pondération	
3_DATE	Somme
24	46.13%
26	53.87%
Total	100.00%

66_véhicule	1
-------------	---

Somme pondération	
3_DATE	Somme
19	58.09%
21	41.91%
Total	100.00%

Pour une description des champs des tableaux et de la codification, se référer à l'annexe B

Automobiles

Volet d'été

66_véhicule	1
-------------	---

Somme pondération	
5_SEXE	Somme
0	3.09%
1	79.41%
2	17.51%
Total	100.00%

Automobiles

Volet d'hiver

66_véhicule	1
-------------	---

Somme pondération	
5_SEXE	Somme
0	1.11%
1	83.55%
2	15.34%
Total	100.00%

66_véhicule	1
-------------	---

Somme pondération	
6_OCCUPANTS	Somme
0	4.02%
1	35.83%
2	40.39%
3	9.43%
4	8.32%
5	1.47%
6	0.53%
Total	100.00%

66_véhicule	1
-------------	---

Somme pondération	
6_OCCUPANTS	Somme
0	4.49%
1	39.74%
2	36.61%
3	10.07%
4	5.67%
5	1.24%
6	0.79%
7	0.26%
11	0.26%
23	0.26%
40	0.34%
45	0.26%
Total	100.00%

Pour une description des champs des tableaux et de la codification, se référer à l'annexe B

Automobiles

Volet d'été

66_véhicule	1
-------------	---

Somme pondération	
9_TYPE	Somme
0	2.27%
1	84.53%
2	6.33%
3	1.79%
4	0.90%
5	1.48%
6	0.32%
8	0.21%
11	1.77%
12	0.41%
Total	100.00%

Automobiles

Volet d'hiver

66_véhicule	1
-------------	---

Somme pondération	
9_TYPE	Somme
0	1.49%
1	74.89%
2	7.14%
3	6.28%
4	0.86%
5	0.30%
6	0.30%
9	1.92%
11	2.30%
12	2.35%
13	1.90%
14	0.26%
Total	100.00%

66_véhicule	1
-------------	---

Somme pondération	
10_ROUTEHAB	Somme
0	0.00%
1	65.11%
2	34.89%
Total	100.00%

66_véhicule	1
-------------	---

Somme pondération	
10_ROUTEHAB	Somme
0	0.00%
1	54.39%
2	45.61%
Total	100.00%

66_véhicule	1
-------------	---

Somme pondération	
11_ROUTEACT	Somme
0	0.00%
1	69.48%
2	30.52%
Total	100.00%

66_véhicule	1
-------------	---

Somme pondération	
11_ROUTEACT	Somme
0	0.00%
1	56.00%
2	44.00%
Total	100.00%

Pour une description des champs des tableaux et de la codification, se référer à l'annexe B

Automobiles

Volet d'été

66_véhicule	1
-------------	---

Somme pondération	
12_MOTIF	Somme
0	3.60%
1	37.48%
2	33.95%
3	21.48%
9	3.49%
Total	100.00%

Automobiles

Volet d'hiver

66_véhicule	1
-------------	---

Somme pondération	
12_MOTIF	Somme
0	5.18%
1	32.36%
2	48.16%
3	10.54%
9	3.75%
Total	100.00%

66_véhicule	1
-------------	---

Somme pondération	
13_FRÉQ	Somme
0	3.05%
1	6.40%
2	5.98%
3	3.04%
4	5.26%
5	1.94%
6	6.14%
7	0.81%
8	4.01%
10	17.66%
12	2.91%
14	0.32%
15	0.53%
16	0.42%
18	0.64%
20	13.73%
24	1.17%
25	0.00%
30	4.09%
40	5.25%
50	4.23%
60	1.62%
70	0.24%
80	0.53%
99	10.03%
Total	100.00%

66_véhicule	1
-------------	---

Somme pondération	
13_FRÉQ	Somme
0	2.80%
1	5.93%
2	3.66%
3	2.68%
4	6.72%
5	2.65%
6	5.37%
7	0.37%
8	4.36%
9	0.30%
10	10.79%
12	3.13%
14	0.86%
15	0.48%
16	0.60%
18	0.26%
20	16.14%
24	1.53%
25	0.30%
30	3.54%
40	6.16%
50	3.39%
52	0.26%
60	2.53%
70	0.18%
75	0.00%
80	1.38%
99	13.61%
Total	100.00%

Pour une description des champs des tableaux et de la codification, se référer à l'annexe B

Automobiles

Volet d'été

Automobiles

Volet d'hiver

66_véhicule	1
-------------	---

Somme pondération	
14_ACCIDENT	Somme
0	0.80%
1	3.66%
2	95.54%
Total	100.00%

66_véhicule	1
-------------	---

Somme pondération	
14_ACCIDENT	Somme
1	5.14%
2	94.86%
Total	100.00%

66_véhicule	1
-------------	---

Somme pondération	
15_FOIS	Somme
0	96.34%
1	3.13%
2	0.21%
4	0.32%
Total	100.00%

66_véhicule	1
-------------	---

Somme pondération	
15_FOIS	Somme
0	95.20%
1	4.32%
2	0.48%
Total	100.00%

66_véhicule	1
-------------	---

Somme pondération	
16_GRAVITÉ	Somme
0	96.66%
1	2.50%
2	0.83%
Total	100.00%

66_véhicule	1
-------------	---

Somme pondération	
16_GRAVITÉ	Somme
0	94.86%
1	3.80%
2	1.34%
Total	100.00%

Pour une description des champs des tableaux et de la codification, se référer à l'annexe B

Automobiles

Volet d'été

Automobiles

Volet d'hiver

66_véhicule	1
-------------	---

Somme pondération	
17_ENDROIT	Somme
1 KM APRES GARAGE DE VOIR	0.24%
APRES L'ETAPE	0.24%
ENTRE ETAPE ET CHICOUTIMI	0.32%
ENTREE CHICOUTIMI	0.21%
KM 180	0.32%
KM 181	0.32%
PASSE L'ETAPE	0.17%
PRES DE QUEBEC	0.21%
(vide)	97.97%
Total	100.00%

66_véhicule	1
-------------	---

Somme pondération	
17_ENDROIT	Somme
169	0.18%
Avant Chicoutimi	0.30%
Avant l'Étape	0.34%
Avant l'usine de sel	0.34%
avant mont Apica	0.18%
Jonction 169-175	0.26%
Lac Pouce	0.30%
Porte de l'Enfer	0.30%
Près de l'Étape	0.30%
(vide)	97.50%
Total	100.00%

66_véhicule	1
-------------	---

Somme pondération	
18_CAUSE	Somme
0	96.34%
1	1.28%
2	0.42%
4	1.47%
6	0.24%
7	0.24%
Total	100.00%

66_véhicule	1
-------------	---

Somme pondération	
18_CAUSE	Somme
0	95.16%
1	1.08%
3	0.34%
4	2.05%
7	0.75%
8	0.63%
Total	100.00%

66_véhicule	1
-------------	---

Somme pondération	
19_AUTRECAUSE	Somme
PAS EU BESOIN DE SECOUR	0.32%
(vide)	99.68%
Total	100.00%

66_véhicule	1
-------------	---

Somme pondération	
19_AUTRECAUSE	Somme
0	0.26%
Alcool au volant	0.18%
Somnolence	0.18%
(vide)	99.37%
Total	100.00%

Pour une description des champs des tableaux et de la codification, se référer à l'annexe B

Automobiles

Volet d'été

66_véhicule	1
-------------	---

Somme pondération	
20_RAPIDITÉ	Somme
0	97.23%
1	1.40%
2	0.73%
3	0.64%
Total	100.00%

Automobiles

Volet d'hiver

66_véhicule	1
-------------	---

Somme pondération	
20_RAPIDITÉ	Somme
0	95.68%
1	1.42%
2	2.05%
3	0.86%
Total	100.00%

66_véhicule	1
-------------	---

Somme pondération	
21_TEMPS	Somme
0	98.00%
10	0.53%
13	0.21%
15	0.24%
30	0.21%
60	0.32%
90	0.49%
Total	100.00%

66_véhicule	1
-------------	---

Somme pondération	
21_TEMPS	Somme
0	96.38%
15	0.63%
20	1.08%
30	0.78%
45	0.30%
60	0.26%
75	0.26%
90	0.30%
Total	100.00%

66_véhicule	1
-------------	---

Somme pondération	
23_CLIMAT	Somme
0	0.24%
1	28.90%
2	25.17%
3	13.19%
4	29.01%
9	3.49%
Total	100.00%

66_véhicule	1
-------------	---

Somme pondération	
23_CLIMAT	Somme
1	28.28%
2	31.30%
3	12.80%
4	27.63%
Total	100.00%

Pour une description des champs des tableaux et de la codification, se référer à l'annexe B

Automobiles

Volet d'été

66_véhicule	1
-------------	---

Somme pondération	
24_CAMIONS	Somme
1	24.74%
2	21.08%
3	14.05%
4	38.70%
9	1.43%
Total	100.00%

Automobiles

Volet d'hiver

66_véhicule	1
-------------	---

Somme pondération	
24_CAMIONS	Somme
1	30.12%
2	24.87%
3	12.51%
4	31.26%
9	1.23%
Total	100.00%

66_véhicule	1
-------------	---

Somme pondération	
25_ANIMAL	Somme
1	21.15%
2	23.82%
3	18.75%
4	34.11%
9	2.17%
Total	100.00%

66_véhicule	1
-------------	---

Somme pondération	
25_ANIMAL	Somme
1	12.38%
2	25.44%
3	25.56%
4	36.06%
9	0.56%
Total	100.00%

66_véhicule	1
-------------	---

Somme pondération	
26_AUTRESCOND	Somme
0	0.24%
1	25.31%
2	25.54%
3	16.60%
4	30.18%
9	2.12%
Total	100.00%

66_véhicule	1
-------------	---

Somme pondération	
26_AUTRESCOND	Somme
1	23.31%
2	33.38%
3	24.50%
4	18.24%
9	0.56%
Total	100.00%

Pour une description des champs des tableaux et de la codification, se référer à l'annexe B

Automobiles

Volet d'été

66_véhicule	1
-------------	---

Somme pondération	
27_VITESSE	Somme
1	10.04%
2	13.16%
3	18.32%
4	56.43%
9	2.05%
Total	100.00%

Automobiles

Volet d'hiver

66_véhicule	1
-------------	---

Somme pondération	
27_VITESSE	Somme
1	10.39%
2	23.32%
3	19.82%
4	46.02%
9	0.45%
Total	100.00%

66_véhicule	1
-------------	---

Somme pondération	
28_ENTRETIEN	Somme
1	13.23%
2	16.02%
3	15.86%
4	42.48%
9	12.40%
Total	100.00%

66_véhicule	1
-------------	---

Somme pondération	
28_ENTRETIEN	Somme
0	0.83%
1	12.12%
2	25.49%
3	18.43%
4	37.02%
9	6.12%
Total	100.00%

66_véhicule	1
-------------	---

Somme pondération	
29_PUB	Somme
1	4.30%
2	6.94%
3	9.50%
4	60.03%
9	19.24%
Total	100.00%

66_véhicule	1
-------------	---

Somme pondération	
29_PUB	Somme
0	0.60%
1	5.60%
2	8.92%
3	12.70%
4	57.19%
9	15.00%
Total	100.00%



Pour une description des champs des tableaux et de la codification, se référer à l'annexe B

Automobiles

Volet d'été

Automobiles

Volet d'hiver

66_véhicule	1
-------------	---

Somme pondération	
30_SÉCURITÉ	Somme
0	0.49%
1	32.10%
2	49.87%
3	14.44%
4	2.72%
9	0.39%
Total	100.00%

66_véhicule	1
-------------	---

Somme pondération	
30_SÉCURITÉ	Somme
1	14.57%
2	64.93%
3	16.25%
4	2.71%
9	1.53%
Total	100.00%

66_véhicule	1
-------------	---

Somme pondération	
31_ÇADÉPEND	Somme
HIVERS CARREMENT DANGER	0.21%
(vide)	99.79%
Total	100.00%

66_véhicule	1
-------------	---

Somme pondération	
31_ÇADÉPEND	Somme
0	0.26%
Dangereux l'hiver	0.30%
Hiver non sécuritaire	0.30%
Temps	0.34%
(vide)	98.80%
Total	100.00%

66_véhicule	1
-------------	---

Somme pondération	
32_LARGEUR	Somme
0	0.42%
1	46.80%
2	23.87%
3	21.14%
4	7.45%
9	0.33%
Total	100.00%

66_véhicule	1
-------------	---

Somme pondération	
32_LARGEUR	Somme
1	42.64%
2	29.02%
3	16.89%
4	11.46%
Total	100.00%

Pour une description des champs des tableaux et de la codification, se référer à l'annexe B

Automobiles

Volet d'été

66_véhicule	1
-------------	---

Somme pondération	
39_SECOURS	Somme
0	0.67%
1	28.94%
2	12.71%
3	11.34%
4	8.81%
9	37.54%
Total	100.00%

Automobiles

Volet d'hiver

66_véhicule	1
-------------	---

Somme pondération	
39_SECOURS	Somme
0	0.63%
1	21.98%
2	20.14%
3	12.23%
4	12.55%
9	32.47%
Total	100.00%

66_véhicule	1
-------------	---

Somme pondération	
40_CAMIONSVITE	Somme
0	4.14%
1	29.05%
2	15.39%
3	18.55%
4	28.45%
9	4.41%
Total	100.00%

66_véhicule	1
-------------	---

Somme pondération	
40_CAMIONSVITE	Somme
0	3.34%
1	32.96%
2	14.81%
3	12.34%
4	29.19%
9	7.37%
Total	100.00%

66_véhicule	1
-------------	---

Somme pondération	
41_AUTOSVITE	Somme
0	75.77%
1	8.90%
2	8.09%
3	4.38%
4	2.63%
9	0.24%
Total	100.00%

66_véhicule	1
-------------	---

Somme pondération	
41_AUTOSVITE	Somme
0	74.48%
1	7.20%
2	4.93%
3	4.25%
4	6.06%
9	3.08%
Total	100.00%



Pour une description des champs des tableaux et de la codification, se référer à l'annexe B

Automobiles
Volet d'été

Automobiles
Volet d'hiver

66_véhicule	1
-------------	---

66_véhicule	1
-------------	---

Somme pondération	
36_LIGNESJOUR	Somme
0	0.66%
1	81.97%
2	15.11%
3	1.60%
4	0.66%
9	0.00%
Total	100.00%

Somme pondération	
36_LIGNESJOUR	Somme
1	90.90%
2	5.68%
3	1.53%
4	1.89%
Total	100.00%

66_véhicule	1
-------------	---

66_véhicule	1
-------------	---

Somme pondération	
37_LIGNESNUIT	Somme
0	0.41%
1	63.66%
2	22.66%
3	4.70%
4	1.36%
9	7.21%
Total	100.00%

Somme pondération	
37_LIGNESNUIT	Somme
1	71.84%
2	10.57%
3	6.91%
4	3.30%
9	7.39%
Total	100.00%

66_véhicule	1
-------------	---

66_véhicule	1
-------------	---

Somme pondération	
38_DÉPASSER	Somme
0	0.42%
1	34.75%
2	25.98%
3	16.09%
4	18.62%
9	4.15%
Total	100.00%

Somme pondération	
38_DÉPASSER	Somme
0	2.02%
1	34.97%
2	29.32%
3	15.63%
4	15.86%
9	2.19%
Total	100.00%

Pour une description des champs des tableaux et de la codification, se référer à l'annexe B

Automobiles

Volet d'été

66_véhicule	1
-------------	---

Somme pondération	
42_DÉNEIG	Somme
0	0.83%
1	31.45%
2	33.43%
3	10.13%
4	1.52%
9	22.63%
Total	100.00%

Automobiles

Volet d'hiver

66_véhicule	1
-------------	---

Somme pondération	
42_DÉNEIG	Somme
0	0.60%
1	37.92%
2	42.21%
3	7.53%
4	2.39%
9	9.35%
Total	100.00%

66_véhicule	1
-------------	---

Somme pondération	
43_SEL	Somme
0	0.66%
1	27.96%
2	34.63%
3	11.03%
4	2.50%
9	23.21%
Total	100.00%

66_véhicule	1
-------------	---

Somme pondération	
43_SEL	Somme
0	0.60%
1	35.46%
2	43.10%
3	8.44%
4	2.30%
9	10.10%
Total	100.00%

66_véhicule	1
-------------	---

Somme pondération	
44_SÉCUDÉNEIG	Somme
0	0.66%
1	31.79%
2	30.07%
3	9.61%
4	3.93%
9	23.95%
Total	100.00%

66_véhicule	1
-------------	---

Somme pondération	
44_SÉCUDÉNEIG	Somme
0	0.90%
1	36.16%
2	38.40%
3	8.79%
4	2.46%
9	13.30%
Total	100.00%

Pour une description des champs des tableaux et de la codification, se référer à l'annexe B

Automobiles

Volet d'été

Automobiles

Volet d'hiver

66_véhicule	1
-------------	---

Somme pondération	
39_SECOURS	Somme
0	0.67%
1	28.94%
2	12.71%
3	11.34%
4	8.81%
9	37.54%
Total	100.00%

66_véhicule	1
-------------	---

Somme pondération	
39_SECOURS	Somme
0	0.63%
1	21.98%
2	20.14%
3	12.23%
4	12.55%
9	32.47%
Total	100.00%

66_véhicule	1
-------------	---

Somme pondération	
40_CAMIONSVITE	Somme
0	4.14%
1	29.05%
2	15.39%
3	18.55%
4	28.45%
9	4.41%
Total	100.00%

66_véhicule	1
-------------	---

Somme pondération	
40_CAMIONSVITE	Somme
0	3.34%
1	32.96%
2	14.81%
3	12.34%
4	29.19%
9	7.37%
Total	100.00%

66_véhicule	1
-------------	---

Somme pondération	
41_AUTOSVITE	Somme
0	75.77%
1	8.90%
2	8.09%
3	4.38%
4	2.63%
9	0.24%
Total	100.00%

66_véhicule	1
-------------	---

Somme pondération	
41_AUTOSVITE	Somme
0	74.48%
1	7.20%
2	4.93%
3	4.25%
4	6.06%
9	3.08%
Total	100.00%

Pour une description des champs des tableaux et de la codification, se référer à l'annexe B

Automobiles

Volet d'été

66_véhicule	1
-------------	---

Somme pondération	
45_RÉFECTION	Somme
0	2.17%
1	60.98%
2	29.41%
3	4.28%
5	3.15%
Total	100.00%

Automobiles

Volet d'hiver

66_véhicule	1
-------------	---

Somme pondération	
45_RÉFECTION	Somme
0	0.30%
1	59.37%
2	29.40%
3	5.49%
4	0.67%
5	4.77%
Total	100.00%

66_véhicule	1
-------------	---

Somme pondération	
46_COURBES	Somme
0	1.92%
1	61.72%
2	25.15%
3	6.85%
4	0.34%
5	4.01%
Total	100.00%

66_véhicule	1
-------------	---

Somme pondération	
46_COURBES	Somme
1	57.59%
2	29.80%
3	6.50%
4	1.04%
5	5.07%
Total	100.00%

66_véhicule	1
-------------	---

Somme pondération	
47_PAVAGEACOT	Somme
0	2.34%
1	51.56%
2	27.17%
3	11.30%
4	2.83%
5	4.80%
Total	100.00%

66_véhicule	1
-------------	---

Somme pondération	
47_PAVAGEACOT	Somme
0	0.18%
1	50.08%
2	29.46%
3	12.46%
4	2.83%
5	4.99%
Total	100.00%

Pour une description des champs des tableaux et de la codification, se référer à l'annexe B

Automobiles

Volet d'été

Automobiles

Volet d'hiver

66_véhicule	1
-------------	---

Somme pondération	
48_SIGNAL	Somme
0	1.92%
1	55.01%
2	28.77%
3	8.63%
4	1.41%
5	4.26%
Total	100.00%

66_véhicule	1
-------------	---

Somme pondération	
48_SIGNAL	Somme
1	51.17%
2	33.21%
3	5.89%
4	1.49%
5	8.24%
Total	100.00%

66_véhicule	1
-------------	---

Somme pondération	
49_RÉFLECT	Somme
0	2.13%
1	48.98%
2	24.29%
3	14.48%
4	2.78%
5	7.33%
Total	100.00%

66_véhicule	1
-------------	---

Somme pondération	
49_RÉFLECT	Somme
1	50.94%
2	28.54%
3	5.94%
4	2.72%
5	11.87%
Total	100.00%

66_véhicule	1
-------------	---

Somme pondération	
50_GLISS	Somme
0	1.92%
1	40.43%
2	30.04%
3	10.77%
4	0.90%
5	15.93%
Total	100.00%

66_véhicule	1
-------------	---

Somme pondération	
50_GLISS	Somme
0	0.26%
1	44.86%
2	34.27%
3	5.99%
4	2.16%
5	12.46%
Total	100.00%

Pour une description des champs des tableaux et de la codification, se référer à l'annexe B

Automobiles

Volet d'été

66_véhicule	1
-------------	---

Somme pondération	
51_VOIESDÉPASS	Somme
0	2.42%
1	38.25%
2	26.38%
3	22.52%
4	5.90%
5	4.53%
Total	100.00%

Automobiles

Volet d'hiver

66_véhicule	1
-------------	---

Somme pondération	
51_VOIESDÉPASS	Somme
0	0.60%
1	40.51%
2	24.99%
3	21.94%
4	8.53%
5	3.42%
Total	100.00%

66_véhicule	1
-------------	---

Somme pondération	
52_TÉLÉPHONES	Somme
0	2.91%
1	26.70%
2	18.62%
3	21.41%
4	8.67%
5	21.70%
Total	100.00%

66_véhicule	1
-------------	---

Somme pondération	
52_TÉLÉPHONES	Somme
0	0.56%
1	26.68%
2	19.73%
3	16.02%
4	8.64%
5	28.37%
Total	100.00%

Pour une description des champs des tableaux et de la codification, se référer à l'annexe B

Automobiles

Volet d'été

Automobiles

Volet d'hiver

66_véhicule	1
-------------	---

Somme pondération	
55_AMÉLIOR1	Somme
0	26.82%
5	0.32%
10	2.38%
11	23.56%
12	0.83%
13	3.27%
14	0.98%
15	0.56%
17	3.62%
18	2.31%
20	0.70%
21	0.24%
22	0.94%
23	1.53%
24	2.64%
25	2.48%
28	12.13%
30	2.21%
32	0.32%
33	0.21%
34	0.66%
35	0.17%
37	0.49%
38	0.41%
39	2.44%
41	0.17%
44	0.24%
45	0.49%
47	0.21%
48	0.21%

66_véhicule	1
-------------	---

Somme pondération	
55_AMÉLIOR1	Somme
0	4.65%
8	9.46%
9	5.73%
10	2.02%
11	21.28%
12	2.36%
13	2.31%
14	3.12%
15	0.18%
16	0.30%
17	4.10%
18	1.12%
19	0.34%
23	0.26%
24	1.27%
25	2.97%
28	16.59%
29	2.39%
30	2.35%
32	2.10%
34	1.01%
37	0.26%
38	0.48%
39	0.90%
40	0.56%
41	0.60%
44	1.82%
45	1.00%
48	0.75%
49	0.30%

Pour une description des champs des tableaux et de la codification, se référer à l'annexe B

Automobiles
 Volet d'été

Somme pondération	
55_AMÉLIOR1	Somme
49	2.93%
50	0.21%
51	0.53%
52	0.00%
53	0.53%
54	0.17%
55	0.24%
56	0.41%
57	0.32%
58	0.32%
59	0.32%
61	0.00%
62	0.49%
Total	100.00%

Automobiles
 Volet d'hiver

Somme pondération	
55_AMÉLIOR1	Somme
50	0.30%
53	0.18%
55	0.71%
56	0.78%
58	0.83%
61	0.52%
64	2.14%
65	0.30%
(vide)	1.68%
Total	100.00%

66_véhicule	1
-------------	---

Somme pondération	
56_AMÉLIOR2	Somme
0	84.41%
10	1.43%
11	2.97%
13	0.17%
14	0.21%
17	1.72%
18	1.36%
21	0.24%
24	0.58%
25	0.80%
28	1.43%
34	0.56%
37	0.32%
39	0.76%
44	0.24%
45	0.24%

66_véhicule	1
-------------	---

Somme pondération	
56_AMÉLIOR2	Somme
0	83.46%
10	0.63%
11	1.42%
12	0.78%
14	0.78%
17	2.20%
18	1.53%
20	0.26%
21	0.53%
23	0.45%
24	0.34%
25	1.08%
28	1.98%
29	1.08%
30	0.53%
32	0.56%

Pour une description des champs des tableaux et de la codification, se référer à l'annexe B

Automobiles

Volet d'été

66_véhicule	1
-------------	---

Somme pondération	
56_AMÉLIOR2	Somme
47	0.32%
48	0.24%
49	0.49%
51	0.32%
53	0.34%
55	0.34%
60	0.24%
63	0.24%
Total	100.00%

Automobiles

Volet d'hiver

66_véhicule	1
-------------	---

Somme pondération	
56_AMÉLIOR2	Somme
37	0.30%
44	0.18%
49	0.30%
52	0.34%
56	0.18%
64	0.79%
(vide)	0.30%
Total	100.00%

66_véhicule	1
-------------	---

Somme pondération	
57_AMÉLIOR3	Somme
0	97.77%
10	0.32%
12	0.17%
17	0.58%
23	0.21%
34	0.17%
37	0.32%
52	0.21%
55	0.24%
Total	100.00%

66_véhicule	1
-------------	---

Somme pondération	
57_AMÉLIOR3	Somme
0	96.76%
10	0.18%
21	0.45%
22	0.18%
24	0.26%
25	0.30%
28	0.37%
34	0.34%
50	0.34%
55	0.26%
64	0.26%
(vide)	0.30%
Total	100.00%

Pour une description des champs des tableaux et de la codification, se référer à l'annexe B

Automobiles

Volet d'été

66_véhicule	1
-------------	---

Somme pondération	
58_AMÉLIOR4	Somme
(vide)	100.00%
Total	100.00%

Automobiles

Volet d'hiver

66_véhicule	1
-------------	---

Somme pondération	
58_AMÉLIOR4	Somme
(vide)	100.00%
Total	100.00%

66_véhicule	1
-------------	---

Somme pondération	
59_AMÉLIORAUTR	Somme
0	73.54%
8	20.30%
9	5.68%
(vide)	0.49%
Total	100.00%

66_véhicule	1
-------------	---

Somme pondération	
59_AMÉLIORAUTR	Somme
0	94.27%
8	3.33%
9	2.40%
Total	100.00%

66_véhicule	1
-------------	---

Somme pondération	
60_PAYAGE	Somme
0	47.14%
1	9.42%
2	16.16%
3	3.43%
4	2.21%
5	16.42%
10	3.97%
15	0.21%
20	0.56%
50	0.24%
101	0.24%
Total	100.00%

66_véhicule	1
-------------	---

Somme pondération	
60_PAYAGE	Somme
0	42.33%
1	14.34%
2	14.56%
3	3.24%
4	0.81%
5	16.04%
7	0.60%
10	5.68%
15	0.86%
20	1.54%
Total	100.00%



Pour une description des champs des tableaux et de la codification, se référer à l'annexe B.

Automobiles

Volet d'été

Automobiles

Volet d'hiver

66_véhicule	1
-------------	---

Somme pondération	
61_KILOM	Somme
0	4.87%
1	0.32%
2	0.17%
3	0.24%
4	0.32%
5	0.49%
6	0.32%
7	0.32%
8	0.56%
10	3.59%
12	1.83%
13	0.24%
14	0.24%
15	5.47%
17	0.53%
18	0.64%
20	15.40%
22	0.94%
24	0.53%
25	12.59%
28	0.32%
30	12.20%
35	5.55%
36	0.24%
40	7.71%
45	0.97%
48	0.21%
50	8.65%
53	0.24%
55	0.24%
58	0.24%
60	4.82%
65	0.45%
70	0.98%

66_véhicule	1
-------------	---

Somme pondération	
61_KILOM	Somme
0	1.83%
2	0.60%
3	0.53%
5	0.67%
10	2.62%
12	1.91%
13	0.30%
14	0.30%
15	4.37%
20	12.42%
21	0.34%
22	1.12%
24	0.63%
25	12.75%
28	1.27%
30	13.23%
32	0.30%
35	6.84%
38	0.34%
40	7.34%
42	0.18%
45	2.53%
48	0.30%
50	8.93%
55	1.53%
60	4.28%
70	2.56%
75	2.05%
80	1.64%
85	0.26%
90	0.37%
99	5.49%
(vide)	0.18%
Total	100.00%



Pour une description des champs des tableaux et de la codification, se référer à l'annexe B

Automobiles

Volet d'été

Automobiles

Volet d'hiver

66_véhicule	1
-------------	---

Somme pondération	
61_KILOM	Somme
75	0.49%
76	0.24%
80	1.69%
99	0.24%
100	2.22%
140	0.21%
150	0.87%
160	0.17%
175	0.24%
200	0.70%
250	0.24%
335	0.24%
Total	100.00%

66_véhicule	1
-------------	---

Somme pondération	
62_CODE	Somme
G0A	2.08%
G0B	0.24%
G0L	0.17%
G0M	0.17%
G0R	0.21%
G0S	1.26%
G0T	0.24%
G0V	1.37%
G0W	1.39%
G0X	0.32%
G1B	0.56%
G1C	0.41%
G1E	0.24%
G1G	0.56%
G1H	0.21%
G1J	0.32%
G1K	0.49%
G1L	0.17%
G1M	0.24%
G1P	0.17%
G1S	0.66%
G1V	0.97%
G1X	0.32%

66_véhicule	1
-------------	---

Somme pondération	
62_CODE	Somme
E7B	0.30%
G0A	2.49%
G0B	0.63%
G0C	0.18%
G0E	0.18%
G0I	0.63%
G0L	0.18%
G0M	0.18%
G0N	0.83%
G0R	0.56%
G0S	0.86%
G0V	2.43%
G0W	7.03%
G0X	1.08%
G1C	0.97%
G1E	0.67%
G1G	1.79%
G1H	0.55%
G1J	0.60%
G1K	0.18%
G1L	1.31%
G1P	0.30%
G1R	0.48%

Pour une description des champs des tableaux et de la codification, se référer à l'annexe B

Automobiles

Volet d'été

Automobiles

Volet d'hiver

66_véhicule	1
-------------	---

Somme pondération	
62_CODE	Somme
G2A	0.56%
G2B	0.70%
G2E	0.38%
G2G	0.45%
G3A	0.32%
G3K	0.32%
G4L	0.24%
G5L	0.17%
G6J	0.24%
G6K	1.05%
G6V	0.66%
G6X	0.24%
G6Z	0.88%
G7B	1.20%
G7G	2.37%
G7H	4.11%
G7J	1.05%
G7K	0.24%
G7S	3.21%
G7X	2.29%
G7Z	0.24%
G8A	0.56%
G8B	2.07%
G8C	0.59%
G8D	0.21%
G8H	0.21%
G8J	0.38%
G8K	1.00%
G8L	0.42%
G8M	0.38%
G8N	0.42%
G8P	0.21%
G9A	0.17%
H2C	0.17%
H2J	0.56%
H2L	0.32%
H2W	0.24%
H3E	0.17%
H7W	0.32%

66_véhicule	1
-------------	---

Somme pondération	
62_CODE	Somme
G1S	0.26%
G1V	0.86%
G1W	0.56%
G1X	0.56%
G1Y	0.18%
G2B	1.23%
G2C	0.45%
G2E	0.18%
G2G	0.45%
G2H	0.34%
G2K	0.48%
G2L	0.26%
G2N	0.52%
G3A	1.33%
G3E	0.26%
G4R	0.30%
G5Y	0.37%
G6E	0.60%
G6T	0.26%
G6V	0.00%
G6W	0.60%
G6X	0.30%
G6Z	0.48%
G7A	0.30%
G7B	2.47%
G7G	1.87%
G7H	7.69%
G7J	1.45%
G7N	0.34%
G7P	0.30%
G7Q	0.30%
G7S	1.87%
G7T	0.30%
G7X	3.21%
G7Z	0.26%
G8A	0.53%
G8B	6.64%
G8C	1.05%
G8H	3.13%

Pour une description des champs des tableaux et de la codification, se référer à l'annexe B

Automobiles

Volet d'été

66_véhicule	1
-------------	---

Somme pondération	
62_CODE	Somme
H8Y	0.32%
H9P	0.32%
J0L	0.32%
J0N	0.32%
J0Y	0.21%
J1E	0.32%
J2J	0.32%
J3E	0.24%
J3G	0.24%
J3M	0.32%
J4G	0.32%
J4W	0.24%
J5A	0.32%
J5R	0.24%
J7R	0.21%
J9X	0.17%
(vide)	53.43%
Total	100.00%

Automobiles

Volet d'hiver

66_véhicule	1
-------------	---

Somme pondération	
62_CODE	Somme
G8J	1.35%
G8K	0.97%
G8L	0.89%
G8M	1.32%
G8N	0.26%
G8P	0.30%
G8W	0.26%
G8Y	0.78%
G9T	0.30%
H1H	0.30%
H1Y	0.30%
H2L	0.30%
H2M	0.26%
H2S	0.30%
H2V	0.26%
H3C	0.30%
H3E	0.18%
H3L	0.18%
H7A	0.26%
H7G	0.30%
H7N	0.26%
H7V	0.30%
H7Y	0.18%
H8R	0.30%
J0B	0.26%
J0E	0.18%
J0K	0.83%
J0L	0.26%
J0M	0.26%
J0S	0.30%
J1A	0.26%
J1N	0.48%
J2B	0.30%
J2S	0.30%
J3J	0.26%
J3L	0.26%
J3R	0.34%
J3Y	0.30%

Pour une description des champs des tableaux et de la codification, se référer à l'annexe B

Automobiles

Volet d'été

Automobiles

Volet d'hiver

66_véhicule	1
-------------	---

Somme pondération	
62_CODE	Somme
J4B	0.30%
J4T	0.30%
J4X	0.18%
J5F	0.30%
J5R	0.30%
J5W	0.30%
J6J	0.60%
J7V	0.37%
J8T	0.34%
J9K	0.26%
K9M	0.00%
V2T	0.30%
(vide)	14.47%
Total	100.00%

66_véhicule	1
-------------	---

Somme pondération	
63_VILLE	Somme
0	0.17%
ALLEMAGNE	0.21%
ALMA	1.97%
ANCIENNE-LORETTE	0.00%
ANGLETERRE	0.24%
BAIE ST-PAUL	0.17%
BAIE-COMEAU	0.56%
BEAUPORT	1.43%
BELGIQUE	0.53%
BELLEFEUILLE	0.32%
CAP ROUGE	0.32%
CHAMBORD	0.21%
CHARLESBOURG	0.32%
CHARLESBOURG	0.41%
CHATREAUQUAY	0.21%
CHIBOUGAMEAU	0.24%
CHICOITIMI	0.32%
CHICOUTIMI	7.84%
DISRAELI	0.24%
DOLBEAU	0.38%
ESTRIE	0.24%
FALARDEAU	0.24%
FRANCE	1.12%
66_véhicule	1

66_véhicule	1
-------------	---

Somme pondération	
63_VILLE	Somme
0	0.26%
Alma	0.97%
Beauport	0.34%
Bejin (Alma)	0.34%
Bellechasse	0.18%
Cap-Rouge	0.18%
Charlebourg	1.12%
Chateauguay	0.30%
Châteauguay	0.26%
Chibougameau	0.82%
Chicoutimi	3.32%
Delson	0.30%
Drummondville	0.18%
États-Unis	0.30%
Floride	0.30%
g8b	0.26%
Gaspésie	0.30%
Gatineau	0.34%
Iberville Station	0.26%
Ile d'Orléan	0.18%
Jonquière	1.79%
La Baie	0.90%
La Pocatière	0.26%
66_véhicule	1

Pour une description des champs des tableaux et de la codification, se référer à l'annexe B

Automobiles

Volet d'été

Somme pondération	
63_VILLE	Somme
G7X	0.32%
GRANDE-BAIE	0.17%
GRAND-MERE	0.17%
HEBERVILLE	0.17%
HULL	0.56%
JOLIETTE	0.24%
JONQUIERE	4.18%
KAMOURASKA	0.32%
LA BAIE	1.29%
LA TUQUE	0.00%
LABAIE	0.17%
LAC DORE	0.17%
LAC KENOGAMI	0.32%
LAC ROUGE	0.17%
LAC ST-JEAN	0.66%
LAC-SAINT-CHARLES	0.17%
LAC-ST-CHARLES	0.21%
LAC-ST-JEAN	0.34%
LASALLE	0.17%
LATERRIERE	0.70%
LAVAL	0.73%
LE GARDEUR	0.17%
LES CEDRES	0.17%
LEVIS	0.17%
LORETTEVILLE	0.00%
MANITOBA	0.24%
MONTREAL	2.48%
NEUCHATEL	0.32%
NORMANDIN	0.21%
OUJE-BOUGOUMOU	0.24%
PARIS	0.45%
PONACANA	0.17%
PONT-ROUGE	0.34%
PORTNEUF	0.24%
QUEBEC	7.91%
QUEBEEC	0.21%
QUEVILLON	0.21%
RIMOUSKI	0.00%
ROBERVAL	0.80%
SEPT-ILES	0.24%
SHERBROOKE	0.24%
SHIPSHAW	0.32%
ST-AMALACHIE	0.21%
ST-ANDRE	0.21%

Automobiles

Volet d'hiver

Somme pondération	
63_VILLE	Somme
Lac au Sable	0.30%
Lac Beauport	0.78%
Lac St-Charles	0.30%
Lac St-Jean	0.56%
Lac-Beauport	0.18%
L'Ascension	0.26%
Laterrière	0.30%
Melocheville	0.30%
Metaketchouan	0.18%
Montréal	1.16%
Neufchatel	0.18%
Nicolet	0.18%
Normandin	0.56%
Québec	4.15%
Roberval	0.18%
Saguenay	0.30%
Sillery	0.18%
St-Bruno	0.56%
Ste-Foy	0.56%
Ste-Hyacinthe	0.93%
Ste-Julie	0.30%
Steneham	0.18%
St-Félicien	0.26%
St-Féréol	0.26%
St-François	0.26%
St-Fulgence	0.30%
St-Honoré	0.30%
St-Hubatd	0.30%
St-Hubert	0.30%
St-Lambert	0.30%
St-Mathias	0.26%
Stoneham	0.37%
St-Philomène	0.30%
St-Raymond	0.30%
Val Béclair	0.34%
Valcourt	0.18%
Victoriaville	0.30%
(vide)	69.60%
Total	100.00%

Pour une description des champs des tableaux et de la codification, se référer à l'annexe B

Automobiles

Volet d'été

66_véhicule	1
-------------	---

Somme pondération	
63_VILLE	Somme
ST-BRUNO	0.17%
STE-FOY	1.43%
STE-MONIQUE	0.34%
ST-FELICIEN	1.14%
ST-GEORGE	0.21%
ST-HONORE	0.41%
ST-HYACINTHE	0.17%
ST-JEAN-CHRISOSTOME	0.17%
ST-JEAN-CHRYSOSTOME	0.45%
ST-JEAN-DE-BREBEUF	0.21%
ST-LEONARD	0.24%
ST-NICOLAS	0.79%
ST-PRIME	0.17%
ST-ROMUALD	0.24%
TERREBONNE	0.24%
THETFORD MINES	0.17%
TORONTO	0.21%
TROIS-RIVIERE	0.24%
TROIS-RIVIERES	0.77%
VAL BELAIR	0.32%
VICTORIAVILLE	0.17%
(vide)	47.17%
Total	100.00%

Automobiles

Volet d'hiver

66_véhicule	1
-------------	---

Somme pondération	
63_VILLE	Somme

66_véhicule	1
-------------	---

Somme pondération	
64_ÂGE	Somme
0	1.81%
1	7.39%
2	20.05%
3	28.08%
4	25.77%
5	10.06%
6	6.84%
Total	100.00%

66_véhicule	1
-------------	---

Somme pondération	
64_ÂGE	Somme
0	2.16%
1	6.35%
2	21.07%
3	25.69%
4	25.96%
5	14.71%
6	4.07%
Total	100.00%



Pour une description des champs des tableaux et de la codification, se référer à l'annexe B

Camions

Volet d'été

66_véhicule	2
-------------	---

Somme pondération	
1_SITE	Somme
0	0.51%
1	48.72%
2	50.77%
Total	100.00%

Camions

Volet d'hiver

66_véhicule	2
-------------	---

Somme pondération	
1_SITE	Somme
0	1.30%
1	5.90%
2	5.59%
3	7.31%
4	7.49%
5	12.83%
6	16.83%
7	7.04%
8	15.00%
9	7.94%
10	9.61%
21	3.16%
Total	100.00%

66_véhicule	2
-------------	---

Somme pondération	
2_DIRECTION	Somme
0	0.51%
1	50.41%
2	49.08%
Total	100.00%

66_véhicule	2
-------------	---

Somme pondération	
2_DIRECTION	Somme
0	2.99%
1	42.81%
2	54.20%
Total	100.00%

66_véhicule	2
-------------	---

Somme pondération	
3_DATE	Somme
24	72.53%
26	27.47%
Total	100.00%

66_véhicule	2
-------------	---

Somme pondération	
3_DATE	Somme
19	63.99%
21	36.01%
Total	100.00%

Pour une description des champs des tableaux et de la codification, se référer à l'annexe B

Camions

Volet d'été

Camions

Volet d'hiver

66_véhicule	2
-------------	---

Somme pondération	
5_SEXE	Somme
0	4.03%
1	95.61%
2	0.36%
Total	100.00%

66_véhicule	2
-------------	---

Somme pondération	
5_SEXE	Somme
0	5.88%
1	92.51%
2	1.61%
Total	100.00%

66_véhicule	2
-------------	---

Somme pondération	
6_OCCUPANTS	Somme
0	4.06%
1	86.26%
2	8.58%
36	0.36%
47	0.74%
Total	100.00%

66_véhicule	2
-------------	---

Somme pondération	
6_OCCUPANTS	Somme
0	7.56%
1	80.85%
2	10.10%
3	0.62%
4	0.87%
Total	100.00%



Pour une description des champs des tableaux et de la codification, se référer à l'annexe B

Camions

Volet d'été

Camions

Volet d'hiver

66_véhicule	2
-------------	---

Somme pondération	
9_TYPE	Somme
0	3.78%
31	6.49%
32	1.59%
34	1.36%
35	23.28%
36	55.79%
37	0.00%
38	1.55%
39	5.82%
(vide)	0.33%
Total	100.00%

66_véhicule	2
-------------	---

Somme pondération	
9_TYPE	Somme
0	0.62%
31	11.52%
32	3.12%
33	2.28%
34	6.13%
35	26.44%
36	46.25%
38	0.69%
39	2.95%
Total	100.00%

66_véhicule	2
-------------	---

Somme pondération	
10_ROUTEHAB	Somme
0	0.00%
1	49.69%
2	50.31%
Total	100.00%

66_véhicule	2
-------------	---

Somme pondération	
10_ROUTEHAB	Somme
1	58.77%
2	41.23%
Total	100.00%

66_véhicule	2
-------------	---

Somme pondération	
11_ROUTEACT	Somme
0	0.00%
1	62.83%
2	37.17%
Total	100.00%

66_véhicule	2
-------------	---

Somme pondération	
11_ROUTEACT	Somme
1	74.30%
2	25.70%
Total	100.00%

Pour une description des champs des tableaux et de la codification, se référer à l'annexe B

Camions

Volet d'été

66_véhicule	2
-------------	---

Somme pondération	
12_MOTIF	Somme
0	4.39%
2	92.80%
3	1.61%
9	1.20%
Total	100.00%

Camions

Volet d'hiver

66_véhicule	2
-------------	---

Somme pondération	
12_MOTIF	Somme
0	1.89%
1	0.62%
2	96.80%
3	0.69%
Total	100.00%

66_véhicule	2
-------------	---

Somme pondération	
13_FRÉQ	Somme
0	1.37%
1	9.62%
2	0.84%
3	0.51%
4	0.87%
5	0.51%
6	1.07%
7	0.00%
8	0.00%
10	2.58%
12	0.00%
14	0.00%
15	0.00%
16	0.00%
18	0.00%
20	3.97%
24	0.00%
25	0.33%
30	1.07%
40	0.71%
50	3.19%
60	0.00%
70	0.00%
80	0.00%
99	73.35%
Total	100.00%

66_véhicule	2
-------------	---

Somme pondération	
13_FRÉQ	Somme
0	0.87%
1	6.28%
2	2.90%
5	0.69%
6	1.99%
8	0.62%
10	3.15%
12	1.37%
20	4.53%
24	0.30%
30	1.61%
40	2.31%
50	3.05%
52	0.30%
60	1.43%
75	0.62%
80	1.79%
99	66.18%
Total	100.00%



Pour une description des champs des tableaux et de la codification, se référer à l'annexe B

Camions
Volet d'été

Camions
Volet d'hiver

66_véhicule	2
-------------	---

66_véhicule	2
-------------	---

Somme pondération	
14_ACCIDENT	Somme
1	3.27%
2	96.73%
Total	100.00%

Somme pondération	
14_ACCIDENT	Somme
1	3.73%
2	96.27%
Total	100.00%

66_véhicule	2
-------------	---

66_véhicule	2
-------------	---

Somme pondération	
15_FOIS	Somme
0	96.73%
1	3.27%
Total	100.00%

Somme pondération	
15_FOIS	Somme
0	96.28%
1	2.80%
2	0.92%
Total	100.00%

66_véhicule	2
-------------	---

66_véhicule	2
-------------	---

Somme pondération	
16_GRAVITÉ	Somme
0	96.73%
1	1.92%
2	0.84%
3	0.51%
Total	100.00%

Somme pondération	
16_GRAVITÉ	Somme
0	96.28%
1	3.03%
2	0.69%
Total	100.00%

Pour une description des champs des tableaux et de la codification, se référer à l'annexe B

Camions

Volet d'été

66_véhicule	2
-------------	---

Somme pondération	
17_ENDROIT	Somme
0	0.74%
25 KM PLUS LOIN	0.51%
5 KM + LOIN QUE LA 169	0.00%
INTERSECTION 169 ET 175	0.74%
LAC LORENZO	0.33%
LAC-CLEMENT	0.51%
(vide)	97.16%
Total	100.00%

Camions

Volet d'hiver

66_véhicule	2
-------------	---

Somme pondération	
17_ENDROIT	Somme
Camp Mercier	0.69%
Charlebourg	0.62%
Km 175 et Km 97	0.62%
Km 186	0.30%
(vide)	97.77%
Total	100.00%

66_véhicule	2
-------------	---

Somme pondération	
18_CAUSE	Somme
0	96.73%
1	0.00%
4	1.07%
6	0.33%
7	0.84%
8	1.03%
Total	100.00%

66_véhicule	2
-------------	---

Somme pondération	
18_CAUSE	Somme
0	96.53%
1	0.87%
4	2.29%
7	0.30%
Total	100.00%

66_véhicule	2
-------------	---

Somme pondération	
19_AUTRECAUSE	Somme
0	0.74%
L'HIVER, LA NEIGE	0.51%
SUICIDE	0.51%
(vide)	98.23%
Total	100.00%

66_véhicule	2
-------------	---

Somme pondération	
19_AUTRECAUSE	Somme
Accrochage	0.69%
Endormis	0.25%
Trafic arrêter	0.62%
Virage	0.62%
(vide)	97.82%
Total	100.00%

Pour une description des champs des tableaux et de la codification, se référer à l'annexe B

Camions

Volet d'été

Camions

Volet d'hiver

66_véhicule	2
-------------	---

Somme pondération	
20_RAPIDITÉ	Somme
0	97.06%
1	0.84%
2	1.77%
3	0.33%
Total	100.00%

66_véhicule	2
-------------	---

Somme pondération	
20_RAPIDITÉ	Somme
0	96.90%
1	1.24%
2	0.99%
3	0.87%
Total	100.00%

66_véhicule	2
-------------	---

Somme pondération	
21_TEMPS	Somme
0	97.38%
10	0.51%
15	0.74%
20	0.51%
45	0.51%
99	0.33%
Total	100.00%

66_véhicule	2
-------------	---

Somme pondération	
21_TEMPS	Somme
0	97.89%
10	0.56%
15	0.69%
90	0.87%
Total	100.00%

66_véhicule	2
-------------	---

Somme pondération	
23_CLIMAT	Somme
0	0.51%
1	9.44%
2	22.45%
3	14.90%
4	48.67%
9	4.03%
Total	100.00%

66_véhicule	2
-------------	---

Somme pondération	
23_CLIMAT	Somme
1	13.25%
2	20.08%
3	15.00%
4	51.37%
9	0.30%
Total	100.00%



Pour une description des champs des tableaux et de la codification, se référer à l'annexe B

Camions
Volet d'été

Camions
Volet d'hiver

66_véhicule	2
-------------	---

66_véhicule	2
-------------	---

Somme pondération	
24_CAMIONS	Somme
0	0.33%
1	4.29%
2	2.59%
3	10.91%
4	47.68%
9	34.20%
Total	100.00%

Somme pondération	
24_CAMIONS	Somme
1	2.05%
2	2.23%
3	5.35%
4	71.00%
9	19.38%
Total	100.00%

66_véhicule	2
-------------	---

66_véhicule	2
-------------	---

Somme pondération	
25_ANIMAL	Somme
1	21.12%
2	20.53%
3	20.71%
4	34.26%
9	3.39%
Total	100.00%

Somme pondération	
25_ANIMAL	Somme
1	13.19%
2	27.02%
3	21.48%
4	37.32%
9	0.99%
Total	100.00%

66_véhicule	2
-------------	---

66_véhicule	2
-------------	---

Somme pondération	
26_AUTRESCOND	Somme
1	33.15%
2	24.92%
3	13.26%
4	25.30%
9	3.37%
Total	100.00%

Somme pondération	
26_AUTRESCOND	Somme
0	0.25%
1	27.99%
2	25.01%
3	20.27%
4	25.10%
9	1.37%
Total	100.00%

Pour une description des champs des tableaux et de la codification, se référer à l'annexe B

Camions
 Volet d'été

Camions
 Volet d'hiver

66_véhicule	2
-------------	---

Somme pondération	
27_VITESSE	Somme
1	10.96%
2	14.15%
3	15.81%
4	54.51%
9	4.57%
Total	100.00%

66_véhicule	2
-------------	---

Somme pondération	
27_VITESSE	Somme
1	16.65%
2	15.42%
3	19.67%
4	47.32%
9	0.94%
Total	100.00%

66_véhicule	2
-------------	---

Somme pondération	
28_ENTRETIEN	Somme
1	4.62%
2	19.03%
3	20.27%
4	41.55%
9	14.53%
Total	100.00%

66_véhicule	2
-------------	---

Somme pondération	
28_ENTRETIEN	Somme
0	1.31%
1	6.68%
2	16.55%
3	18.22%
4	47.56%
9	9.68%
Total	100.00%

66_véhicule	2
-------------	---

Somme pondération	
29_PUB	Somme
1	6.72%
2	6.64%
3	9.28%
4	57.10%
9	20.26%
Total	100.00%

66_véhicule	2
-------------	---

Somme pondération	
29_PUB	Somme
0	0.87%
1	7.19%
2	5.34%
3	10.02%
4	55.95%
9	20.63%
Total	100.00%



Pour une description des champs des tableaux et de la codification, se référer à l'annexe B

Camions

Volet d'été

Camions

Volet d'hiver

66_véhicule	2
-------------	---

Somme pondération	
30_SÉCURITÉ	Somme
1	35.11%
2	50.27%
3	10.39%
4	3.51%
9	0.71%
Total	100.00%

66_véhicule	2
-------------	---

Somme pondération	
30_SÉCURITÉ	Somme
0	0.62%
1	22.16%
2	65.21%
3	9.72%
4	2.29%
Total	100.00%

66_véhicule	2
-------------	---

Somme pondération	
31_ÇADÉPEND	Somme
0	0.75%
(vide)	99.25%
Total	100.00%

66_véhicule	2
-------------	---

Somme pondération	
31_ÇADÉPEND	Somme
(vide)	100.00%
Total	100.00%

66_véhicule	2
-------------	---

Somme pondération	
32_LARGEUR	Somme
0	0.54%
1	52.21%
2	25.05%
3	14.42%
4	7.24%
9	0.54%
Total	100.00%

66_véhicule	2
-------------	---

Somme pondération	
32_LARGEUR	Somme
1	61.23%
2	19.51%
3	10.46%
4	8.50%
9	0.30%
Total	100.00%



Pour une description des champs des tableaux et de la codification, se référer à l'annexe B

Camions
Volet d'été

Camions
Volet d'hiver

66_véhicule	2
-------------	---

66_véhicule	2
-------------	---

Somme pondération	
33_ACCOT	Somme
1	45.97%
2	19.54%
3	14.66%
4	18.95%
9	0.88%
Total	100.00%

Somme pondération	
33_ACCOT	Somme
1	47.13%
2	18.68%
3	23.13%
4	9.51%
9	1.54%
Total	100.00%

66_véhicule	2
-------------	---

66_véhicule	2
-------------	---

Somme pondération	
34_VOIES	Somme
1	51.86%
2	21.71%
3	15.64%
4	9.73%
9	1.05%
Total	100.00%

Somme pondération	
34_VOIES	Somme
0	2.24%
1	48.02%
2	20.36%
3	21.46%
4	7.61%
9	0.30%
Total	100.00%

66_véhicule	2
-------------	---

66_véhicule	2
-------------	---

Somme pondération	
35_TROPPRÉS	Somme
1	47.69%
2	19.01%
3	12.74%
4	17.41%
9	3.16%
Total	100.00%

Somme pondération	
35_TROPPRÉS	Somme
1	43.09%
2	21.19%
3	21.68%
4	11.50%
9	2.54%
Total	100.00%

Pour une description des champs des tableaux et de la codification, se référer à l'annexe B

Camions

Volet d'été

66_véhicule	2
-------------	---

Somme pondération	
36_LIGNESJOUR	Somme
1	83.48%
2	14.83%
3	1.17%
9	0.51%
Total	100.00%

Camions

Volet d'hiver

66_véhicule	2
-------------	---

Somme pondération	
36_LIGNESJOUR	Somme
1	91.73%
2	5.50%
3	1.85%
9	0.92%
Total	100.00%

66_véhicule	2
-------------	---

Somme pondération	
37_LIGNESNUIT	Somme
1	75.94%
2	15.38%
3	2.62%
4	2.98%
9	3.09%
Total	100.00%

66_véhicule	2
-------------	---

Somme pondération	
37_LIGNESNUIT	Somme
0	0.69%
1	75.23%
2	11.10%
3	8.92%
4	0.92%
9	3.15%
Total	100.00%

66_véhicule	2
-------------	---

Somme pondération	
38_DÉPASSER	Somme
0	0.66%
1	32.08%
2	18.87%
3	12.24%
4	16.61%
9	19.55%
Total	100.00%

66_véhicule	2
-------------	---

Somme pondération	
38_DÉPASSER	Somme
0	3.35%
1	39.06%
2	19.37%
3	11.96%
4	17.90%
9	8.37%
Total	100.00%

Pour une description des champs des tableaux et de la codification, se référer à l'annexe B

Camions

Volet d'été

Camions

Volet d'hiver

66_véhicule	2
-------------	---

Somme pondération	
39_SECOURS	Somme
0	0.33%
1	39.56%
2	10.75%
3	6.91%
4	8.21%
9	34.25%
Total	100.00%

66_véhicule	2
-------------	---

Somme pondération	
39_SECOURS	Somme
0	3.72%
1	38.48%
2	17.25%
3	10.02%
4	7.05%
9	23.48%
Total	100.00%

66_véhicule	2
-------------	---

Somme pondération	
40_CAMIONSVITE	Somme
0	84.40%
1	0.88%
3	0.86%
4	6.38%
9	7.49%
Total	100.00%

66_véhicule	2
-------------	---

Somme pondération	
40_CAMIONSVITE	Somme
0	59.13%
1	5.86%
2	2.23%
3	1.17%
4	14.55%
9	17.06%
Total	100.00%

66_véhicule	2
-------------	---

Somme pondération	
41_AUTOSVITE	Somme
0	0.66%
1	61.81%
2	17.63%
3	11.15%
4	7.23%
9	1.53%
Total	100.00%

66_véhicule	2
-------------	---

Somme pondération	
41_AUTOSVITE	Somme
0	5.46%
1	57.14%
2	14.61%
3	8.86%
4	12.11%
9	1.83%
Total	100.00%

Pour une description des champs des tableaux et de la codification, se référer à l'annexe B

Camions

Volet d'été

66_véhicule	2
-------------	---

Somme pondération	
42_DÉNEIG	Somme
1	28.77%
2	41.37%
3	12.43%
4	3.21%
9	14.22%
Total	100.00%

66_véhicule	2
-------------	---

Somme pondération	
43_SEL	Somme
1	27.57%
2	37.55%
3	16.78%
4	3.87%
9	14.22%
Total	100.00%

66_véhicule	2
-------------	---

Somme pondération	
44_SÉCUDÉNEIG	Somme
1	40.40%
2	31.28%
3	10.95%
4	2.63%
9	14.73%
Total	100.00%

Camions

Volet d'hiver

66_véhicule	2
-------------	---

Somme pondération	
42_DÉNEIG	Somme
0	0.69%
1	44.88%
2	36.26%
3	8.08%
4	0.92%
9	9.16%
Total	100.00%

66_véhicule	2
-------------	---

Somme pondération	
43_SEL	Somme
0	0.69%
1	42.40%
2	35.41%
3	10.86%
4	1.48%
9	9.16%
Total	100.00%

66_véhicule	2
-------------	---

Somme pondération	
44_SÉCUDÉNEIG	Somme
0	0.94%
1	47.39%
2	32.81%
3	4.58%
4	1.59%
9	12.69%
Total	100.00%

Pour une description des champs des tableaux et de la codification, se référer à l'annexe B

Camions
 Volet d'été

66_véhicule	2
-------------	---

Somme pondération	
45_RÉFECTION	Somme
0	0.33%
1	58.26%
2	34.69%
3	2.94%
4	0.85%
5	2.92%
Total	100.00%

Camions
 Volet d'hiver

66_véhicule	2
-------------	---

Somme pondération	
45_RÉFECTION	Somme
1	59.69%
2	28.77%
3	4.77%
4	1.24%
5	5.53%
Total	100.00%

66_véhicule	2
-------------	---

Somme pondération	
46_COURBES	Somme
0	0.84%
1	58.43%
2	27.42%
3	9.06%
4	1.17%
5	3.07%
Total	100.00%

66_véhicule	2
-------------	---

Somme pondération	
46_COURBES	Somme
1	60.40%
2	25.13%
3	9.01%
4	0.56%
5	4.91%
Total	100.00%

66_véhicule	2
-------------	---

Somme pondération	
47_PAVAGEACOT	Somme
0	0.85%
1	46.78%
2	28.16%
3	17.36%
4	3.76%
5	3.09%
Total	100.00%

66_véhicule	2
-------------	---

Somme pondération	
47_PAVAGEACOT	Somme
0	0.92%
1	54.83%
2	24.54%
3	13.02%
4	1.16%
5	5.53%
Total	100.00%



Pour une description des champs des tableaux et de la codification, se référer à l'annexe B

Camions
Volet d'été

Camions
Volet d'hiver

66_véhicule	2
-------------	---

66_véhicule	2
-------------	---

Somme pondération	
48_SIGNAL	Somme
0	0.85%
1	47.25%
2	40.63%
3	5.31%
4	0.69%
5	5.29%
Total	100.00%

Somme pondération	
48_SIGNAL	Somme
1	57.26%
2	28.38%
3	4.88%
4	1.48%
5	8.01%
Total	100.00%

66_véhicule	2
-------------	---

66_véhicule	2
-------------	---

Somme pondération	
49_RÉFLECT	Somme
0	0.84%
1	47.79%
2	34.75%
3	10.30%
4	1.88%
5	4.43%
Total	100.00%

Somme pondération	
49_RÉFLECT	Somme
0	0.62%
1	49.59%
2	29.39%
3	7.41%
4	1.53%
5	11.47%
Total	100.00%

66_véhicule	2
-------------	---

66_véhicule	2
-------------	---

Somme pondération	
50_GLISS	Somme
0	1.20%
1	39.14%
2	34.91%
3	9.87%
4	0.84%
5	14.03%
Total	100.00%

Somme pondération	
50_GLISS	Somme
0	0.87%
1	45.46%
2	29.09%
3	10.82%
4	3.37%
5	10.38%
Total	100.00%

Pour une description des champs des tableaux et de la codification, se référer à l'annexe B

Camions
 Volet d'été

Camions
 Volet d'hiver

66_véhicule	2
-------------	---

66_véhicule	2
-------------	---

Somme pondération	
51_VOIESDÉPASS	Somme
0	1.17%
1	39.70%
2	25.31%
3	25.17%
4	4.94%
5	3.70%
Total	100.00%

Somme pondération	
51_VOIESDÉPASS	Somme
0	1.30%
1	38.32%
2	23.82%
3	25.08%
4	6.20%
5	5.27%
Total	100.00%

66_véhicule	2
-------------	---

66_véhicule	2
-------------	---

Somme pondération	
52_TÉLÉPHONES	Somme
0	1.36%
1	25.60%
2	15.36%
3	15.89%
4	6.68%
5	35.11%
Total	100.00%

Somme pondération	
52_TÉLÉPHONES	Somme
0	0.62%
1	26.34%
2	16.84%
3	18.82%
4	5.80%
5	31.56%
Total	100.00%

Pour une description des champs des tableaux et de la codification, se référer à l'annexe B

Camions

Volet d'été

Camions

Volet d'hiver

66_véhicule	2
-------------	---

Somme pondération	
55_AMÉLIOR1	Somme
0	28.74%
10	4.61%
11	11.37%
12	3.42%
13	1.40%
14	1.67%
15	2.06%
16	1.26%
17	13.87%
18	1.69%
20	0.33%
21	0.84%
22	3.30%
23	3.98%
24	2.07%
25	3.00%
26	0.87%
28	6.30%
29	0.74%
30	1.73%
32	0.84%
33	0.84%
34	0.66%
35	0.51%
37	0.51%
38	0.33%
39	1.04%
40	0.36%
42	0.33%
43	0.33%

66_véhicule	2
-------------	---

Somme pondération	
55_AMÉLIOR1	Somme
8	20.08%
9	6.45%
10	3.59%
11	11.09%
12	3.08%
13	1.29%
14	0.69%
16	0.62%
17	8.54%
18	1.54%
22	3.83%
24	5.38%
25	2.29%
26	0.69%
28	9.72%
29	0.99%
30	1.68%
31	0.25%
32	2.85%
34	0.69%
38	0.99%
43	0.69%
44	0.69%
49	1.99%
50	0.99%
52	0.69%
53	0.62%
56	0.30%
58	0.25%
60	0.30%

Pour une description des champs des tableaux et de la codification, se référer à l'annexe B

Camions

Volet d'été

Somme pondération	
55_AMÉLIOR1	Somme
44	0.33%
45	0.33%
46	0.33%
Total	100.00%

Camions

Volet d'hiver

Somme pondération	
55_AMÉLIOR1	Somme
62	0.62%
64	5.31%
66	0.30%
(vide)	0.92%
Total	100.00%

66_véhicule	2
-------------	---

Somme pondération	
56_AMÉLIOR2	Somme
0	82.14%
11	1.36%
12	2.23%
13	0.51%
14	2.11%
17	2.09%
18	0.33%
20	0.33%
21	0.84%
22	0.33%
23	0.33%
24	1.54%
25	0.87%
28	2.46%
35	0.51%
36	0.51%

66_véhicule	2
-------------	---

Somme pondération	
56_AMÉLIOR2	Somme
0	79.27%
11	0.69%
12	1.48%
13	0.30%
14	0.30%
15	0.69%
17	1.99%
22	0.62%
24	0.30%
25	0.94%
28	2.36%
30	0.94%
31	0.92%
32	1.37%
34	0.69%
38	0.99%

Pour une description des champs des tableaux et de la codification, se référer à l'annexe B

Camions

Volet d'été

66_véhicule	2
-------------	---

Somme pondération	
56_AMÉLIOR2	Somme
40	0.33%
41	0.33%
44	0.33%
(vide)	0.51%
Total	100.00%

Camions

Volet d'hiver

66_véhicule	2
-------------	---

Somme pondération	
56_AMÉLIOR2	Somme
41	0.62%
44	0.69%
48	0.62%
49	0.87%
50	0.69%
56	0.69%
58	0.25%
61	0.25%
64	1.17%
65	0.30%
Total	100.00%

66_véhicule	2
-------------	---

Somme pondération	
57_AMÉLIOR3	Somme
0	97.44%
12	0.51%
23	0.33%
28	0.33%
35	0.36%
37	0.51%
(vide)	0.51%
Total	100.00%

66_véhicule	2
-------------	---

Somme pondération	
57_AMÉLIOR3	Somme
0	98.83%
31	0.62%
32	0.25%
48	0.30%
Total	100.00%

Pour une description des champs des tableaux et de la codification, se référer à l'annexe B

Camions

Volet d'été

Camions

Volet d'hiver

66_véhicule	2
-------------	---

Somme pondération	
58_AMÉLIOR4	Somme
0	0.75%
28	0.52%
39	0.36%
8	0.52%
(vide)	97.86%
Total	100.00%

66_véhicule	2
-------------	---

Somme pondération	
58_AMÉLIOR4	Somme
(vide)	100.00%
Total	100.00%

66_véhicule	2
-------------	---

Somme pondération	
59_AMÉLIORAUTR	Somme
0	74.22%
8	15.24%
9	10.54%
Total	100.00%

66_véhicule	2
-------------	---

Somme pondération	
59_AMÉLIORAUTR	Somme
0	99.08%
8	0.92%
Total	100.00%

66_véhicule	2
-------------	---

Somme pondération	
60_PAYAGE	Somme
0	66.93%
1	7.14%
2	6.93%
3	2.06%
5	8.04%
6	0.51%
10	2.44%
15	1.36%
20	0.84%
30	0.33%
40	1.36%
99	2.06%
Total	100.00%

66_véhicule	2
-------------	---

Somme pondération	
60_PAYAGE	Somme
0	66.24%
1	12.37%
2	8.62%
3	1.22%
4	0.25%
5	8.78%
10	0.94%
20	0.69%
30	0.62%
200	0.25%
Total	100.00%

Pour une description des champs des tableaux et de la codification, se référer à l'annexe B

Camions

Volet d'été

Camions

Volet d'hiver

66_véhicule	2
-------------	---

Somme pondération	
61_KILOM	Somme
0	1.94%
10	1.10%
13	0.36%
17	0.51%
20	0.87%
25	1.03%
30	1.72%
35	1.07%
40	1.59%
50	1.73%
55	0.51%
60	3.27%
70	0.33%
80	0.51%
90	0.51%
100	11.83%
105	1.03%
110	0.00%
120	3.59%
125	3.56%
130	1.69%
140	0.84%
150	14.69%
156	0.99%
160	2.89%
170	0.36%
175	3.19%
180	2.04%
185	0.87%
190	0.51%
200	13.18%
210	0.33%
219	0.51%
220	1.03%

66_véhicule	2
-------------	---

Somme pondération	
61_KILOM	Somme
0	3.22%
15	1.49%
20	0.69%
30	2.54%
35	0.69%
40	2.18%
45	0.62%
50	1.92%
52	0.30%
55	0.62%
70	2.29%
75	0.30%
80	1.37%
90	0.94%
99	79.89%
160	0.25%
(vide)	0.69%
Total	100.00%

Pour une description des champs des tableaux et de la codification, se référer à l'annexe B

Camions
 Volet d'été

Camions
 Volet d'hiver

66_véhicule	2
-------------	---

Somme pondération	
61_KILOM	Somme
225	2.04%
230	1.03%
234	0.51%
240	0.33%
250	7.07%
280	0.51%
300	4.79%
320	0.33%
350	1.69%
500	0.99%
1300	0.51%
Total	100.00%

66_véhicule	2
-------------	---

Somme pondération	
62_CODE	Somme
G0A	1.36%
G0E	0.51%
G0K	0.74%
G0R	0.84%
G0S	2.76%
G0V	3.09%
G0W	0.33%
G0X	0.51%
G1B	1.10%
G1C	0.51%
G1H	0.51%
G1L	0.51%
G1M	0.33%
G1P	0.33%
G1V	0.36%
G1W	0.36%
G2B	0.66%
G2E	0.71%
G2N	0.33%
G3G	0.66%
G5E	0.36%
G5L	1.03%
G6V	0.33%

66_véhicule	2
-------------	---

Somme pondération	
62_CODE	Somme
B4N	0.69%
E3B	0.30%
G0A	4.39%
G0K	0.69%
G0L	1.54%
G0M	0.25%
G0N	0.30%
G0R	0.69%
G0S	1.29%
G0T	0.30%
G0V	4.20%
G0W	3.59%
G0X	0.30%
G0Z	0.92%
G1B	0.30%
G1C	0.61%
G1E	1.37%
G1G	1.17%
G1J	0.25%
G1K	0.87%
G1L	0.69%
G1X	0.25%
G1Y	0.69%

Pour une description des champs des tableaux et de la codification, se référer à l'annexe B

Camions

Volet d'été

Camions

Volet d'hiver

66_véhicule	2
-------------	---

Somme pondération	
62_CODE	Somme
G6W	1.03%
G6X	1.03%
G6Z	0.68%
G7A	0.74%
G7B	3.60%
G7G	0.36%
G7H	2.23%
G7J	0.51%
G7S	0.00%
G7X	1.77%
G8B	3.05%
G8H	1.01%
G8I	0.33%
G8K	1.70%
G8M	0.33%
G8N	0.33%
G8T	0.74%
G8U	0.36%
G8V	0.51%
G8W	0.74%
G8Z	0.36%
H1A	0.51%
H1B	1.03%
H1L	0.74%
H3K	0.74%
J0G	0.51%
J0J	0.74%
J2W	0.33%
J3G	0.33%
J5Z	1.49%
J6M	0.51%
J7H	0.51%
J9P	0.33%
J9X	0.33%
(vide)	52.24%
Total	100.00%

66_véhicule	2
-------------	---

Somme pondération	
62_CODE	Somme
G2B	1.24%
G2E	0.69%
G2G	0.94%
G2N	0.94%
G3A	0.69%
G3G	0.30%
G3J	0.62%
G3K	0.30%
G5X	0.69%
G6C	0.69%
G6E	0.99%
G6J	0.30%
G6P	0.30%
G6V	0.62%
G6W	0.69%
G6X	0.30%
G6Z	2.71%
G7A	0.25%
G7B	2.23%
G7G	2.68%
G7H	2.68%
G7J	0.69%
G7P	0.69%
G7S	1.61%
G7X	5.08%
G7Z	0.30%
G8B	0.91%
G8H	0.30%
G8J	0.30%
G8K	1.51%
G8M	0.81%
G8P	0.30%
G8T	0.69%
G8Z	1.37%
G9A	0.30%
G9B	0.69%
G9P	0.30%
G9R	0.62%
G9T	0.69%

Pour une description des champs des tableaux et de la codification, se référer à l'annexe B

Camions
 Volet d'été

Camions
 Volet d'hiver

66_véhicule	2
-------------	---

Somme pondération	
62_CODE	Somme
H1B	0.62%
H1E	0.25%
H1L	0.69%
H3K	0.30%
H7L	0.92%
H8Y	0.69%
I0H	0.25%
J0C	0.30%
J0H	0.25%
J0I	0.62%
J0J	0.62%
J0K	2.23%
J0L	0.69%
J0P	0.62%
J0R	0.69%
J0V	0.62%
J2T	0.30%
J3L	0.62%
J3X	0.62%
J4L	0.62%
J6J	0.69%
J6V	0.69%
J7B	0.87%
J7L	0.62%
J7M	0.25%
K0A	0.69%
N0R	0.69%
V0L	0.62%
(vide)	18.73%
Total	100.00%



Pour une description des champs des tableaux et de la codification, se référer à l'annexe B

Camions
Volet d'été

Camions
Volet d'hiver

66_véhicule	2
-------------	---

Somme pondération	
63_VILLE	Somme
0	1.49%
ALBANEL	0.33%
ALMA	1.35%
ANCIENNE-LORETTE	0.36%
BEAUCE	0.33%
BELOEIL	0.33%
BREAKEYVILLE	0.33%
CHARLESBOURG	1.03%
CHARNY	1.03%
CHICOUTIMI	5.89%
DOLBEAU	0.33%
DRUMONDVILLE	0.52%
G8K	0.33%
GASPE	0.52%
GATINEAU	0.52%
HARRINGTON	0.52%
HEBERVILLE	0.33%
ILE-PERREAUULT	0.33%
JONQUIERE	4.37%
LA BAIE	2.38%
LAC MEGANTIC	0.52%
LAC ST-JEAN	1.18%
LAC-ETCHEMIN	0.33%
66_véhicule	2

66_véhicule	2
-------------	---

Somme pondération	
63_VILLE	Somme
Alma	0.99%
Ange Gardien	0.62%
Beauport	0.99%
Bellechasse St-Claire	0.30%
Boucherville	0.62%
Charlebourg	0.62%
Charlevoix	0.69%
Chicoutimi	4.47%
États-Unis	0.62%
Falaro	0.62%
Grand-Mère	0.69%
Isbrotten	0.30%
Joliette	0.69%
Jonquière	1.86%
La Baie	0.94%
La Valtrie	0.69%
Lac St-Jean	0.61%
Laterrière	0.69%
Longueil	0.62%
Lystec	0.69%
Maisonneuve	0.62%
Mexique	0.30%
Montréal	1.24%
66_véhicule	2



Pour une description des champs des tableaux et de la codification, se référer à l'annexe B

Camions

Volet d'été

Somme pondération	
63_VILLE	Somme
LAPINIERE	0.33%
LAVAL	0.36%
LEVIS	0.33%
LOBINIERE	0.52%
LONGUEUIL	0.75%
LORETTEVILLE	1.03%
METABETCHOUAN	0.99%
MISTASSINI	0.33%
MONT-CARMEN	0.75%
MONTREAL	2.81%
NEW ORLEAN	0.52%
NORMANDIN	0.69%
NOUVEAU-BRUNSWICK	0.52%
QIUEBEC	0.33%
QUEBEC	6.73%
REPENTIGNY	0.52%
RIMOUSKI	0.85%
ROBERVAL	0.69%
SHAWINIGAN	0.33%
SHIPSHAW	0.52%
SOREL	0.52%
STOFELICIEN	0.52%
ST-BRUNO	0.66%
STE-FOY	0.69%
STE-MARIE DE BEAUCE	0.52%
ST-FIDELE	0.52%
ST-JEAN CHRISOSTOME	0.52%
ST-JEAN-CHRISOSTOME	0.33%
ST-LAZAIRE	0.52%
ST-MARC-SUR-LE-RICHELIEU	0.36%
ST-NICOLAS	0.69%
ST-ROMUALD	1.36%
ST-TITE	0.52%
TERREBONNE	0.33%
THETFORD MINES	0.33%
TORONTO	1.03%
TROIS-RIVIERE	0.36%
TROIS-RIVIERES	1.98%
WARWICK	0.52%
(vide)	43.27%
Total	100.00%

Camions

Volet d'hiver

Somme pondération	
63_VILLE	Somme
Napierreville	0.62%
Ottawa	0.69%
Québec	4.27%
Rimouski	0.69%
Roberval	0.62%
Saguenay	0.30%
Shawinigan	0.62%
Sherbrooke	0.69%
Shipshaw	0.69%
St-Célestin	0.69%
Ste-Anne-des-Monts	0.25%
St-Édouard	0.30%
St-Étienne	0.25%
St-Eustache	0.62%
St-Félicien	0.30%
St-Foy	0.25%
St-Gislain	0.25%
St-Hubald	0.30%
St-Hubert	0.69%
St-Jean-Port-Joli	0.30%
St-Lambert	0.69%
St-Paul-de-Joliette	0.30%
Trois-Rivière	0.30%
Val Bélaire	1.30%
Victoriaville	0.30%
(vide)	63.26%
Total	100.00%

Pour une description des champs des tableaux et de la codification, se référer à l'annexe B

Camions

Volet d'été

Camions

Volet d'hiver

66_véhicule	2
-------------	---

66_véhicule	2
-------------	---

Somme pondération	
64_ÂGE	Somme
0	0.68%
1	1.74%
2	30.37%
3	43.96%
4	15.85%
5	7.39%
Total	100.00%

Somme pondération	
64_ÂGE	Somme
0	0.91%
1	3.10%
2	28.33%
3	35.10%
4	21.13%
5	10.49%
6	0.94%
Total	100.00%