



Portrait bioalimentaire régional

Lanaudière





LE BIOALIMENTAIRE RÉGIONAL

	Emplois*	PIB
Agriculture	3 700	210 M\$
Transformation	2 400	120 M\$
Commerce et restauration	10 600	290 M\$
Ensemble du bioalimentaire	16 700	610 M\$
Part du bioalimentaire dans l'économie régionale	9 %	6 %
Part du bioalimentaire régional dans le bioalimentaire québécois	4 %	4 %

Données préliminaires 2001

* *Nombres arrondis à la centaine près*

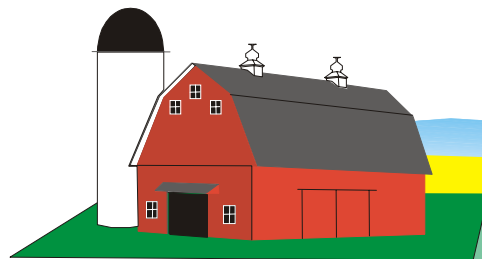
Source : Direction des études économiques et de l'appui aux filières, octobre 2002





LA PRODUCTION RÉGIONALE, MAI 2001

Lanaudière



1 776 entreprises

107 000 ha en culture

Maïs-grain

40 898 ha

Soya

12 945 ha

Cultures fourragères

12 548 ha

Orge

8 853 ha

Légumes

4 360 ha

Autres (fruits, pommes de terre, serres, acériculture)

Source : Statistique Canada, Recensement de l'agriculture, mai 2001

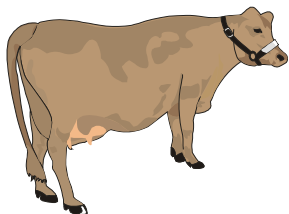




LA PRODUCTION RÉGIONALE, MAI 2001

Lanaudière

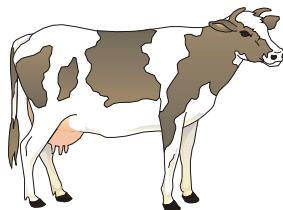
Vaches de boucherie



4 832 têtes

186 entreprises

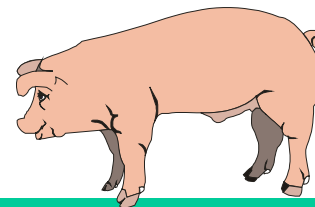
Vaches laitières



16 162 têtes

413 entreprises

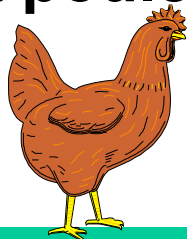
Porcs



272 579 têtes

179 entreprises

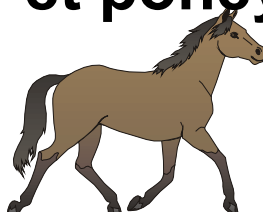
Poules et poulets



5 593 954 têtes

222 entreprises

Chevaux et poneys



1 623 têtes

214 entreprises

Moutons et agneaux



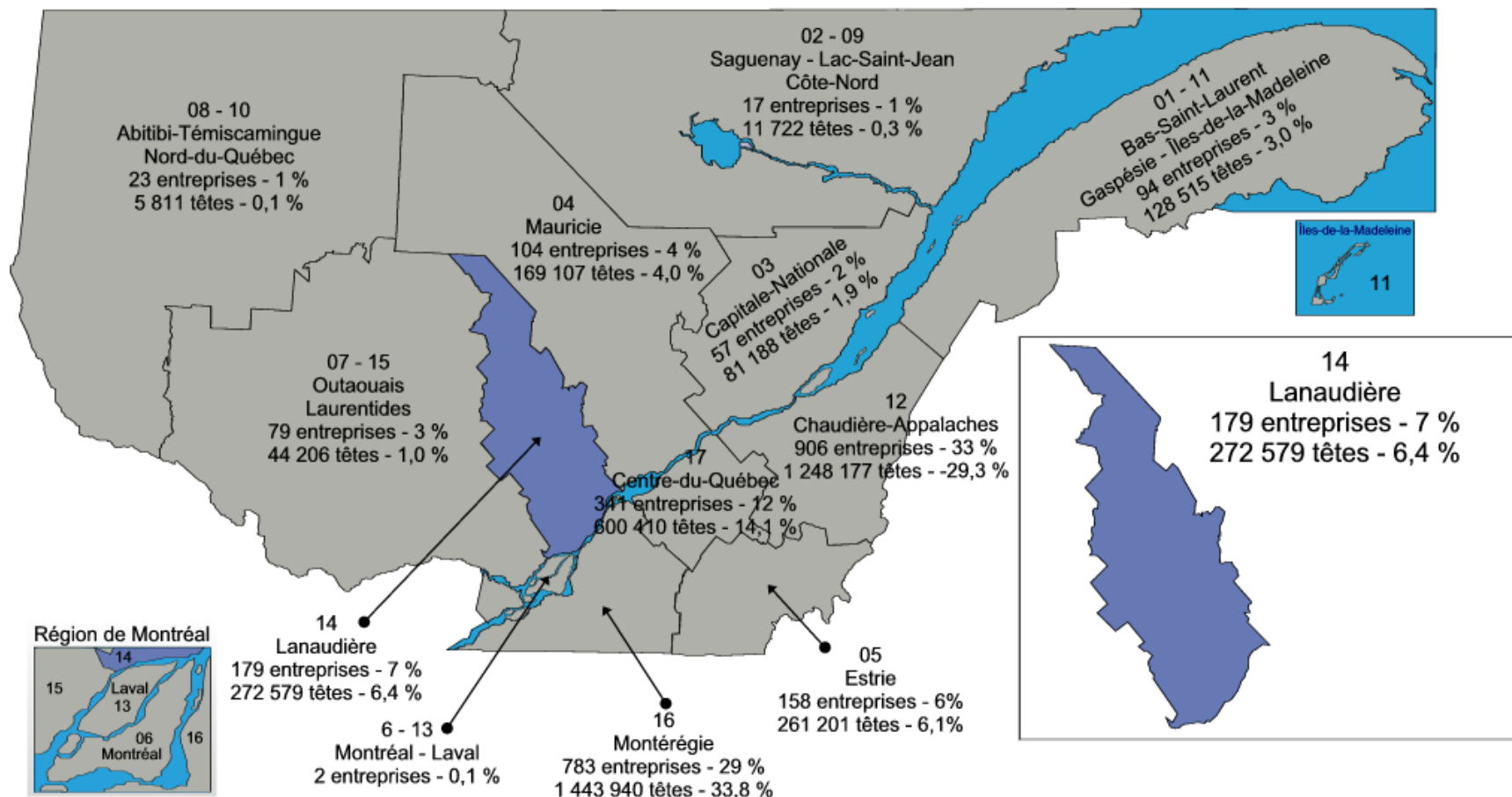
6 255 têtes

62 entreprises





RÉPARTITION RÉGIONALE DE LA PRODUCTION PORCINE AU QUÉBEC 2001

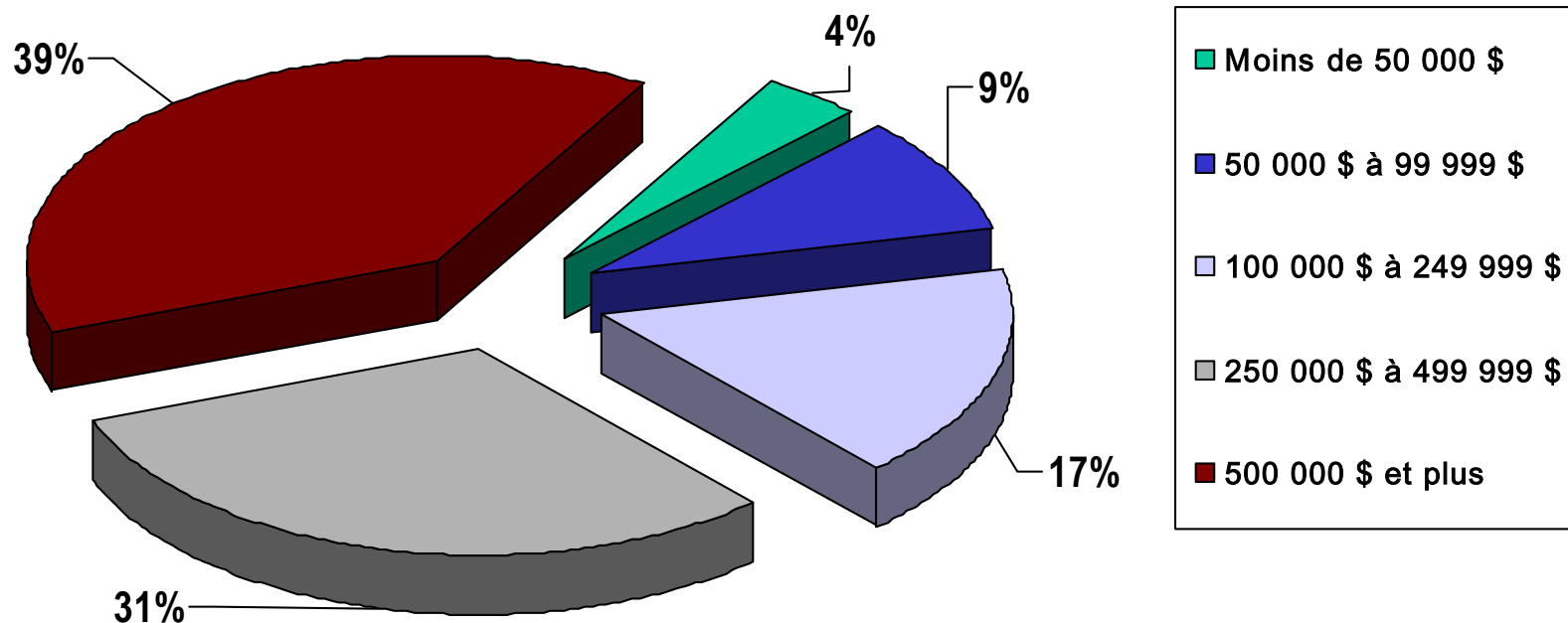


Source : Statistique Canada, Recensement de l'agriculture, mai 2001





RÉPARTITION RÉGIONALE DES ENTREPRISES PORCINES (143), SELON LA STRATE DE REVENUS, MAI 2001

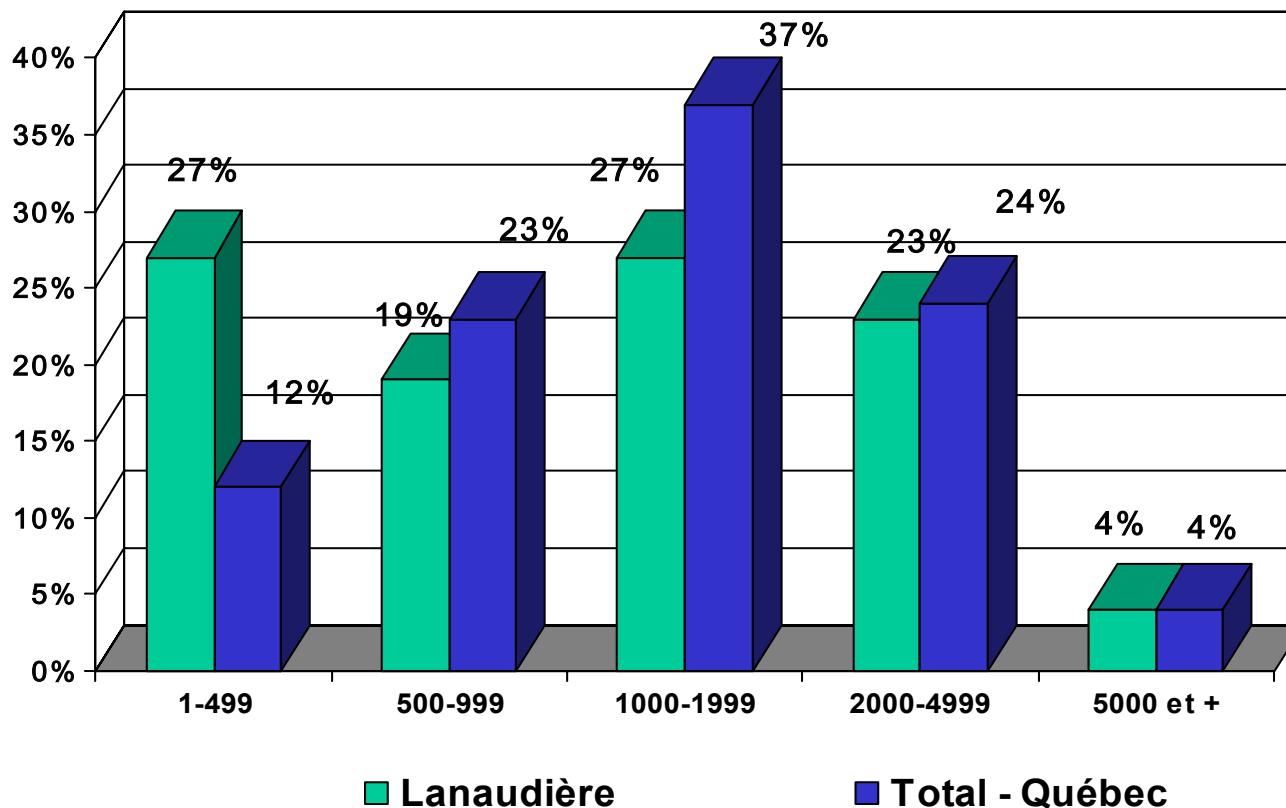


Source : Statistique Canada, Recensement de l'agriculture, mai 2001





RÉPARTITION DES ENTREPRISES PORCINES (143), SELON LA STRATE DE CHEPTEL, MAI 2001



Source : Statistique Canada, Recensement de l'agriculture, mai 2001

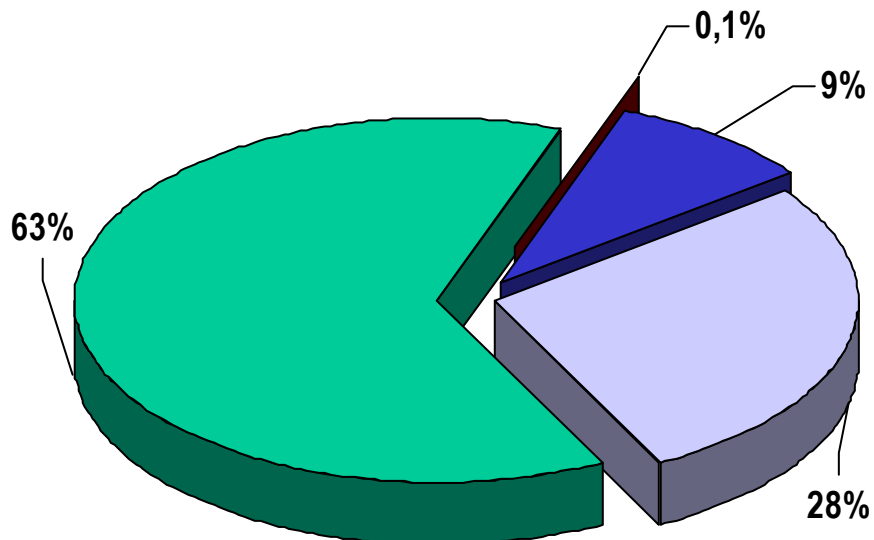




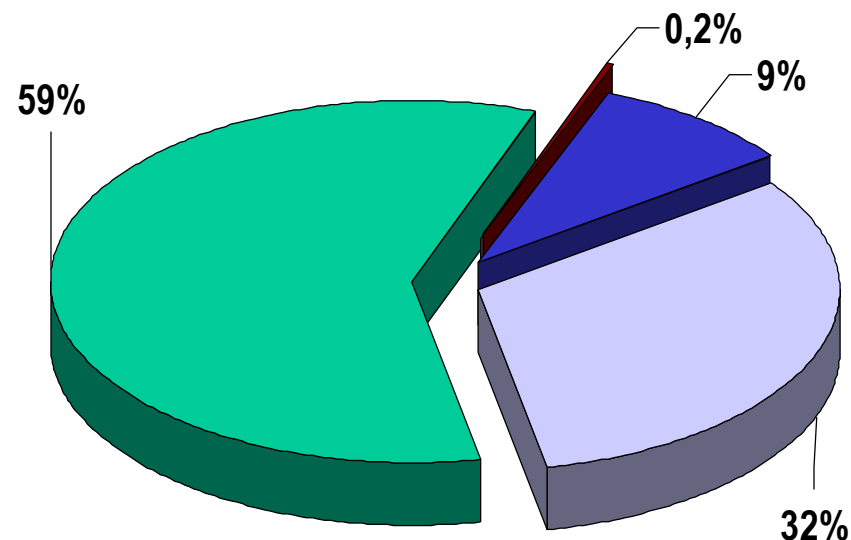
CHEPTEL PORCIN, MAI 2001

Entreprises porcines (143)

LANAUDIÈRE



TOTAL - QUÉBEC



- Verrats
- Truies et cochettes
- Porcelets
- Porcs à l'engraissement

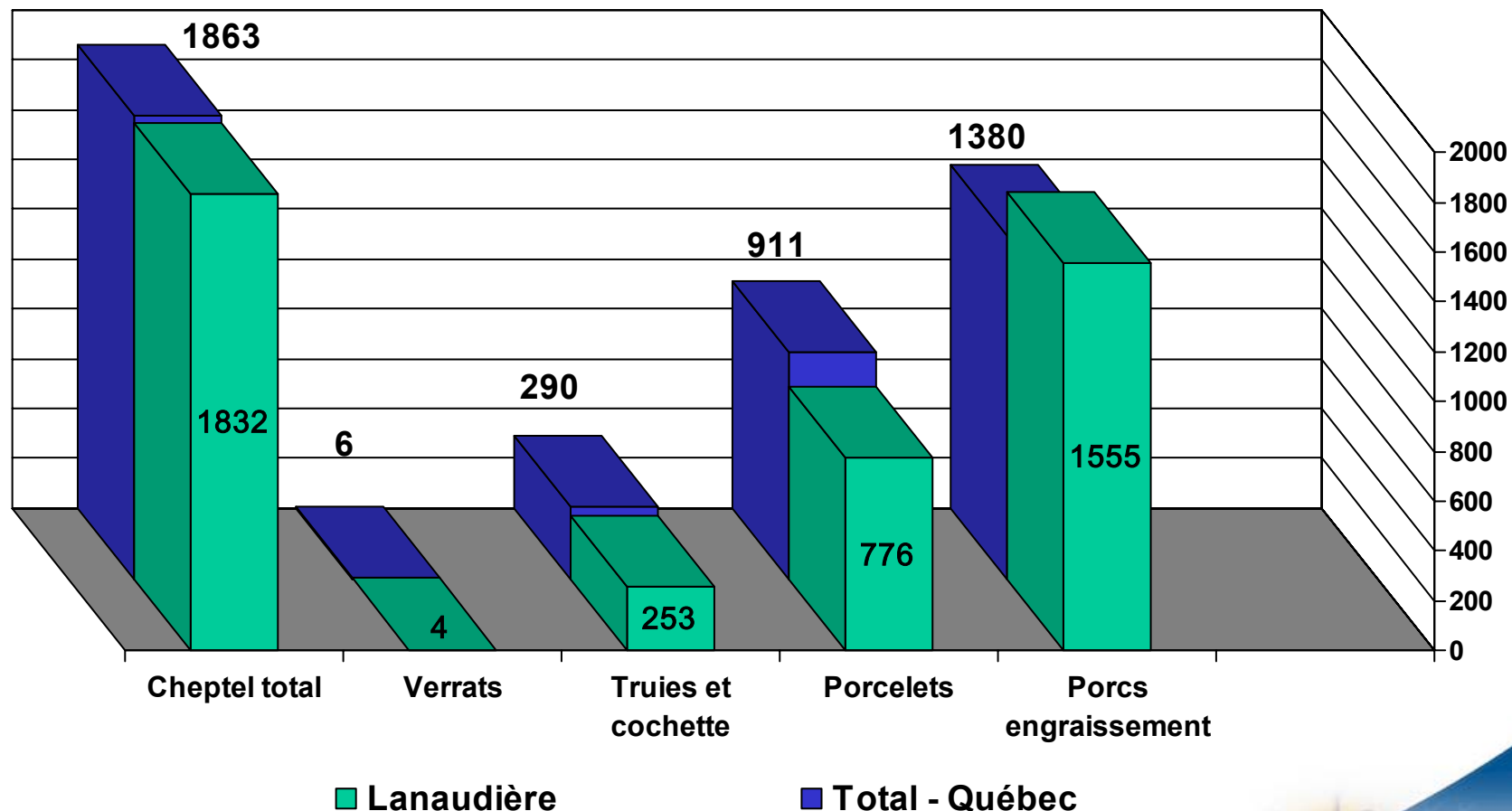
Source : Statistique Canada, Recensement de l'agriculture, mai 2001
Agriculture, Pêcheries
et Alimentation





LE CHEPTEL MOYEN, MAI 2001

Entreprises porcines (143)



Source : Statistique Canada, Recensement de l'agriculture, mai 2001

Agriculture, Pêcheries
et Alimentation

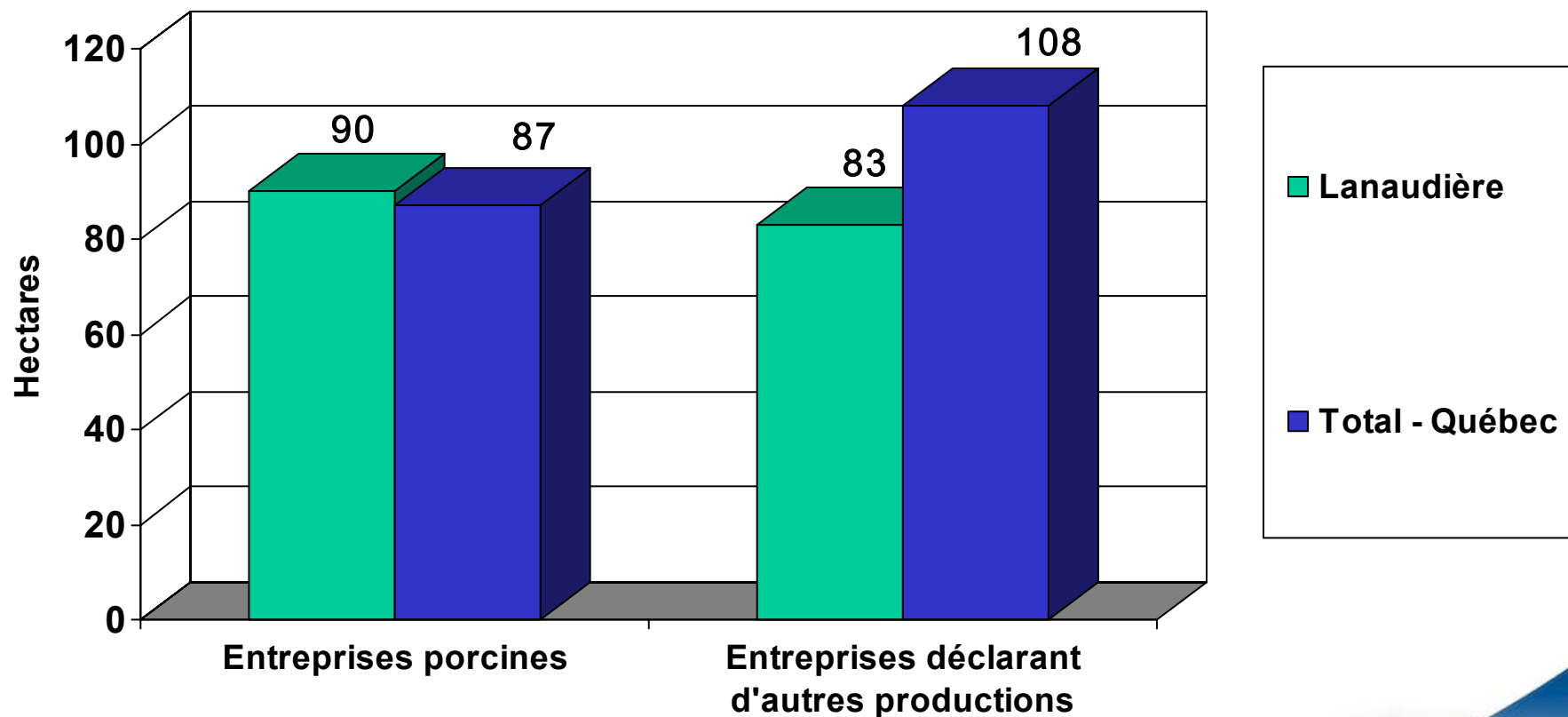
Québec





LES SUPERFICIES MOYENNES, MAI 2001

Entreprises porcines (143)



Source : Statistique Canada, Recensement de l'agriculture, mai 2001

Agriculture, Pêcheries
et Alimentation

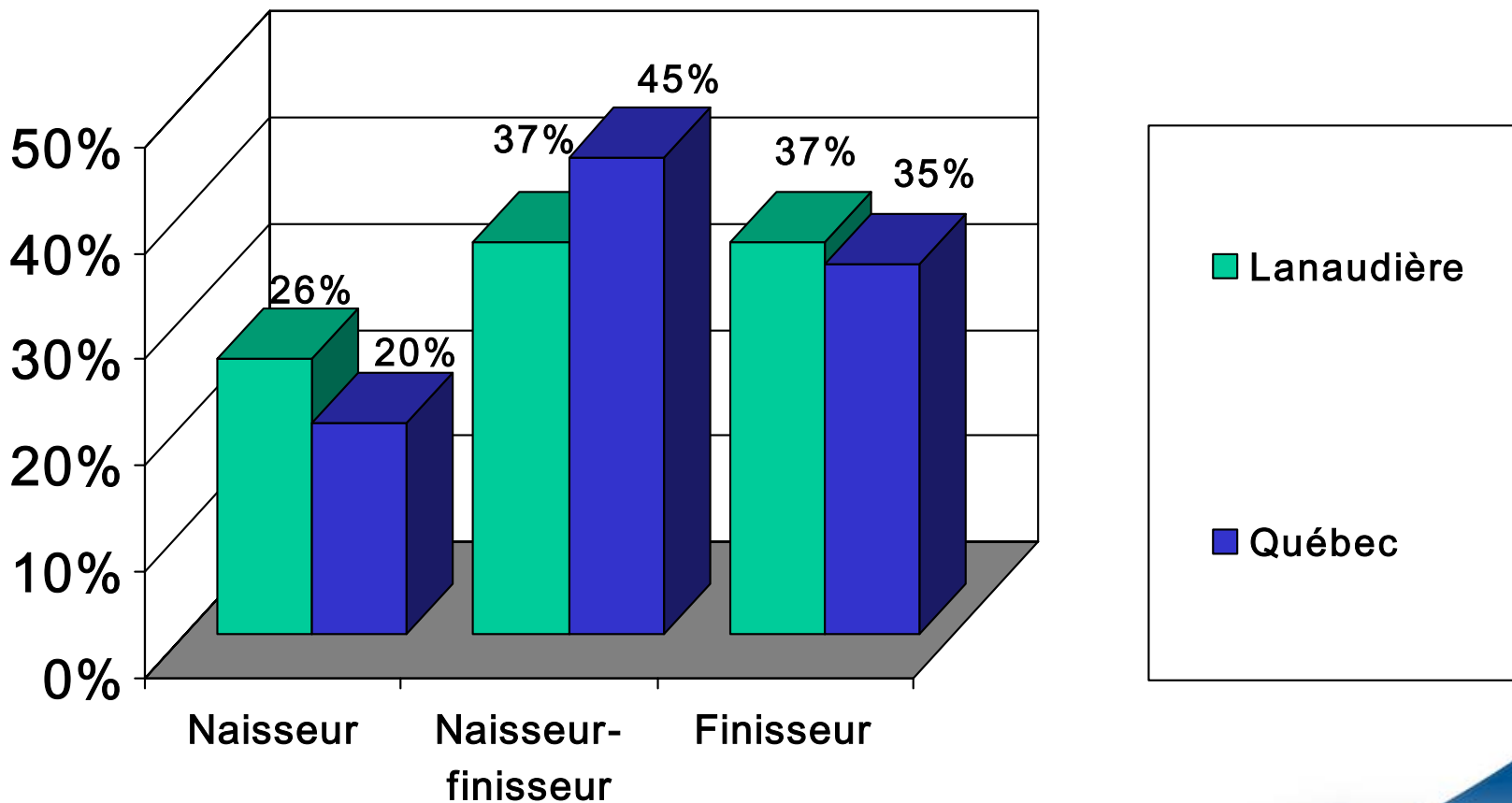
Québec 





SPÉCIALISATION DES ENTREPRISES, MAI 2001

Entreprises porcines



Source : Fiche d'enregistrement des exploitations agricoles 2000 et Recensement de l'agriculture 2001





L'ABATTAGE ET LA TRANSFORMATION DE VIANDE DE PORC, 2002

- ◆ 670 emplois (4 % des emplois de ce secteur au Québec)
- ◆ 8 entreprises (5 % des entreprises de ce secteur au Québec)
- ◆ Les entreprises œuvrent dans l'abattage spécialisé et multi-espèces, la transformation et la surtransformation

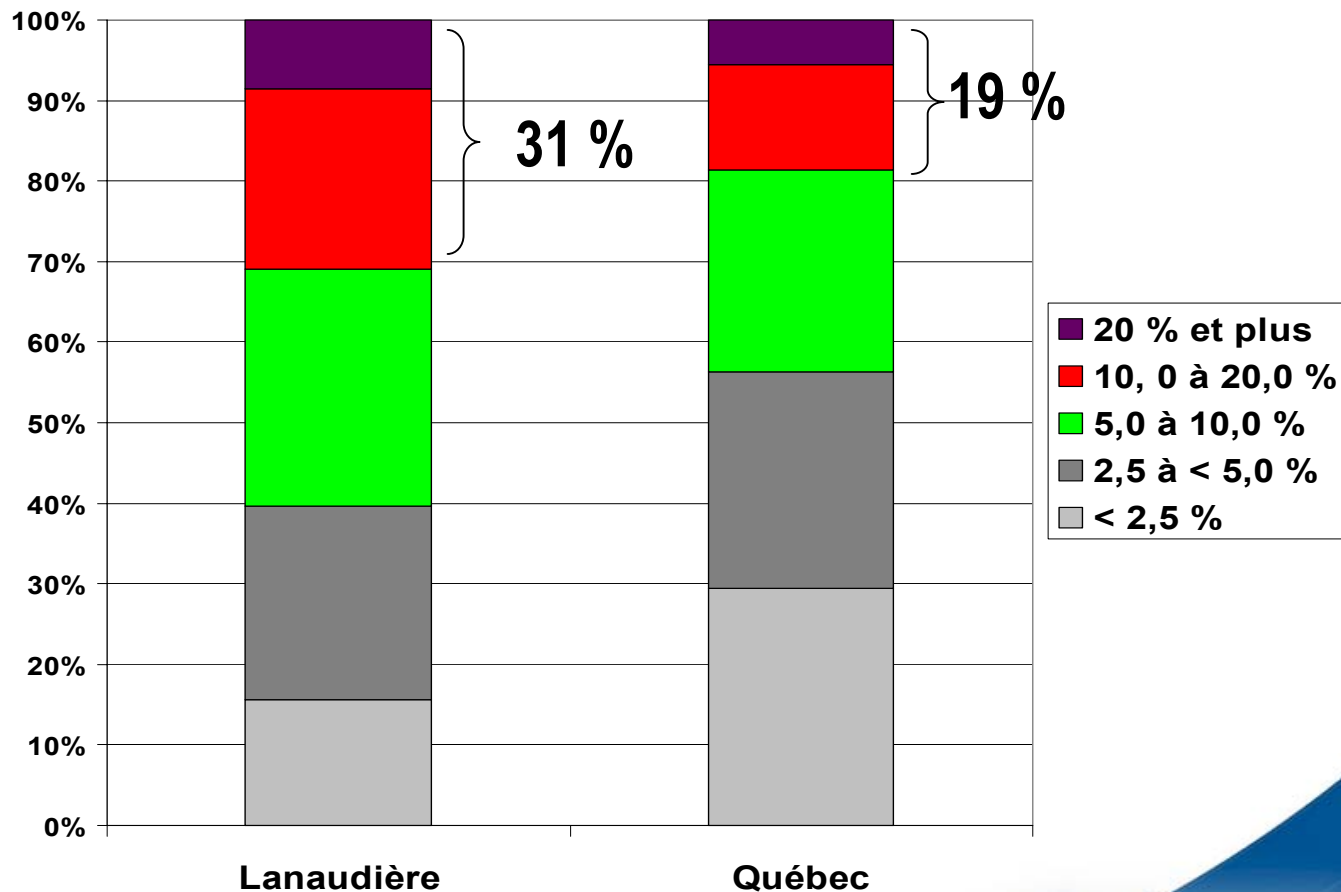
Source : Direction du développement de la transformation alimentaire et des marchés, novembre 2002





LA GESTION DURABLE DES RESSOURCES EN AGROENVIRONNEMENT

Comparaison de la saturation des échantillons de sols minéraux en phosphore de Lanaudière et du Québec



Source : Direction de l'environnement et du développement durable, novembre 2002





AIDE FINANCIÈRE DU PROGRAMME PRIME-VERT 1997-2002

Structures d'entreposage

Québec

4 369 structures

167,3 M\$

Montréal-Laval- Lanaudière

161 structures

6,0 M\$

Source : Direction de l'environnement et du développement durable, novembre 2002





AIDE FINANCIÈRE DU PROGRAMME PRIME-VERT 1997-2002

Équipements d'épandage

	<u>Québec</u>	<u>Montréal-Laval- Lanaudière</u>
Nombre total de rampes	346	19
Nombre de rampes secteur porcin	207 (60%)	17 (89 %)
Aide financière totale	1 424 038 \$	76 332 \$
Aide financière secteur porcin	849 438 \$ (60 %)	69 557 \$ (91 %)

Source : Direction de l'environnement et du développement durable, novembre 2002





AIDE FINANCIÈRE DU PROGRAMME PRIME-VERT

Organismes de gestion des fumiers

	<u>Québec</u>	<u>Montréal-Laval-Lanaudière</u>
<u>2001- 2002</u>		
Nombre total de clients	1 024	148
Nombre de clients secteur porcin	631 (62 %)	82 (55 %)
<u>1997- 2002</u>		
Aide financière totale	3,8 M \$	796 418 \$
Aide financière secteur porcin	2,4 M \$ (63 %)	435 774 \$ (55 %)

Source : Direction de l'environnement et du développement durable, novembre 2002





ENGAGEMENT DU PROGRAMME PRIME-VERT 2002-2003

Réduction de la pollution diffuse (18 novembre 2002)

Québec

443 projets
1,7 M\$

Montréal-Laval- Lanaudière

47 projets
155 814 \$

Source : Direction de l'environnement et du développement durable, novembre 2002





AIDE FINANCIÈRE DU PROGRAMME PRIME-VERT 1997-2002

Services-conseils en agroenvironnement

Québec

- ◆ 76 clubs-conseils
- ◆ 4 949 entreprises membres (16 %)
- ◆ 549 entreprises porcines membres (24 %)
- ◆ 558 489 U.A. total (28 %)
- ◆ 7,2 M\$ en aide totale
- ◆ 1,1 M\$ en aide au secteur porcin (15 %)

Montréal-Laval-Lanaudière

- ◆ 5 clubs-conseils
- ◆ 166 entreprises membres (9 %)
- ◆ 18 entreprises porcines membres (11 %)
- ◆ 15 059 U.A. total (13 %)
- ◆ 221 635 \$ en aide totale
- ◆ 32 339 \$ en aide au secteur porcin (15 %)

Source : Direction de l'environnement et du développement durable, novembre 2002





Portrait bioalimentaire régional

Lanaudière

