



Portrait bioalimentaire régional

Montérégie Ouest





LE BIOALIMENTAIRE RÉGIONAL*

	Emplois**	PIB
Agriculture	15 400	770 M\$
Transformation	15 500	1 090 M\$
Commerce et restauration	43 800	1 170 M\$
Ensemble du bioalimentaire	74 600	3 040 M\$
Part du bioalimentaire dans l'économie régionale	11 %	8 %
Part du bioalimentaire régional dans le bioalimentaire québécois	17 %	20 %

Données préliminaires 2001

* *Données présentées pour la Montérégie au total*

** *Nombres arrondis à la centaine près*

Source : Direction des études économiques et de l'appui aux filières, octobre 2002





LA PRODUCTION RÉGIONALE, MAI 2001

Montérégie Ouest



3 153 entreprises

249 000 ha en culture

Maïs-grain et maïs ensilage

125 566 ha

Soja

45 257 ha

Légumes

19 601 ha

Luzerne

19 938 ha

Cultures fourragères

16 406 ha

Autres: blé, orge, fruits, serres, entailles, etc.

Source : Statistique Canada, Recensement de l'agriculture, mai 2001

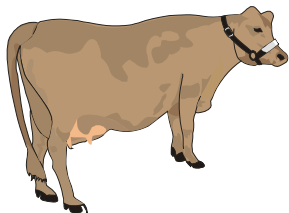




LA PRODUCTION RÉGIONALE, MAI 2001

Montérégie Ouest

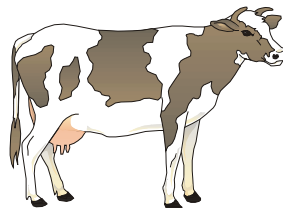
**Vaches de
boucherie**



7 503 têtes

327 entreprises

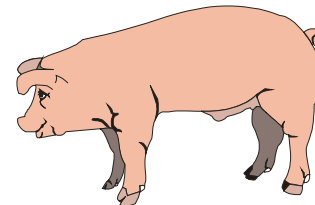
Vaches laitières



37 666 têtes

790 entreprises

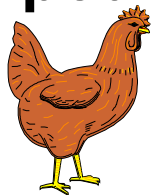
Porcs



221 755 têtes

111 entreprises

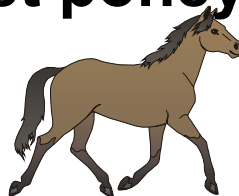
**Poules
et poulets**



771 586 têtes

164 entreprises

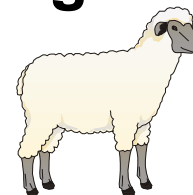
**Chevaux
et poneys**



2 820 têtes

318 entreprises

**Moutons
et agneaux**



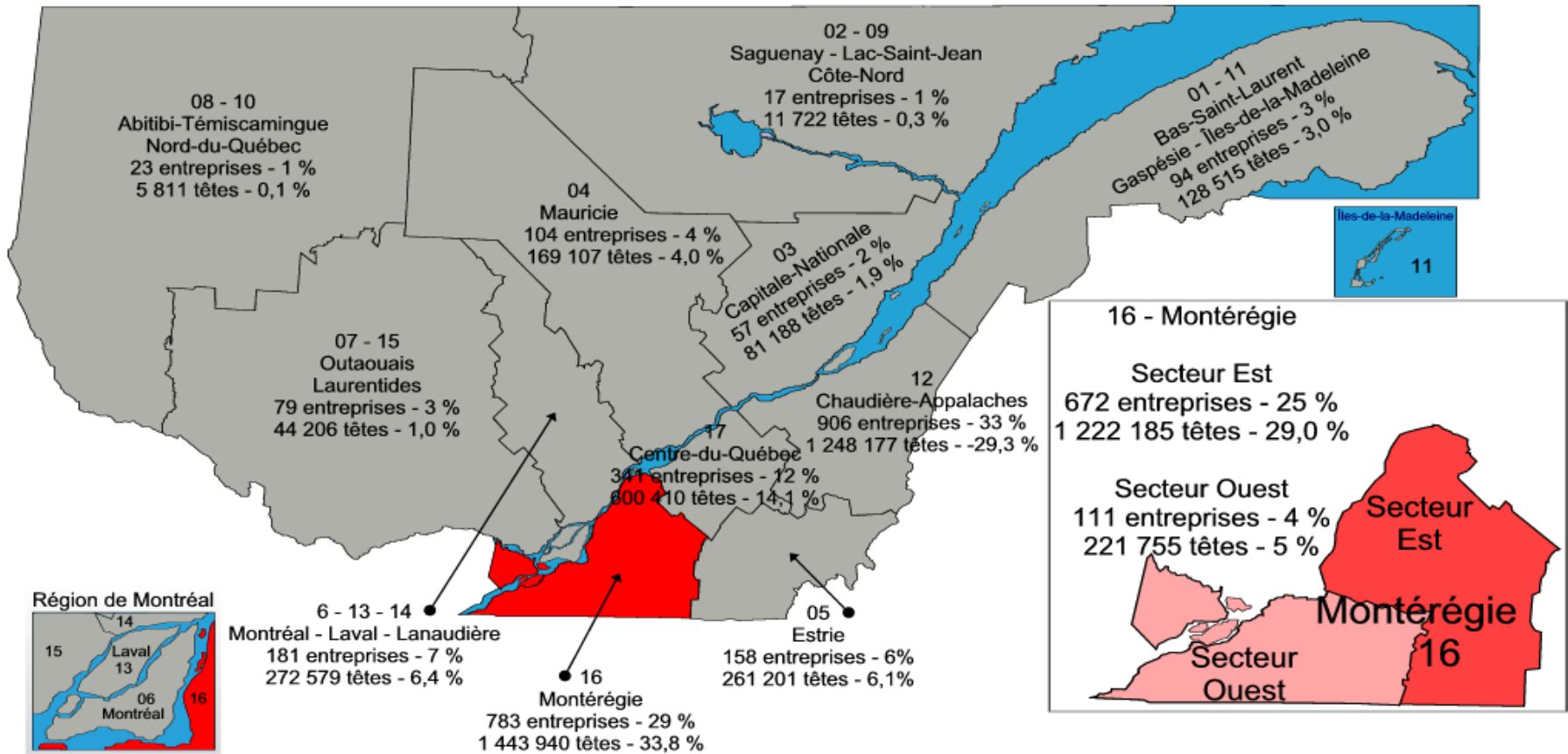
11 837 têtes

113 entreprises

Source : Statistique Canada, Recensement de l'agriculture, mai 2001



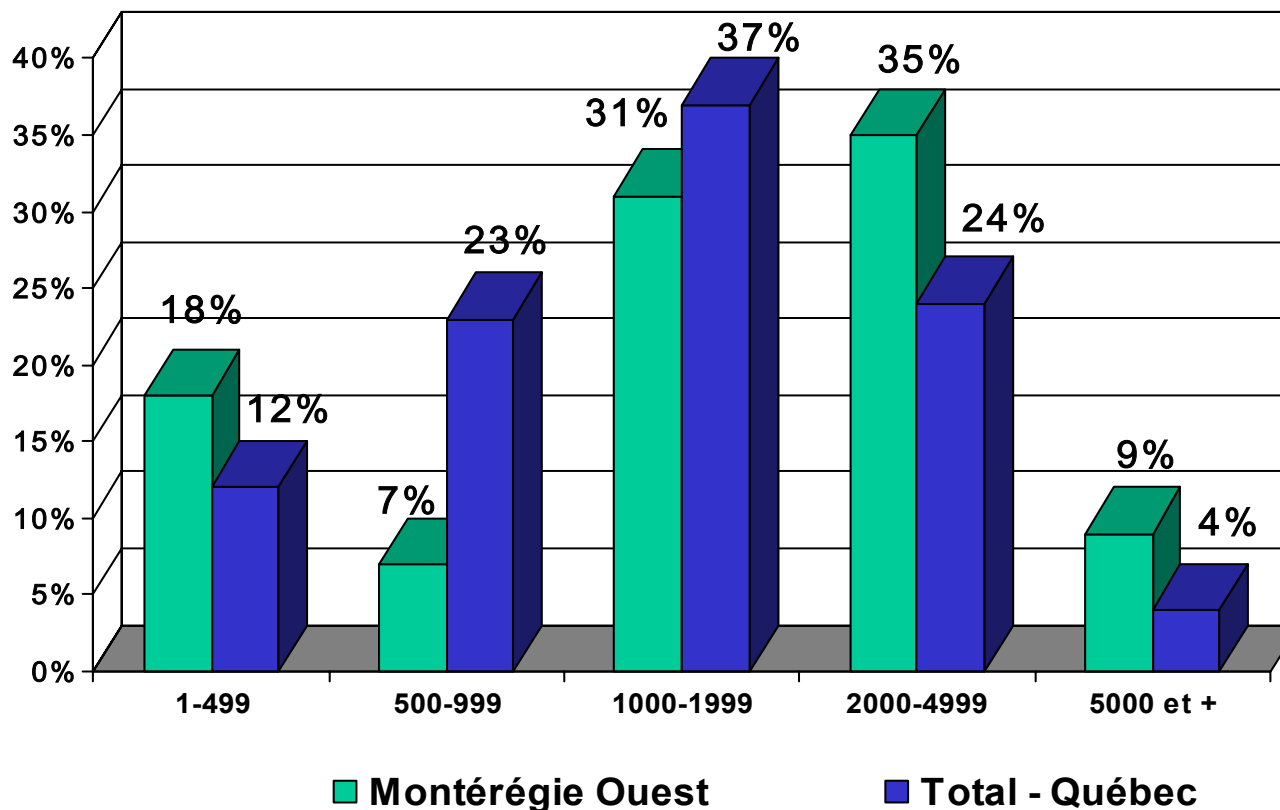
RÉPARTITION RÉGIONALE DE LA PRODUCTION PORCINE AU QUÉBEC 2001



Source : Statistique Canada, Recensement de l'agriculture, mai 2001



RÉPARTITION DES ENTREPRISES PORCINES (80), SELON LA STRATE DE CHEPTEL, MAI 2001



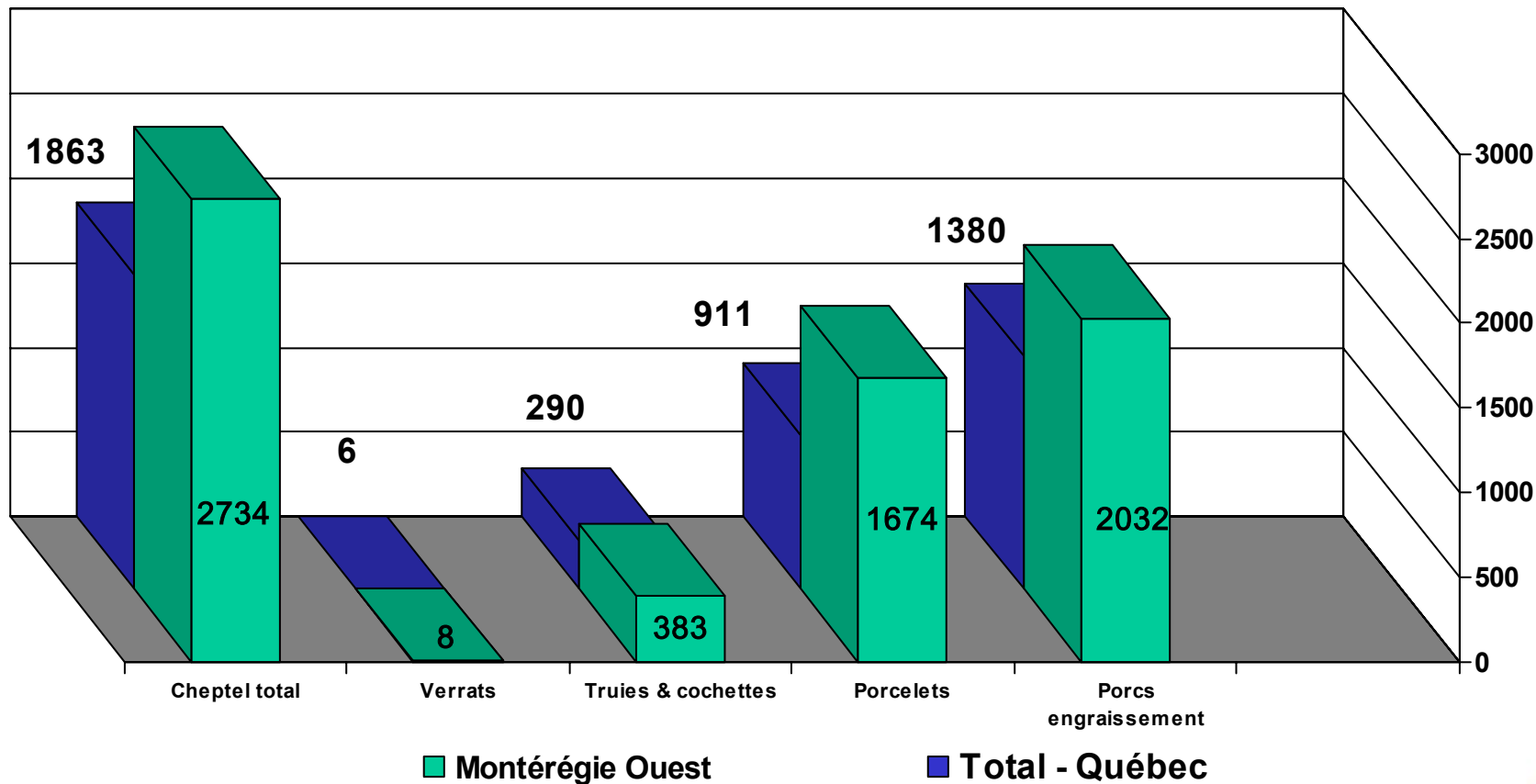
Source : Statistique Canada, Recensement de l'agriculture, mai 2001





LE CHEPTEL MOYEN, MAI 2001

Entreprises porcines (80)



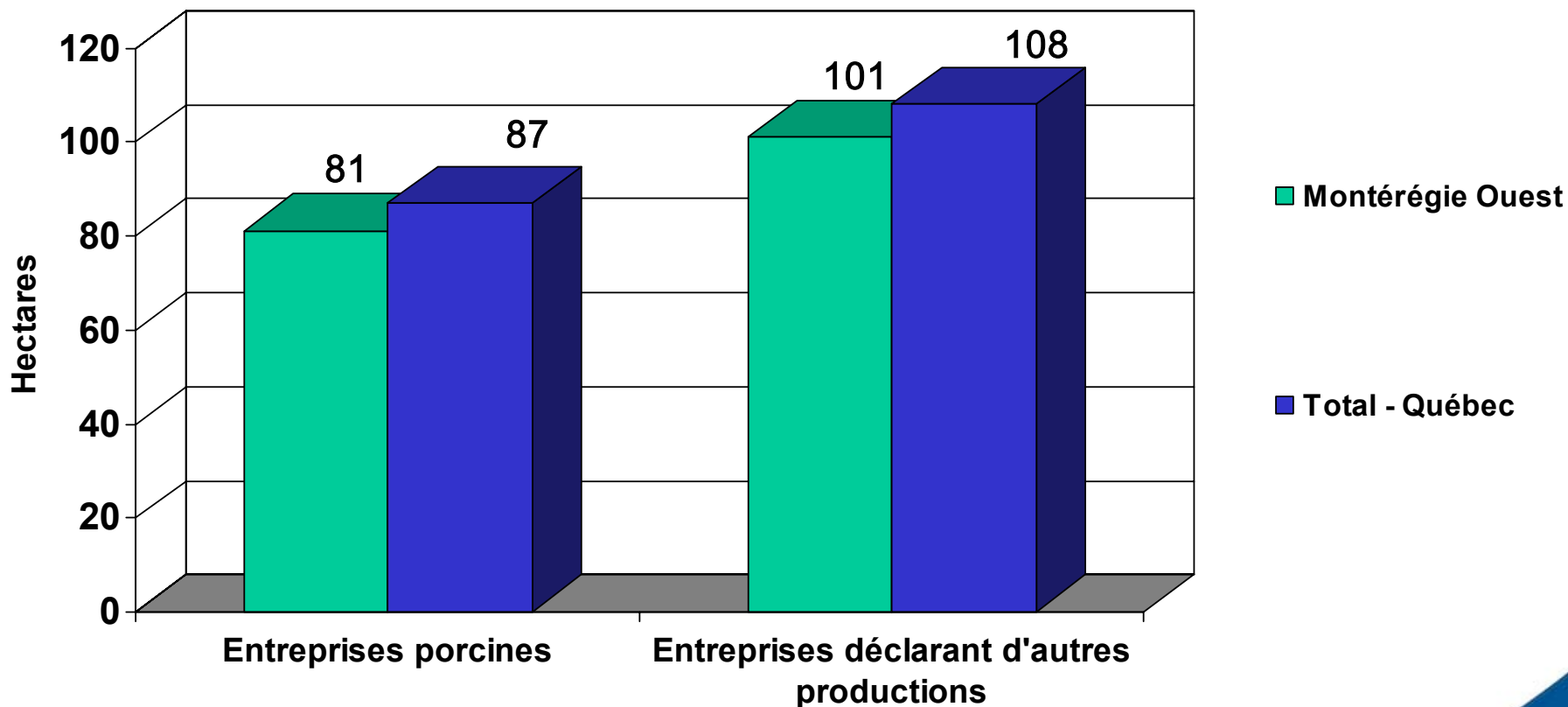
Source : Statistique Canada, Recensement de l'agriculture, mai 2001





LES SUPERFICIES MOYENNES, MAI 2001

Entreprises porcines (80)



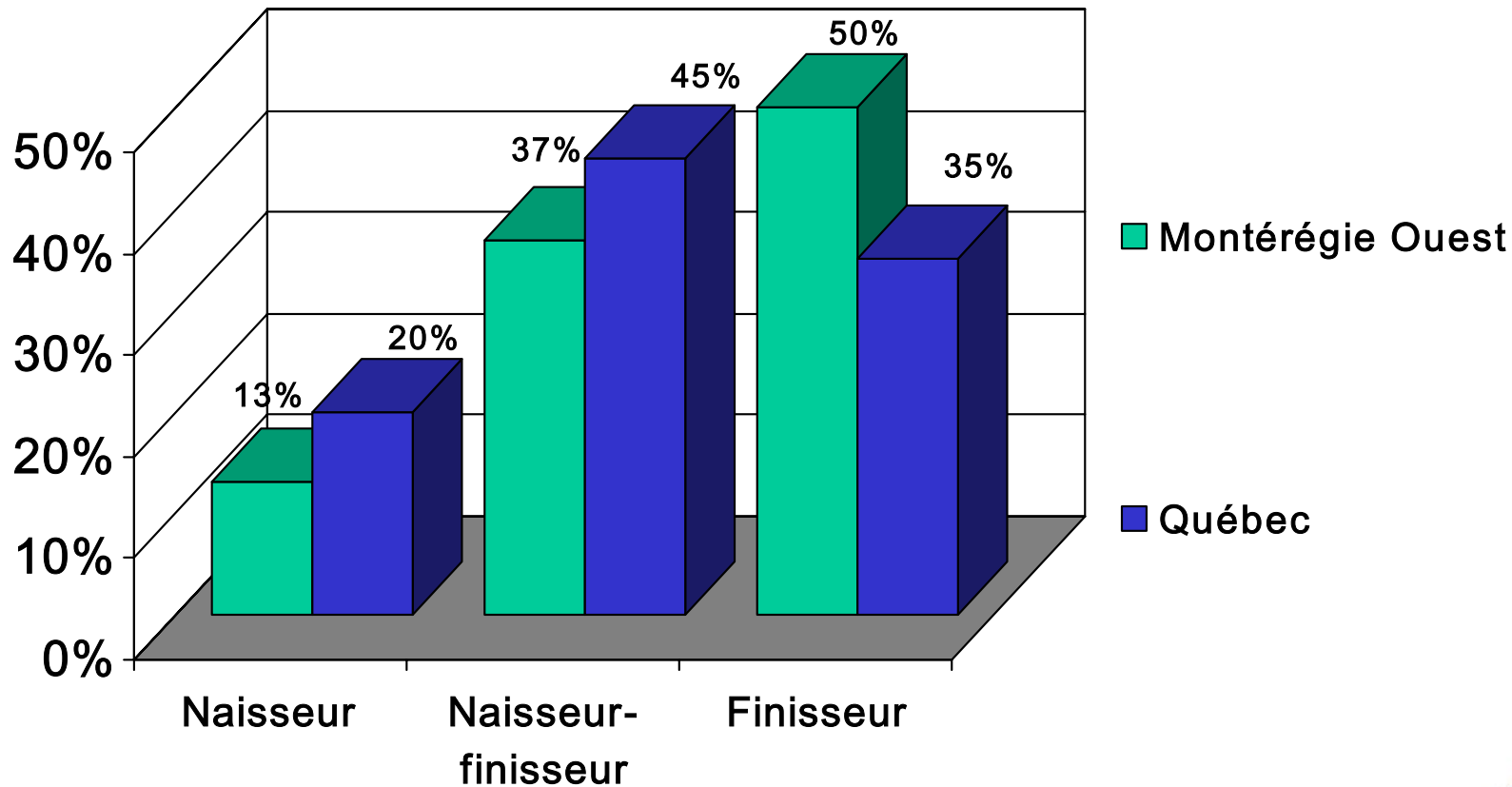
Source : Statistique Canada, Recensement de l'agriculture, mai 2001





SPÉCIALISATION DES ENTREPRISES, MAI 2001

Entreprises porcines



Source : Fiche d'enregistrement des exploitations agricoles 2000 et Recensement de l'agriculture 2001



L'ABATTAGE ET LA TRANSFORMATION DE VIANDE DE PORC, MONTÉRÉGIE, 2002

- ◆ 3 292 emplois (21 % des emplois de ce secteur au Québec)
- ◆ 36 entreprises (20 % des entreprises de ce secteur au Québec)
- ◆ 20 entreprises se spécialisent dans la transformation à valeur ajoutée et 9 entreprises œuvrent dans l'abattage multi-espèces

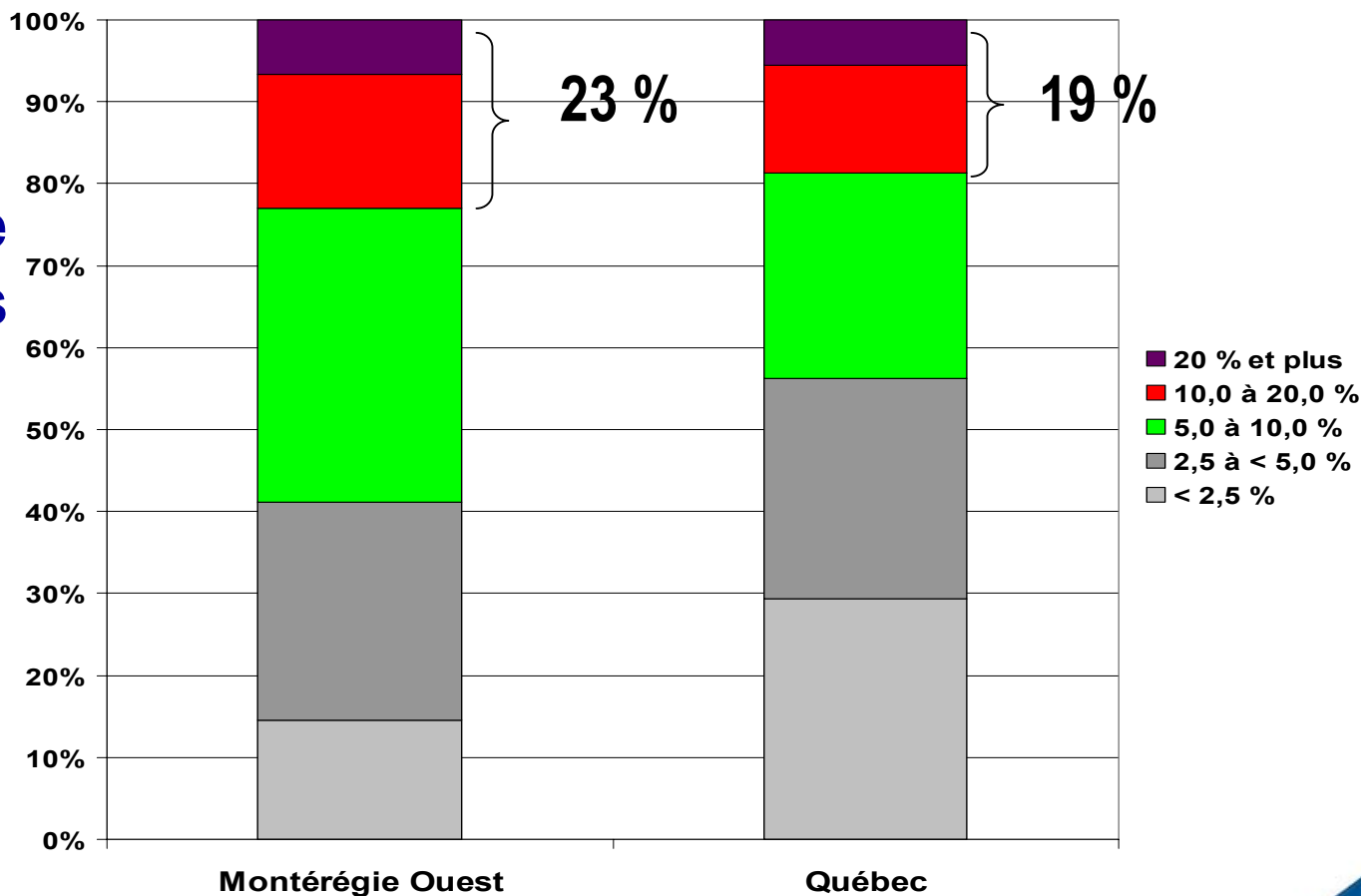
Source : Direction du développement de la transformation alimentaire et des marchés, novembre 2002





LA GESTION DURABLE DES RESSOURCES EN AGROENVIRONNEMENT

Comparaison de la saturation des échantillons de sol minéraux en phosphore de la Montérégie Ouest et du Québec



Source : Direction de l'environnement et du développement durable, novembre 2002





Évolution des superficies boisées de 1991-1995 à 1999 à l'intérieur et à l'extérieur du zonage agricole, Montérégie Ouest

Classe	Intérieur du zonage agricole		Extérieur du zonage agricole	
	Superficie Ha	Pourcentage de la zone %	Superficie Ha	Pourcentage de la zone %
Reboisé (image satellite)	886	0,22	297	0,47
Déboisé (image satellite)	3 135	0,78	1 104	1,75
Pertes de boisé (déboisé moins reboisé)	2 249	0,56	807	1,28
Superficie boisée en 1999 (image satellite)	76 285	19,07	15 386	24,43
Superficie boisée au début des années 1990 (BDTQ)	79 418	19,85	16 490	26,18
Superficie totale des zones ⁽¹⁾	400 106	100,00	62 991	100,00

⁽¹⁾ Source : Rapport annuel CPTAQ 2000-2001

Les résultats, pour la région de la Montérégie Ouest, comptabilisent 2 249 ha de pertes de boisé (moins de 1 %) à l'intérieur du zonage agricole et 807 ha (1 %) à l'extérieur du zonage agricole.





AIDE FINANCIÈRE DU PROGRAMME PRIME-VERT 1997-2002

Structures d'entreposage

Québec

4 369 structures

167,3 M\$

Montérégie Ouest

233 structures

8,4 M\$

Source : Direction de l'environnement et du développement durable, novembre 2002





AIDE FINANCIÈRE DU PROGRAMME PRIME-VERT 1997-2002

Équipements d'épandage

	<u>Québec</u>	<u>Montérégie Ouest</u>
Nombre total de rampes	346	29
Nombre de rampes secteur porcin	207 (60%)	7 (24 %)
Aide financière totale	1 424 038 \$	117 370 \$
Aide financière secteur porcin	849 438 \$ (60 %)	35 081\$ (30 %)

Source : Direction de l'environnement et du développement durable, novembre 2002





ENGAGEMENT DU PROGRAMME PRIME-VERT 2002-2003

Réduction de la pollution diffuse (18 novembre 2002)

Québec

443 projets
1,7 M\$

Montérégie Ouest

41 projets
180 258 \$

Source : Direction de l'environnement et du développement durable, novembre 2002





AIDE FINANCIÈRE DU PROGRAMME PRIME-VERT 1997-2002

Services-conseils en agroenvironnement

Québec

- ◆ 76 clubs-conseils
- ◆ 4 949 entreprises membres (16 %)
- ◆ 549 entreprises porcines membres (24 %)
- ◆ 558 489 U.A. (28 %)
- ◆ 7,2 M \$ en aide totale
- ◆ 1,1 M \$ en aide au secteur porcin (15 %)

Montérégie Ouest

- ◆ 13 clubs-conseils
- ◆ 497 entreprises membres (15 %)
- ◆ 12 entreprises porcines membres (15 %)
- ◆ 31 962 U.A. (27 %)
- ◆ 776 697 \$ en aide totale
- ◆ 23 639 \$ en aide au secteur porcin (3 %)

Source : Direction de l'environnement et du développement durable, novembre 2002





Portrait bioalimentaire régional

Montérégie Ouest

