



Portrait bioalimentaire régional

Montérégie Est





LE BIOALIMENTAIRE RÉGIONAL*

	Emplois**	PIB
Agriculture	15 400	770 M\$
Transformation	15 500	1 090 M\$
Commerce et restauration	43 800	1 170 M\$
Ensemble du bioalimentaire	74 600	3 040 M\$
Part du bioalimentaire dans l'économie régionale	11 %	8 %
Part du bioalimentaire régional dans le bioalimentaire québécois	17 %	20 %

Données préliminaires 2001

* *Données présentées pour la Montérégie au total*

** *Nombres arrondis à la centaine près*

Source : Direction des études économiques et de l'appui aux filières, octobre 2002





LA PRODUCTION RÉGIONALE, MAI 2001

Montérégie Est



4 398 entreprises

285 000 ha en culture

Maïs-grain

139 717 ha

Soya

39 635 ha

Cultures fourragères

34 077 ha

Légumes

11 203 ha

Entailles

1 366 935

Autres (blé, orge, fruits, pommes de terre, serres)

Source : Statistique Canada, Recensement de l'agriculture, mai 2001

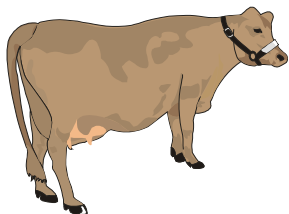




LA PRODUCTION RÉGIONALE, MAI 2001

Montérégie Est

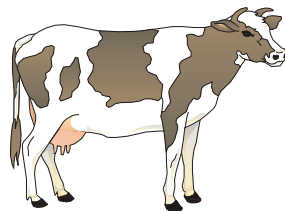
Vaches de boucherie



11 864 têtes

458 entreprises

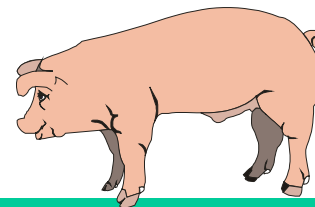
Vaches laitières



46 218 têtes

966 entreprises

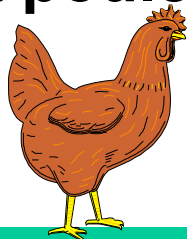
Porcs



1 222 185 têtes

673 entreprises

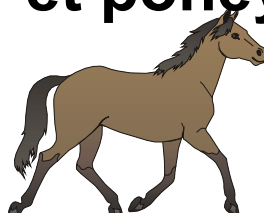
Poules et poulets



6 777 774 têtes

331 entreprises

Chevaux et poneys



2 767 têtes

417 entreprises

Moutons et agneaux



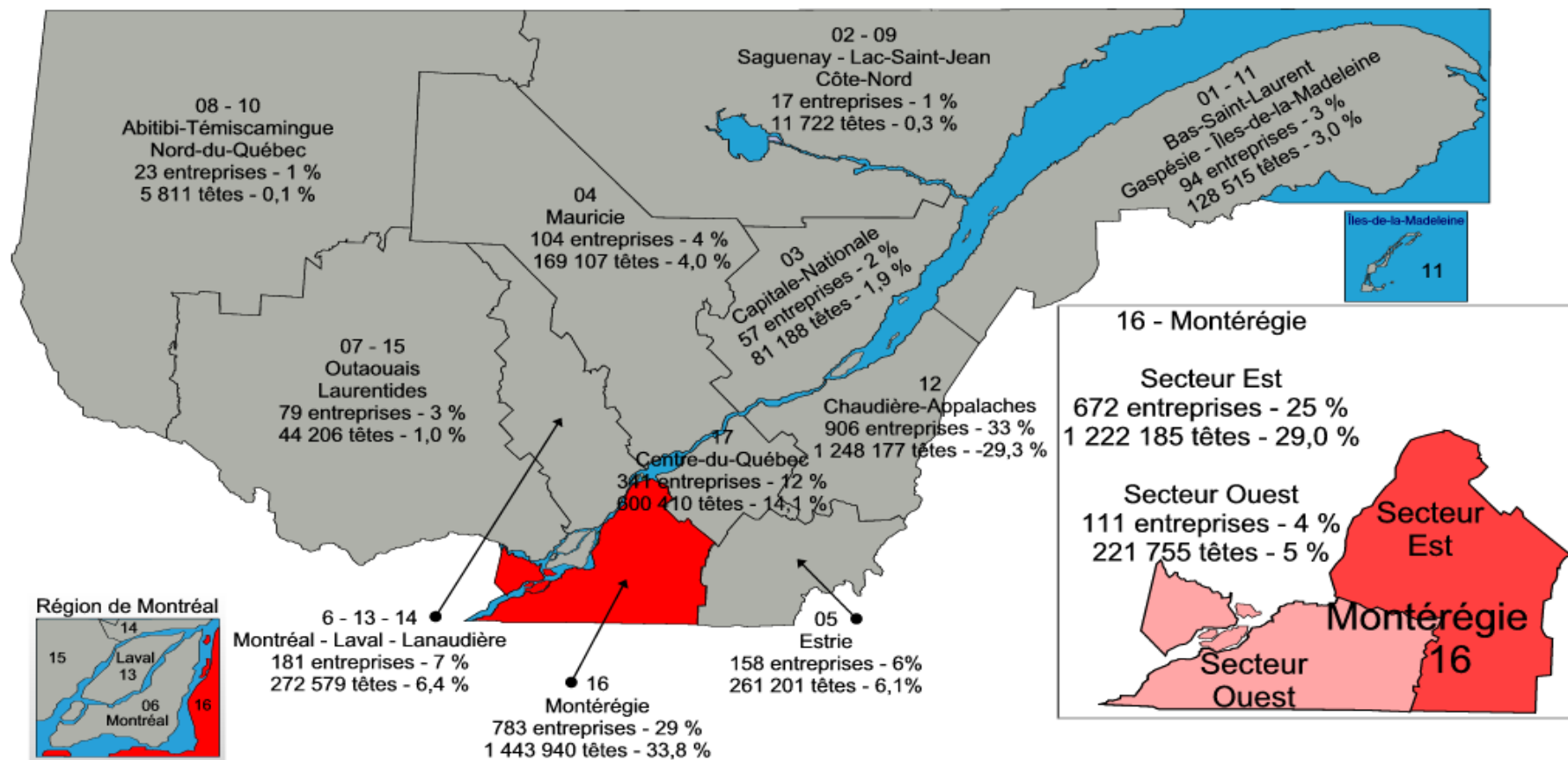
13 688 têtes

126 entreprises





RÉPARTITION RÉGIONALE DE LA PRODUCTION PORCINE AU QUÉBEC 2001

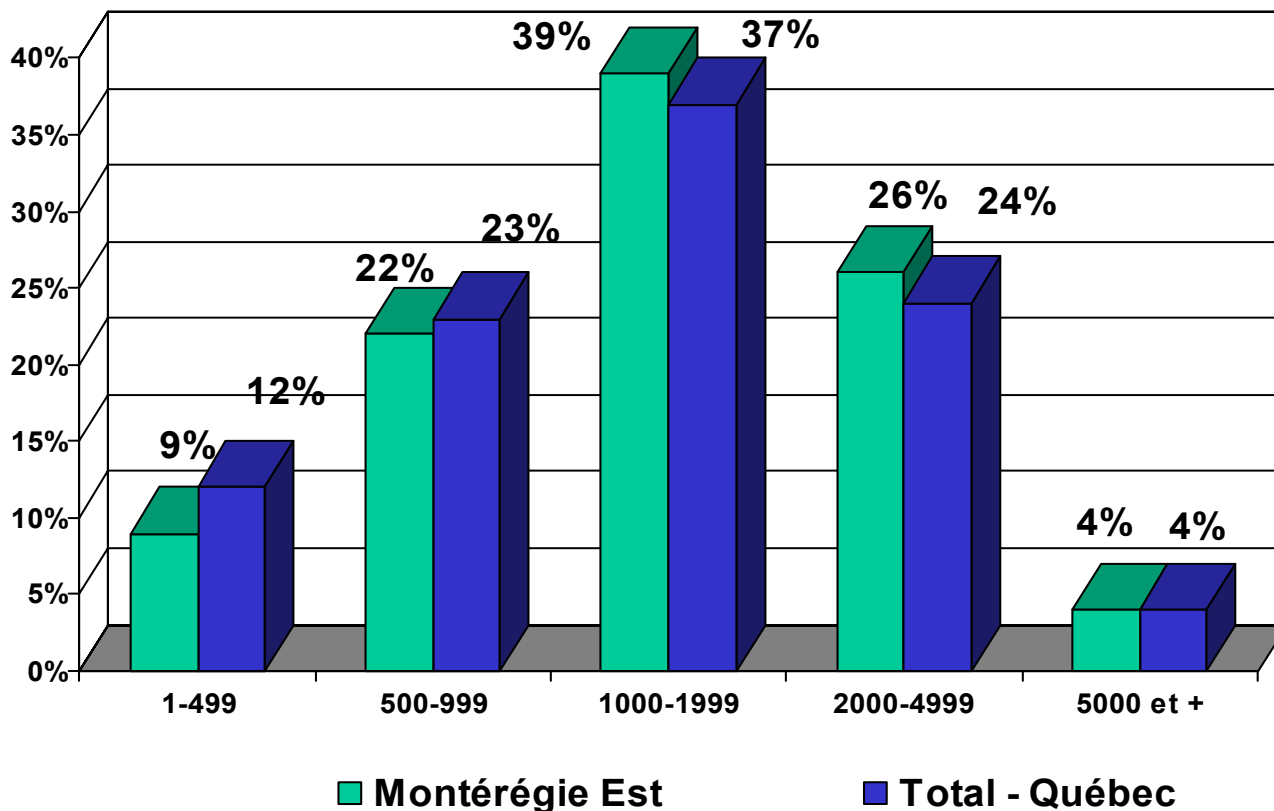


Source : Statistique Canada, Recensement de l'agriculture, mai 2001





RÉPARTITION DES ENTREPRISES PORCINES (605), SELON LA STRATE DE CHEPTEL, MAI 2001



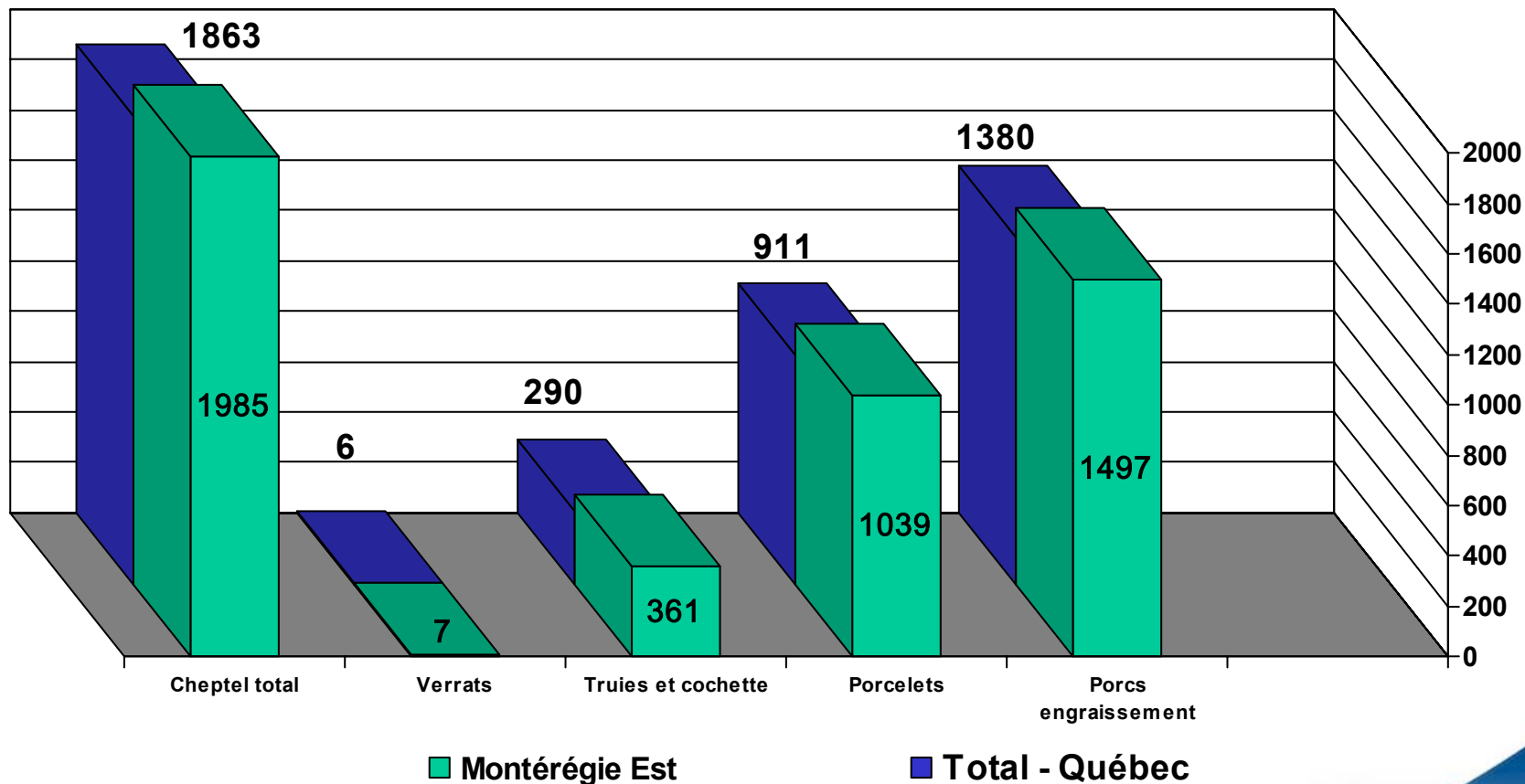
Source : Statistique Canada, Recensement de l'agriculture, mai 2001





LE CHEPTEL MOYEN, MAI 2001

Entreprises porcines (605)



Source : Statistique Canada, Recensement de l'agriculture, mai 2001

Agriculture, Pêcheries
et Alimentation

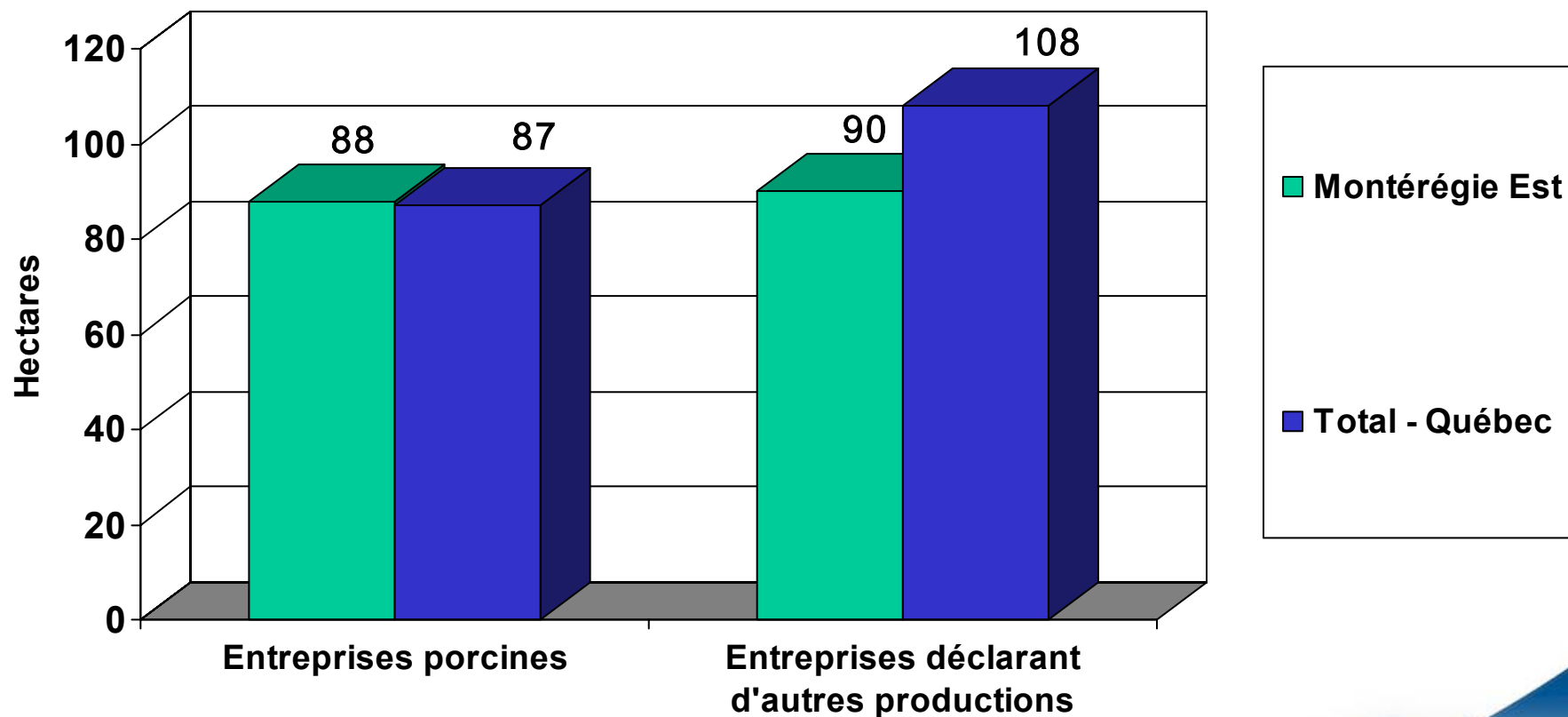
Québec





LES SUPERFICIES MOYENNES, MAI 2001

Entreprises porcines (605)



Source : Statistique Canada, Recensement de l'agriculture, mai 2001

Agriculture, Pêcheries
et Alimentation

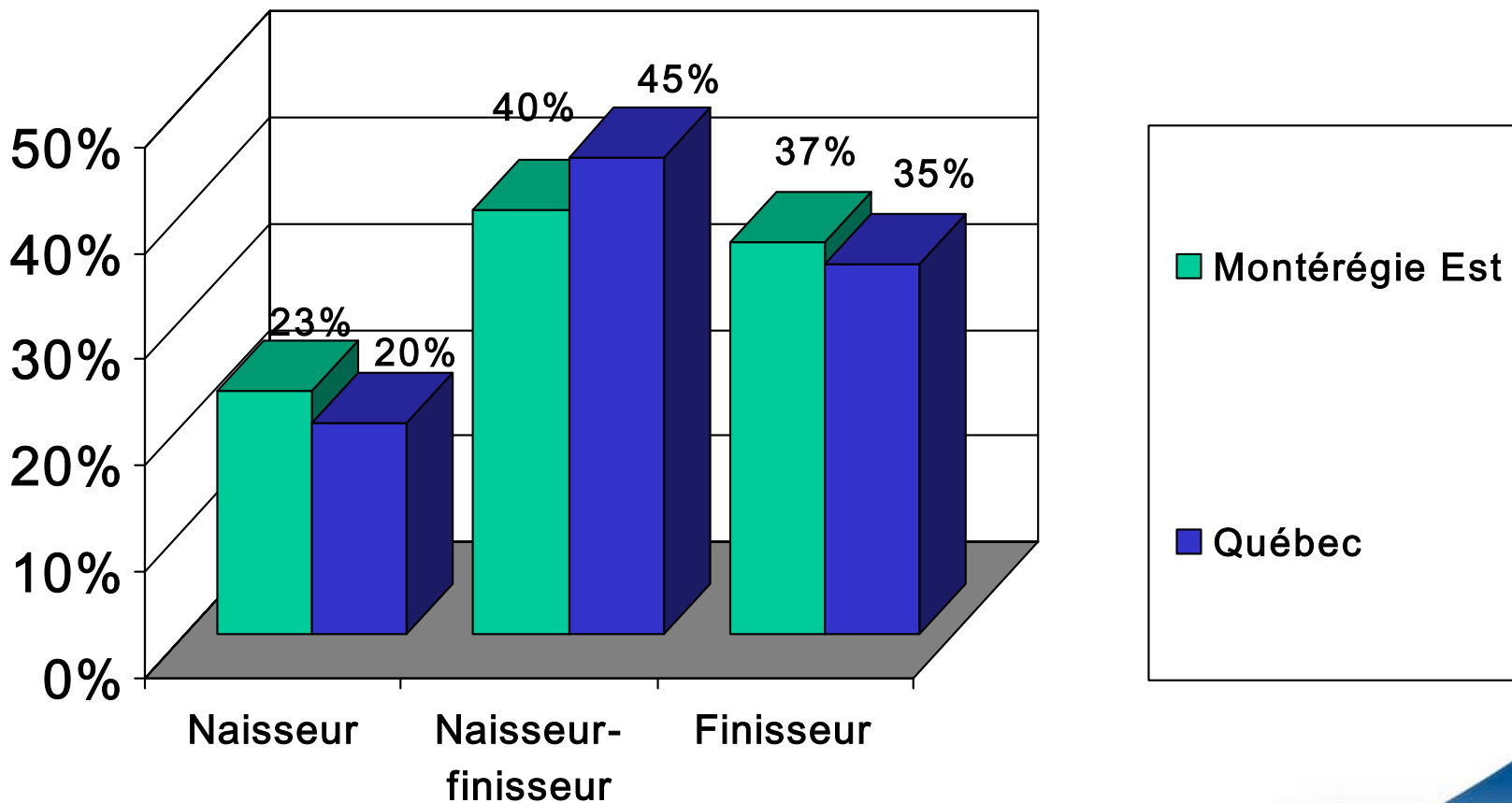
Québec 





SPÉCIALISATION DES ENTREPRISES, MAI 2001

Entreprises porcines



Source : Fiche d'enregistrement des exploitations agricoles 2000 et Recensement de l'agriculture 2001





L'ABATTAGE ET LA TRANSFORMATION DE VIANDE DE PORC, 2002

- ◆ 3 292 emplois (21 % des emplois de ce secteur au Québec)
- ◆ 36 entreprises (20 % des entreprises de ce secteur au Québec)
- ◆ 20 entreprises se spécialisent dans la transformation à valeur ajoutée et 9 entreprises œuvrent dans l'abattage multi-espèces

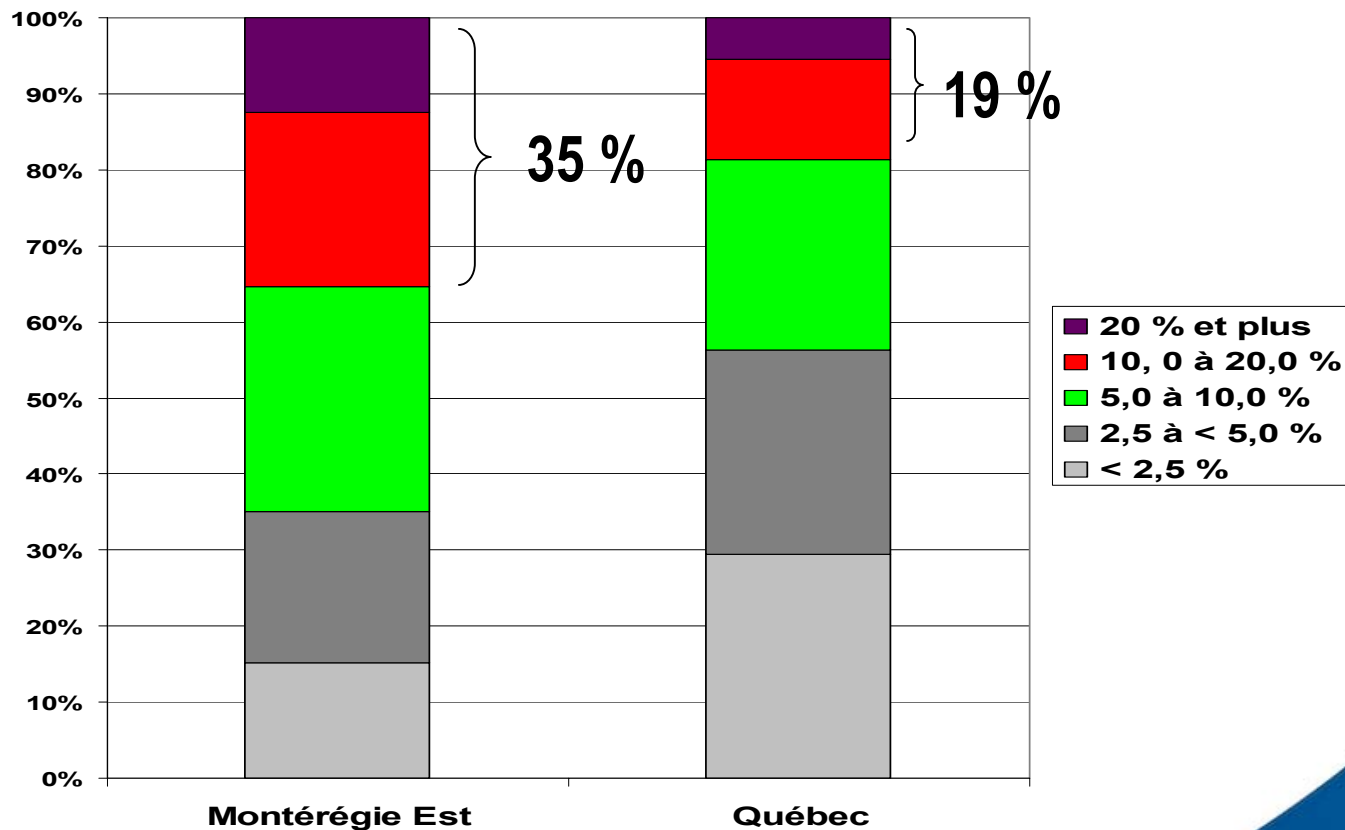
Source : Direction du développement de la transformation alimentaire et des marchés, novembre 2002





LA GESTION DURABLE DES RESSOURCES EN AGROENVIRONNEMENT

Comparaison de la saturation des échantillons de sol minéraux en phosphore de la Montérégie Est et du Québec



Source : Direction de l'environnement et du développement durable, novembre 2002





Évolution des superficies boisées de 1991-1995 à 1999 à l'intérieur et à l'extérieur du zonage agricole, Montérégie Est

Classe	Intérieur du zonage agricole		Extérieur du zonage agricole	
	Superficie Ha	Pourcentage de la zone %	Superficie Ha	Pourcentage de la zone %
Reboisé (image satellite)	1 157	0,21	381	0,39
Déboisé (image satellite)	5 586	1,01	1 117	1,13
Pertes de boisé (déboisé moins reboisé)	4 429	0,80	736	0,74
Superficie boisée en 1999 (image satellite)	181 963	32,87	37 057	37,49
Superficie boisée au début des années 1990 (BDTQ)	187 547	33,88	38 174	38,62
Superficie totale des zones ⁽¹⁾	553 543	100,00	98 857	100,00

⁽¹⁾ Source : Rapport annuel CPTAQ 2000-2001

Les résultats, pour la région de la Montérégie Est, comptabilisent 4 429 ha de pertes de boisé (moins de 1 %) à l'intérieur du zonage agricole et 736 ha (moins de 1 %) à l'extérieur du zonage agricole.





AIDE FINANCIÈRE DU PROGRAMME PRIME-VERT 1997-2002

Structures d'entreposage

Québec

4 369 structures

167,3 M\$

Montérégie Est

595 structures

19,7 M\$

Source : Direction de l'environnement et du développement durable, novembre 2002





AIDE FINANCIÈRE DU PROGRAMME PRIME-VERT 1997-2002

Équipements d'épandage

	<u>Québec</u>	<u>Montérégie Est</u>
Nombre total de rampes	346	62
Nombre de rampes secteur porcin	207 (60%)	50 (81 %)
Aide financière totale	1 424 038 \$	269 203 \$
Aide financière secteur porcin	849 438 \$ (60 %)	206 224 \$ (77 %)

Source : Direction de l'environnement et du développement durable, novembre 2002





AIDE FINANCIÈRE DU PROGRAMME PRIME-VERT

Organismes de gestion des fumiers

	<u>Québec</u>	<u>Montérégie Est</u>
2001-2002		
Nombre total de clients	1 024	303
Nombre de clients secteur porcin	631 (62 %)	209 (69 %)
1997-2002		
Aide financière totale	3,8 M \$	719 371 \$
Aide financière secteur porcin	2,4 M \$ (63 %)	552 098 \$ (77 %)

Source : Direction de l'environnement et du développement durable, novembre 2002





ENGAGEMENT DU PROGRAMME PRIME-VERT 2002-2003

Réduction de la pollution diffuse (18 novembre 2002)

Québec

443 projets

1,7 M\$

Montérégie Est

59 projets

187 901 \$

Source : Direction de l'environnement et du développement durable, novembre 2002





AIDE FINANCIÈRE DU PROGRAMME PRIME-VERT 1997-2002

Services-conseils en agroenvironnement

Québec

- ◆ 76 clubs-conseils
- ◆ 4 949 entreprises membres (16 %)
- ◆ 549 entreprises porcines membres (24 %)
- ◆ 558 489 U.A. (28 %)
- ◆ 7,2 M \$ en aide
- ◆ 1,1 M \$ en aide au secteur porcin (15 %)

Montérégie Est

- ◆ 15 clubs-conseils
- ◆ 935 entreprises membres (20 %)
- ◆ 162 entreprises porcines membres (27 %)
- ◆ 132 784 U.A. (33 %)
- ◆ 1,3 M \$ en aide
- ◆ 298 701 \$ en aide au secteur porcin (23 %)

Source : Direction de l'environnement et du développement durable, novembre 2002





Portrait bioalimentaire régional

Montérégie Est

