

4

Pour publication

Programme d'assurance-stabilisation des revenus agricoles - secteur porcin

Ventilation du nombre d'entreprises et d'unités assurées par strates de production

Porcs

Strates	Année 1997-1998				Année 1998-1999 <sup>(1)</sup>				Année 1999-2000				Année 2000-2001				Année 2001-2002			
	Entreprises		Porcs		Entreprises		Porcs		Entreprises		Porcs		Entreprises		Porcs		Entreprises		Porcs	
	Nombre	%	Nombre	%	Nombre	%	Nombre	%	Nombre	%	Nombre	%	Nombre	%	Nombre	%	Nombre	%	Nombre	%
1 à 3 000 porcs	1 068	70%	1 540 803	27%	994	63%	1 500 130	23%	941	62%	1 482 673	23%	852	59%	1 405 994	21%	817	58%	1 342 728	20%
3 001 à 10 000 porcs	401	26%	1 910 988	34%	503	32%	2 417 053	37%	506	33%	2 484 527	38%	512	35%	2 490 410	38%	501	36%	2 434 113	36%
10 001 à 50 000 porcs	52	3%	850 080	15%	70	4%	1 210 281	18%	67	4%	1 204 118	18%	73	5%	1 346 363	20%	80	6%	1 365 437	20%
50 001 porcs et plus	10	1%	1 365 557	24%	10	1%	1 492 861	23%	10	1%	1 341 321	21%	9	1%	1 332 992	20%	11	1%	1 605 565	24%
<b>Total</b>	<b>1 531</b>	<b>100%</b>	<b>5 687 428</b>	<b>100%</b>	<b>1 577</b>	<b>100%</b>	<b>6 620 325</b>	<b>100%</b>	<b>1 524</b>	<b>100%</b>	<b>6 512 639</b>	<b>100%</b>	<b>1 446</b>	<b>100%</b>	<b>6 575 759</b>	<b>100%</b>	<b>1 409</b>	<b>100%</b>	<b>6 747 843</b>	<b>100%</b>

- 251  
+ 100  
+ 38  
+

(1) Bien que l'année 1998-1999 couvre une période de 9 mois, les données d'unités assurées sont présentées sur une base de 12 mois uniquement aux fins de comparaison avec les autres années.

Porcs moins 100 entreprises  
- 100x100  
- 257 entreprises  
- 379 entreprises  
de moins

379 ent x 1,3 emitois = 492,7 emitois PERDUS

(ANNÉE 10)

1,1 million de porcs de plus

Programme d'assurance-stabilisation des revenus agricoles - secteur porcin

Ventilation du nombre d'entreprises et d'unités assurées par strate de production

1. Porcelets

Strates	Année 1997-1998				Année 1998-1999 <sup>(1)</sup>				Année 1999-2000				Année 2000-2001				Année 2001-2002			
	Entreprises		Truies		Entreprises		Truies		Entreprises		Truies		Entreprises		Truies		Entreprises		Truies	
	Nombre	%	Nombre	%	Nombre	%	Nombre	%	Nombre	%	Nombre	%	Nombre	%	Nombre	%	Nombre	%	Nombre	%
1 à 200 truies	1 178	71%	125 428	37%	1 001	61%	110 228	29%	923	61%	105 072	27%	879	61%	101 017	27%	822	59%	94 680	25%
201 à 600 truies	412	25%	124 250	36%	483		150 533		488	33%	152 630	40%	475	33%	150 730	40%	480	34%	152 888	40%
601 truies et plus ->	62	4%	91 038	27%	79	5%	114 399	30%	90	6%	124 565	33%	85	6%	120 483	32%	93	7%	130 684	35%
<b>Total</b>	<b>1 652</b>	<b>100%</b>	<b>340 716</b>	<b>100%</b>	<b>1 563</b>	<b>65%</b>	<b>375 160</b>	<b>60%</b>	<b>1 501</b>	<b>100%</b>	<b>382 267</b>	<b>100%</b>	<b>1 439</b>	<b>100%</b>	<b>372 230</b>	<b>100%</b>	<b>1 395</b>	<b>100%</b>	<b>378 252</b>	<b>100%</b>

- 356  
+ 69  
+ 31

2. Porcs

Strates	Année 1997-1998				Année 1998-1999 <sup>(1)</sup>				Année 1999-2000				Année 2000-2001				Année 2001-2002			
	Entreprises		Porcs		Entreprises		Porcs		Entreprises		Porcs		Entreprises		Porcs		Entreprises		Porcs	
	Nombre	%	Nombre	%	Nombre	%	Nombre	%	Nombre	%	Nombre	%	Nombre	%	Nombre	%	Nombre	%	Nombre	%
1 à 3 000 porcs	1 068	70%	1 540 803	27%	994	65%	1 500 130	23%	941	62%	1 482 673	23%	852	59%	1 405 994	21%	817	58%	1 342 728	20%
3 001 à 10 000 porcs	401	26%	1 910 988	34%	503		2 417 053		506	33%	2 484 527		512	35%	2 490 410	38%	501	36%	2 434 113	36%
10 001 porcs et plus	62	4%	2 215 637	39%	80	5%	2 703 142	41%	77	5%	2 545 439	39%	82	6%	2 679 355	41%	91	6%	2 971 002	44%
<b>Total</b>	<b>1 531</b>	<b>100%</b>	<b>5 667 428</b>	<b>100%</b>	<b>1 577</b>	<b>70%</b>	<b>6 620 325</b>	<b>63%</b>	<b>1 524</b>	<b>100%</b>	<b>6 512 639</b>	<b>62%</b>	<b>1 446</b>	<b>100%</b>	<b>6 575 759</b>	<b>100%</b>	<b>1 409</b>	<b>100%</b>	<b>6 747 843</b>	<b>100%</b>

- 357

(1) Bien que l'année 1998-1999 couvre une période de 9 mois, les données d'unités assurées sont présentées sur une base de 12 mois uniquement pour les fins de comparaison avec les autres années

TABLEAU 16E Québec Besoins alimentaires par sous-classes d'animal, 2000

	Portion complète											Matière sèche à 100%			Courage grossier total		
	Blé	Avoine	Orge	Autres Céréales	Maïs Grain	Pois Secs	Moulée de soya	Moulée de canola	Issues de Meunerie	Céréales Totales	Non-céréales	à base de Céréales	Pâturage	Foin Sec		Ensilage	Autres fourrages grossiers
(000 tonnes)																	
<b>Bovins de boucherie</b>	4.6	14.9	17.4	3.3	222.3	0.0	17.5	9.0	63.8	352.8	15.3	368.1	545.5	484.7	312.9	30.4	1373.5
Taureaux sur les fermes bovines de boucherie	0.0	0.4	0.2	0.0	1.2	0.0	0.0	0.0	0.0	1.7	0.0	1.7	22.5	22.2	5.2	0.0	50.0
Vaches de boucherie	0.0	0.6	0.2	0.0	2.1	0.0	0.0	0.0	0.0	3.0	2.8	5.8	422.4	362.2	192.0	0.0	996.6
Génisses de boucherie de rempl.>1 an	0.0	1.7	1.0	0.0	5.9	0.0	0.1	0.0	0.0	8.6	0.1	8.7	44.7	26.7	6.0	0.0	77.4
Génisses de boucherie de rempl.<1 an	0.0	2.2	1.3	0.0	7.9	0.0	0.2	0.0	0.0	11.7	0.1	11.8	10.3	10.0	2.5	0.0	23.7
Veaux mâles <1 an	0.0	0.5	0.3	0.0	1.8	0.0	0.1	0.0	0.0	2.7	0.0	2.7	1.2	1.2	0.3	0.0	2.7
Veaux abattus	1.4	6.2	4.6	0.0	134.6	0.0	13.8	5.8	0.0	166.3	7.4	173.7	13.8	4.6	1.2	0.0	19.6
Bovins fins abattus	3.3	3.3	9.9	3.3	68.0	0.0	3.3	3.3	63.8	158.8	4.9	163.7	30.5	37.0	105.7	30.4	203.6
<b>Bovins laitiers</b>	17.1	18.2	233.5	47.6	800.0	0.0	40.7	15.0	91.0	1263.0	121.4	1384.4	288.3	1204.8	1701.3	0.0	3194.5
Taureaux sur les fermes laitières	0.1	0.1	1.1	0.3	2.9	0.0	0.6	0.0	0.0	5.1	0.1	5.2	4.4	12.8	11.1	0.0	29.3
Vaches laitières	9.4	13.7	185.0	36.8	669.2	0.0	15.0	15.0	91.0	1034.9	114.9	1149.9	152.1	682.8	1251.1	0.0	2086.1
Génisses laitières >1 an	3.0	3.0	30.6	7.2	81.3	0.0	17.4	0.0	0.0	142.4	3.0	145.4	122.8	358.0	308.7	0.0	789.5
Autres veaux laitiers <1 an	4.6	1.4	16.9	3.3	46.6	0.0	7.7	0.0	0.0	80.6	3.3	84.0	9.0	151.2	130.4	0.0	290.6
<b>Moutons et agneaux</b>	0.4	1.7	4.3	0.2	3.0	0.2	0.9	0.2	0.4	11.2	0.4	11.6	11.9	54.2	24.7	0.2	91.0
Béliers non castrés et brabés	0.3	0.6	1.5	0.2	0.7	0.2	0.3	0.1	0.3	4.1	0.0	4.2	10.9	48.4	23.8	0.0	83.1
Agneaux de remplacement	0.0	0.4	0.8	0.0	0.3	0.0	0.1	0.0	0.1	1.8	0.1	1.9	1.0	3.3	0.6	0.2	5.1
Agneaux de boucherie	0.0	0.7	2.0	0.0	1.9	0.0	0.6	0.1	0.0	5.3	0.2	5.5	0.0	2.5	0.3	0.0	2.8
<b>Porcs</b>	213.6	18.4	145.5	0.0	1541.3	0.0	371.7	93.9	0.0	2384.4	131.2	2515.6	...	...	...	...	...
Verrals	1.8	1.8	1.8	0.0	2.4	0.0	0.5	0.5	0.0	8.9	0.4	9.2	...	...	...	...	...
Truies et jeunes truies saillies	58.0	16.6	103.5	0.0	157.3	0.0	45.5	16.6	0.0	397.4	16.6	414.0	...	...	...	...	...
Porcelets sivrés	0.0	0.0	1.7	0.0	93.6	0.0	37.4	0.0	0.0	132.7	37.4	170.1	...	...	...	...	...
Porcs de boucherie	153.8	0.0	38.4	0.0	1288.0	0.0	288.4	76.9	0.0	1045.5	76.9	1922.4	...	...	...	...	...
<b>Pondeuses</b>	x	x	x	x	x	x	x	x	x	x	x	x	...	...	...	...	...
Poulets	72.1	0.0	0.0	0.0	396.7	0.0	108.2	18.0	18.0	613.1	126.2	739.3	...	...	...	...	...
Dindons	x	x	x	x	x	x	x	x	x	x	x	x	...	...	...	...	...
Autre volaille	0.4	0.0	0.0	0.0	1.9	0.0	0.8	0.0	0.2	3.4	0.6	4.2	...	...	...	...	...
Chevaux	0.0	23.7	16.9	10.1	10.1	0.0	4.1	0.0	0.0	64.9	2.7	67.6	12.8	163.3	0.0	0.0	176.1
Aquaculture	0.3	0.0	0.0	0.0	0.0	0.0	0.1	0.0	0.0	0.4	0.6	1.1	...	...	...	...	...

# Agriculture, Pêches et Alimentation

Programmes	1991-1992			1990-1991	
	Budget de dépenses	Transferts	Total	Crédits	Engagements
1. Recherche scientifique et technologique	24 272,4		24 272,4	24 272,4	24 272,4
2. Formation et perfectionnement	100 000,0		100 000,0	100 000,0	100 000,0
3. Activités agricoles et agroalimentaires	181 000,0		181 000,0	181 000,0	181 000,0
A. Activités agricoles	100 000,0	100,0	100 100,0	100 000,0	100 000,0
B. Gestion et promotion de produits	80 000,0	1 000,0	81 000,0	81 000,0	81 000,0
C. Développement rural et pêche et de l'aquaculture	20 000,0		20 000,0	20 000,0	20 000,0
Montants totaux par catégorie	325 272,4	1 100,0	326 372,4	325 272,4	325 272,4
Crédits à titre				325 272,4	325 272,4

## Ventilation par supercatégorie

Budget de dépenses	1991-1992		1990-1991	
	(000 \$)			
Rémunération	178 251,2		178 251,2	
Fonctionnement	30 000,0		30 000,0	
Transfert	107 949,2		107 949,2	
Opérations d'investissement	10 172,0		10 172,0	
Total	326 372,4		326 372,4	
Effet des programmes	2 102		2 102	
Effet total	2 102		2 102	
Budget d'investissements				
Investissements	10 172,0		10 172,0	
Total	10 172,0		10 172,0	

4397894 729284

30 min. 169,497 - 153,505  
 TRANSFERT = 470,400 p. 575,971  
 - 36% - 26,7%

30%

# Budget des dépenses

	2006-2007 Budget défini	2006-2007 Dépense probable
	(000 \$)	
Administration	34 000,0	30 000,0
Personnel des services de l'Assemblée législative	25 300,0	25 000,0
Personnel des services de l'Assemblée	1 240 000,0	1 242 000,0
Assemblée législative et Assemblée	222 000,0	227 000,0
Comité d'administration et l'Assemblée législative	200 000,0	200 000,0
Comité d'administration	70 000,0	60 000,0
Comité de Direction	270 000,0	230 000,0
Éducation	10 000 000,0	10 000 000,0
Énergie et Ressources naturelles	1 000 000,0	1 000 000,0
Environnement	100 000,0	100 000,0
Finances	100 000,0	100 000,0
Formation	100 000,0	100 000,0
Immobilier	100 000,0	100 000,0
Industrie et Commerce	100 000,0	100 000,0
Justice	100 000,0	100 000,0
Logistique, Support et Technologie	200 000,0	200 000,0
Logistique	100 000,0	100 000,0
Relations avec les médias et les journalistes	100 000,0	100 000,0
Relations parlementaires	100 000,0	100 000,0
Recherche parlementaire	100 000,0	100 000,0
Régularité	100 000,0	100 000,0
Santé et Services sociaux	100 000,0	100 000,0
Services publics	100 000,0	100 000,0
Travaux, Logement et Énergie	100 000,0	100 000,0
Transport	100 000,0	100 000,0
Travaux	100 000,0	100 000,0
Dépenses de programmes	41 000 000,0	40 000 000,0
Services de support	2 000 000,0	2 000 000,0
Total	43 000 000,0	42 000 000,0

Les admissions peuvent sur les crédits et les dépenses de l'Assemblée législative et des Comités d'administration, pour cette période et reportés dans le tableau.

La présente est un aperçu des dépenses au personnel des services de l'Assemblée législative et des Comités d'administration et des dépenses qui y sont comprises en 2006-2007. Veuillez consulter les documents et les sites web des commissions.

Un réajustement a été effectué afin de présenter la dépense probable 2006-2007 sur la même base qu'en 2005-2006. Ce réajustement s'élevait à 100 000 \$ en 2006-2007. Une hausse de 13,4 M \$ au poste de la Police, Énergie et Commerce résulte de la mise à jour de la politique familiale et d'un

# Agriculture, Pêcheries et Alimentation

## Crédits de transfert

	2001-2002	2002-2003
	(M\$)	
<b>Programme 1 - Développement économique et social</b>		
Programme 1.1 - Développement économique	1 277 200	1 277 200
Programme 1.2 - Développement social	1 277 200	1 277 200
<b>Programme 2 - Développement agricole et rural</b>		
Programme 2.1 - Développement agricole	2 554 400	2 554 400
Programme 2.2 - Développement rural	2 554 400	2 554 400
<b>Programme 3 - Développement des pêcheries</b>		
Programme 3.1 - Développement des pêcheries	1 277 200	1 277 200
Programme 3.2 - Développement des pêcheries	1 277 200	1 277 200
<b>Programme 4 - Développement des services sociaux</b>		
Programme 4.1 - Développement des services sociaux	1 277 200	1 277 200
<b>Programme 5 - Développement des services de santé</b>		
Programme 5.1 - Développement des services de santé	1 277 200	1 277 200
Programme 5.2 - Développement des services de santé	1 277 200	1 277 200
<b>Total des programmes</b>	<b>12 772 000</b>	<b>12 772 000</b>

## Ventilation par bénéficiaires

	2001-2002	2002-2003
	(M\$)	
Individuels	4 091 000	4 091 000
Organismes à but non lucratif	4 091 000	4 091 000
Organismes à but lucratif	4 091 000	4 091 000
<b>Total des bénéficiaires</b>	<b>12 273 000</b>	<b>12 273 000</b>

2002-10-15

47 - ADM

Lévis, le 5 mars 2003

Monsieur Gilles Tardif

Objet : Demande d'accès – Statistiques 1988 à 2002

---

Monsieur,

La présente fait suite à votre demande d'accès que vous m'adressiez le 5 février dernier relativement à l'obtention de statistiques dans la production porcine détenues par La Financière agricole du Québec dans le cadre de l'administration de ses programmes d'assurance et de financement et ce, pour les exercices financiers de 1988 à 2002.

Dans un premier temps, je tiens à vous souligner que toutes les statistiques relatives à la production porcine sont disponibles sur le site Internet de La Financière agricole ([www.financiereagricole.qc.ca](http://www.financiereagricole.qc.ca)) sous la rubrique «statistique et taux». Dans l'éventualité où vous ne pouvez accéder à notre site, il nous fera plaisir de vous transmettre une copie de ces documents.

Quant à votre demande relative au rabais de cotisation à la relève agricole, je tiens à vous préciser que ce rabais est octroyé uniquement dans le cadre du Programme d'assurance stabilisation des revenus agricoles.

Ainsi, vous trouverez en annexe le tableau des montants de rabais de cotisation octroyés pour la production porcine de 1990 à 2001. En ce qui concerne les années d'assurance 1988 et 1989, nous ne disposons pas de statistique à cet effet.

Par ailleurs, l'aide gouvernemental dans le secteur du financement se situe au niveau des contributions à l'intérêt versées sur les prêts consentis de même que les subventions de capital à l'établissement. Je joins en annexe un second tableau sur lequel figure ces montants et ce, pour les années 1993 à 2002.

... 2

Direction des affaires juridiques

5825, rue Saint-Georges  
Lévis (Québec) G6V 4L2  
Téléphone : (418) 838-5606  
Télécopieur : (418) 833-3871  
Courriel : [juridique@fadq.qc.ca](mailto:juridique@fadq.qc.ca)

De plus, il est important de vous souligner que contrairement au programme d'assurance stabilisation, les interventions en financement sont versées pour l'ensemble des activités agricoles pratiquées sur l'entreprise et ne peuvent être dissociées. Ainsi, à titre d'exemple on retrouve dans ce tableau un producteur dont la principale source de revenus provient de la production porcine mais que des montants lui ont été alloués pour sa production de maïs-grain. Conséquemment, les montants ont donc été accordé au secteur céréalier et non à la production porcine.

Espérant le tout à votre entière satisfaction, nous vous prions d'agréer, Monsieur, l'expression de nos sentiments les meilleurs

La Responsable de la Loi sur l'accès  
aux documents des organismes publics et sur  
la protection des renseignements personnels,



Christine Massé

CM/sg

p.j.



**Rabais de cotisation accordé à la relève agricole**  
**Programme d'assurance stabilisation des revenus agricoles**

Année	Produit		
	Porcs	Porcelets	Total
1990	91 326,72	28 219,49	119 546,21
1991	211 273,64	14 525,00	225 798,64
1992	123 332,00	20 559,00	143 891,00
1993	149 276,18	27 391,25	176 667,43
1994	235 090,18	65 670,75	300 760,93
1995	178 892,95	78 424,50	257 317,45
1996	135 283,43	55 462,50	190 745,93
1997	45 629,23	18 417,66	64 046,89
1998	80 788,42	51 006,11	131 794,53
1999	191 601,02	115 483,06	307 084,08
2000	134 673,73	98 623,87	233 297,60
2001	25 634,13	106 421,29	132 055,42
<b>Total</b>	<b>1 602 801,63</b>	<b>680 204,48</b>	<b>2 283 006,11</b>

**Évolution des contributions à l'intérêt et subventions versées  
aux  
entreprises dont la production porcine est la principale source de revenus <sup>(1)</sup>**

Date	Contribution à l'intérêt (en millions \$)	Subvention à l'établissement (en millions \$)
1993-1994	2,8	1,0
1994-1995	2,8	1,4
1995-1996	3,2	1,4
1996-1997	2,5	0,7
1997-1998	1,2	0,4
1998-1999	1,5	0,6
1999-2000	1,5	0,4
2000-2001	1,8	0,9
2001-2002	1,1	0,8

(1) Les prêts et les subventions sont consentis pour l'ensemble des activités agricoles pratiquées sur l'entreprise et ne peuvent être dissociées (ex : culture et élevage sur la même ferme)

Note : Estimation de 1988-1989 à 1992-1993.

2002-2003

La Financière agricole du Québec  
Vice-présidence au financement  
Le 20 février 2003

TOTAL; 29.5 M\$

TOTAL; 7.6 M\$

TOTAL; 18.4  
10.0  
1.1

**8**

	BLE	ORBE	Avoine	mb e	mb <b>8</b>	SOYA
1998 C		85,532	5,618	4,052		
IND	89,876 - 6,779	550,788	83,168	<del>236,776</del>	236,786	282,836
AUT						
99 e	66,773	104,811	61,367	12,011		
IND	155,641	231,049	108,292		182,485	361,754
A						
2000 e	150,235	773,739	1,137,355	35,006,924		
IND	213,752	960,947	831,984		62,321,800	5,877,818
2001 e	80,745	772,556	398,527	428,701		
IND	273,701	1,260,095	255,250		2,610,854	6,291,316
	1,032,000	4,741,000	2,880,000	420,000	65,369,200	127,500
	14,734,000	20,035,000	7,600,000	6,638,000	54,794,000	4,977,000
TOTAL e	15,266,000	24,776,000	10,500,000	7,118,000	120,159,000	17,794,000
PORC =	100%	35.8%	7.9%	23.9%	23.9%	24.5%
	15,310 m	2,970 m	2,629 m	3,839 m	6,534 m	17,355 m
		<p>TOTAL 6 <u>3027 millions</u></p>				

		DLB	ORLBE	ADDIME	MBE	MBT	SNA
1988	C	1.648625	1900195		33.342		
	IND	2289921	2120675	753521		1832950	144.394
	AUT	660831					
89	C	344940	321409		337.466		
	IND	336602	1.079.602	816140		5931760	394.970
	AUT	2,317,531					
90	C	597,037	260,444		142.703		
	IND	526048	977,804.	407,929		4,469,305	349.716
	AUT	2,289,802					
91	C		339.255	153.829	54.844		
	IND	404471	1.308.186	689.781		970.286	506.991
	AUT						
92	C		62.388	99,302	5,713.065		
	IND	51,153	218,384	134.364		26,856,168	436,395
	AUT						
93	C	1,589,068	668,602		530.842		
	IND	475,767	1711,990	1.088,813		7,688,428	259,988
	AUT						
94	C	404,795	3,522,620	1.437,474	50,436		
	IND	310,559	2.827,936	809,836		2,496,238	372,394
	AUT						
95	C	97,717	397,832	641,288	17,207		
	IND	88,470	881.321			207,343	478.078
	AUT						
96	C	75,910	330,436	121,185	4,778	1,333.091	
	IND	140.000	815,227	211,727			635,804
	AUT	15,222					
97	C	5,827	72,249	36,632	51,495		
	IND	67,231	257,721	161,600	3,012,520	2,219,20	1,402,617
	AUT						
		14,224	20,225	7,222	6,238	54,194	4,979

STATISTIQUES SUR L'ASSURANCE-RECOLTE

ANNEE DE PRODUCTION 1988

ENSEMBLE DU QUEBEC

20 NOVEMBRE 1990

Programmes Assurance-recolte	nombre de producteurs assures	Superficies assurees (hectares)	Valeurs assurees (\$)	Cotisations (\$)	Indemnites versees a date (\$)	Indemnites solde a prevoir (\$)	Indemnites totales (\$)
<b>GRANDES CULTURES-COLLECTIF</b>	10,895	579,132	235,666,192	4,879,733	17,720,146	0	17,720,146
-Foin	10,881	482,021	191,603,805	4,100,284	14,094,648	0	14,094,648
-Mais-fourrager	1,874	16,891	15,725,089	167,157	76,678	0	76,678
-Orge	3,201	43,334	17,738,314	337,395	1,900,193	0	1,900,193
-Blé,avoine et G.M.	3,029	34,886	11,198,794	274,897	1,648,625	0	1,648,625
<b>MAIS-GRAIN COLLECTIF</b>	892	25,673	19,371,061	556,598	33,342	0	33,342
<b>ATEC COLLECTIF</b>	104	17,269 fraches	1,717,223	69,232	333,897	0	333,897
<b>CEREALES COMMERCIALES ET PROTEINGEUSES</b>	2,161	66,722	30,195,689	1,161,522	5,356,369	0	5,356,369
-Blé	853	21,355	10,329,544	388,382	2,289,921	0	2,289,921
-Orge	1,079	26,256	11,686,263	423,265	2,120,675	0	2,120,675
-Avoine et G.M.	525	12,166	4,337,899	163,145	753,521	0	753,521
-Soya	418	6,227	3,714,047	173,171	144,394	0	144,394
-Sarrasin	50	718	127,936	13,559	47,858	0	47,858
<b>CEREALES D'AUTOMNE</b>	431	7,345	4,455,045	333,714	664,984	0	664,984
-Blé	428	7,321	4,447,180	333,090	660,833	0	660,833
-Orge	0	0	0	0	0	0	0
-Autres	4	21	7,865	624	4,151	0	4,151
<b>CEREALES DE SEMENCE</b>	4	199	88,459	3,934	8,064	0	8,064
-Blé	0	0	0	0	0	0	0
-Orge	2	46	24,199	1,466	0	0	0
-Avoine	4	153	64,260	2,468	8,064	0	8,064
<b>GRANDES CULTURES-INDIVIDUEL</b>	10	89	82,338	3,960	781	0	781
-Foin	0	0	0	0	0	0	0
-Mais-fourrager	10	89	82,338	3,960	781	0	781
-Cereales	0	0	0	0	0	0	0
<b>LEGUMINEUSES</b>	315	9,667	3,228,707	249,095	465,738	0	465,738
-A	23	286	52,822	4,057	4,195	0	4,195
-B	392	3,852	1,411,938	109,732	192,999	0	192,999
-C	543	4,929	1,763,947	135,306	268,544	0	268,544
<b>MAIS-GRAIN</b>	2,014	127,405	114,349,136	3,901,395	1,832,950	0	1,832,950
<b>BLEUETS</b>	47	5,083	565,512	49,592	30,565	0	30,565
<b>FRAISES ET FRAMBOISES</b>	210	558	2,874,706	263,555	888,625	0	888,625
-Fraises	179	462	2,480,892	217,112	801,471	0	801,471
- Implantation	12	17	71,327	2,058	65,741	0	65,741
- 1ere annee	154	267	1,449,726	106,916	342,836	0	342,836
- 2ieme annee	90	178	959,839	108,138	392,894	0	392,894
-Framboises	53	96	393,814	46,447	87,154	0	87,154
- Implantation	5	5	22,707	1,658	4,290	0	4,290
- Production	50	91	371,107	44,789	82,864	0	82,864
<b>POMMES</b>	357	306,682 u.a.	18,248,931	1,307,559	2,155,468	0	2,155,468
-Pommes "A"	117	454,975 arbres	6,040,263	82,841	28,642	0	28,642
-Pommes "B"	309	264,257 u.a.	10,447,493	1,140,693	1,992,464	0	1,992,464
-Pommes "C"	49	42,425 u.a.	1,761,175	84,025	134,382	0	134,382
<b>LEGUMES DE TRANSFORMATION</b>	392	8,339	6,692,417	370,989	793,321	0	793,321
-Haricots jaunes	60	785	650,243	39,556	78,743	0	78,743
-Haricots verts	58	788	647,363	36,840	49,708	0	49,708
-Mais sucre	216	3,317	2,063,413	104,275	147,773	0	147,773
-Pois non ridés	148	1,715	1,322,362	102,567	279,258	0	279,258
-Pois ridés	101	1,734	1,409,836	87,751	237,839	0	237,839
<b>TABAC A CIGARE ET A PIPE</b>	11	27	125,393	4,247	2,317	0	2,317
<b>TABAC JAUNE</b>	105	2,600	18,772,952	484,811	1,280,805	0	1,280,805
<b>CULTURES DE SERRE</b>	52	86,921 m.c.	1,486,871	44,753	55,670	0	55,670
-Laitue	1	9,830 m.c.	67,119	834	0	0	0
-Concombre	22	14,756 m.c.	205,988	3,609	5,451	0	5,451
-Tomates	45	65,135 m.c.	1,213,764	40,310	50,219	0	50,219
<b>LEGUMES MARAICHERS</b>	506	8,437	18,430,438	799,609	3,550,247	0	3,550,247
-Racines	123	2,726	6,666,355	294,998	1,637,085	0	1,637,085
-Feuillus	124	2,093	6,578,268	246,781	1,027,073	0	1,027,073
-Fruits	154	974	3,015,740	166,809	423,863	0	423,863
-Divers	223	2,581	1,973,171	81,804	455,775	0	455,775
-Vivaces	18	63	196,904	9,217	6,451	0	6,451
<b>POMMES DE TERRE</b>	206	10,260	26,259,531	1,188,086	2,573,353	0	2,573,353
<b>TOTAL ASSURANCE-RECOLTE</b>	19,242	848,936	502,010,621	15,672,388	37,746,662	0	37,746,662

Programmes Assurance-recolte	Nombre de producteurs assures	Superficies assurees (hectares)	Valeurs assurees (\$)	Collations (\$)	Indemnites versees a date (\$)	Indemnites soles a prevoir (\$)	Indemnites totales (\$)
<b>GRANDES CULTURES-COLLECTIF</b>	11,333	644,028	267,338,316	6,987,202	2,236,712	0	2,236,712
-Foin	11,824	542,773	221,140,566	5,946,254	1,420,018	0	1,420,018
-Mais-fourrager	1,906	16,958	16,124,300	170,485	150,345	0	150,345
-Orge (3)	3,272	45,805	18,193,723	398,156	321,409	0	321,409
-Blé, Avoine et G.M. (4)	3,317	38,492	12,379,727	372,507	344,940	0	344,940
<b>MAIS-GRAIN COLLECTIF (1)</b>	1,244	38,668	33,187,336	525,933	337,466	0	337,466
<b>RIEL COLLECTIF</b>	153	19,905 ruches	2,855,333	113,725	14,826	0	14,826
<b>CEREALES COMMERCIALES ET PROTEAGINEUSES</b>	2,898	80,833	37,383,895	1,537,562	2,647,887	0	2,647,887
-Blé (2)	764	17,176	8,420,454	340,963	326,602	0	326,602
-Orge (4)	1,359	32,318	14,449,100	555,733	1,079,602	0	1,079,602
-Avoine et G.M. (1)	789	18,644	6,699,193	262,221	316,140	0	316,140
-Soya (5)	674	11,544	7,588,843	354,437	394,970	0	394,970
-Sarrasin	59	1,151	225,565	24,208	10,573	0	10,573
<b>CEREALES D'AUTOMNE</b>	530	18,079	4,241,732	461,239	2,317,531	0	2,317,531
-Blé	529	10,068	6,237,174	460,933	2,314,621	0	2,314,621
-Orge	0	0	0	0	0	0	0
-Autres	1	11	4,558	306	2,910	0	2,910
<b>CEREALES DE SEMENCE</b>	4	256	101,758	4,166	10,502	0	10,502
-Blé	0	0	0	0	0	0	0
-Orge	3	50	26,136	1,517	9,244	0	9,244
-Avoine	4	180	75,602	2,649	1,258	0	1,258
<b>GRANDES CULTURES-INDIVIDUEL</b>	1	8	9,600	382	0	0	0
-Foin	0	0	0	0	0	0	0
-Mais-fourrager	1	8	9,600	382	0	0	0
-Cereales	0	0	0	0	0	0	0
<b>LEGUMINEUSES</b>	1,654	19,247	5,045,125	385,989	1,548,201	0	1,548,201
-A	17	163	29,167	2,562	1,168	0	1,168
-B	727	13,899	3,207,678	246,785	1,085,356	0	1,085,356
-C	530	4,985	1,808,280	136,642	461,677	0	461,677
<b>MAIS-GRAIN (2)</b>	2,372	147,733	135,989,970	4,345,520	5,831,760	0	5,831,760
<b>BLEDETS</b>	55	5,266	882,759	76,909	106,490	0	106,490
<b>FRAISES ET FRAIMBOISES</b>	254	548	3,179,179	306,132	843,596	0	843,596
-Fraises	191	471	2,884,371	270,205	794,132	0	794,132
Certifiees	4	23	302,016	11,613	17,737	0	17,737
Implantation	23	42	180,039	5,582	36,961	0	36,961
1ere annee	158	259	1,603,449	144,067	467,325	0	467,325
2ieme annee	9	147	798,867	108,943	272,109	0	272,109
-Framboises	43	77	294,808	35,927	49,464	0	49,464
Certifiees	0	0	0	0	0	0	0
Implantation	6	5	19,132	982	744	0	744
Production	40	72	275,676	34,945	48,720	0	48,720
<b>POMMES</b>	413	381,159 u.a.	19,964,304	1,385,005	4,161,988	0	4,161,988
-Pommes "A"	118	478,284 arbres	6,091,636	80,526	36,148	0	36,148
-Pommes "B"	334	346,544 u.a.	11,704,657	1,230,348	3,996,567	0	3,996,567
-Pommes "C"	47	34,815 u.a.	1,168,011	72,131	129,273	0	129,273
<b>LEGUMES DE TRANSFORMATION</b>	384	8,992	6,860,058	431,673	720,884	0	720,884
-Haricots jaunes	54	630	594,010	40,126	90,141	0	90,141
-Haricots verts	54	777	745,489	43,573	49,654	0	49,654
-Mais sucre	238	5,815	2,530,235	122,224	204,018	0	204,018
-Pois non ridés	144	1,871	1,482,780	114,284	285,446	0	285,446
-Pois ridés	122	1,899	1,507,542	111,466	91,625	0	91,625
<b>TABAC A CIGARETTE ET A PIPE</b>	9	27	122,152	4,693	3,257	0	3,257
<b>TABAC JAUNE</b>	95	2,379	17,653,240	455,654	1,541,574	0	1,541,574
<b>CULTURES DE SERRE</b>	46	82,082 m.c.	1,278,460	34,298	19,449	0	19,449
-Laitue	0	0 m.c.	0	0	0	0	0
-Concombre	18	14,108 m.c.	218,597	3,595	3,110	0	3,110
-Tomates	42	67,974 m.c.	1,059,863	30,703	16,339	0	16,339
<b>LEGUMES MARAICHERS</b>	768	10,211	24,097,926	1,325,710	2,333,397	0	2,333,397
-A	639	8,520	18,632,478	1,261,251	2,306,786	0	2,306,786
-B	122	1,662	5,293,795	59,893	2,529	0	2,529
-C	7	29	171,653	4,566	24,082	0	24,082
-Racines A	145	3,074	8,112,420	533,583	822,831	0	822,831
-Racines B	17	306	1,019,048	11,416	0	0	0
-Feuilles A	125	1,989	6,181,107	427,140	714,121	0	714,121
-Feuilles B	30	596	2,157,716	24,398	929	0	929
-Fruits A	113	715	2,147,229	178,146	247,712	0	247,712
-Fruits B	53	469	1,832,395	20,464	1,600	0	1,600
-Divers A	242	2,691	2,088,817	116,496	505,847	0	505,847
-Divers B	22	291	284,636	3,615	0	0	0
-Vivaces A	14	51	122,905	5,886	16,275	0	16,275
-Vivaces B	0	0	0	0	0	0	0
-Vivaces C	7	29	171,653	4,566	24,082	0	24,082
<b>POMMES DE TERRE</b>	195	18,952	28,129,791	1,439,388	3,126,452	0	3,126,452
<b>TOTAL ASSURANCE-RECOLTE</b>	22,059	979,221	589,020,112	19,719,080	27,801,972	0	27,801,972

Programmes Assurance-recolte	nombre de producteurs assures	Superficies assurees (Hectares)	Valeurs assurees (\$)	Cotisations (\$)	Indemnites versees a date (\$) (1)	Indemnites solde a prevoir (\$)	Indemnites totales (\$)
<b>GRANDES CULTURES-COLLECTIF</b>	10 975	537 158	261 341 215	5 369 122	5 325 859	0	5 325 859
-Poin	10 964	531 714	213 510 563	5 002 385	4 138 121	0	4 138 121
-Mais-fourrager	1 774	15 714	15 075 370	151 111	370 257	0	270 257
-Orge (4)	3 445	50 646	20 947 490	456 363	260 444	0	260 444
-Blé, Avoine et G.N. (6)	3 237	39 082	12 796 322	379 263	597 037	0	597 037
<b>MAIS-GRAIN COLLECTIF (4)</b>	1 183	37 492	32 654 533	691 865	142 703	0	142 703
<b>WHEL COLLECTIF</b>	122	19 315 ruches	2 239 531	112 228	14 558	0	14 558
<b>CEREALES COMMERCIALES ET PROTAGINEUSES</b>	3 125	58 314	46 195 634	1 936 517	2 437 540	0	2 437 540
-Blé (5)	1 109	28 214	13 335 575	579 059	521 048	0	521 048
-Orge (4)	1 645	40 090	17 917 213	690 423	977 804	0	977 804
-Avoine et G.N. (1)	120	16 614	5 785 344	234 532	407 929	0	407 929
-Soya (5)	675	11 770	8 225 060	399 441	343 716	0	343 716
-Sarrasin	59	1 626	332 442	33 962	181 043	0	181 043
<b>CEREALES D'AUTOMNE</b>	473	8 850	5 334 334	510 295	2 289 892	0	2 289 892
-Blé	476	8 807	5 317 385	508 456	2 281 198	0	2 281 198
-Orge	0	0	0	0	0	0	0
-Autres	3	43	17 913	1 840	8 694	0	8 694
<b>CEREALES DE SEMENCE</b>	4	238	195 870	3 957	1 188	0	1 188
-Blé	0	0	0	0	0	0	0
-Orge	1	29	13 500	799	0	0	0
-Avoine	4	227	92 070	3 158	1 188	0	1 188
<b>PELLES CULTURES-INDIVIDUEL</b>	0	0	0	0	0	0	0
-Poin	0	0	0	0	0	0	0
-Mais-fourrager	0	0	0	0	0	0	0
-Cereales	0	0	0	0	0	0	0
<b>LEGUMINEUSES</b>	1 205	17 648	6 420 302	382 006	1 998 661	0	1 998 661
-"A"	8	30	16 893	1 308	0	0	0
-"C"	1 297	17 558	6 404 099	587 698	1 998 661	0	1 998 661
<b>MAIS-GRAIN (2)</b>	2 412	152 751	141 752 492	4 469 852	4 469 305	0	4 469 305
<b>BLEUETS</b>	60	6 794	1 015 523	31 112	22 501	0	22 501
<b>FRAISES ET FRAMBOISES</b>	312	655	4 110 360	446 255	772 800	0	772 800
-Fraises	261	555	3 628 662	385 931	567 014	0	567 014
-Certifiees	5	25	348 449	15 979	40 454	0	40 454
-Implantation	42	47	240 833	9 293	28 534	0	28 534
-1ere annee	179	298	1 967 895	220 598	300 683	0	300 683
-2ieme annee	114	186	1 071 685	138 862	187 213	0	187 213
-Framboises	51	100	481 698	60 324	205 786	0	205 786
-Certifiees	0	0	0	0	0	0	0
-Implantation	11	11	53 827	2 336	27 199	0	27 199
-Production	47	89	428 071	57 988	178 587	0	178 587
<b>POMMES</b>	462	375 476 u.a.	19 258 655	1 429 727	4 298 995	0	4 298 995
-Pommes "A"	109	404 454 arbres	4 943 705	63 543	131 267	0	131 267
-Pommes "B"	369	342 072 u.a.	13 134 528	1 580 515	3 966 265	0	3 966 265
-Pommes "C"	35	33 404 u.a.	1 180 422	85 669	201 442	0	201 442
<b>LEGUMES DE TRANSFORMATION</b>	427	9 487	7 787 597	514 854	1 066 513	0	1 066 513
-Haricots jaunes	44	562	678 890	44 291	136 865	0	136 865
-Haricots verts	58	818	885 702	50 391	73 233	0	73 233
-Mais sucre	251	4 166	2 929 139	159 627	274 429	0	274 429
-Pois non ridés	149	3 036	1 697 234	147 813	325 851	0	325 851
-Pois ridés	131	1 875	1 636 432	111 932	256 135	0	256 135
<b>TABAC A CIGARE ET A PIPE</b>	8	21	98 058	3 629	2 963	0	2 963
<b>TABAC JAUNE</b>	85	2 152	17 359 579	446 353	661 614	0	661 614
<b>CULTURES DE SERRES</b>	45	66 024 a.c.	1 187 785	13 117	41 728	0	41 728
-Laitue	1	412 a.c.	4 314	86	0	0	0
-Concombre	13	27 586 a.c.	432 791	8 122	3 954	0	3 954
-Tomates	36	38 026 a.c.	730 701	24 909	37 774	0	37 774
<b>LEGUMES MARAIERS</b>	904	18 475	40 832 364	2 097 966	3 702 568	0	3 702 568
- A	594	10 125	18 925 494	1 662 380	3 658 132	0	3 658 132
- B	204	8 304	31 643 592	427 737	5 360	0	5 360
- C	6	46	263 278	7 849	39 076	0	39 076
- Racines A	139	3 287	8 127 991	651 634	1 558 191	0	1 558 191
- Racines B	59	3 318	5 773 084	114 234	0	0	0
- Feuillus A	134	1 720	5 270 019	454 517	811 555	0	811 555
- Feuillus B	125	3 266	10 384 931	205 297	0	0	0
- Fruits A	89	695	2 174 325	214 447	344 708	0	344 708
- Fruits B	75	1 035	3 865 852	76 522	5 360	0	5 360
- Divers A	222	4 376	3 261 461	316 485	317 511	0	317 511
- Divers B	44	1 675	1 567 224	31 028	0	0	0
- Vivaces A	10	47	31 698	5 297	26 167	0	26 167
- Vivaces B	1	10	52 501	658	0	0	0
- Vivaces C	6	46	263 218	7 849	39 076	0	39 076
<b>POMMES DE TERRE</b>	285	12 913	31 570 786	1 932 131	3 196 231	0	3 196 231
<b>TOTAL ASSURANCE-RECOLTE</b>	22 182	1 002 366	619 304 796	21 577 287	30 346 329	0	30 346 329

Programmes Assurance-récolte	Nombre de producteurs assurés	Superficies assurées (Hectares)	Valeurs assurées (\$)	Cotisations (\$)	Indemnités versées à date (\$)	Indemnités solde à prévoir (\$)	Indemnités totales (\$)
<b>Grandes cultures - Collectif</b>	9 792	576 949	236 865 031	5 415 634	34 541 978	0	34 541 978
Foin	9 430	475 995	190 037 063	4 485 649	33 975 691	0	33 975 691
Mais fourrager	1 435	14 441	13 483 289	118 375	73 203	0	73 203
Orge (1)	3 181	51 533	21 204 135	450 295	339 255	0	339 255
Avoine & g.m. (6)	2 650	34 980	12 140 544	361 315	153 829	0	153 829
Mais-grain - Collectif (1)	1 048	33 936	26 109 856	707 445	54 844	0	54 844
Miel - Collectif	96	18 168 ruche	2 052 094	103 451	5 753	0	5 753
Bleuets - Collectif	60	6 760	1 221 731	111 314	28 261	0	28 261
<b>Céréales commerciales</b>	2 859	88 128	42 421 446	1 762 411	2 934 060	5 500	2 939 560
Blé (2)	770	18 137	8 778 469	373 278	404 471	0	404 471
Orge (1)	1 610	39 394	17 927 282	683 595	1 304 186	4 000	1 308 186
Avoine & g.m. (1)	574	14 119	4 919 778	211 356	688 281	1 500	689 781
Soya (5)	790	15 628	10 651 424	477 092	506 991	0	506 991
Sarrasin	39	850	144 493	17 090	30 131	0	30 131
<b>Céréales d'automne</b>	206	3 591	2 036 862	270 988	572 571	0	572 571
Blé	205	3 585	2 034 646	270 722	572 225	0	572 225
Orge	0	0	0	0	0	0	0
Autres	1	6	2 216	266	346	0	346
<b>Céréales de semence</b>	7	285	127 024	4 475	26 030	0	26 030
Blé	1	32	16 203	762	0	0	0
Orge	4	79	39 892	2 033	3 981	0	3 981
Avoine	5	174	70 929	1 680	22 049	0	22 049
<b>Grandes cultures individuel</b>	0	0	0	0	0	0	0
Foin	0	0	0	0	0	0	0
Mais fourrager	0	0	0	0	0	0	0
Céréales	0	0	0	0	0	0	0
<b>Légumineuses</b>	1 247	16 924	6 115 405	630 030	2 301 401	0	2 301 401
A	5	60	9 367	901	3 107	0	3 107
C	1 244	16 864	6 106 038	629 129	2 298 294	0	2 298 294
Mais-grain (3)	2 243	143 365	120 227 209	3 737 319	964 286	6 000	970 286
<b>Fraises et framboises</b>	300	784	4 718 837	587 241	801 700	0	801 700
Fraises	272	666	4 217 261	507 947	716 023	0	716 023
Certifiées	10	25	375 025	19 534	14 456	0	14 456
implantation	44	59	296 505	11 547	45 228	0	45 228
1ère année	225	344	2 232 558	259 964	371 239	0	371 239
2ème année	142	238	1 313 173	216 902	285 100	0	285 100
Framboises	65	118	501 576	79 294	85 677	0	85 677
Certifiées	0	0	0	0	0	0	0
implantation	11	17	52 021	3 729	9 944	0	9 944
Production	60	101	449 555	75 565	75 733	0	75 733
<b>Pommes</b>	401	368 514	22 134 044	2 077 352	2 735 061	0	2 735 061
A	119	411 823	5 295 037	63 976	28 502	0	28 502
B	329	323 796	15 183 580	1 878 611	2 630 253	0	2 630 253
C	40	44 718	1 655 427	134 763	76 306	0	76 306
<b>Légumes de transformation</b>	397	8 948	7 728 735	454 164	793 394	0	793 394
Haricots jaunes	57	723	831 564	41 766	51 071	0	51 071
Haricots verts	42	721	750 341	42 949	61 116	0	61 116
Mais sucré	205	3 174	2 301 255	111 013	144 162	0	144 162
Pois non ridés	129	1 923	1 593 916	137 590	285 182	0	285 182
Pois ridés	161	2 407	2 251 659	120 846	251 863	0	251 863
<b>Tabac à cigare et à pipe</b>	4	17	73 382	2 257	0	0	0
Tabac jaune	82	2 018	16 895 582	305 105	50 140	0	50 140
<b>Cultures de serre</b>	35	42 088	1 327 897	42 679	128 164	0	128 164
Laitue	1	432	965	19	0	0	0
Concombre	13	11 702	264 288	5 699	47 734	0	47 734
Tomates	30	29 954	1 062 644	36 961	80 430	0	80 430
<b>Cultures maraîchères</b>	895	15 969	34 548 762	2 022 607	2 122 967	0	2 122 967
A	569	8 283	15 037 959	1 547 342	2 003 440	0	2 003 440
B	424	7 645	19 256 863	467 658	104 564	0	104 564
C	10	41	253 940	7 607	14 963	0	14 963
Racines A	150	2 740	6 330 565	636 176	561 455	0	561 455
Racines B	125	1 747	4 245 829	103 264	17 155	0	17 155
Feuillus A	123	1 466	4 300 169	419 350	793 501	0	793 501
Feuillus B	214	2 976	9 433 277	228 479	53 717	0	53 717
Fruits A	120	599	2 008 511	226 418	235 833	0	235 833
Fruits B	195	1 079	4 098 859	100 326	31 511	0	31 511
Divers A	286	3 424	2 303 167	257 594	390 507	0	390 507
Divers B	147	1 833	1 446 374	34 959	2 181	0	2 181
Vivaces A	16	54	95 547	7 604	22 144	0	22 144
Vivaces B	1	10	31 524	630	0	0	0
Vivaces C	10	41	253 940	7 607	14 963	0	14 963
<b>Pommes de terre</b>	221	12 186	30 108 804	1 847 021	2 847 817	0	2 847 817
<b>Total</b>	19 893	909 860	554 712 701	20 081 493	50 908 427	11 500	50 919 927

Direction de la normalisation

X



Programmes Assurance-récolte	Nombre de producteurs assurés	Superficies assurées (Hectares)	Valeurs assurées (\$)	Cotisations (\$)	Indemnités versées AU 13/01/94	Indemnités solde à prévoir (\$)	Prévisions Indemnités AU 28/02/94
<b>POIS CULTURES-COLLECTIF</b>	10 408	567 086	255 305 258	7 715 561	12 775 491	0	12 775 491
-Foin	10 068	463 941	206 100 972	6 800 099	12 512 172	0	12 512 172
-Foin fourrager	1 497	14 250	14 507 339	121 916	101 630	0	101 630
-Foin et G.N. (b)	3 050	51 495	21 391 246	426 522	62 387	0	62 388
	2 690	37 400	13 305 701	367 024	99 302	0	99 302
<b>MAIS-GRAIN COLLECTIF (1)</b>	996	34 998	27 051 288	616 939	5 713 065	0	5 713 065
<b>MIEL COLLECTIF</b>	69	14 994 ruches	1 781 193	79 995	218 455	0	218 455
<b>CÉRÉALES COMMERCIALES ET PROTÉGÉES</b>	2 853	92 091	44 312 706	1 894 278	987 960	0	987 960
-Blé (2)	705	16 659	8 019 443	334 436	51 153	0	51 153
-Orge (4)	1 511	39 118	17 462 422	666 238	218 384	0	218 384
-Avoine Bl. G.M. (1)	668	18 081	6 165 009	269 166	134 364	0	134 364
-Soya (5)	797	16 545	11 556 788	502 617	436 395	0	436 395
-Sarrasin	20	251	50 920	6 455	14 385	0	14 385
-Pois sec	9	129	86 422	6 850	17 746	0	17 746
-Féverole	12	83	34 827	5 851	21 348	0	21 348
-Haricot sec	51	1 225	936 875	103 665	94 185	0	94 185
<b>CÉRÉALES D'AUTOMNE</b>	130	2 522	1 358 842	187 812	570 074	0	570 074
-Blé	126	2 480	1 321 691	185 582	565 805	0	565 805
-Orge	0	0	0	0	0	0	0
-Autres	5	42	17 151	2 230	4 269	0	4 269
<b>CÉRÉALES DE SEMENCE</b>	6	233	196 424	4 310	658	0	658
-Blé	2	49	26 886	1 194	0	0	0
-Orge	4	66	33 836	1 714	0	0	0
-Avoine	3	118	45 702	1 402	658	0	658
<b>PRATIQUES AGRICOLES</b>	1 437	17 689	6 433 128	712 626	2 841 792	0	2 841 792
-A	13	117	17 845	1 921	3 130	0	3 130
-C	1 424	17 572	6 415 283	710 705	2 838 662	0	2 838 662
<b>MAIS-GRAIN (2)</b>	2 211	147 043	123 155 504	3 158 156	26 856 168	0	26 856 168
<b>FRUITS - COLLECTIF</b>	43	5 759	1 196 376	93 871	328 551	0	328 551
<b>RAISINS ET FRAMBOISES</b>	267	708	4 371 967	523 564	694 674	0	694 674
-Fraises	248	620	4 001 371	467 242	594 414	0	594 414
-Fraises Certifiées	9	28	411 620	20 697	321	0	321
-Fraises Implantation	31	45	210 730	7 640	18 669	0	18 669
-Fraises 1ère année	204	326	2 166 932	239 244	363 067	0	363 067
-Fraises 2ième année	136	221	1 212 089	199 661	212 357	0	212 357
-Framboises	45	88	370 596	56 322	100 260	0	100 260
-Framboises Certifiées	0	0	0	0	0	0	0
-Framboises Implantation	7	8	37 359	2 367	3 974	0	3 974
-Framboises Production	42	80	333 237	53 955	96 286	0	96 286
<b>POMMES</b>	389	378 279 u.a.	23 256 371	2 108 995	3 691 070	0	3 691 071
-Pommes "A"	128	425 515 arbres	5 465 075	64 245	89 147	0	89 148
-Pommes "B"	299	324 872 u.a.	15 749 174	1 891 773	3 400 189	0	3 400 189
-Pommes "C"	47	53 407 u.a.	2 042 122	152 977	201 734	0	201 734
<b>TRANSFORMATION</b>	419	8 871	7 629 775	454 701	1 116 460	0	1 116 460
-Haricots jaunes	46	565	630 101	33 571	119 268	0	119 268
-Haricots verts	35	558	612 876	31 904	59 408	0	59 409
-Maïs sucré	218	3 285	2 396 476	108 272	308 177	0	308 177
-Pois non ridés	155	2 193	1 835 957	168 314	230 898	0	230 898
-Pois ridés	159	2 270	2 154 365	112 640	398 708	0	398 708
<b>BAC A CIGARE ET A PIPE</b>	3	16	69 594	1 664	37 602	0	37 602
<b>TABAC JAUNE</b>	75	1 734	15 751 981	286 508	1 539 161	0	1 539 161
<b>CULTURES DE SERRE</b>	30	33 590 m.c.	944 005	28 630	11 286	0	11 286
-Laitue	1	692 m.c.	28 401	611	3 625	0	3 625
-Concombre	10	6 806 m.c.	76 558	1 895	0	0	0
-Tomates	27	26 092 m.c.	639 046	26 124	7 661	0	7 661
<b>LÉGUMES MARAÎCHERS</b>	510	8 355	26 342 496	1 387 114	1 722 853	0	1 722 853
- A	317	3 924	10 395 394	1 034 499	1 492 788	0	1 492 788
- B	361	4 398	15 753 765	346 209	223 111	0	223 111
- C	8	33	193 337	6 406	6 955	0	6 955
-Racines A	107	1 088	5 083 005	487 057	618 512	0	618 512
-Racines B	63	1 101	3 461 308	76 587	30 808	0	30 808
-Feuillus A	64	587	2 190 704	218 674	255 951	0	255 951
-Feuillus B	47	1 673	7 322 740	160 107	60 400	0	60 400
-Plants A	94	511	1 835 157	190 431	430 857	0	430 857
-Plants B	137	835	3 726 106	82 289	111 448	0	111 448
-Plants C	109	895	1 195 471	132 102	178 298	0	178 298
-Vivaces B	63	781	1 221 836	26 682	20 455	0	20 455
-Vivaces A	12	43	91 057	6 235	9 170	0	9 170
-Vivaces B	1	8	21 775	544	0	0	0
-Vivaces C	8	33	193 337	6 406	6 955	0	6 955
<b>POMMES DE TERRE</b>	178	10 419	21 354 575	1 668 658	3 789 894	0	3 789 895
<b>TOTAL ASSURANCE-RÉCOLTE</b>	20 024	897 524	566 401 483	20 923 382	62 895 214	0	62 895 214

Programmes Assurance-récolte	Nombre de producteurs assurés	Superficie assurée (hectares)	Valeurs assurées (\$)	Options (%)	Indemnités versées AU 02/02/96	Indemnités solde à payer (\$)	Prévisions indemnités AU 25/11/94
Grandes cultures - Collectif	9 749	558 489	227 935 389	6 935 531	4 331 458	0	4 331 458
Foin	9 292	453 920	193 323 670	6 351 099	2 014 586	0	2 014 586
Mais fourrager	1 359	12 371	13 118 158	107 206	59 203	0	59 203
Orge	3 065	53 214	12 920 748	249 750	668 602	0	668 602
Blé, Avoine et G.M.	2 567	38 984	8 574 813	227 476	1 589 067	0	1 589 068
Mais-grain - Collectif	944	33 239	23 307 741	811 017	530 842	0	530 842
Miel - Collectif	53	12 264 ruches	1 488 978	71 144	11 043	0	11 043
Céréales commerciales et protéagineuses	2 983	104 560	35 015 459	1 583 181	3 929 691	0	3 929 691
Blé	742	18 367	5 310 389	216 913	475 767	0	475 767
Orge	1 588	41 749	10 999 075	411 193	1 711 890	0	1 711 890
Avoine et G.M.	678	19 152	4 252 753	177 064	1 088 813	0	1 088 813
Soya	864	22 026	12 261 626	528 944	259 988	0	259 988
Sarrasin	21	554	99 432	12 610	35 910	0	35 910
Pois sec	4	53	41 009	3 369	2 400	0	2 400
Féverole	9	48	20 525	3 549	19 575	0	19 575
Haricot sec	104	2 612	2 030 650	229 549	335 250	0	335 250
Céréales d'automne	29	609	311 002	56 539	124 306	0	124 306
Blé	28	596	306 025	55 693	122 567	0	122 567
Orge	0	0	0	0	0	0	0
Autres	2	13	4 977	846	1 739	0	1 739
Céréales de semence	23	902	445 607	18 481	43 319	0	43 319
Blé	8	186	97 104	4 640	6 262	0	6 262
Orge	13	365	207 041	9 775	18 664	0	18 664
Avoine	12	351	141 462	4 046	18 393	0	18 393
Légumineuses	1 486	18 598	6 793 284	832 786	1 296 154	0	1 296 154
A	19	150	28 202	3 538	472	0	472
C	1 482	18 448	6 765 082	829 228	1 295 683	0	1 295 683
Mais-grain	2 345	153 800	107 367 106	3 906 671	7 688 428	0	7 688 428
Bleuets - Collectif	39	7 193	1 407 459	150 561	3 585	0	3 585
Fraises et framboises	205	540	3 677 565	403 104	531 037	0	531 037
Fraises	192	470	3 091 810	337 690	306 369	0	306 369
Certifiées	10	28	471 381	22 311	13 674	0	13 674
Implantation	30	44	139 936	4 832	7 160	0	7 160
1ère année	166	275	1 787 228	197 359	173 088	0	173 088
2ième année	75	123	693 265	113 089	112 446	0	112 446
Framboises	35	70	585 755	65 493	224 669	0	224 669
Certifiées	4	9	266 193	14 641	156 055	0	156 055
Implantation	3	3	7 328	503	872	0	872
Production	30	56	312 234	50 350	67 742	0	67 742
Pommes	350	378 723 u.a.	24 419 193	2 150 157	9 160 969	0	9 160 969
Pommes "A"	131	472 867 arbres	6 131 560	72 518	425 656	0	425 656
Pommes "B"	262	329 312 u.a.	16 279 140	1 939 520	8 047 420	0	8 047 420
Pommes "C"	37	49 411 u.a.	2 008 493	138 120	687 892	0	687 892
Légumes de transformation	380	7 779	6 742 876	397 850	977 733	0	977 733
Haricots jaunes	37	515	570 598	30 695	116 381	0	116 381
Haricots verts	49	786	826 695	47 570	134 634	0	134 634
Mais sucré	207	2 933	2 144 601	104 499	226 210	0	226 210
Pois non ridés	126	1 631	1 362 723	118 164	269 461	0	269 461
Pois ridés	135	1 914	1 836 259	96 922	231 047	0	231 047
Tabac à cigare et à pipe	4	18	78 542	2 855	4 003	0	4 003
Tabac jaune	75	1 771	16 784 746	309 306	214 405	0	214 405
Cultures de serre	17	16 169 m.c.	519 848	14 218	9 973	0	9 973
Laitue	1	692 m.c.	26 714	574	0	0	0
Concombre	5	2 054 m.c.	38 393	687	0	0	0
Tomates	14	13 424 m.c.	454 741	12 957	9 973	0	9 973
Cultures maraîchères	395	7 118	23 760 370	1 209 026	1 623 135	0	1 623 135
A	239	3 285	9 418 669	889 843	1 291 600	0	1 291 600
B	204	3 813	14 192 009	313 953	226 678	0	226 678
C	8	20	149 692	5 330	5 857	0	5 857
Racines A	87	1 439	4 059 437	362 212	549 808	0	549 808
Racines B	60	858	3 135 923	69 836	88 591	0	88 591
Feuilles A	54	965	2 881 011	274 205	459 312	0	459 312
Feuilles B	74	1 664	7 269 466	160 043	61 610	0	61 610
Fruits A	58	373	1 284 980	121 978	132 258	0	132 258
Fruits B	106	651	2 779 493	81 740	52 521	0	52 521
Divers A	82	782	1 128 680	127 467	146 199	0	146 199
Divers B	50	633	983 014	21 629	22 957	0	22 957
Vivaces A	9	27	64 581	3 981	4 023	0	4 023
Vivaces B	1	6	24 113	603	0	0	0
Vivaces C	6	20	149 692	5 330	5 857	0	5 857
Pommes de terre	170	10 494	26 787 176	1 599 028	4 329 304	0	4 329 304
<b>TOTAL</b>	<b>19 247</b>	<b>805 110</b>	<b>505 842 340</b>	<b>20 451 485</b>	<b>34 709 386</b>	<b>0</b>	<b>34 709 386</b>

Programmes Assurance-récolte	Nombre de producteurs assurés	Superficies assurées (Hectares)	Valeurs assurées (\$)	Cotisations (\$)	Indemnités versées au 26/03/97	Indemnités solde à prévoir (\$)	Prévisions d'indemnités au 30/03/96
<b>Grandes cultures - Collectif</b>	8 435	502 676	197 358 769	5 969 871	13 925 350	0	13 925 350
Foin	7 666	398 345	162 704 542	5 265 176	8 488 276	0	8 488 276
Mais fourrager	1 167	11 215	12 101 222	96 583	69 185	0	69 185
Blé	310	5 342	1 658 012	51 492	404 795	0	404 795
Orge	3 015	54 499	14 039 098	279 892	3 525 620	0	3 525 620
Avoine à g.m.	2 088	33 275	6 857 895	256 728	1 437 474	0	1 437 474
Mais-grain - Collectif	879	29 613	20 876 706	720 234	50 436	0	50 436
<b>Miel - Collectif</b>	41	10 565	ruches 1 221 651	59 036	358 270	0	358 270
<b>Bleuets - Collectif</b>	46	5 697	1 142 693	118 558	14 629	0	14 629
<b>Céréales commerciales</b>	3 058	107 743	40 189 529	1 858 758	5 663 656	0	5 663 656
Blé printemps animal	212	4 011	1 108 710	51 160	310 559	0	310 559
Blé printemps humain	628	15 514	5 293 133	221 617	1 035 896	0	1 035 896
Orge	1 421	35 336	8 932 727	360 743	2 827 936	0	2 827 936
Avoine alimentation animal	646	17 313	3 295 410	155 418	809 839	0	809 839
Soya	1 175	32 667	19 608 923	659 145	372 394	0	372 394
Sarrasin	16	308	54 049	8 346	20 966	0	20 966
Pois sec	4	59	41 961	3 431	31 519	0	31 519
Féverole	0	0	0	0	0	0	0
Haricot sec	106	2 326	1 805 061	192 952	244 767	0	244 767
Canola	14	210	49 555	5 946	9 779	0	9 779
<b>Céréales d'automne</b>	23	280	68 675	11 986	17 918	0	17 918
Blé animal	1	12	2 934	415	0	0	0
Blé humain	21	260	62 900	11 104	17 697	0	17 697
Orge	0	0	0	0	0	0	0
Seigle	1	8	2 741	466	222	0	222
Triticale	0	0	0	0	0	0	0
<b>Céréales de semence</b>	29	1 247	458 065	20 024	82 008	0	82 008
Blé animal	3	102	33 414	1 918	0	0	0
Blé humain	11	250	121 533	5 405	15 337	0	15 337
Orge	16	444	172 730	8 656	46 012	0	46 012
Avoine	12	451	130 388	4 045	20 659	0	20 659
<b>Légumineuses</b>	1 354	18 813	6 881 487	806 728	1 804 832	0	1 804 832
A	11	111	19 558	2 105	0	0	0
C	1 351	18 701	6 861 899	804 623	1 804 832	0	1 804 832
Mais-grain	2 185	134 198	81 674 209	3 370 757	2 496 638	0	2 496 638
<b>Fraises et framboises</b>	149	405	2 890 165	285 037	349 386	0	349 386
Fraises	139	349	2 356 246	232 715	296 379	0	296 379
Elite	5	3	46 354	2 114	0	0	0
Fondation	5	26	416 013	20 387	0	0	0
Implantation	23	36	101 747	3 393	19 332	0	19 332
1ère année	120	210	1 379 530	144 113	191 066	0	191 066
2ème année	47	73	411 602	62 708	85 982	0	85 982
Framboises	24	56	534 919	52 321	53 007	0	53 007
Elite	1	1	38 303	2 107	22 713	0	22 713
Fondation	2	6	232 431	12 784	0	0	0
Implantation	6	6	19 299	1 146	7 465	0	7 465
Production	19	44	244 886	36 285	22 829	0	22 829
<b>Pommés</b>	331	336 313	u.a. 21 618 883	2 245 656	7 914 754	0	7 914 754
A	126	453 263	arbres 6 558 018	83 619	839 080	0	839 080
B	255	290 284	u.a. 13 124 253	2 005 662	6 620 765	0	6 620 765
C	42	46 029	u.a. 1 836 612	156 375	454 909	0	454 909
<b>Légumes de transformation</b>	441	10 021	8 621 420	515 061	1 438 126	0	1 438 126
Haricots jaunes	37	608	610 819	34 446	84 074	0	84 074
Haricots jaunes fins	0	0	0	0	0	0	0
Haricots verts	51	817	875 135	54 439	98 710	0	98 710
Haricots verts fins	6	84	90 508	5 385	3 762	0	3 762
Mais sucré épis	40	709	572 741	30 014	82 176	0	82 176
Mais grain ou crème	212	3 258	2 300 692	113 929	101 591	0	101 591
Mais sucré jaune	14	151	107 160	4 993	3 416	0	3 416
Mais sucré bicoloré	13	159	112 980	5 337	0	0	0
Pois non ridés	127	1 778	1 475 963	133 948	412 149	0	412 149
Pois ridés	167	2 457	2 375 432	132 570	652 248	0	652 248
Tabac à cigare et à pipe	3	17	77 462	3 146	24 878	0	24 878
<b>Tabac jaune</b>	73	1 747	16 939 757	291 683	2 663 908	0	2 663 908
<b>Cultures de serre</b>	10	9 164	m.c. 229 070	7 183	20 460	0	20 460
Laitue	1	668	m.c. 25 015	538	2 980	0	2 980
Concombre	1	1 087	m.c. 22 383	329	0	0	0
Tomates	9	7 409	m.c. 181 672	6 316	17 480	0	17 480
<b>Cultures maraîchères</b>	346	5 746	19 063 384	966 675	1 086 312	0	1 086 312
A	195	2 546	7 291 086	692 351	926 229	0	926 229
B	189	3 167	11 667 152	257 647	97 499	0	97 499
C	7	33	215 144	6 677	62 584	0	62 584
Racines A	69	1 076	3 074 671	287 591	393 446	0	393 446
Racines B	52	781	2 761 271	61 594	8 033	0	8 033
Feuillus A	60	565	2 204 460	201 630	237 814	0	237 814
Feuillus B	60	1 243	5 234 245	116 657	48 464	0	48 464
Fruits A	45	293	1 045 823	102 700	153 064	0	153 064
Fruits B	93	541	2 521 051	56 214	35 261	0	35 261
Divers A	60	593	904 882	96 198	125 980	0	125 980
Divers B	52	595	1 815 267	22 612	5 741	0	5 741
Vivaces A	5	19	61 252	4 232	15 925	0	15 925
Vivaces B	1	8	25 318	570	0	0	0
Vivaces C	7	33	215 144	6 677	62 584	0	62 584
<b>Pommes de terre</b>	149	9 406	23 071 788	1 506 608	4 443 452	0	4 443 452
table prot. champs	87	4 978	11 064 630	759 306	2 594 402	0	2 594 402
table prot. champs/entrepôt	45	2 788	6 286 972	535 620	1 640 501	0	1 640 501
semence prot. champs	20	1 325	4 610 631	162 815	110 219	0	110 219
semence prot. champs/entrepôt	5	315	1 109 555	48 866	98 329	0	98 329
<b>Total</b>	17 552	827 610	452 083 482	18 746 989	42 355 012	0	42 355 012

Programmes Assurance-récolte	Nombre de producteurs assurés	Superficies assurées (Hectares)	Valeurs assurées (\$)	Cotisations (\$)	Indemnités versées au 08/08/97	Indemnités solde à prévoir (\$)	Prévisions d'indemnités au 22/08/96
Grandes cultures - Collectif	7 755	458 701	189 650 531	5 532 565	6 854 587	0	6 854 587
Foin	6 736	356 366	152 848 665	4 677 062	5 663 671	0	5 663 671
Mais fourrager	1 145	11 374	12 552 437	89 976	54 079	0	54 079
Blé	342	5 654	2 060 828	79 606	97 717	0	97 717
Orge	2 764	51 576	14 462 002	379 397	397 832	0	397 832
Avoine & g.m.	1 979	33 711	7 606 799	306 525	641 288	0	641 288
Mais-grain - Collectif	894	35 325	23 537 000	743 258	17 207	0	17 207
Miel - Collectif	35	9 617 ruches	1 206 961	68 027	4 108	0	4 108
Bleuets - Collectif	49	6 742	1 432 208	129 876	201 238	0	201 238
Céréales commerciales	3 162	110 905	48 045 753	2 326 640	2 473 964	0	2 473 964
Blé printemps animal	181	3 421	1 063 669	53 368	88 470	0	88 470
Blé printemps humain	536	11 773	4 832 240	221 393	269 908	0	269 908
Orge	1 214	26 922	7 862 147	352 109	681 321	0	681 321
Avoine alimentaire animal	605	14 867	3 067 352	160 450	474 936	0	474 936
Soya	1 551	47 275	27 984 651	1 197 263	478 078	0	478 078
Sarrasin	19	488	102 074	15 359	32 685	0	32 685
Pois sec	2	25	16 799	1 366	1 571	0	1 571
Féverole	0	0	0	0	0	0	0
Haricot sec	169	3 577	2 968 938	310 032	213 145	0	213 145
Canola	27	537	147 863	15 280	33 850	0	33 850
Céréales d'automne	21	319	78 824	13 666	3 569	0	3 569
Blé animal	7	82	16 959	2 631	0	0	0
Blé humain	14	237	61 865	10 835	3 569	0	3 569
Orge	0	0	0	0	0	0	0
Seigle	0	0	0	0	0	0	0
Triticale	0	0	0	0	0	0	0
Céréales de semence	54	3 036	1 193 686	52 437	152 660	0	152 660
Blé animal	6	161	78 597	3 818	7 342	0	7 342
Blé humain	12	229	146 034	7 218	3 541	0	3 541
Orge	32	1 289	543 105	29 106	61 965	0	61 965
Avoine	26	1 347	425 949	12 295	79 812	0	79 812
Légumineuses	833	9 637	3 488 249	476 436	147 509	0	147 509
A	4	25	4 514	670	0	0	0
C	833	9 611	3 483 735	475 767	147 509	0	147 509
Mais-grain	2 043	118 799	78 071 492	2 686 170	207 343	0	207 343
Fraises et framboises	111	314	2 186 648	207 198	318 469	0	318 469
Fraises	102	272	1 765 885	167 066	291 980	0	291 980
Elite	5	3	40 899	1 657	0	0	0
Fondation	5	26	427 071	17 856	38 077	0	38 077
Implantation	19	31	88 874	4 144	9 044	0	9 044
1ère année	62	135	838 560	37 862	145 466	0	145 466
2ième année	38	76	370 381	55 550	99 392	0	99 392
Framboises	18	43	420 663	40 130	26 489	0	26 489
Elite	2	2	46 071	2 534	1 180	0	1 180
Fondation	2	4	179 924	9 896	0	0	0
Implantation	3	3	7 855	677	1 521	0	1 521
Production	13	33	186 813	27 023	23 789	0	23 789
Pommes	329	291 093	18 742 391	1 873 329	2 220 042	0	2 220 042
A	127	413 896	6 726 002	160 651	41 530	0	41 530
B	243	244 471	10 024 231	1 531 070	1 873 576	0	1 873 576
C	47	46 622	1 992 158	181 607	304 937	0	304 937
Légumes de transformation	474	10 431	9 344 238	552 114	1 814 503	0	1 814 503
Haricots jaunes	54	758	803 100	40 693	153 222	0	153 222
Haricots jaunes fins	1	9	11 376	626	0	0	0
Haricots verts	65	937	1 044 431	65 990	139 388	0	139 388
Haricots verts fins	9	158	181 846	10 164	10 109	0	10 109
Mais sucré épis	48	703	588 611	30 385	98 130	0	98 130
Mais grain ou crème	214	3 416	2 656 711	125 678	467 559	0	467 559
Mais sucré jaune	5	37	31 830	1 194	0	0	0
Mais sucré bicoloré	7	66	51 278	2 368	5 522	0	5 522
Pois non ridés	125	1 779	1 512 062	132 456	289 033	0	289 033
Pois ridés	178	2 568	2 462 993	142 550	651 539	0	651 539
Tabac à cigare et à pipe	4	17	71 717	3 271	0	0	0
Tabac jaune	73	1 790	17 178 830	296 168	1 911 550	0	1 911 550
Cultures de serre	9	11 614	269 926	8 471	10 697	0	10 697
Laitue	0	0	0	0	0	0	0
Concombre	4	7 216	112 069	3 236	9 380	0	9 380
Tomates	8	4 399	157 858	5 235	1 317	0	1 317
Cultures maraîchères	313	6 515	19 323 984	889 298	1 086 688	0	1 086 688
A	169	2 286	6 880 769	669 263	839 176	0	839 176
B	180	3 205	12 262 332	212 748	222 158	0	222 158
C	6	24	180 893	7 287	25 254	0	25 254
Racines A	59	904	2 815 522	265 907	189 385	0	189 385
Racines B	56	900	3 317 826	57 553	89 012	0	89 012
Feuillus A	40	649	2 360 482	214 292	442 346	0	442 346
Feuillus B	50	1 101	5 004 824	86 672	48 722	0	48 722
Fruits A	49	310	1 027 583	123 497	133 240	0	133 240
Fruits B	93	633	2 945 260	51 240	84 424	0	84 424
Divers A	41	411	638 715	60 766	74 206	0	74 206
Divers B	48	562	964 669	16 763	0	0	0
Vivaces A	4	12	38 467	3 801	0	0	0
Vivaces B	1	9	29 753	521	0	0	0
Vivaces C	6	24	180 893	7 287	25 254	0	25 254
Pommes de terre	167	10 626	25 800 772	1 813 064	2 446 652	0	2 446 652
table prot. champs	93	5 934	13 156 289	902 625	903 475	0	903 475
semence prot. champs/entrepôt	50	3 119	7 002 034	704 597	382 440	0	382 440
semence prot. champs	18	1 236	4 429 581	144 297	960 507	0	960 507
semence prot. champs/entrepôt	6	395	1 212 868	61 534	200 131	0	200 131
Total	16 316	772 165	439 523 119	17 670 878	19 870 685	0	19 870 685

Programme assurance-récolte	Nombre de producteurs assurés	Superficies assurées «hectares»	Valeurs assurées «\$»	Cotisation «\$»	Indemnités versées au 02/05/98	Indemnités solde à prévoir «\$»	Prévisions d'indemnités au 27/03/98
Foin	6 818	365 732	155 580 339	4 633 339	14 340 184	0	14 340 184
Maïs fourrager	1 220	12 756	14 772 894	104 641	55 706	0	55 706
Blé	314	5 554	2 648 305	94 134	75 940	0	75 940
Orge	2 585	46 408	18 286 436	427 805	230 432	0	230 432
Avoine & g.m.	1 735	29 333	9 554 348	374 381	178 856	0	178 856
Grandes cultures - Collectif	7 786	459 782	200 842 322	5 634 300	14 881 118	0	14 881 118
Maïs-grain Collectif	1 114	46 805	37 124 589	1 091 176	4 778	0	4 778
Miel Collectif	41	11 152 RU	1 393 430	74 828	116 716	0	116 716
Bleuetis Collectif	60	6 698	1 597 402	151 974	441 758	0	441 758
Blé printemps animal	150	2 981	1 293 895	59 359	138 358	0	138 358
Blé printemps humain	547	12 102	6 322 633	266 714	397 131	0	397 131
Orge	1 096	24 688	9 652 689	410 744	875 277	0	875 277
Avoine alimentation animale	503	12 302	3 701 813	190 689	211 739	0	211 739
Soya	1 790	55 463	34 364 827	1 416 724	635 804	0	635 804
Sarrasin	14	242	53 813	8 142	11 726	0	11 726
Pois sec	9	57	41 918	3 412	0	0	0
Féverole	0	0	0	0	0	0	0
Haricot sec	124	2 886	2 462 449	230 205	169 417	0	169 417
Canola	44	1 150	344 004	34 547	26 060	0	26 060
Céréales commerciales	3 253	111 871	58 268 041	2 622 537	2 463 512	0	2 463 512
Blé animal	8	114	32 623	5 439	4 555	0	4 555
Blé humain	11	199	62 810	10 791	14 723	0	14 723
Orge	0	0	0	0	0	0	0
Seigle	1	18	8 227	1 481	0	0	0
Triticale	0	0	0	0	0	0	0
Céréales d'automne	20	330	103 660	17 710	19 278	0	19 278
Blé animal	8	167	111 499	5 160	15 232	0	15 232
Blé humain	19	546	291 107	13 038	5 423	0	5 423
Orge	35	1 251	673 150	35 380	42 220	0	42 220
Avoine	30	1 321	555 791	24 695	28 614	0	28 614
Céréales de semence	66	3 285	1 631 547	78 273	91 489	0	91 489
'A'	4	25	4 514	662	0	0	0
'C'	813	11 638	4 180 237	613 566	1 597 681	0	1 597 681
Légumineuses	814	11 664	4 184 751	614 228	1 597 681	0	1 597 681
Maïs-grain	2 393	139 537	110 818 684	3 605 492	1 333 091	0	1 333 091
Étite	4	2	34 131	1 584	42 582	0	42 582
Fondation	4	21	466 623	21 843	9 487	0	9 487
Implantation	18	27	88 876	3 797	4 153	0	4 153
1ère année	62	99	716 380	76 042	111 996	0	111 996
2ième année	26	43	252 543	42 041	51 636	0	51 636
Fraises	83	191	1 578 553	145 288	219 856	0	219 856
Étite 1ère année	0	0	0	0	0	0	0
Étite 2ième année	1	1	18 393	1 379	0	0	0
Fondation 1ère année	1	1	80 771	6 058	0	0	0
Fondation 2ième année	1	2	133 607	10 021	0	0	0
Implantation 1ère année	2	1	2 594	152	205	0	205
Implantation 2ième année	1	2	3 300	193	0	0	0
Production	11	25	132 550	20 039	5 236	0	5 236
Framboises	16	32	371 215	37 841	5 441	0	5 441
Fraises & Framboises	90	223	1 949 768	183 129	225 297	0	225 297
Pommes «A»	136	465 838 AR	7 512 827	175 243	241 152	0	241 152
Pommes «B»	201	211 387 UR	8 693 759	1 240 191	1 514 621	0	1 514 621
Pommes «C»	58	61 764 UR	2 672 431	223 260	128 468	0	128 468
Pommes	295	273 151 UR	18 879 016	1 638 693	1 884 241	0	1 884 241
Haricots jaunes	55	714	769 892	44 108	102 780	0	102 780
Haricots jaunes fins	0	0	0	0	0	0	0
Haricots verts	65	1 020	1 150 123	76 013	231 664	0	231 664
Haricots verts fins	8	140	161 768	10 204	0	0	0
Maïs sucré épis	41	645	577 639	29 188	57 186	0	57 186
Maïs grain ou crème	210	3 608	3 190 599	153 847	235 265	0	235 265
Maïs sucré jaune	7	86	69 530	3 143	0	0	0
Maïs sucré bicoloré	6	73	62 492	2 842	0	0	0
Pois non ridés	94	1 276	1 144 421	97 392	161 698	0	161 698
Pois ridés	154	2 325	2 227 431	141 162	274 730	0	274 730
Légumes de transformation	431	9 886	9 353 895	557 920	1 063 324	0	1 063 324
Tabac à cigare et à pipe	4	11	47 436	1 874	0	0	0
Tabac jaune	72	1 761	16 826 123	285 072	63 034	0	63 034
Laitue	0	0 MC	0	0	0	0	0
Concombres	2	1 237 MC	25 947	1 673	1 282	0	1 282
Tomates	5	2 786 MC	91 881	2 693	0	0	0
Cultures de serre	5	4 003 MC	117 828	4 366	1 282	0	1 282
Racines «A»	42	539	1 604 256	133 794	178 035	0	178 035
Feuillus «A»	25	328	1 562 030	136 209	440 978	0	440 978
Fruits «A»	36	204	818 743	94 424	170 669	0	170 669
Divers «A»	33	327	566 133	51 581	66 512	0	66 512
Vivaces «A»	5	13	40 331	3 219	198	0	198
«A»	121	1 412	4 591 493	419 227	856 391	0	856 391
Racines «B»	76	1 040	4 257 699	64 979	204 763	0	204 763
Feuillus «B»	64	1 394	7 131 860	108 541	324 161	0	324 161
Fruits «B»	130	814	4 166 061	63 615	154 822	0	154 822
Divers «B»	74	775	1 332 049	20 265	10 053	0	10 053
Vivaces «B»	1	6	11 148	195	0	0	0
«B»	252	4 029	16 898 817	257 595	693 799	0	693 799
Vivaces «C»	7	23	176 858	6 996	44 171	0	44 171
«C»	7	23	176 858	6 996	44 171	0	44 171
Cultures maraichères	348	6 464	21 667 168	683 817	1 594 360	0	1 594 360
Table prot. champs	83	5 786	13 246 037	832 836	372 348	0	372 348
Table prot. champs/entrepôt	36	2 061	4 566 517	438 855	357 085	0	357 085
Semence prot. champs	20	1 404	5 086 964	193 807	209 381	0	209 381
Semence prot. champs/entrepôt	5	260	906 218	50 738	18 564	0	18 564
Pommes de terre	134	9 511	23 805 736	1 516 037	957 378	0	957 378
TOTAL	15 926	806 927	508 601 396	18 761 426	26 738 337	0	26 738 337

Programmes assurance récolte	Nombre de producteurs assurés	Superficies assurées «hectares»	Valeurs assurées «\$»	Cotisations «\$»	Indemnités payées et en traitement au 13/11/99	Indemnités soide à prévoir «\$»	Prévisions d'indemnités au 11/11/98
Poin	7 173	386 118	185 120 834	8 850 204	30 864 173	11 884	30 876 067
Mais fourrager	1 508	16 029	18 590 173	124 863	103 042	0	103 042
Blé de printemps	269	4 753	2 166 914	71 535	5 827	0	5 827
Orge	2 431	44 406	18 003 320	410 558	72 349	0	72 349
Avoine	1 593	28 883	9 812 388	346 986	39 623	0	39 623
Mais-grain	1 190	51 493	37 249 904	907 889	54 485	0	54 485
Miel	41	11 481 RU	1 590 199	81 598	178 219	0	178 219
<b>Total Collectif</b>	<b>8 562</b>	<b>800 823</b>	<b>252 493 532</b>	<b>8 793 619</b>	<b>31 317 718</b>	<b>0</b>	<b>31 317 718</b>
Blé printemps animal	171	3 257	1 523 219	67 501	67 439	0	67 439
Blé printemps humain	328	7 169	3 673 454	153 765	69 481	0	69 481
Blé d'automne animal	0	0	0	0	0	0	0
Blé d'automne humain	2	35	24 588	1 122	2 774	0	2 774
Orge	1 008	22 774	10 077 588	413 528	257 231	0	257 231
Avoine alimentation animale	442	11 051	3 910 857	186 917	161 600	0	161 600
Mais-grain	2 413	136 038	109 531 190	3 082 181	3 017 526	0	3 017 526
Soya	1 978	65 366	39 379 518	1 469 242	1 400 618	0	1 400 618
Sarrasin	5	113	19 248	3 542	2 663	0	2 663
Pois sec	10	187	139 184	12 372	25 703	0	25 703
Féverole	0	0	0	0	0	0	0
Haricot sec	135	2 957	2 581 082	234 455	165 759	0	165 759
Canola	59	1 405	531 445	53 488	18 372	0	18 372
Blé de semence animal	4	65	45 222	1 840	4 111	0	4 111
Blé de semence humain	18	461	280 362	12 753	7 642	0	7 642
Orge de semence	31	1 093	637 878	29 105	7 179	0	7 179
Avoine de semence	27	1 315	637 463	34 684	16 292	0	16 292
<b>Céréales, mais-grain &amp; prot.</b>	<b>4 195</b>	<b>253 285</b>	<b>173 002 298</b>	<b>6 756 494</b>	<b>6 224 390</b>	<b>0</b>	<b>6 224 390</b>
Blé d'automne animal	2	19	6 420	1 118	444	0	444
Blé d'automne humain	3	61	26 807	4 714	9 189	0	9 189
Trifliale alimentation animale	0	0	0	0	0	0	0
Trifliale alimentation humaine	0	0	0	0	0	0	0
Seigle d'automne	0	0	0	0	0	0	0
<b>Céréales d'automne</b>	<b>5</b>	<b>80</b>	<b>33 227</b>	<b>5 832</b>	<b>9 633</b>	<b>0</b>	<b>9 633</b>
A'	4	46	7 837	1 377	4 981	0	4 981
C'	558	6 347	2 263 713	374 817	1 144 797	0	1 144 797
<b>Légumineuses</b>	<b>561</b>	<b>6 393</b>	<b>2 291 550</b>	<b>376 194</b>	<b>1 149 779</b>	<b>0</b>	<b>1 149 779</b>
Élite	4	2	36 739	1 566	0	0	0
Fondation	4	21	500 899	22 434	37 738	0	37 738
Implantation	17	26	80 003	3 853	4 423	0	4 423
1ère année	50	73	520 535	53 058	62 591	0	62 591
2ième année	18	25	146 226	23 891	8 207	0	8 207
<b>Fraises</b>	<b>63</b>	<b>147</b>	<b>1 284 482</b>	<b>104 833</b>	<b>112 959</b>	<b>0</b>	<b>112 959</b>
Élite 1ère année	0	0	0	0	0	0	0
Élite 2ième année	0	0	0	0	0	0	0
Fondation 1ère année	1	0	23 792	1 784	0	0	0
Fondation 2ième année	1	4	241 135	18 085	0	0	0
Implantation 1ère année	1	2	2 309	103	0	0	0
Implantation 2ième année	0	0	0	0	0	0	0
Production	7	19	105 920	15 581	3 649	0	3 649
<b>Framboises</b>	<b>9</b>	<b>24</b>	<b>373 156</b>	<b>35 553</b>	<b>3 649</b>	<b>0</b>	<b>3 649</b>
Bleuets	61	7 890	1 763 684	180 412	56 137	0	56 137
<b>Petits fruits</b>	<b>126</b>	<b>8 062</b>	<b>3 421 242</b>	<b>320 788</b>	<b>172 745</b>	<b>0</b>	<b>172 745</b>
Pommes «A»	160	588 631	8 873 912	221 369	276 923	0	276 923
Pommes «B»	174	166 778	6 677 755	988 891	1 390 446	0	1 390 446
Pommes «C»	82	97 260	4 150 250	336 766	301 634	0	301 634
<b>Pommes</b>	<b>290</b>	<b>264 038</b>	<b>19 701 917</b>	<b>1 547 028</b>	<b>1 969 203</b>	<b>0</b>	<b>1 969 203</b>
Haricots jaunes	49	701	773 785	41 997	99 175	0	99 175
Haricots jaunes fins	0	0	0	0	0	0	0
Haricots jaunes entiers	1	9	9 677	532	3 382	0	3 382
Haricots verts	94	1 394	1 639 575	105 879	243 289	0	243 289
Haricots verts fins	0	0	0	0	0	0	0
Haricots verts entiers	2	31	31 244	2 499	5 455	0	5 455
Mais sucré épis	51	762	666 047	34 226	57 961	0	57 961
Mais grain ou crème	199	3 971	3 738 539	173 765	170 076	0	170 076
Pois non ridés	102	1 320	1 142 587	100 907	138 500	0	138 500
Pois ridés	130	2 347	2 221 193	134 959	252 476	0	252 476
<b>Légumes de transformation</b>	<b>418</b>	<b>10 534</b>	<b>10 242 687</b>	<b>594 763</b>	<b>970 314</b>	<b>0</b>	<b>970 314</b>
Tabac à cigare et à pipe	3	5	24 293	661	0	0	0
Tabac jaune	66	1 651	16 604 384	263 678	69 450	0	69 450
<b>Tabac</b>	<b>69</b>	<b>1 656</b>	<b>16 628 677</b>	<b>264 339</b>	<b>69 450</b>	<b>0</b>	<b>69 450</b>
Laitue «semis»	0	0	0	0	0	0	0
Concombrs «semis»	2	1 164	28 350	1 194	0	0	0
Tomates «semis»	6	3 169	89 966	2 730	0	0	0
<b>Légumes de serre</b>	<b>6</b>	<b>4 333</b>	<b>118 316</b>	<b>3 924</b>	<b>0</b>	<b>0</b>	<b>0</b>
Racines «A»	43	601	1 789 723	155 877	279 907	0	279 907
Feuillus «A»	24	266	1 386 031	135 751	202 566	0	202 566
Fruits «A»	39	194	861 050	99 448	74 574	0	74 574
Divers «A»	38	383	713 858	62 111	66 791	0	66 791
Vivaces «A»	4	8	31 661	2 740	1 550	0	1 550
<b>«A»</b>	<b>128</b>	<b>1 473</b>	<b>4 782 323</b>	<b>456 927</b>	<b>625 389</b>	<b>0</b>	<b>625 389</b>
Racines «B»	72	1 055	4 391 007	60 610	7 510	0	7 510
Feuillus «B»	67	1 327	6 257 702	85 214	24 385	0	24 385
Fruits «B»	126	815	4 495 395	61 936	100 468	0	100 468
Divers «B»	76	967	1 779 442	24 473	209	0	209
Vivaces «B»	1	6	13 115	195	0	0	0
<b>«B»</b>	<b>259</b>	<b>4 170</b>	<b>16 936 661</b>	<b>232 429</b>	<b>132 572</b>	<b>0</b>	<b>132 572</b>
Vivaces «C»	7	19	134 729	8 497	12 625	0	12 625
<b>«C»</b>	<b>7</b>	<b>19</b>	<b>134 729</b>	<b>8 497</b>	<b>12 625</b>	<b>0</b>	<b>12 625</b>
<b>Légumes maraichers</b>	<b>358</b>	<b>5 662</b>	<b>21 853 713</b>	<b>696 653</b>	<b>770 586</b>	<b>0</b>	<b>770 586</b>
Table prot. champs	79	5 393	13 660 253	793 490	583 845	0	583 845
Table prot. champs/entrepôt	31	1 945	4 581 627	417 398	132 485	0	132 485
Semence prot. champs	18	1 578	5 463 110	197 143	320 112	0	320 112
Semence prot. champs/entrepôt	4	254	856 621	45 737	12 270	0	12 270
<b>Pommes de terre</b>	<b>127</b>	<b>9 170</b>	<b>24 561 611</b>	<b>1 453 767</b>	<b>1 048 713</b>	<b>0</b>	<b>1 048 713</b>
<b>TOTAL</b>	<b>14 717</b>	<b>1 095 666</b>	<b>523 348 740</b>	<b>19 813 613</b>	<b>42 702 529</b>	<b>0</b>	<b>42 702 529</b>

Cultures assurance récolte	Nombre de producteurs assurés	Superficies assurées (hectares)	Valeurs assurées «\$»	Cotisations «\$»	Indemnités payées et en traitement au 13/11/99	Indemnités solde à prévoir «\$»	Prévisions d'indemnités au 12/08/99
Foin	7 577	702 367	172 276 114	8 030 325	2 110 058	0	2 110 058
Maïs fourrager	1 824	18 992	22 034 264	148 436	56 426	0	56 426
Blé de printemps	253	4 075	1 829 787	57 765	8 203	0	8 203
Orge	2 366	45 011	18 125 710	383 662	85 532	0	85 532
Avoine	1 531	26 668	8 994 821	295 243	5 618	0	5 618
Maïs-grain	1 137	49 264	37 581 968	863 839	4 052	0	4 052
Miel	39	11 383 RU	1 440 264	76 856	1 067	0	1 067
Total Collectif	8 813	846 397	262 282 928	9 857 126	2 270 955	0	2 270 955
Tréfle de printemps animal	3	33	18 113	722	6 779	0	6 779
Tréfle d'automne animal	0	0	0	0	0	0	0
Blé printemps animal	175	3 484	1 674 314	73 274	99 876	0	99 876
Blé printemps humain	256	5 866	3 057 621	128 985	167 789	0	167 789
Blé d'automne animal	0	0	0	0	0	0	0
Blé d'automne humain	1	8	6 704	296	0	0	0
Orge	1 020	22 844	10 196 330	418 145	541 705	9 084	550 788
Avoine alimentation animale	396	10 230	3 724 319	168 759	78 668	4 500	83 168
Maïs-grain	2 384	136 442	115 853 870	3 236 961	236 786	0	236 786
Soya	2 127	68 089	43 878 170	1 604 964	279 830	3 000	282 830
Sarrasin	2	49	6 996	1 340	0	0	0
Pois sec	17	260	183 405	17 986	9 469	0	9 469
Féverole	0	0	0	0	0	0	0
Haricot sec	108	2 534	2 014 638	177 861	143 096	0	143 096
Canola	102	2 909	1 134 351	102 435	33 826	0	33 826
Blé de semence animal	4	94	62 380	3 687	10 057	0	10 057
Blé de semence humain	17	330	228 114	10 353	13 179	0	13 179
Tréfle de semence animal	1	14	10 340	517	9 507	0	9 507
Orge de semence	32	1 173	679 505	29 644	12 804	0	12 804
Avoine de semence	23	1 305	651 419	30 069	4 036	0	4 036
Céréales, maïs-grain & prof.	4 168	255 695	183 380 389	6 005 998	1 637 406	16 584	1 653 990
A	4	50	8 856	1 887	2 332	0	2 332
C	507	6 091	2 281 397	473 489	456 844	0	456 844
Légumineuses	509	6 141	2 290 265	475 356	459 276	0	459 276
Étite	4	2	47 751	2 092	0	0	0
Fondation	4	21	516 501	24 089	0	0	0
implantation	16	20	79 400	3 853	0	0	0
1ère année	48	76	562 113	50 827	64 457	0	64 457
2ième année	23	32	198 216	26 006	32 690	0	32 690
Fraises	61	151	1 404 981	106 869	97 147	0	97 147
Étite 1ère année	0	0	0	0	0	0	0
Étite 2ième année	0	0	0	0	0	0	0
Fondation 1ère année	0	0	0	0	0	0	0
Fondation 2ième année	0	0	0	0	0	0	0
Implantation 1ère année	1	1	1 674	117	160	0	160
Implantation 2ième année	1	1	5 356	375	0	0	0
Production	4	14	91 481	11 865	23 491	0	23 491
Framboises	6	15	98 511	12 357	23 671	0	23 671
Bleuets	67	7 824	1 930 561	164 693	1 915 101	0	1 915 101
Petits fruits	131	7 991	3 434 053	263 917	2 035 919	0	2 035 919
Pommes «A»	161	606 534 AR	10 220 532	241 529	80 755	0	80 755
Pommes «B»	164	155 353 UR	6 156 891	879 568	2 875 701	0	2 875 701
Pommes «C»	93	120 108 UR	5 179 458	404 643	1 136 751	0	1 136 751
Pommes	293	275 461 UR	21 558 881	1 525 740	4 083 208	0	4 083 208
Haricots jaunes	58	750	843 430	48 179	54 135	0	54 135
Haricots jaunes fins	1	6	8 514	382	13 137	0	13 137
Haricots jaunes entiers	6	122	150 378	8 977	0	0	0
Haricots verts	86	1 566	1 821 258	123 024	329 208	0	329 208
Haricots verts fins	1	33	39 058	2 734	33 503	0	33 503
Haricots verts entiers	8	122	144 628	8 520	41 114	0	41 114
Maïs sucré épis	36	611	616 616	29 271	106 120	0	106 120
Maïs grain ou crème	189	4 277	4 133 148	186 784	452 590	0	452 590
Pois non ridés	77	1 165	1 028 317	89 420	215 499	0	215 499
Pois ridés	161	3 153	3 000 185	207 868	533 724	0	533 724
Légumes de transformation	417	11 806	11 783 532	705 161	1 779 032	0	1 779 032
Tabac à cigare et à pipe	2	4	19 184	356	0	0	0
Tabac jaune	59	1 328	12 884 446	218 909	54 504	0	54 504
Tabac	61	1 332	12 903 640	219 265	54 504	0	54 504
Laitue «semis»	0	0 MC	0	0	0	0	0
Concombre «semis»	1	1 000 MC	26 928	687	786	0	786
Tomate «semis»	7	3 899 MC	103 407	2 934	3 661	0	3 661
Légumes de serre	7	4 899 MC	130 335	3 621	4 447	0	4 447
Racines «A»	29	391	1 103 297	86 764	225 606	0	225 606
Feuilles «A»	19	304	1 777 682	164 550	718 273	0	718 273
Fruits «A»	24	120	529 697	54 766	39 349	0	39 349
Divers «A»	41	398	717 665	54 731	34 599	0	34 599
Vivaces «A»	3	7	29 851	2 493	0	0	0
«A»	99	1 220	4 158 192	363 304	1 017 827	0	1 017 827
Racines «B»	84	1 466	5 202 571	79 640	260 190	0	260 190
Feuilles «B»	72	1 304	6 175 039	78 209	173 439	0	173 439
Fruits «B»	116	840	4 697 540	60 339	164 819	0	164 819
Divers «B»	64	732	1 345 155	17 114	65 770	0	65 770
Vivaces «B»	1	2	6 136	77	0	0	0
«B»	252	4 344	10 426 441	235 379	684 218	0	684 218
Vivaces «C»	6	15	123 338	8 947	13 827	0	13 827
«C»	6	15	123 338	8 947	13 827	0	13 827
Légumes maraichers	326	5 579	22 707 971	607 629	1 715 871	0	1 715 871
Table prot. champs	67	6 147	15 458 432	890 916	504 504	0	504 504
Table prot. champs/entrepôt	10	386	1 028 720	76 111	52 889	5 000	57 889
Semence prot. champs	15	1 380	4 827 609	173 940	110 093	0	110 093
Semence prot. champs/entrepôt	3	216	794 026	40 663	21 087	0	21 087
Pommes de terre	110	8 138	22 109 687	1 181 631	688 574	5 000	693 574
TOTAL	14 835	1 143 080	542 581 671	26 865 644	14 739 192	21 583	14 760 775











PAR COURRIEL

Sainte-Foy, le 19 février 2003

Monsieur Gilles Tardif  
[nicogil@cooptel.qc.ca](mailto:nicogil@cooptel.qc.ca)

**Objet : Statistiques portant sur les mandataires de l'industrie porcine qui ont perçu  
la taxe de vente du Québec pour les périodes de juillet 1992 à décembre 2002  
N/D : 2002-0331**

Monsieur,

En réponse à votre demande du 17 janvier dernier, je vous fais parvenir les statistiques disponibles les plus récentes concernant les mandataires de l'industrie porcine qui ont perçu la taxe de vente du Québec pour les périodes de juillet 1992 à décembre 2002.

Veillez noter que le dernier mois est incomplet et que les données disponibles débutent en juillet 1992. Concernant la TPS, nous ne sommes pas autorisés à fournir des données.

Si des informations additionnelles s'avéraient nécessaires, vous pouvez contacter M. Réjean Gingras au numéro de téléphone 652-5751.

Espérant le tout à votre entière satisfaction, veuillez agréer, Monsieur, l'expression de mes sentiments les meilleurs.

La chef du Service des études statistiques  
par intérim,

Original signé

Myriam Proulx :

p. j.

**Gilles Tardif**

De : "Durocher Ghislaine" <Ghislaine.Durocher@mrq.gouv.qc.ca>  
 À : <nicogil@cooptel.qc.ca>  
 Cc : "Giasson Manon" <Manon.Giasson@mrq.gouv.qc.ca>; "Lecours Sylvain" <Sylvain.Lecours@mrq.gouv.qc.ca>; "Gingras Réjean" <Rejean.Gingras@mrq.gouv.qc.ca>  
 Envoyé : 20 février, 2003 15:55  
 Joindre : Lt\_GTardif\_03-02-19.doc; tvq\_porc.xls  
 Objet : Demande de statistiques - Industrie porcine  
 Monsieur,

Vous trouverez en annexe la réponse à votre demande du 17 janvier 2003.

Veuillez agréer l'expression de nos sentiments les meilleurs.

<<Lt\_GTardif\_03-02-19.doc>> <<tvq\_porc.xls>>

Ghislaine Durocher pour  
 Myriam Proulx  
 Chef de service par intérim  
 Service des études statistiques

Ministère du Revenu  
 3800, rue De Marly, secteur 3-4-5  
 Sainte-Foy (Québec) G1X 4A5  
 Téléphone: (418) 652-5945  
 Télécopieur: (418) 528-6882  
 myriam.proulx@mrq.gouv.qc.ca  
 www.revenu.gouv.qc.ca

T.V.O : 92-02 = \$ 150.113.100 m  
 ESTIMATION: 88.92 = \$ 17.200.000 m

---

\* 169.313.100 m

T.P.S. EQUIVALENT : \* 169.313.100 m.

---

\* 338.626.200 m.

① ESTIMATION FORMES REVENU  
 PERMETTANT AUX 200 FORMES  
 MAÎN PRODUIRANT 20 TONS. 800 FORMES.

$338.626,2 \times 800 \times 25\% = 338.626,200 m$

2000 FORMES REVENU PERMETTANT

---

\* 372.488,8 m

**Taxe de vente du Québec perçue par l'industrie porcine  
pour les périodes de juillet 1992 à décembre 2002**

PÉRIODES	TAXES EXIGIBLES	RTI	DROITS TVQ
199200	145	1 883	-1 738
199207	57 748	326 304	-268 557
199208	61 178	448 674	-387 496
199209	77 215	558 364	-481 150
199210	88 447	576 283	-487 835
199211	74 986	633 103	-558 117
199212	139 027	1 149 116	-1 010 089
199300	3 910	33 452	-29 541
199301	30 347	402 528	-372 181
199302	40 236	346 233	-305 997
199303	164 593	946 617	-782 024
199304	51 321	431 688	-380 366
199305	82 185	414 989	-332 804
199306	136 701	1 066 328	-929 627
199307	63 353	515 967	-452 613
199308	69 252	487 832	-418 580
199309	168 161	1 146 750	-978 588
199310	67 607	541 788	-474 181
199311	66 745	541 388	-474 642
199312	276 083	1 922 511	-1 646 427
199400	9 788	42 720	-32 931
199401	76 095	554 565	-478 470
199402	41 648	447 985	-406 336
199403	166 744	1 112 448	-945 706
199404	55 634	501 307	-445 673
199405	103 579	483 316	-379 737

\* 13.461.300 m

Service des études statistiques

Direction des études économiques, fiscales et statistiques

Direction générale adjointe de la recherche fiscale

Direction générale de la planification, des programmes et du budget

2003-02-17

Demande 0331

MRQ

\* 159.113.100 m

Taxe de vente du Québec perçue par l'industrie porcine  
pour les périodes de juillet 1992 à décembre 2002

2

199406	231 969	1 370 582	-1 138 615
199407	132 764	678 393	-545 629
199408	99 224	620 472	-521 247
199409	270 597	1 601 455	-1 330 858
199410	120 504	813 447	-692 942
199411	124 529	761 704	-637 175
199412	419 865	1 838 407	-1 418 541
199501	134 570	689 846	-555 276
199502	111 966	492 919	-380 953
199503	365 124	1 274 634	-909 511
199504	113 521	600 990	-487 469
199505	163 933	597 538	-433 606
199506	397 168	1 453 377	-1 056 209
199507	185 499	811 677	-626 178
199508	138 618	720 494	-581 875
199509	381 579	1 935 281	-1 553 703
199510	141 480	1 051 564	-910 084
199511	149 559	887 659	-738 099
199512	539 210	2 424 035	-1 884 825
199601	126 085	771 075	-644 989
199602	160 097	734 180	-574 082
199603	407 257	1 589 895	-1 182 638
199604	141 615	736 215	-594 600
199605	221 437	859 886	-638 449
199606	453 535	2 005 149	-1 551 613
199607	134 253	861 532	-727 278
199608	151 635	906 177	-754 541
199609	565 676	2 475 161	-1 909 485

\* 24.980.300 ~

Service des études statistiques  
Direction des études économiques, fiscales et statistiques  
Direction générale adjointe de la recherche fiscale

Direction générale de la planification, des programmes et du budget

2003-02-17

X

3

**Taxe de vente du Québec perçue par l'industrie porcine  
pour les périodes de juillet 1992 à décembre 2002**

199610	263 993	1 259 714	-995 721
199611	173 987	1 133 739	-959 752
199612	731 209	2 990 977	-2 259 768
199701	168 167	1 055 390	-887 222
199702	147 179	901 971	-754 792
199703	536 816	1 881 988	-1 345 172
199704	214 194	916 320	-702 126
199705	216 198	1 129 094	-912 895
199706	614 815	2 059 435	-1 444 620
199707	217 532	1 060 491	-842 958
199708	144 182	1 071 651	-927 469
199709	662 165	2 547 746	-1 885 581
199710	231 795	1 268 390	-1 036 595
199711	280 907	1 505 834	-1 224 927
199712	817 066	3 207 858	-2 390 793
199801	225 596	1 242 210	-1 016 613
199802	173 374	969 205	-795 830
199803	802 565	2 279 912	-1 477 350
199804	224 727	1 044 330	-819 603
199805	238 299	1 353 040	-1 114 741
199806	814 685	2 480 644	-1 665 959
199807	301 907	1 231 765	-929 858
199808	239 992	1 303 183	-1 063 190
199809	909 490	2 900 017	-1 990 530
199810	280 387	1 575 529	-1 295 143
199811	238 666	1 194 435	-955 769
199812	939 692	3 116 801	-2 177 108

33.970.200 —

Service des études statistiques

Direction des études économiques, fiscales et statistiques

Direction générale adjointe de la recherche fiscale

Direction générale de la planification, des programmes et du budget

2003-02-17

Taxe de vente du Québec perçue par l'industrie porcine  
pour les périodes de juillet 1992 à décembre 2002

4

199901	311 472	1 378 316	-1 066 845
199902	204 524	1 010 347	-805 822
199903	803 543	2 211 080	-1 407 537
199904	349 574	1 180 863	-831 288
199905	194 234	1 536 641	-1 342 407
199906	837 909	2 573 559	-1 735 649
199907	375 154	1 569 984	-1 194 830
199908	238 559	1 258 346	-1 019 787
199909	853 227	3 187 666	-2 334 440
199910	560 464	2 205 783	-1 645 319
199911	335 877	1 730 412	-1 394 535
199912	1 104 914	3 688 251	-2 583 338
200001	354 706	1 729 495	-1 374 789
200002	238 786	1 359 134	-1 120 348
200003	772 958	2 724 745	-1 951 787
200004	363 775	1 679 484	-1 315 708
200005	255 482	1 329 557	-1 074 075
200006	1 009 862	3 252 662	-2 242 801
200007	372 326	1 935 408	-1 563 081
200008	285 771	1 459 280	-1 173 508
200009	1 050 420	3 769 740	-2 719 319
200010	527 727	1 801 482	-1 273 754
200011	339 302	1 874 047	-1 534 744
200012	1 350 297	4 578 232	-3 227 936
200101	335 180	1 758 246	-1 423 065
200102	318 089	1 515 752	-1 197 663
200103	979 311	3 350 509	-2 371 197
200104	404 259	1 477 723	-1 073 463

43, 998, 800 ~

Service des études statistiques

Direction des études économiques, fiscales et statistiques

Direction générale adjointe de la recherche fiscale

Direction générale de la planification, des programmes et du budget

2003-02-17



Taxe de vente du Québec perçue par l'industrie porcine  
pour les périodes de juillet 1992 à décembre 2002

5

200105	321 739	1 674 288	-1 352 548
200106	979 795	3 942 777	-2 962 981
200107	357 895	1 649 972	-1 292 076
200108	410 176	2 027 425	-1 617 248
200109	1 108 802	4 230 161	-3 121 359
200110	499 919	2 048 258	-1 548 338
200111	456 075	2 209 526	-1 753 450
200112	1 557 342	5 062 829	-3 505 487
200201	444 811	1 694 592	-1 249 781
200202	368 117	1 483 641	-1 115 526
200203	1 035 283	3 391 604	-2 356 322
200204	429 104	1 647 177	-1 218 073
200205	433 212	1 784 596	-1 351 385
200206	1 058 612	3 919 485	-2 860 874
200207	394 337	1 567 060	-1 172 723
200208	554 038	1 855 300	-1 301 261
200209	1 144 548	3 595 237	-2 450 688
200210	453 893	1 700 928	-1 247 035
200211	500 105	1 830 865	-1 330 760
200212	385 770	1 278 277	-892 506

35,700,500

Service des études statistiques  
Direction des études économiques, fiscales et statistiques  
Direction générale adjointe de la recherche fiscale

Direction générale de la planification, des programmes et du budget

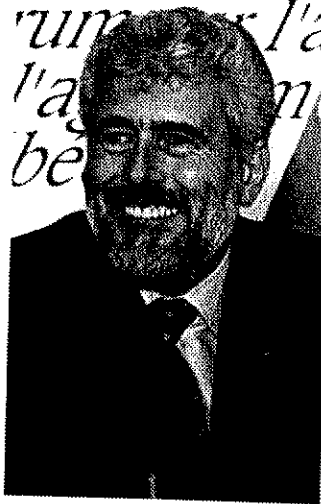
2003-02-17

# Soutien

## ministériel

C'est sans doute dans le secteur agricole québécois que, depuis des décennies, la formule coopérative s'est implantée avec une telle puissance et de façon durable. Par la voix de son ministre, Maxime Arseneau, le ministère de l'Agriculture, des Pêcheries et de l'Alimentation (MAPAQ) affirme sa ferme volonté de soutenir le mouvement coopératif. Des intentions qui devraient très prochainement être suivies d'effets tonifiants, par l'injection dans le secteur agricole coopératif du sérum législatif de développement durable.

Le poids économique de la coopération agricole n'est pas anodin. De fait, il représente le quart de l'activité de ce secteur, avec 5 milliards de dollars de revenus et c'est dans l'industrie agroalimentaire que la coopération prédomine. Une industrie en pleine croissance, qui transforme 85 % de la production agricole québécoise, qui génère quelque 15 milliards de dollars et donne de l'emploi à pas moins de 60 000 personnes. On comprend, dès lors, l'intérêt que porte Maxime Arseneau à ce segment du marché agricole aux perspectives juteuses.



peux d'ores et déjà vous dire que les problèmes les plus criants sont ceux inhérents à la capitalisation et au financement. Les coopérateurs ne demandent d'ailleurs pas nécessairement plus d'argent, même si nous avons mis sur la table 200 millions de dollars, mais ils recherchent des accommodements.» Il s'agit de trouver des mesures qui pourraient libérer le système coopératif de contraintes juridiques dans les plans de financement et d'investissement.

Et Maxime Arseneau mesure fort bien l'importance des investissements pour affronter la concurrence internationale et ne manque pas de louer la part importante des coopératives dans leur effort d'amélioration : « Depuis 10 ans, près de

700 millions ont été mis dans les coopératives. Il faut aider encore davantage ce réseau qui a prouvé son importance dans l'industrie agroalimentaire. Mon ministère va tout faire pour les aider à croître et à prospérer. »

### UNE VOLONTÉ PUISSANTE

En donnant ce fameux coup de main tant attendu par la communauté coopérative, le ministre entend permettre au mouvement coopératif de maintenir sa forte présence dans le paysage québécois : « À travers le temps, nous avons su préserver notre réseau, alors que dans l'Ouest canadien et ailleurs dans le monde, les grandes coopératives agricoles ont disparu les unes après les autres. La coopération est toujours motivée par un besoin qui ne peut être comblé par le système économique traditionnel. En se sollicitant et en faisant un effort collectif, il y a toujours un moyen de trouver la solution aux problèmes. » Maxime Arseneau se révèle particulièrement sensible au mouvement coopératif, lui qui, dans ses Îles-de-la-Madeleine natales, a pu apprécier ses effets dans le service d'électricité ou de transport maritime.

Maxime Arseneau ne doute pas que le gouvernement va le suivre et épauler son action de soutien à l'attention du monde coopératif. Le premier ministre Landry n'affirmait-il pas, en octobre dernier, que la coopération avait un rôle primordial à jouer dans l'économie québécoise ?

Les coopérateurs attendent donc les dispositions qui leur ouvriront des horizons de croissance et une plus grande accessibilité au marché global. ■

### LA TRANSFORMATION ALIMENTAIRE

Depuis le printemps dernier, le ministre du MAPAQ a fait de l'industrie agroalimentaire son cheval de bataille, afin de faire adopter une politique susceptible de répondre aux attentes des principaux acteurs : « Il est primordial de soutenir les entreprises dans leur adaptation au nouveau contexte économique en les aidant à devenir plus compétitives et davantage axées sur l'innovation. »

Dans cet esprit, une consultation a été menée dans toutes les régions, permettant à Maxime Arseneau et à son équipe de mieux cerner la situation de cette industrie au sein de laquelle le mouvement coopératif comprend deux organisations d'envergure ; la Coopérative fédérée du Québec et Agropur. Ces deux géants n'ont pas manqué de faire entendre leur voix. Ils étaient d'ailleurs présents au Rendez-vous des décideurs de l'agriculture et de l'agroalimentaire québécois organisé par le MAPAQ, qui se déroulait en octobre dernier, un rendez-vous qui a déjà abouti à la mise en œuvre d'un chantier chargé d'analyser les problèmes auxquels sont confrontés les coopérateurs. C'est en mars prochain que le rapport de ce chantier sera déposé sur le bureau du ministre : « Je

Coopérative fédérée de Québec

# Une croissance remarquable en 2001

(VMAF) - Les 20 et 21 février derniers, les délégués des 91 coopératives affiliées à la Coopérative fédérée de Québec étaient réunis à Montréal pour un après-midi de réflexion sous le thème « Perspectives agroalimentaires 2002 » et pour participer à l'assemblée générale annuelle de l'organisme.

À tour de rôle, des gens y occupant des postes importants ont entretenu les participants venus de partout au Québec. Dans son message, le président Paul Massicotte démontrait sa fierté face aux résultats obtenus au terme d'une remarquable année de croissance. La Coopérative fédérée de Québec a acquis en 2001 un abattoir des plus modernes à Red Deer, en Alberta, une meunerie à New Liskeard, dans le nord de l'Ontario, ainsi que les actifs d'AgriEst (Ontario).

« Par ces acquisitions, la Coopérative fédérée de Québec et son réseau entendent demeurer une figure dominante de l'approvisionnement et des services à la ferme et un leader dans le secteur de la transformation des viandes », indiquait-il au fil de son allocution.

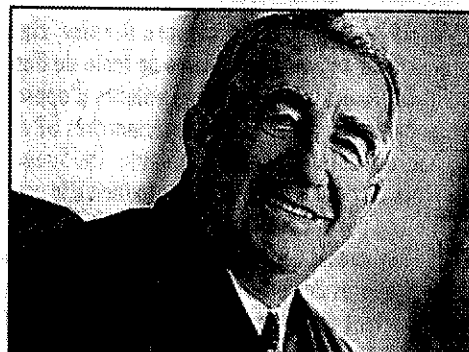
Au cours de la dernière année, la Coopérative fédérée de Québec a participé activement aux consultations avec le MAPAQ lors, notamment, du Rendez-vous de mi-parcours du forum sur l'agriculture et l'agroalimentaire qui a conduit à l'adoption d'une toute nouvelle politique en matière de transformation alimentaire où le gouvernement du Québec s'est engagé à dégager une somme de près de 200 M \$.

Plusieurs députés et ministres des deux principaux paliers des gouvernements québécois et canadien, ont été rencontrés en 2001. Le but de l'exercice était de sensibiliser ces derniers aux enjeux et défis du mouvement coopératif agricole.

La Coopérative fédérée de Québec figure parmi les leaders du développement économique. Des sommes d'argent considérables sont investies chaque année en recherche et développement.

M. Massicotte a aussi abordé des sujets plus pointus dont la protection de l'environnement, « un défi que nous avons l'obligation de relever avec éthique. » Par ailleurs, il a dit souhaiter que les relations entre le syndicalisme agricole et le monde coopératif soient plus harmonieuses. « Pour ce faire, il est essentiel que l'on puisse reconnaître pleinement la nature coopérative au sein de la mise en marché collective. »

L'exercice financier qui se termine pour la Coopérative



Le président Paul Massicotte, très fier des résultats obtenus par la Coopérative fédérée de Québec au terme d'une remarquable année de croissance.

fédérée de Québec est on ne peut plus satisfaisant. Le soutien de ses membres et clients lors de leurs achats a permis une augmentation de 20 % du chiffre d'affaires total qui a atteint les 2,4 milliards de dollars. L'excédent d'opérations s'élève à 62,7 M \$. Ces excédents seront évidemment partagés entre les membres.

Lors de l'assemblée générale annuelle le Ministre fédéral de l'agriculture, Lyle Van Clief, assurait le réseau coopératif de son soutien et M. Maxime Arsenault, son homologue québécois, lançait un programme de report d'impôt pour les coopératives agricoles et leurs membres.

« La coopération n'a d'autres raisons d'être que de contribuer au mieux-être de ses membres et des collectivités dans lesquelles elle est implantée. L'économie au service des personnes, voilà la vraie nature de la coopération ! » Fondée en 1922, la Coopérative fédérée de Québec compte 37 317 membres et regroupe 14 000 travailleurs. Elle se classe au quatrième rang parmi les entreprises québécoises en terme de revenus.

MM. Mario Hébert, économiste principal et porte-parole du secteur laitier, Luc Lussier, directeur général de la coopérative Citadelle (acériculture), et Dominic Scipio, directeur général pour la Division des pétroles Sonic (énergie), sont aussi venus présenter leur bilan ainsi que MM. Réjean Nadeau, président-directeur général d'Olymel (viandes), et Ernest Desrosiers, directeur général (approvisionnement à la ferme). Toutes ces conférences nous ont démontré clairement que pour la Coopérative fédérée de Québec, sa plus grande force réside dans son réseau.

Marlene Thibodeau

# Olymel crée 190 emplois grâce à la SGF

*Le Soleil*

L'INVESTISSEMENT de 81 millions de dollars qu'Olymel vient d'annoncer permettra la création d'un quart de travail supplémentaire à l'usine de Saint-Simon. Cet ajout se traduira par la création de 190 emplois.

Le plus gros de cet investissement permettra à Olymel de moderniser plusieurs de ses usines afin de les rendre encore plus efficaces. L'entreprise entend procéder à l'installation d'équipements à la fine pointe de la technologie, principalement en matière d'abattage et de coupe de porc.

L'usine de Vallée-Jonction, en Beauce, fera peau neuve alors que l'on procédera à une refonte complète de sa chaîne d'abattage. « Ces travaux permettront de maximiser l'efficacité de nos usines et de favoriser le développement des exportations », ont précisé les dirigeants d'Olymel.

La Société générale de financement (SGF) par l'entremise de sa filiale Soquia, porte sa participation dans Olymel de 17 à 22,57 % en injectant une somme additionnelle de 25 millions. La Coopérative fédérée de Québec souscrira un montant de 11 millions, Olymel mettra, pour sa part, 45 millions.

En investissant à parts égales avec le Groupe Brochu dans les Aliments Prince, Olymel estime qu'elle pourra consolider des relations d'affaires et ouvrir tout grand le marché nord-américain du bacon. On précise que cette alliance n'affectera en rien l'autonomie opérationnelle des Aliments Prince, de Princeville.

sélectionné un article:  
La CFQ souligne l'effort...  
Un joueur majeur absent...

### MESURES FISCALES AVANTAGEUSES ACCORDÉES AUX COOPÉRATIVES QUÉBÉCOISES

Montréal, le jeudi 21 février 2002 - La Coopérative fédérée de Québec vient de faire un pas important dans le développement et le financement des coopératives grâce à l'annonce faite, aujourd'hui, par le gouvernement du Québec par l'entremise du ministre de l'Agriculture, des Pêcheries et de l'Alimentation, monsieur Maxime Arseneau, lors de sa déclaration sur les mesures fiscales accordées aux coopératives. Les entreprises coopératives auront enfin des outils pour poursuivre adéquatement leur rôle de soutien économique en milieu rural.

En donnant aux coopératives des outils financiers performants, le gouvernement québécois donne une chance de plus au Québec pour passer au travers du ralentissement économique qui plane sur la planète. " Les coopératives sont les moteurs du développement économique régional. En leur accordant une importance et une aide appréciable, le gouvernement s'assure du soutien de partenaires importants pour l'atteinte de ses objectifs ", a souligné M. Paul Massicotte, président de la Coopérative fédérée de Québec.

La Coopérative fédérée de Québec, avec son réseau de coopératives affiliées, est la quatrième plus grosse entreprise du Québec avec des revenus de 3,7 milliards de dollars et est le septième employeur en importance de la province avec plus de 13 000 employés. Le réseau de la Coopérative fédérée a également permis la création de plus 3 500 emplois depuis 1995, soit une augmentation de 25 % du nombre de ses employés et ses investissements annuels ont doublé passant de 30 millions de dollars par année à 60 millions de dollars.

*\*45 millions + 18 ans = \*810 millions*

Rappelons que la Coopérative fédérée de Québec et ses coopératives affiliées ont annoncé pour près de 1 milliard de dollars d'investissements dans les différentes régions du Québec, et ce, dans la mesure où les règles fiscales des deux paliers de gouvernement soient modifiées pour permettre à ses membres de capitaliser adéquatement ses activités. " L'annonce faite aujourd'hui, permet de faire un pas de plus dans la réalisation de nos projets et par le fait même permet également de contribuer davantage au développement économique rural ", a mentionné M. Pierre Gauvreau, directeur général de la Coopérative fédérée de Québec.

La Coopérative fédérée de Québec est la fédération d'une centaine de coopératives agricoles qui regroupent au total plus de 37 000 membres. Forte de l'appui de ses 10 000 employés, la Coopérative fédérée de Québec fournit aux agriculteurs, directement ou par l'entremise de ses coopératives sociétaires, une vaste gamme de biens et de services nécessaires à l'exploitation de leur entreprise, y compris des produits pétroliers. De plus, elle transforme et commercialise sur les marchés locaux et internationaux divers produits agricoles : viande porcine, volaille, etc. Elle réalise ses activités par l'intermédiaire de ses propres divisions et filiales ou par ses participations dans d'autres entreprises.

- 30 -

Source : M. Jean-François Harel  
Secrétaire général adjoint  
Coopérative fédérée de Québec  
Bureau : (514) 858-2088  
Cellulaire : (514) 235-5239  
Courriel

sélectionné un article:  
La CFQ souligne l'effort...  
Un joueur majeur absent...

## L'EXERCICE FINANCIER 2000-2001 DE LA COOPÉRATIVE FÉDÉRÉE DE QUÉBEC : DES RÉSULTATS EXCEPTIONNELS

→ Montréal, le jeudi 21 février 2002 - De l'hôtel Le Reine Élisabeth, ce matin, le directeur général de la Coopérative fédérée de Québec, M. Pierre Gauvreau, a résumé en ces termes la dernière année financière : " Avec un excédent d'opération des activités poursuivies de 62,7 millions de dollars comparativement à 25,8 millions de dollars pour l'exercice précédent, la Coopérative fédérée de Québec termine son exercice 2001 avec des résultats remarquables ".

Les ventes consolidées pour l'exercice terminé le 27 octobre 2001 s'élevaient à 2,431 milliards de dollars, comparativement à 2,004 milliards de dollars pour l'exercice précédent, soit une augmentation de 427 millions de dollars. La croissance du chiffre d'affaires est principalement attribuable à la hausse des prix et des volumes de ventes pour l'ensemble de nos divisions et filiales, ainsi qu'à l'ajout des activités d'une nouvelle usine d'abattage de porcs à Red Deer en Alberta acquise au cours de l'exercice.

Selon M. Gauvreau, l'amélioration de l'excédent provient de meilleurs résultats pour l'ensemble des divisions et filiales de la Société, et plus particulièrement chez Olymel s.e.c. Il y a lieu de noter que l'excédent net après affectation atteint 37,7 millions de dollars, comparativement à 6,3 millions de dollars en 2000.

[ " La Coopérative fédérée de Québec termine son exercice 2001 avec un excédent exceptionnel, qui est le résultat combiné de conditions de marché favorables, de l'effet bénéfique d'une opération de capital et de la croissance continue dans le réseau des coopératives sociétaires. ", d'ajouter en terminant M. Gauvreau.

Source : Jean-François Harel  
Secrétaire général adjoint  
Coopérative fédérée de Québec  
Tél. : 514-858-2088  
hareljf@coopfed.qc.ca  
ANNEXE

### LES VIANDES

Olymel s.e.c. est un leader canadien de la transformation des viandes de porc et de volaille. Ses produits se retrouvent sur la table de millions de gens dans le monde.

L'exercice 2001 a été marqué par un événement important pour la société Olymel s.e.c. Le 17 avril 2001, elle a acquis une usine d'abattage et de transformation de porcs située à Red Deer en Alberta. Cette transaction a été concrétisée avec l'apport d'un nouveau partenaire financier, SGF Soquia inc., qui a souscrit 17 % des parts de la société Olymel.

La filiale Olymel s.e.c. réalise des ventes totales de 1,619 milliard de dollars, comparativement à 1,285 milliard de dollars pour l'exercice précédent. L'écart provient de la hausse des prix et des volumes de ventes pour l'ensemble des secteurs d'activité d'Olymel s.e.c., ainsi que du volume généré par l'usine de Red Deer. En ce qui concerne le secteur de la volaille, Olymel continue d'être un important fournisseur de produits surtransformés pour tout le marché canadien.

Dans l'ensemble, les résultats consolidés d'Olymel sont en hausse importante par rapport à ceux de l'exercice précédent.

### LES PÉTROLES

Sonic, la Division des pétroles de la Coopérative fédérée de Québec, est le plus important distributeur indépendant de produits pétroliers au Québec. Elle a pour mission de commercialiser, de façon concurrentielle, une gamme complète de produits et services pétroliers qui répondent aux besoins de sa clientèle des secteurs agricole, résidentiel, commercial et routier.

Le chiffre d'affaires de la Division des pétroles Sonic atteint 249 millions de dollars, par rapport à 235 millions de dollars pour l'exercice précédent. Cette augmentation, qui résulte essentiellement de la hausse des prix de détail, a permis d'absorber la hausse du coût des intrants et de contribuer à la croissance de la marge unitaire. Pour l'exercice 2001, tous les secteurs d'activité de la Division des pétroles Sonic ont réalisé un excédent d'opération alors qu'en 2000, le Service à l'automobiliste inscrivait une perte d'opération. De plus, malgré les volumes de ventes relativement stables ou en légère décroissance sur l'ensemble des marchés, Sonic a, pour sa part, connu une modeste croissance globale au cours de la dernière année.

## **L'APPROVISIONNEMENT DE LA FERME**

La Division de l'approvisionnement de la ferme fournit les biens et services nécessaires à l'exploitation des entreprises agricoles. Ses activités sont regroupées en cinq secteurs, soit les productions animales, les productions végétales, les grains, la quincaillerie et les machines agricoles et les services-conseils aux coopératives.

La Division de l'approvisionnement de la ferme réalise des ventes de 581 millions de dollars pour l'exercice précédent. Cette augmentation de 79 millions de dollars provient d'une amélioration des volumes de ventes dans les secteurs de l'alimentation animale, des fertilisants, des grains et d'un de ses établissements de vente aux détails. La contribution nette de la division est en augmentation de 6 % par rapport à l'exercice précédent. La hausse des volumes de ventes est le principal facteur de variation des résultats.

De plus, la Division de l'approvisionnement de la ferme a acquis, le 2 avril 2001, certains actifs d'AgriEst, coopérative située à St-Isidore de Prescott en Ontario. Le 17 mai 2001, elle a acquis les actifs d'une meunerie appartenant à la société Ridley, située à New Liskeard, en Ontario. Ces acquisitions ont augmenté la capacité de la division pour approvisionner les marchés de l'Ouest et du nord-ouest de Québec tout en élargissant les territoires desservis à l'est et au nord-est de l'Ontario.

## **L'INDUSTRIE LAITIÈRE**

À la suite de la vente des actifs de Groupe Lactel à Agropur, coopérative agroalimentaire, les activités d'exploitation de Groupe Lactel ont cessé le 30 novembre 2000.

## **LA SITUATION FINANCIÈRE**

Le bilan consolidé de la Coopérative fédérée de Québec, au 27 octobre 2001, affiche un actif total de 721 millions de dollars, par rapport à 591 millions de dollars pour l'exercice précédent. La hausse de l'actif total est expliquée par les acquisitions importantes de l'exercice, de même que par l'augmentation des postes débiteurs et des stocks d'Olymel, en raison de la hausse des coûts d'achat du porc. Le fonds de roulement s'établit, au 27 octobre 2001, à 122 millions de dollars, comparativement à 92 millions de dollars pour l'exercice précédent. Les emprunts à court terme s'élèvent à 532 000 dollars à la fin de l'exercice 2001, par rapport à 49,9 millions de dollars pour l'exercice précédent. L'avoir de la Société est passé de 172 millions de dollars à 153 millions de dollars.

# LE DEVOIR.com

## Les producteurs porcins veulent la levée du moratoire

PC

Édition du samedi 15 et du dimanche 16 février 2003

Mots clés : Québec (province), Élevage, porc

Québec -- Pour demeurer concurrentiels et conserver leur part de marché, les producteurs de porcs demandent au gouvernement Landry de lever le moratoire qui interdit la création de toute nouvelle porcherie.

Les producteurs estiment avoir fait leurs devoirs au cours des dernières années, en matière de réduction de la pollution causée par le lisier, et craignent de se faire damer le pion par d'autres pays s'ils renoncent à accroître la production porcine québécoise. Le Québec produit annuellement sept millions de porcs dans l'une ou l'autre des 3000 fermes porcines. Le taux de croissance annuel se situe à environ 5 %.

Ils prétendent en fait réussir le tour de force d'atteindre deux objectifs apparemment contraires : diminuer l'impact négatif de leur industrie sur l'environnement et, en même temps, non seulement maintenir, mais accroître chaque année le nombre de porcs produits -- et, par conséquent, la quantité de lisier, une source reconnue de pollution des cours d'eau.

«Si la production porcine subit trop longtemps le moratoire, on va se faire sortir du marché. On va perdre notre expertise et notre compétence. On ne sera plus compétitifs», a fait valoir le président de la Fédération des producteurs de porcs du Québec, Clément Pouliot, lors d'un point de presse, hier.

La Fédération présentait à cette occasion à ses membres un rapport faisant état des progrès accomplis dans leurs pratiques environnementales au cours des dernières années.



Édition du 29 janvier 2003

## La diminution de la main-d'œuvre n'inquiète pas l'UPA

Sylvain Daignault

Châteauguay - L'Union des producteurs agricoles (UPA) du Québec ne s'inquiète pas outre mesure de la diminution des emplois disponibles dans le monde agricole.

Entre 1998 et 2001, le nombre d'emplois dans ce secteur est passé 68 500 à 59 800

- 8 700

Pour Laurent Peilenn, président de l'UPA, cette situation s'explique en grande partie par le changement dans la taille des entreprises agricoles, les fermes d'aujourd'hui étant mécanisées et nécessitant du même coup moins de main-d'œuvre que par le passé

### Les jeunes boudent l'agriculture

Selon un rapport publié récemment par Statistique Canada, les jeunes de moins de 35 ans ne représentaient plus que 12% de la main-d'œuvre agricole canadienne en 2001. Il s'agit d'une baisse de 35% par rapport à 1996

Au même moment, les agriculteurs faisant partie des groupes d'âge de 35 à 54 ans et de 55 ans et plus connaissent une croissance soutenue.

Au Québec cependant, pour la même période, les jeunes agriculteurs étaient un peu plus nombreux qu'ailleurs au pays : ils représentaient 13,7% de la main-d'œuvre de l'industrie.

L'an dernier, le gouvernement du Québec a versé quelque 7,2 M\$ en subventions et prêts à plus de 300 agriculteurs de moins de 40 ans. Cette aide, également disponible au fédéral sous forme de prêts, permet à de jeunes agriculteurs de financer une partie de leur investissement requis au moment de leur implantation.

10

# Les exportations continuent leur croissance en 2002

**Alain Duhamel**  
alain.duhamel@transcontinental.ca

Les exportations de l'industrie québécoise des produits alimentaires ont continué de croître en 2002 grâce en bonne partie à une poussée des ventes de produits marins et de produits dérivés du cacao.

Au total, les exportateurs québécois ont fait des recettes de 3,55 milliards de dollars (G\$) sur les marchés étrangers, en hausse de 216,1 M\$, ou 6,5 %, par rapport à 2001. Les expéditions de produits marins et des dérivés du cacao ont compté pour 28,1 % et 28,7 % respectivement de la croissance.

Avec près du quart des recettes à l'exportation de l'industrie, le porc reste en tête de liste des produits expédiés. L'an dernier, les expéditions de porc ont augmenté de 16 % en volume (300 500 tonnes), mais les recettes ont été ébanlées par une baisse des prix et n'ont donc progressé que de 1,5 %, à 820,7 M\$.

Les autres produits exportés sont le cacao (10,6 %), les fruits et légumes (8,1 %), les aliments divers (7,8 %), les

## Le commerce international bioalimentaire du Québec – principaux produits

### Exportations, tous les pays

Produits	Valeur (M\$)			Volume (000 TM)		
	2001	2002	Var. (%)	2001	2002	Var. (%)
Porc	808,8	820,7	1,5	264,2	306,5	16,0
Cacao et produits	315,7	377,8	19,7	97,3	101,8	4,6
Fruits et légumes	273,0	286,0	4,8	283,6	277,0	(2,3)
Produits marins	160,3	221,1	37,9	20,9	25,1	20,1
Boissons (000 kl)	251,0	213,8	(14,8)	220,5	188,9	(14,3)
Produits céréaliers	178,7	209,2	17,1	117,6	139,2	18,4
Boeuf	160,7	185,0	15,1	32,2	36,8	14,3
Produits laitiers	210,8	174,7	(17,1)	102,1	96,9	(5,1)
Oléagineux et produits	85,3	118,9	39,4	—	—	—
Produits de l'érable	104,1	117,5	12,9	22,3	23,3	4,5
Autres produits	543,1	568,1	4,6	—	—	—
<b>Total Québec</b>	<b>3 336,6</b>	<b>3 552,7</b>	<b>6,5</b>	—	—	—

### Importations, tous les pays

Boissons (000 kl)	537,2	545,6	1,6	211,4	219,1	3,6
Fruits	448,6	493,7	10,1	410,0	436,7	6,5
Produits marins	187,5	199,6	6,5	32,8	34,5	5,2
Cacao	190,0	240,0	26,3	85,4	79,3	(7,1)
Légumes	172,2	188,3	9,3	147,6	160,4	8,7
Sucre	182,0	144,6	(20,5)	450,4	591,4	31,3
Produits laitiers	119,2	137,9	15,7	18,4	20,8	13,0
Boeuf	113,5	130,3	14,8	39,0	43,6	11,8
Produits céréaliers	109,9	113,4	3,2	60,2	63,2	5,0
Café	117,6	92,8	(21,1)	49,4	35,77	(27,7)
Autres produits	741,0	700,8	(5,4)	—	—	—
<b>Total Québec</b>	<b>2 918,7</b>	<b>2 987,0</b>	<b>2,3</b>	—	—	—

SOURCES : INSTITUT DE LA STATISTIQUE DU QUÉBEC, MAPAQ TABLEAU : LES AFFAIRES

produits marins (6,2 %) et les boissons (6,1 %).

Le Québec a redressé la balance de son commerce des produits marins en redevenant un exportateur net. La progression de 24,6 % des ventes aux États-Unis, propulsée par les expéditions de crabe, l'explique en bonne part. En 2001, pour la première fois, la valeur de ses importations de produits marins (187,5 M\$) avait dépassé celle de ses exportations (160,3 M\$); en 2002, l'industrie a fait des recettes de 221,1 M\$, une hausse de 37,9 %, tandis que les ventes étrangères sur le marché québécois ont atteint 199,6 M\$.

### La balance commerciale est positive

La valeur des importations de produits alimentaires ayant augmenté de 2,3 %, pour s'établir à 2,99 G\$, le surplus du commerce international du Québec s'élève à 566 M\$.

Depuis cinq ans, le bilan du commerce international du Québec en aliments et boissons est positif. Le principal client et premier fournisseur du marché québécois demeure les États-Unis. L'an dernier, les expéditions au sud ont rapporté 2,67 G\$, en hausse de 7,7 %. Les expéditeurs américains ont fait des recettes de 885,7 M\$ au Québec, en baisse de 2,3 % comparativement à l'année précédente. ■

Combien de porcs à l'exportation représentent les 306.500 tonnes métriques sur les 7.200.000 porcs produits en 2002 ?