



La Commission sur le développement durable de la production porcine au Québec

Mémoire de la direction de santé publique Chaudière-Appalaches

Philippe Lessard, MD, MSc
Directeur de santé publique



Pour une conciliation de la production porcine avec la santé de la population en Chaudière-Appalaches

Notre approche de santé publique, dans le cadre de nos représentations auprès de la Commission, s'inscrit dans la reconnaissance de l'importance économique et sociale, pour la collectivité, de l'agriculture, des productions animales et de la production porcine en particulier.



Mandats du directeur de santé publique

- Surveiller en continu de l'état de santé de la population;
- Voir à la protection de la santé de cette population;
- Mettre en place des actions de prévention et de promotion de la santé.



Principes de gestion des risques en santé publique

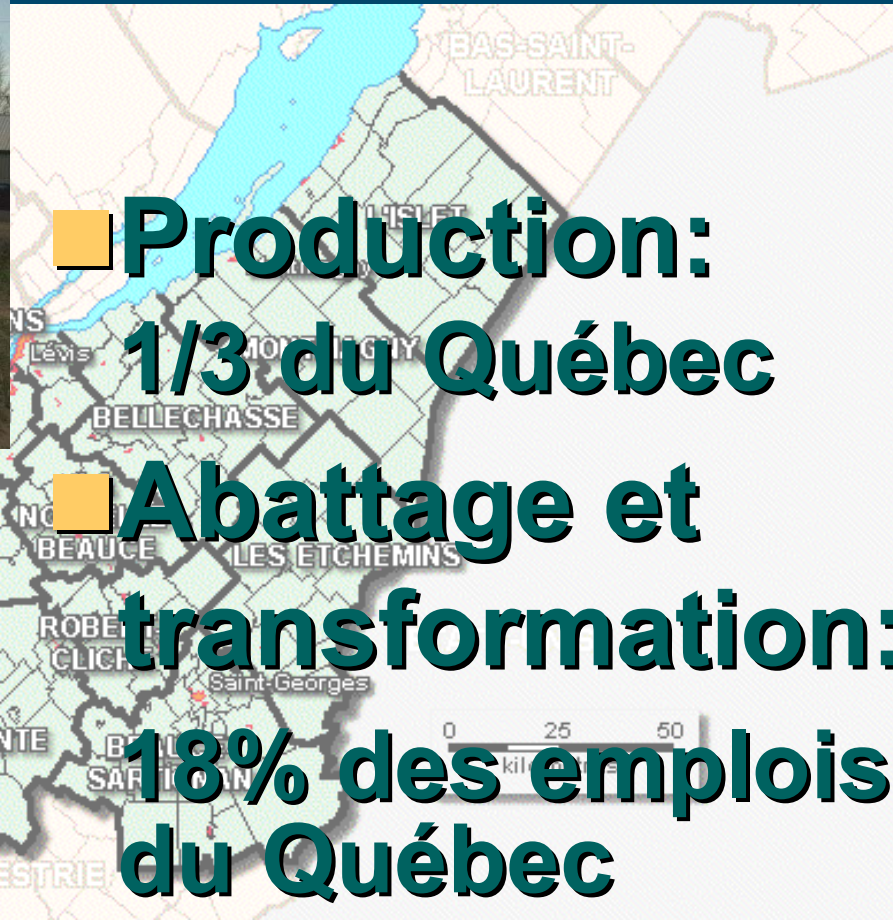
- Appropriation de ses pouvoirs
- Équité
- Ouverture
- Primauté de la protection de la santé humaine
- Prudence – précaution
- Rigueur scientifique
- Transparence



Une analyse globale

- Regard sur tous les impacts à la santé découlant de la production porcine en Chaudière-Appalaches
 - Élevage
 - Producteurs, familles, travailleurs
 - Transport (approvisionnement des meuneries, distribution des aliments et autres intrants, animaux vers abattoirs, produits finis vers les marchés)
 - Abattage
 - Équarrissage
 - Usage d'antibiotiques

Importance économique de la production porcine en Chaudière-Appalaches





Activité économique

- Importance économique reconnue...
- ...mais richesse qui ne profite pas à toutes les communautés
- Risque économique accentué en raison de la concentration si effondrement des marchés; par conséquent risques à la santé
- Moins de propriétaires-éleveurs et plus de salariés ou d'élevages à contrat
- Besoins en terres pour épandage – > augmentation valeur des terres -> frein autres productions; moins de diversité



Recommandations

5 grandes catégories

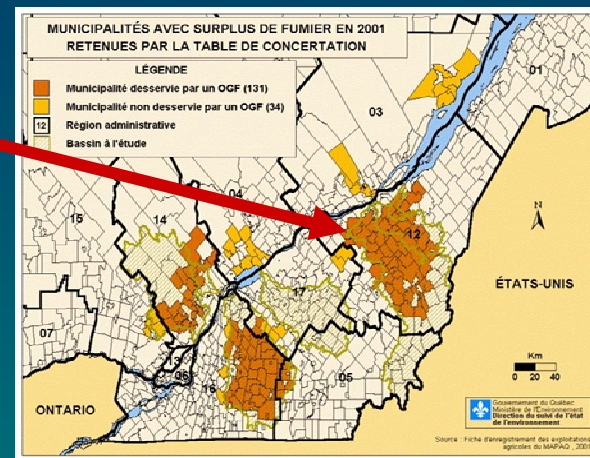
1. Prévention des problèmes de santé
2. Prévention des problèmes sociaux
3. Développement économique durable
4. Amélioration des connaissances sur les risques à la santé
5. Temps d'arrêt

1- Prévention des problèmes de santé

Relativement à l'eau potable

Compte tenu...

- Surplus de fertilisants;
- Vulnérabilité approvisionnement en eau potable;
- Qualité de l'eau des puits individuels;
- Problèmes de nitrates;
- Herbicides dans l'eau de rivières et augmentation des superficies en maïs;
- Déboisement;





Recommandations

MESURES PRÉVENTIVES - EAU

- 1-Prioriser la mise en place des techniques de **traitement des lisiers** de façon à accélérer la réduction des surplus de fumier;
- 2-Gérer de façon **intégrée** l'ensemble des contaminants de l'eau, notamment à partir des bilans des fertilisants et des cultures produits à l'échelle des **bassins versants**, en plus des bilans ferme par ferme;



MESURES PRÉVENTIVES - EAU

- 3-**Tenir compte, avant d'autoriser l'installation d'un élevage, de la **vulnérabilité**
 - du milieu à la **contamination** (topographie, hydrogéologie, etc.);
 - de l'approvisionnement en **eau potable**.
- 4-**Accélérer la mise en place de solutions pour réduire les concentrations de **nitrate**s dans les réseaux aux prises avec ce problème;



MESURES DE SURVEILLANCE - EAU

- 5-Assurer, dans les secteurs d'élevage actuels et à venir, une surveillance des **eaux de surface**, autant l'eau brute qui sert d'approvisionnement en eau potable que les eaux récréatives, et une surveillance des **eaux souterraines**;
- 6-Poursuivre un programme permanent d'échantillonnage de l'eau des **puits individuels** et des réseaux de moins de 20 personnes et en colliger les résultats;



MESURES SURVEILLANCE - EAU

7- Supporter, dans les secteurs de **grandes cultures**, les petits réseaux d'approvisionnement en eau potable desservant moins de 5 000 personnes pour qu'ils effectuent l'analyse des **pesticides** dans l'eau;





MESURES D'ÉVALUATION- EAU

8- Évaluer, avant toute coupe de boisé, les impacts environnementaux appréhendés sur les cours d'eaux environnants;





1- Prévention des problèmes de santé

Qualité de l'air

Compte tenu

- *De l'évolution des connaissances quant aux effets à la **santé** pouvant être associés aux **odeurs** et aux **autres contaminants** (particules, gaz, poussières, etc.) émis dans l'air pour les populations avoisinant les activités d'élevage intensif.*



Qualité de l'air

9- Implanter à court terme les **technologies** connues permettant la réduction des émissions d'odeurs;



10-Revoir, à la lumière des données scientifiques disponibles, la législation ou réglementation en matière de **gestion des odeurs** et des émissions dans l'air provenant des activités d'élevage;





Qualité de l'air



- **11-** Mener des études pour documenter les effets à la santé associés aux odeurs, aux émissions dans l'air et mieux connaître le nombre de personnes affectées, de même que pour évaluer l'existence d'une problématique de smog rural;



Travailleurs, producteurs et famille

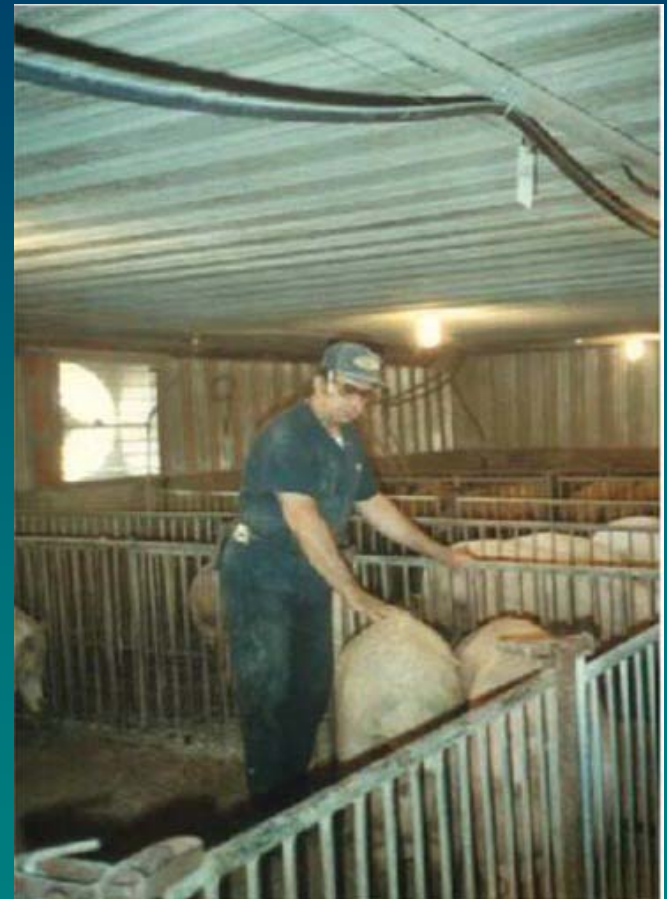
Compte tenu

- *Que le secteur agricole est reconnu comme un **secteur à haut risque** d'accidents et de maladies d'origine professionnelle;*
- *De l'importance de la **production** et de la **transformation** du porc en Chaudière-Appalaches ;*
- *Des **changements** dans certaines pratiques agricoles, tant pour améliorer la production que diminuer les effets environnementaux.*



Travailleurs, producteurs et famille

12- Accorder une plus grande place à des **activités préventives** de la part des intervenants de la santé et de leurs partenaires;





Travailleurs, producteurs et famille



13-Évaluer, lors de projets de changement, les impacts possibles sur la **santé des producteurs agricoles**, des membres de leur famille et des travailleurs de façon à mettre en place des **pratiques sécuritaires** ;



1- Prévention des problèmes de santé Antibiorésistance

- *Compte tenu de l'utilisation connue d'antibiotiques en production animale, et notamment en production porcine, et du phénomène d'antibiorésistance qui en découle en partie;*



14- Cesser d'avoir recours aux antimicrobiens comme **facteur de croissance** en production porcine.



1- Prévention des problèmes de santé

Sécurité routière

- *Compte tenu des nombreux traumatismes et des coûts sociétaux que cela engendre, de la pression due au transport par camions dans la région, de la fréquence et de la gravité des accidents de la route impliquant un camion.*



15- Améliorer les tronçons routiers où il y a une forte influence du camionnage afin de réduire les risques d'accidents;



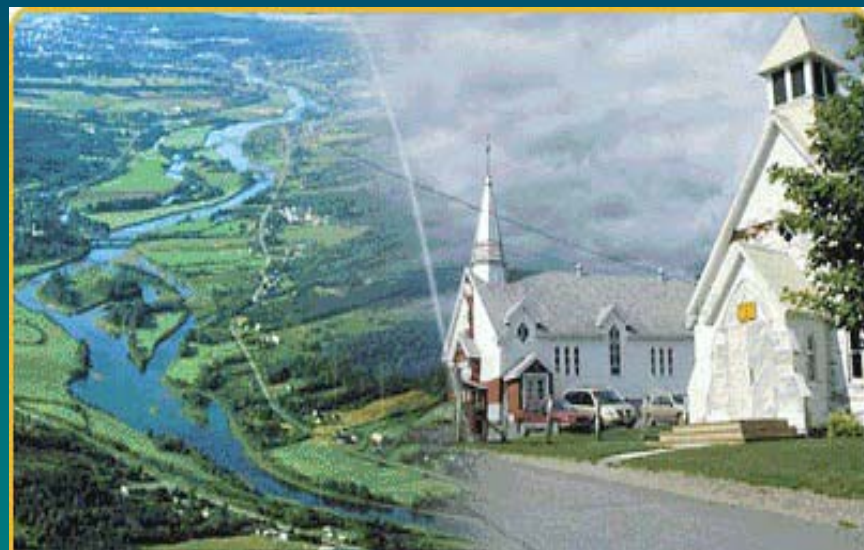
2- Dans une optique de prévention des problèmes sociaux

Compte tenu

- *Du problème d'acceptabilité de la production porcine au sein des communautés concernées;*
- *De l'importance de disposer d'accès à des plans d'eau à des fins récréatives, éléments bénéfiques à une bonne santé physique et mentale;*

2- Dans une optique de prévention des problèmes sociaux

16-Permettre aux citoyens et élus des **communautés rurales** de participer aux décisions relatives au **développement de l'agriculture** dans leur milieu, en y associant les organismes concernés dont la Direction de santé publique;





2- Dans une optique de prévention des problèmes sociaux

17- Récupérer par le milieu les usages récréatifs de l'eau pour des raisons de santé.





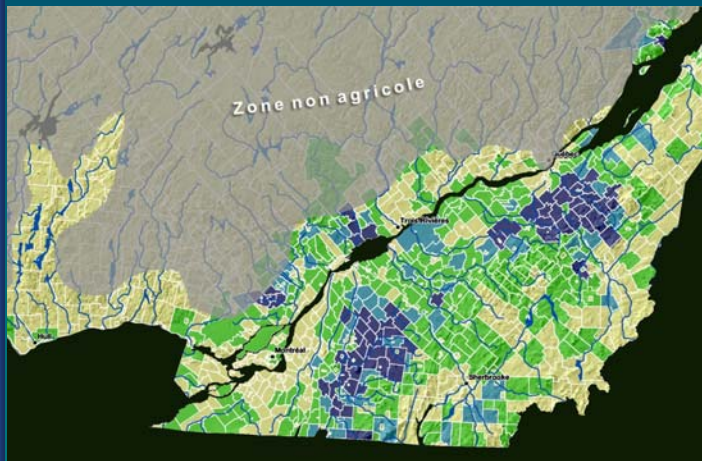
3- Dans une optique de développement socio-économique durable

- *Compte tenu de la fragilisation des milieux sociaux pouvant être engendrés par la production porcine de type industriel;*
- *Compte tenu des problèmes environnementaux et de santé appréhendés en Chaudière-Appalaches;*
- *Compte tenu des transferts appréhendés des coûts du traitement de l'eau.*

3-Dans une optique de développement socio-économique durable



- 18- Que la planification du développement de la production porcine évite de concentrer la production dans quelques régions, notamment en fonction des risques de déstabilisation économique, par exemple en cas d'une baisse importante de la demande dans ce secteur;





3-Dans une optique de développement socio-économique durable

19- Que la production porcine, sur la base du concept de **justice distributive**, assure une certaine équité dans les communautés en assurant une protection adéquate du milieu et une base socio-économique viable.



4- Dans l'optique d'améliorer la connaissances des risques à la santé

Compte tenu

- Des limites dans les processus existants pour tenir compte des risques à la santé



4- Dans l'optique d'améliorer la connaissances des risques à la santé

- 20- Transmettre au DSP les informations nécessaires à l'évaluation des impacts pour la santé associés aux activités agricoles, soit:
- Le **portrait des activités d'élevage et des cultures** issu d'une synthèse des données croisées provenant des différents organismes qui détiennent les informations;
 - Le portrait de la **qualité des eaux de surface** servant à l'approvisionnement en eau potable et à des fins **récréatives**;
 - Le portrait de la qualité des **eaux souterraines** dans les secteurs d'élevage.



4- Dans l'optique d'améliorer la connaissances des risques à la santé

21-Revoir les conditions qui nécessitent une étude d'impact, par exemple par une procédure intermédiaire entre l'étude d'impact et le certificat d'autorisation;



5- Caractéristiques de Chaudière-Appalaches relatives à la production porcine

Compte tenu...

- Des diverses recommandations précédentes;
- De l'augmentation continue de la production porcine malgré l'importance du problème de surplus et la réglementation;
- Que les effets de l'application du REA ne sont attendus qu'à moyen terme;
- Que les procédés de traitement des lisiers ne sont pas fonctionnels;
- Du principe de précaution;



5- Caractéristiques de Chaudière-Appalaches relatives à la production porcine

Le directeur de santé publique recommande

22-Prolonger le temps d'arrêt du développement de la production animale dans Chaudière-Appalaches, en prenant les mesures pour éviter les effets pervers pouvant être associés aux mesures de restriction.

Conclusion

- **En établissant le cadre d'un développement durable de la production porcine, nous souhaitons ardemment que la Commission tienne compte des divers aspects que nous avons soulevés. Alors, les bases d'une conciliation santé et production seront jetées.**