

**CENTRE QUÉBÉCOIS D'EXPERTISE
EN PRODUCTION PORCINE
Coopérative de solidarité**

**Un modèle agroenvironnemental
pour mieux progresser et cohabiter**

**Mémoire présenté
à la Commission des audiences publiques
sur le développement durable
de la production porcine au Québec**

**Préparé par
Daniel Cimon
Directeur-gérant
Coordonnateur du transfert technologique**

**Rémi Faucher
Président du conseil d'administration du Centre**

La Pocatière, le 10 avril 2003

Un modèle agroenvironnemental pour mieux progresser et cohabiter

En octobre 2002, le Centre québécois d'expertise en production porcine (CQEPP) a eu le privilège d'accueillir des membres (commissaires et analystes) de la Commission de consultation publique sur le développement durable de la production porcine au Québec; ceux-ci s'étaient déplacés dans le but de visiter les installations du CQEPP. Par le présent mémoire, nous désirons offrir une occasion de compléter cette visite et, du même coup, de présenter aux organismes publics, parapublics et privés du Québec nos infrastructures et nos ressources humaines, lesquelles peuvent rivaliser sans peine avec celles retrouvées ailleurs dans le monde. Le CQEPP offre, de par ses infrastructures, la possibilité aux différents intervenants du secteur de continuer leur progression autant du côté technique qu'en matière de cohabitation harmonieuse avec leur milieu respectif aux plans humain et environnemental.

Origine du CQEPP

Le CQEPP est situé à La Pocatière, dans la région du Bas-Saint-Laurent. Il a le statut juridique d'une coopérative de solidarité née de la volonté de répondre aux besoins exprimés par les intervenants de l'industrie porcine. En effet, le CQEPP est en place pour doter le Québec d'une infrastructure servant de modèle de production, tant au plan technique qu'environnemental, permettant d'offrir de la formation sur mesure et de réaliser des travaux d'expérimentation, de développement et de transfert technologique correspondant aux besoins de l'industrie porcine.

Mandat du CQEPP

Le CQEPP regroupe des organismes soucieux du progrès de la production porcine en fonction de son impact sur le milieu. Les activités du CQEPP s'articulent autour de trois volets, soit :

- ✓ la formation;
- ✓ la recherche, le développement et la démonstration;
- ✓ la production.

Formation

Le CQEPP accueille des stagiaires qui apprennent à maîtriser les nouvelles techniques de production et qui développent leur sens des responsabilités et leurs capacités de gestion. Cet outil leur permet de compléter ainsi leur formation technique ou professionnelle. Jusqu'à présent, le CQEPP a permis les stages pratiques d'étudiants en *Technologie des productions animales* et en *Gestion et Exploitation d'entreprise agricole* de l'Institut de technologie agroalimentaire (ITA) de La Pocatière ainsi que d'étudiants étrangers (français, russes). Ses installations sont aussi utilisées à l'occasion par le Cégep de La Pocatière pour permettre aux étudiants inscrits en *Technique de santé animale* de se familiariser avec la production porcine.

Recherche, développement et démonstration

Installé sur une ferme de dimensions commerciales, le CQEPP est une vitrine des différentes techniques d'une régie axée sur les bonnes pratiques agroenvironnementales. Il agit à titre d'outil de développement technologique où stagiaires, producteurs, promoteurs et autres intervenants des secteurs public et privé réalisent des projets visant l'amélioration des techniques de production et de protection de l'environnement. L'expérimentation effectuée au CQEPP peut toucher tous les aspects de la production.

Le CQEPP est un modèle agroenvironnemental; il consacre une grande partie de ses ressources à la recherche et au perfectionnement de nouvelles techniques et technologies qui permettront à la production porcine de continuer à croître dans le respect de l'environnement. La préservation des ressources eau, sol et air est au cœur de nos préoccupations lors de l'élaboration et de l'application de protocoles expérimentaux. Parmi les thèmes prioritaires se retrouvent les techniques de traitement des lisiers, l'élevage sur litière accumulée, la mitigation des odeurs et la gestion des lisiers via différents programmes d'alimentation. Le CQEPP est à l'écoute des besoins des intervenants de l'industrie.

Le transfert technologique est un élément clé de la recherche et du développement. Il est essentiel de pouvoir communiquer et expliquer aux producteurs et au public les résultats des recherches, et de traduire ces derniers dans un contexte de production de façon impartiale et rigoureuse. Les ressources du CQEPP permettent de valider à l'échelle commerciale de nouvelles pièces d'équipements, de nouvelles techniques de régie, des systèmes de traitement des lisiers et de diffuser l'information nécessaire aux utilisateurs potentiels de ces nouvelles technologies afin de leur permettre de prendre des décisions éclairées et informées quant à l'adoption de ces dernières.

Depuis le début de ses opérations, le CQEPP, grâce à ses installations, a la chance d'explorer l'élevage sur litière dans une partie de son aire d'engraissement. Le constat est clair à l'heure actuelle : il ne faudrait pas croire que ce type d'élevage soit la solution miracle à préconiser pour résoudre les problèmes environnementaux reliés à l'élevage porcin au Québec. Notre expérimentation, jusqu'à présent, nous confronte à des problèmes importants en ce qui a trait à l'humidité ambiante, aux gaz et à l'impact sur la main-d'œuvre. Ce domaine reste encore à être documenté et exploré pour en améliorer la qualité et l'intérêt. Le CQEPP est très intéressé, par l'appui financier du milieu, à poursuivre cette exploration.

Production

En opération depuis trois ans, le CQEPP est une entreprise de type naisseur-finisser de 125 truies. L'élevage est régi en bandes aux trois semaines. Ses installations sont divisées principalement en quatre sections : la gestation, la mise bas, la pouponnière et l'engraissement. La ferme produit environ 3000 porcs d'abattage par année.

La gestation

La section de gestation est constituée de 92 loges individuelles, de six parcs de trois places chacun et de deux parcs à verrats. La capacité maximale de la gestation est de 108 truies. La ventilation y est de type naturel avec ballons, et l'évacuation du lisier est assurée par système de raclettes et siphon. Les animaux sont alimentés de façon manuelle.

La mise bas

La section de mise bas du CQEPP est constituée de deux chambres de 16 loges chacune et d'une salle tampon de trois loges. On y retrouve deux types de ventilation, soit conventionnelle mécanique et par extraction basse. L'évacuation du lisier est par siphon, et l'alimentation est manuelle.

La pouponnière

La section pouponnière est d'une capacité totale de 320 porcelets; elle est divisée en deux chambres de 12 loges chacune. Les deux chambres sont ventilées par extraction basse, et l'évacuation du lisier est assurée par siphon. Comme dans les sections précédentes, l'alimentation s'y fait manuellement. Les chambres sont équipées de deux types de trémies (trémies sèches et trémies abreuvoirs). L'alimentation est multiphase, ce qui permet de combler les besoins nutritionnels des animaux en fonction de leur stade de croissance. Combinée à la phytase ajoutée à la moulée, cette pratique permet de réduire les rejets de phosphore dans le lisier.

L'engraissement

La section de l'engraissement du CQEPP se divise en cinq chambres de 168 places chacune, dont les caractéristiques sont les suivantes :

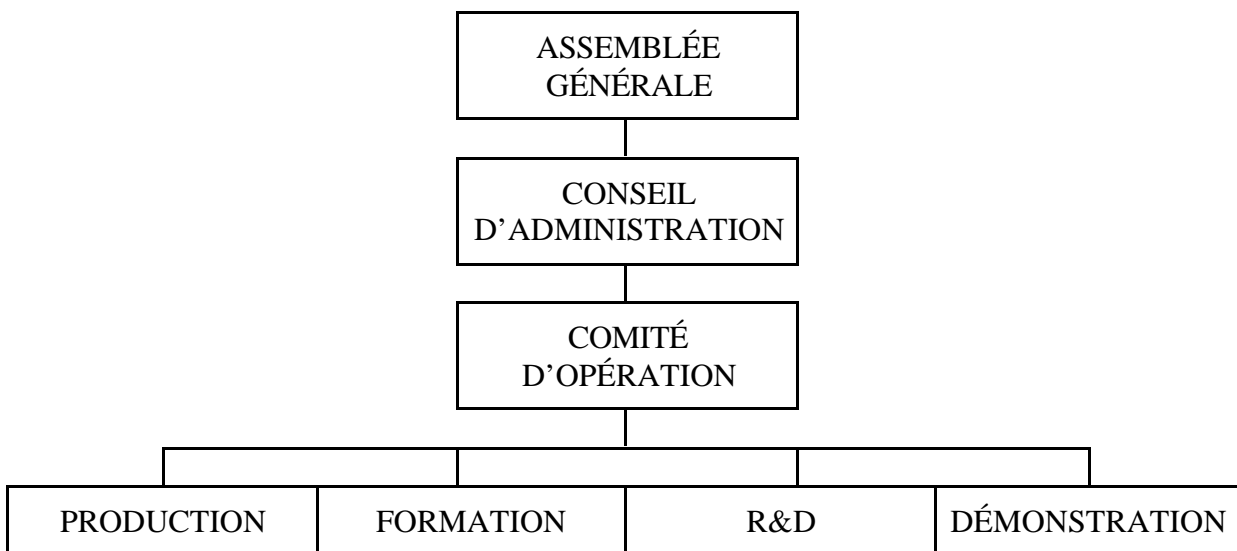
- ✓ une chambre sur litière à ventilation hybride comprenant à la fois les principes de ventilation naturelle et mécanique;
- ✓ deux chambres à ventilation mécanique;
- ✓ une chambre à ventilation naturelle à ballons;
- ✓ une chambre à ventilation naturelle à panneaux;
- ✓ évacuation des lisiers par système de raclettes et siphon;
- ✓ élevage sur litière accumulée;
- ✓ alimentation multiphase avec phytase ajoutée; les aliments ne contiennent pas d'antibiotiques.

La construction différente des chambres d'engraissement du CQEPP offre des opportunités très intéressantes pour la recherche : le suivi de lots d'animaux dans des conditions où le type de ventilation est différent. Par cette disposition, l'acquisition de données d'élevage est possible sur une période de temps plus ou moins importante.

Il est important de noter que le CQEPP ne détient pas de fonds de recherche spécial. Le financement de l'application de protocoles de recherche est sous la responsabilité des promoteurs. Le CQEPP offre à ces derniers une vitrine de production commerciale, neutre et crédible, aménagée de façon à mener différents projets d'expérimentation et de développement. Le CQEPP est là pour permettre à la collectivité d'y développer des modèles de production en accord avec l'agroenvironnement. De ce fait, il est du devoir de tous d'utiliser ces installations pour développer la production en harmonie avec l'environnement : rendre possible la réhabilitation de la production en regard de la perception publique en passant par la formation, la recherche et le transfert technologique. Ces possibilités méritent d'être exploitées et soutenues.

Structure organisationnelle de la coopérative

La structure organisationnelle de la coopérative est présentée à la figure suivante :



Responsable

Le responsable du CQEPP, M. Daniel Cimon, est diplômé en Génie rural de l'Université Laval depuis 1994. Il compte plus de sept ans d'expérience dans la gestion de troupeaux porcins. Directeur-gérant de la ferme, il est aussi coordonnateur du transfert technologique et des activités de formation.

Membres de la coopérative

La mise sur pied du CQEPP a été rendue possible grâce au soutien financier de membres, soit :

- ✓ Groupe Dynaco, Coopérative agroalimentaire (membre utilisateur);
- ✓ l'Institut de technologie agroalimentaire de La Pocatière (membre utilisateur);
- ✓ la Fédération des producteurs de porcs du Québec (membre utilisateur);
- ✓ Investissement des technologistes en agroalimentaire dans l'initiative et le développement des élèves inc. (ITAIDE) (membre de soutien);

- ✓ la Fondation François-Pilote inc. (membre de soutien);
- ✓ Développement populaire régional Desjardins de La Pocatière (membre de soutien);
- ✓ Abattoir Saint-Alexandre (1982) inc. (ASTA) (membre utilisateur);
- ✓ le Centre de développement du bioalimentaire du Québec inc. (CDBQ) (membre utilisateur)
- ✓ Travailleurs (membre travailleur).

Partenaires de la coopérative

Différents partenaires ont aussi participé à la mise sur pieds du CQEPP, soit :

- ✓ le ministère de l'Agriculture, des Pêcheries et de l'Alimentation du Québec (MAPAQ);
- ✓ le Conseil pour le développement de l'agriculture du Québec;
- ✓ la Financière agricole du Québec.

Conclusion

Le développement durable de la production porcine au Québec passera inmanquablement par la formation de main-d'œuvre spécialisée dans ce domaine. La formation, la recherche, le développement et le transfert technologiques sont les voies incontournables qui permettront à l'industrie d'atteindre son but, la production de porcs, et ce, avec les moyens qui sont en harmonie avec le milieu. Il est donc impératif que tous utilisent et appuient financièrement les infrastructures mises en place au CQEPP pour la réalisation de cet objectif commun : développer la production porcine en harmonie avec son milieu.