



SAMBBA

Société d'aménagement et de mise en valeur du bassin de la Batiscaire

SAMBBBA

Société d'aménagement et de mise en valeur du bassin de la Batiscan

**Mémoire présenté à la
Commission sur le
développement durable
de la production
porcine au Québec**

Plan de la présentation

- I. Présentation de l'organisme ;
- II. Présentation du territoire ;
- III. L'agriculture et le bassin de la Batiscan ;
- IV. L'impact de la production porcine sur le milieu de vie rural ;
- V. L'impact de la production porcine sur l'écosystème rural ;
- VI. L'analyse à l'échelle du bassin versant et de l'action au niveau de la ferme ;
- VII. Conclusion.

SAMBBBA

Société d'aménagement et de mise en valeur du bassin de la Batiscan

Présentation de l'organisme

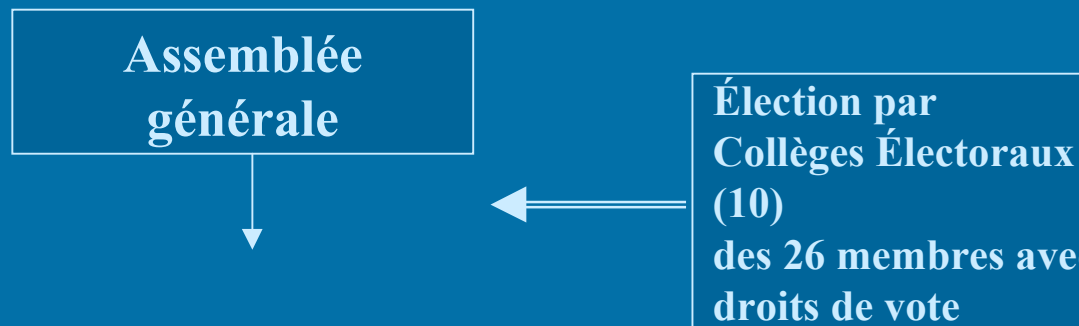
Mission de la SAMBBA

- Favoriser, par la concertation, une meilleure gestion de l'eau dans le bassin versant de la rivière Batiscan ;
- Harmoniser le développement des activités ayant une influence sur la qualité de l'eau ;
- Développer de façon durable le bassin versant dans tous les secteurs d'activité humaine.

SAMBBA

Société d'aménagement et de mise en valeur du bassin de la Batiscan

Structure de la SAMBBA



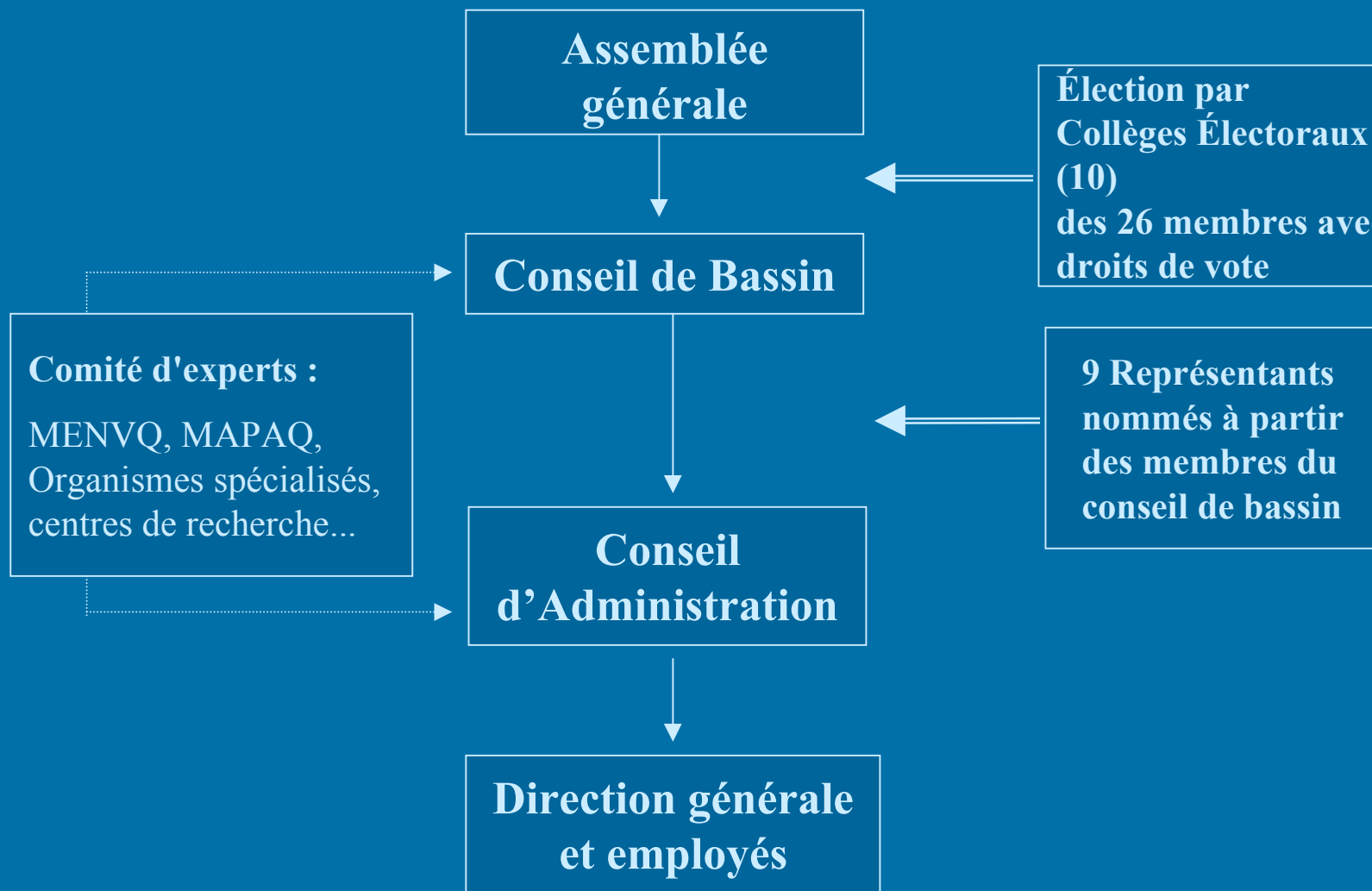
Définition des collèges électoraux

- AGRICULTURE (4)
- COMMUNAUTAIRE (2)
- ENVIRONNEMENT (2)
- FAUNE (2)
- FORÊT (4)
- INDUSTRIEL (1)
- MUNICIPAL (5)
- PLEIN AIR (2)
- RIVERAIN (2)
- TOURISTIQUE (2)

SAMBBA

Société d'aménagement et de mise en valeur du bassin de la Batiscan

Structure de la SAMBBA

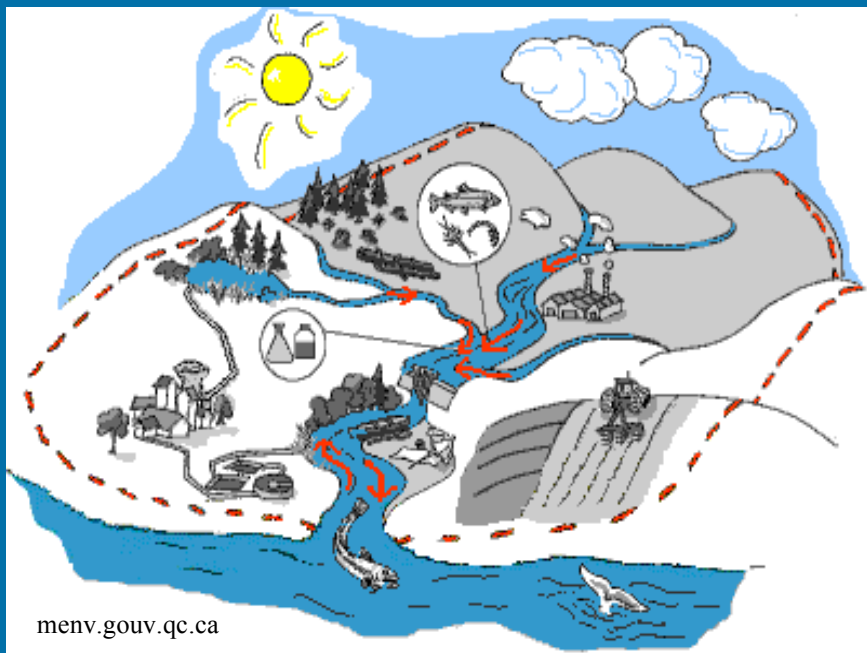


SAMBBA

Société d'aménagement et de mise en valeur du bassin de la Batiscan

Présentation du territoire

Bassin versant



Un territoire sur lequel toutes les gouttes de pluie qui tombent s'écoulent, puis se rejoignent en un même endroit pour former une rivière qui débouche sur le fleuve

SAMBBA

Société d'aménagement et de mise en valeur du bassin de la Batiscan

Le bassin versant

Superficie :

4 693 Km²

La rivière Batiscan

Sa source :

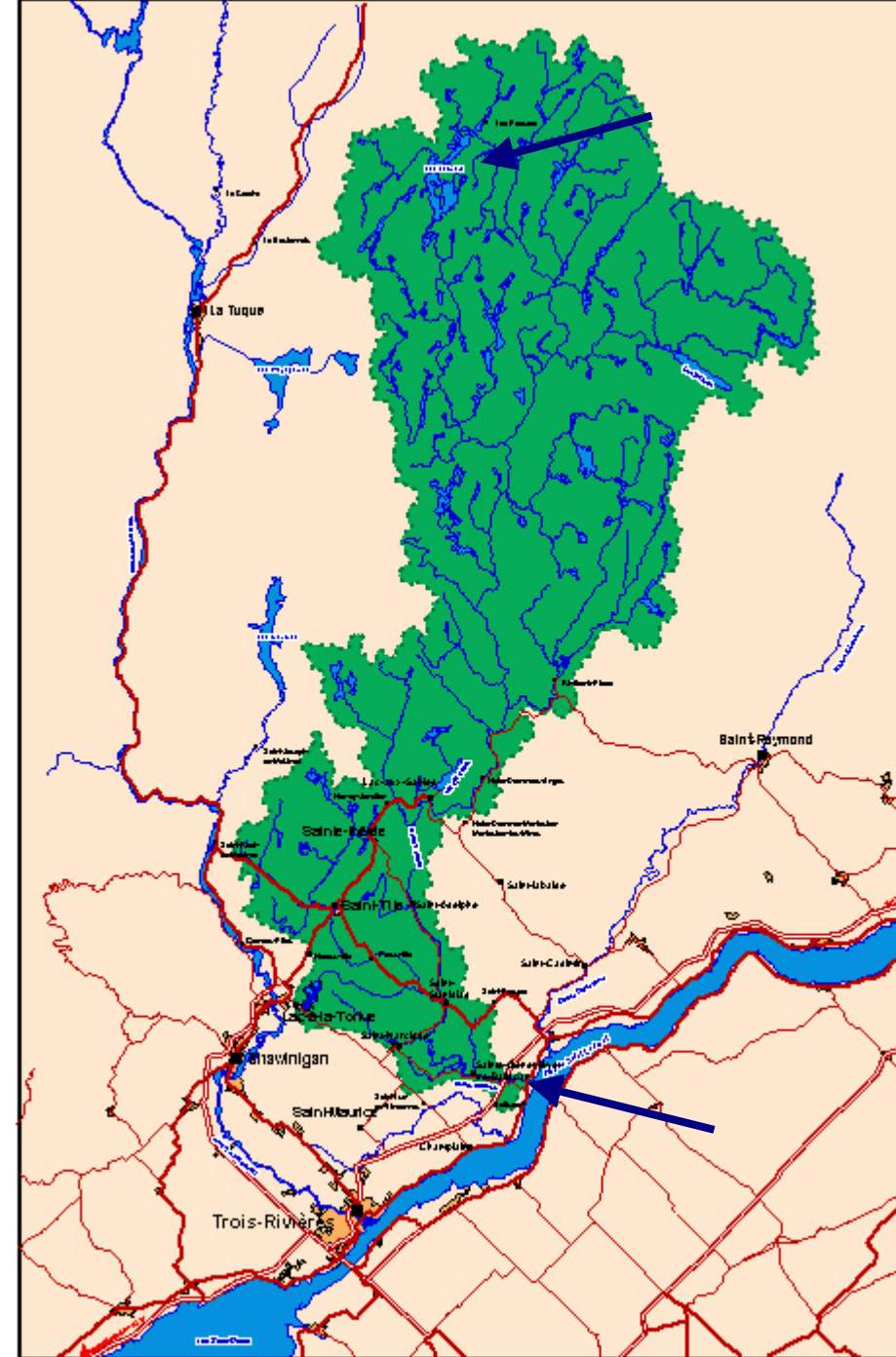
lac Édouard

Son embouchure :

Municipalité de
Batiscan

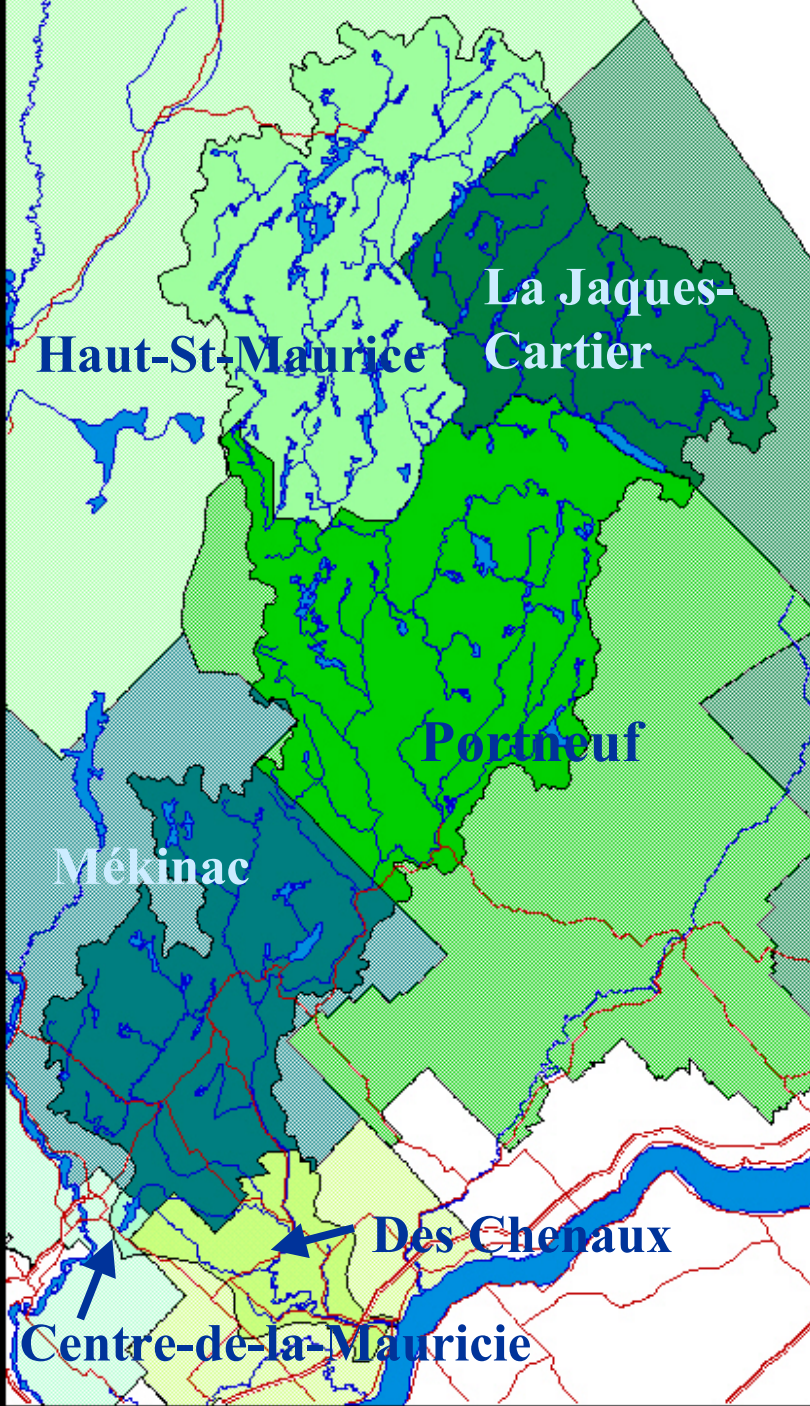
Sa longueur totale :

196 Km



SAMBBA

Société d'aménagement et de mise en valeur du bassin de la Batiscan



Cinq MRC

Centre-de-la-Mauricie :
18 Km², 0,4 %

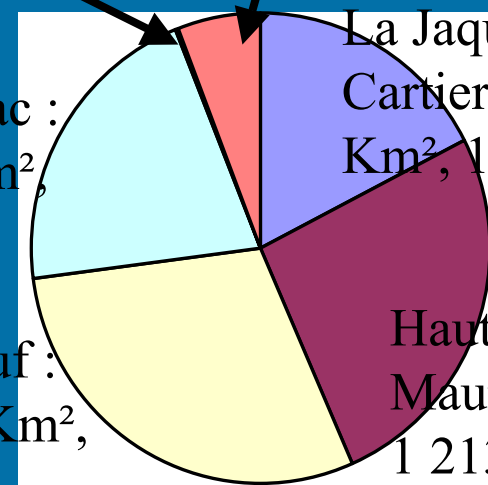
Des Chenaux :
270 Km², 5,7 %

Mékinac :
983 Km²,
20,9 %

La Jaques-Cartier : 82
Km², 17,6 %

Portneuf :
1 390 Km²,
29,6 %

Haut-St-Maurice :
1 213 Km²,
25,8 %



SAMBBA

Société d'aménagement et de mise en valeur du bassin de la Batiscan

Dix Sous-Bassins

Du lac Biscuits : 247 Km²

De la rivière à Moïse : 300 Km²

De la rivière Jeanotte : 554 Km²

De la rivière aux Éclairs : 294 Km²

De la rivière Miguick : 303 Km²

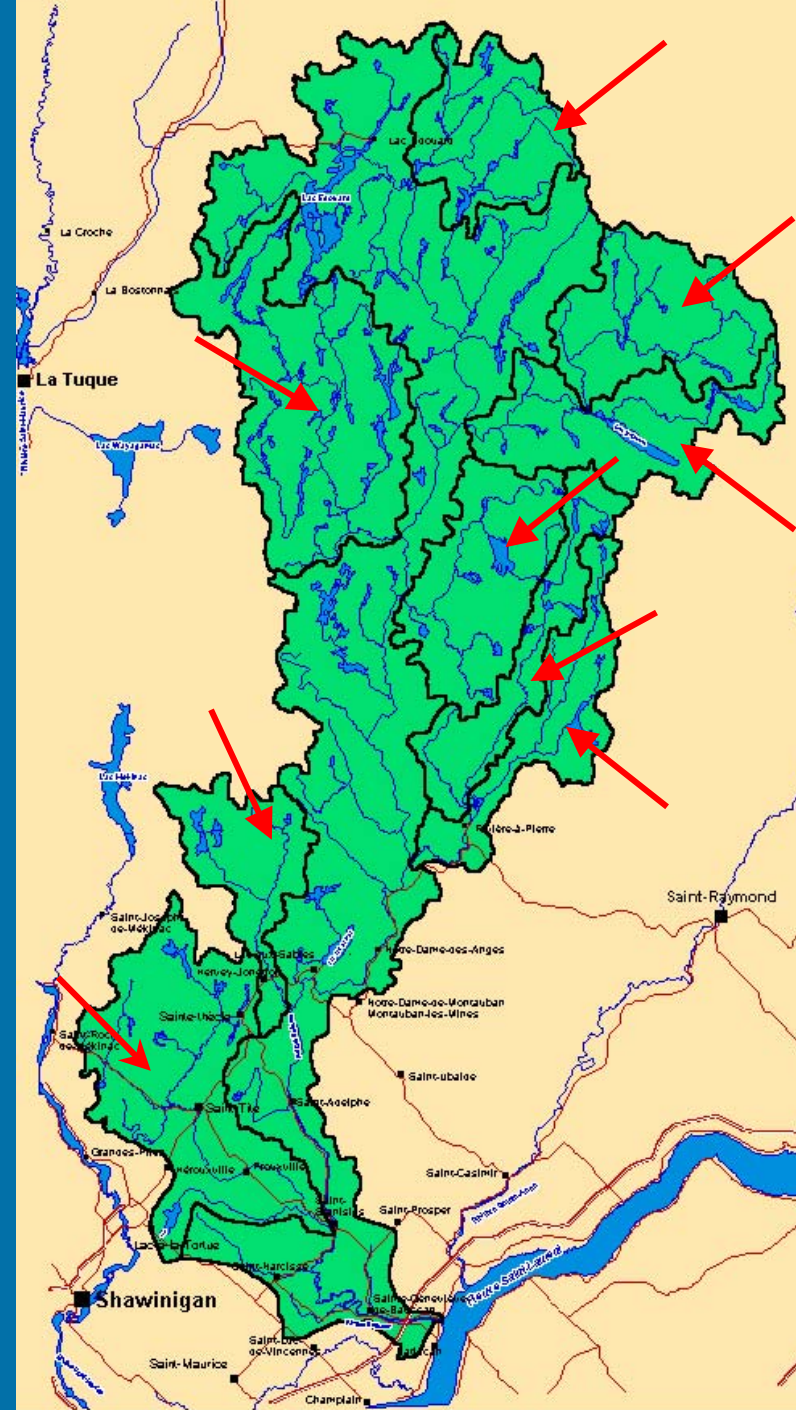
De la rivière Blanche : 203 Km²

De la rivière à Pierre : 216 Km²

De la rivière Tawachiche : 196 Km²

De la rivière des Envies : 488 Km²

Total : 4 693 Km² pour le bassin de la Batiscan



SAMBBBA

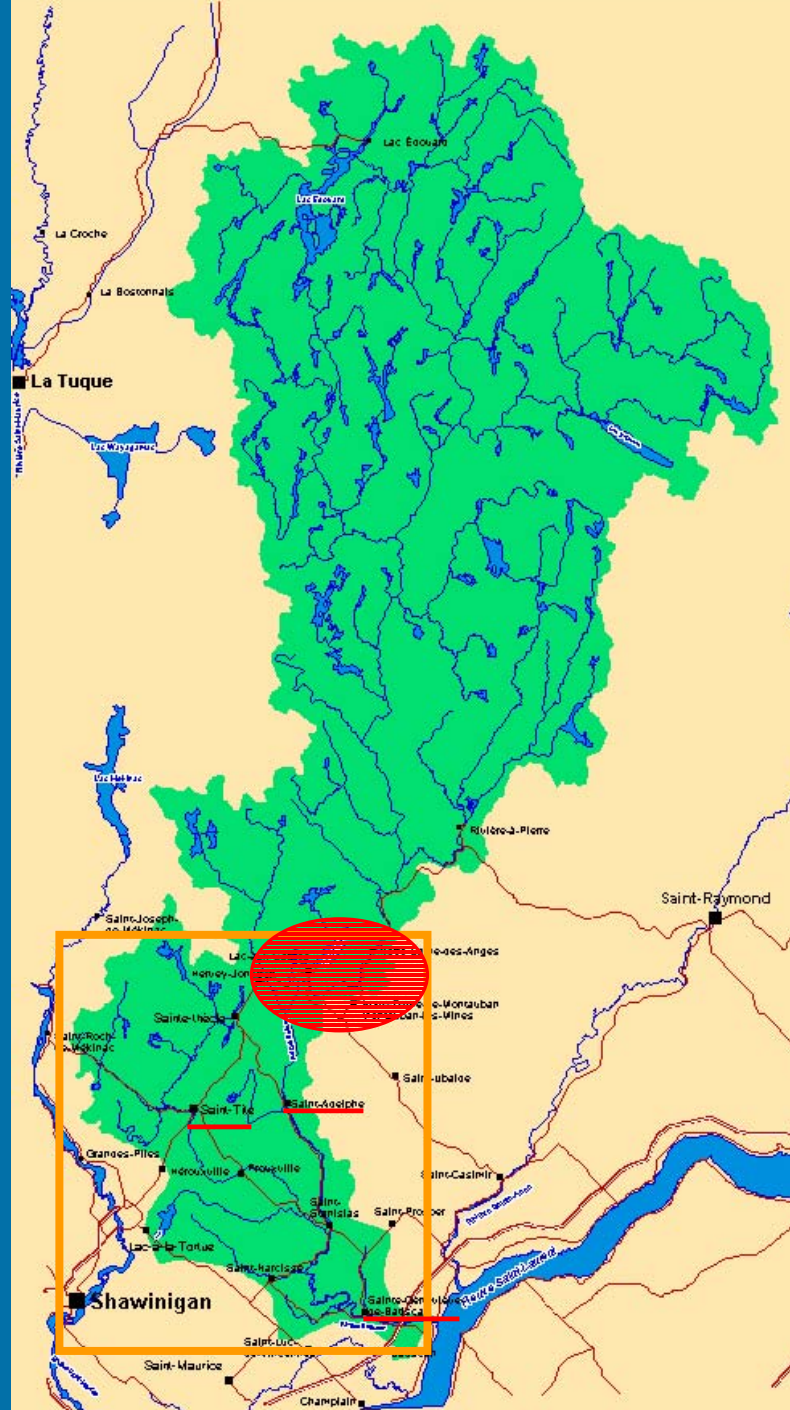
Société d'aménagement et de mise en valeur du bassin de la Batiscan

L'agriculture et le bassin de la Batiscan

SAMBBBA

Société d'aménagement et de mise en valeur du bassin de la Batiscan

- Les entreprises agricoles sont concentrées sur 20% de la superficie du bassin ;
- Les productions animales sont surtout bovines, laitières et porcines.
- St-Adelphe, St-Tite et Ste-Geneviève-de-Batiscan sont des ZAL



SAMBBBA

Société d'aménagement et de mise en valeur du bassin de la Batiscan

L'impact de la production porcine sur le milieu de vie rural

Le constat

- Derrière les craintes vis-à-vis l'industrie porcine, c'est la crainte de l'industrialisation de l'agriculture en général qui se cache;
- La première inquiétude des ruraux et des néo-ruraux face à la prod. porcine, ce sont les odeurs ;
- La population rurale diminue, elle vieillit et l'économie régionale a de la difficulté à croître et à se diversifier.

Pour une cohabitation respectueuse entre l'industrie porcine et la population rurale

1. Réduire au maximum les odeurs

- La gestion solide des déjections :
 - Génère moins d'odeurs ;
 - L'élevage sur litière est plus confortable pour les animaux ;
 - Les lisiers sont difficiles à épandre tôt le printemps et nos agriculteurs doivent semer entre le 1er et le 15 mai
 - Facilite la décomposition aérobie des déjections...

Pour une cohabitation respectueuse entre l'industrie porcine et la population rurale

2. Appliquer des moyens de mitigation pour diminuer les odeurs

- Couvrir les équipements de rétention :
 - Génère moins d'odeurs ;
 - Diminue la quantité de lisier à épandre...
- Épandre les lisiers avec une machinerie équipée de rampes basses :
 - Diminue la volatilisation, donc les odeurs ;
 - Permet un meilleur contrôle durant l'épandage...

Pour une cohabitation respectueuse entre l'industrie porcine et la population rurale

2. Appliquer des moyens de mitigation pour diminuer les odeurs

- Incorporer rapidement les matières fertilisantes :
 - Diminue le risque de volatilisation, donc d'odeurs ;
 - Permet une meilleure fertilisation du sol...
- Instauration de haies végétales autour de bâtiments et de champs:
 - Filtrent le vent et les odeurs ;
 - Protège les cours d'eau durant l'épandage ;
 - Protège de l'érosion des berges...

Pour une cohabitation respectueuse entre l'industrie porcine et la population rurale

3. Le Gouvernement devrait financer des projets pilotes et promouvoir l'élevage sur fumier solide.
4. L'acceptabilité de production porcine passe par une reconnaissance de la problématique olfactive et des actions concrètes pour les diminuer.

Production porcine et le développement durable de la ruralité et de son économie

1. Favoriser le maintien de la population rurale
 - Favoriser les fermes de petites tailles :
 - Permet un plus grand nombre d'employés par unité animale produite ;
 - Plus les fermes sont petites, plus elles sont habitées...
 - Diversifier l'économie rurale:
 - Permet d'attirer de jeunes familles en région, donc de ralentir le vieillissement de la population...

Production porcine et le développement durable de la ruralité et de son économie

2. Prévenir les impacts collatéraux liés à l'industrie porcine

Le profit d'une poignée d'industriels ne devrait jamais brimer les autres utilisateurs de la région (écotourisme, villégiature, vie rurale...)

SAMBBBA

Société d'aménagement et de mise en valeur du bassin de la Batiscan

L'impact de la production porcine sur l'écosystème rural

Le constat

- L'eau de surface est déjà très hypothéquée dans le sud du bassin, un accroissement de la pression environnementale pourrait être catastrophique ;
- Certaines municipalités manquent d'eau potable pour les personnes qui y vivent;
- Le phénomène de perte des boisés agricoles est bien enclenché dans la région ;
- Les ressources bioalimentaires de la région sont transformées ailleurs.

Production porcine et une eau de qualité en quantité, pour tous

1. Permettre au ministère de l'Environnement de faire respecter le REA
 - Augmenter les effectifs du MENVQ, en région :
 - Permettre un plus grand nombre de visites au champ ;
 - Sensibiliser les producteurs afin de faire changer certains comportements qui peuvent avoir des impacts sur la qualité des eaux...

Production porcine et une eau de qualité en quantité, pour tous

2. Diminuer les impacts directs et indirects sur la qualité de l'eau

- Ralentir l'utilisation du drainage agricole :
 - Permet de favoriser la percolation de l'eau et la recharge des nappes phréatiques ;
 - Permet de réduire les débits de pointes, donc de l'érosion et surtout des débordements de rivières...

Production porcine et une eau de qualité en quantité, pour tous

2. Diminuer les impacts directs et indirects sur la qualité de l'eau
 - Installer des marais filtrants à l'extrémité des systèmes de drainage agricole :
 - Permet de réduire la quantité de matière fertilisantes rejetées au cours d'eau ;
 - Permet de tamponner l'écoulement des eaux de surface dans les rivières...

Production porcine et une eau de qualité en quantité, pour tous

2. Diminuer les impacts directs et indirects sur la qualité de l'eau
 - Mieux gérer le stockage et l'épandage des fumiers et lisiers :
 - Permet de réduire les risques du phénomène «tas de fumier avec les pieds dans l'eau» ;
 - Permet de ne pas devoir épandre après la période de croissance des végétaux ...

Production porcine et la biodiversité

1. Laisser en place les rares habitats boisés de la région

- Appliquer le REA de façon cohérente :
 - Ajuster le nombre d'unités animales à la quantité de phosphore nécessaire à la croissance des végétaux produits par l'agriculteur ;
 - Permet de ne pas devoir acquérir de nouvelles terres ni de devoir « agrandir par l'intérieur »...

Production porcine et la biodiversité

1. Laisser en place les rares habitats boisés de la région
 - Réglementer la transformation des superficies boisées en terres agricoles :
 - Permet de sécuriser les corridors forestiers qui restent ;
 - Devrait exiger en certificat d'autorisation du MENVQ
 - Devrait prévoir de peines dissuasives pour les contrevenants...

Production porcine et la biodiversité

2. Éviter la concentration des élevages d'un même type dans une région
 - Diluer le nombre d'animaux au Km² et en diversifier les espèces :
 - Permet de favoriser les ententes d'épandage ;
 - Permet une plus grande proximité des différents producteurs ;
 - Suppose des tailles d'entreprise relativement petites et uniformes...

Production porcine et la production de gaz à effet de serre

1. Diminuer la production de méthane (CH₄)

- Favoriser la décomposition aérobie des déjections animales
- Favoriser le maintien ou l'instauration d'entreprises de transformation régionales :
 - Permet de diminuer les émissions de gaz dues au transport ;
 - Permet de renforcer l'économie local et de favoriser la ruralité...

SAMBBBA

Société d'aménagement et de mise en valeur du bassin de la Batiscan

L'analyse à l'échelle du bassin versant et de l'action au niveau de la ferme

Pourquoi l'approche par bassin versant ?

1. La Politique nationale de l'eau est claire, la ressource hydrique doit être gérée en fonction des bassins versants.
2. En analysant les problématiques agricoles en fonction de ces unités géographiques naturelles, nous avons l'occasion de lier directement la gestion des fumiers et des lisiers avec leurs impacts sur la qualité des eaux.
3. Cette approche tien compte des impacts cumulatifs de toutes les types d'entreprise qui ont une influence commune sur un plan d'eau, qu'elles soient de la même municipalité on non.

Pourquoi l'approche par bassin versant ?

4. Cette approche ne viserait donc plus la quantité de matière fertilisante produite, mais celle qui serait utilisable dans les parcelles touchées par le bassin versant étudié.
5. L'analyse de la qualité de l'eau à l'embouchure du bassin permettrait de suivre l'impact des mesures appliquées et d'identifier de nouvelles ZAL, même là où le bilan phosphore semblait correct.

Le choix d'un moyen d'action adapté : l'approche ferme-par-ferme

1. Cette approche nous donne un premier niveau d'intervention concret : ajuster le nombre d'animaux convenable, en fonction des superficies cultivées actuelles.
2. Le ferme-par-ferme permet de responsabiliser chacun des producteurs vis-à-vis sa propre production.

Le choix d'un moyen d'action adapté : l'approche ferme-par-ferme

3. Un producteur ne devrait pas avoir le droit d'hypothéquer la possibilité de ses voisins d'agrandir leur propre cheptel, si leurs superficies cultivées le permettent, naturellement.

SAMBBA

Société d'aménagement et de mise en valeur du bassin de la Batiscan

Conclusion

SAMBBA

Société d'aménagement et de mise en valeur du bassin de la Batiscan

1. La complémentarité de l'analyse à l'échelle du bassin versant et de l'action au niveau de la ferme permettrait, selon nous, un suivi plus efficace de l'impact environnemental des productions animales en général et de la production porcine en particulier.
2. En étant plus précise, cette analyse déterminerait où il serait possible d'ajouter de nouvelles unités animales en regard de la charge de matières polluantes.

SAMBBA

Société d'aménagement et de mise en valeur du bassin de la Batiscan

3. Cette seule analyse ne pourrait s'avérer suffisante pour les projets porcins.
4. Une analyse de l'acceptabilité sociale, en ce qui a trait aux odeurs et aux moyens de mitigations utilisés principalement, devrait venir compléter chacun des dossiers porcins.

SAMBBBA

Société d'aménagement et de mise en valeur du bassin de la Batiscan

5. Nous croyons que les mesures de mitigations et les approches que nous suggérons sont concrètes et réalisables.
6. Nous croyons aussi qu'un jour, des néo-ruraux pourront se balader dans un boisé, en respirant un air agréable et en mangeant un bon sandwich au jambon qualité Québec!

SAMBBBA

Société d'aménagement et de mise en valeur du bassin de la Batiscan

Merci



SAMBBA

Société d'aménagement et de mise en valeur du bassin de la Batiscaire