

Coup
d'œil 1999



La production porcine au Québec



table des matières

information générale

- ▶ **2**
- ▶ **3**
- ▶ génétique
- ▶ **4**
- ▶ **5**
- ▶ **6**
- ▶ performances
- ▶ **7**
- ▶ santé & qualité
- ▶ **8**
- ▶ **9**
- ▶ cycle de croissance et de reproduction du porc
- ▶ **10**
- ▶ **11**
- ▶ revenus
- ▶ **12**
- ▶ **13**
- ▶ structure de la production
- ▶ **14**
- ▶ **15**
- ▶ **16**
- ▶ bâtiments
- ▶ **17**
- ▶ abattage
- ▶ **18**
- ▶ importations, exportations
- ▶ **19**
- ▶ consommation
- ▶ **20**





VALEUR DE LA PRODUCTION ET DES EXPORTATIONS PORCINES, QUÉBEC, 1998

	Quantité	Valeur
Production	6,3 millions de porcs	692 millions de \$
Exportations	193 348 tonnes métriques de viande (2,8 millions équivalent de porcs)	476 millions de \$

Source : Fédération des producteurs de porcs du Québec, Agriculture et Agroalimentaire Canada, Bureau d'évaluation des marchés



• En 1998, 50 % des exportations de viande de porc ont pris le chemin des États-Unis.

RETOUBÉES DIRECTES ET INDIRECTES DE L'INDUSTRIE PORCINE SUR L'ÉCONOMIE ET L'EMPLOI AU QUÉBEC,

Emplois directs et indirects	29 000
Retombées économiques	3,7 milliards de \$

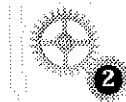
Source : Fédération des producteurs de porcs du Québec, Université McGill, The Macro-economic Impact of Québec, Live Hog on Canadian Economy.



• Le bioalimentaire au Québec en 1997, c'est 389 300 emplois, dans les secteurs suivants :

- agriculture et pêches,
- commerce de gros et de détail,
- transformation bioalimentaire,
- restauration.

Source : MAPAQ, L'industrie bioalimentaire, [en ligne], 1998.
[http://www.agr.gouv.qc.ca/ae/vue_ens/doc_ref/docr1-1.htm] (29 mars 1999).





ÉVOLUTION DE LA PRODUCTION DE PORCS PAR PROVINCE, CANADA, 1981 À 1998

Nombre de têtes					
	1981	1986	1991	1996	1998
Maritimes	510 832	574 813	524 091	541 615	575 365
Québec	4 735 753	4 566 862	4 550 113	5 396 309	6 327 017
Ontario	4 065 249	4 401 554	3 988 924	4 296 753	4 965 511
Manitoba	1 194 889	1 705 650	2 025 425	2 710 063	3 619 191
Saskatchewan	662 118	752 644	1 005 986	1 053 745	1 029 660
Alberta	1 604 708	1 871 980	2 184 078	2 656 964	2 390 284
Colombie-Britannique	338 716	364 556	335 540	316 218	330 228
Total Canada	13 112 265	14 238 059	14 614 157	16 971 667	19 237 256

Note : Inclut les abattages d'origine et les porcs commerciaux exportés vivants aux États-Unis.

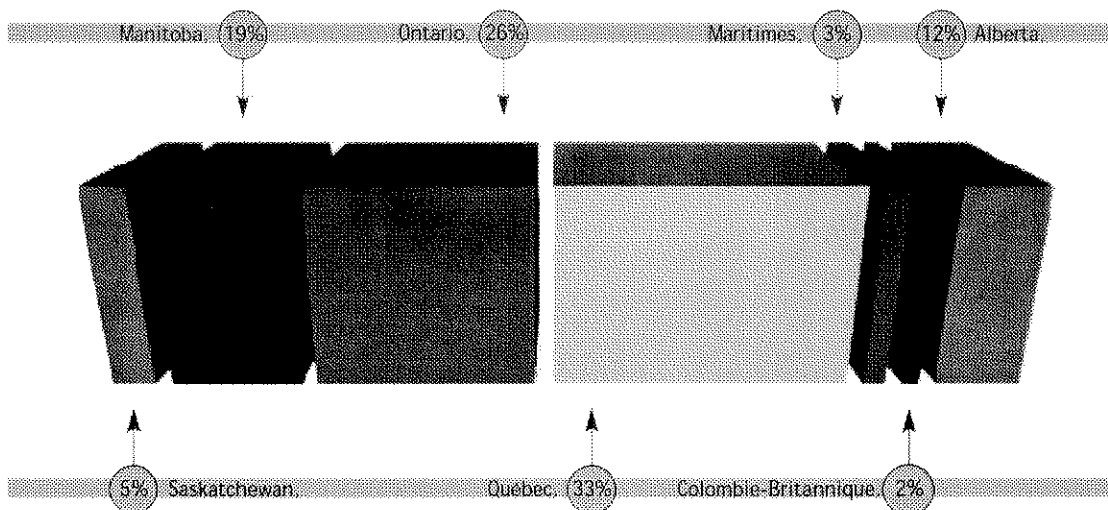
Sources : Agriculture et Agroalimentaire Canada, Revue du marché des bestiaux, 1981 à 1999.

Agriculture et Agroalimentaire Canada, Bureau d'évaluation des marchés.



• La production québécoise s'est accrue de 17% entre 1996 et 1998 alors que la production totale canadienne augmentait de 13%. C'est le Manitoba qui a connu la plus forte croissance alors que l'Alberta a vu sa production chuter de 10%.

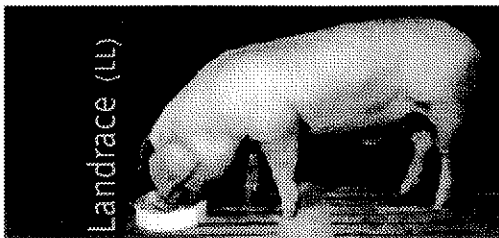
RÉPARTITION DE LA PRODUCTION DE PORCS PAR PROVINCE, CANADA, 1998



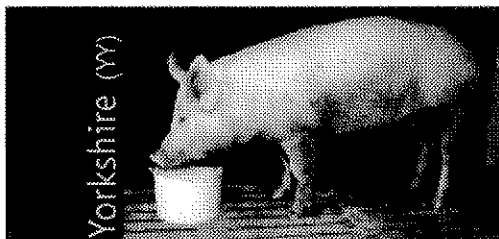


SCHEMA DE CROISEMENTS GÉNÉRALEMENT UTILISÉS AU QUÉBEC

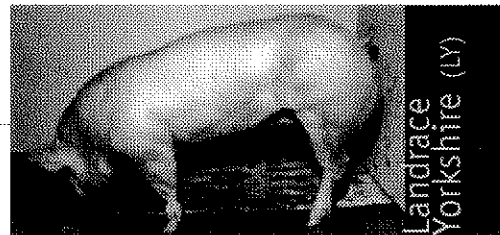
RACES UTILISÉES AU QUÉBEC EN LIGNÉE MATERNELLE



Landrace (LL)



Yorkshire (Y)



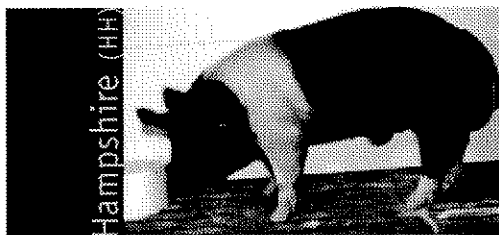
Landrace
Yorkshire (LY)

Les races Landrace et Yorkshire sont utilisées pour produire la femelle hybride destinée à la production commerciale. Elles sont choisies pour leurs qualités maternelles : portées nombreuses, porcelets vigoureux et excellente production laitière.

RACES UTILISÉES AU QUÉBEC EN LIGNÉE PATERNELLE



Duroc (DD)



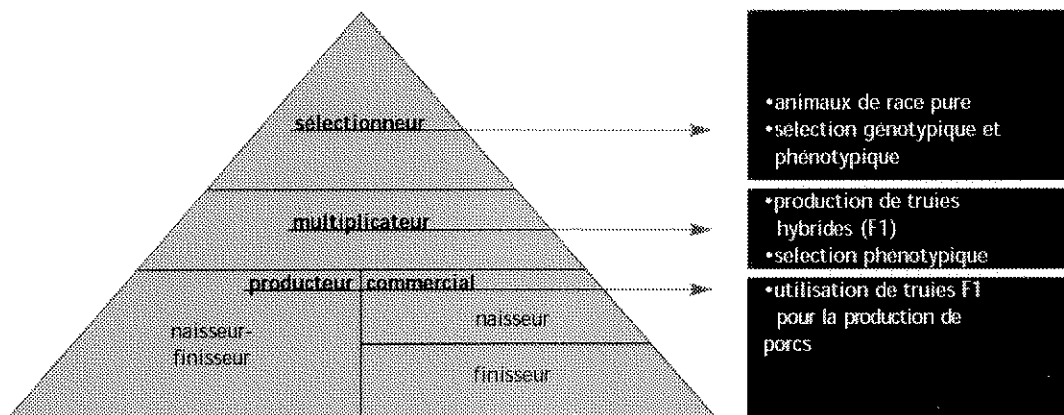
Hampshire (HH)

Les races Duroc et/ou Hampshire sont utilisées pour produire le mâle qui est croisé avec la femelle hybride au niveau commercial. Ces races bonifient le croisement par l'apport de leurs caractéristiques : vitesse de croissance rapide et qualité de la carcasse supérieure.

Le porc commercial
Le porc commercial est donc issu du croisement de la femelle hybride et d'un mâle de lignée paternelle. Le verrat Duroc est généralement utilisé mais on retrouve encore quelques verrats Hampshire et Duroc-Hampshire.



Pyramide de la diffusion génétique



- Sélection génotypique : basée sur les genes de l'animal en faisant abstraction de son environnement.
- Sélection phénotypique : basée sur l'observation de caractères mesurables sur l'animal.

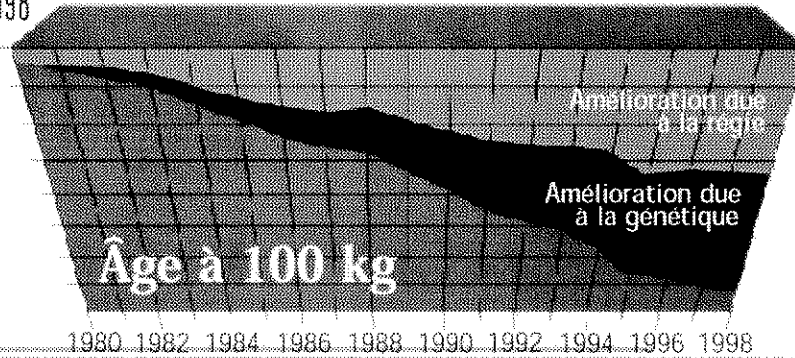


- Naisseur : élève des truies et vend les porcelets.
- Finisseur : achète des porcelets et vend des porcs d'abattage.
- Naisseur-finiisseur : assure les deux fonctions.



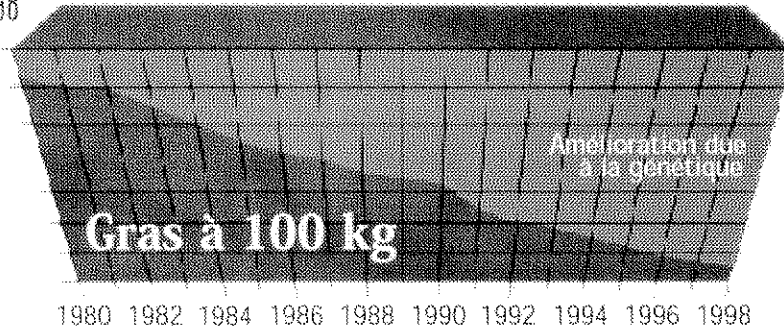
ÉVOLUTION DE L'ÂGE AJUSTÉ À 100 KG DES PORCS DE RACE PURE
QUÉBEC, 1980 À 1998

195 jours
190 jours
185 jours
180 jours
175 jours
170 jours
165 jours
160 jours
155 jours



ÉVOLUTION DU GRAS DORSAL AJUSTÉ À 100 KG DES PORCS DE RACE PURE
QUÉBEC, 1980 À 1998

18 mm
17 mm
16 mm
15 mm
14 mm
13 mm
12 mm
11 mm



Source : Centre canadien pour l'amélioration des porcs et Centre de développement du porc du Québec inc., 1998

Nombre d'animaux évalués au Programme d'évaluation génétique
des porcs de race et promotion de la femelle hybride (PEG) en 1998

	Femelle	Mâle
Duroc	4 101	5 068
Hampshire	171	152
Landrace	11 629	6 913
Yorshire	10 202	5 214
Spotted	18	12
Total	26 121	17 359
Femelles F1	58 154	

Source : Centre de développement du porc du Québec inc., Gestion et exploitation des données





PERFORMANCES EN MATERNITÉ DES TROUPEAUX COMMERCIAUX, QUÉBEC, 1983 À 1997

	1983	1993	1995	1996	1997
Nombre d'élevages considérés	91	60	28	58	33
Nombre moyen de truies en production	118	145	174	193	184
Productivité par truie en production (porcelets)	17,2	18,6	20,3	19,9	21,2
Portées sevrées par truie en production	2,08	2,11	2,22	2,20	2,34
Productivité entre les mises bas	19,9	21,5	22,8	22,6	22,7
Âge au sevrage (jours)	28,9	27,9	23,8	22,6	21,5
Intervalle entre les mises bas (jours)	156,9	154,1	148,2	147,6	146,2
Intervalle sevrage-saillie fécondante (jours)	11,3	9,5	9,1	9,8	9,3
Nombre de porcelets sevrés par portée	8,3	8,9	9,1	9,0	9,0
Nombre de morts-nés par portée	0,6	0,7	0,7	0,8	0,7
Nombre de nés vivants par portée	9,9	10,3	10,3	10,2	10,2
Morts-nés/total nés (%)	5,7	6,4	6,4	7,3	6,4
Taux de mortalité naissance-sevrage (%)	15,3	12,7	12,3	12,0	11,9
Taux de réforme (%)	42,2	45,0	39,2	42,9	44,2

Remarque: une truie est active à partir de sa première saillie jusqu'à sa réforme.

Source : Dumas, G. et Richard, Y. » Performances techniques maternité 1997 » CDPQ, 1998.



Composition moyenne de la diète du Porc

Composantes

- Maïs
- Orge
- Soja
- Vitamines et minéraux

Pourcentage de la ration

- 65-70 %
- 10 %
- 15-20 %
- 3-4 %





LA SANTÉ : UN ATOUT POUR LA PRODUCTION PORCINE

UN CHEPTEL EN SANTÉ

Le cheptel porcin canadien est exempt de plusieurs maladies infectieuses affectant le commerce international des animaux vivants, des carcasses et des produits d'origine animale. Ce statut lui assure une position concurrentielle privilégiée sur les marchés internationaux.

Principales maladies	Exemples de pays affectés récemment
Brucellose	Etats-Unis, France
Pseudorage (Atjeszky)	Etats-Unis, France, Pays-Bas
Peste porcine classique	Pays-Bas, Allemagne
Peste porcine africaine	Pays-Bas
Fièvre aphteuse	Taiwan
Maladie vésiculeuse	Italie
Trichinose	Etats-Unis

Source : Office International des Epizooties (OIE)

UNE UTILISATION CONTRÔLÉE DES MÉDICAMENTS

Au Canada, et plus particulièrement au Québec, les médicaments vétérinaires font l'objet d'une réglementation sévère :

- Homologation : les médicaments vétérinaires font l'objet d'une homologation par Santé Canada ou Agriculture Canada
- Distribution : les médicaments vétérinaires sont distribués sous le contrôle des pharmaciens et des médecins vétérinaires
- Utilisation : la plupart des médicaments vétérinaires doivent être prescrits par le médecin vétérinaire de l'élevage
- Registres : les éleveurs doivent tenir des registres des traitements administrés à leurs animaux
- Contrôles des moules : des contrôles de conformité sont effectués dans les meuneries et chez les producteurs détenteurs d'un permis de fabrication
- Contrôles à l'abattoir : des contrôles de résidus d'antibiotiques dans les carcasses sont effectués dans les abattoirs

DES TECHNIQUES DE PRODUCTION MODERNES

De plus en plus de producteurs utilisent des techniques modernes d'élevage qui leur permettent de réduire l'incidence des maladies infectieuses et diminuer l'utilisation des antibiotiques tout en augmentant les performances des animaux. On peut citer :

- utilisation d'animaux assainis exempts des maladies d'importance
- isolement et acclimatation des reproducteurs de remplacement
- compartimentation des bâtisses et contrôles automatiques d'ambiance
- conduite tout plein, tout vide par chambre ou par bâtisse
- sevrage précoce et production sur plusieurs sites
- lavage et désinfection des bâtisses et des camions
- suivis technico-économique et vétérinaire réguliers

PRINCIPAUX VACCINS ET MÉDICAMENTS UTILISÉS EN PRODUCTION PORCINE

Vaccins : ils sont utilisés pour prévenir certaines maladies infectieuses chez les truies, les porcelets ou les porcs à l'engraissement.

Hormones : elles sont utilisées pour contrôler le cycle reproducteur (chaleurs) ou les mise bas chez les truies

Oligoéléments : le fer est utilisé pour prévenir l'anémie du porcelet nouveau-né

Antibiotiques : ils sont utilisés pour contrôler certaines maladies infectieuses d'origine bactérienne chez les animaux de tous âges

Antiparasitaires : ils sont utilisés pour contrôler les parasites internes ou externes principalement chez les truies et les porcs à l'engraissement.

Facteurs de croissance : ils sont utilisés principalement pour contrôler les problèmes digestifs en post-sevrage.





LA FILIÈRE : EN MARCHÉ VERS L'ASSURANCE DE LA QUALITÉ TOTALE

Plusieurs secteurs de la filière ont entrepris des démarches pour la mise en place de programmes d'assurance de la qualité basés sur les normes ISO ou HACCP. Ces programmes visent à offrir des produits répondant aux exigences de qualité des clients.

CERTIFICATION ISO DANS LES USINES DE FABRICATION D'ALIMENTS POUR LE BÉTAIL ET CHEZ LES FOURNISSEURS D'INGRÉDIENTS

La certification ISO garantit la conformité des aliments selon un cahier de procédures. Elle oblige l'entreprise à écrire ce qu'elle fait, faire ce qu'elle écrit et être en mesure de le prouver. Elle est placée sous la tutelle du Conseil canadien des normes ou un organisme accrédité par celui-ci.

PROGRAMME D'ASSURANCE DE LA QUALITÉ À LA FERME

Développé par le Conseil canadien du porc, ce programme volontaire est destiné aux producteurs de porcs. Il comportera plusieurs volets : salubrité et qualité du produit, respect de l'environnement et du bien-être des animaux.

Actuellement, seul le volet «salubrité» est appliqué dans les élevages. Il est basé sur une approche HACCP visant à prévenir les risques physiques (aiguilles), chimiques (résidus d'antibiotiques, pesticides, etc.) et biologiques (agents de toxi-infections alimentaires). Il est sous la responsabilité des fédérations provinciales de producteurs.

Ce volet met l'accent notamment sur :

- la relation vétérinaire - producteur
- l'entreposage des médicaments
- l'administration des médicaments (indication, posologie)
- le respect des temps de retrait
- la préparation des aliments médicamenteux
- la tenue de registres des traitements
- la formation des employés

PROGRAMME HACCP DANS LES ABATTOIRS ET LES USINES DE TRANSFORMATION

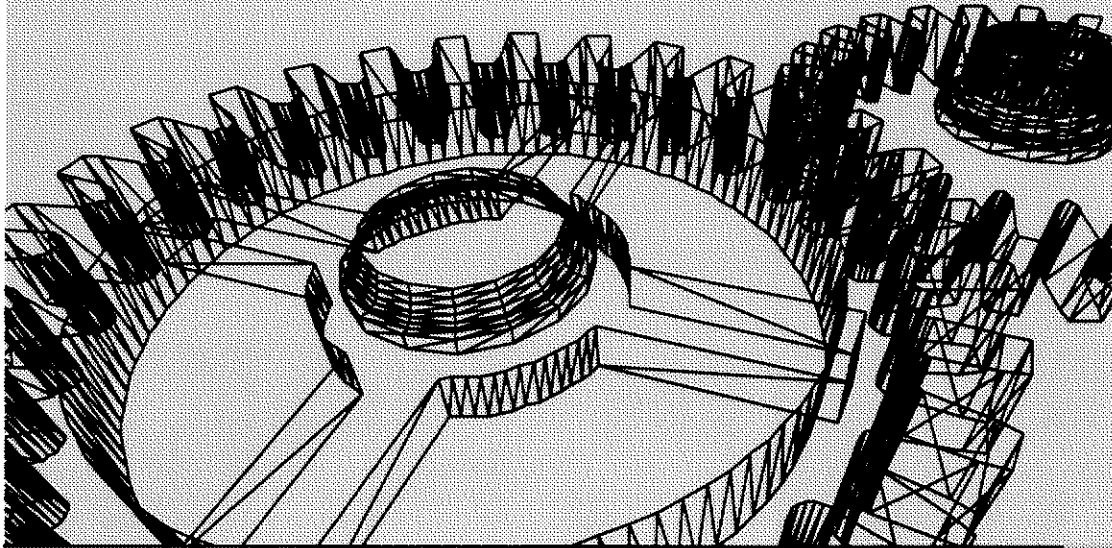
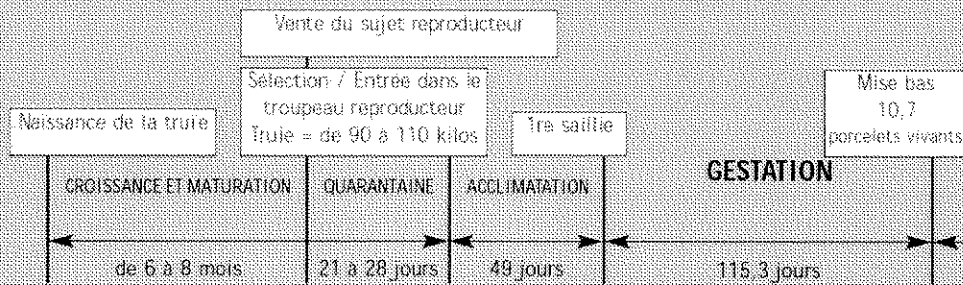
En 1998, les abattoirs et les usines de transformation exportant aux États-Unis devront être certifiés HACCP. L'approche HACCP consiste à identifier les risques potentiels au niveau du processus d'abattage et de transformation et à mettre en place des mesures de prévention et de contrôle là où les risques sont les plus susceptibles de survenir (points critiques).



- ISO : International Standard Organization
- HACCP = Hazard Analysis and Critical Control Points (Analyse des risques et maîtrise des points critiques)



CYCLE DE CROISSANCE ET DE REPRODUCTION DU PORC

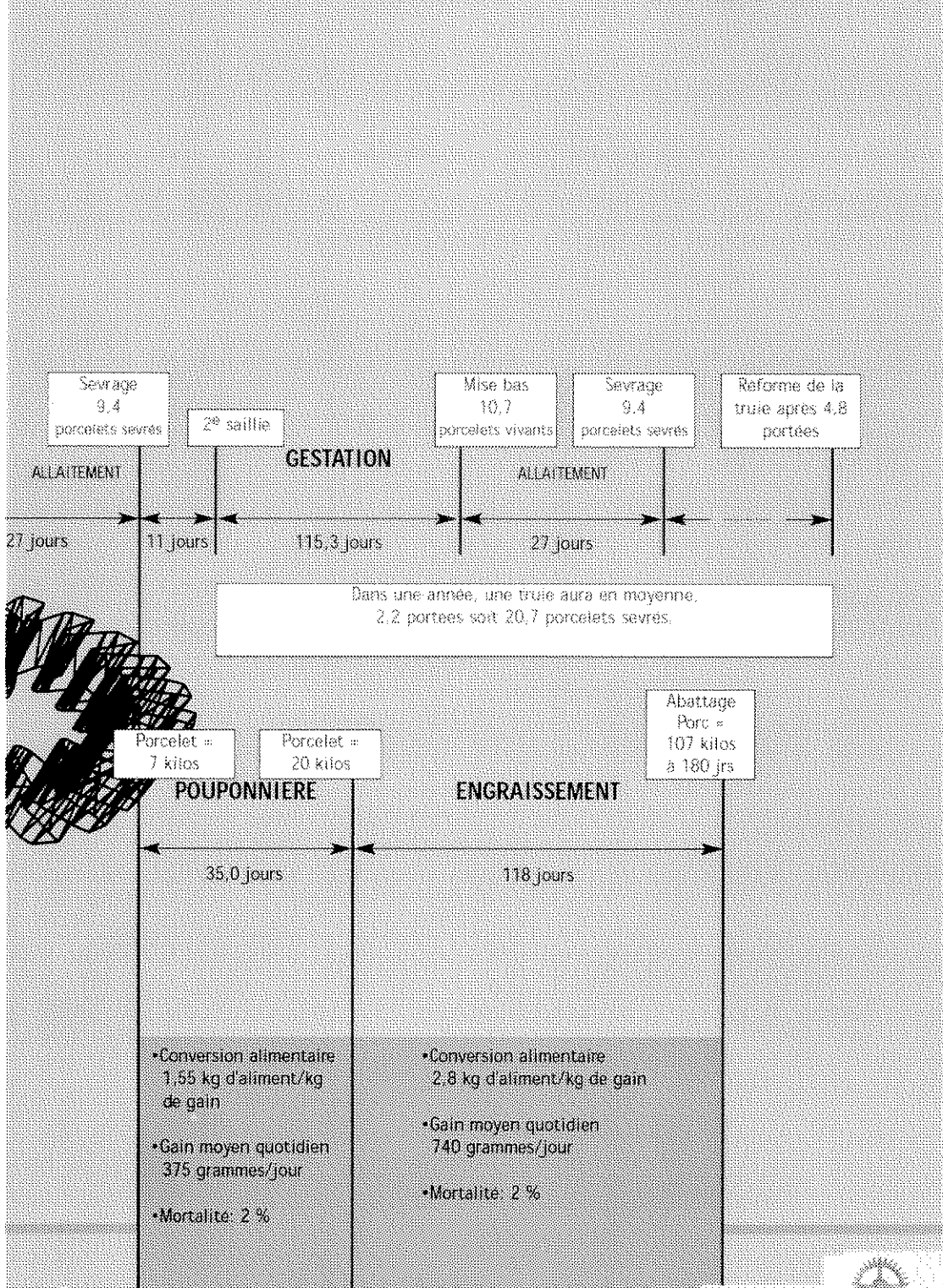


Les données proviennent du modèle no.3 du rapport "Valorisation des facteurs-clés de régulation et comparaison technico-économique de différents systèmes d'élevage de porcs : Phase 1". Département d'économie rurale, Université McGill et Centre de développement du porc du Québec inc., 1997.

Les valeurs sont des moyennes et sont mentionnées à titre indicatif. Elles peuvent varier selon différentes situations.



CDPQ





ÉVOLUTION DU REVENU DE VENTE ANNUEL DES PORCS, QUÉBEC, ONTARIO ET ÉTATS-UNIS, 1989 À 1998

Dollars canadiens par 100 kilogrammes de carcasse

	Québec ①	Ontario ①	États-Unis ②	Écart (Québec- Ontario)	Écart (Québec- États-Unis)
1989	144,58	144,70	145,88	-0,12	-1,30
1990	167,82	167,92	177,91	-0,10	-10,09
1991	151,61	152,11	157,43	-0,50	-5,82
1992	139,42	138,73	143,39	0,69	-3,97
1993	163,26	160,34	164,27	2,92	-1,01
1994	157,95	154,49	150,79	3,46	7,16
1995	161,47	160,53	160,40	0,94	1,07
1996	204,01	201,75	200,74	2,25	3,27
1997	202,53	201,19	197,00	1,34	5,52
1998	133,67	133,38	128,81	0,29	4,86

① Revenus québécois et ontariens : Prix moyen à l'indice de classement.

② Revenu américain : Quatre marchés américains : Iowa-Minnesota-Sud, Indiana, Ohio et Illinois

Source : Fédération des producteurs de porcs du Québec, 1999.



*La Fédération des producteurs de porcs du Québec utilise le prix américain comme base de référence. Depuis mars 1999, elle se réfère au nouveau standard américain : le "Lean Hog Boost +47%-48%". Cette référence reflète le marché des trois grandes régions de production américaines.

GRILLE DE CLASSEMENT DES CARCASSES DE PORC

		Strates de poids								
		1	2	3	4	5	6	7	8	9
Classes de rendement en viande (%)		00,0-64,9	65,0-69,9	70,0-74,9	75,0-79,9	80,0-84,9	85,0-89,9	90,0-94,9	95,0-99,9	100,0 plus
1	> 64,3	80	88	102	110	116	116	112	102	81
2	61,8 - < 64,3	80	86	98	108	114	114	110	100	81
3	59,6 - < 61,8	80	84	94	104	110	110	106	98	81
4	57,7 - < 59,6	80	82	92	102	108	108	104	94	81
5	56,1 - < 57,7	80	82	88	98	106	106	102	90	81
6	54,7 - < 56,1	80	82	86	96	100	100	98	88	81
7	< 54,7	80	82	84	92	96	96	94	84	81

Source : Fédération des producteurs de porcs du Québec, 9 janvier 1995.



CDPQ



GRILLE DE CLASSEMENT

Strate de poids : Déterminée en fonction du poids chaud de la carcasse du porc à l'abattoir.

Classe de rendement en viande : Déterminée par les mesures d'épaisseur du gras dorsal et du muscle de la longe prises à l'abattoir à l'aide d'une sonde.

Indice de classement : Déterminé par la combinaison de la strate de poids et la classe de rendement. L'indice sert à bonifier la carcasse en fonction de son rendement en maigre.

CALCUL DU PRIX REÇU PAR LE PRODUCTEUR POUR UN PORC EXEMPLE DE DONNÉES RECUEILLIES À L'ABATTOIR POUR UN PORC :

• poids de la carcasse :	84,5 kg
• mesure de gras :	16 mm
• mesure de muscle :	58 mm
• rendement calculé :	61,62 %

DETERMINATION DE L'INDICE DE CLASSEMENT

Sur la grille de classement, le poids de 84,5 kg se retrouve dans la strate 5 et un rendement en viande de 61,62 % se retrouve dans la classe 3, donc le porc obtient un indice de classement de 110.

DETERMINATION DU PRIX ENCADRÉ ÉLECTRONIQUE DU PORC

Prix de Pool : prix moyen de vente de la semaine d'abattage du porc.
Ex : 1,50 \$/kg de carcasse à l'indice 100.

PRIX PAYÉ POUR UN PORC

On multiplie le prix de pool à l'indice 100 par l'indice de classement.

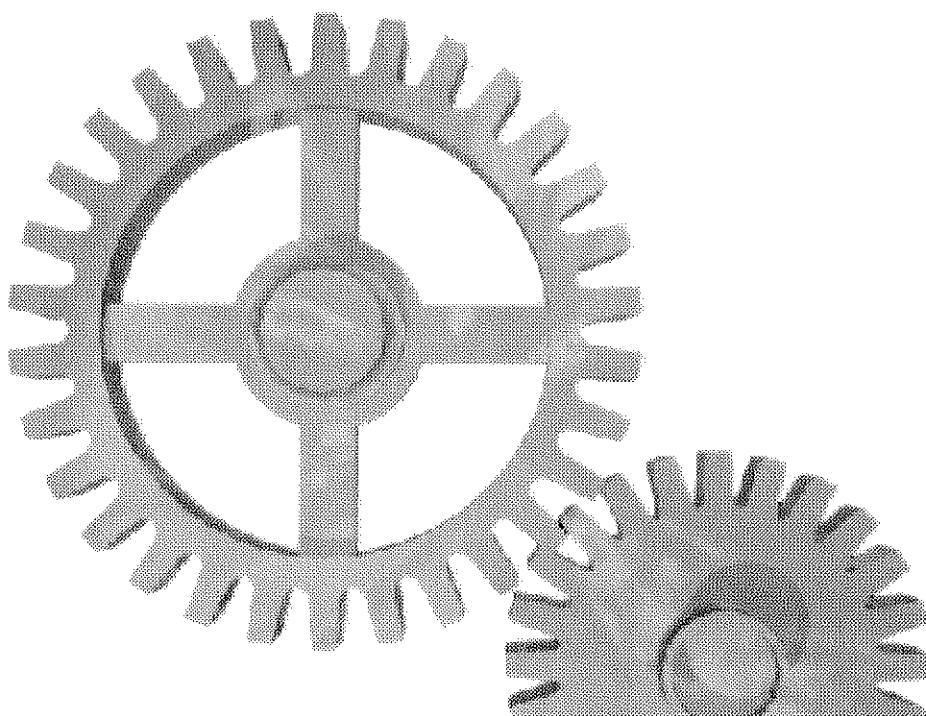
Prix de pool à l'indice 100 : 1,50 \$/kg

Indice de classement : x 110 %

Prix payé au producteur : 1,65 \$/kg

Revenu de la carcasse :

Prix x Poids de carcasse (1,65 \$/kg x 84,5 kg) = 139,43 \$



Nombre de fermes déclarant des porcs et nombre de porcs en inventaire par province, Canada, 1996

Province	Nombre de fermes	Nombre de truies en inventaire	Nombre de verrats en inventaire	Nombre total de porcs en inventaire
Terre-Neuve	35	469	54	4 452
I. P. E.	315	12 246	645	117 560
Nouvelle-Écosse	217	11 187	543	130 707
Nouveau-Brunswick	225	7 288	437	74 471
Québec	3 040	317 841	12 539	3 443 832
Ontario	6 777	296 306	15 777	2 831 082
Manitoba	2 064	177 596	10 082	1 777 352
Saskatchewan	2 848	72 239	6 492	757 027
Alberta	4 173	174 195	11 471	1 729 810
Colombie-Britannique	1 411	19 640	1 376	174 169
CANADA	21 105	1 089 007	59 416	11 040 462

Source : Statistique Canada, Recensement de l'agriculture, 1996.





NOMBRE DE FERMES DÉCLARANT DES PORCS ET
NOMBRE DE PORCS EN INVENTAIRE PAR RÉGION AGRICOLE, QUÉBEC, 1996

Région	Nombre de fermes	Nombre de truies en inventaire	Nombre de verrats en inventaire	Nombre total de porcs en inventaire
Abitibi-Témiscamingue	26	x	x	x
Bas-St-Laurent, Gaspésie, Îles-de-la-Madeleine	103	8 154	523	x
Saguenay, Lac St-Jean, Côte-Nord	16	x	25	x
Chaudière-Appalaches	999	99 504	3 834	999 564
Québec	64	8 774	255	89 692
Estrie	147	14 754	546	161 835
Monterégie	913	110 358	3 973	1 310 456
Montréal-Laval	4	x	x	x
Outaouais	57	800	x	x
Lanaudière	201	19 455	799	239 987
Laurentides	52	2 013	96	26 648
Mauricie, Bois-Francs	458	51 638	2 366	531 294
QUÉBEC	3040	317 841	12 539	3 443 832

x : Donnée confidentielle due à un faible nombre de répondants.

Source : Statistique Canada, Recensement de l'agriculture, 1996.

RECETTES MONÉTAIRES PROVENANT DES EXPLOITATIONS AGRICOLES (1) QUÉBEC, 1991, 1996 ET 1997

En milliers de dollars	1991		1996		1997	
		%		%		%
Produits laitiers	1 166 370	35,8	1 286 466	30,2	1 376 521	30,2
Porcs	559 748	17,2	922 382	21,7	975 151	21,4
Volaille et oeufs	416 540	12,8	543 426	12,8	554 081	12,2
Bovins et veaux	356 792	10,9	323 225	7,6	404 892	8,9
Autres	762 878	23,4	1 181 757	27,7	1 244 467	27,4
RECETTES TOTALES	3 262 328	100,0	4 257 256	100,0	4 555 112	100,0

(1) Exclut les paiements supplémentaires et les subventions.

Source : Statistique Canada, Statistiques économiques agricoles, catalogue #21-603F et #21-001-XPB.





RÉGIMES D'ASSURANCE-STABILISATION DES REVENUS AGRICOLES «PORCELETS» ET «PORCS À L'ENGRAISSMENT»

VENTILATION DU NOMBRE D'ENTREPRISES ET DES UNITÉS ASSURÉES PAR STRATE DE PRODUCTION, 1997-1998

1. ENTREPRISES DE TYPE «NAISSEUR-FINISSEUR»

Strates	Fermes		Animaux	
Porcelets				
1 à 100 truies	317	31 %	19 509	8 %
101 à 200 truies	422	41 %	61 379	26 %
201 à 400 truies	206	20 %	54 517	23 %
401 à 600 truies	42	4 %	20 371	9 %
601 à 1000 truies	31	3 %	23 745	10 %
1 001 truies et plus	18	2 %	54 465	23 %
Total	1 036	100 %	233 986	100 %
Porcs à l'engraissement				
10 à 500 porcs	108	10 %	35 929	1 %
501 à 1 000 porcs	119	11 %	97 916	2 %
1 001 à 2 000 porcs	308	30 %	469 971	11 %
2 001 à 3 000 porcs	216	21 %	532 024	13 %
3 001 à 10 000 porcs	242	23 %	1 141 405	28 %
10 001 porcs et plus	43	4 %	1 872 512	45 %
Total	1 036	100 %	4 149 757	100 %

2. ENTREPRISES DE TYPE «NAISSEUR» - PORCELETS

Strates	Fermes		Animaux	
1 à 100 truies	207	34 %	10 902	10 %
101 à 200 truies	224	37 %	32 940	31 %
201 à 400 truies	141	23 %	37 916	36 %
401 à 600 truies	24	4 %	11 354	11 %
601 à 1000 truies	11	2 %	8 209	8 %
1 001 truies et plus	3	0,5 %	3 932	4 %
Total	610	100 %	105 253	100 %

ENTREPRISES DE TYPE «FINISSEUR» - PORCS À L'ENGRAISSMENT

Strates	Fermes		Animaux	
10 à 500 porcs	50	10 %	15 771	1 %
501 à 1 000 porcs	84	17 %	61 773	4 %
1 001 à 2 000 porcs	101	21 %	146 564	10 %
2 001 à 3 000 porcs	78	16 %	194 781	13 %
3 001 à 10 000 porcs	154	32 %	768 136	52 %
10 001 porcs et plus	15	3 %	304 476	20 %
Total	482	100 %	1 491 501	100 %

Source : Régie des assurances agricoles du Québec, Direction «Études et recherche-développement», nov. 1998





CARACTÉRISTIQUES DES BÂTIMENTS

NOMBRE DE SITES DE PRODUCTION ANIMALE DES ENTREPRISES PORCINES AU QUÉBEC, 1996

Nombre de sites de production animale	3 172
Nombre de sites avec au moins un bâtiment porcin	3 022
Maternité seulement	210
Pouponnière seulement	67
Engraissement	1 090
Maternité et pouponnière	585
Pouponnière et engraissement	43
Maternité et engraissement	59
Maternité, pouponnière et engraissement	968

Source: Portrait agroenvironnemental des fermes porcines du Québec, GREPA, 1996.

TYPES DE PLANCHER DANS LES BÂTIMENTS PORCINS AU QUÉBEC, 1996

Cheptel porcin (Nombre d'unités animales)	564 683
Type de plancher	Pourcentage d'unités animales
Entièrement latté	15,1 %
Partiellement latté	63,2 %
Plein	20,9 %
Litière profonde	0,1 %
Autres litières	0,6 %

Source: Portrait agroenvironnemental des fermes porcines du Québec, GREPA, 1996.

TYPES DE GESTION DES DÉJECTIONS DANS LES BÂTIMENTS PORCINS PAR CATÉGORIE D'ANIMAUX SUR LES ENTREPRISES PORCINES AU QUÉBEC

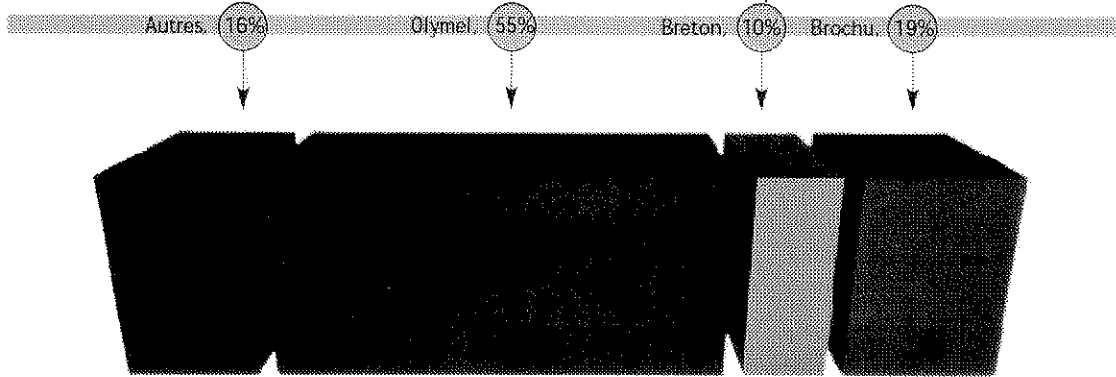
Catégorie d'animaux	Unités animales	Type de gestion des déjections	
		Solide	Liquide
Pourcentage d'unités animales			
Truies et verrats	93 192	4,0 %	96,0 %
Porcelets	34 462	2,7 %	97,3 %
Porcs à l'engraissement	437 029	2,2 %	97,8 %
Québec	564 683	2,5 %	97,5 %

Source: Portrait agroenvironnemental des fermes porcines du Québec, GREPA, 1996.

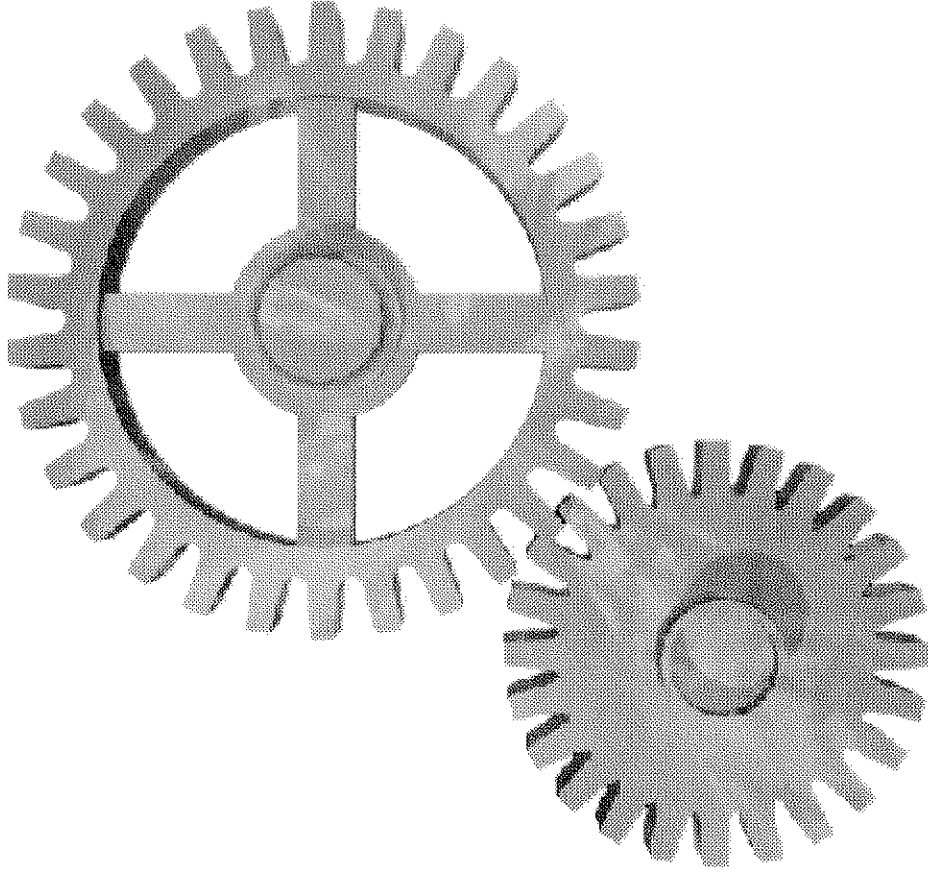




RÉPARTITION DES ABATTAGES DANS LES PRINCIPAUX ABATTOIRS DE PORCS AU QUÉBEC



Source : MAPAQ, Direction de l'analyse et de l'information économiques, 1998





• Les exportations québécoises, c'est près de 4% des exportations canadiennes de viande de porc. La viande de porc représente 22,7 % des exportations bioalimentaires québécoises et occupe le premier rang des denrées alimentaires exportées, suivie des boissons et des produits laitiers.

Source : USDA, Livestock and Poultry: World Markets and Trade, 1998

* Données préliminaires

Pays	Abattage 000 têtes	Production 000 tonnes	Exportation 000 tonnes	Importation 000 tonnes
Japon	17 080	1 290	—	735
Fédération russe	33 779	1 400	—	344
Etats-Unis	100 525	8 515	565	300
Hong Kong	—	—	—	244
Mexique	13 020	950	—	75
Canada	16 100	1 290	400	60
Union européenne	—	16 850	902	57
République de Corée	—	—	—	50
Singapour	—	—	—	27
Pologne	—	1 670	240	20
Roumanie	—	—	—	20

PRINCIPAUX PAYS IMPORTATEURS DE PORC, 1998*

* Données préliminaires

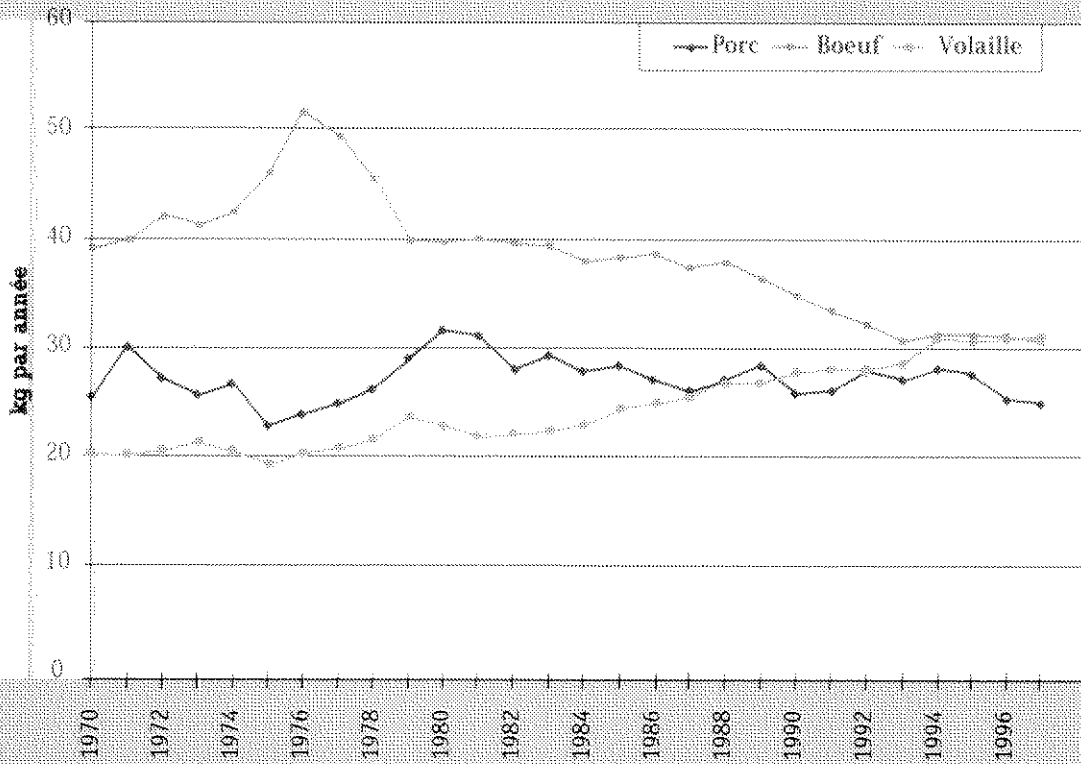
Pays	Abattage 000 têtes	Production 000 tonnes	Exportation 000 tonnes	Importation 000 tonnes
Union européenne	—	16 850	902	57
Etats-Unis	100 525	8 515	565	300
Canada	16 100	1 290	400	60
Pologne	—	1 670	240	20
Chine	580 000	44 000	90	—
Bresil	—	1 603	84	7
Hongrie	—	408	40	—
Roumanie	—	—	20	20

PRINCIPAUX PAYS EXPORTATEURS DE PORC, 1998*





CONSUMMATION APPARENTE DE PORC, BOEUF ET VOLAILLE PER CAPITA, CANADA, 1970 à 1997



Source : Statistique Canada, catalogues #32-226 (1970 à 1978), #32-229 (1979 à 1997)



le-
que

- La consommation de viande dans la plupart des pays occidentaux est relativement stable depuis plusieurs années.
- La consommation de viande de porc est susceptible de connaître une croissance principalement dans les pays en développement où le revenu par habitant est en croissance, tels que



20

COPQ

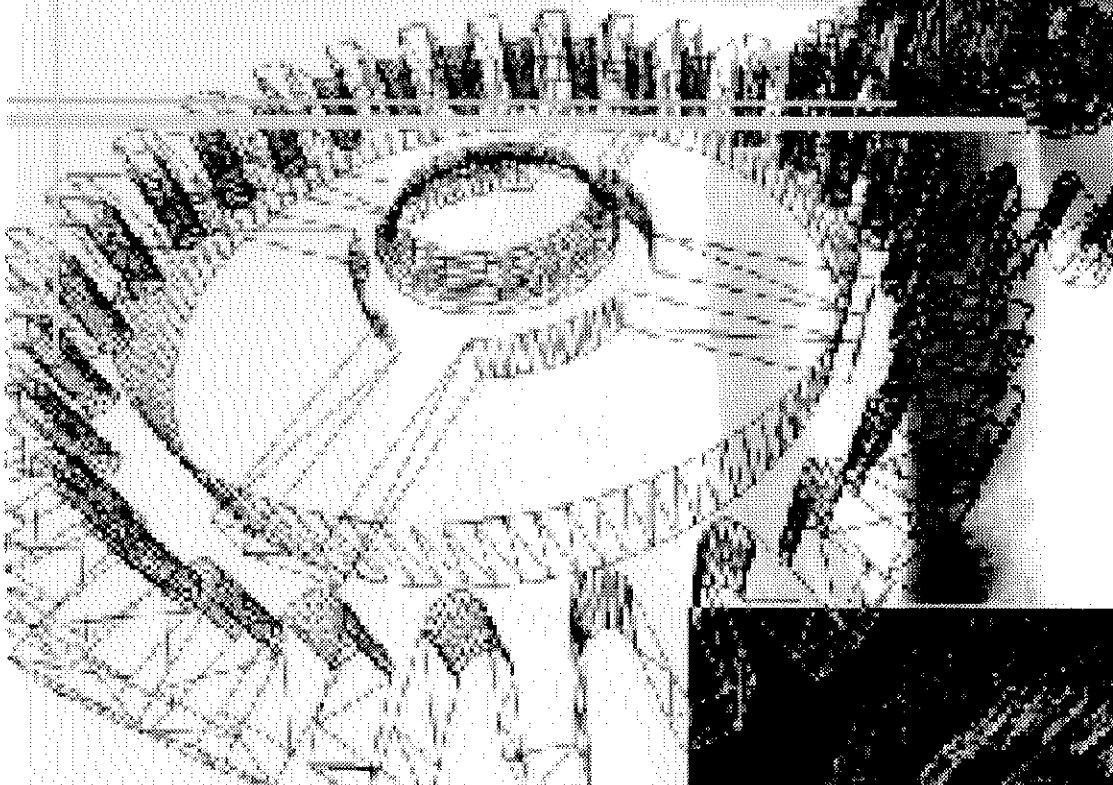
LES MEMBRES DU CDPO

Membres associés :

Fédération des producteurs de porcs du Québec
Société des éleveurs de porcs du Québec
Coopérative fédérée de Québec
Association québécoise des industries de nutrition animale et céréalière
Conseil des viandes du Canada (Section Québec)
Ministère de l'Agriculture, des Pêcheries et de l'Alimentation du Québec

Membres adhésifs :

Agriculture et Agroalimentaire Canada
Faculté des sciences de l'agriculture et de l'environnement, Université McGill
Faculté de médecine vétérinaire, Université de Montréal
Faculté des sciences de l'agriculture et de l'alimentation, Université Laval



Centre de développement du porc du Québec inc.
2795, boul. Laurier, bureau 340
Sainte-Foy (Québec) Canada G1V 4M7
Téléphone: (418) 650-2440
Télécopieur: (418) 650-1626
Courrier électronique: cdpq@cdpqinc.qc.ca
Site Web: <http://www.cdpqinc.qc.ca>