

An aerial photograph of a rural landscape. In the foreground, a blue river flows through a lush green forest. Beyond the forest, a farm with several buildings and a large field is visible. The background consists of a vast, patchwork of agricultural fields in various shades of green and brown, extending to a distant horizon under a clear sky.

La production porcine et le développement durable

INDICATEURS ET STRATÉGIE

Pierre Baril

Ministère de l'Environnement

Plan

- AGRICULTURE ET DÉVELOPPEMENT DURABLE
- INDICATEURS DE DÉVELOPPEMENT DURABLE EN AGRICULTURE
- PRODUCTION PORCINE ET DÉVELOPPEMENT DURABLE
- STRATÉGIE AMORCÉE AU MINISTÈRE DE L'ENVIRONNEMENT
- CONTRIBUTIONS DES PARTENAIRES
- PISTES D'AVENIR
- CONCLUSION

Le développement durable

« Un développement qui répond aux besoins du présent sans compromettre la capacité des générations futures de répondre aux leurs. »

(Rapport Brundtland, 1987)

Le développement durable en agriculture

Définition de la FAO :

« L'agriculture durable doit préserver la terre, l'eau et les ressources végétales et animales, ne pas dégrader l'environnement et être techniquement appropriée, économiquement viable et socialement acceptable. »

(CNUED, 1998)

Le développement durable en agriculture

- Rentabilité économique
- Équité sociale
- Intégrité de l'environnement

Intégrité
environnementale

Équité
sociale

Rentabilité
économique

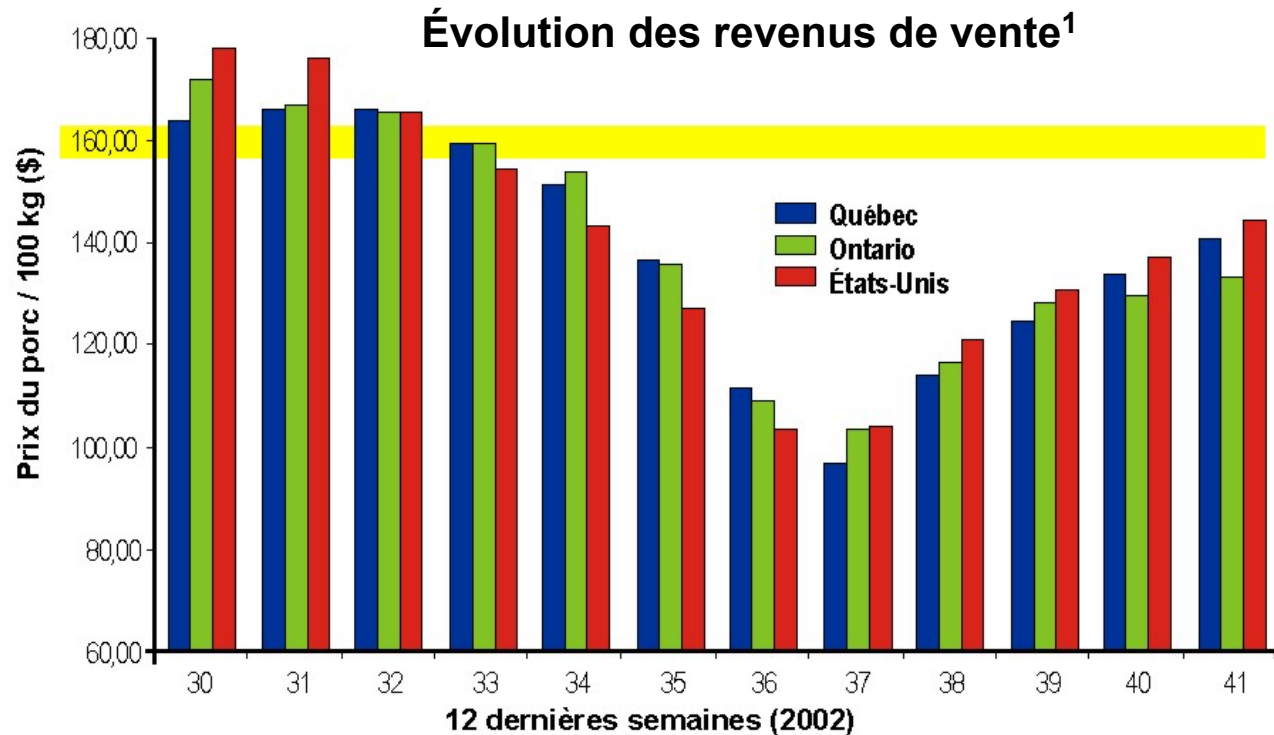
Zone de
développement
durable

A Venn diagram consisting of three overlapping circles. The top circle is labeled 'Intégrité environnementale', the bottom-left circle is labeled 'Équité sociale', and the bottom-right circle is labeled 'Rentabilité économique'. The central area where all three circles overlap is shaded in yellow and labeled 'Zone de développement durable'.

Indicateurs économiques de développement durable

- Rentabilité des entreprises
 - Coût de production
 - Prix du marché

Évolution récente des prix du porc



¹ Pour l'Ontario, prix de pool contrats non inclus. Pour les USA, Boost 51-52 %

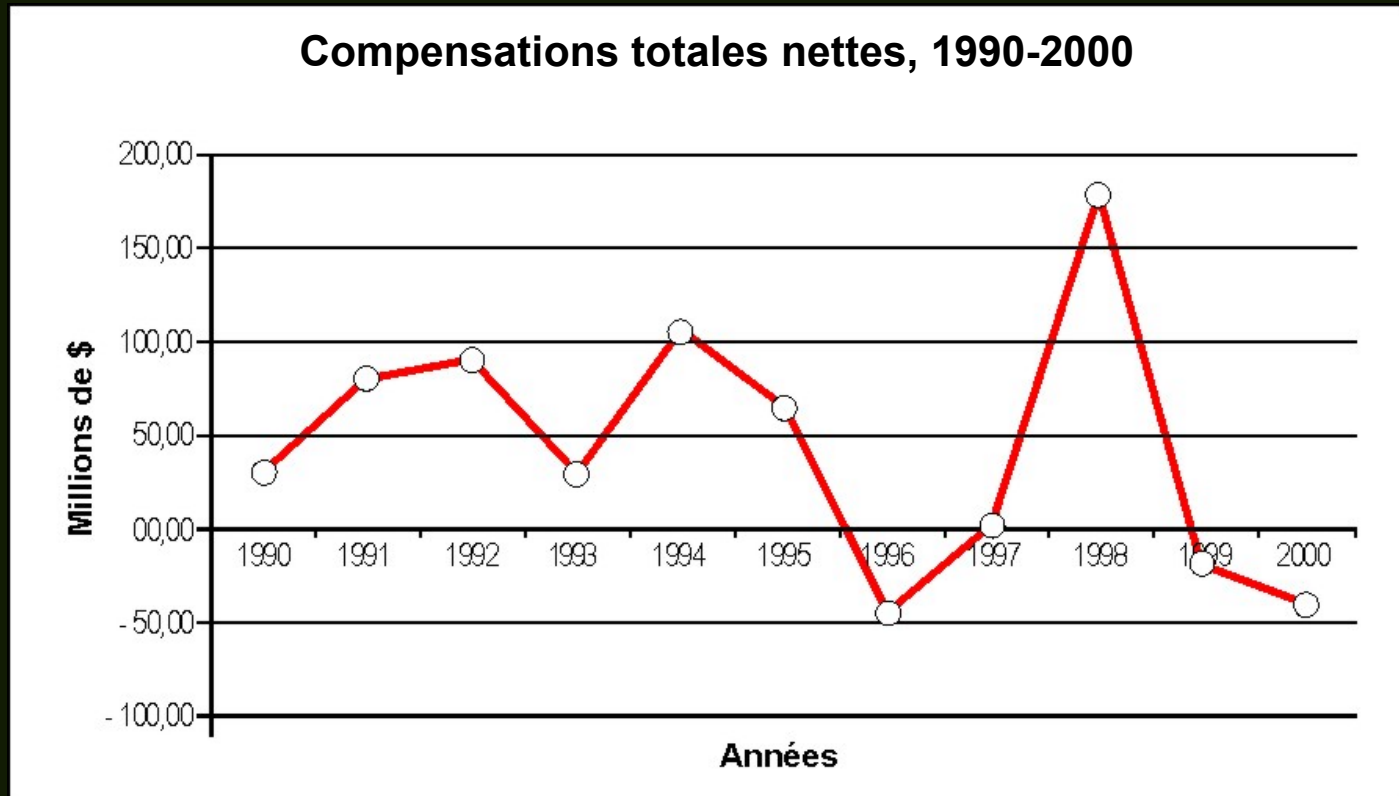
Indicateurs économiques de développement durable

- Rentabilité des entreprises
 - Coût de production
 - Prix du marché
 - Mécanismes de soutien du revenu

Indicateurs économiques de développement durable

- Rentabilité pour la société
 - contribution du secteur porcin au PIB
 - création d'emplois
 - versements en compensation

Évolution des compensations en production porcine



Rentabilité pour la société :

- contribution du secteur porcin au PIB
- création d'emplois
- versements en compensation
- externalités (selon les modèles)
 - positives : occupation du territoire, paysage, etc.
 - négatives : pollution, perte d'usage, etc.

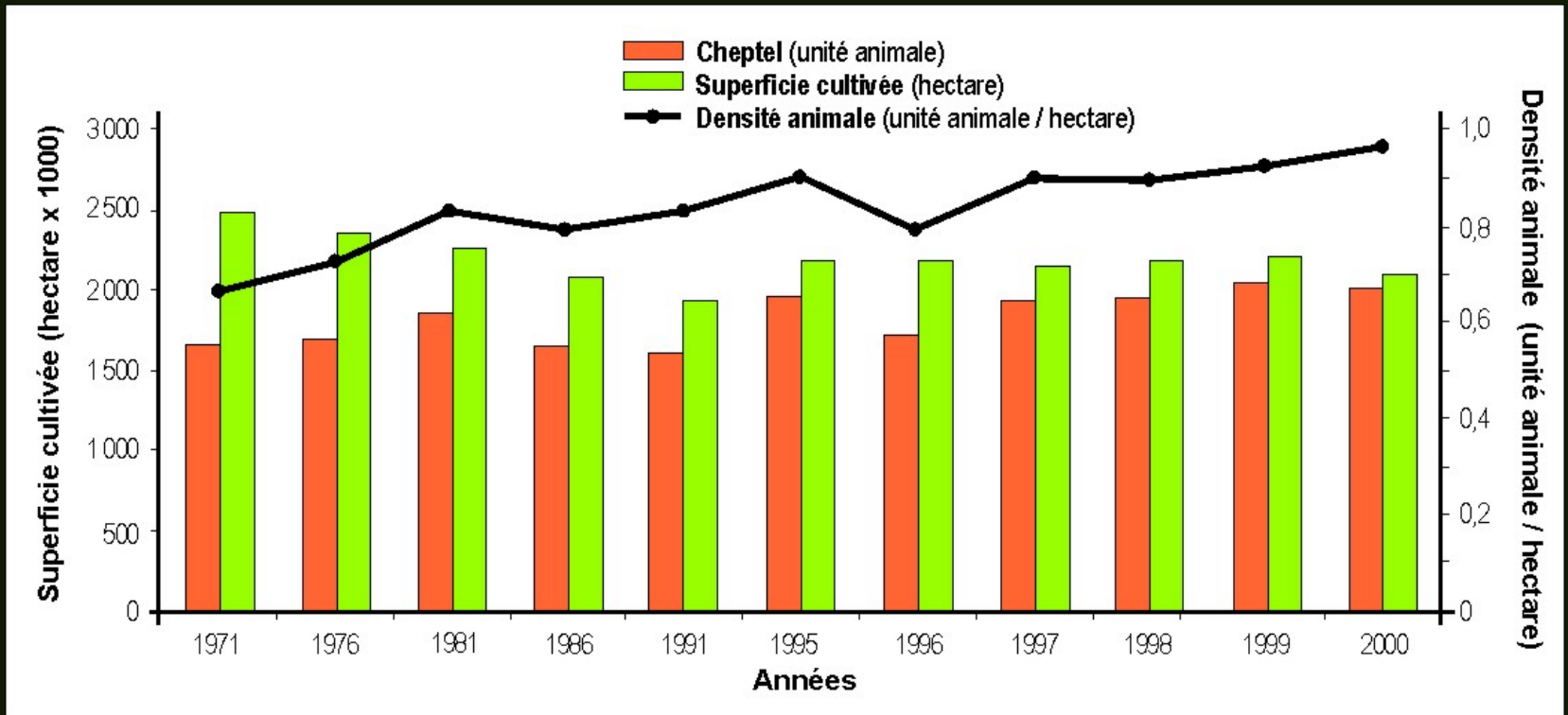
Indicateurs sociaux de développement durable

- Qualité de vie de l'exploitant et de sa famille
 - sécurité financière
 - santé
 - bons rapports de voisinage
- Qualité de vie dans les collectivités rurales
 - retombées socio-économiques
 - santé
 - cohabitation harmonieuse
- Occupation du territoire

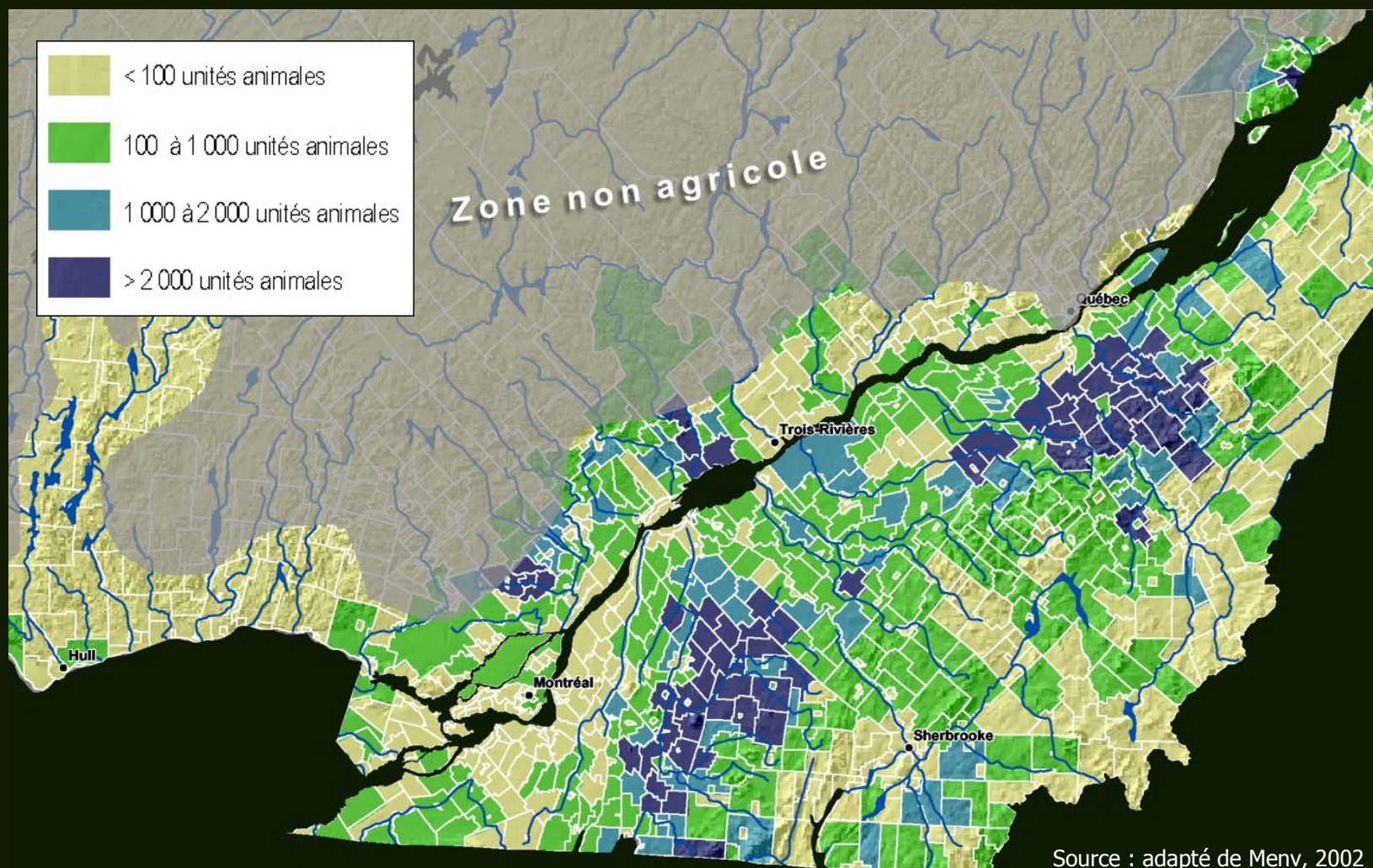
Indicateurs environnementaux de développement durable

- Pressions sur l'environnement :
 - Densité de la production

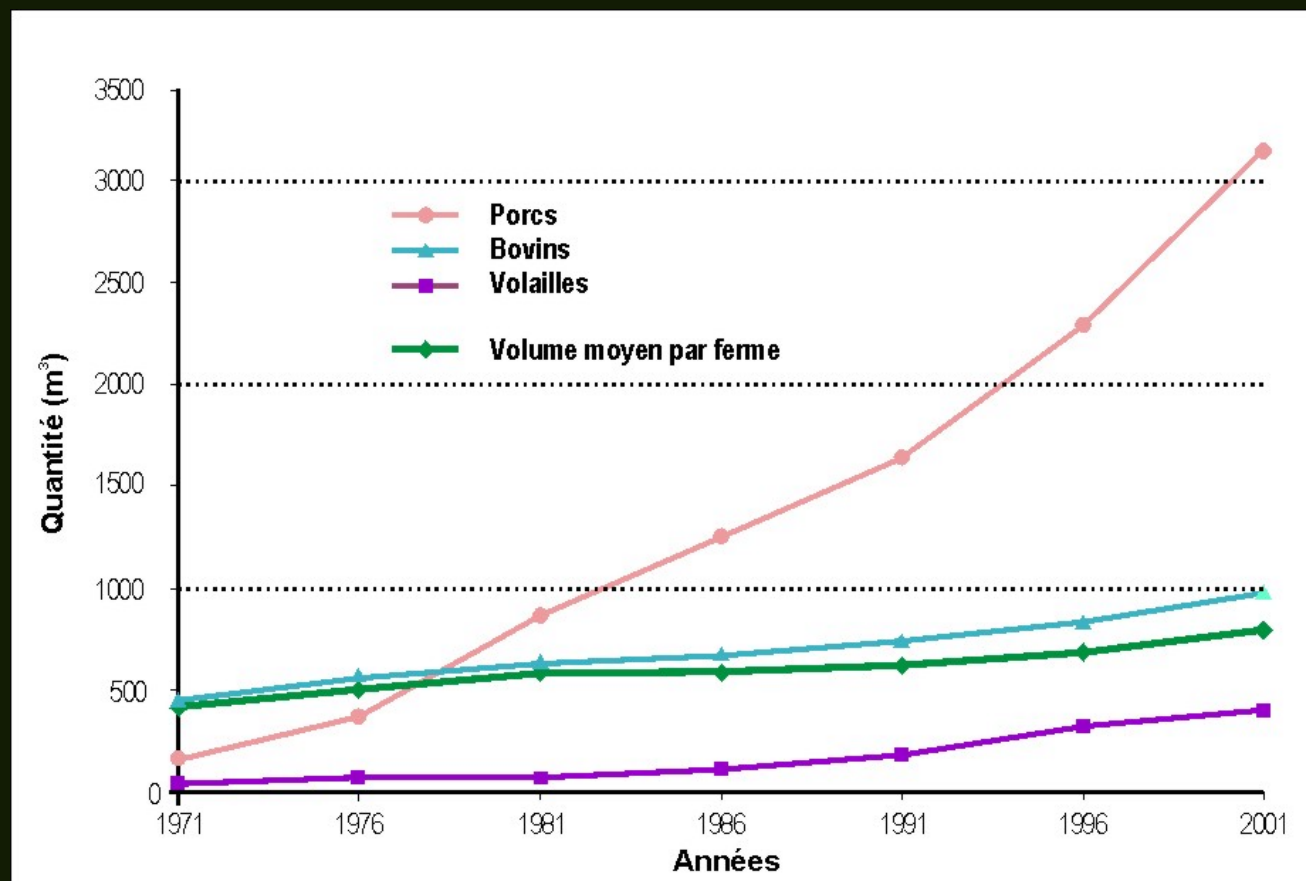
Densité de la production : évolution de la densité animale (1971-2000)



Densité de la production : cheptel porcin (1996)



Densité de la production : déjections animales (m³) 1971-2001



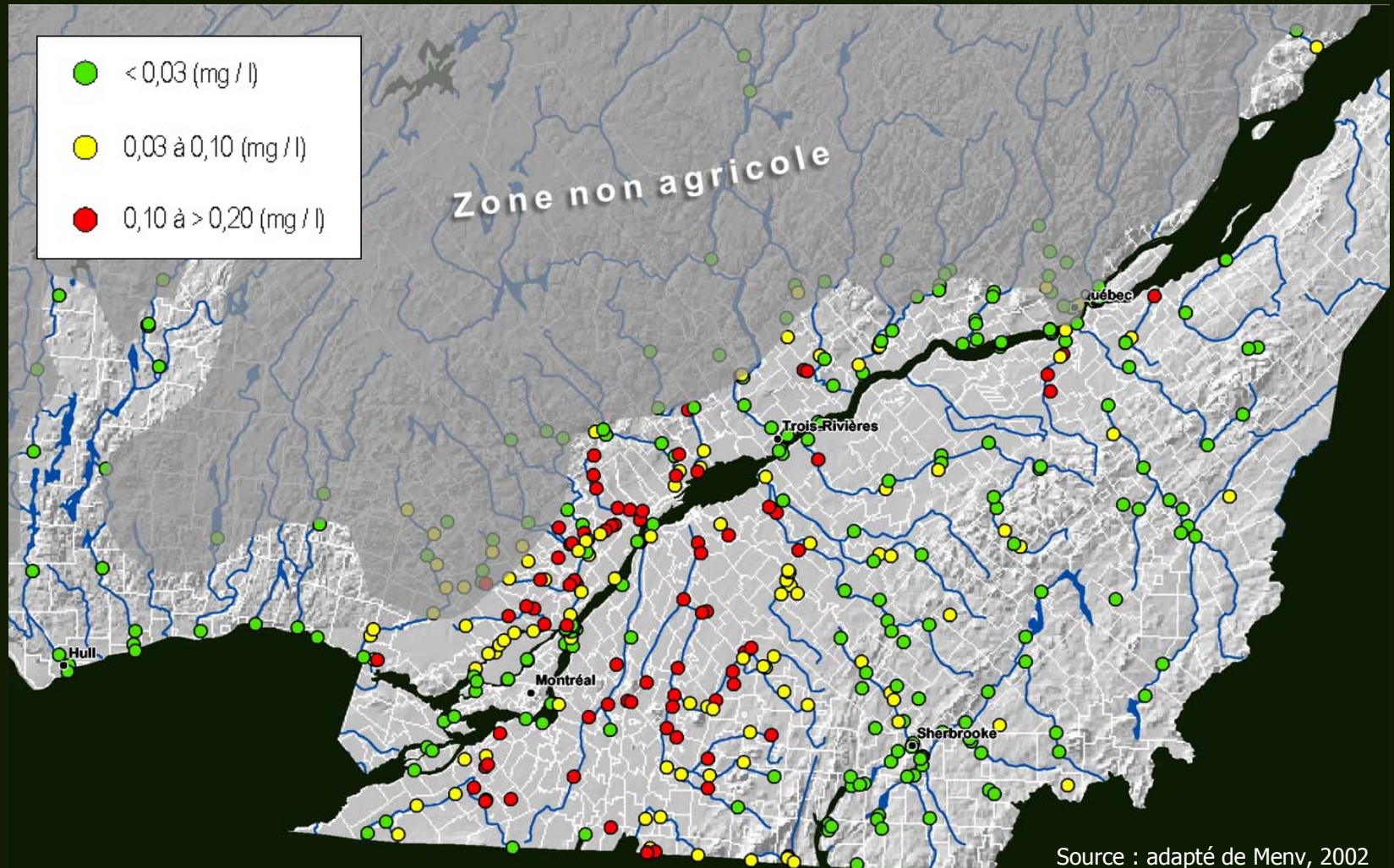
Indicateurs environnementaux de développement durable

- Pressions sur l'environnement :
 - Densité de la production
 - Gestion de l'entreprise
 - Adoption de bonnes pratiques

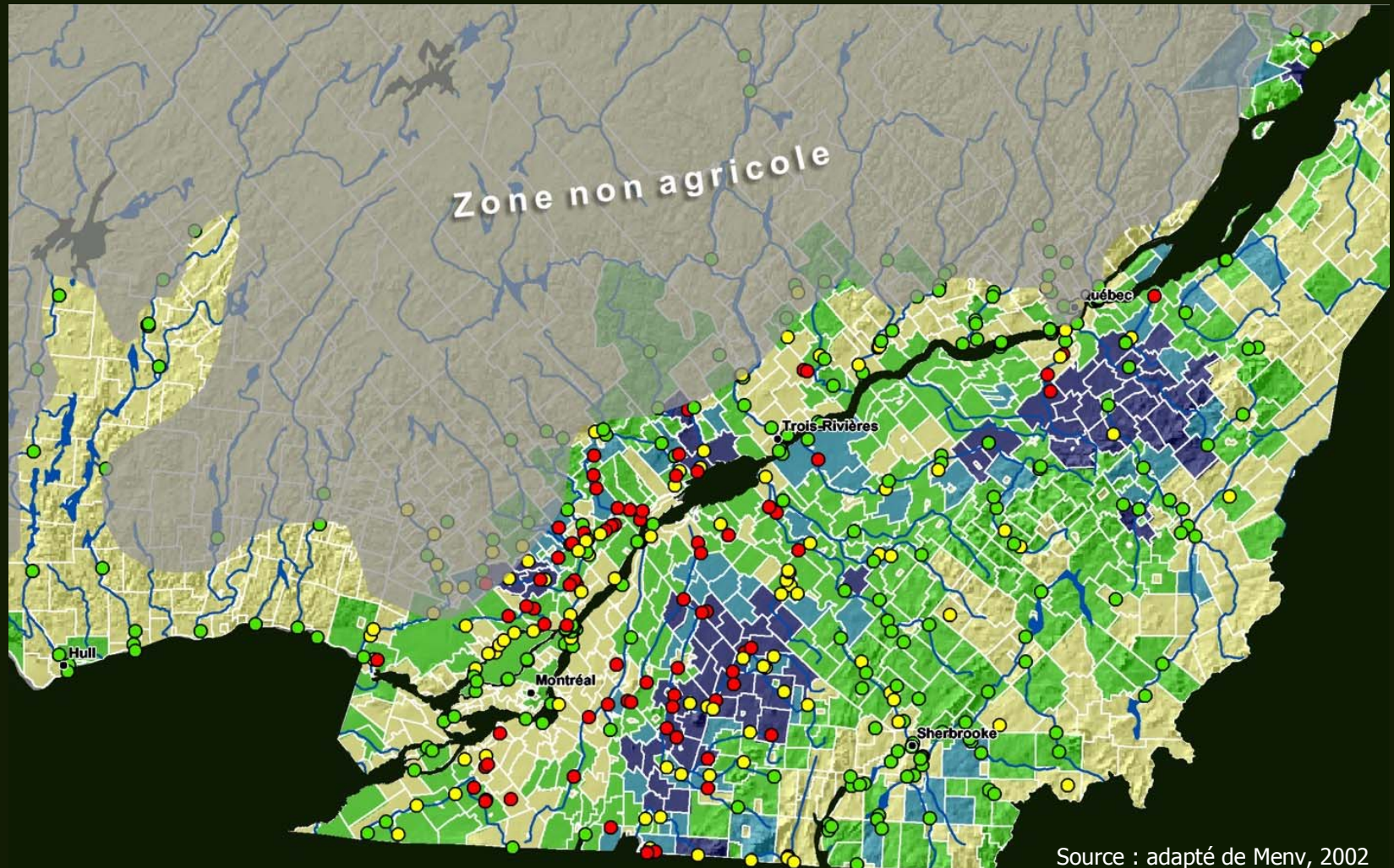
Indicateurs environnementaux de développement durable

- Impacts sur l'environnement :
 - Qualité de l'eau

Qualité de l'eau : phosphore total 1998-2000



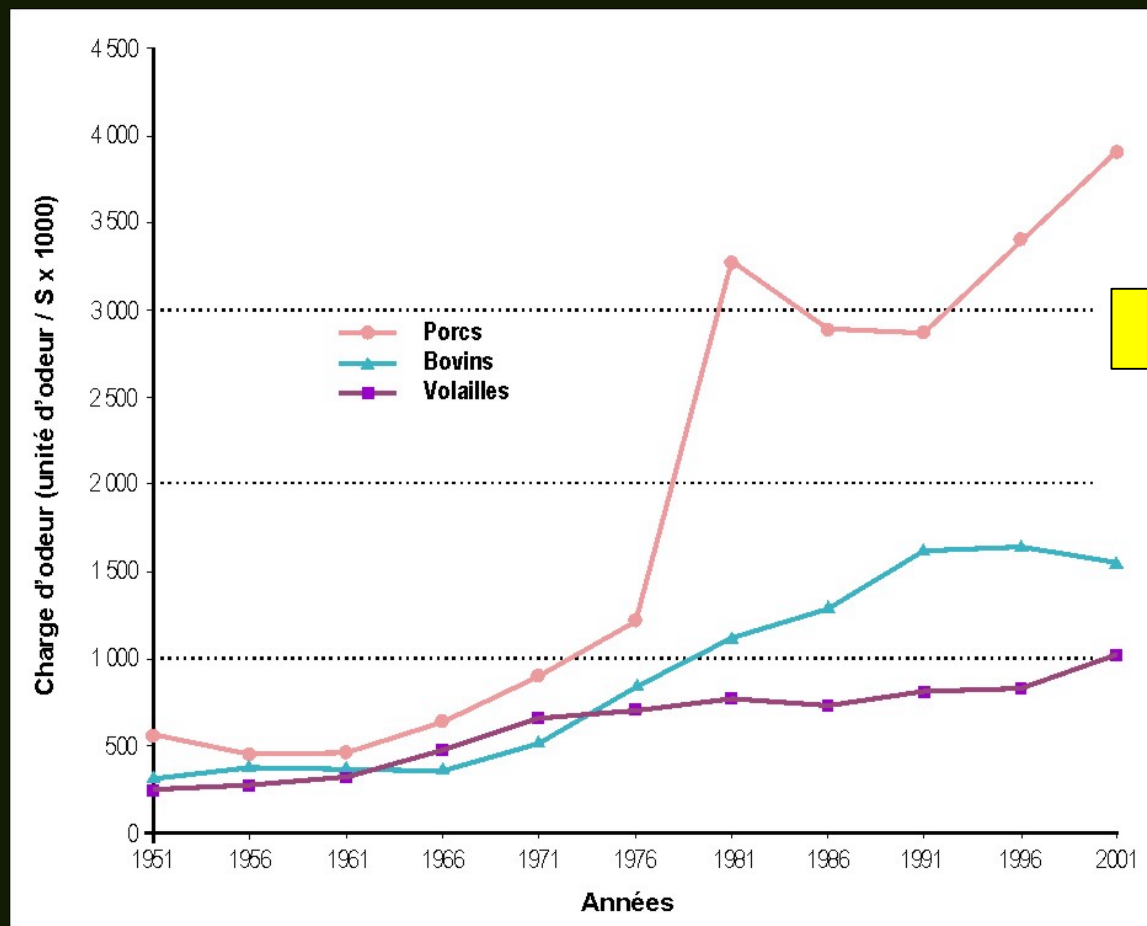
Densité du cheptel porcin et qualité de l'eau



Indicateurs environnementaux de développement durable

- Impacts sur l'environnement :
 - Qualité de l'eau
 - Qualité des sols et conservation des terres
 - Qualité de l'air

Qualité de l'air : charge d'odeur produite par les bâtiments d'élevage au Québec (1951-2001)



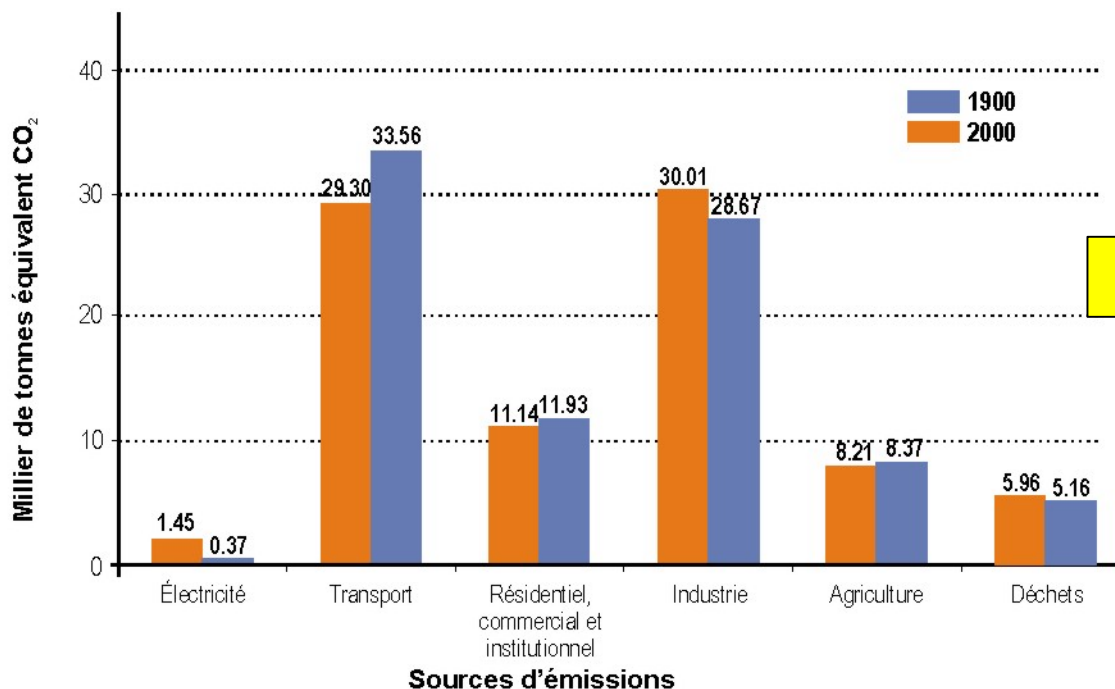
Suite à l'augmentation de la taille des entreprises la charge d'odeur par ferme a été multipliée par

36 pour le bovin

66 pour la volaille

227 pour le porc

Qualité de l'air : émissions des gaz à effet de serre au Québec (1990-2000)

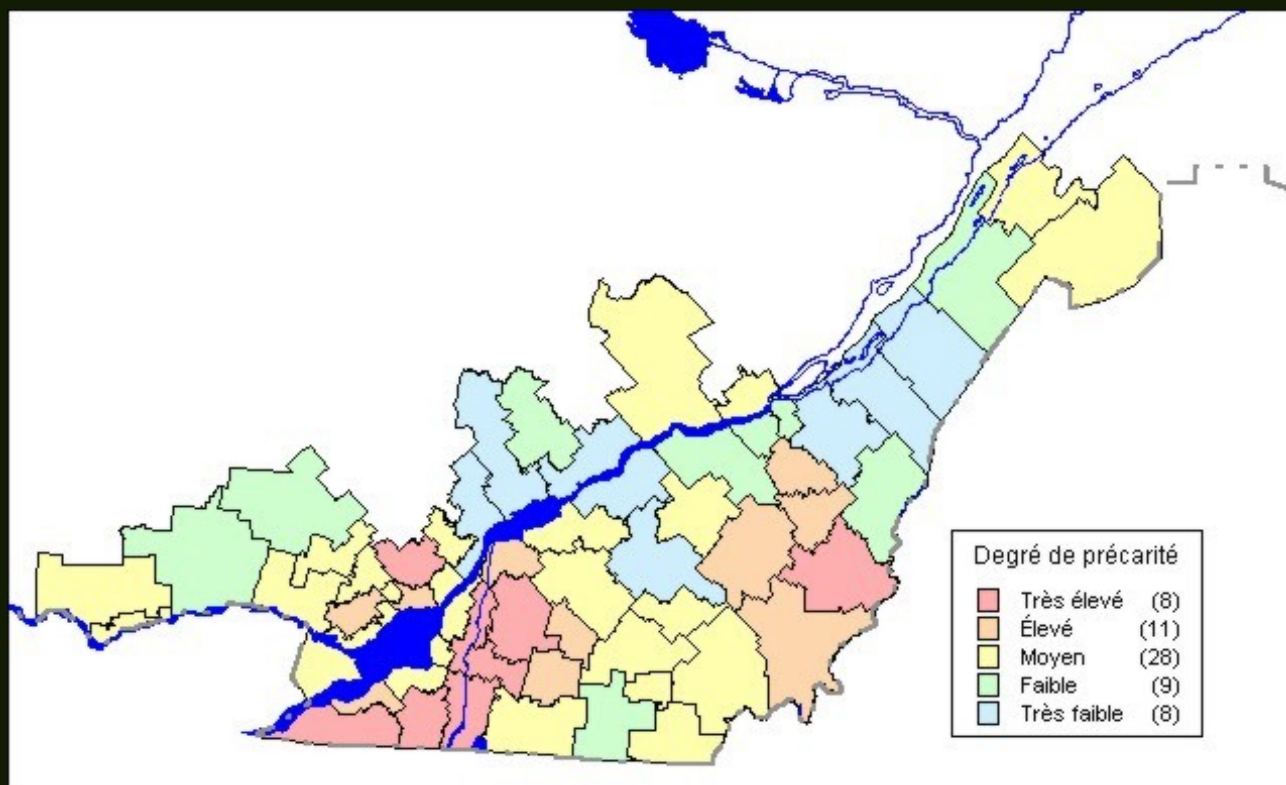


Pour l'an 2000, les émissions de gaz à effet de serre en provenance de l'élevage du porc sont estimées à 2,03 milliers de tonnes équivalent CO₂

Indicateurs environnementaux de développement durable

- Impacts sur l'environnement :
 - Qualité de l'eau
 - Qualité des sols et conservation des terres
 - Qualité de l'air
 - Biodiversité et habitats naturels

Biodiversité et habitats naturels : précarité des milieux naturels



Source : SCF, 1999 Service canadien de la Faune

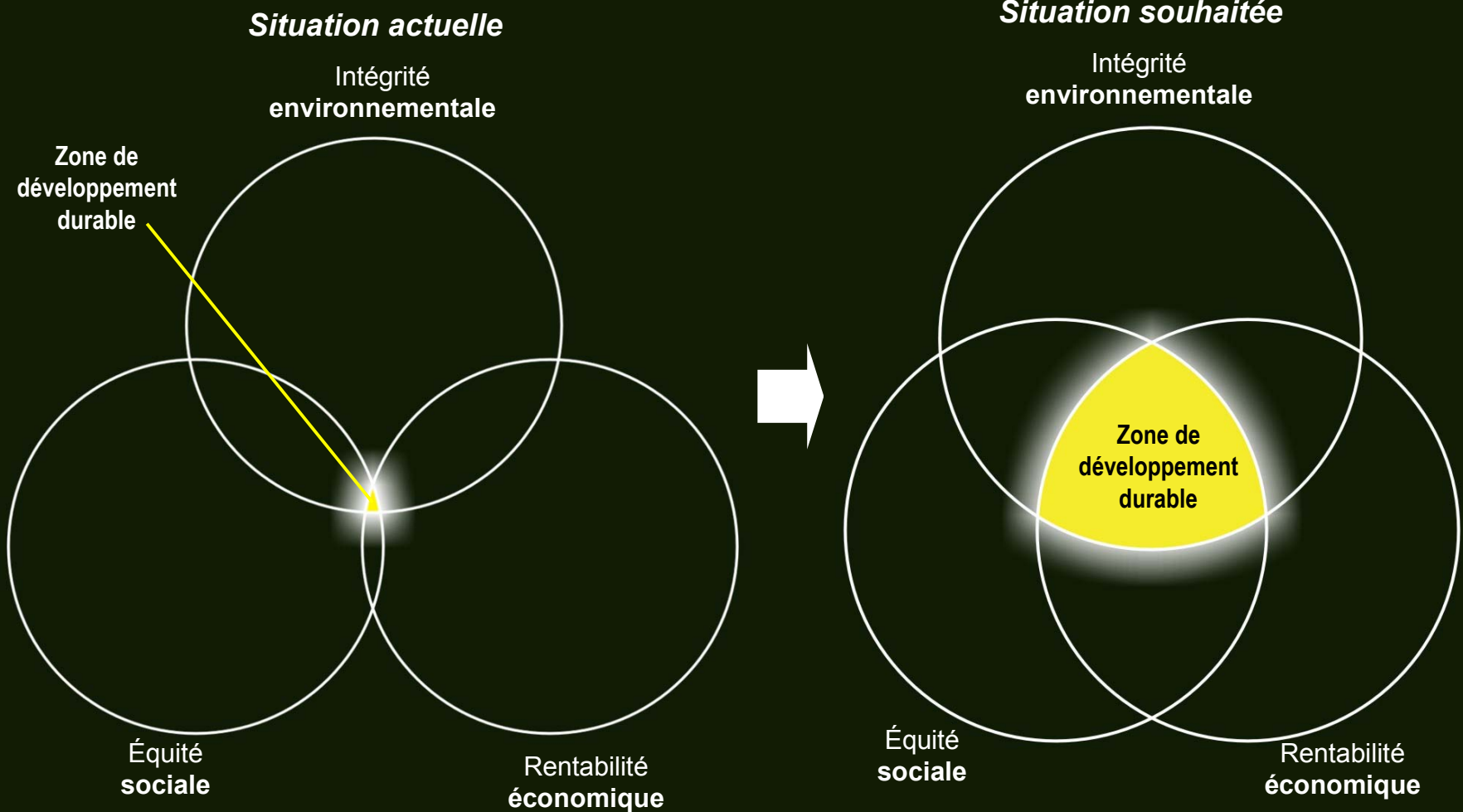
Indicateurs environnementaux de développement durable

- Impacts sur l'environnement :
 - Qualité de l'eau
 - Qualité des sols et conservation des terres
 - Qualité de l'air
 - Biodiversité et habitats naturels
 - Paysages

Conditions pour assurer le suivi du développement durable

- De nombreux indicateurs
- Une information accessible
- Une collaboration entre ministères et organismes
- Une cohérence et une complémentarité dans le suivi des indicateurs

Le défi du développement durable

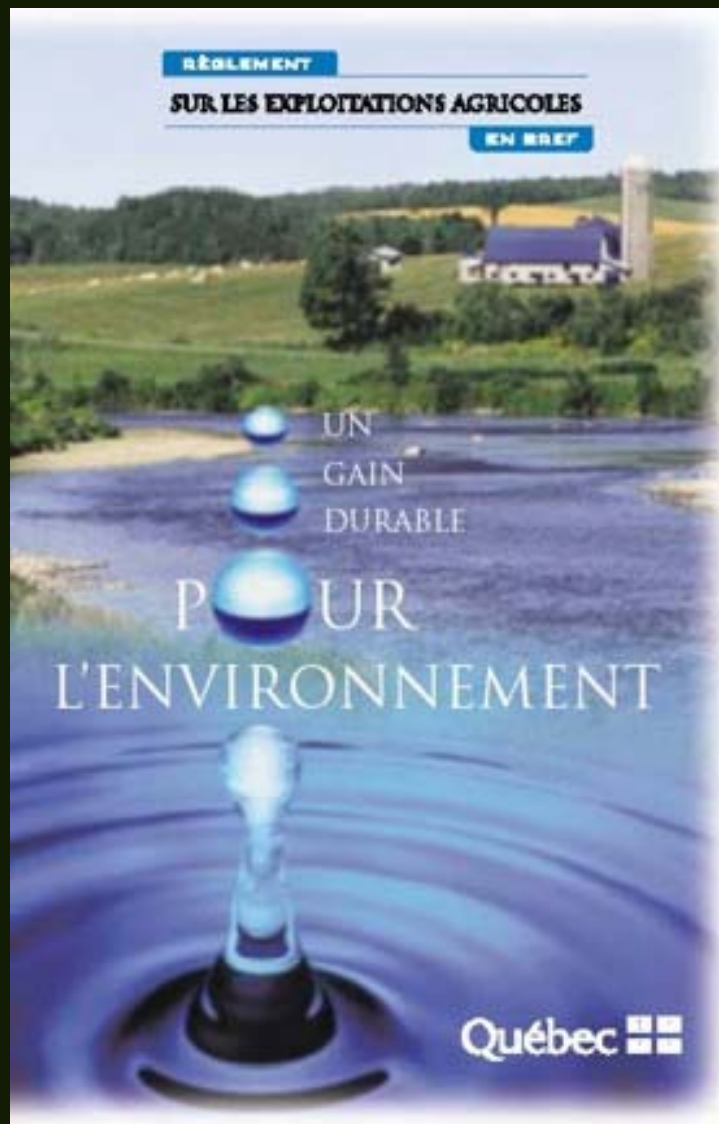


Ce défi interpelle :

- le MENV
- les autres ministères (MAPAQ, MAMM, MSSS, FAPAQ, etc)
- les autres niveaux de gouvernement (MRC et municipalités locales)
- les entreprises porcines et l'ensemble des producteurs agricoles
- les agronomes et autres professionnels
- les entreprises de services et d'intrants
- les ONG et groupes de pression
- l'ensemble de la population
- la Commission du BAPE.

La stratégie amorcée au MENV

- Règlement sur les exploitations agricoles (REA)



Plan d'action du MENV (volet réglementaire)

- Nouvelle approche de gestion du phosphore ferme par ferme
- Contrôle réglementaire renforcé
- Simplification des formalités administratives
- Temps d'arrêt pour la production porcine
- Commission du BAPE sur le développement durable de l'industrie porcine

Règlement sur les exploitations agricoles (REA)

- ◆ Nouvelle approche à la ferme afin que chaque producteur connaisse bien les améliorations attendues
- ◆ Nouvelle approche orientée vers les résultats environnementaux plutôt que sur les moyens de faire l'élevage
- ◆ Précise des limites générales (guide les professionnels intervenants dans le milieu, dont les agronomes)
- ◆ Norme phosphore : équilibre visé en 2010
- ◆ Des indicateurs de performance à développer

Règlement sur les exploitations agricoles (REA) un règlement en évolution

Rapport du ministre de l'environnement au gouvernement

- Avant le 15 juin 2005
- Aux cinq ans par la suite
 - État d'avancement de la mise aux normes des installations d'élevage
 - Modification des normes de gestion des fumiers
 - ajustement de la mise aux normes
 - nouvelles technologies

La stratégie amorcée au MENV

- Règlement sur les exploitations agricoles (REA)
- Politique nationale de l'eau
 - gestion par bassin-versant
 - corridors riverains
- Autres outils réglementaires
 - loi sur les pesticides
 - captage des eaux souterraines
 - évaluations environnementales
- Outils complémentaires
 - écoconditionnalité
 - certification environnementale
 - développement de technologies de traitement

Actions amorcées par les partenaires agroalimentaires

■ Le MAPAQ

- programme Prime-Vert
- un environnement à valoriser
- technologies de traitement
- écoconditionnalité
- certification environnementale

■ L'UPA, La FPPQ

- plans agroenvironnementaux
- bonnes pratiques agricoles
- technologies de traitement
- écoconditionnalité
- certification environnementale

Apports d'autres intervenants en milieu rural

■ Le MAMM

- loi sur l'aménagement et l'urbanisme

■ Les MRC

- schéma d'aménagement

■ Municipalités locales

- plan d'urbanisme
- démocratie locale

■ BAPE

- réflexions et recommandations des audiences publiques et de la Commission

Pistes de réflexion pour assurer le développement durable

- Productivisme et financement
- Interventions différenciées
 - dans la plaine du Saint-Laurent et Chaudière-Appalaches
 - autres régions
- Assolement dans les cultures intensives
- Adaptations d'outils économiques
- Aménagement du territoire :
 - protection des boisés
 - capacité d'accueil
- Nouvelles tribunes pour les citoyens
- Accès à l'information

Conditions essentielles à l'établissement du développement durable

- Le développement durable de l'industrie porcine devra :
 - permettre la rentabilité économique de cette industrie
 - assurer la qualité de vie des communautés rurales
 - respecter la capacité d'accueil du territoire

Conclusion

- **Une vision d'avenir** : la protection et la mise en valeur des écosystèmes et des usages en milieu rural
- **Une approche globale et concertée** de la part du gouvernement et de tous les intervenants de la société
- **Un mandat clair** pour que la production porcine s'inscrive dans le développement durable