

Société de la faune  
et des parcs

Québec 

Présentation de la  
Société de la faune et des parcs du Québec

*Audiences publiques*

*sur le développement de la production porcine au Québec*

*Joliette - 8 janvier 2003*

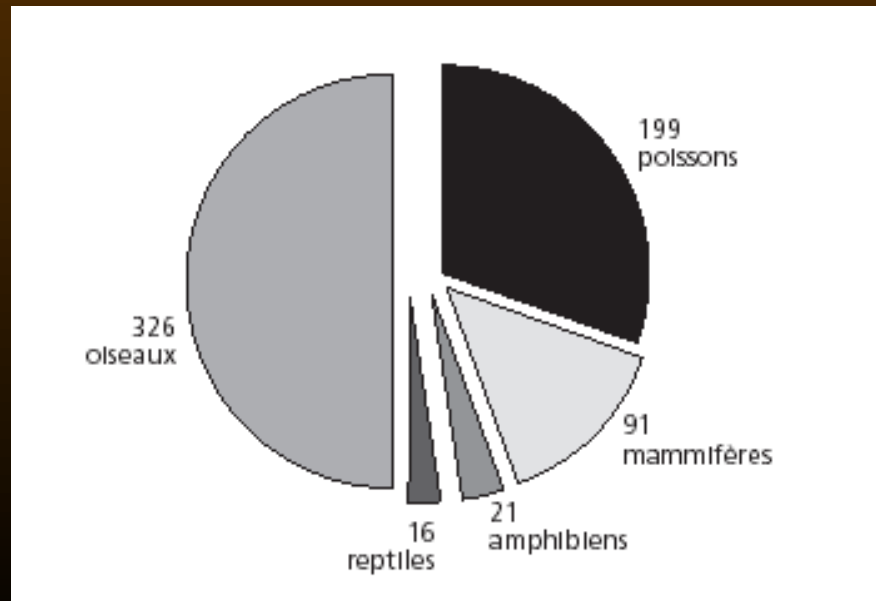


# Plan de présentation

- Introduction: la faune au Québec et la Société
- Portrait de la faune dans Lanaudière (plaine)
- Document déposé au BAPE

# La faune québécoise, c'est:

- Un patrimoine collectif occupant une place importante dans la vie des québécois (économie, culture, alimentation, commerce et loisir)
- 653 espèces de vertébrés dont 76 sont en difficulté



## La faune québécoise, c'est aussi:

- 32 000 emplois à temps plein (faune et plein air) dont la moitié liée directement à la faune
- Une source de loisir pour 1 québécois sur 2
- Injection de 2,9 milliards \$ annuellement dans l'économie québécoise
- Revenus de 812 millions \$ par an pour les deux paliers de gouvernement

# Société de la faune et des parcs du Québec

- Mandataire du gouvernement du Québec en matière de gestion et de mise en valeur de la faune
- Mission de « s'assurer de la conservation et de la mise en valeur de la faune et de son habitat, dans une perspective de développement durable et harmonieux sur les plans culturel, social, économique et régional »



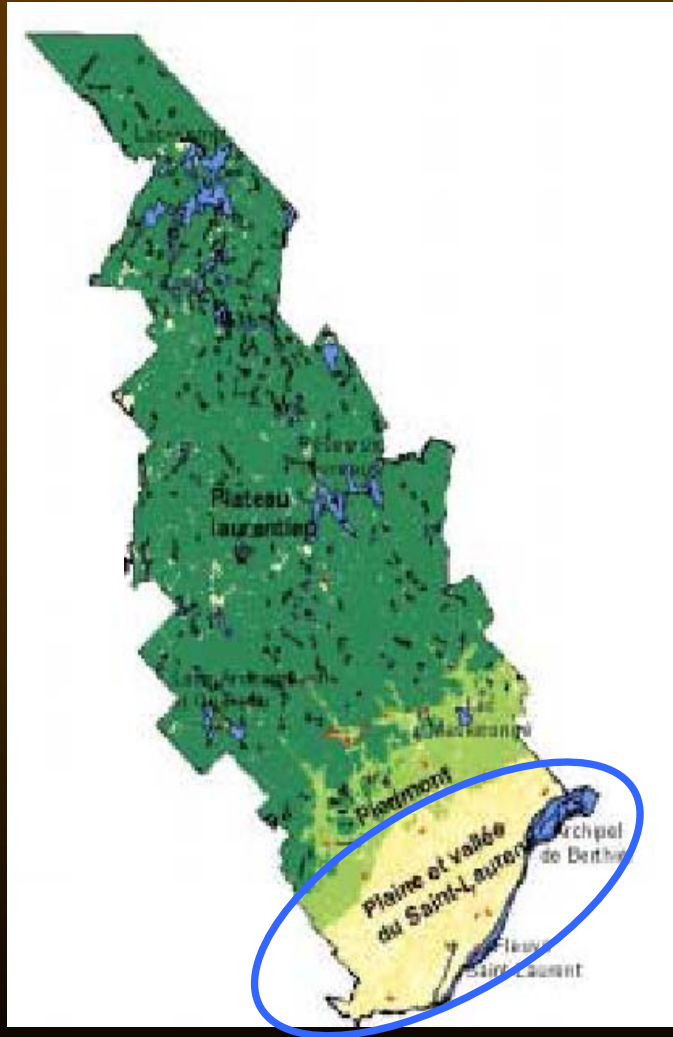
# Société de la faune et des parcs du Québec

- Participe à la mise en œuvre des engagements du Québec pris au sommet de Rio sur la diversité biologique (1992) - visant 0 perte pour la biodiversité
- Participe à la réalisation des objectifs découlant des ententes nationales et internationales telles le Plan d'action Saint-Laurent et le Plan nord-américain de gestion de la sauvagine





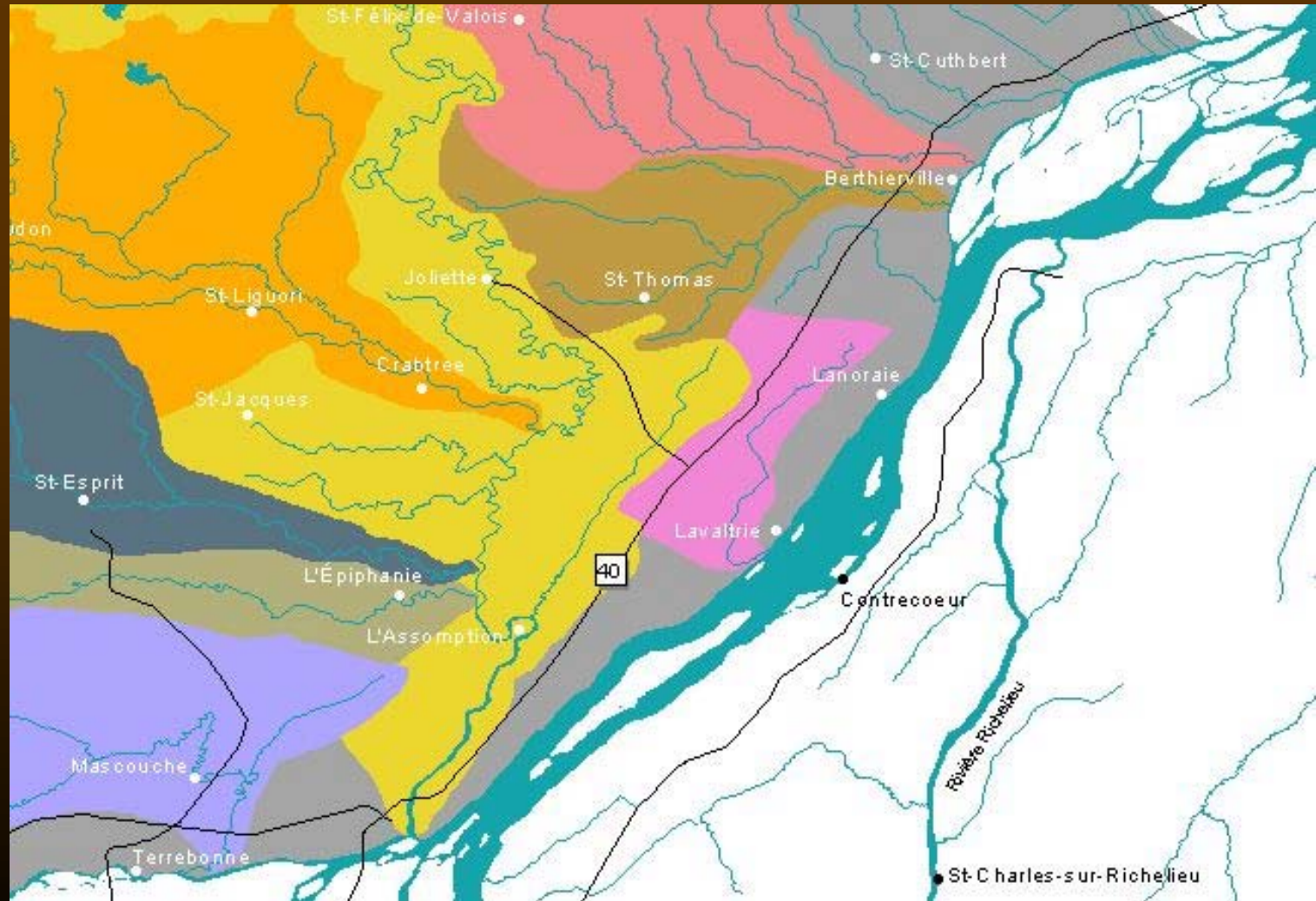
# Secteur de la plaine du Saint-Laurent



- Vocation agricole
- Urbanisation rapide
- Présence du fleuve et ses tributaires



# Le fleuve et ses tributaires: des indissociables



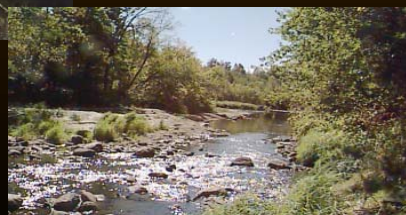
# Complémentarité du fleuve et ses tributaires pour les populations de poissons de la vallée du Saint-Laurent

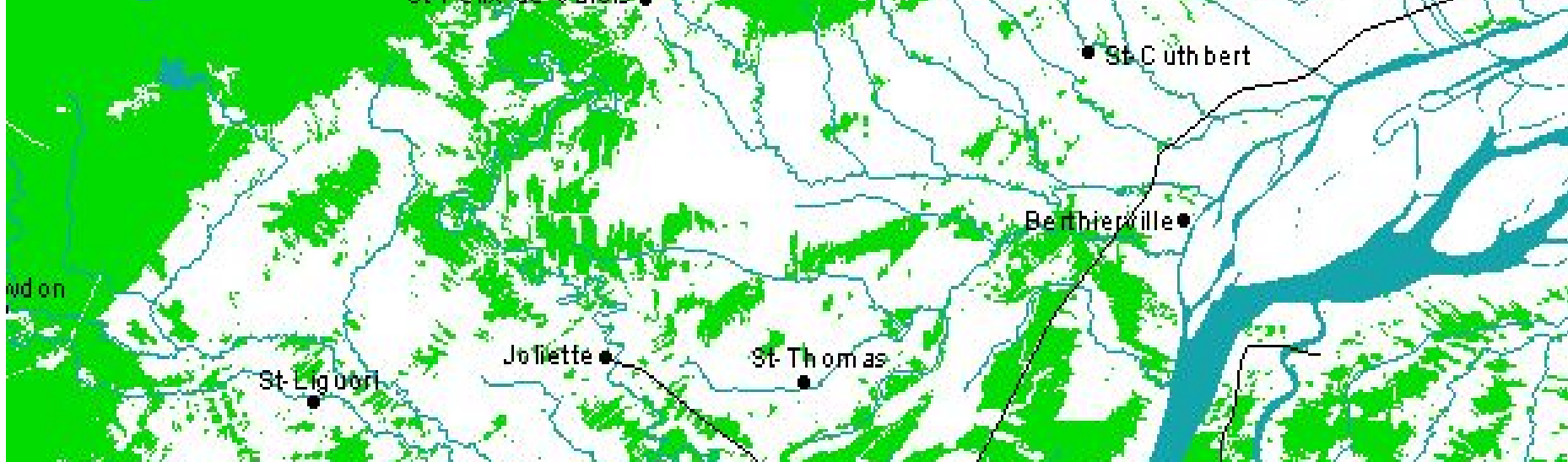
*T r i b u t a i r e s*

*F l e u v e*

*E a u x v i v e s*

*E a u x c a l m e s*



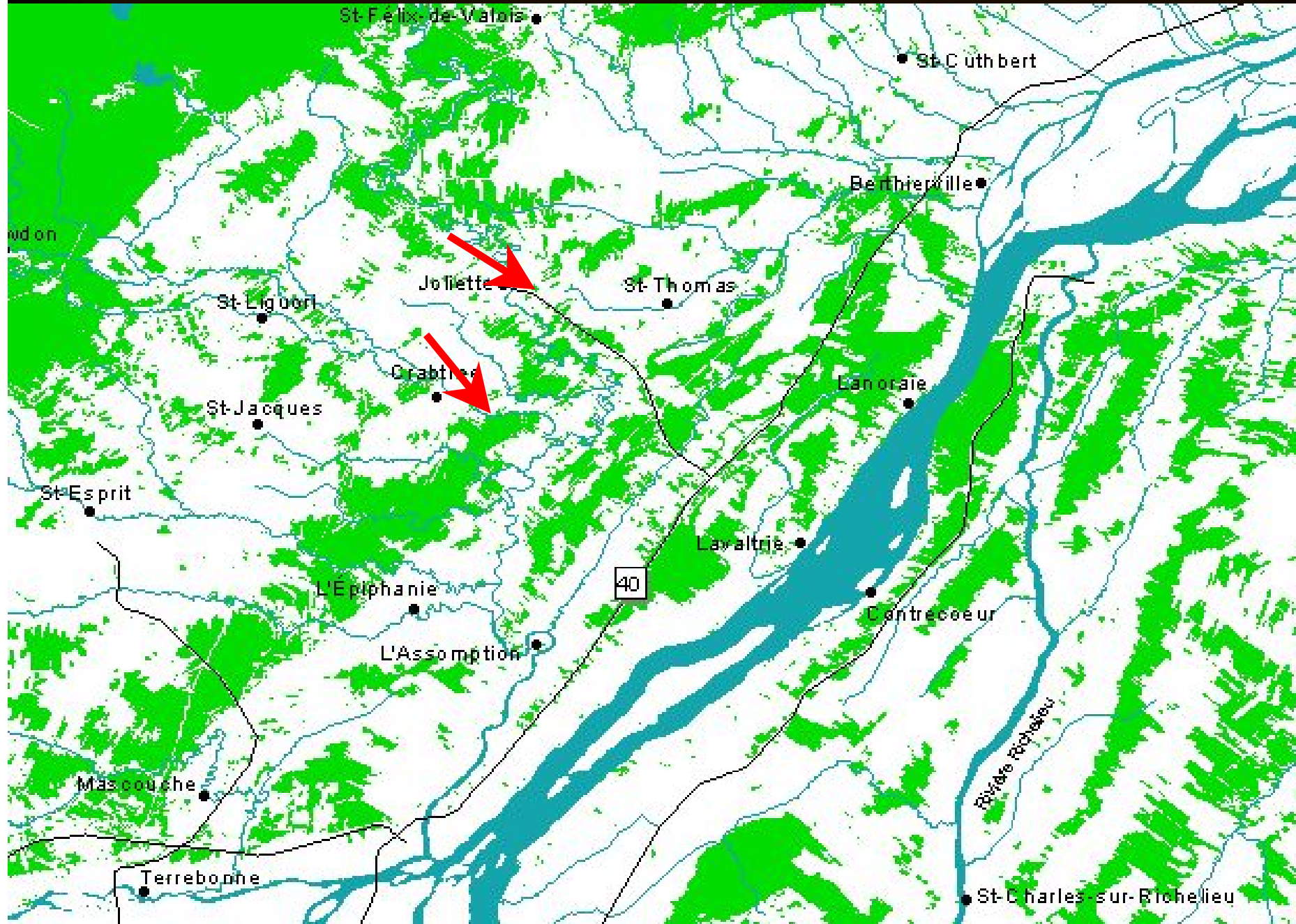


## Exemples de sites fauniques du Lanaudière-agricole





# Les frayères d'esturgeon jaune du bassin de la rivière L'Assomption



# Frayères d'esturgeon jaune des rivières L'Assomption et Ouareau



# Frayères d'esturgeon jaune des rivières L'Assomption et Ouareau





# Frayères d'esturgeon jaune des rivières L'Assomption et Ouareau





# Frayères d'esturgeon jaune des rivières L'Assomption et Ouareau

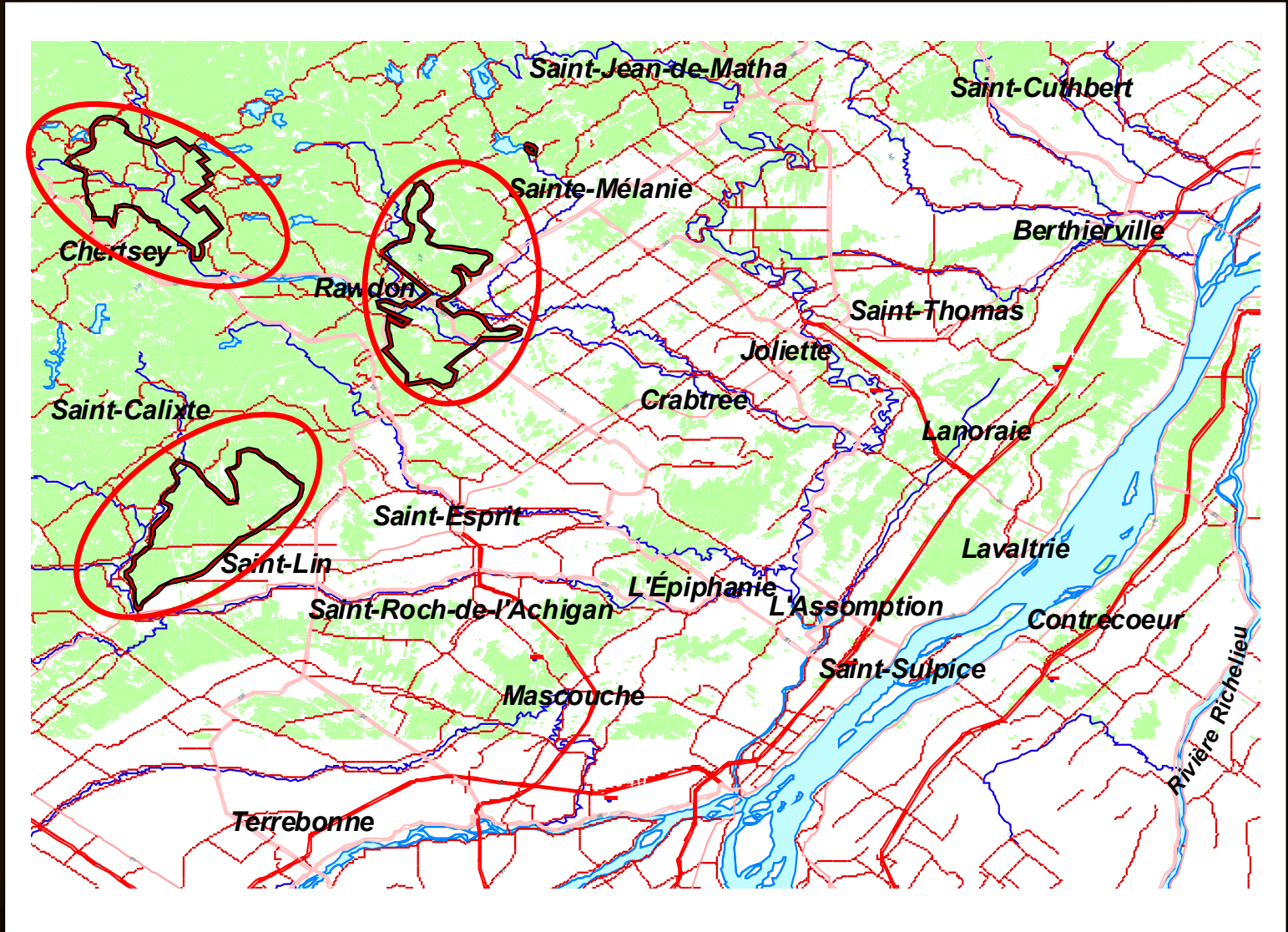
- Population du Saint-Laurent supporte la plus importante pêche commerciale à l'esturgeon jaune en Amérique du nord
- Rares frayères connues supportant la population d'esturgeon jaune du Saint-Laurent
- Frayères de nombreuses espèces (avril à juillet)
- Rives naturellement instables dont les risques d'éboulement sont accrus par le déboisement des talus



# Frayères d'esturgeon jaune des rivières L'Assomption et Ouareau



# Entre Saint-Calixte et Rawdon: ravages de cerfs





# Entre Saint-Calixte et Rawdon: ravages de cerfs

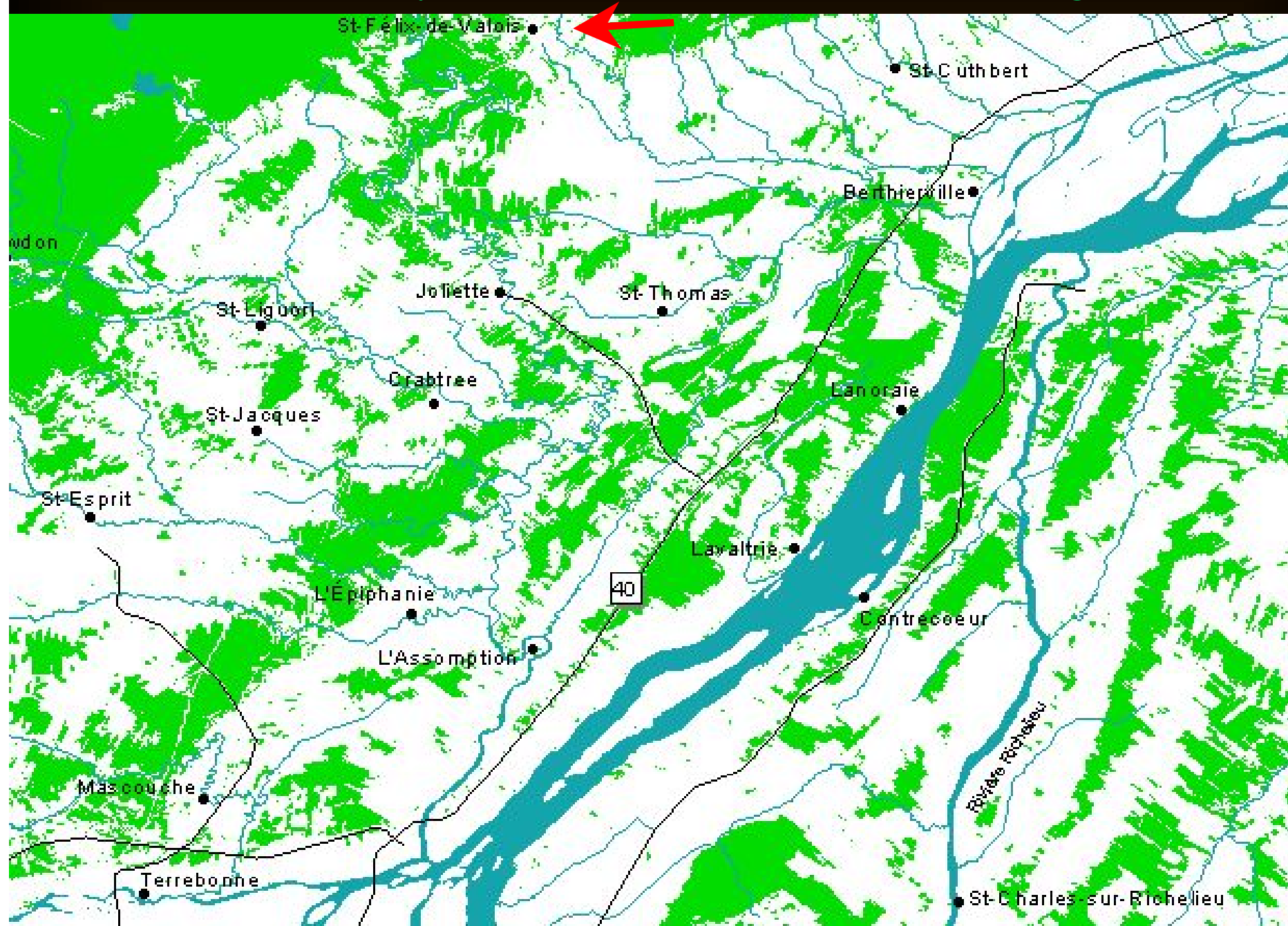


# Entre Saint-Calixte et Rawdon: ravages de cerfs

- Le principal secteur d'habitat de cerf de la région
- Milieu de chasse important pour la région
- Rôle dans l'économie locale
- Présence d'une espèce rare: grenouille des marais



# La rivière Bayonne: habitat du fouille-roche gris



# La rivière Bayonne: habitat du fouille-roche gris



Photo : Louis Bernatchez

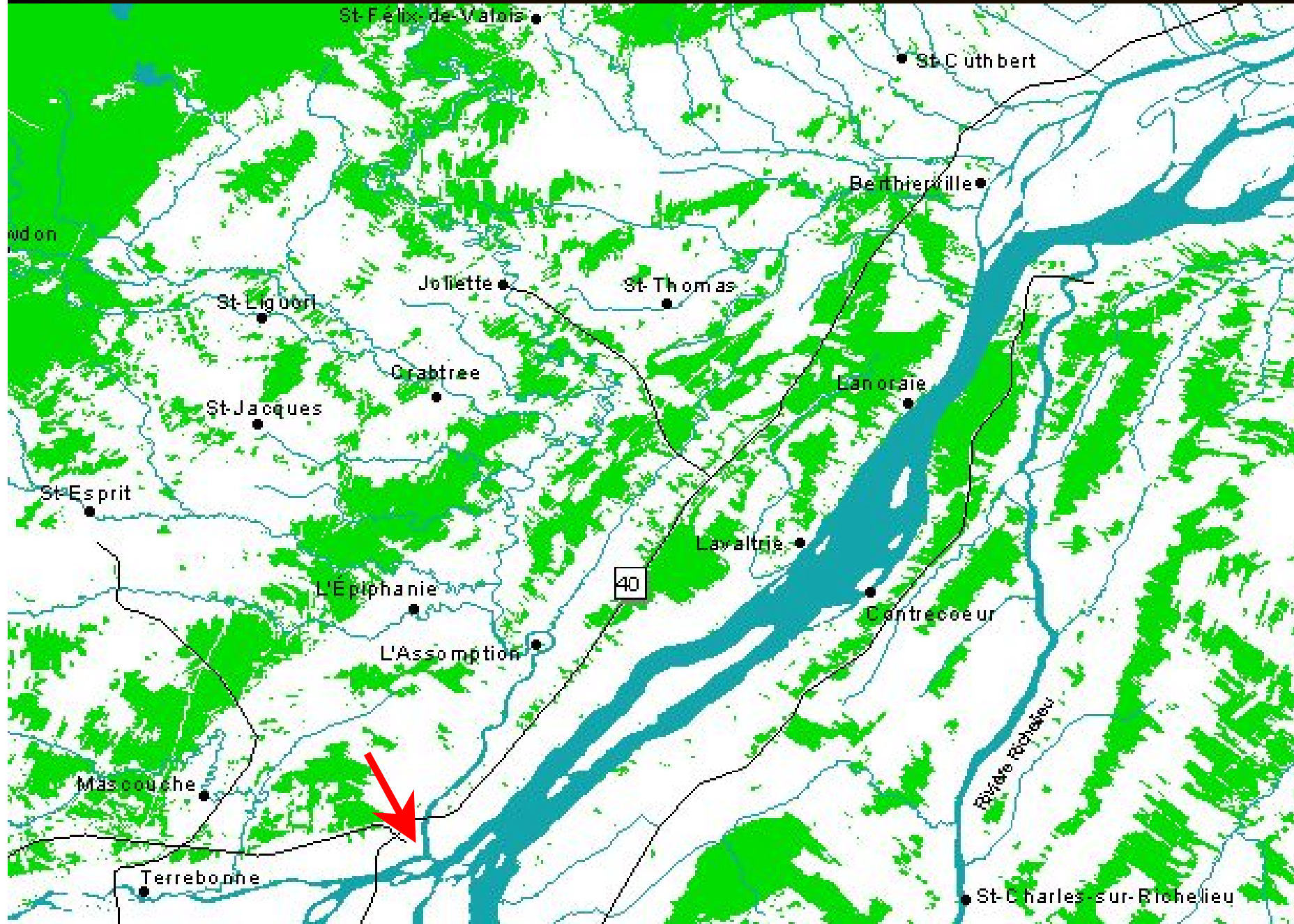


# La rivière Bayonne: habitat du fouille-roche gris

- Petit poisson rare de la famille des percidés
- Désigné menacé au Canada
- En déclin à cause de la dégradation de son habitat
- Intolérant à la pollution



# Ruisseau de Feu: faune en ville



# Ruisseau de Feu: faune en ville

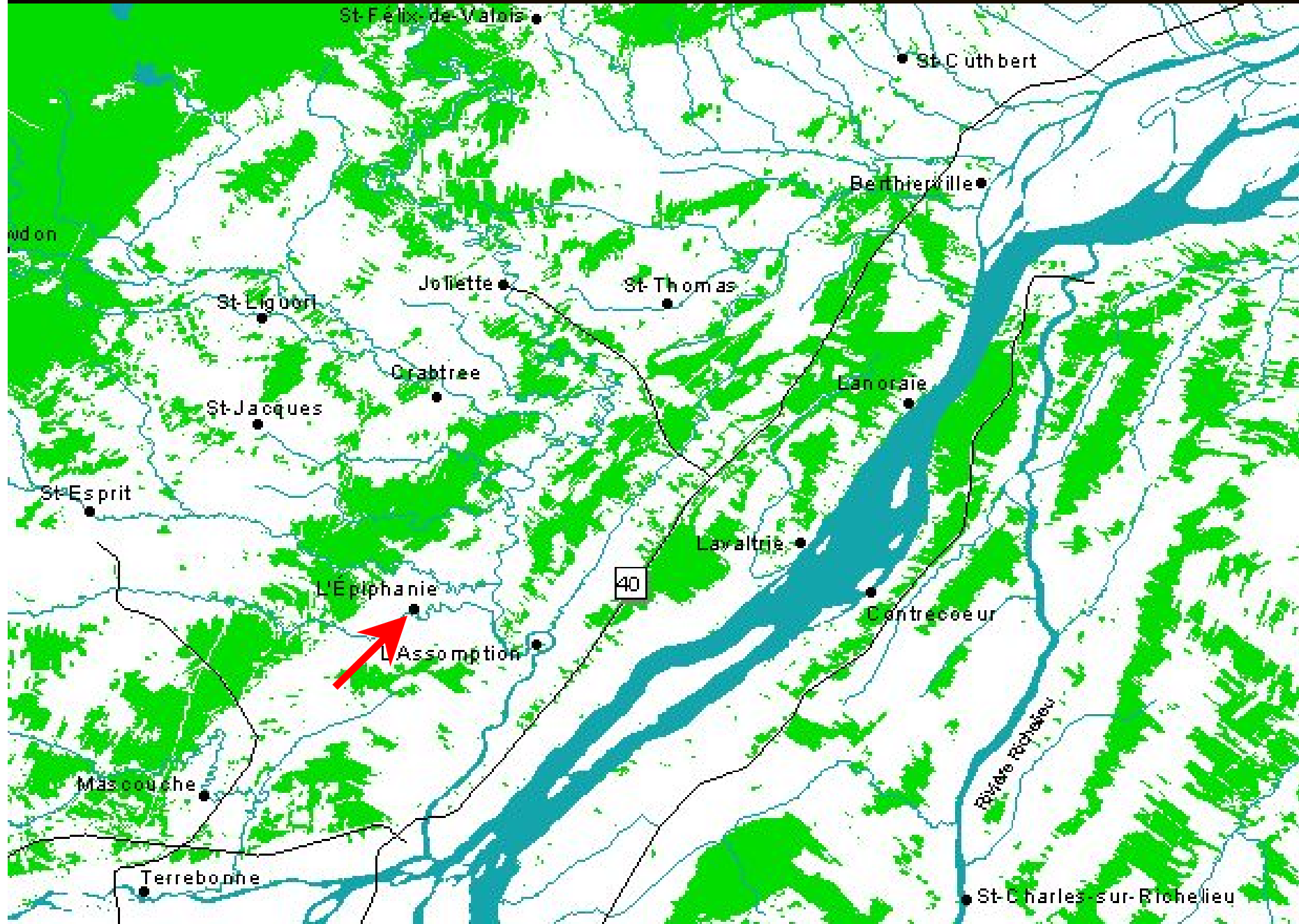


# Ruisseau de Feu: faune en ville

- Milieu agricole (non-zoné) en processus d'urbanisation
- Frayère de brochet et de perchaude
- Aire de nidification de la sauvagine
- Projet d'aménagement faunique axé sur la restauration des marais et le maintien d'un volet agricole compatible avec la faune et la proximité urbaine



# Rivière L'achigan: pêche à l'achigan et développement durable





# Rivière L'Achigan: pêche à l'achigan et développement durable



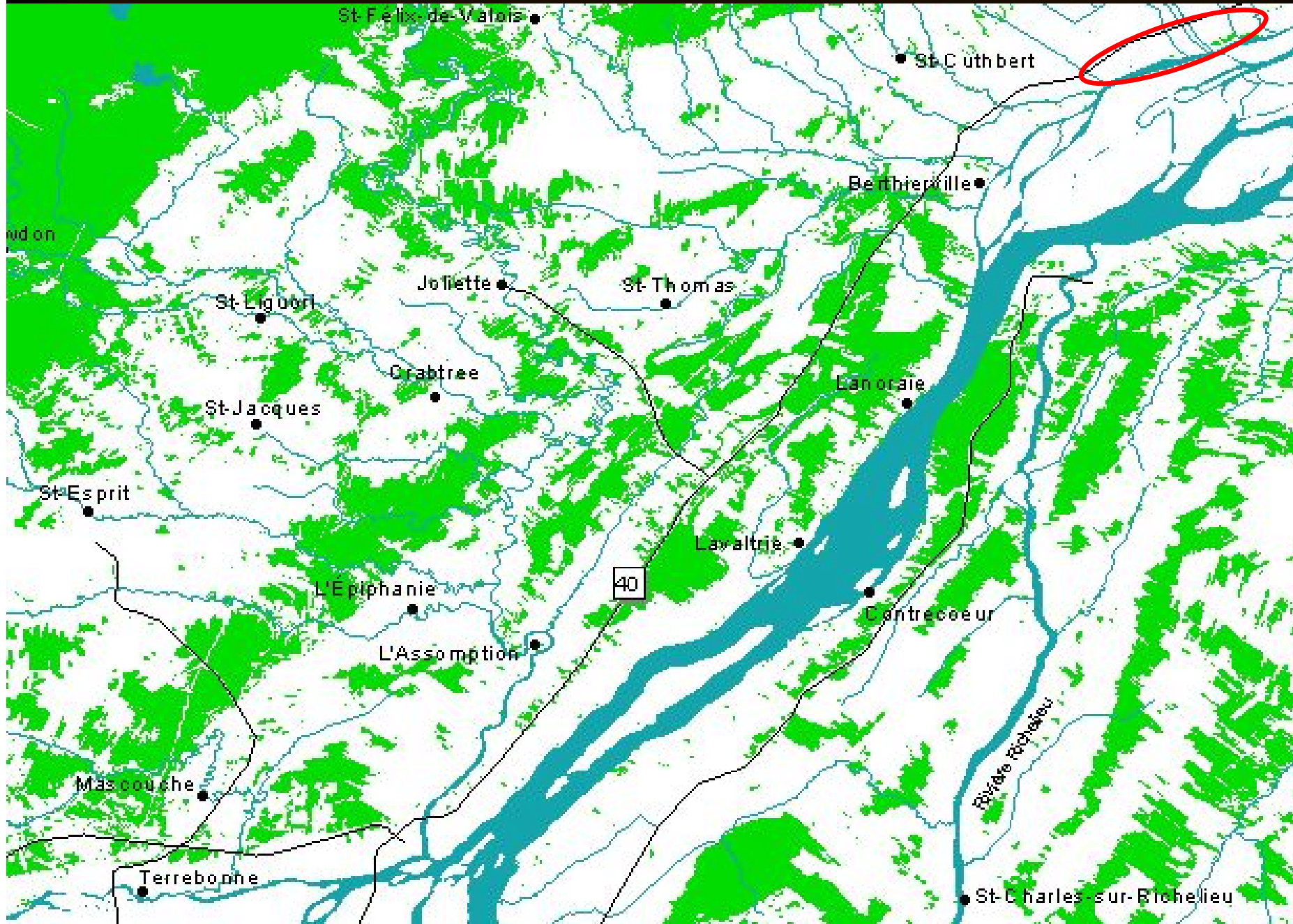
## Rivière L'Achigan: développement durable et pêche à l'achigan

- Frayères d'achigan à petite bouche et autres espèces
- Sites de pêche à gué
- Qualité mauvaise par la pollution diffuse d'origine agricole
- Potentiel d'amélioration de la qualité de l'expérience de pêche par l'amélioration des pratiques agricoles
- Opportunité d'implication du secteur agricole pour mettre en valeur la pêche sportive





# Plaine inondable de Saint-Barthélemy: sauvagine et agriculture



# Plaine inondable de Saint-Barthélemy: sauvagine et agriculture



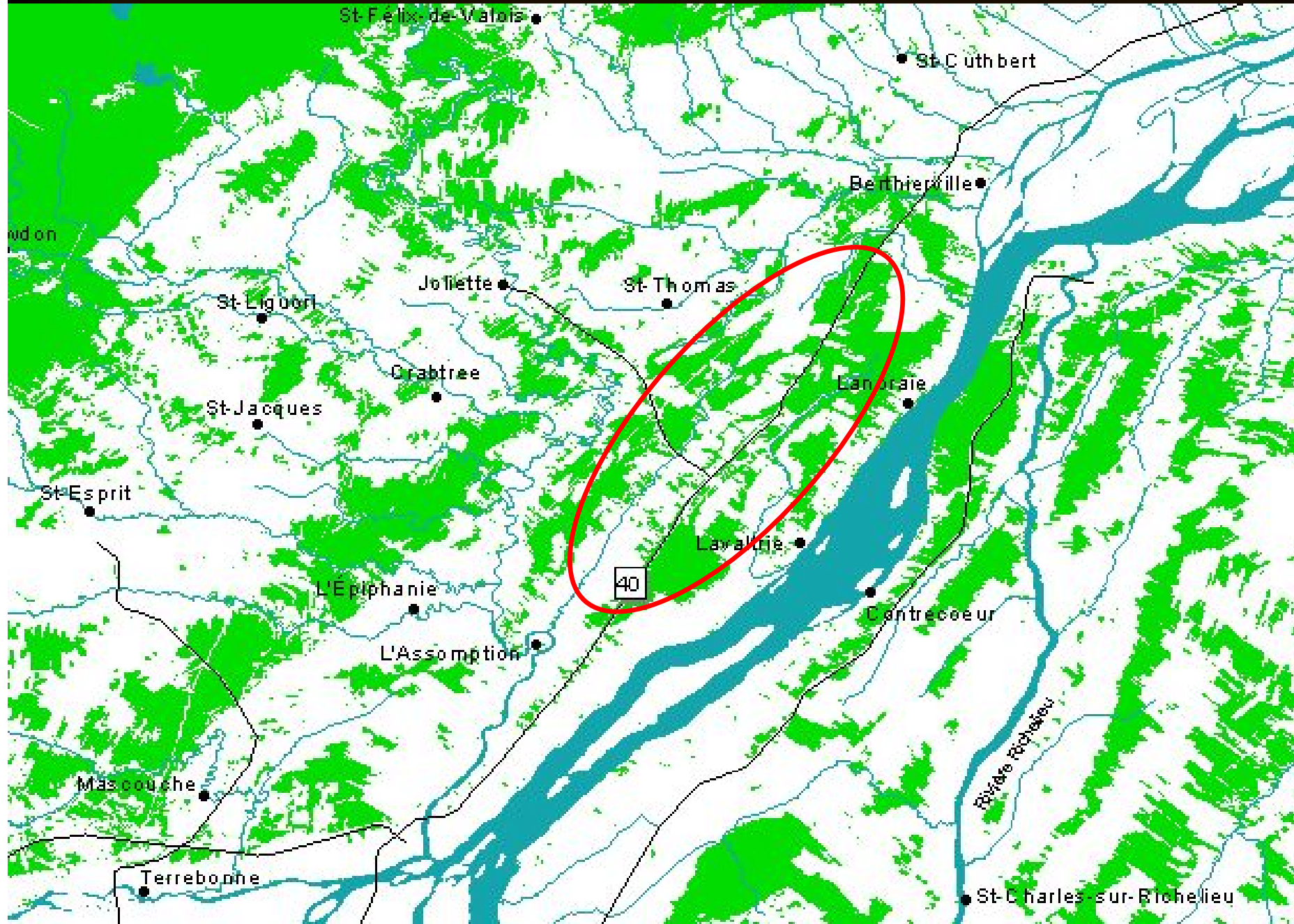
# Plaine inondable de Saint-Barthélemy: sauvagine et agriculture

- Halte migratoire printanière pour les canards barboteurs: 2<sup>e</sup> en importance pour dans la vallée du Saint-Laurent
- Site aménagé par le Plan nord-américain de gestion de la sauvagine
- Reconnaissance internationale (Lac Saint-Pierre: site RAMSAR et réserve mondiale de la Biosphère de l'UNESCO)
- Agriculture diversifiée compatible avec la vocation faunique
- Fort potentiel récréo-touristique



Photo: CI

# Tourbières de Lanoraie: milieu unique en difficulté





# Tourbières de Lanoraie: milieu unique en difficulté



# Tourbières de Lanoraie: milieu unique en difficulté

- Écosystème exceptionnel de la vallée du Saint-Laurent
- 67 km<sup>2</sup>
- 7 % protégé (réserve écologique)
- 20 % en perturbation majeure ou définitive
- Morcellement du milieu
- Unique habitat de l'orignal dans la plaine de Lanaudière
- Milieu de chasse important (gros gibier et sauvagine)
- Espèces rares (végétales et animales)

Sources: MENV (2002)



# Tortue des bois: espèce rare et vulnérable



Photo: Noel Fitz - iStock



# Tortue des bois: espèce rare et vulnérable

- Peu de populations connues au Québec
- Espèce en déclin en Amérique du nord
- Principale cause de déclin: perte d'habitat
- Besoins: eau de qualité et milieux boisés
- Rare de la plaine du Saint-Laurent
- Présence d'une population témoigne de la qualité des milieux naturels aquatique et terrestre



# Plan régional de développement des ressources fauniques de Lanaudière



- Concrétisation de la volonté de la Société d'accroître le rôle de la faune dans le développement régional
- Portrait faunique de la région
- Projets dans chaque MRC
- Promotion du plan au cours des prochaines années
- Opportunité d'implication du monde agricole

Table  
des matières



Résumé	I
Table des matières	II
Liste des photos	V
Liste des figures	V
Liste des tableaux	V
Mise en situation	VI
<b>1. La Société de la faune et des parcs du Québec</b>	<b>1</b>
1.1. Sa mission et ses fonctions	1
1.2. Son encadrement juridique	2
<b>2. L'implication de la Société dans le milieu agricole</b>	<b>3</b>
2.1. L'implication actuelle	3
2.2. Les ententes et programmes touchant la faune en milieu agricole	3
2.3. Les priorités d'action de la Société pour le milieu agricole	5

# Rapport sur les impacts de la production porcine au Québec sur la faune et ses habitats et les pistes de travail pour une agriculture durable

# Pourquoi une implication de la Société aux travaux de la Commission du BAPE sur la production porcine ?

- Impacts de cette production sur la faune et ses habitats
- Planification stratégique 2001-2004 comporte une orientation prioritaire sur le milieu agricole
- Investissements importants par les organismes fauniques en conservation et restauration d'habitats



# La faune est indissociable de son habitat

- Milieu aquatique
- Milieux riverains
- Milieu forestier



- Abri
- Nourriture
- Reproduction

Besoins essentiels de la faune

# La faune est un indicateur de la qualité de notre environnement

- Préoccupations grandissantes de la population ont amené le développement d'indicateurs pour mesurer la qualité de notre environnement
- En raison de sa dépendance à l'habitat, la faune agit comme un indicateur fiable de la qualité de l'environnement (rôle intégrateur)
- Parmi les différents groupes d'espèces, les poissons sont privilégiés pour faire le suivi de la qualité globale de l'environnement

# La faune contribue à l'économie québécoise particulièrement à l'échelle locale

L'exemple de Baie-du-Fèbvre:

- municipalité agricole du sud du lac Saint-Pierre
- a diversifié son économie sur la base d'un modèle de développement durable



- 1 million \$ de dépenses directes dans la municipalité lors de l'observation de la sauvagine au printemps

# Facteurs de dégradation de la faune et ses habitats en milieu agricole

- Excès de fertilisants
- Risques de déversement de purin
- Déboisement, fragmentation forestière et isolement des boisés
- Élimination des bandes riveraines et séparatrices, et haies brise-vent
- Perte des milieux humides
- Pratiques culturales défavorables
- Redressement , reprofilage et recalibrage des cours d'eau
- Obstacles à la libre circulation du poisson
- Usages de pesticides



# Facteurs de dégradation de la faune et ses habitats en milieu agricole

## prémices de base

- Les impacts de la production porcine sur la faune et ses habitats sont souvent difficiles à distinguer des impacts des autres secteurs de l'industrie agricole
- Industrie porcine est étroitement associée aux cultures de maïs (en rotation avec le soya) parce qu'elles permettent de recevoir des quantités de lisier (plus grande que les autres cultures)
- Culture du maïs (en rotation avec le soya) nécessite une grande quantité de fertilisants et pesticides

# Facteurs de dégradation de la faune et ses habitats en milieu agricole

## excès de fertilisants

### CONSTAT:

- Excès de phosphore cause le développement excessif d'algues, la baisse de l'oxygène dissous et la dégradation de l'habitat du poisson

### CONSÉQUENCES:

- Réduction du nombre d'espèces de poissons au profit des espèces les plus tolérantes
- Augmentation du risque de prolifération (bloom) d'algues bleues-vertes à cyanobactéries pouvant causer d'importantes mortalités de poissons

Frayère à éperlan de la rivière Fouquette (Bas Saint-Laurent): la croissance de périphyton peut être si intense qu'elle recouvre les œufs et peut causer 100% de mortalité en certains endroits



# Facteurs de dégradation de la faune et ses habitats en milieu agricole

## risques de déversement de purin

### CONSTAT:

- Tous les ans, des déversements accidentels directement dans un cours d'eau ou des émissions graduelles à proximité d'un cours d'eau sont observés

### CONSÉQUENCES:

- Impact direct et immédiat lors de déversement dans les cours d'eau causant d'importantes mortalités de poissons, principalement à cause de l'azote ammoniacal
- Impact progressif sur la capacité des organismes aquatiques à s'alimenter, se reproduire et résister aux infections bactériennes

200 cas répertoriés dans les états américains du Midwest de 1995 à 1998 ayant entraîné la mort de 13 millions de poissons

# Facteurs de dégradation de la faune et ses habitats en milieu agricole

## déboisement et fragmentation forestière

### CONSTATS

- L'agriculture a permis à de nouvelles espèces animales typiques des milieux agricoles d'étendre leur distribution sans mettre en péril les espèces fauniques forestières
- Observe actuellement une disparition accélérée des boisés pour permettre l'épandage de lisier de porc

### CONSÉQUENCES:

- Déclin des espèces spécialistes nécessitant de plus grands boisés
- Prolifération des espèces opportunistes / perte de biodiversité
- Isolement des populations

Pour maintenir des populations viables de gélinotte huppée et lièvre d'Amérique, les boisés doivent avoir une superficie minimale de 4 ha (Ferron et al 1998)





# Facteurs de dégradation de la faune et ses habitats en milieu agricole élimination des bandes riveraines / séparatrices, et des haies brise-vent

## CONSTATS

- La faune utilise ces milieux pour se déplacer, nicher, s'alimenter et s'abriter
- La pratique agricole en général a tendance à couper la végétation dans la bande riveraine et à la cultiver au maximum
- Intérêt faunique d'une bande riveraine est proportionnel à la diversité l'étagement vertical (herbes, arbustes, arbres) (Maisonneuve et Rioux 1998)

## CONSÉQUENCES

- Perte de corridors permettant les échanges entre les îlots boisés
- Augmentation de l'enrichissement, la sédimentation et l'érosion des cours d'eau

Cas de la pie-grièche migratrice dont le déclin au Québec est associé à la disparition des paysages de champs, pâturages et de haies garnies d'aubépines



10/10/2008 10:10:10

# Facteurs de dégradation de la faune et ses habitats en milieu agricole

## élimination des bandes riveraines et séparatrices



# Facteurs de dégradation de la faune et ses habitats en milieu agricole

## perte des milieux humides

### CONSTATS

- Avènement des travaux mécanisés a conduit vers le drainage des milieux humides (marais, marécages, tourbières et milieux littoraux)
- Pas de bilan des pertes liées directement à la production porcine
- Les pertes de milieux humides dans la vallée du Saint-Laurent sont importantes, particulièrement en milieu agricole (Bélanger et al 1999)
- Le nombre d'espèces menacées et vulnérables est élevé en milieu agricole dont la majorité dépend des milieux humides;
- Les efforts de restauration demeurent faibles comparés aux pertes

### CONSÉQUENCES

- Les pertes de milieux humides se poursuivent
- La situation des espèces menacées se détériore

Élimination d'un milieu humide



# Facteurs de dégradation de la faune et ses habitats en milieu agricole

## pratiques culturales défavorables

### CONSTAT

- Les cultures de maïs-soya s'étendent sur de grandes superficies, elles impliquent des labours d'automne qui peuvent atteindre le littoral

### CONSÉQUENCES

- La diversité des habitats de la faune en milieu agricole décline
- Érosion accrue; apport de matières en suspension et sédiments au cours d'eau

Canard noir (couples / couvées) est pratiquement absent des zones de monocultures mais ses densités sont élevées dans les paysages diversifiés typiques des fermes laitières.



Grand brochet et perchaude frayent tôt au printemps en plaine inondable: leurs œufs et larves ont besoin de la végétation pour se développer. Un milieu sans végétation n'est plus une frayère.



# Facteurs de dégradation de la faune et ses habitats en milieu agricole

## redressement des cours d'eau et entretien

### CONSTAT

- 25 000 km de cours d'eau ont été redressés au Québec entre 1944 et 1986 (Roy 2000)

### CONSÉQUENCES

- Disparition de la diversité des habitats aquatiques nécessaire aux besoins de la faune aquatique
- Espèces sensibles remplacées par des espèces tolérantes, moins recherchées par les pêcheurs sportifs
- Cours d'eau permanents deviennent pratiquement asséchés en été

L'omble de fontaine, l'espèce la plus recherchée au Québec, a beaucoup régressé et a été remplacée par des cyprins (ménés)





# Facteurs de dégradation de la faune et ses habitats en milieu agricole

## obstacles à la libre circulation du poisson

### CONSTAT

- Circulation de la machinerie et du bétail nécessite l'aménagement de ponceaux et traverse à gué dans les cours d'eau

### CONSÉQUENCE

- Structures mal installées ou non-entretenuent entravent la libre circulation du poisson, les empêchant d'accéder à leurs aires de fraye ou d'alimentation.

Ponceau posé trop haut, créant un obstacle infranchissable pour les espèces d'eaux calmes de la plaine, peu douées pour franchir les seuils de plus de 15 cm.



# Facteurs de dégradation de la faune et ses habitats en milieu agricole

## usages de pesticides

### CONSTATS

- Rejets des pesticides dans le milieu aquatique (Giroux 1999)
- Substances (qui miment les hormones) entrant dans la composition des pesticides et se retrouvent dans les cours d'eau

### CONSÉQUENCE

- Hypothèses de perturbation des systèmes hormonaux et reproducteurs chez les organismes aquatiques

Documentation d'un taux élevé de malformations chez les amphibiens dans des mares polluées par les pesticides en milieu agricole (Ouellet et al 1997).

Retard ou interruption de la maturation des ovaires constatés chez le chevalier cuivré possiblement causés par l'atrazine (usage coïncide avec la période de fraye) qui affecterait la perception des phéromones ou les adjuvants qui reproduisent l'effet rétroactif des oestrogènes naturels (Gendron et Branchaud 1997)



# Pistes de travail pour un modèle de production porcine axé sur le développement durable

- Reconnaissance de l'importance de la faune dans le modèle de développement durable
- Écoconditionnalité et certification environnementale
- Principe de précaution
- Objectifs de gestion à l'échelle des bassins versants
- Protection et restauration des habitats; récupération des usages
- Plan d'action à objectifs précis et échéancier réaliste

# Disponibilité du rapport

- Site internet BAPE
- 27 centres de documentation
- Site internet de la Société
- Bureaux régionaux de la Société

