

Annexe 4
Patrimoine
Illustrations et évaluation

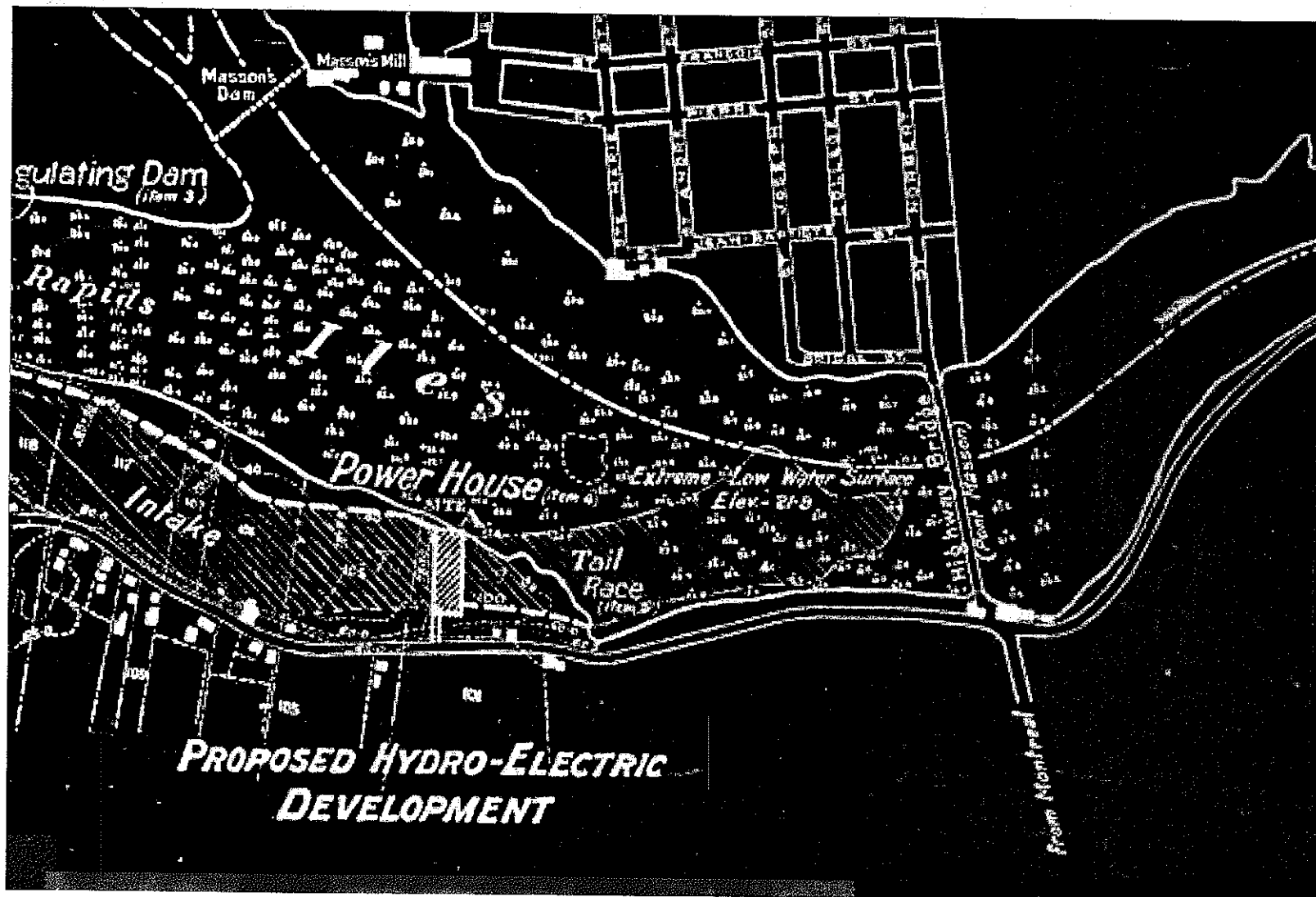


Illustration 1

Plan intitulé « Proposed hydro-electric development on Mille Îles River near Terrebonne »
1924. Archives nationales du Canada, NMC 48408.

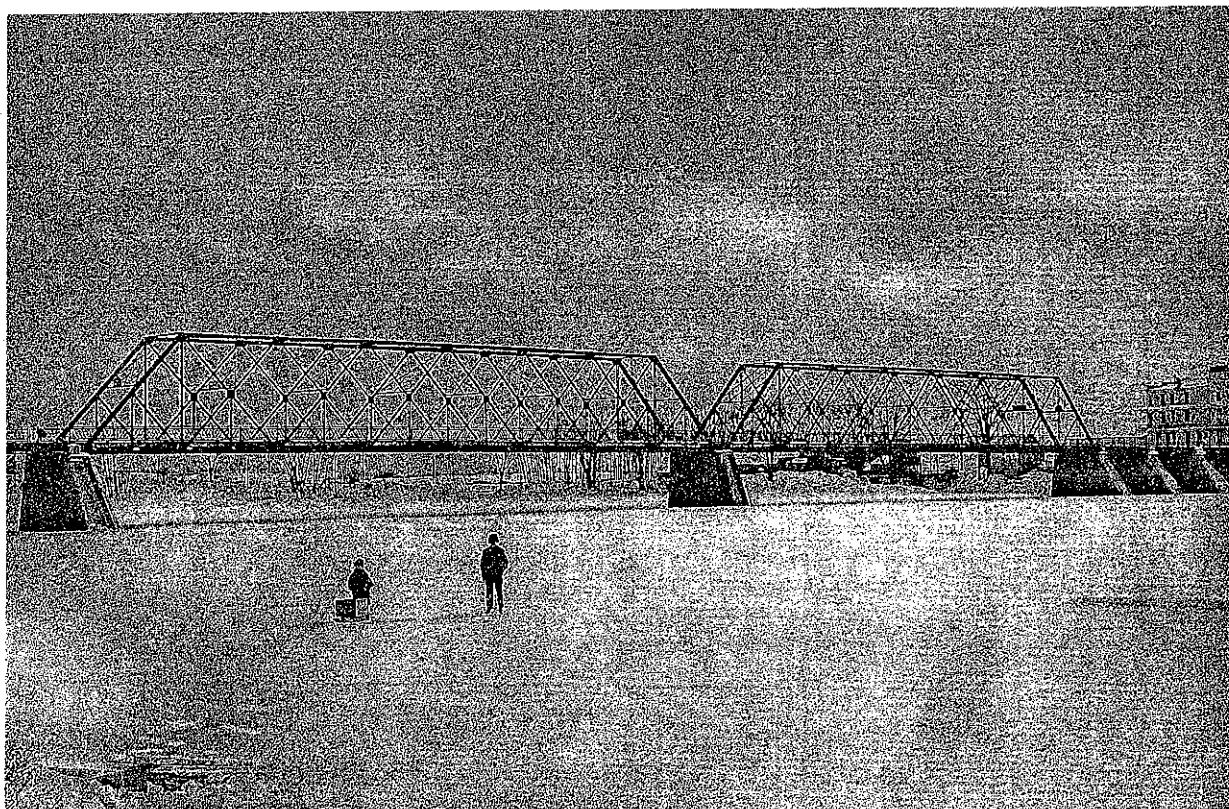
Illustration 2

Carte postale éditée par International Post Card, Co., vers 1910.

Collection Marcel Paquette.

On note à gauche à l'entrée du pont un imposant édifice à trois étages. Il s'agit de l'Hôtel Oscar Dugas (1895), qui portera le nom d'Hôtel Guilbault vers 1910.

Source : Marcel Paquette, Laval, Entre deux âges, Québec, Les Éditions Gid, 2002, p. 72.



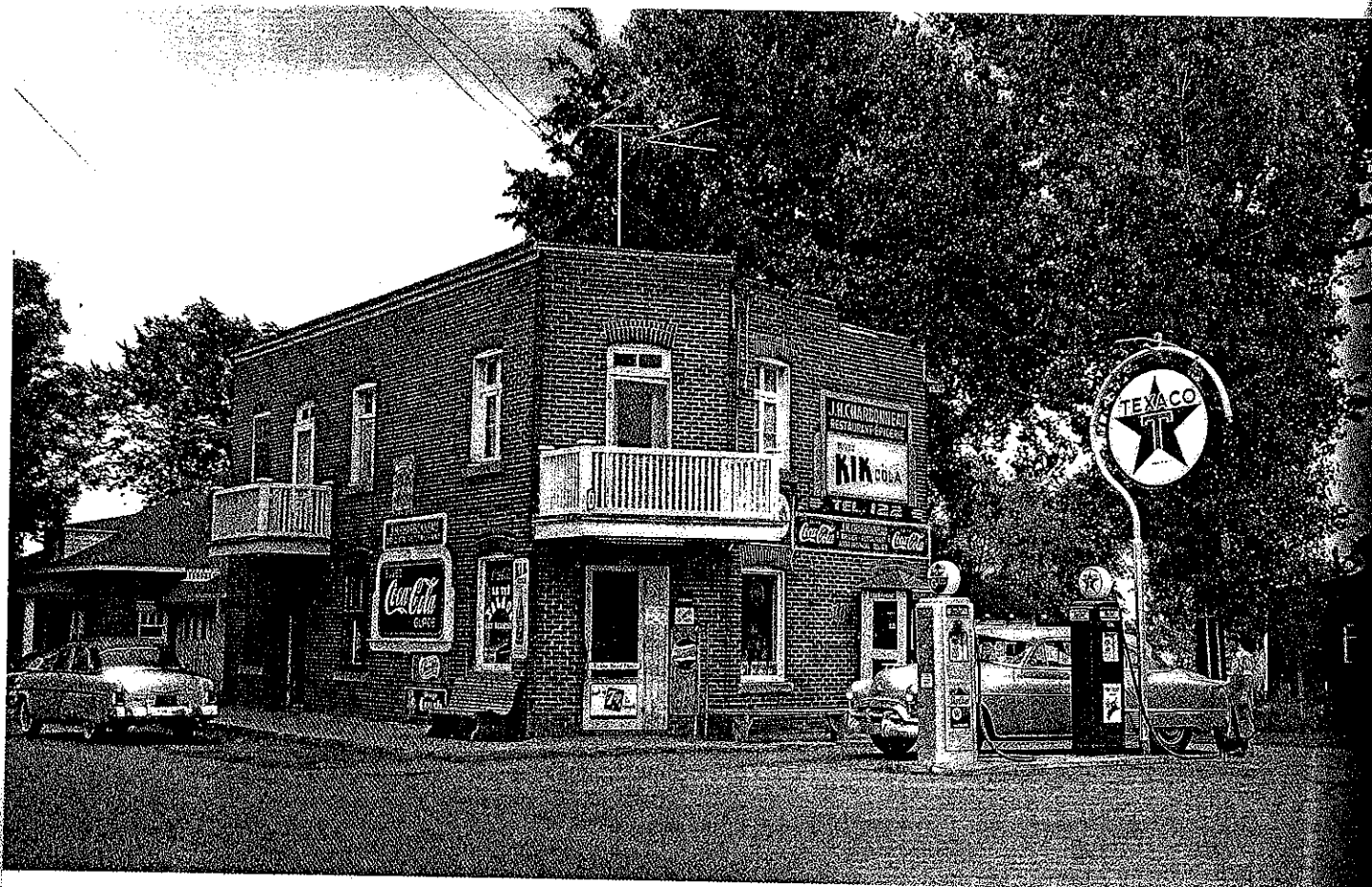
Passage gratuit l'hiver

Avant 1920, tous les ponts de l'île Jésus étaient de propriété privée et quiconque désirant y passer devait payer son droit de passage. Beaucoup de gens attendaient avec impatience la venue des grands froids de janvier et de février pour pouvoir enfin traverser sur la glace sans payer. Les habitants se traçaient des chemins d'hiver souvent à quelques dizaines de pieds des ponts officiels et en assumaient tous les risques. Sur cette photographie de 1910, l'homme et son fils semblent être partis de Terrebonne pour se rendre gratuitement à Saint-François-de-Sales. En passant, ils pouvaient s'arrêter à l'hôtel, à droite, pour prendre un petit remontant ou une boisson chaude avant de continuer leur route. Ce populaire hôtel portait le nom de Oscar Dugas Hôtel en 1895 et d'Hôtel Guilbault vers 1910.

Photo : Inconnu, vers 1910, n° 133, International Post Card Co, Montréal, collection de l'auteur.

Illustration 3

Le restaurant-épicerie de J.H. Charbonneau.
Photographie de L. Charpentier, vers 1955.
Montréal, Collection Marcel Paquette.



L'ancêtre du garage-dépanneur

Déjà bien avant 1880, sur ce site, le maître forgeron Jean-Baptiste Jasmin recevait dans sa boutique la population de Saint-François-de-Sales et les nombreux voyageurs qui empruntaient le pont de Terrebonne dont l'entrée n'est qu'à quelques dizaines de mètres. Dans les années 1950, J.-H. Charbonneau y tenait un restaurant-épicerie-garage fort apprécié de tous. Le dimanche, après la messe, pendant que leurs parents se procuraient *Le Petit Journal* ou *La Patrie*, les enfants achetaient d'extraordinaires bonbons à 3 pour 1 ¢ ou de petits outils en chocolat pour 5 ¢. Et on avait déjà hâte à dimanche prochain.

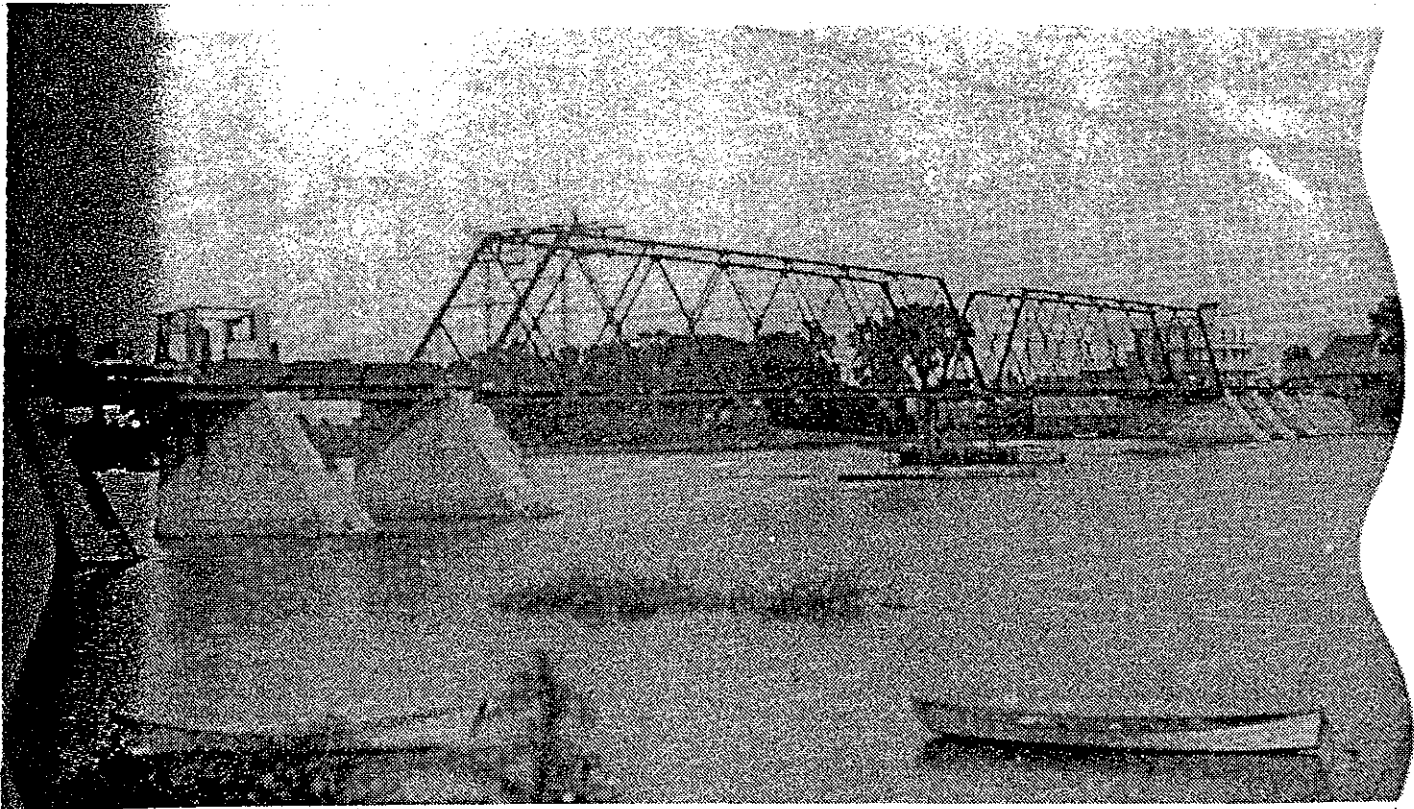
Photo : L. Charpentier, n° 1, vers 1955, Montréal, collection de l'auteur.

Illustration 4

L'entrée du pont du côté de Terrebonne.

Du côté de Saint-François-de-Salles, à droite du pont, on remarque la présence de quelques résidences d'un étage et demi.

Source : Jacques Corbeil et Aimé Despatis, Terrebonne, 110 ans d'histoire du Conseil municipal. Ville de Terrebonne, 1993, p.76

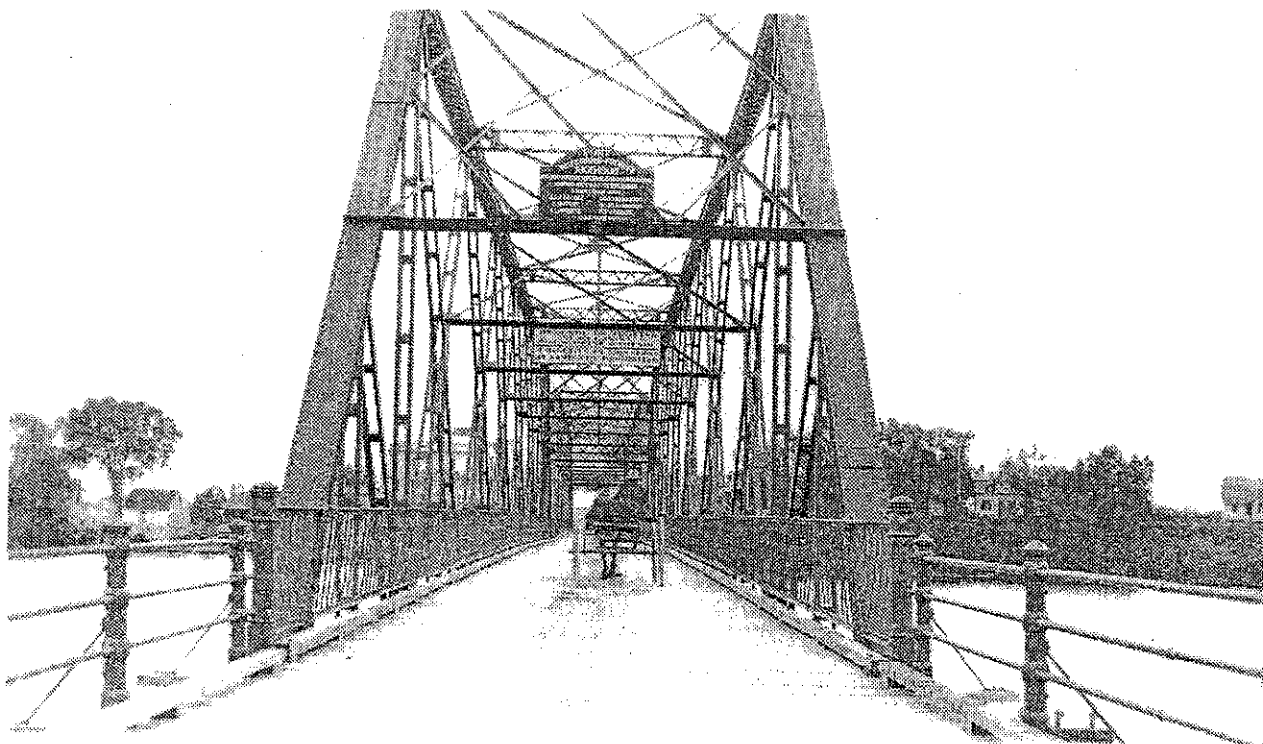


Le pont de fer en construction en 1906. Les ouvriers s'affairent au pilier central dans la rivière des Mille-Îles. À gauche, la construction des abris des péagers.

Illustration 5

Construction du pont de fer, en 1906. Du côté de Saint-François-de-Salles, à droite : deux bâtiments à deux versants : à l'avant, un bâtiment d'un étage, possiblement la forge, et à l'arrière, un autre de deux étages, sans doute une résidence.

Du côté de Terrebonne, le long de la rue Chapleau, on ne retrouve pas d'auberge mais plutôt des bâtiments d'usages mixtes : petites industries, garages et épiceries et résidences de petit gabarit. Les édifices sont plus éloignés de l'entrée du pont de ce côté



L'entrée par Terrebonne du pont Préfontaine-Prévost avec sa plaque indicatrice qui se lit : « Défense de trotter sur ce pont sous peine d'amende — Trotting on this bridge is strictly prohibited ».

Pont de Terrebonne - Terrebonne, Que.

29-4-30 -

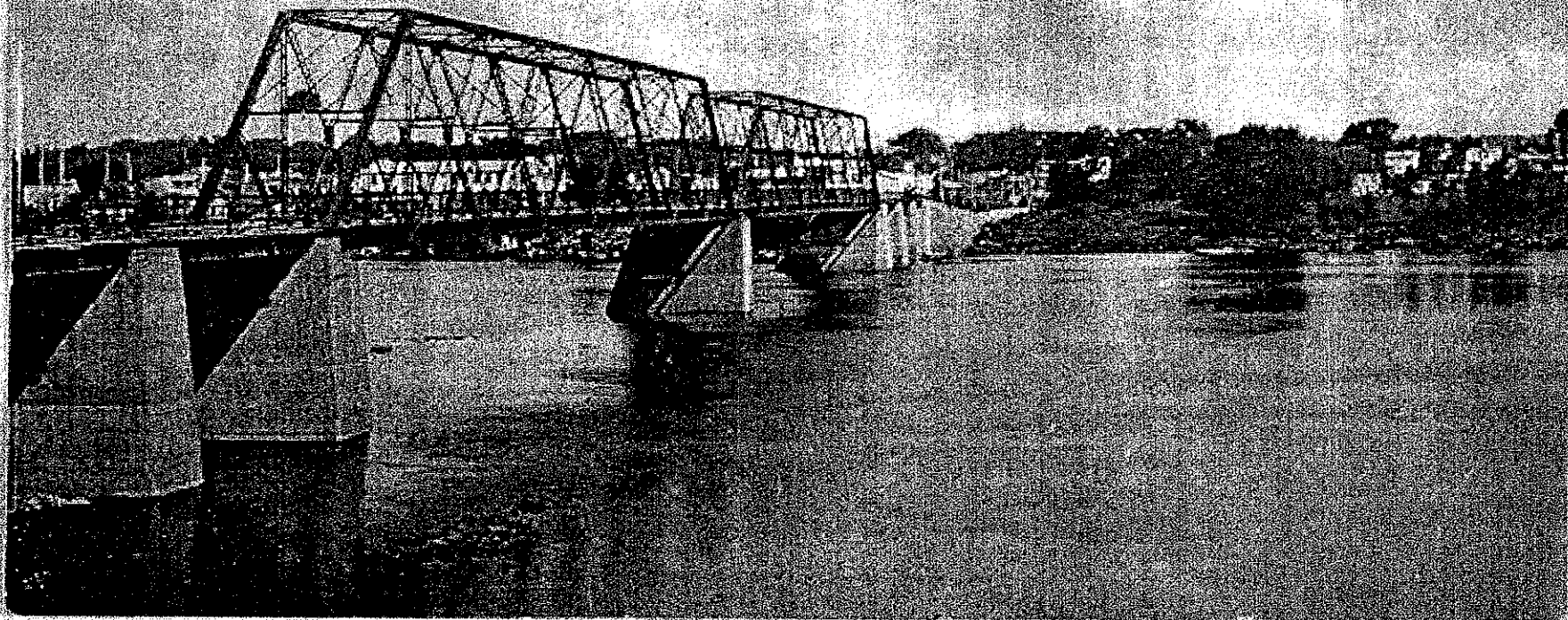
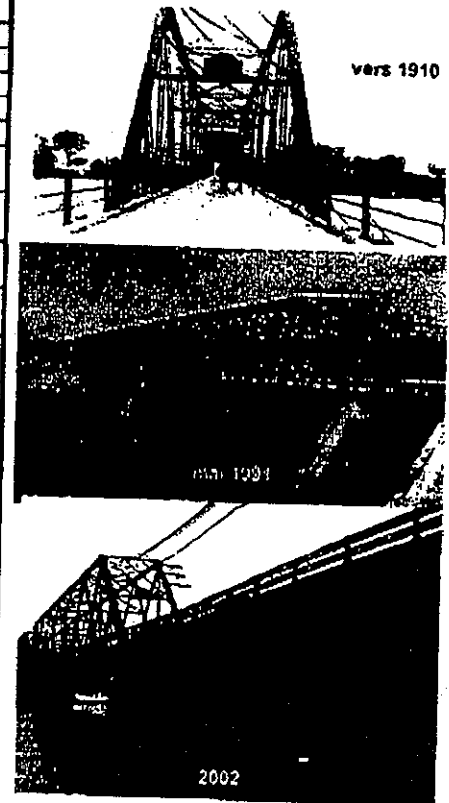


Illustration 6

Carte postale du pont de Terrebonne en direction de Terrebonne, vers 1930.
Collection de la Bibliothèque nationale du Québec.

GRILLE D'ÉVALUATION DE L'INDICE PATRIMONIAL D'UN PONT

Numéro de structure :		P- 07721	
Nom :		Préfontaine-Prévoist	
Route :		125	
Obstacle :		Rivière des Mille-Îles	
Municipalité :		Laval / Terrebonne	
1- Type de structure			
Type 61 - Pont à poutres triangulées à tablier inférieur, en métal (15 points)	points alloués	points maximaux	
Warren à double intersection avec verticales	15	120	
2- Concepteur			
Autre (connu) (2 points)	points alloués	points maximaux	
Sans doute Louis- A. Vallée inq. au Département des Travaux publics à cette époque	2	15	
3- Constructeur			
Phoenixville Bridge Works Ltd, Philadelphia (5 points)	points alloués	points maximaux	
	5	15	
4- Longueur des travées			
50 ≤ L ≤ 85 - Warren (5 points)	points alloués	points maximaux	
2 travées de 76,1 m = travée moyenne	5	10	
5- Caractéristiques particulières			
5.1 Unicité	points alloués	points maximaux	
Non	0	135	
5.2 Rareté du sous-type de structure			
10 à 20 spécimens au Québec (5 points)	5	115	
5.3 Plus longue travée d'un sous-type de structure			
Non, la plus longue travée mesure 114,3 m - Pont McKenzie à Richmond	0	115	
5.4 Plus long pont d'un sous-type de structure			
La plus longue charpente Warren d.i. mesure 241,4 m - Pont Gracefield-Northfield	0	115	
5.5 Type d'assemblage			
Rivets (5 points)	5	110	
5.6 Autres caractéristiques			
Éléments non structureux décoratifs (5 points) : plaques commémoratives aux poutres	5	Pas de maximum	
Éléments non structureux décoratifs (5 points) : plaques signature Phoenix Bridge	5		
Le pont actuel est presque complètement dépouillé de ce qui en faisait le charme			
5.7 Caractéristiques particulières aux ponts couverts			
Éperon intégré à l'avant-bec d'un pilier (2 points)	2	Pas de maximum	
6- Degré d'intégrité			
(déduire les points, saisir le nombre avec un signe négatif)	points alloués	points maximaux	
Changement de géométrie d'une ou des membrures (- 3 points)	-3	Pas de maximum	
Culées ou piles modifiées (-2 points)	-2		
Remplacement de rivets par des boulons (- 2 points)	-2		
Remplacement de platelage en bois par d'autres matériaux (- 3 points)	-3		
Remplacement des glissières d'origine du pont (- 2 points)	-2		
7- Ancienneté			
1900 à 1930 (7 points)	points alloués	points maximaux	
Pont construit en 1907	7	110	
8- Importance historique			
Le pont a grandement contribué à l'histoire de la communauté (8 points)	points alloués	points maximaux	
Vénéralbe vache à lait de la ville de Terrebonne de 1930 à 1965	8	110	
9- Qualité de l'environnement			
L'environnement fait partie d'un paysage harmonieux d'intérêt (8 points)	points alloués	points maximaux	
	8	110	
10- Potentiel de mise en valeur			
a) accessibilité	points alloués	points maximaux	
Le pont est situé le long d'une route nationale (5 points)	5	15	
Le pont n'est pas accessible de façon sécuritaire pour les piétons et les cyclistes (0 point)	0	15	
b) aménagements			
Point d'accès à un parc public (3 points)	3	15	
11- Intérêt du milieu			
Opposition à la conservation (0 point)	points alloués	points maximaux	
	0	110	



Valeur de l'indice patrimonial moyenne

Pointage sur 150 = 83

Indice patrimonial : 65

Évaluateur :
Jean Lefrançois (tp - Direction des structures)
Date : 12 août 2003

Source : Lefrançois, J. 2003. Évaluation patrimoniale. Pont de Terrebonne sur la route 125 au-dessus de la rivière des Mille Îles. Ministère des Transports du Québec. 15 août 2003.