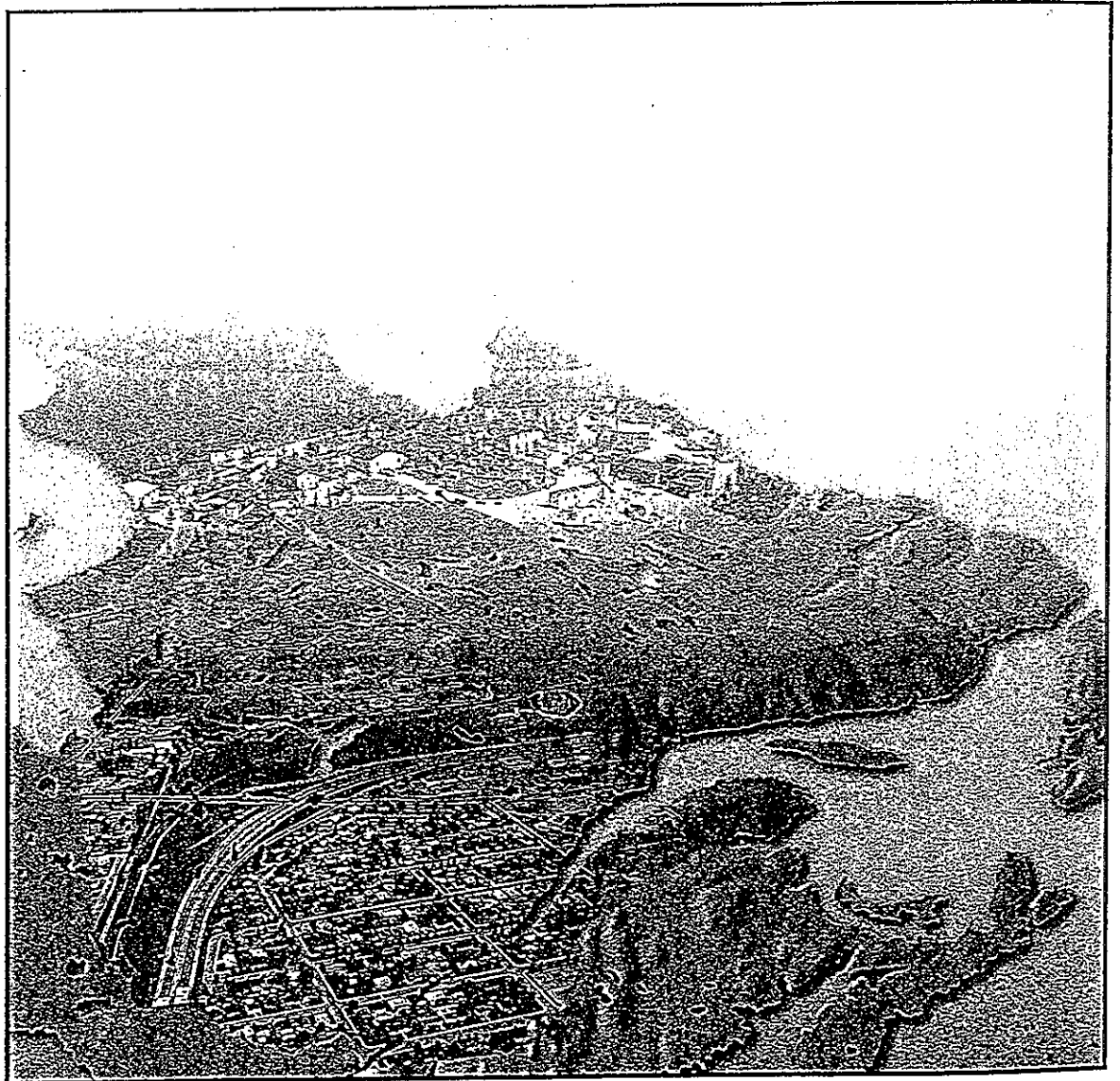
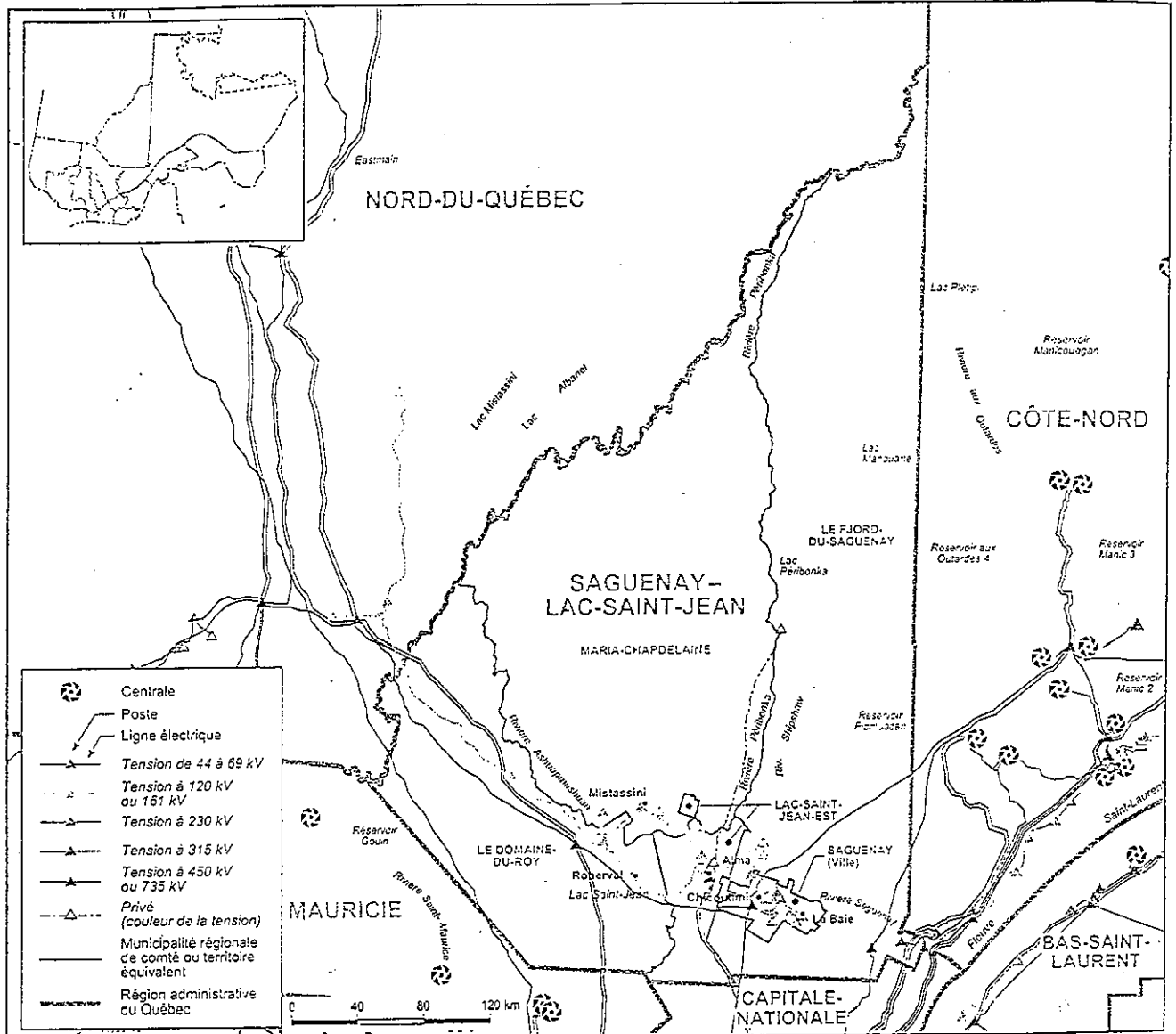


Profil régional des activités d'Hydro-Québec – 2002



Saguenay—Lac-Saint-Jean (02)



Cette carte présente les principales caractéristiques du réseau électrique d'Hydro-Québec.
Source des limites administratives : Ministère des ressources naturelles - SDA, février 2003

Organisation territoriale et population

Organisations municipales à caractère régional*	Population	Proportion dans la région
MRC de Lac-Saint-Jean-Est	52 191	18,5 %
MRC du Domaine-du-Roy	33 232	11,8 %
MRC du Fjord-du-Saguenay	19 865	7,1 %
MRC de Maria-Chapdelaine	27 218	9,7 %
Ville de Saguenay	149 167	53,0 %
Total	281 673	100,0 %

* Municipalités régionales de comté (MRC), municipalités exerçant certaines compétences de MRC et Administration régionale Kativik.

Source : Ministère des Affaires municipales et de la Métropole - Répertoire des municipalités, février 2002

Les installations d'Hydro-Québec

Centrales d'Hydro-Québec

Centrale	Type	Mise en service	Puissance installée
Aucune centrale d'Hydro-Québec			

Source : Direction – Planification de la production, Hydro-Québec Production

Postes de transport

Tension	Nombre
69 kV et moins	1
120 ou 161 kV	15
230 kV	1
315 kV	0
450 kV	0
735 kV	3
Total	20

Source : Direction – Expertise et support technique de transport, Hydro-Québec TransÉnergie

Réseau de transport¹

Lignes à 69 kV et moins	10 km
Lignes à 120 ou 161 kV	467 km
Lignes à 230 kV	90 km
Lignes à 315 kV	158 km
Lignes à 450 kV	115 km
Lignes à 735 kV	981 km
Total	1 821 km

1) Valeurs de kilométrage approximatives au 31 décembre 2002.

Source : Direction – Expertise et support technique de transport, Hydro-Québec TransÉnergie

Propriétés et bâtiments¹ administratifs

Nombre de bâtiments	24
Superficie des bâtiments	22 422 m ²
Superficie des propriétés ²	213 ha

1) Les bâtiments administratifs représentent l'ensemble du parc administratif d'Hydro-Québec en 2002 (locations, propriétés, et emphytéoses).

2) Superficie des propriétés d'Hydro-Québec et de ses filiales en 2002 (1 ha = 10 000 m²).

Sources : Bâtiments — Direction – Immobilier; groupe – Ressources humaines et services partagés ; Superficie des propriétés — Direction – Expertise et support technique de transport, Hydro-Québec TransÉnergie

Réseau de distribution

Lignes aériennes	4 789 km
Lignes souterraines	90 km
Total	4 879 km

Source : Direction – Expertise et support technique du réseau de distribution, vice-présidence – Réseau, Hydro-Québec Distribution

Les installations privées

Centrales privées liées à Hydro-Québec¹

Centrale	Propriétaire	Puissance installée
Chute-Blanchette, c. de la	Elkem Metal Canada	32,0 MW
Dolbeau, c. de	Boralex-Dolbeau	28,8 MW
Saint-Félicien-Donohue, c. de	Produits Forestiers Donohue	28,6 MW
Saint-Félicien, c. de	Centrale thermique Saint-Félicien	23,0 MW
Minashtuk, c.	Société Hydro-Ilnu (1996)	10,0 MW
Chute-Blanche, c. de la	Hydro-Morin (S.E.N.C.)	1,2 MW
Belle-Rivière, c. de la	Société d'énergie Belle-Rivière	0,9 MW
L'Anse-Saint-Jean, c. de	Hydro-Morin	0,4 MW

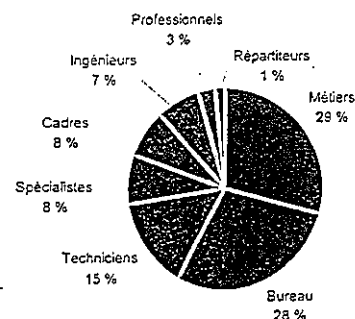
1) Centrales dont une partie ou la totalité de la production est livrée à Hydro-Québec.

Source : Direction – Projets de développement, Hydro-Québec Production

L'effectif d'Hydro-Québec

Effectif travaillant dans la région en 2002 (années-personnes)¹

Groupes d'emplois ²	Effectif permanent	Effectif temporaire	Total ⁶
Bureau	104,3	36,6	140,9
Cadres	37,6	1,3	38,9
Ingénieurs ³	34,3	3,0	37,3
Métiers	135,9	10,3	146,3
Professionnels ⁴	12,2	2,2	14,3
Répartiteurs	6,9	0,0	6,9
Scientifiques	0,0	0,0	0,0
Spécialistes ⁵	36,0	5,1	41,1
Techniciens	62,2	11,3	73,4
Total	429,3	69,8	499,1



1) Les années-personnes représentent la moyenne des employés qui ont travaillé durant l'année.

2) Les groupes d'emplois comprennent les employés « exploitation » et « chantiers ». Les employés des filiales sont exclus de ces statistiques.

3) Les cadres-ingénieurs sont inclus dans le groupe « Cadres ».

4) Le groupe « Professionnels » comprend les secrétaires de direction.

5) Le groupe « Spécialistes » comprend les spécialistes versés.

6) Les totaux sont calculés à partir de leurs composantes non arrondies.

Source : Direction – Relève et développement, groupe – Ressources humaines et services partagés

Profil de la consommation d'électricité

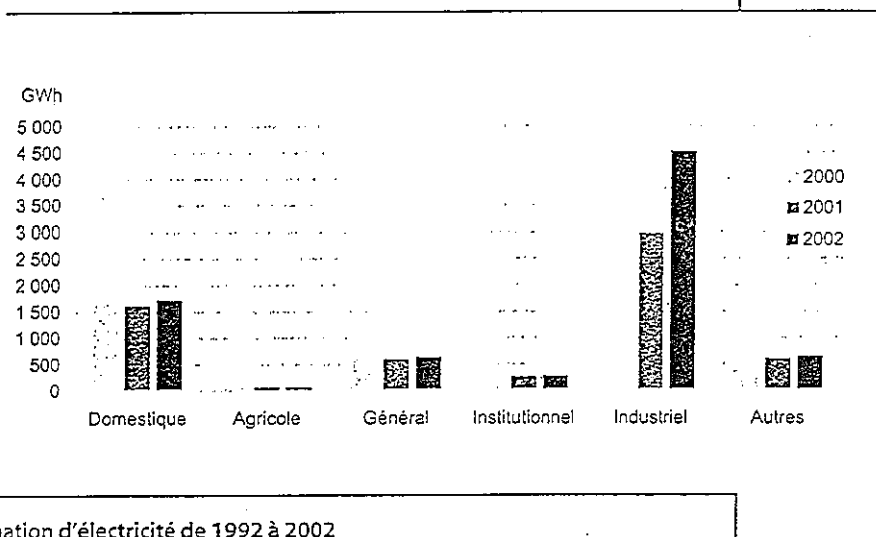
Ventes et revenus d'électricité par catégorie d'usage

	2000		2001		2002		Nombre d'abonnés 2002 ¹
	GWh	M\$	GWh	M\$	GWh	M\$	
Domestique	1 666	101,9	1 631	100,2	1 736	106,0	101 462
Agricole	62	3,7	61	3,7	62	3,8	1 665
Général	618	44,6	606	43,5	645	44,6	8 637
Institutionnel	273	17,6	273	17,4	284	18,0	1 560
Industrie ¹	1 602	64,6	2 984	118,4	4 525	175,0	203
Autres ²	629	30,0	616	27,7	659	31,1	108
Total ³	4 851	262,4	6 170	310,8	7 910	378,5	113 635

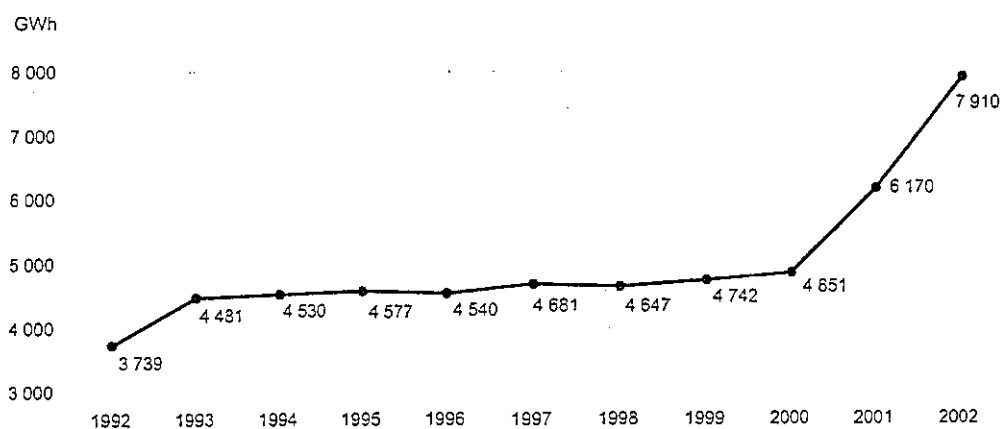
1) Représente le nombre d'abonnés actifs au 31 décembre 2002.

2) La catégorie « Autres » représente l'ensemble des autres usages. On y retrouve les réseaux de distribution municipaux, le transport public ainsi que les services d'éclairage des voies publiques et d'éclairage sentinelle.

3) Les totaux sont calculés à partir de leurs composantes non arrondies.



Accroissement de la consommation d'électricité de 1992 à 2002

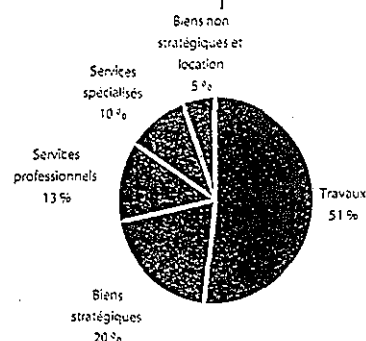


Source : États financiers et comptabilisation, Hydro-Québec Distribution

Contribution d'Hydro-Québec à l'économie régionale

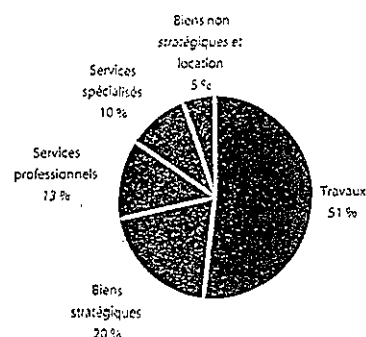
Acquisitions de biens et services dans la région¹

Types de biens et services	Total
Biens stratégiques	31 747 441 \$
Biens non stratégiques et location	5 958 549 \$
Services professionnels	4 605 836 \$
Services spécialisés	3 130 108 \$
Travaux	29 499 387 \$
Total²	74 941 322 \$



Emplois directs soutenus

Types de biens et services	Années-personnes
Biens stratégiques	89
Biens non stratégiques et location	23
Services professionnels	57
Services spécialisés	44
Travaux	225
Total²	439



Biens stratégiques

Ensemble des biens et du matériel achetés par Hydro-Québec et qui sont directement reliés à sa mission de base.

Biens non stratégiques

Ensemble des biens et du matériel achetés par Hydro-Québec qui ne sont pas directement reliés à la mission de base d'Hydro-Québec.

Location de biens

Fait de louer tout bien ou matériel stratégique ou non.

Services professionnels

Catégorie de services (expertise, rapport, plan, etc.) rendus par des spécialistes ayant une formation universitaire ou technique dans un domaine d'activité. Les prestataires de services professionnels possèdent des connaissances particulières et maîtrisent l'application de méthodes et de pratiques correspondant aux règles de l'art de leur domaine d'expertise.

Services spécialisés

Autres services achetés par Hydro-Québec dans le cadre de ses activités d'exploitation, par exemple : entretien de bâtiments, affrètement d'avions, transport spécialisé, élagage, etc.

Travaux

Catégorie de services regroupant les travaux exécutés par de la main-d'œuvre régie par les conventions collectives du domaine de la construction.

1) Montants facturés par les fournisseurs établis dans la région. Mise à jour : 21 février 2003.

2) Le total est calculé à partir de ses composantes non arrondies.

Source : Direction - Acquisition, groupe - Ressources humaines et services partagés

Taxes et frais de location

Taxes payées en 2002¹

Taxes municipales	592 594 \$
Taxes scolaires	75 343 \$
Total	667 937 \$

Location de bâtiments en 2002

Nombre de baux	3
Frais de location payés	1 144 757 \$

1) Ce montant exclut les sommes versées en vertu de l'article 221 de la Loi sur la fiscalité municipale. Hydro-Québec a versé 228 millions de dollars de taxe sur les télécommunications, le gaz et l'électricité (TGE) pour l'ensemble du territoire Québécois en 2002.

Source : Taxes et baux — Direction - Immobilier, groupe - Ressources humaines et services partagés ; TGE — Direction - Comptabilité et contrôle corporatif, vice-présidence - Finances

Contribution d'Hydro-Québec à l'économie régionale (suite)

Initiatives de mise en valeur intégrée en 2002

Type d'initiative	Nombre d'initiatives	Crédits Hydro-Québec	Financement complémentaire	Coût total des travaux
-------------------	----------------------	----------------------	----------------------------	------------------------

Aucune initiative de mise en valeur intégrée en 2002

Source : Direction - Environnement, groupe - Affaires corporatives et secrétariat général

Dons et commandites en 2002

Hydro-Québec a versé un total de 5,4 M\$ en dons et 9,0 M\$ en commandites pour l'ensemble du Québec.

Parmi les événements et organismes soutenus dans la région, mentionnons :

- La Corporation des femmes d'affaires du Saguenay
- La Société d'art lyrique du Royaume
- Le Carnaval-souvenir de Chicoutimi
- Le Théâtre Les Amis de chiffon
- L'Orchestre symphonique du Saguenay

Source : Direction - Communication d'entreprise, groupe - Affaires corporatives et secrétariat général

Visites d'installations en 2002

Installation	Nombre de visiteurs
--------------	---------------------

Aucune installation ouverte au public

Source : Direction - Communication d'entreprise, groupe - Affaires corporatives et secrétariat général

Chaires universitaires

Université/Chaire	Contribution Hydro-Québec en 2002
<i>Université du Québec à Chicoutimi</i> Chaire sur le givrage atmosphérique des équipements des réseaux électriques	200 000 \$

Source : Direction - Communication d'entreprise, groupe - Affaires corporatives et secrétariat général

Interlocuteurs régionaux d'Hydro-Québec

Carminé DE BENEDICTIS
Directeur régional – Laurentides
et directeur – Services à la clientèle

333, boul. Jean-Paul-Hogue
Saint-Antoine-des-Laurentides (Québec) J7Z 6Y3
Téléphone : (450) 565-2100
Télécopieur : (450) 565-2103

Michel DUBÉ
Directeur régional – Montmorency
et directeur – Services à la clientèle

2625, boul. Lebourgneuf
Québec (Québec) G2C 1P1
Téléphone : (418) 845-6868
Télécopieur : (418) 845-6782

Clovis GAGNON
Directeur régional – Manicouagan
et directeur – Production

135, boul. Comeau
Baie-Comeau (Québec) G4Z 3B1
Téléphone : (418) 294-3508
Télécopieur : (418) 294-3426

Normand DIGNARD
Directeur régional – Matapédia
et directeur – Services à la clientèle – Nord-Est

355, boul. Saint-Germain ouest
Rimouski (Québec) G5L 3N2
Téléphone : (418) 724-1158
Télécopieur : (418) 724-1376

Yves LANOIX
Directeur régional – Réseaux autonomes

284, boul. York sud
Gaspé (Québec) G4X 2T9
Téléphone : (418) 368-4400
Télécopieur : (418) 368-4488

Michel MICHAUD
Directeur régional – Saguenay
et directeur – Transport – Nord

1400, rue Manic
Case postale 5020
Chicoutimi (Québec) G7H 5H9
Téléphone : (418) 696-3700
Télécopieur : (418) 696-3961

Louise PELLETIER
Directrice régionale – Mauricie
et directrice – Production – Des Cascades

90, rue Beaumont
La Tuque (Québec) G9X 3P7
Téléphone : (819) 676-4273
Télécopieur : (819) 676-4221

Daniel RIVARD
Directeur régional – La Grande Rivière
et directeur – Production

1095, rue Saguenay
Rouyn-Noranda (Québec) J9X 7B7
Téléphone : (819) 764-5124 poste 4901
Télécopieur : (819) 764-3101

Mark A. SAUCIER
Directeur régional – Montréal
et directeur – Services à la clientèle

8181, av. de l'Esplanade
Montréal (Québec) H2P 2R5
Téléphone : (514) 385-8625
Télécopieur : (514) 385-8720

Agathe SIMARD
Directrice régionale – Richelieu
et directrice – Services à la clientèle

4825, av. Pinard
Saint-Hyacinthe (Québec) J2S 8S7
Téléphone : (450) 774-3560 poste 3019
Télécopieur : (450) 771-3029

Tableau sommaire – 2002

Régions	Abitibi-Témiscamingue (08)	Bas-Saint-Laurent (01)	Capitale-Nationale (03)	Centre-du-Québec (17)	Chaudière-Appalaches (12)	Côte-Nord (09)	Estrie (05)
Données générales							
Population	148 521 2,0 %	201 765 2,7 %	652 263 8,7 %	222 032 3,0 %	390 765 5,2 %	99 693 1,3 %	293 189 3,9 %
Superficie (en km ²)	64 903 4,3 %	22 405 1,5 %	19 286 1,3 %	6 930 0,5 %	15 118 1,0 %	300 282 19,7 %	10 188 0,7 %
Installations d'Hydro-Québec							
Nombre de centrales ¹	6	3	1	4	0	18	1
Puissance installée (en MW) ²	629,4	13,0	21,6	1 148,2	0,0	8 963,3	1,6
Kilométrage de lignes de transport d'électricité ³	1 585	1 726	2 660	1 150	1 701	4 848	876
Kilométrage de lignes de distribution d'électricité ⁴	5 207	6 475	7 177	5 589	10 100	2 395	6 489
Nombre de postes de transport	22	27	29	19	37	44	24
Nombre de bâtiments administratifs ⁵	33	32	27	9	16	67	3
Superficie des propriétés (en hectares) ⁶	284	228	1 225	1 436	580	424	296
L'effectif d'Hydro-Québec							
Effectif travaillant dans la région ⁷	570,3	483,8	1 493,5	1 143,8	368,3	1 176,8	121,8
Profil de la consommation d'électricité							
Nombre d'abonnés ⁸	74 696	110 587	337 087	114 745	198 714	43 495	78 305
Consommation d'électricité (en GWh) ^{9,13}	4 699	4 346	16 713	12 041	6 135	11 400	7 332
Revenus de ventes d'électricité (en M\$) ^{10,13}	230,2	231,7	797,2	442,6	372,3	342,9	330,6
Contribution à l'économie régionale							
<i>Acquisitions de biens et services</i>							
– Montants facturés (en M\$) ^{11,13}	29,61	7,58	104,29	59,23	54,98	81,87	8,44
– Emplois directs soutenus ¹³ (en années-personnes)	241	65	788	445	453	693	78
<i>Taxes payées et location de bâtiments</i>							
– Taxes municipales (en k\$) ^{12,13}	676,2	469,8	2 433,8	333,7	819,5	1 287,8	246,8
– Taxes scolaires (en k\$) ¹³	95,6	85,9	207,8	64,8	106,6	280,9	50,6
– Frais de location de bâtiments (en k\$) ¹³	321,3	674,3	2 136,7	24,2	1 228,7	264,4	24,6
<i>Initiatives de mise en valeur intégrée</i>							
– Crédits accordés par Hydro-Québec (en k\$)	3,2	0,0	0,0	0,0	0,0	3 388,3	6,3

1) Le dénombrement inclut une centrale en construction et les centrales des réseaux autonomes.

2) Puissance installée des centrales en exploitation.

3) Valeurs approximatives au 31 décembre 2002.

4) Certaines informations ont fait l'objet de traitements dans le but d'assurer une adéquation entre les territoires d'Hydro-Québec et les régions administratives du Québec. Il peut subsister certains écarts entre les données de ce document et d'autres publications de l'entreprise.

5) Les bâtiments administratifs représentent l'ensemble du parc administratif d'Hydro-Québec en 2002 (locations, propriétés, et emphytéoses).

6) Superficie des propriétés d'Hydro-Québec et de ses filiales en 2002.

7) L'effectif est exprimé en années-personnes et représente la moyenne des employés qui ont travaillé durant l'année. Le total inclut 147,7 années-personnes qui n'ont pu être réparties entre les différentes régions administratives. Les employés des filiales d'Hydro-Québec sont exclus.

Gaspésie—Îles-de-la-Madeleine (11)	Lanaudière (14)	Laurentides (15)	Laval (13)	Mauricie (04)	Montréal (16)	Montréal (06)	Nord-du-Québec (10)	Outaouais (07)	Saguenay—Lac-Saint-Jean (02)	Total
98 906	404 987	485 012	359 627	259 937	1 335 264	1 853 488	39 654	328 432	281 673	7 455 208
1,3 %	5,4 %	6,5 %	4,8 %	3,5 %	17,9 %	24,9 %	0,5 %	4,4 %	3,8 %	100,0 %
20 938	13 528	21 558	245	39 755	11 114	504	840 178	32 842	104 036	1 523 810
1,4 %	0,9 %	1,4 %	0,0 %	2,6 %	0,7 %	0,0 %	55,1 %	2,2 %	6,8 %	100,0 %
2	0	2	1	12	4	0	22	6	0	82
68,4	0,0	762,0	48,3	1 662,3	2 667,4	0,0	16 046,6	628,6	0,0	32 660,7
1 129	950	1 780	225	2 155	2 294	323	6 357	734	1 821	32 314
2 747	6 517	10 163	1 848	4 462	15 921	7 106	1 709	8 322	4 879	107 106
21	20	28	8	29	70	36	39	32	20	505
16	9	34	3	60	94	82	179	7	24	695
280	458	1 939	742	915	1 710	410	189	1 594	213	12 923
251,0	234,0	1 078,4	238,9	1 041,3	2 914,3	8 159,8	926,0	544,7	499,1	21 393,5
51 604	185 886	256 607	152 996	143 014	612 210	927 125	15 448	170 289	113 635	3 586 443
1 447	5 265	6 979	4 373	7 736	25 875	28 850	1 312	5 853	7 910	158 266
87,6	317,7	429,4	271,4	376,9	1 366,3	1 724,5	64,9	304,0	378,5	8 068,7
3,02	35,12	80,15	73,95	75,99	256,95	677,34	10,77	14,50	74,94	1 648,71
27	296	571	613	662	1 532	5 147	102	97	439	12 250
196,7	260,1	1 023,6	1 142,4	1 588,7	3 449,1	13 478,9	3 767,1	896,7	592,6	32 663,6
34,2	49,0	144,9	92,5	196,0	599,6	628,2	520,9	119,4	75,3	3 352,4
0,0	363,7	4 423,7	0,0	2 208,3	1 772,1	21 630,2	533,3	3 152,4	1 144,8	39 902,8
0,0	30,0	0,0	0,0	0,0	0,0	0,0	0,0	0,0	0,0	3 427,9

- 8) Nombre d'abonnés actifs au 31 décembre 2002.
9) La consommation n'inclut pas les ventes réalisées à l'extérieur du Québec ni les ventes aux réseaux voisins québécois.
10) Le revenu total ne comprend pas l'impact lié à l'utilisation d'instruments dérivés qui atténuent les effets de la fluctuation du prix de l'aluminium sur le produit des ventes pour le secteur industriel. Par contre, le revenu total inclut un montant de 1,8 million de dollars de revenus de services complets d'éclairage des voies publiques : ce montant ne peut être réparti entre les différentes régions administratives.
11) Montants facturés par les fournisseurs établis dans la région en 2002.
12) Ce montant exclut les sommes versées en vertu de l'article 221 de la Loi sur la fiscalité municipale. Hydro-Québec a versé 228 millions de dollars de taxe sur les télécommunications, le gaz et l'électricité (TGE) pour l'ensemble du territoire québécois en 2002.
13) Le total est calculé à partir de ses composantes non arrondies.