

# Mémoire au BAPE

Société de conservation des Îles-de-la-Madeleine

# 2013

297

P

NP

DM10

Les effets liés à l'exploration et l'exploitation des ressources naturelles sur les nappes phréatiques aux Îles-de-la-Madeleine, notamment ceux liés à l'exploration et l'exploitation gazière



Mémoire au BAPE concernant les effets liés à l'exploration et l'exploitation des ressources naturelles sur les nappes phréatiques aux Îles-de-la-Madeleine, notamment ceux liés à l'exploration et l'exploitation gazière.



**Société de conservation des  
Îles-de-la-Madeleine  
397-A, ch. Principal  
Cap-aux-Meules (Qc)**

Rédaction : Véronique Déraspe et Natalia Porowska

Révision et correction : Carole Leblanc et Damien Turbide

14 juin 2013

## Sommaire

Présentation de la Société de conservation des Îles-de-la-Madeleine.....	3
Compréhension sommaire du rapport de l’UQAR et du mandat du BAPE .....	3
Introduction .....	4
Retour sur le rapport de l’UQAR.....	5
Préoccupation pour la nappe phréatique.....	5
Préoccupations plus larges – sites de forage proposés et vulnérabilité des écosystèmes adjacents .....	6
Une approche écosystémique .....	14
Inquiétudes non abordées.....	14
Recommandations et requêtes .....	15
Références .....	16
Annexe 1 – Cartographie des terrains protégés par la Société de conservation des Îles-de-la-Madeleine (les limites des terrains sont en rouge).....	22
Annexe 2 : Liste des espèces à statut particulier présentées dans le mémoire .....	28
Figure 1 Zone d’intérêt pour l'exploration du gaz naturel aux Îles de la Madeleine .....	7
Figure 2 Zones d’intérêt pour l'exploration du gaz naturel aux Îles de la Madeleine et habitat de l’Aster du golfe Saint-Laurent (espèce menacée au Québec ainsi qu’au Canada) .....	8
Figure 3 Zone d’intérêt pour l'exploration du gaz naturel aux Îles de la Madeleine et habitat du Pluvier siffleur (espèce menacée au Québec et en voie de disparition au Canada) .....	8
Figure 4 Zone d’intérêt pour l'exploration du gaz naturel aux Îles de la Madeleine et habitat du Bécasseau maubèche (espèce susceptible d’être menacée ou vulnérable (SDMV) au Québec et en voie de disparition au Canada) .....	9
Figure 5 Zones d’intérêt pour l'exploration du gaz naturel aux Îles de la Madeleine et habitat de la Sterne de Dougall (espèce menacée au Québec et en voie de disparition au Canada) .....	9
Figure 6 Zone d’intérêt pour l'exploration du gaz naturel aux Îles de la Madeleine et sites où l’Halénie défléchie a été observée (espèce SDMV au Québec) .....	10
Figure 7 Zone d’intérêt pour l'exploration du gaz naturel aux Îles de la Madeleine et sites où le Bident différent a été identifié (espèce SDMV au Québec).....	10
Figure 8 Zone d’intérêt pour l'exploration du gaz naturel aux Îles de la Madeleine et observations historiques du Hibou des marais (espèce SDMV au Québec et préoccupante au Canada) .....	11
Figure 9 Zone d’intérêt pour l'exploration du gaz naturel aux Îles de la Madeleine et habitat du Bruant de Nelson (espèce SDMV au Québec) .....	11
Figure 10 Zone d’intérêt pour l'exploration du gaz naturel aux Îles de la Madeleine et historique d’observation du Rôle jaune (espèce menacée au Québec et préoccupante au Canada) (observations ponctuelles) .....	12
Figure 11 Zone d’intérêt pour l'exploration du gaz naturel aux Îles de la Madeleine et héronnière du Grand-Ruisseau .	12
Figure 12 Zone d’intérêt pour l'exploration du gaz naturel aux Îles de la Madeleine et tous les habitats et sites d’observation pour les espèces mentionnées ci-dessus .....	13

## Présentation de la Société de conservation des Îles-de-la-Madeleine

La Société de conservation des Îles-de-la-Madeleine (SCÎM) est un organisme à but non lucratif qui regroupe les efforts de gens soucieux de transmettre aux générations futures la beauté et la richesse des espèces d'importance et des espaces naturels des Îles-de-la-Madeleine.

Elle a pour mission de protéger les sites naturels abritant des espèces et des espaces d'intérêt écologique aux Îles de la Madeleine, en plus de veiller au maintien ainsi qu'au développement des activités humaines valorisant, sans la compromettre, la richesse du milieu naturel.

Depuis sa création en 1997, l'organisme a fait l'acquisition de vingt-sept (27) terrains, a reçu en dons huit (8) terrains puis a signé quatre (4) ententes de conservation avec des propriétaires différents. L'ensemble de ce réseau, protégé à perpétuité par l'organisme, est présenté dans l'annexe 1 du présent document. L'organisme participe également à diverses tables de concertation, en plus de rédiger divers mémoires sur les enjeux énergétiques, environnementaux, ou encore sur la circulation des véhicules hors route. La SCÎM collabore aussi à certains plans de rétablissement d'espèces en péril et à la réalisation d'inventaires d'espèces à statut précaire et de colonies d'oiseaux marins. Une série de visites des milieux naturels de l'archipel a également permis à la SCÎM de préparer deux(2) plans de protection permettant de déterminer les sites ciblés pour la conservation dans les années à venir.

En tant qu'organisme œuvrant dans le domaine de l'environnement, la SCÎM porte attention aux différents projets locaux impliquant l'exploration et l'exploitation des hydrocarbures et siège sur la Table de concertation sur les hydrocarbures des Îles, désignée comme l'interlocuteur privilégié du gouvernement dans ce domaine pour les projets touchant le Golfe du Saint-Laurent. En effet les recommandations que nous adopterons localement auront un impact indéniable, sur la santé de notre milieu de vie. Le respect et la protection de l'environnement ne doivent pas se concevoir en vase clos mais bien par le biais d'une approche écosystémique à plusieurs variables. C'est en suivant cette voie que la SCÎM oriente son argumentaire dans le cadre des présentes audiences publiques du BAPE concernant les effets liés à l'exploration et l'exploitation des ressources naturelles sur les nappes phréatiques aux Îles-de-la-Madeleine, notamment ceux liés à l'exploration et l'exploitation gazière.

## Compréhension sommaire du rapport de l'UQAR et du mandat du BAPE

L'actuel mandat du BAPE, et le rapport d'étude sur lequel il est basé, propose de « *faire l'état de situation des nappes phréatiques aux Îles-de-la-Madeleine, de cerner les impacts potentiels de l'exploration et de l'exploitation des ressources naturelles sur ces nappes phréatiques et de déterminer les mesures de prévention et de protection à prendre* », en réponse aux « *inquiétudes [de la population] à l'égard des effets potentiels des activités d'exploration et possiblement d'exploitation des ressources naturelles aux Îles-de-la-Madeleine, notamment sur les nappes phréatiques* »<sup>1</sup>. Rappelons que ce mandat a été modifié par le gouvernement Marois, afin d'inclure spécifiquement les ressources gazières potentielles du territoire des Îles de la Madeleine. Cependant, les ressources naturelles sont exploitées depuis des décennies aux Îles et nul n'a, entre temps, douté de la capacité des instances locales à les gérer. Il nous semble que ce mandat ne répond pas entièrement aux demandes de la municipalité, ni à celles de la population, et que la Commission devrait inclure les enjeux plus larges de la mise en valeur des hydrocarbures aux Îles de la Madeleine dans son analyse. Nous prenons donc la liberté de souligner plusieurs de ces enjeux et impacts potentiels dans le mémoire, dans la mesure où cela reflète la mission de la Société de conservation des Îles.

---

<sup>1</sup> MDDEFP. 2011 Exploration et exploitation des ressources naturelles aux Îles-de-la-Madeleine - Le BAPE aura le mandat de tenir des audiences publiques. Site Web du MDDEFP, Communiqués de presse. [En ligne] [www.mddefp.gouv.qc.ca/infuseur/communiquer.asp?no=2015](http://www.mddefp.gouv.qc.ca/infuseur/communiquer.asp?no=2015). Site Web consulté le 27 mai 2013.

## Introduction

La SCÎM ne possède pas d'expertise en termes de gestion de la nappe phréatique, des eaux potables et nul en son sein n'est hydrogéologue ou ingénieur. En revanche, l'équipe comprend trois biologistes, une agente en environnement, un artisan et un intervenant social.

L'intervention qui suit se fera donc d'une perspective de la conservation des milieux fragiles et significatifs pour l'intégrité socioécologique de l'archipel madelinot. Ainsi, nous amorcerons l'argumentaire à partir du libellé formulé par le Ministre du Développement Durable, de l'Environnement, de la Faune et des Parcs (MDDEFP), soit *Les effets liés à l'exploration et l'exploitation des ressources naturelles sur les nappes phréatiques aux îles-de-la-Madeleine, notamment ceux liés à l'exploration et l'exploitation gazière.*

Dans un premier temps, après avoir fait un bref retour sur certains points forts et faibles du rapport de l'UQAR, nous exprimerons nos inquiétudes et nos appréhensions face aux impacts potentiels de l'exploration et de l'exploitation des ressources gazières sur les réserves d'eau douce locales.

En second lieu, dans une approche écosystémique, nous tenterons d'élargir notre argumentaire de manière à y intégrer l'ensemble des composantes faisant partie d'un écosystème soumis à une activité comme l'exploration et l'exploitation gazière. Nous exposerons ainsi ce qui selon nous constitue, du point de vue de la protection de l'intégrité écologique des milieux, les réels enjeux de l'implantation d'une industrie très lourde et intrusive dans un milieu fragile, fragmenté et exigu comme notre territoire.

## Retour sur le rapport de l'UQAR

Nous souhaitons profiter de ce mémoire pour appuyer certains points soulevés par le rapport de l'UQAR (Chaillou et al. 2012). En revanche, nous souhaitons faire part à la Commission des lacunes que nous avons identifiées.

Quelques points positifs du rapport :

- L'importance des eaux douces souterraines ;
- La fragilité de l'équilibre entre l'interface d'eau douce et d'eau salée ;
- La dynamique du milieu ;
- Les impacts des changements climatiques ;
- Les exemples de ce qui se fait ailleurs.

*« La gestion intégrée des écosystèmes et des ressources naturelles constitue par conséquent un élément essentiel pour la préservation de notre planète. »*

Source :  
The Ramsar Convention on Wetlands

Quelques points négatifs ou lacunes du rapport :

- La pauvreté d'information liée aux aspects écologiques et naturels de l'archipel madelinot ;
- L'absence de références quant aux zones de conservation ;
- L'absence de références tirées du Plan stratégique intégré en environnement d'Attention Fragiles, qui constitue une analyse poussée des enjeux environnementaux sur l'archipel et de leur intégration dynamique dans le contexte social et économique de la communauté à partir des intervenants locaux ;
- L'absence de mention du caractère fragile et fragmenté de l'archipel, qui en sont des traits caractéristiques, voir déterminants, relevés dans l'ensemble de la littérature touchant à l'archipel madelinot ;
- L'absence d'information concernant les espèces à statut particulier, qui font pourtant l'objet de lois et de règlements ;
- L'absence d'information concernant la dynamique entre les eaux souterraines et les zones humides.

Il est tout à fait vrai de souligner que la ressource en eau douce est d'une importance capitale aux Îles. Non seulement pour la qualité de vie de ses résidents et pour la santé économique de la communauté, mais également pour l'intégrité des écosystèmes à l'intérieur des milieux humides<sup>2</sup> environnants. Il est toutefois surprenant de constater que le Ministère du Développement Durable, de l'Environnement, de la Faune et des Parcs (MDDEFP) soit le mandataire d'un rapport qui ne traite que du bout des lèvres des enjeux écologiques liés à la mise en valeur des ressources gazières.

### Préoccupation pour la nappe phréatique

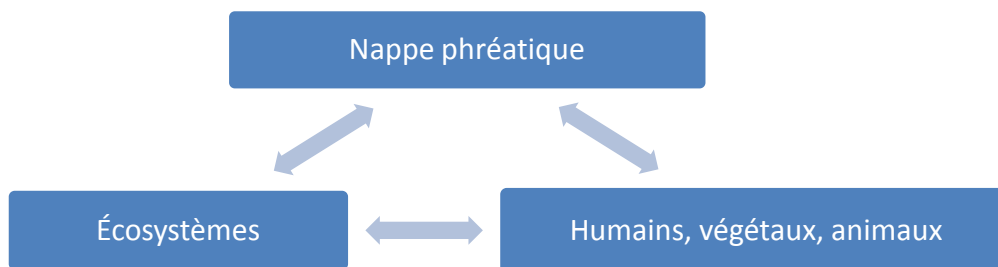
Tel que souligné dans le rapport de l'UQAR et reconnu par l'ensemble des intervenants dans le processus d'audiences publiques, la protection de la qualité de l'eau potable est un enjeu d'une grande importance aux îles de la Madeleine, en raison de son caractère irremplaçable. Cependant, l'importance des interactions, l'interdépendance serrée entre les écosystèmes et la qualité des eaux souterraines sont rarement reconnues dans le rapport comme étant un facteur déterminant pour le maintien de l'intégrité de ces écosystèmes. Il nous semble que cela sous-estime le défi à relever advenant le cas d'une contamination de la nappe phréatique. Les impacts n'en seraient pas seulement économiques mais aussi économiques et sociaux.

<sup>2</sup> Définition d'un milieu humide : Les milieux humides comprennent des zones recouvertes, en saison ou de façon permanente, d'eau peu profonde et des zones où la nappe phréatique est proche de la surface ou y affleure; on y trouve des sols saturés d'eau ainsi que des plantes hydrophiles ou tolérantes à l'eau. (Référence : Intervenir dans les terres humides, Environnement Canada, pour la région de l'Ontario, 18 pages). Site web consulté le 3 juin 2013. [http://www.google.ca/url?sa=t&rct=j&q=&esrc=s&frm=1&source=web&cd=8&ved=0CGIQFjAH&url=http%3A%2F%2Fwww.ec.gc.ca%2FPublications%2F057ADB6-A4BB-4D94-A0A9-3AF4FF36F353%25CIntervenir\\_dans\\_les\\_terres\\_humides.pdf&ei=2N6tUeDJNYakrQG6goGIBw&usq=AFQjCNEkBz2EoCpH9II YYPVXXXbdXa5jAg&sig2=RmLv\\_YUw11pjPN3k1OvA6A](http://www.google.ca/url?sa=t&rct=j&q=&esrc=s&frm=1&source=web&cd=8&ved=0CGIQFjAH&url=http%3A%2F%2Fwww.ec.gc.ca%2FPublications%2F057ADB6-A4BB-4D94-A0A9-3AF4FF36F353%25CIntervenir_dans_les_terres_humides.pdf&ei=2N6tUeDJNYakrQG6goGIBw&usq=AFQjCNEkBz2EoCpH9II YYPVXXXbdXa5jAg&sig2=RmLv_YUw11pjPN3k1OvA6A)

Jetons un bref coup d'œil à la question adressée au président de la commission par M. Yves Martinet dans le cadre de la séance du 16 mai 2013<sup>3</sup> en soirée : « À vos yeux, les nappes d'eau souterraine constituent des écosystèmes? ». Monsieur Ouellet (MDDEFP), à qui la question est redirigée, répond en résumé que l'eau souterraine est l'une des composantes qui soutiennent les écosystèmes et qui contribuent à leur qualité. Mais cette réalité n'est pas reflétée dans le rapport. Ce dernier semble seulement l'effleurer dans le premier chapitre (c-1, 1.4.5) : « de nombreux écosystèmes [en] sont directement ou indirectement tributaires [...] ». Par conséquent, on omet de mentionner qu'à leur tour, les écosystèmes sont les piliers de NOTRE qualité de vie. C'est inhérent et le principe n'est pas nouveau.

D'ailleurs, un document provenant de la 8<sup>e</sup> session de la Conférence des Parties contractantes à la Convention de Ramsar (COP8, Espagne, 2002)<sup>4</sup> souligne que les interactions entre la nappe phréatique et les milieux humides ne se limitent pas qu'au rôle de recharge et de stockage des eaux par les zones humides mais également du rôle de la nappe phréatique pour le maintien de l'intégrité écologique d'un milieu humide. Il souligne également que les eaux souterraines soutiennent divers écosystèmes qui, en échange, fournissent toute une gamme de services aux habitants. Notion importante écrite dans ce document : « La gestion intégrée des écosystèmes et des ressources naturelles constitue par conséquent un élément essentiel pour la préservation de notre planète. » Vu sous cet angle, l'on ne peut qu'entrevoir la somme des répercussions qu'aurait une altération de la qualité des eaux souterraines et l'on ne peut constater que même avec les alternatives à l'utilisation des eaux douces souterraines proposées au chapitre 5 (c-5, 5.1), le principe de précaution au maintien de l'intégrité des écosystèmes soutenus par ces eaux n'est pas vraiment honoré.

La figure ci-dessous illustre les interactions entre les trois composantes décrites précédemment.



### Préoccupations plus larges – sites de forage proposés et vulnérabilité des écosystèmes adjacents

Nous souhaitons à ce point vous entretenir sur les caractéristiques particulières de la zone d'intérêt pour l'exploration du gaz naturel aux Îles-de-la-Madeleine par Gastem et des cinq cibles potentielles de forage (modifiée de Madelin'Eau 2001) (rapport de l'UQAR, c-4, 4.5, Figure 4.20) ; qui à leur tour se retrouvent à l'intérieur des deux secteurs d'intérêt identifiés par le groupe Madelin'Eau (rapport de l'UQAR, c-4, 4.5, Figure 4.21).

Pour ce faire, nous avons grossièrement superposé, avec les moyens dont nous disposons, les sites ciblés par Gastem, les zones identifiées par Madelin'Eau et, un à un, les habitats d'espèces à statut particulier. Retenons que certaines de ces espèces, comme l'Aster du golfe Saint-Laurent ou le Pluvier siffleur, ne se retrouvent au Québec qu'aux îles de la Madeleine.

<sup>3</sup> Transcription écrite de la séance de la soirée du 16 mai 2013, 297<sup>e</sup> ligne.

<sup>4</sup> Lignes directrices pour la gestion des eaux souterraines en vue de maintenir les caractéristiques écologiques des zones humides (Résolution IX.1 Annexe C ii). Page web consultée le 4 juin 2013 : [http://www.ramsar.org/cda/fr/ramsar-documents-guidelines-guidelines-for-the-20845/main/ramsar/1-31-105%5E20845\\_4000\\_1\\_\\_](http://www.ramsar.org/cda/fr/ramsar-documents-guidelines-guidelines-for-the-20845/main/ramsar/1-31-105%5E20845_4000_1__)



L'information contenue dans ces cartes provient des travaux de recherche faits par la SCÎM pour la rédaction de son Plan de protection et de mise en valeur des habitats fauniques des Îles-de-la-Madeleine (volet II, 2012), du Centre de données sur le patrimoine du Québec (CDPNQ), des observations du Club d'ornithologie des Îles, des divers plans de conservation, programmes de rétablissement et plans d'action en plus des multiples documents de référence portant sur la faune et la flore des Îles.

Le fond des cartes utilisé représente la zone d'intérêt pour le forage et il inclut les secteurs ciblés par la compagnie d'exploration Gastem. On y voit la portion nord de l'île de Cap-aux-Meules ainsi que l'île de Havre-aux-Maisons. Ce schéma comprend une bande verte de 200 mètres qui représente l'aire optimale pour l'exploration, ainsi qu'un corridor élargi de 600 mètres, en rose, tous deux situés au nord de la limite du dôme de sel. Les cercles numérotés de 1 à 5 représentent les cibles potentielles de Gastem. Nous tenterons donc d'illustrer la proximité d'habitats essentiels pour les espèces à statut précaire et la vulnérabilité des secteurs ciblés.

Figure 1 Zone d'intérêt pour l'exploration du gaz naturel aux îles de la Madeleine

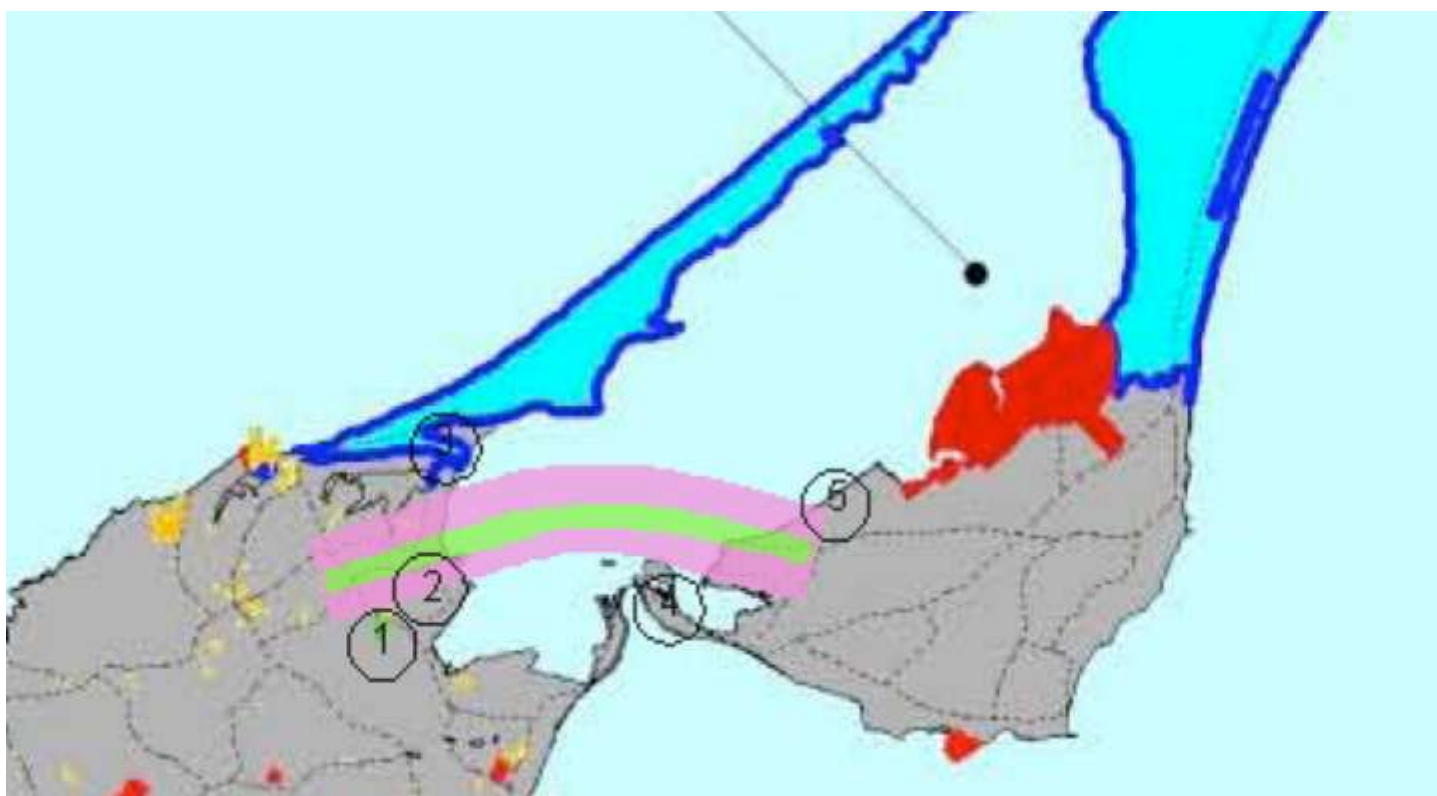


Figure 2 Zones d'intérêt pour l'exploration du gaz naturel aux Îles de la Madeleine et habitat de l'Aster du golfe Saint-Laurent (espèce menacée au Québec ainsi qu'au Canada)

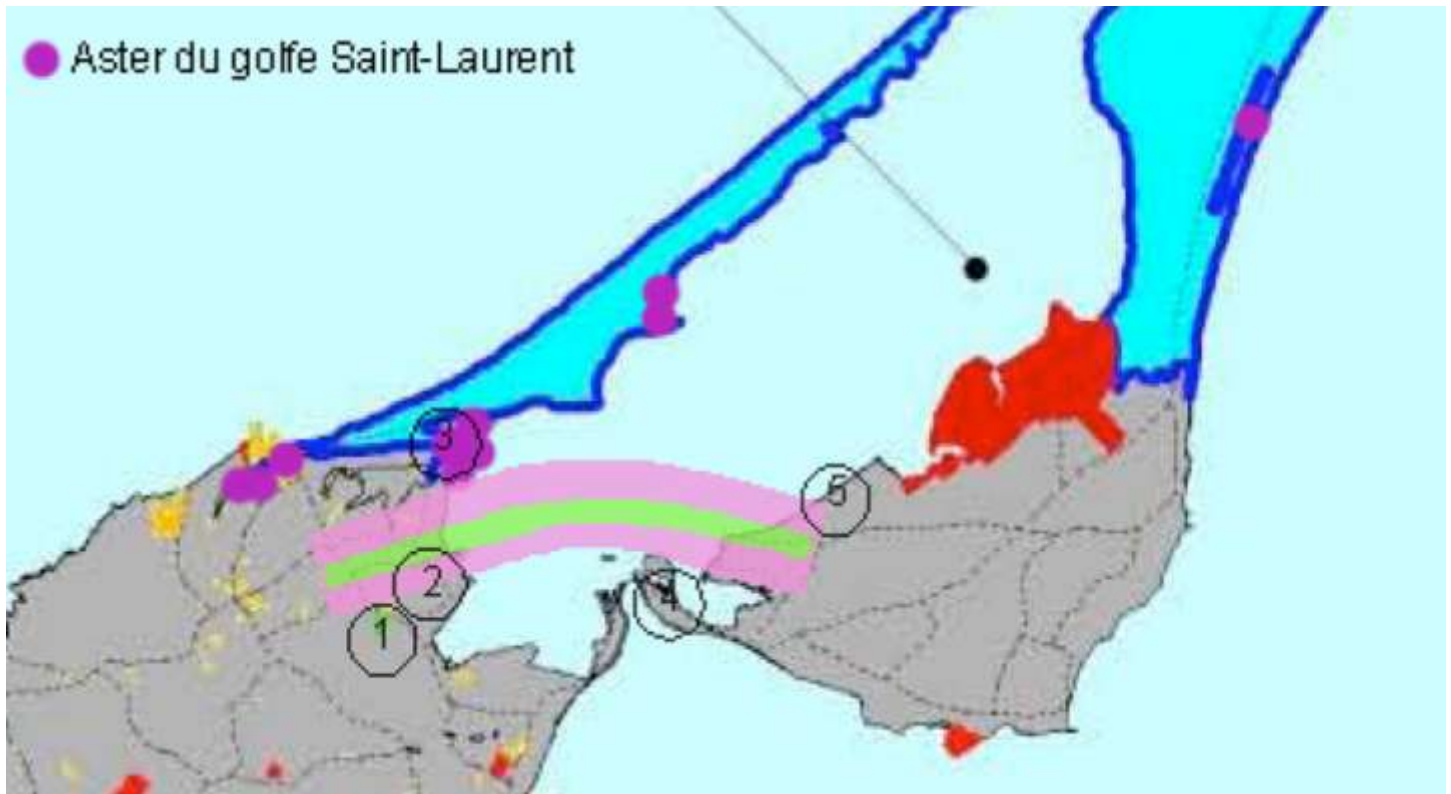


Figure 3 Zone d'intérêt pour l'exploration du gaz naturel aux Îles de la Madeleine et habitat du Pluvier siffleur (espèce menacée au Québec et en voie de disparition au Canada)

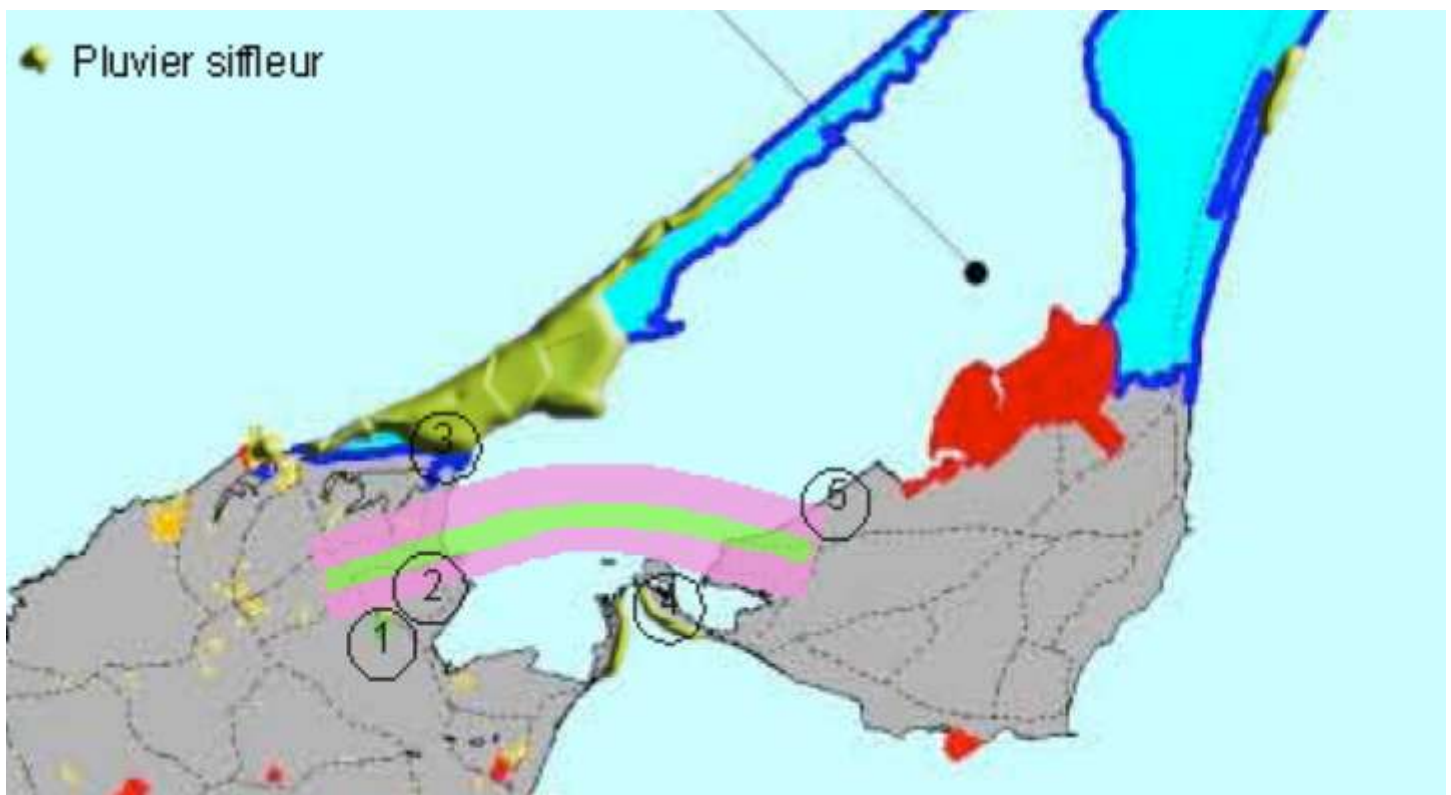




Figure 4 Zone d'intérêt pour l'exploration du gaz naturel aux Îles de la Madeleine et habitat du Bécasseau maubèche (espèce susceptible d'être menacée ou vulnérable (SDMV) au Québec et en voie de disparition au Canada)

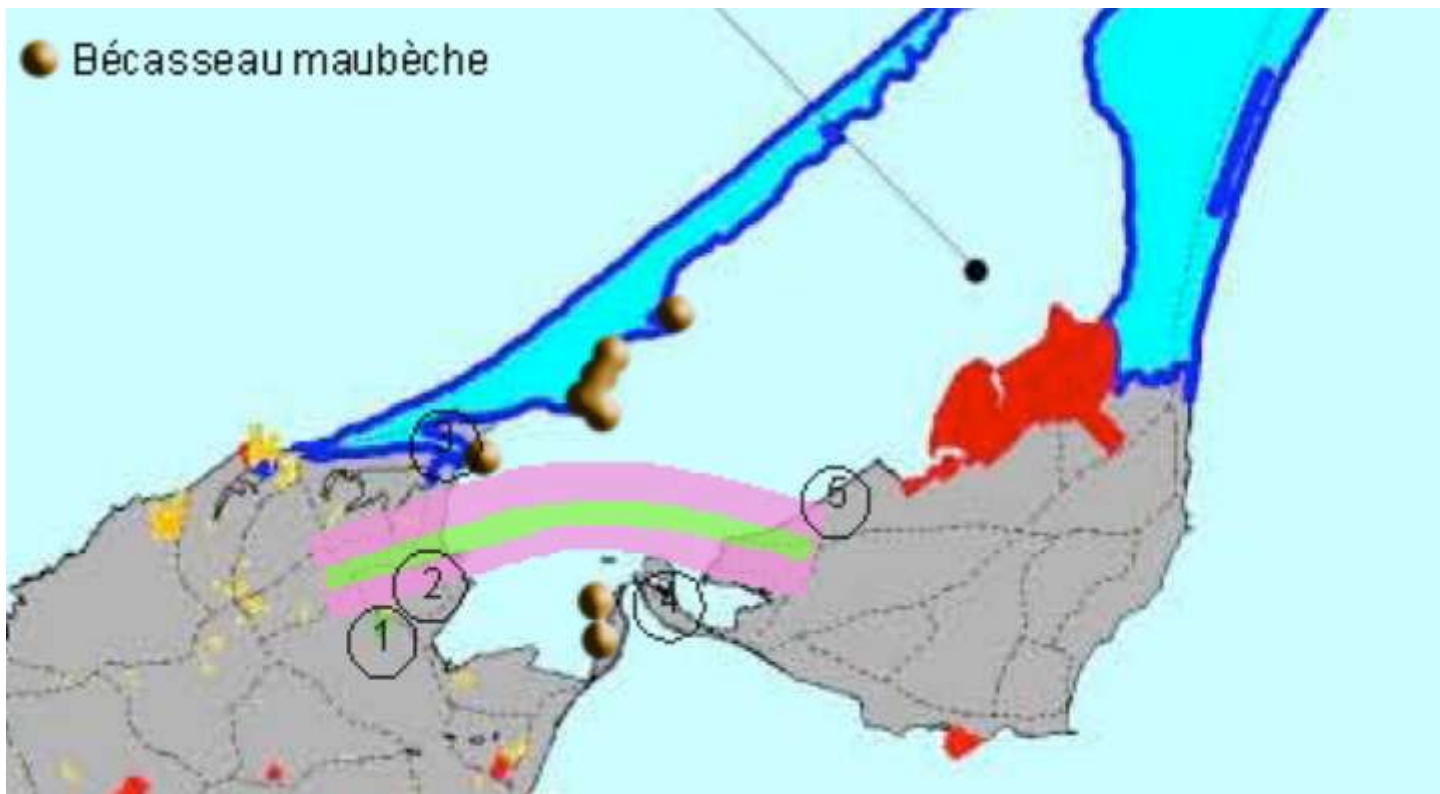


Figure 5 Zones d'intérêt pour l'exploration du gaz naturel aux Îles de la Madeleine et habitat de la Sterne de Dougall (espèce menacée au Québec et en voie de disparition au Canada)

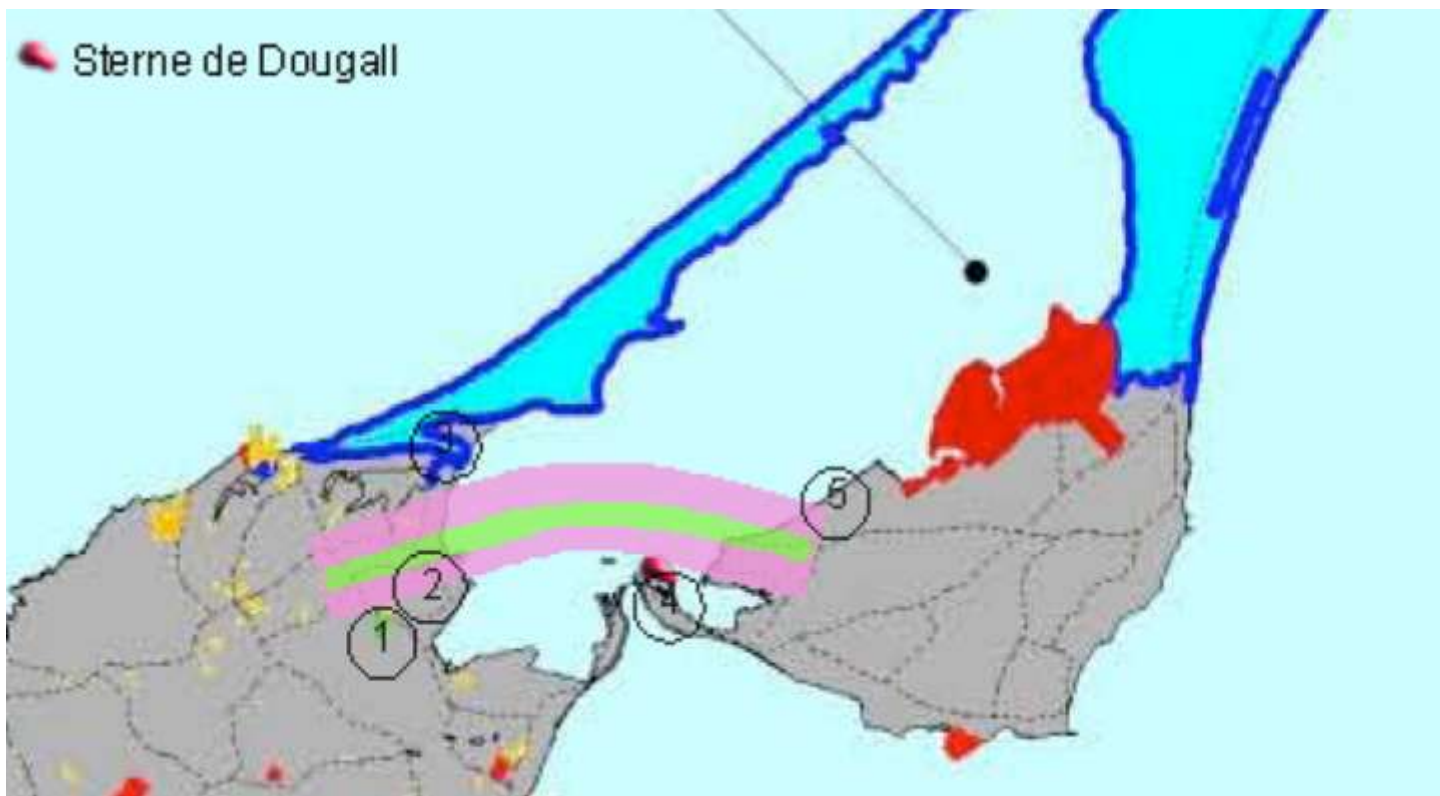


Figure 6 Zone d'intérêt pour l'exploration du gaz naturel aux Îles de la Madeleine et sites où l'Halénie défléchie a été observée (espèce SDMV au Québec)

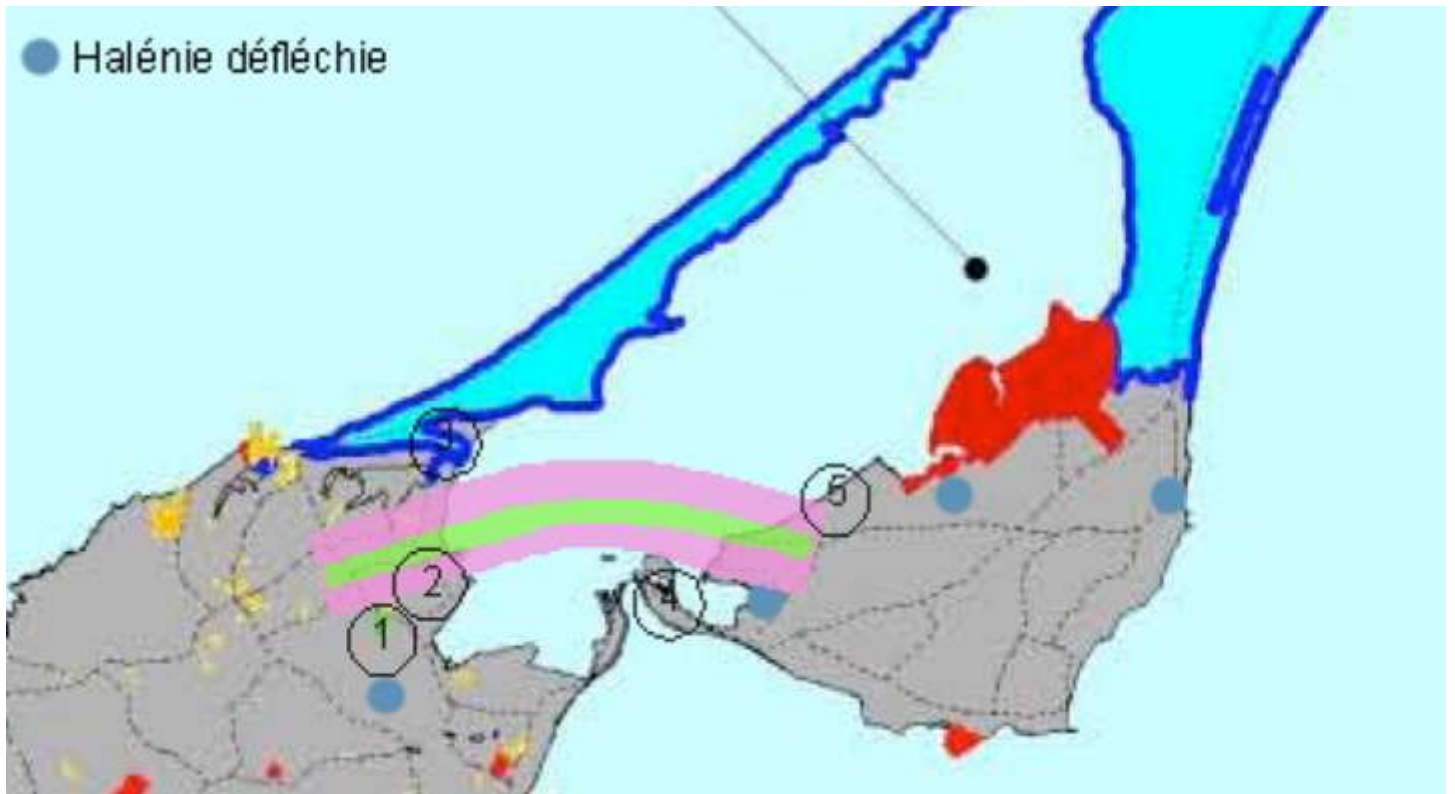


Figure 7 Zone d'intérêt pour l'exploration du gaz naturel aux Îles de la Madeleine et sites où le Bident différent a été identifié (espèce SDMV au Québec)

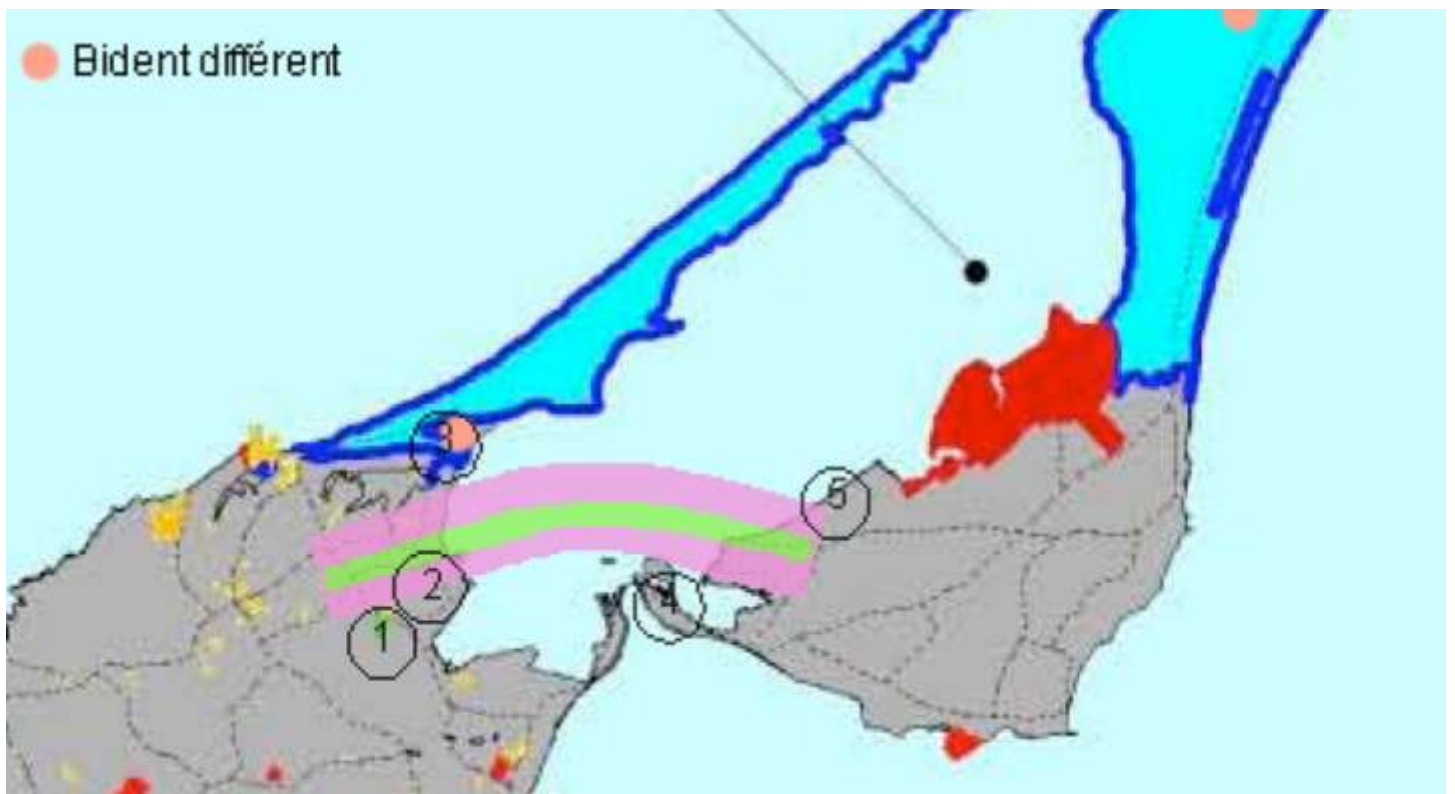


Figure 8 Zone d'intérêt pour l'exploration du gaz naturel aux Îles de la Madeleine et observations historiques du Hibou des marais (espèce SDMV au Québec et préoccupante au Canada)

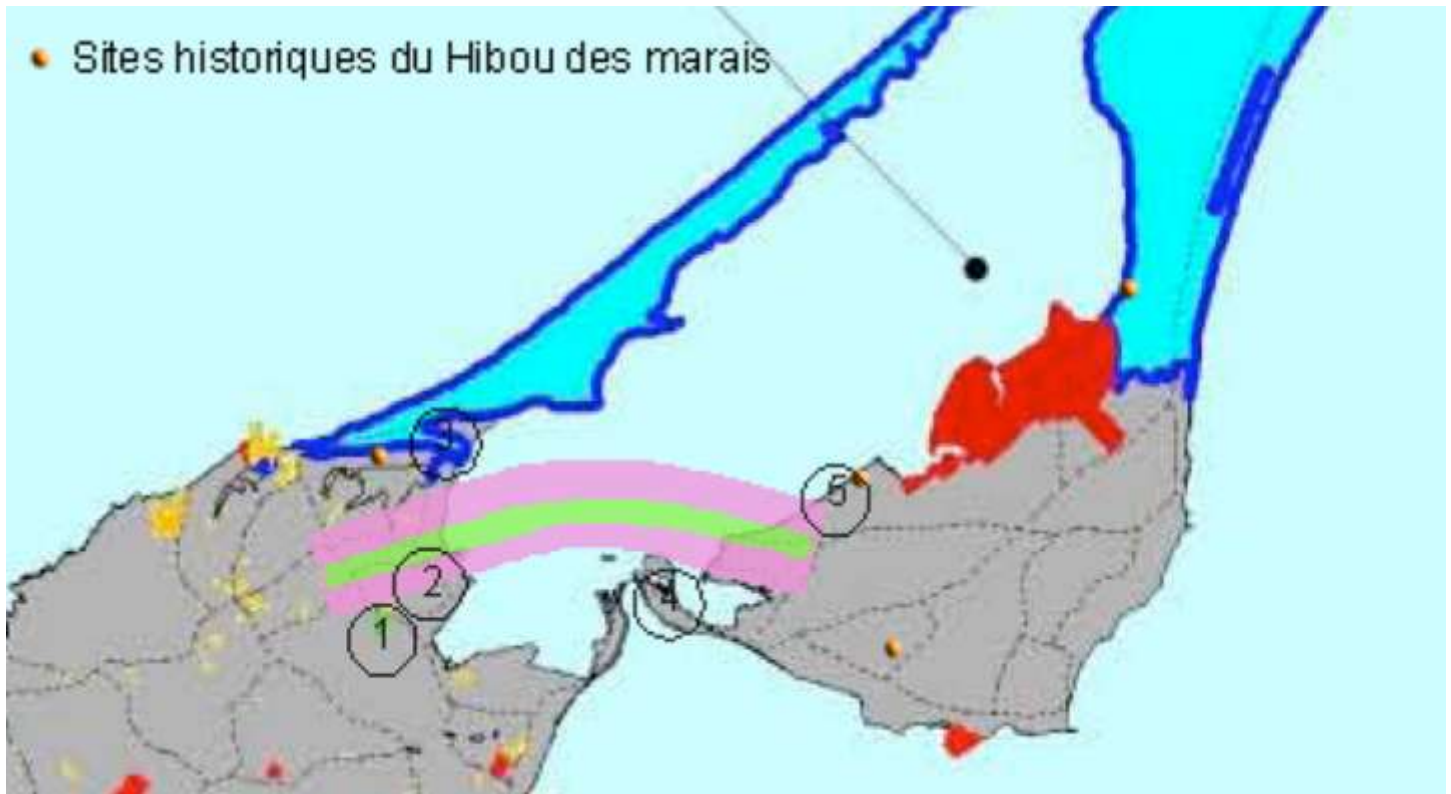


Figure 9 Zone d'intérêt pour l'exploration du gaz naturel aux Îles de la Madeleine et habitat du Bruant de Nelson (espèce SDMV au Québec)

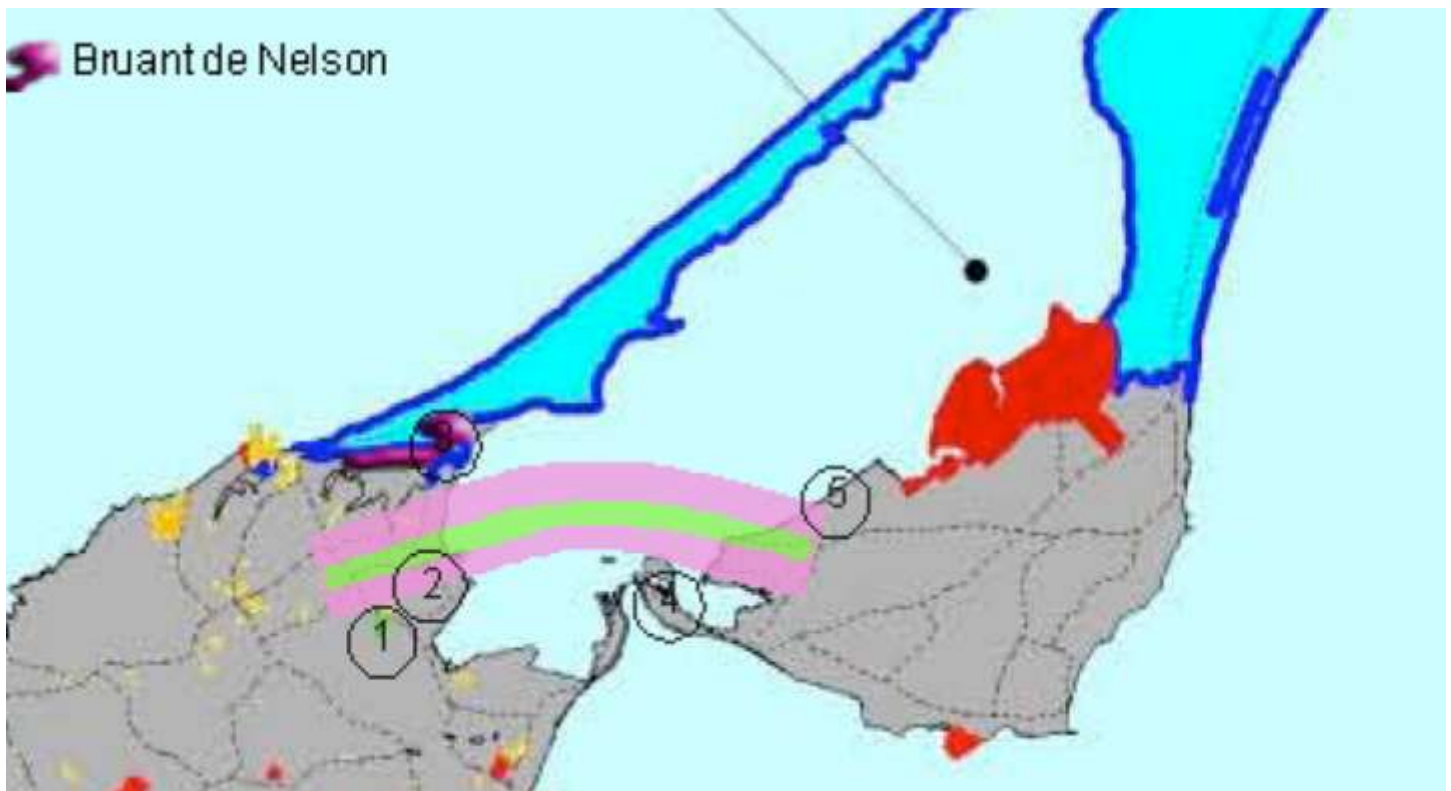




Figure 10 Zone d'intérêt pour l'exploration du gaz naturel aux Îles de la Madeleine et historique d'observation du Râle jaune (espèce menacée au Québec et préoccupante au Canada) (observations ponctuelles)

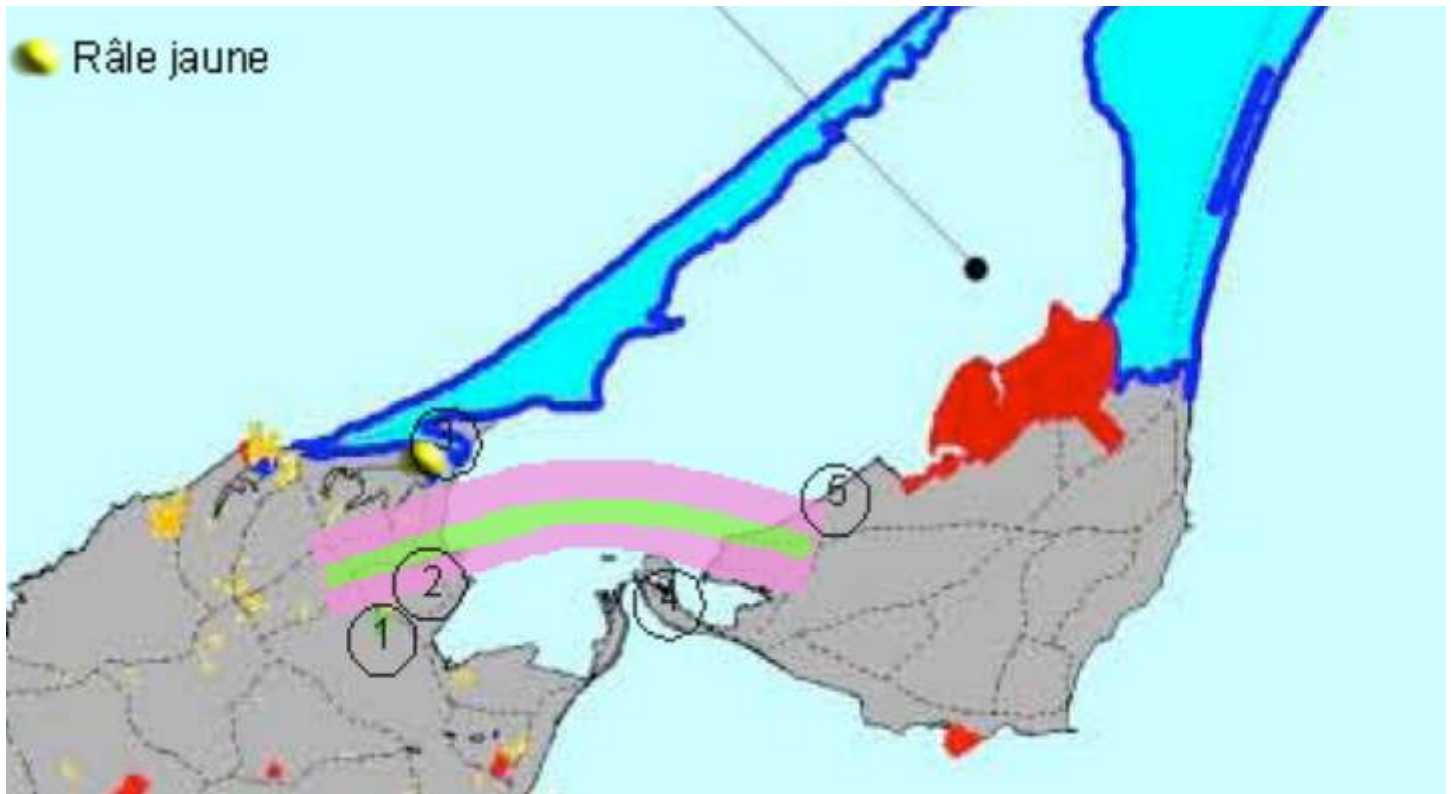


Figure 11 Zone d'intérêt pour l'exploration du gaz naturel aux Îles de la Madeleine et héronnière du Grand-Ruisseau

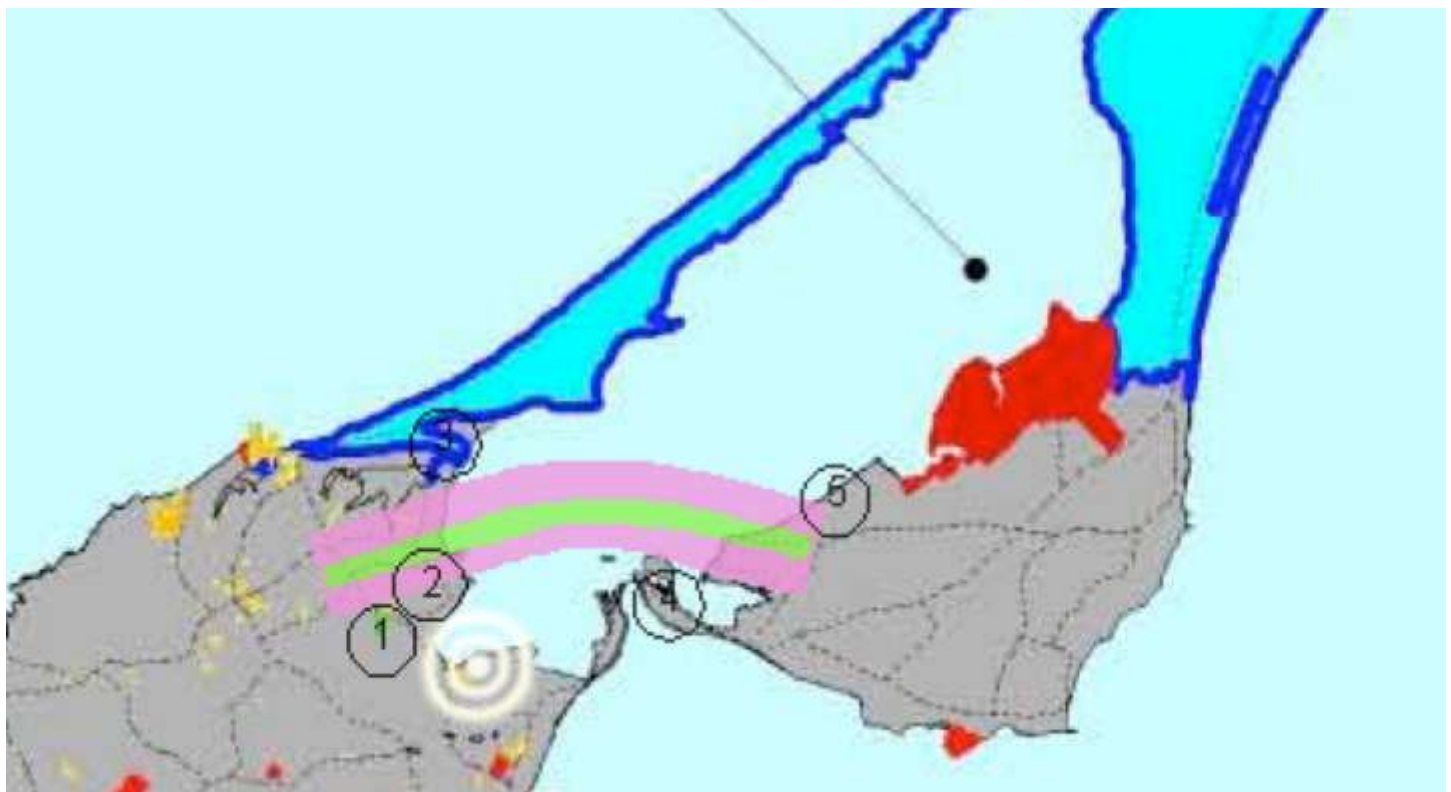
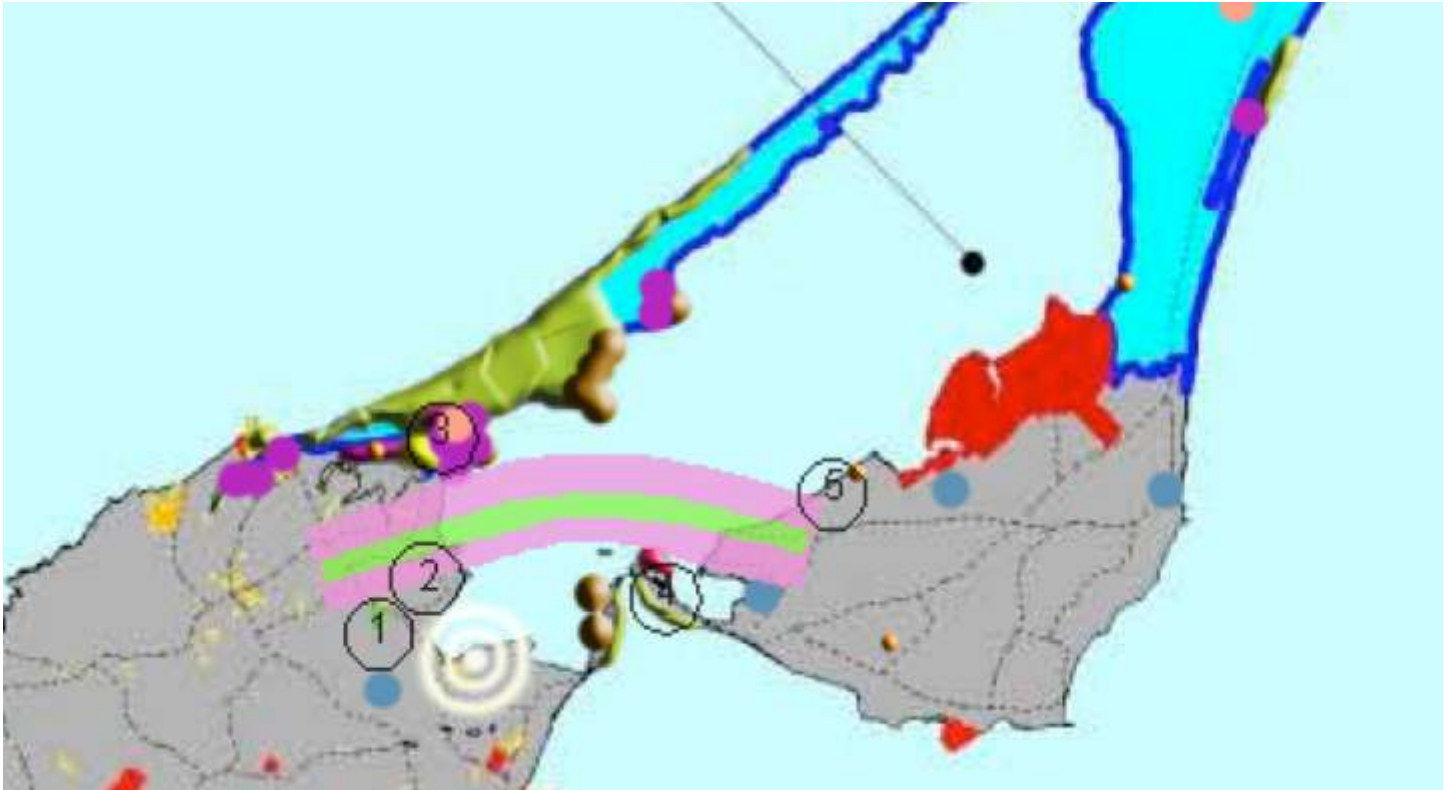


Figure 12 Zone d'intérêt pour l'exploration du gaz naturel aux îles de la Madeleine et tous les habitats et sites d'observation pour les espèces mentionnées ci-dessus



Les cinq puits projetés pour le forage se retrouvent donc à l'intérieur ou à proximité d'habitats essentiels. Si nous considérons la relation qu'il y a entre la nappe phréatique et ces milieux, l'enjeu est de taille. Nos écosystèmes abritent une biodiversité adaptée à notre environnement mais vulnérable aux changements et le territoire est exigu et fragmenté. Le portrait régional de l'eau pour la région de Gaspésie-îles-de-la-Madeleine sur le site web du MDDEFP<sup>5</sup>, indique que :

*« Plusieurs milieux humides d'intérêt jouxtent des plans d'eau du territoire de la région, notamment les barachois. [...] aux îles-de-la-Madeleine, 6 barachois de type lagunaire occupent des superficies non négligeables. Les barachois abritent une faune et une flore très diversifiées, qui représentent des endroits idéaux pour la reproduction, l'alevinage ou l'alimentation des poissons et des oiseaux. Certains de ces milieux abritent même des espèces florales susceptibles d'être, à court terme, désignées comme menacées ou vulnérables. On peut notamment citer [...] le Bident différent (*Bidens heterodoxa*) et l'Aster du Saint-Laurent (*Aster laurentianus*) pour les lagunes. Ces milieux humides sont très productifs au point de vue écologique, mais aussi très fragiles face aux activités anthropiques. »*

Considérant que plusieurs lois fédérales et provinciales comme la *Loi sur les espèces en péril* - Canada, la *Loi sur les espèces menacées ou vulnérables* - Québec, la *Loi sur la qualité de l'environnement* - Québec ont pour objectifs de protéger les composantes écologiques, considérant la responsabilité du MDDEFP face à ces multiples composantes dont dépendent nos écosystèmes, comment se fait-il qu'on ne tienne pas davantage compte de ces écosystèmes dans le rapport de l'UQAR et dans le mandat du BAPE? En considérant que les communautés végétales ne peuvent se déplacer en fonction de l'utilisation que l'on fait du territoire, comment se fait-il que l'on ne s'attarde pas davantage aux risques encourus par nos écosystèmes par un potentiel industriel de cette ampleur? Qu'en est-il de la capacité de support de nos écosystèmes face à de telles perspectives?

<sup>5</sup> Portrait régional de l'eau, Gaspésie-îles-de-la-Madeleine (Région administrative 11). Site web consulté le 4 juin 2013. [http://www.mddep.gouv.qc.ca/eau/regions/region11/11-gaspesie\(suite\).htm](http://www.mddep.gouv.qc.ca/eau/regions/region11/11-gaspesie(suite).htm)



## Une approche écosystémique

Les terrains de la SCÎM sont protégés à perpétuité selon les actes notariés signés par l'organisme. Il s'agit de milieux forestiers (à 62,3%), de champs et de friches (1,9%) et de milieux côtiers (35,8%), dont plusieurs sont situés dans le secteur de Cap-Vert ciblé par l'entreprise Gastem. Nous protégeons non seulement les lots cadastraux, mais l'habitat dans son ensemble. Au fil des années, nous avons appris à reconnaître la valeur des milieux naturels et les multiples interactions entre leurs diverses composantes. Nous avons compris que nos milieux naturels ont une capacité de support limitée, bien que l'on ne sache pas toujours où se situe cette limite. Dans l'ensemble, l'approche écosystémique est une stratégie efficace de gestion intégrée des ressources qui favorise la conservation et l'utilisation durable du milieu. Cela dit, dans le rapport de l'UQAR, nous ne percevons pas cette notion. Ce dernier pèse uniquement l'impact d'un système clos à deux valeurs : l'exploration et l'exploitation gazière versus les nappes phréatiques.

De plus, il est mentionné dans le document présenté par M. Savoie de Gastem<sup>6</sup>, dans la section « Le forage proposé » en page 17, qu'il serait question de forer en dehors de la saison touristique. À cet effet, nous nous demandons quel pourrait-être l'impact d'un forage à l'automne sur la quantité et la qualité de l'eau alors que la nappe phréatique semble généralement être à son plus bas niveau à cette période de l'année (rapport de l'UQAR, c-3, 3.4.1, Figure 3.10)?

De son côté, dans le chapitre 2 du rapport (c-2, 2.3), les usages et les pressions existantes sont énumérées. La Municipalité a fait preuve de diligence, dans sa gestion... Mais celle-ci ne prend pas en considération deux facteurs importants, notamment les changements climatiques et les activités en lien avec l'exploitation gazière. Pourtant, les changements climatiques peuvent avoir de sérieuses conséquences sur l'approvisionnement et la recharge des aquifères (modification du régime des précipitations, particulièrement en hiver) et les prélèvements (par exemple sécheresse jumelée à des canicules). D'autre part, si la mise en valeur des ressources gazières, ne suppose pas forcément de grands prélèvements d'eau potable, l'usage ponctuel qu'elle en fait peut constituer une pression supplémentaire pouvant jouer dans la balance dans un moment névralgique, comme à l'automne (Rapport Madelin'EAU, 2006). Alors que les écosystèmes mondiaux sont soumis à un ensemble de pressions inégalées, alors qu'on prévoit des bouleversements aux régimes écologiques connus et que l'on anticipe des importantes modifications aux cycles des ressources, est-il sage de soumettre un milieu aussi fragile et une population aussi dépendante de ses ressources locales à une nouvelle pression sans, au préalable, en définir l'ensemble des impacts réels et anticipés?

## Inquiétudes non abordées

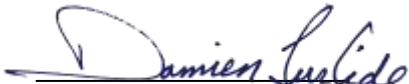
Par ailleurs, dans un tout autre ordre d'idée, nous soulevons certaines inquiétudes relatives aux multiples infrastructures nécessaires à l'exploration ainsi qu'à l'exploitation du gaz naturel. En effet, dans le quatrième chapitre du rapport de l'UQAR (c-4, 4.4.2.6), il est discuté d'une possibilité d'exploitation de classe locale ou mondiale. Dans un cas comme dans l'autre, le rapport mentionne des lacunes quant à la documentation à ce sujet, concernant les milieux insulaires. Ne serait-il pas nécessaire, avant d'autoriser tout projet même d'exploration, d'effectuer une étude plus large en ce sens. N'est-il pas plus prudent d'étudier les conséquences plutôt que de les risquer? N'est-ce pas là un choix responsable compte tenu du potentiel certes faible mais réel de contamination et d'impacts sur un milieu insulaire?

---

<sup>6</sup> GASTEM. Les Îles-de-la Madeleine : Présentation, 15 mai 2013, 24 pages.

## Recommandations et requêtes

En tenant compte de tout ce qui précède et des réflexions que nous avons tentées de partager avec vous, nous souhaitons que soit pris en considération, non seulement la nappe phréatique dans le calcul des effets liés à l'exploration et à l'exploitation gazière, mais l'ensemble des écosystèmes connexes qui en dépendent. Nous souhaitons que soit pris en considération la biodiversité adjacente aux sites prospectés, les espèces avec ou sans statut de protection, la fragilité des habitats et surtout la vulnérabilité de ceux-ci.



Damien Turbide, président

Pour la Société de conservation des îles-de-la-Madeleine

## Références

### ASTER DU GOLFE SAINT-LAURENT

- Boily, C. et P. Poirier. 2006. Guide du bon intendant. Attention Fragîles. 103 p.
- Centre de données sur le patrimoine naturel du Québec. 2008. Les plantes vasculaires menacées ou vulnérables du Québec. 3<sup>e</sup> édition. Gouvernement du Québec, ministère du Développement durable, de l'Environnement et des Parcs, Direction du patrimoine écologique et des parcs, Québec. 180 p.
- Comité ZIP des Îles-de-la-Madeleine 2002. Plantes à statut particulier : Localisation des espèces floristiques en péril. Attention Fragîles, Ministère de l'Environnement et de la Faune, Direction de la conservation et du patrimoine écologique [Document cartographique].
- Couillard, L. et G. Jolicoeur. 2008. Plan de conservation de l'Aster du Saint-Laurent (*Symphyotrichum laurentianum*) : Espèce menacée au Québec. Gouvernement du Québec, ministère du Développement durable, de l'Environnement et des Parcs, Direction du patrimoine écologique et des parcs, Québec. 16 p.
- COSEPAC. 2004. Évaluation et Rapport de situation du COSEPAC sur l'Aster du Saint-Laurent (*Symphyotrichum laurentianum*) au Canada – Mise à jour. Comité sur la situation des espèces en péril au Canada. Ottawa. Vii + 42 p.  
[http://www.sararegistry.gc.ca/virtual\\_sara/files/cosewic/sr\\_gulf\\_st\\_lawrence\\_aster\\_f.pdf](http://www.sararegistry.gc.ca/virtual_sara/files/cosewic/sr_gulf_st_lawrence_aster_f.pdf)
- Cyr, D. 2011. Suivi des populations d'Aster du Saint-Laurent (*Symphyotrichum laurentianus*) : Données 2011. Attention Fragîles.
- Gagnon, J., G. Lavoie, G. Jolicoeur & F. Boudreau. 1995. Les plantes susceptibles d'être désignées menacées ou vulnérables de la lagune du Havre aux Basques, Îles-de-la-Madeleine. Gouvernement du Québec, ministère de l'Environnement et de la Faune, Direction du Québec, ministère de l'Environnement et de la Faune, Direction de la conservation et du patrimoine écologique, Québec. 25 p.
- Gagnon, J., G. Lavoie, G. Jolicoeur & F. Boudreau. 1995. Les plantes susceptibles d'être désignées menacées ou vulnérables de l'île de l'Est, Îles-de-la-Madeleine. Gouvernement du Québec, ministère de l'Environnement et de la Faune, Direction de la conservation et du patrimoine écologique, Québec. 33 p.
- Gouvernement du Québec. 2001. Occurrences de l'Aster du golfe du Saint-Laurent. [Document cartographique].
- Hydro-Québec Vice-présidence Environnement / Landry P. 1993. Projet d'implantation d'un parc d'éoliennes aux Îles-de-la-Madeleine : situation du Pluvier siffleur et des plantes rares. 28 p.
- Richard, A. 2010. Suivi des populations d'Aster du Saint-Laurent (*Symphyotrichum laurentianus*) : Données 2010. Attention Fragîles.

### PLUVIER SIFFLEUR (CÔTE ATLANTIQUE)

- Agglomération des Îles-de-la-Madeleine. 2010. Schéma d'aménagement et de développement révisé. 314 p.
- Boily, C. et P. Poirier. 2006. Guide du bon intendant. Attention Fragîles. 103 p.
- Centre de données sur le patrimoine naturel du Québec. 2011. *Extractions du système de données pour le territoire des îles-de-la-Madeleine*. Espèces en situation précaire du CDPNQ: Î-d-l-M, Carte 1. Ministère des Ressources naturelles et de la Faune, Direction régionale Gaspésie – Îles-de-la-Madeleine, Direction de l'expertise Faune-Forêts-Territoire [Document cartographique]. 1 : 65 000, fourni par Faubert, R.
- Centre de données sur le patrimoine naturel du Québec. 2011. *Extractions du système de données pour le territoire des îles-de-la-Madeleine*. Espèces en situation précaire du CDPNQ: Î-d-l-M, Carte 2. Ministère des Ressources naturelles et de la Faune, Direction régionale Gaspésie – Îles-de-la-Madeleine, Direction de l'expertise Faune-Forêts-Territoire [Document cartographique]. 1 : 65 000, fourni par Faubert, R.
- Centre de données sur le patrimoine naturel du Québec. 2011. *Extractions du système de données pour le territoire des îles-de-la-Madeleine*. Espèces en situation précaire du CDPNQ: Î-d-l-M, Carte 3. Ministère des Ressources naturelles et de la Faune, Direction régionale Gaspésie – Îles-de-la-Madeleine, Direction de l'expertise Faune-Forêts-Territoire [Document cartographique]. 1 : 65 000, fourni par Faubert, R.

- Centre de données sur le patrimoine naturel du Québec. 2011. *Extractions du système de données pour le territoire des îles-de-la-Madeleine*. Espèces en situation précaire du CDPNQ: Î-d-I-M, Carte 4. Ministère des Ressources naturelles et de la Faune, Direction régionale Gaspésie – Îles-de-la-Madeleine, Direction de l’expertise Faune-Forêts-Territoire [Document cartographique]. 1 : 65 000, fourni par Faubert, R.
- Centre de données sur le patrimoine naturel du Québec. 2011. *Extractions du système de données pour le territoire des îles-de-la-Madeleine*. Espèces en situation précaire du CDPNQ: Î-d-I-M, Futurs habitats fauniques d’espèces menacées, Carte 5. Ministère des Ressources naturelles et de la Faune, Direction régionale Gaspésie – Îles-de-la-Madeleine, Direction de l’expertise Faune-Forêts-Territoire [Document cartographique]. 1 : 85 000, fourni par Faubert, R.
- Centre de données sur le patrimoine naturel du Québec. 2011. *Extractions du système de données pour le territoire des îles-de-la-Madeleine*. Espèces en situation précaire du CDPNQ: Î-d-I-M, Futurs habitats fauniques d’espèces menacées, Carte 6. Ministère des Ressources naturelles et de la Faune, Direction régionale Gaspésie – Îles-de-la-Madeleine, Direction de l’expertise Faune-Forêts-Territoire [Document cartographique]. 1 : 30 000, fourni par Faubert, R.
- Centre de données sur le patrimoine naturel du Québec. 2011. *Extractions du système de données pour le territoire des îles-de-la-Madeleine*. Espèces en situation précaire du CDPNQ, Futurs habitats fauniques d’espèces menacées : Î-d-I-M, Carte 7. Ministère des Ressources naturelles et de la Faune, Direction régionale Gaspésie – Îles-de-la-Madeleine, Direction de l’expertise Faune-Forêts-Territoire [Document cartographique]. 1 : 70 000, fourni par Faubert, R.
- Centre de données sur le patrimoine naturel du Québec. 2011. *Extractions du système de données pour le territoire des îles-de-la-Madeleine*. Espèces en situation précaire du CDPNQ, Futurs habitats fauniques d’espèces menacées : Î-d-I-M, Carte 8. Ministère des Ressources naturelles et de la Faune, Direction régionale Gaspésie – Îles-de-la-Madeleine, Direction de l’expertise Faune-Forêts-Territoire [Document cartographique]. 1 : 70 000, fourni par Faubert, R.
- Centre de données sur le patrimoine naturel du Québec. 2011. *Extractions du système de données pour le territoire des îles-de-la-Madeleine*. Espèces en situation précaire du CDPNQ: Î-d-I-M, Carte 9. Ministère des Ressources naturelles et de la Faune, Direction régionale Gaspésie – Îles-de-la-Madeleine, Direction de l’expertise Faune-Forêts-Territoire [Document cartographique]. 1 : 65 000, fourni par Faubert, R.
- Centre de données sur le patrimoine naturel du Québec. 2011. *Extractions du système de données pour le territoire des îles-de-la-Madeleine*. Espèces en situation précaire du CDPNQ: Î-d-I-M, Carte 10. Ministère des Ressources naturelles et de la Faune, Direction régionale Gaspésie – Îles-de-la-Madeleine, Direction de l’expertise Faune-Forêts-Territoire [Document cartographique]. 1 : 65 000, fourni par Faubert, R.
- Centre de données sur le patrimoine naturel du Québec. 2011. *Extractions du système de données pour le territoire des îles-de-la-Madeleine*. Espèces en situation précaire du CDPNQ: Î-d-I-M, Carte 11. Ministère des Ressources naturelles et de la Faune, Direction régionale Gaspésie – Îles-de-la-Madeleine, Direction de l’expertise Faune-Forêts-Territoire [Document cartographique]. 1 : 75 000, fourni par Faubert, R.
- Comité ZIP des Îles-de-la-Madeleine. 2002. Oiseaux à statut particulier : Localisation des espèces fauniques en péril. Attention Fragiles, Service canadien de la Faune, Environnement Canada [Document cartographique].
- Fiche descriptive du Pluvier siffleur (*Charadrius melodus*). 2010 (dernière modification). Ministère des Ressources naturelles et de la faune du Québec.  
<http://www3.mrnf.gouv.qc.ca/faune/especes/menacees/fiche.asp?noEsp=8>
- Gauthier, J. et Y. Aubry (sous la direction de). 1995. Les Oiseaux nicheurs du Québec : Atlas des oiseaux nicheurs du Québec méridional. Association québécoise des groupes d’ornithologues, Société québécoise de protection des oiseaux, Service canadien de la faune, Environnement Canada, région du Québec, Montréal, p.462
- Goossen, J.P. et D. Amirault-Langlais. 2007. Fiche d’information sur le Pluvier siffleur. Faune et Flore du Pays.  
<http://www.hww.ca/fr/especes/oiseaux/le-pluvier-siffleur.html#sid2>

- Hydro-Québec Vice-présidence Environnement / Landry P. 1993. Projet d'implantation d'un parc d'éoliennes aux Îles-de-la-Madeleine : situation du Pluvier siffleur et des plantes rares. 28 p.
- Richard, A. 2004. Sections de plage utilisées par le Pluvier siffleur aux Îles-de-la-Madeleine de 1987 à 2004. Service canadien de la faune [Document cartographique].
- Roy, C. 1993. Tenure des terres abritant des espèces fauniques menacées aux Îles-de-la-Madeleine. Attention Fragîles. 213 p.

#### BÉCASSEAU MAUBÈCHE sous-espèce *rufa*

- Agglomération des Îles-de-la-Madeleine. 2010. Schéma d'aménagement et de développement révisé. 314 p.
- COSEPAC. 2009. Évaluation et Rapport de situation du COSEPAC sur le Bécasseau maubèche de la sous-espèce *rufa* (*Calidris canutus rufa*), du type *roselaari* (*Calidris canutus roselaari* type) et de la sous-espèce *islandica* (*Calidris canutus islandica*) au Canada. Comité sur la situation des espèces en péril au Canada. Ottawa. viii + 67 p.  
[http://www.sararegistry.gc.ca/virtual\\_sara/files/cosewic/sr\\_calidris\\_canutus\\_f.pdf](http://www.sararegistry.gc.ca/virtual_sara/files/cosewic/sr_calidris_canutus_f.pdf)
- Profil d'espèce pour la Grive de Bicknell. Registre public des espèces en péril. 2010 (dernière modification).  
[http://www.sararegistry.gc.ca/species/speciesDetails\\_f.cfm?sid=980](http://www.sararegistry.gc.ca/species/speciesDetails_f.cfm?sid=980)

#### STERNE DE DOUGALL

- Boily, C. et P. Poirier. 2006. Guide du bon intendant. Attention Fragîles. 103 p.
- Centre de données sur le patrimoine naturel du Québec. 2011. *Extractions du système de données pour le territoire des îles-de-la-Madeleine*. Espèces en situation précaire du CDPNQ: Î-d-I-M, Carte 1. Ministère des Ressources naturelles et de la Faune, Direction régionale Gaspésie – Îles-de-la-Madeleine, Direction de l'expertise Faune-Forêts-Territoire [Document cartographique]. 1 : 65 000, fourni par Faubert, R.
- Centre de données sur le patrimoine naturel du Québec. 2011. *Extractions du système de données pour le territoire des îles-de-la-Madeleine*. Espèces en situation précaire du CDPNQ: Î-d-I-M, Carte 2. Ministère des Ressources naturelles et de la Faune, Direction régionale Gaspésie – Îles-de-la-Madeleine, Direction de l'expertise Faune-Forêts-Territoire [Document cartographique]. 1 : 65 000, fourni par Faubert, R.
- Centre de données sur le patrimoine naturel du Québec. 2011. *Extractions du système de données pour le territoire des îles-de-la-Madeleine*. Espèces en situation précaire du CDPNQ: Î-d-I-M, Carte 3. Ministère des Ressources naturelles et de la Faune, Direction régionale Gaspésie – Îles-de-la-Madeleine, Direction de l'expertise Faune-Forêts-Territoire [Document cartographique]. 1 : 65 000, fourni par Faubert, R.
- Centre de données sur le patrimoine naturel du Québec. 2011. *Extractions du système de données pour le territoire des îles-de-la-Madeleine*. Espèces en situation précaire du CDPNQ: Î-d-I-M, Carte 4. Ministère des Ressources naturelles et de la Faune, Direction régionale Gaspésie – Îles-de-la-Madeleine, Direction de l'expertise Faune-Forêts-Territoire [Document cartographique]. 1 : 65 000, fourni par Faubert, R.
- Centre de données sur le patrimoine naturel du Québec. 2011. *Extractions du système de données pour le territoire des îles-de-la-Madeleine*. Espèces en situation précaire du CDPNQ: Î-d-I-M, Futurs habitats fauniques d'espèces menacées, Carte 5. Ministère des Ressources naturelles et de la Faune, Direction régionale Gaspésie – Îles-de-la-Madeleine, Direction de l'expertise Faune-Forêts-Territoire [Document cartographique]. 1 : 85 000, fourni par Faubert, R.
- Centre de données sur le patrimoine naturel du Québec. 2011. *Extractions du système de données pour le territoire des îles-de-la-Madeleine*. Espèces en situation précaire du CDPNQ, Futurs habitats fauniques d'espèces menacées : Î-d-I-M, Carte 7. Ministère des Ressources naturelles et de la Faune, Direction régionale Gaspésie – Îles-de-la-Madeleine, Direction de l'expertise Faune-Forêts-Territoire [Document cartographique]. 1 : 70 000, fourni par Faubert, R.
- Centre de données sur le patrimoine naturel du Québec. 2011. *Extractions du système de données pour le territoire des îles-de-la-Madeleine*. Espèces en situation précaire du CDPNQ, Futurs habitats fauniques d'espèces menacées : Î-d-I-M, Carte 8. Ministère des Ressources naturelles et de la Faune, Direction régionale Gaspésie – Îles-de-la-



Madeleine, Direction de l'expertise Faune-Forêts-Territoire [Document cartographique]. 1 : 70 000, fourni par Faubert, R.

- Centre de données sur le patrimoine naturel du Québec. 2011. *Extractions du système de données pour le territoire des îles-de-la-Madeleine*. Espèces en situation précaire du CDPNQ: Î-d-I-M, Carte 9. Ministère des Ressources naturelles et de la Faune, Direction régionale Gaspésie – Îles-de-la-Madeleine, Direction de l'expertise Faune-Forêts-Territoire [Document cartographique]. 1 : 65 000, fourni par Faubert, R.
- Centre de données sur le patrimoine naturel du Québec. 2011. *Extractions du système de données pour le territoire des îles-de-la-Madeleine*. Espèces en situation précaire du CDPNQ: Î-d-I-M, Carte 10. Ministère des Ressources naturelles et de la Faune, Direction régionale Gaspésie – Îles-de-la-Madeleine, Direction de l'expertise Faune-Forêts-Territoire [Document cartographique]. 1 : 65 000, fourni par Faubert, R.
- Centre de données sur le patrimoine naturel du Québec. 2011. *Extractions du système de données pour le territoire des îles-de-la-Madeleine*. Espèces en situation précaire du CDPNQ: Î-d-I-M, Carte 11. Ministère des Ressources naturelles et de la Faune, Direction régionale Gaspésie – Îles-de-la-Madeleine, Direction de l'expertise Faune-Forêts-Territoire [Document cartographique]. 1 : 75 000, fourni par Faubert, R.
- Comité ZIP des Îles-de-la-Madeleine. 2002. Oiseaux à statut particulier : Localisation des espèces fauniques en péril. Attention Fragîles, Service canadien de la Faune, Environnement Canada [Document cartographique].
- COSEPAC. 2009. Évaluation et Rapport de situation du COSEPAC sur la Sterne de Dougall (*Sterna dougallii*) au Canada – Mise à jour. Comité sur la situation des espèces en péril au Canada. Ottawa. Vii + 55 p.  
[http://publications.gc.ca/collections/collection\\_2009/ec/CW69-14-107-2009F.pdf](http://publications.gc.ca/collections/collection_2009/ec/CW69-14-107-2009F.pdf)
- Description de la résidence de la Sterne de Dougall (*Sterna dougallii*) au Canada. Registre public des espèces en péril. 3 p.  
[http://www.sararegistry.gc.ca/virtual\\_sara/files/rd\\_Roseate\\_Tern\\_0505\\_f.pdf](http://www.sararegistry.gc.ca/virtual_sara/files/rd_Roseate_Tern_0505_f.pdf)
- Fiche descriptive de la Sterne de Dougall (*Sterna dougallii*). 2010 (dernière modification). Ministère des Ressources naturelles et de la faune du Québec.  
<http://www3.mrnf.gouv.qc.ca/faune/especes/menacees/fiche.asp?noEsp=43>
- Gauthier, J. et Y. Aubry (sous la direction de). 1995. Les Oiseaux nicheurs du Québec : Atlas des oiseaux nicheurs du Québec méridional. Association québécoise des groupes d'ornithologues, Société québécoise de protection des oiseaux, Service canadien de la faune, Environnement Canada, région du Québec, Montréal, p.532
- Roy, C. 1993. Tenure des terres abritant des espèces fauniques menacées aux Îles-de-la-Madeleine. Attention Fragîles. 213 p.
- Shaffer, F. et P. Laporte. 1993. Inventaires de la Sterne de Dougall (*Sterna dougallii*), des colonies de sternes et de goélands aux Îles-de-la-Madeleine en 1993. Rapport interne. Service canadien de la faune. 51 p.

#### HALÉNIÉ DÉFLÉCHIE

- Boily, C. et P. Poirier. 2006. Guide du bon intendant. Attention Fragîles. 103 p.
- Centre de données sur le patrimoine naturel du Québec. 2008. Les plantes vasculaires menacées ou vulnérables du Québec. 3<sup>e</sup> édition. Gouvernement du Québec, ministère du Développement durable, de l'Environnement et des Parcs, Direction du patrimoine écologique et des parcs, Québec. 180 p.  
[http://www.cdpnq.gouv.qc.ca/pdf/PMV\\_Qc\\_07072008.pdf](http://www.cdpnq.gouv.qc.ca/pdf/PMV_Qc_07072008.pdf)
- Schéma d'aménagement et de développement révisé, Agglomération des Îles-de-la-Madeleine, 2010, 314 p.  
[http://www.muniles.ca/images/Upload/3\\_services\\_municipaux/7\\_developpement\\_milieu\\_et\\_aménagement\\_territoire/4\\_schema\\_damenagement/schema\\_d\\_amenagement\\_et\\_de\\_developpement\\_revisé\\_a-2010-07.pdf](http://www.muniles.ca/images/Upload/3_services_municipaux/7_developpement_milieu_et_aménagement_territoire/4_schema_damenagement/schema_d_amenagement_et_de_developpement_revisé_a-2010-07.pdf)

#### BIDENT DIFFÉRENT

- Boily, C. et P. Poirier. 2006. Guide du bon intendant. Attention Fragîles. 103 p.
- Centre de données sur le patrimoine naturel du Québec. 2008. Les plantes vasculaires menacées ou vulnérables du Québec. 3<sup>e</sup> édition. Gouvernement du Québec, ministère du Développement durable, de l'Environnement et des Parcs, Direction du patrimoine écologique et des parcs, Québec. 180 p.  
[http://www.cdpnq.gouv.qc.ca/pdf/PMV\\_Qc\\_07072008.pdf](http://www.cdpnq.gouv.qc.ca/pdf/PMV_Qc_07072008.pdf)
- Comité ZIP des Îles-de-la-Madeleine 2002. Plantes à statut particulier : Localisation des espèces floristiques en péril. Attention Fragîles, Ministère de l'Environnement et de la Faune, Direction de la conservation et du patrimoine écologique [Document cartographique].
- Gagnon, J., G. Lavoie, G. Jolicoeur & F. Boudreau. 1995. Les plantes susceptibles d'être désignées menacées ou vulnérables de la lagune du Havre aux Basques, Îles-de-la-Madeleine. Gouvernement du Québec, ministère de l'Environnement et de la Faune, Direction du Québec, ministère de l'Environnement et de la Faune, Direction de la conservation et du patrimoine écologique, Québec. 25 p.
- Hydro-Québec Vice-présidence Environnement / Landry P. 1993. Projet d'implantation d'un parc d'éoliennes aux Îles-de-la-Madeleine : situation du Pluvier siffleur et des plantes rares. 28 p.
- Schéma d'aménagement et de développement révisé, Agglomération des Îles-de-la-Madeleine, 2010, 314 p.  
[http://www.muniles.ca/images/Upload/3\\_services\\_municipaux/7\\_developpement\\_milieu\\_et\\_aménagement\\_territoire/4\\_schema\\_damenagement/schema\\_d\\_aménagement\\_et\\_de\\_developpement\\_revisé\\_a-2010-07.pdf](http://www.muniles.ca/images/Upload/3_services_municipaux/7_developpement_milieu_et_aménagement_territoire/4_schema_damenagement/schema_d_aménagement_et_de_developpement_revisé_a-2010-07.pdf)

#### HIBOU DES MARAIS

- Agglomération des Îles-de-la-Madeleine. 2010. Schéma d'aménagement et de développement révisé. 314 p.
- Boily, C. et P. Poirier. 2006. Guide du bon intendant. Attention Fragîles. 103 p.
- Comité ZIP des Îles-de-la-Madeleine. 2002. Oiseaux à statut particulier : Localisation des espèces fauniques en péril. Attention Fragîles, Service canadien de la Faune, Environnement Canada [Document cartographique].
- COSEPAC. 2008. Évaluation et Rapport de situation du COSEPAC sur l'Hibou des marais (*Asio flammeus*) au Canada – Mise à jour. Comité sur la situation des espèces en péril au Canada. Ottawa. vii + 28 p.  
[http://www.registrelep.gc.ca/virtual\\_sara/files/cosewic/sr\\_shorteared\\_owl\\_0808\\_f.pdf](http://www.registrelep.gc.ca/virtual_sara/files/cosewic/sr_shorteared_owl_0808_f.pdf)
- Fiche descriptive du Hibou des marais (*Asio flammeus*). 2003 (dernière modification). Ministère des Ressources naturelles et de la faune du Québec.  
<http://www3.mrnf.gouv.qc.ca/faune/especes/menacees/fiche.asp?noEsp=85>
- Fiche sur le Hibou des marais. Regroupement Québec-Oiseaux (site web).  
[http://www.quebecoiseaux.org/index.php?option=com\\_collector&view=item&id=2%3AAsuivi-des-especes-en-peril&Itemid=203&item=20%3Ahibou-des-marais&lang=fr](http://www.quebecoiseaux.org/index.php?option=com_collector&view=item&id=2%3AAsuivi-des-especes-en-peril&Itemid=203&item=20%3Ahibou-des-marais&lang=fr)
- Gauthier, J. et Y. Aubry (sous la direction de). 1995. Les Oiseaux nicheurs du Québec : Atlas des oiseaux nicheurs du Québec méridional. Association québécoise des groupes d'ornithologues, Société québécoise de protection des oiseaux, Service canadien de la faune, Environnement Canada, région du Québec, Montréal, p.610
- Richard, A. 2008. Détermination de la présence du Hibou des marais (*Asio flammeus*) aux Îles-de-la-Madeleine et son statut de nidification en 2008. Attention Fragîles. 4 p.

#### BRUANT DE NELSON

- Agglomération des Îles-de-la-Madeleine. 2010. Schéma d'aménagement et de développement révisé. 314 p.
- Boily, C. et P. Poirier. 2006. Guide du bon intendant. Attention Fragîles. 103 p.
- Comité ZIP des Îles-de-la-Madeleine. 2002. Oiseaux à statut particulier : Localisation des espèces fauniques en péril. Attention Fragîles, Service canadien de la Faune, Environnement Canada [Document cartographique].

- Fiche descriptive du Bruant de Nelson (*Ammodramus nelsoni*). 2003 (dernière modification). Ministère des Ressources naturelles et de la faune du Québec. <http://www3.mrnf.gouv.qc.ca/faune/especes/menacees/fiche.asp?noEsp=29>

#### RÂLE JAUNE

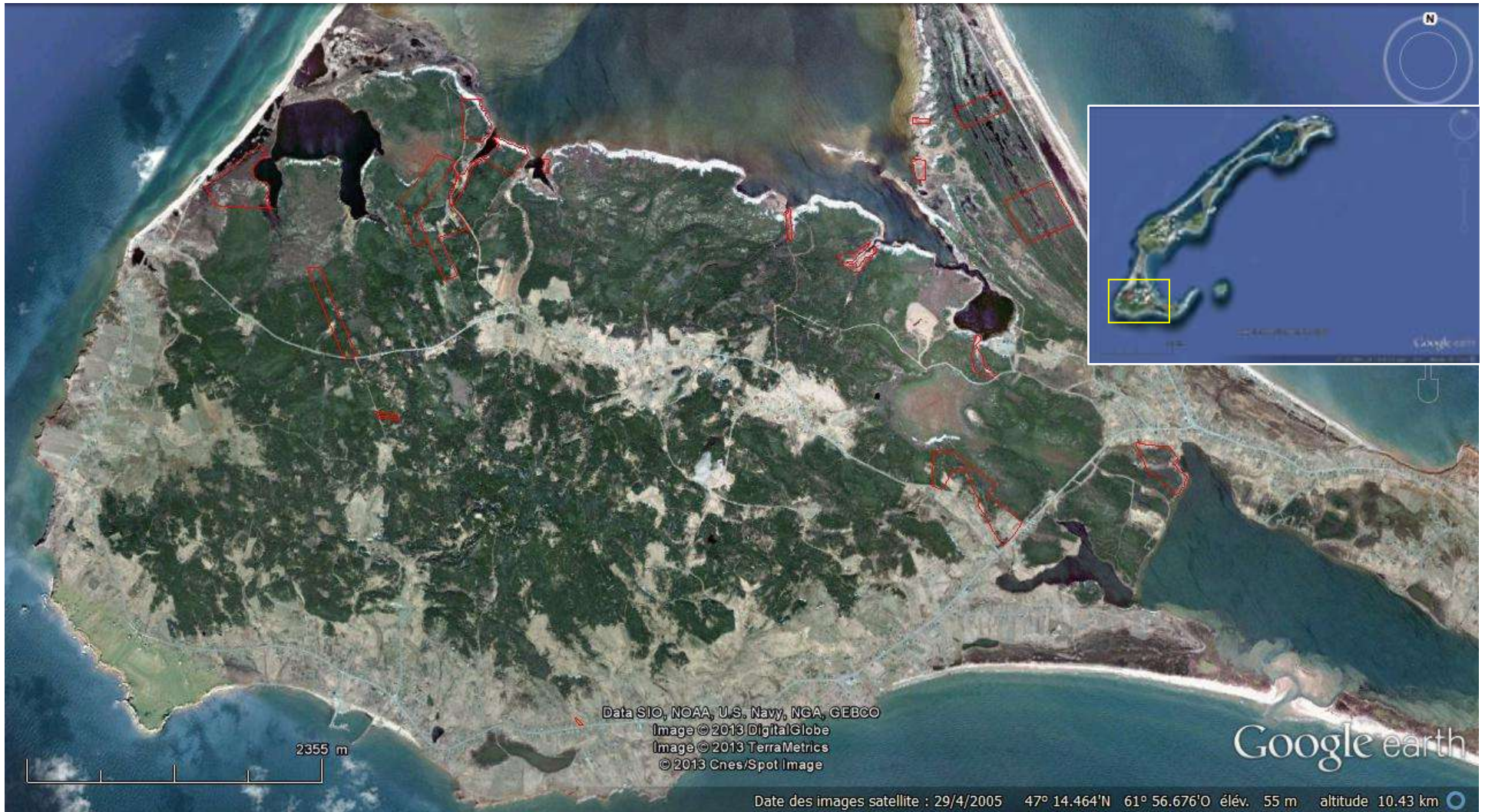
- Agglomération des Îles-de-la-Madeleine. 2010. Schéma d'aménagement et de développement révisé. 314 p.
- COSEPAC. 2009. Évaluation et Rapport de situation du COSEPAC sur le Rôle jaune (*Coturnicops noveboracensis*) au Canada. Comité sur la situation des espèces en péril au Canada. Ottawa. Vii + 36 p. [http://www.sararegistry.gc.ca/virtual\\_sara/files/cosewic/sr\\_Yellow%20Rail\\_0810\\_f.pdf](http://www.sararegistry.gc.ca/virtual_sara/files/cosewic/sr_Yellow%20Rail_0810_f.pdf)
- Fiche descriptive du Rôle jaune (*Coturnicops noveboracensis*). 2010 (dernière modification). Ministère des Ressources naturelles et de la faune du Québec. <http://www3.mrnf.gouv.qc.ca/faune/especes/menacees/fiche.asp?noEsp=41>
- Gauthier, J. et Y. Aubry (sous la direction de). 1995. Les Oiseaux nicheurs du Québec : Atlas des oiseaux nicheurs du Québec méridional. Association québécoise des groupes d'ornithologues, Société québécoise de protection des oiseaux, Service canadien de la faune, Environnement Canada, région du Québec, Montréal, p.438
- Profil d'espèce – Rôle jaune. Registre public des espèces en péril. [http://www.sararegistry.gc.ca/species/speciesDetails\\_f.cfm?sid=574](http://www.sararegistry.gc.ca/species/speciesDetails_f.cfm?sid=574)

#### HÉRONNIÈRE

- Agglomération des Îles-de-la-Madeleine. 2010. Schéma d'aménagement et de développement révisé. 314 p.
- Municipalité des Îles-de-la-Madeleine. Juillet 2010. Plan d'ensemble - localisation de l'héronnière du Grand-Ruisseau, carte. 1 : 5000.

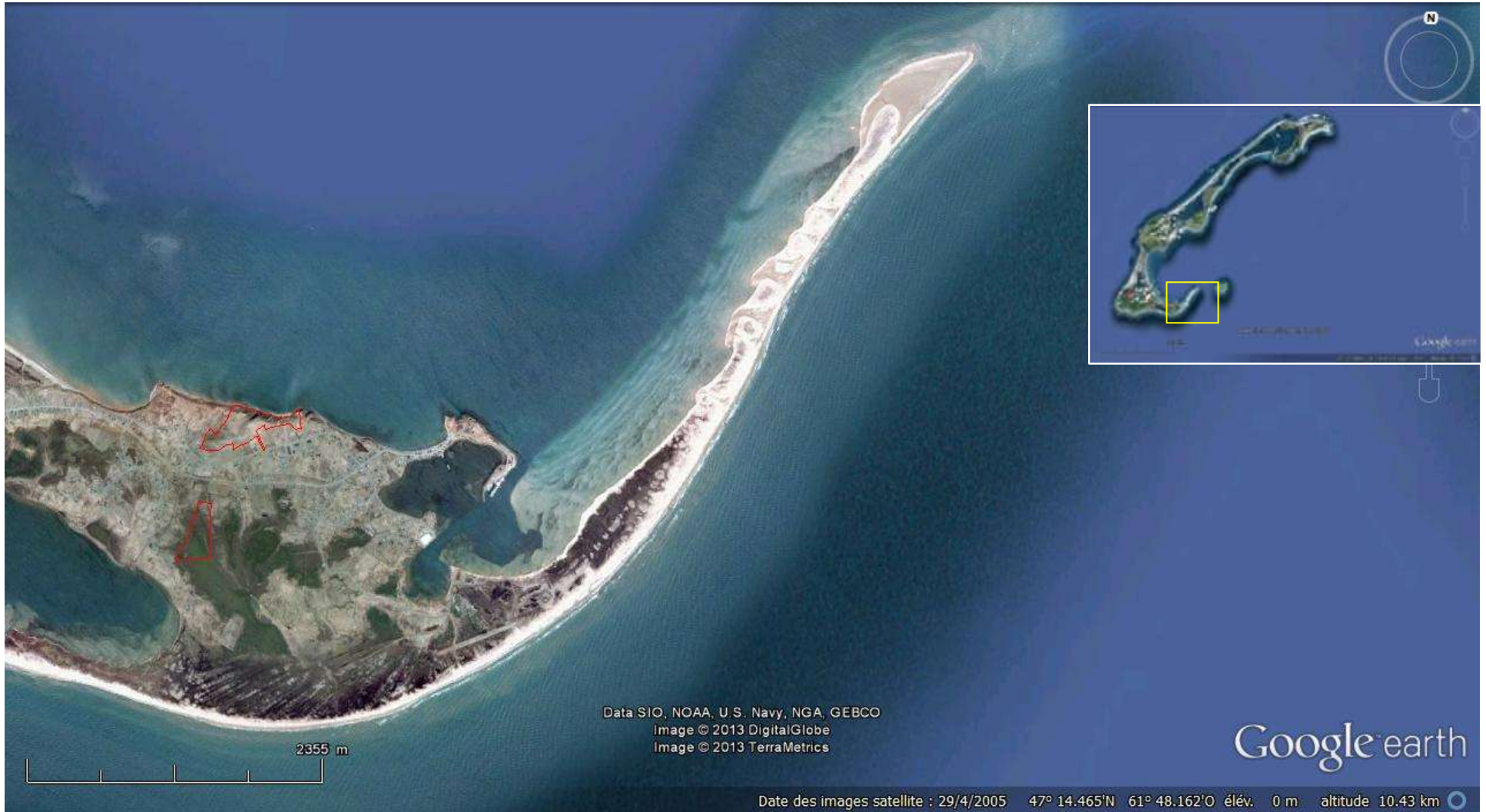


Annexe 1 – Cartographie des terrains protégés par la Société de conservation des Îles-de-la-Madeleine (les limites des terrains sont en rouge)  
Île du Havre Aubert



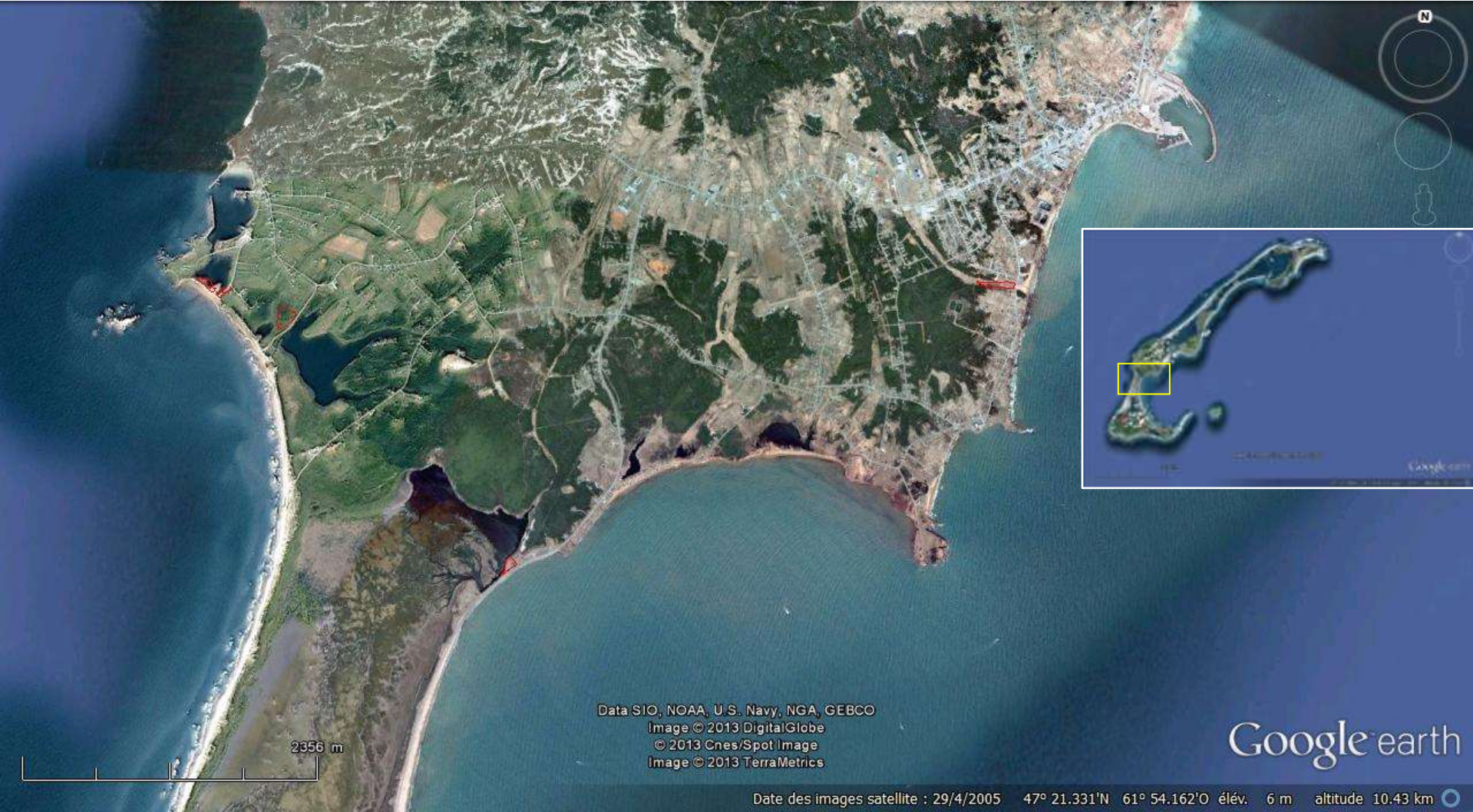


Île du Havre Aubert



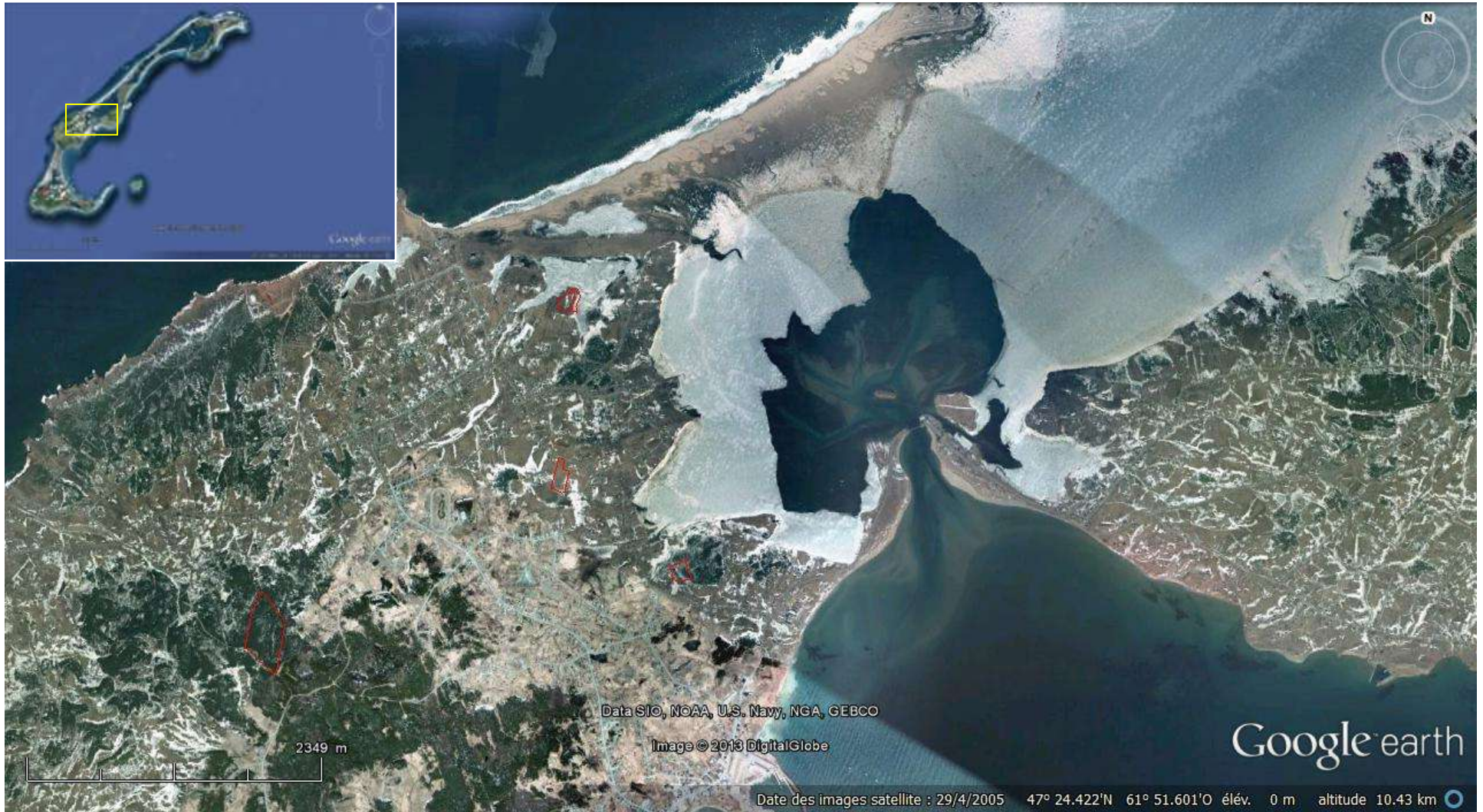


Île du Cap aux Meules



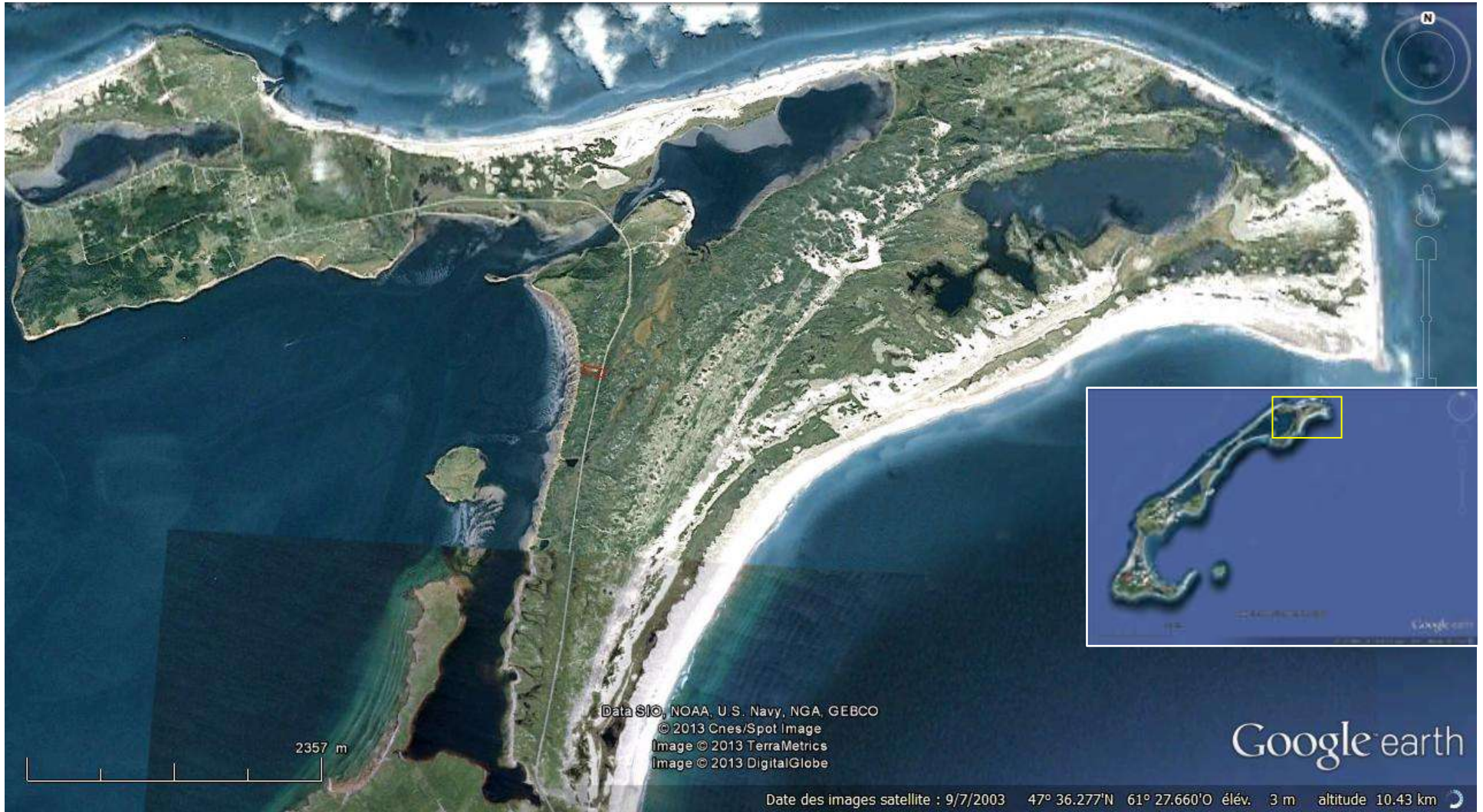


Île du Cap aux Meules et île du Havre aux Maisons



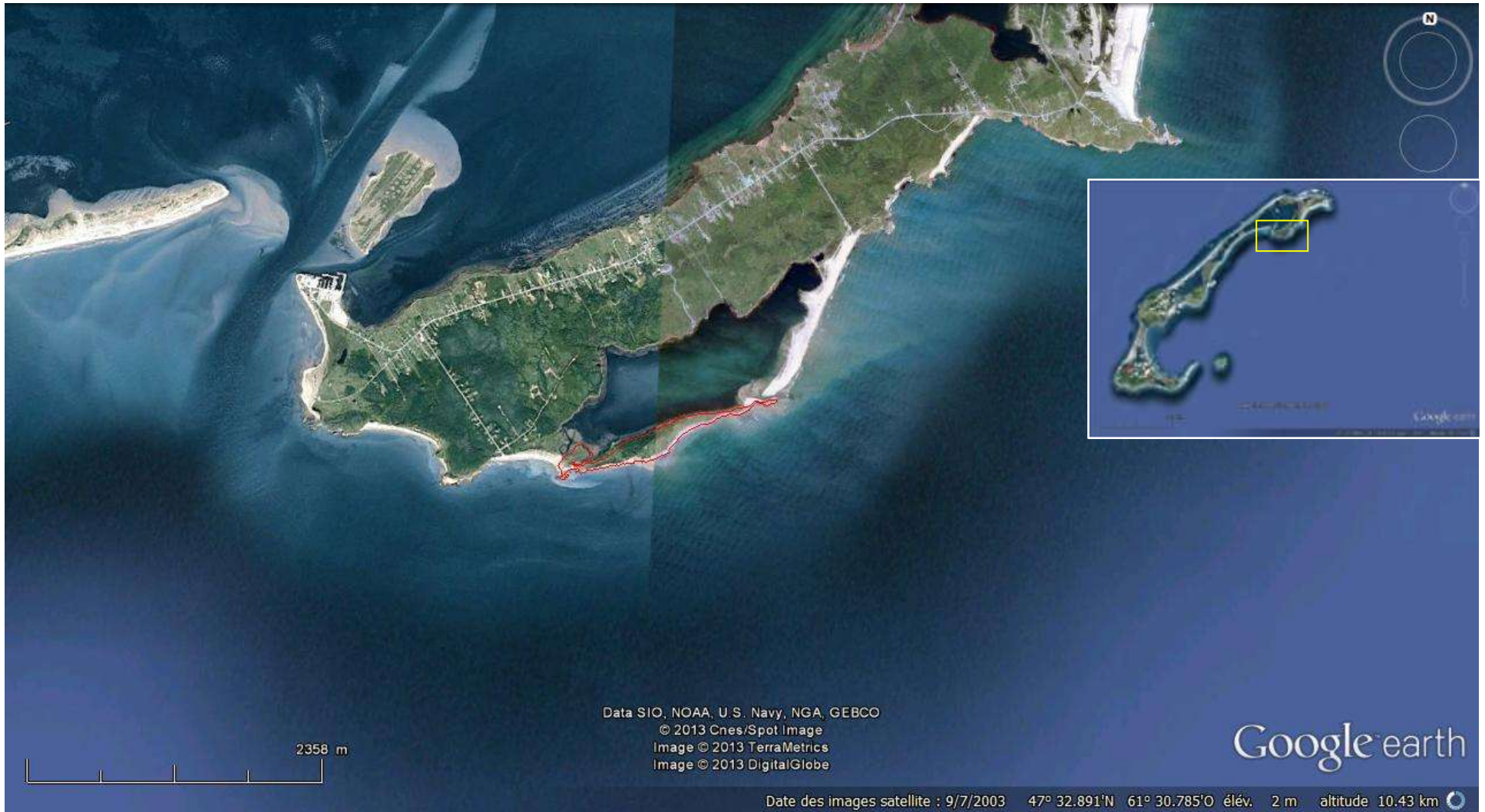


Île de Grosse Île





Île de la Grande Entrée



## Annexe 2 : Liste des espèces à statut particulier présentées dans le mémoire

### Au provincial

Nom latin	Nom commun
Espèces menacées	
<i>Symphotrichum laurentianum</i>	Aster du golfe Saint-Laurent
<i>Charadrius melodus</i>	Pluvier siffleur
<i>Sterna dougallii</i>	Sterne de Dougall
<i>Coturnicops noveboracensis</i>	Râle jaune
Espèces vulnérables	
<i>Calidris canutus rufa</i>	Bécasseau maubèche <i>rufa</i>
<i>Ammodramus nelsoni</i>	Bruant de Nelson
<i>Asio flammeus</i>	Hibou des marais
Espèces susceptibles d'être menacées ou vulnérables	
<i>Bidens heterodoxa</i>	Bident différent
<i>Halenia deflexa subsp. brentoniana</i>	Halénie de Brenton

### Au fédéral

Nom latin	Nom commun
Espèces en voie de disparition	
<i>Calidris canutus rufa</i>	Bécasseau maubèche <i>rufa</i>
<i>Sterna dougallii</i>	Sterne de Dougall
<i>Charadrius melodus melodus</i>	Pluvier siffleur de la sous-espèce <i>melodus</i>
Espèce menacée	
<i>Symphotrichum laurentianum</i>	Aster du golfe Saint-Laurent
Espèces préoccupantes	
<i>Coturnicops noveboracensis</i>	Râle jaune
<i>Asio flammeus</i>	Hibou des marais

Fin du document