



English	Pour nous joindre	Aide	Recherche	Site du Canada
Quoi de neuf	Votre environnement	Information et publications	Météo	Accueil
À notre sujet				

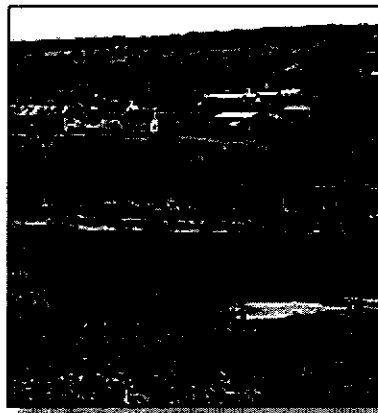
La conservation des corridors forestiers en milieu agricole

Avant-propos



À ce jour, les actions de conservation des habitats ont visé principalement la protection de sites d'intérêt (sites essentiels pour des espèces rares ou menacées, forêts exceptionnelles, etc.). Or, le maintien des populations dans ces sites dépend aussi des possibilités de dispersion et d'échanges entre populations. Des études récentes ont démontré que la faune et la flore empruntent certains habitats forestiers encore épargnés et stratégiquement localisés sur le territoire, entre les habitats d'intérêt, pour se déplacer ou se disperser. Ces couloirs servent de liens écologiques à plusieurs populations et sont désignés sous le nom de corridors forestiers.

Cette synthèse des études menées sur la conservation des corridors forestiers en milieu agricole fait elle-même partie intégrante d'une démarche amorcée dans le but de fournir aux personnes intéressées à la conservation des habitats, un *modèle* d'aide à la décision. Ce volet, fortement lié au développement d'un outil de cartographie spatiale assistée par ordinateur, veut donc servir à identifier les corridors forestiers dans un processus d'aménagement durable et de maintien de la biodiversité des espèces et des habitats dans les agroécosystèmes.



Équipe de réalisation :

Rédaction	Luc Bélanger Sonia Duchesne Marcelle Grenier Francine Hone
Supervision du projet	Luc Bélanger
Réalisation des cartes, tableaux et figures	Sonia Duchesne Marcelle Grenier
Révision, montage du texte et du site internet	Léo-Guy de Repentigny Virginie Zingraff

Référence à citer : S. Duchesne, Bélanger L., Grenier M. et F. Hone, 1999. *Guide de conservation des corridors forestiers en milieu agricole*. Environnement Canada, Service canadien de la faune (région du Québec) et Fondation Les oiseleurs du Québec inc.

Site internet : http://www.qc.ec.gc.ca/faune/corridors/html/corridors_verts.html



Service canadien de la
faune (SCF)
Région du Québec

Problématique

Objectifs

Critères

Guide

Projet pilote

Actions

Conclusion

Annexes

Remerciements

Commande

Plan du site

[Pour nous joindre](#) | [Aide](#) | [Recherche](#) | [Site du Canada](#) |
[Quoi de neuf ?](#) | [À notre sujet](#) | [Votre environnement](#) | [Information et publications](#) | [Météo](#) |
[Accueil](#) |
[Problématique](#) | [Objectifs](#) | [Critères](#) | [Guide](#) | [Projet pilote](#) | [Actions](#) | [Conclusion](#) | [Annexes](#) |
[Remerciements](#) | [Commande](#) |

[La Voie verte^{MC}](#), site Web d'Environnement Canada
Mise à jour le : 2002-10-28 [Avis importants](#)
URL de ce site : http://www.qc.ec.gc.ca/faune/corridors_verts/corridors.html



English	Pour nous joindre	Aide	Recherche	Site du Canada
Quoi de neuf	Votre environnement	Information et publications	Météo	Accueil
À notre sujet				

Problématique



Service canadien de la
faune (SCF)
Région du Québec

Problématique

- Objectifs
- Critères
- Guide
- Projet pilote
- Actions
- Conclusion
- Annexes
- Remerciements
- Commande



On estime aujourd'hui que plus de 70% des habitats forestiers de l'ensemble de la vallée du Saint-Laurent ont disparu, et ce principalement dans les régions à forte vocation agricole, urbaine et industrielle du sud-ouest du Québec et du sud de l'Ontario. L'intensification et la transformation des pratiques agricoles ont peu à peu mené à la fragmentation du couvert forestier en place (Atlas de

conservation des boisés en milieu agricole).

Cette situation a eu pour effet la disparition d'habitats pour la faune et la flore et a donc conduit à une baisse de la *diversité biologique* associée aux forêts. En effet, la *fragmentation* des forêts provoque la création de petites surfaces qui ne sont plus en mesure de répondre adéquatement aux besoins essentiels de plusieurs espèces d'oiseaux. C'est le cas notamment des espèces qui, pour leur alimentation ou leur reproduction, réclament un grand domaine vital forestier qui ne se retrouve que dans les *habitats d'intérieur ou de coeur de forêt*.



La fragmentation des forêts entraîne en outre l'isolement des populations. En effet, lorsque les habitats forestiers deviennent plus éloignés les uns des autres, les chances de survie de ces populations sont réduites et les possibilités d'échanges génétiques diminuant, la menace d'extinction peut alors augmenter de façon significative.

Cependant, certains boisés, encore épargnés et stratégiquement localisés, peuvent être empruntés par la faune et la flore pour se disperser ou se déplacer d'un *habitat d'intérêt écologique* à un autre. Ces corridors forestiers servent alors de liens écologiques à plusieurs populations dans les secteurs touchés par d'importants changements socio-économiques et d'affectation du territoire, notamment en milieu agricole et aident ainsi à maintenir la biodiversité et l'*intégrité écologique* des habitats.

Figure 1

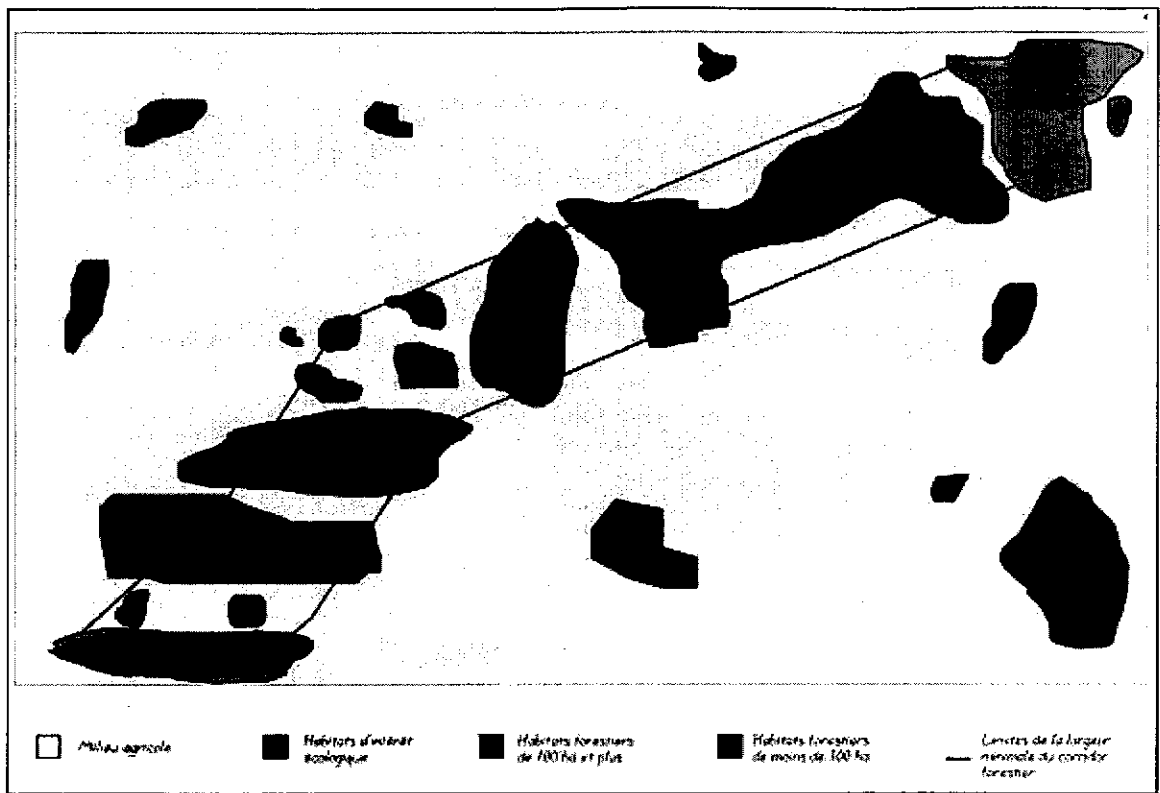


Illustration d'un corridor forestier en milieu agricole

[Pour nous joindre](#) | [Aide](#) | [Recherche](#) | [Site du Canada](#) |
[Quoi de neuf ?](#) | [A notre sujet](#) | [Votre environnement](#) | [Information et publications](#) | [Météo](#) |
[Accueil](#) |
[Problématique](#) | [Objectifs](#) | [Critères](#) | [Guide](#) | [Projet pilote](#) | [Actions](#) | [Conclusion](#) | [Annexes](#) |
[Remerciements](#) | [Commande](#)

Mise à jour le : 2002-10-28 [La Voie verte^{MC}](#), site Web d'Environnement Canada

URL de ce site : http://www.qc.ec.gc.ca/faune/corridors_verts/corridors.html

[Avis importants](#)



English	Pour nous joindre	Aide	Recherche	Site du Canada
Quoi de neuf	Votre environnement	Information et publications	Météo	Accueil
À notre sujet				

Objectifs



Service canadien de la
faune (SCF)
Région du Québec

Problématique

Objectifs

Critères

Guide

Projet pilote

Actions

Conclusion

Annexes

Remerciements

Commande



Conservation des corridors forestiers en milieu agricole peut revêtir de l'importance pour la sauvegarde des espèces. Mais la conservation de ces habitats et des espèces qui y sont associées implique d'abord de les identifier et de déterminer leur importance dans le processus et ensuite de choisir quelle sera la stratégie pour y arriver. C'est pourquoi, afin d'encourager de tels projets de

conservation des corridors forestiers au Québec, la Fondation Les oiseleurs du Québec inc. * et le Service canadien de la faune d'Environnement Canada, région du Québec, ont développé au cours des dernières années, une démarche d'identification et de description des corridors forestiers en milieu agricole.

Cette réflexion a pris trois formes :

- l'identification de critères de conservation des corridors forestiers en milieu agricole,
- l'élaboration d'un guide de conservation basé sur des projets de recherche menés à travers le monde et sur des expériences réalisées au Québec,
- la mise en oeuvre d'un projet pilote de conservation d'un corridor forestier en milieu agricole québécois dans la Municipalité régionale de comté du Bas-Richelieu servant également d'exemple à la présentation de la démarche.

Ainsi, pas à pas, le guide de conservation des corridors forestiers en milieu agricole (bon de commande) donne le détail de la méthodologie pour identifier et décrire les corridors forestiers et énumère ensuite une série d'actions en vue de leur conservation. De nombreux schémas et illustrations ainsi que des définitions (*en italique dans ce texte* ^(*)) jalonnent le guide afin de le rendre plus explicite. Enfin, une liste de références et d'organismes ressources est disponible en bibliographie. Ce guide s'adresse aux personnes et aux organismes qui oeuvrent ou qui sont sensibilisés à la conservation des habitats et des espèces ainsi qu'au développement durable en milieu agricole. Il intéressera aussi les différents gestionnaires du territoire, comme les aménagistes et les urbanistes des MRC et des municipalités.

(*) Consultez également le lexique du Guide de conservation des boisés en milieu agricole

Le projet pilote a, pour sa part, permis de se familiariser avec le processus de mise en place des actions de conservation. Les diverses étapes, expliquées en détail dans le guide, sont reprises sommairement dans les sections suivantes.

* Des liens à des sites extérieurs à Environnement Canada (EC) sont fournis à titre utilitaire, et leur inclusion ne signifie pas qu'Environnement approuve le contenu ou l'utilisation de ces sites ou assume des responsabilités à cet égard. Comme les organisations responsables de ces sites ne sont pas assujetties à la Loi sur les langues officielles, l'information qui s'y trouve n'est présentée que dans la langue d'origine.

	Pour nous joindre	Aide	Recherche	Site du Canada
Quoi de neuf ?	À notre sujet	Votre environnement	Information et publications	Météo
			Accueil	
Problématique	Objectifs	Critères	Guide	Projet pilote
	Remerciements	Commande	Actions	Conclusion
			Annexes	



English	Pour nous joindre	Aide	Recherche	Site du Canada
Quoi de neuf	Votre environnement	Information et publications	Météo	Accueil
À notre sujet				

Identification des critères de conservation



Service canadien de la
faune (SCF)
Région du Québec

Problématique

Objectifs

Critères

Guide

Projet pilote

Actions

Conclusion

Annexes

Remerciements

Commande

Revue de littérature

Validation normes



Comment identifier et surtout comment déterminer quels boisés méritent d'être préservés dans une optique de corridor forestier ? Quelles doivent être les dimensions optimales si l'on veut maintenir la diversité biologique d'une région et répondre à la fois aux exigences de plusieurs espèces animales et végétales ? Si la protection des corridors forestiers est rapidement apparue comme une stratégie essentielle de conservation des habitats et de la faune dans les paysages agricoles fragmentés, les critères ou normes de conservation proposés pour identifier de tels boisés étaient souvent imprécis ou applicables seulement à des habitats bien définis et à des espèces particulières, souvent même absentes au Québec.

Pour pallier à ce manque d'informations, nous avons réalisé dans un premier temps, une revue de littérature des principales études scientifiques touchant les corridors. Par la suite, nous avons tenté, à l'aide de travaux de recherche (validation des normes) et d'inventaires menés sur le terrain, de répondre à quelques-unes de ces interrogations. Ainsi, la synthèse des connaissances issues de la littérature scientifique de même que les travaux de recherche que nous avons menés, ont permis de compléter les informations déjà disponibles sur les divers critères d'identification des corridors forestiers en paysage agricole et ce, dans un contexte rural québécois.



Les étapes suivantes de ce projet nous ont amenés à formuler, à partir des critères d'identification, une méthodologie permettant d'une part, d'identifier les corridors forestiers potentiels sur une grande échelle (deux MRC et plus) et d'autre part, d'analyser la valeur écologique du corridor forestier en terme de largeur minimale et de proportion de discontinuités.

Enfin, il était nécessaire de valider l'utilisation de cette méthodologie tout comme de documenter les divers éléments importants du point de vue de la reconnaissance et de l'implantation régionale d'un corridor forestier d'importance dans le cadre d'un projet pilote au sein des agroécosystèmes du Québec..

	Pour nous joindre	Aide	Recherche	Site du Canada
Quoi de neuf ?	À notre sujet	Votre environnement	Information et publications	Météo
			Accueil	
Problématique	Objectifs	Critères	Guide	Projet pilote
	Remerciements	Commande	Actions	Conclusion
			Annexes	



English	Pour nous joindre	Aide	Recherche	Site du Canada
Quoi de neuf	Votre environnement	Information et publications	Météo	Accueil
À notre sujet				

Guide de conservation des corridors forestiers en milieu agricole



Service canadien de la
faune (SCF)
Région du Québec

Problématique

Objectifs

Critères

Guide

Projet pilote

Actions

Conclusion

Annexes

Remerciements

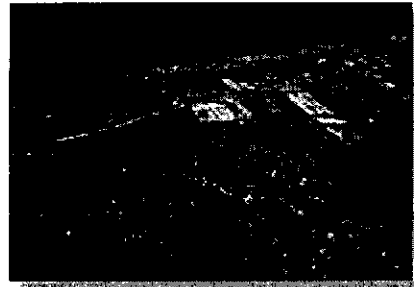
Commande

Étapes



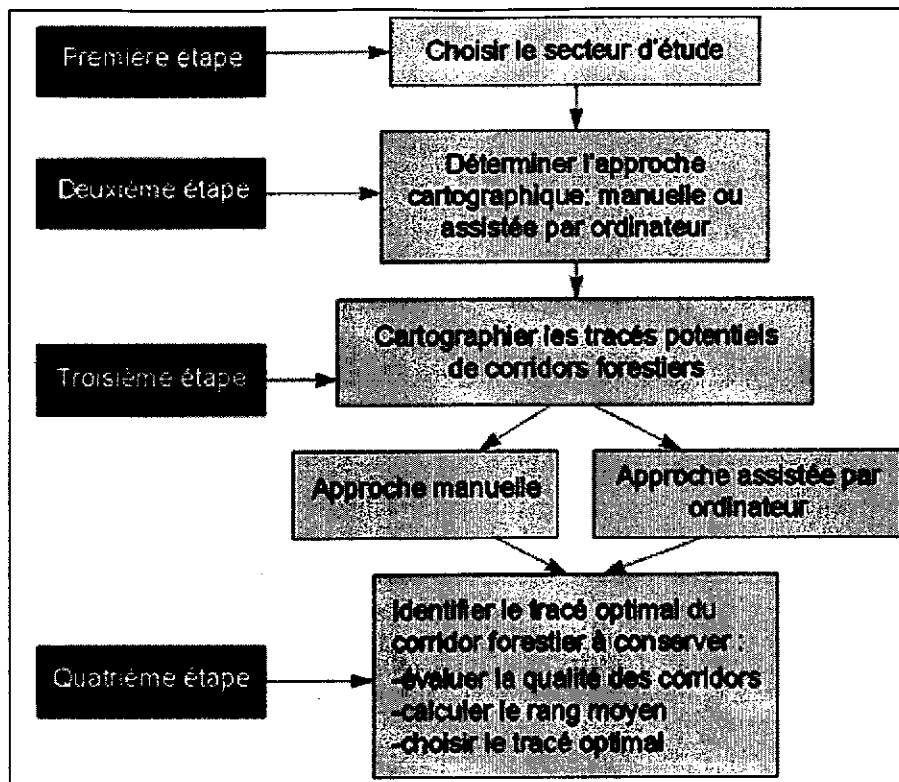
Il est évidemment impossible d'acheter tous les sites d'intérêt au Québec pour en assurer leur préservation. Aussi, il devient essentiel de développer de nouvelles façons de conserver ces milieux. C'est ce que tente de faire le guide de conservation des corridors forestiers en milieu agricole, en proposant une démarche type menant à l'identification et à la description des corridors forestiers à conserver en milieu agricole. Ce cheminement devait être concrètement testé et le projet pilote mené dans la MRC du Bas-Richelieu a d'ailleurs démontré qu'il était possible d'impliquer volontairement plusieurs intervenants du milieu afin de conserver les habitats naturels en milieu agricole. Ainsi, les perspectives d'avenir pourraient s'avérer positives par le développement d'autres projets de conservation dans diverses régions du Québec.

Pour aider la mise sur pied de tels projets, la démarche technique et de conservation développée par le projet pilote est expliquée dans le Guide de conservation des corridors forestiers en milieu agricole. En parallèle, des ateliers techniques s'adressant aux gestionnaires du territoire ainsi qu'aux organismes voués à la conservation, se déroulent dans plusieurs régions du Québec afin de promouvoir la conservation d'autres corridors (pour plus de renseignements, voir la [Fondation Les oiseleurs du Québec](#) *).



La méthode proposée dans le guide se divise en quatre grandes étapes (figure 3). À noter qu'elle ne s'applique qu'en milieu agricole, la méthode n'étant pas adaptée aux milieux forestiers ou urbains. Un bref aperçu de chaque étape est consultable en ligne sur ce site mais le processus complet est expliqué en détail dans le guide.

Figure 3



Démarche menant à l'identification et à la description des corridors forestiers à conserver en milieu agricole

Le Guide de conservation des corridors forestiers en milieu agricole produit conjointement par le *Service canadien de la faune d'Environnement Canada* et la *Fondation Les oiseleurs du Québec*, est disponible auprès de la *Fondation Les oiseleurs du Québec, inc.*

La Fondation Les oiseleurs du Québec inc., organisme privé sans but lucratif créé en 1986, regroupant des biologistes et des techniciens de la faune, a pour missions de :

- promouvoir et développer les connaissances et les recherches permettant de mieux gérer les ressources naturelles dans un contexte de développement durable,
- conscientiser la population sur l'importance de la préservation des ressources naturelles.

En mai 1999, la Fondation s'est vue décerner le Phénix de l'environnement, dans la catégorie Conservation de la biodiversité, pour le caractère innovateur et progressiste de son projet de " Conservation d'un corridor forestier en milieu agricole ".

Pour en savoir plus sur le sujet ou pour commander un Guide de conservation des corridors forestiers en milieu agricole, vous pouvez rejoindre la Fondation aux coordonnées suivantes :



625-C, route Lagueux, C.P. 5029

Saint -Nicolas (Québec)

G7A 1A7

Téléphone : (418) 836-1066

Télécopieur : (418) 836-1279

Cellulaire : (418) 564-4513

Site Internet: <http://www.oiseleurs.ca>

Courriel : oiseleurs@oiseleurs.ca

** Des liens à des sites extérieurs à Environnement Canada (EC) sont fournis à titre utilitaire, et leur inclusion ne signifie pas qu'Environnement approuve le contenu ou l'utilisation de ces sites ou assume des responsabilités à cet égard. Comme les organisations responsables de ces sites ne sont pas assujetties à la Loi sur les langues officielles, l'information qui s'y trouve n'est présentée que dans la langue d'origine.*

[Pour nous joindre](#) | [Aide](#) | [Recherche](#) | [Site du Canada](#) |
[Quoi de neuf ?](#) | [À notre sujet](#) | [Votre environnement](#) | [Information et publications](#) | [Météo](#) |
[Accueil](#) |
[Problématique](#) | [Objectifs](#) | [Critères](#) | [Guide](#) | [Projet pilote](#) | [Actions](#) | [Conclusion](#) | [Annexes](#) |
[Remerciements](#) | [Commande](#) |

[La Voie verte](#)^{MC}, site Web d'Environnement Canada

Mise à jour le : 2002-10-28

[Avis importants](#)

URL de ce site : http://www.qc.ec.gc.ca/faune/corridors_verts/corridors.html



English	Pour nous joindre	Aide	Recherche	Site du Canada
Quoi de neuf	Votre environnement	Information et publications	Météo	Accueil
À notre sujet				

Projet pilote : MRC du Bas-Richelieu



Service canadien de la
faune (SCF)
Région du Québec

Problématique

Objectifs

Critères

Guide

Projet pilote

Actions

Conclusion

Annexes

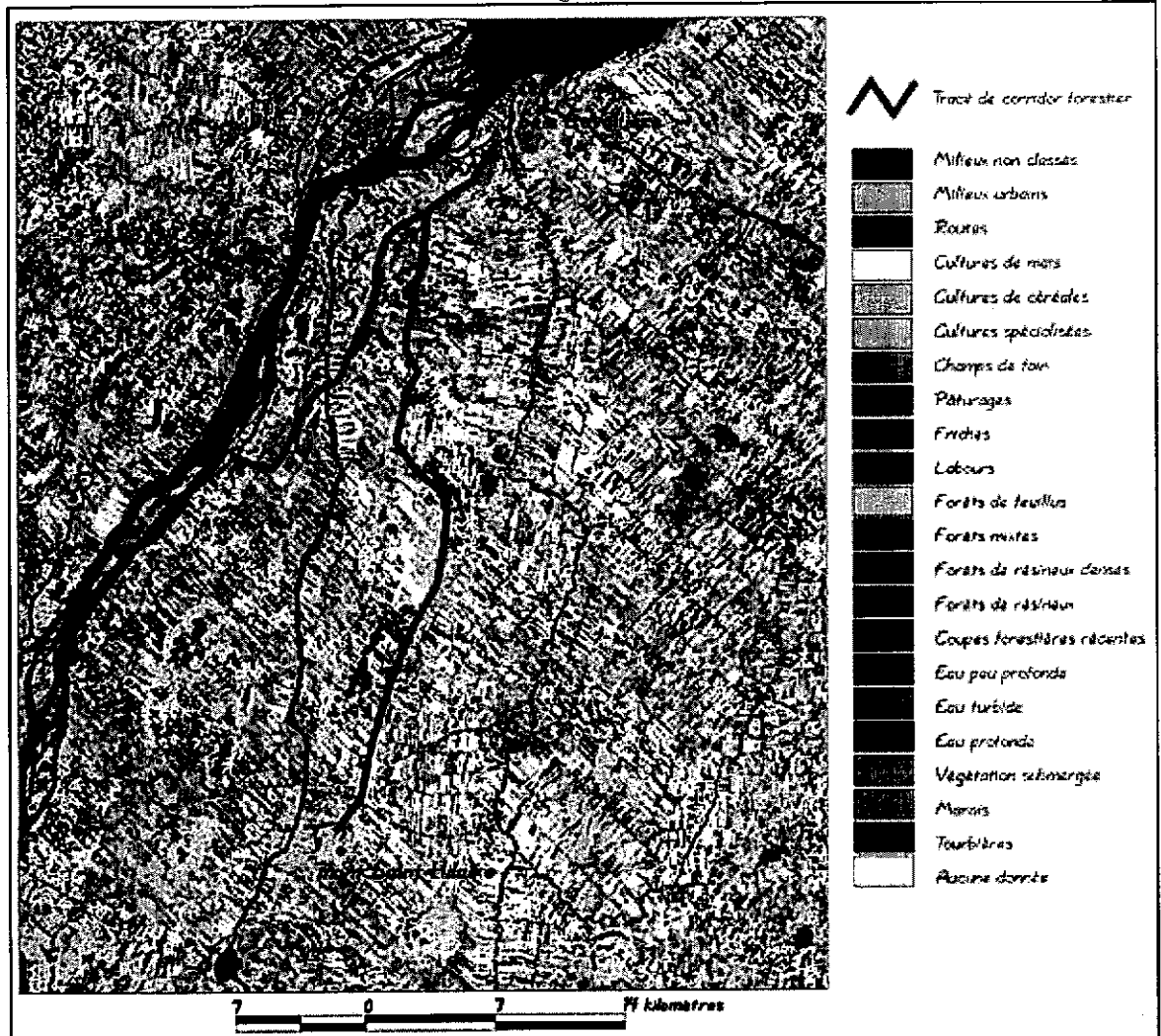
Remerciements

Commande

Suite au projet de recherche débuté en 1996 pour identifier et caractériser les corridors forestiers, un projet pilote de conservation d'un corridor forestier a été développé sur le territoire de la MRC du Bas-Richelieu (secteur de Sorel-Tracy).

Au total 5 corridors forestiers potentiels ont été tracés puis divisés en 22 segments.

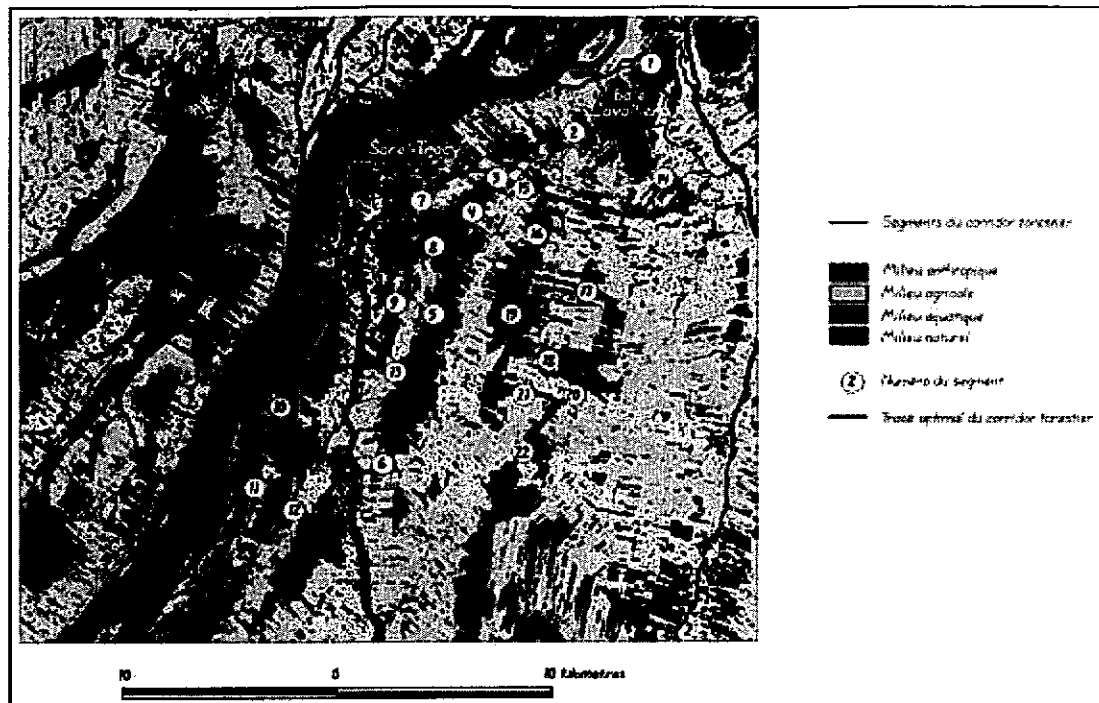
Figure 4



Exemple de tracés potentiels de corridors forestiers dans la MRC du Bas-Richelieu et une portion du territoire agricole du sud du Québec.

À la fin de la démarche d'identification, 7 segments ont finalement été retenus pour le tracé optimal du corridor forestier.

Figure 5



Localisation des segments et du tracé optimal de corridor forestier dans la MRC du Bas-Richelieu

Des informations sur le corridor forestier ont été diffusées à l'ensemble des intervenants de la région (Table de concertation en environnement du Bas-Richelieu, MRC du Bas-Richelieu, etc.) afin de faire connaître le projet et favoriser un consensus pour conserver le corridor forestier proposé.

L'étape suivante fut d'élaborer le plan de conservation du corridor forestier afin de définir les objectifs à atteindre et les actions à entreprendre pour le conserver. Ce plan contient entre autre un document cartographique représentant le corridor forestier (limites du corridor et celles des municipalités, le zonage, les habitats essentiels, secteurs vulnérables ou subissant une forte pression, etc.).

Figure 6



Présentation visuelle des différents éléments biologiques et de certaines utilisations du territoire pour une portion du corridor forestier dans la MRC du Bas-Richelieu.

Largeur minimale du corridor forestier
Aire de confinement du Cerf de Virginie
Limite du périmètre d'urbanisation
Sablière
Milieux humides

La mise en place des actions de conservation du corridor forestier dans la MRC du Bas-Richelieu fait appel à la participation de plusieurs intervenants, avec des moyens d'actions différents et complémentaires. Ainsi, la MRC identifiera à son prochain schéma d'aménagement les habitats du corridor forestier à titre de territoire d'intérêt naturel et y associera aussi une réglementation concernant le prélèvement du bois.

[Pour nous joindre](#) | [Aide](#) | [Recherche](#) | [Site du Canada](#) |
[Quoi de neuf ?](#) | [À notre sujet](#) | [Votre environnement](#) | [Information et publications](#) | [Météo](#) |
[Accueil](#) |
[Problématique](#) | [Objectifs](#) | [Critères](#) | [Guide](#) | [Projet pilote](#) | [Actions](#) | [Conclusion](#) | [Annexes](#) |
[Remerciements](#) | [Commande](#) |

Mise à jour le : 2002-10-28 [Avis importants](#)
URL de ce site : http://www.qc.ec.gc.ca/faune/corridors_verts/corridors.html



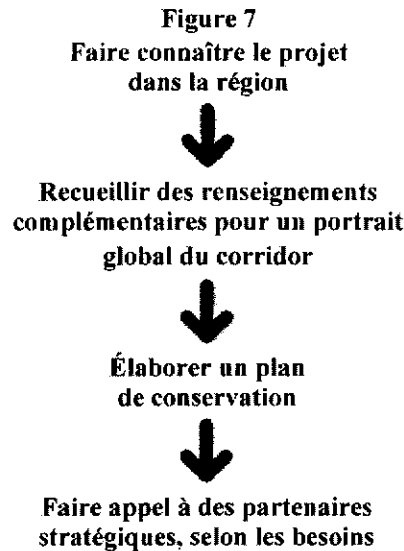
English	Pour nous joindre	Aide	Recherche	Site du Canada
Quoi de neuf	Votre	Information	Météo	Accueil
À notre sujet	environnement	et publications		

Actions de conservation



- Problématique
- Objectifs
- Critères
- Guide
- Projet pilote
- Actions**
- Conclusion
- Annexes
- Remerciements
- Commande

Une fois identifié, l'adoption et la mise en place d'actions visant à protéger un corridor forestier implique tout un processus de concertation. Ce type de démarche doit être adaptée à chaque cas pour tenir compte des préoccupations et des attentes sociales, économiques et écologiques de la région ou de la communauté concernée. Cependant, une base générale de développement de projet de conservation de corridor forestier vous est proposée dans la figure 7.



Démarche proposée pour la conservation d'un corridor forestier

1. Faire connaître le projet dans la région

Cela peut passer par des rencontres informelles avec l'ensemble des intervenants concernés par le projet : MRC, municipalités, organismes de conservation et regroupements de propriétaires, agences forestières, ministères fédéraux et provinciaux, autres organismes de la région ou de la communauté.

2. Recueillir des renseignements complémentaires pour un portrait global du corridor

On peut ajouter aux données déjà recueillies, des renseignements complémentaires à caractère écologique, social et économique qui influenceront le maintien à long terme du corridor forestier. Ces données (comme le périmètre d'urbanisation, la localisation d'habitats d'intérêt écologique, etc...) peuvent se trouver dans le schéma d'aménagement des MRC ou dans le plan d'urbanisme des municipalités ou peuvent s'obtenir en rencontrant les intervenants. Dans le cas contraire, on pourra procéder à des inventaires qui permettront par exemple de déterminer la présence d'une espèce rare ou menacée ou encore les aménagements requis pour augmenter la valeur écologique du corridor. Établir un profil des propriétaires touchés par le corridor forestier est un autre aspect complémentaire important pour parfaire le portrait global du corridor forestier.

3. Élaborer un plan de conservation

C'est l'outil qui permettra de définir les objectifs à atteindre et les actions à entreprendre pour conserver le corridor forestier proposé. Idéalement, l'organisme responsable du projet devra le présenter aux autres intervenants et partenaires pour obtenir leur appui et mettre en avant les actions qui s'imposent. Il comprendra deux documents : un document cartographique représentant le portrait global du corridor forestier (comprenant les limites, le zonage, etc...) et un document de synthèse dans lequel on retrouvera, entre autre, les grandes orientations du projet.

4. Faire appel à des partenaires stratégiques selon les besoins

La conservation d'un corridor forestier dans une région fera appel à la participation d'un ou de plusieurs intervenants locaux et régionaux. Avec des moyens d'action différents et souvent complémentaires, les représentants de MRC, de municipalités et d'organismes à vocation écologique ou encore les propriétaires de boisés, pourront investir de leur temps et de leur énergie pour mener à bien le projet de conservation. Pour connaître les rôles et les marges de manoeuvre de chacun de ces partenaires, vous pouvez consulter le guide.

[Pour nous joindre](#) | [Aide](#) | [Recherche](#) | [Site du Canada](#) |
[Quoi de neuf ?](#) | [À notre sujet](#) | [Votre environnement](#) | [Information et publications](#) | [Météo](#) |
[Accueil](#)

[Problématique](#) | [Objectifs](#) | [Critères](#) | [Guide](#) | [Projet pilote](#) | [Actions](#) | [Conclusion](#) | [Annexes](#) |
[Remerciements](#) | [Commande](#)

Mise à jour le : 2002-10-28 [Avis importants](#)
URL de ce site : http://www.qc.ec.gc.ca/faune/corridors_verts/corridors.html



English	Pour nous joindre	Aide	Recherche	Site du Canada
Quoi de neuf	Votre environnement	Information et publications	Météo	Accueil
À notre sujet				

Conclusion



Service canadien de la
faune (SCF)
Région du Québec

Problématique

Objectifs

Critères

Guide

Projet pilote

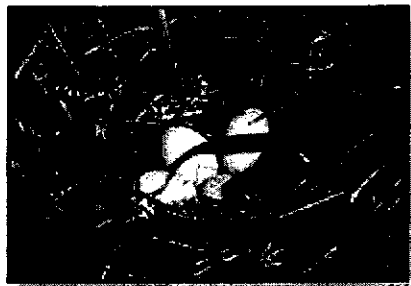
Actions

Conclusion

Annexes

Remerciements

Commande

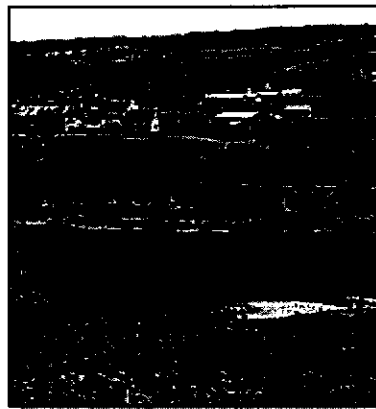
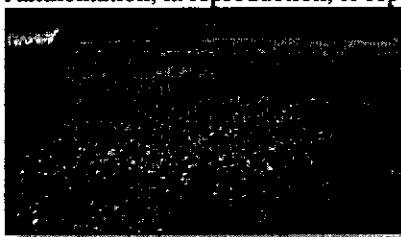


En territoire fragmenté, la plupart des habitats forestiers d'intérêt sont isolés les uns des autres. Toutefois, dans certaines régions, des habitats forestiers résiduels (ex. grands boisés, haies ou bosquets d'arbres) situés sur des sols non cultivables ou sur des sites accidentés permettent de contrecarrer cet isolement. Lorsque disposés linéairement sur le territoire, entre deux habitats d'intérêts, les habitats forestiers résiduels forment ces corridors. Jusqu'à ce jour, la conservation des corridors forestiers a retenu peu l'attention. Cependant, leur protection prend de l'importance puisqu'elle permet, à long terme, le maintien de la biodiversité aux échelles locale et régionale.

En outre, on reconnaît aux corridors forestiers de nombreux autres avantages tant écologiques, sociaux, qu'économiques.



- Les corridors forestiers jouent en effet un rôle écologique de premier plan en milieu agricole en assurant le maintien de la diversité biologique sur le territoire de plusieurs façons :
 - en fournissant des sites pour l'alimentation, la reproduction, le repos ou l'abri de plusieurs espèces ;
 - en constituant les derniers refuges pour des espèces sensibles à la fragmentation ;
 - en maintenant et en assurant les échanges génétiques entre les populations qui, autrement, risqueraient de disparaître, et en favorisant l'apport de nouveaux gènes par les contacts entre les différentes populations ;
 - en servant de couloir de dispersion à des espèces cherchant à coloniser d'autres milieux ;
 - en facilitant les déplacements journaliers entre les différents habitats.
- Ils jouent aussi un rôle agronomique majeur, en ce qui concerne les sols, le microclimat, le cycle de l'eau, la faune et la flore. Ainsi, leur conservation dans des milieux agricoles ouverts et dénudés, où le vent a beaucoup d'emprise, diminue les risques d'érosion des sols en agissant comme un large brise-vent.
- Enfin, ces corridors peuvent fournir des sites de récréation douce pour les citoyens en leur donnant l'opportunité de se familiariser avec la nature à travers des activités comme l'observation des oiseaux, la randonnée pédestre, le cyclisme, etc. Leur conservation peut donc dans cette



éventualité apporter des retombées intéressantes pour la région et ainsi participer au développement de l'économie locale et régionale.

[Pour nous joindre](#) | [Aide](#) | [Recherche](#) | [Site du Canada](#) |
| [Quoi de neuf ?](#) | [À notre sujet](#) | [Votre environnement](#) | [Information et publications](#) | [Météo](#) |
| [Accueil](#) |
| [Problématique](#) | [Objectifs](#) | [Critères](#) | [Guide](#) | [Projet pilote](#) | [Actions](#) | [Conclusion](#) | [Annexes](#) |
| [Remerciements](#) | [Commande](#) |

[La Voie verte](#)^{MC}, site Web d'Environnement Canada

Mise à jour le : 2002-10-28

[Avis importants](#)

URL de ce site : http://www.qc.ec.gc.ca/faune/corridors_verts/corridors.html



English	Pour nous joindre	Aide	Recherche	Site du Canada
Quoi de neuf	Votre environnement	Information et publications	Météo	Accueil
À notre sujet				

Annexes



Service canadien de la
faune (SCF)
Région du Québec

- Problématique
- Objectifs
- Critères
- Guide
- Projet pilote
- Actions
- Conclusion

Annexes

- Remerciements
- Commande

Revue de littérature
Études

- Revue de littérature sur les corridors verts au Canada et ailleurs
- Études portant sur les normes de désignation des corridors



[Pour nous joindre](#) | [Aide](#) | [Recherche](#) | [Site du Canada](#) |
[Quoi de neuf ?](#) | [À notre sujet](#) | [Votre environnement](#) | [Information et publications](#) | [Météo](#) |
[Accueil](#) |
[Problématique](#) | [Objectifs](#) | [Critères](#) | [Guide](#) | [Projet pilote](#) | [Actions](#) | [Conclusion](#) | [Annexes](#) |
[Remerciements](#) | [Commande](#) |

La Voie verte^{MC}, site Web d'Environnement Canada
 Mise à jour le : 2002-10-28 [Avis importants](#)
 URL de ce site : http://www.qc.ec.gc.ca/faune/corridors_verts/corridors.html



English	Pour nous joindre	Aide	Recherche	Site du Canada
Quoi de neuf	Votre environnement	Information et publications	Météo	Accueil
À notre sujet				

Revue de littérature



Service canadien de la
faune (SCF)
Région du Québec

Problématique

Objectifs

Critères

Guide

Projet pilote

Actions

Conclusion

Annexes

Remerciements

Commande

Revue de littérature

Études

Tableau 1. Liste des publications faisant une revue de littérature sur les corridors verts au Canada et ailleurs dans le monde.

Auteurs	Régions	Type de corridors	Largeur	Longueur	Sujets discutés
Bennett et coll. (1994)	Ontario, Canada	forestier étroit	1-10 m	100 m	Continuité linéaire, largeur du corridor, hauteur des arbres vs utilisation du corridor
Simberloff et Cox (1987)	États-Unis	forestier	ND*	ND	Avantages, inconvénients des corridors et exemples
Champion et coll. (1992)	Amérique du Nord	riverain	ND	ND	Importance de zones boisées adjacentes à un cours d'eau pour la faune et le sol
Labaree (1992)	Amérique du Nord	forestier et riverain	ND	ND	Effet de la fragmentation, fonctions des corridors, critères de désignation, corridor avec ratio 1:1 (bordure:intérieur), exemples
Harrison (1992)	Amérique du Nord et Australie	forestier	ND	ND	Paramètres de désignation de corridors (largeur, longueur, position, etc.) pour différentes espèces
Newmark (1993)	Australie	forestier	ND	ND	Rôles des corridors, normes de désignation (largeur, longueur, etc.) et exemple
Lindenmayer et coll. (1994)	Australie	forestier	25-355 m	131-762 m	Importance de la largeur, longueur, structure de la forêt, etc.
Lindenmayer et Nix (1992)	Australie	forestier	ND	ND	Principes généraux pour désigner un corridor (contexte, etc.)
Hussey et coll. (1991)	Australie	forestier	ND	ND	Effet de la fragmentation, valeur d'un corridor, rôles des corridors et dimensions (largeur, longueur, etc.)
Andrews (1993)	ND	forestier	ND	ND	Définition et importance des corridors, dimensions (largeur, longueur, continuité, etc.) et facteurs de désignation
Soulé et Gilpin (1991)	ND	forestier	ND	ND	Facteurs de désignation des corridors (largeur, longueur, etc.) et importance écologique

*ND : informations non disponibles

| [Pour nous joindre](#) | [Aide](#) | [Recherche](#) | [Site du Canada](#) |
| [Quoi de neuf ?](#) | [À notre sujet](#) | [Votre environnement](#) | [Information et publications](#) | [Météo](#) |
| [Accueil](#) |

| [Problématique](#) | [Objectifs](#) | [Critères](#) | [Guide](#) | [Projet pilote](#) | [Actions](#) | [Conclusion](#) | [Annexes](#) |
| [Remerciements](#) | [Commande](#) |

La Voie verte^{MC}, site Web d'Environnement Canada

Mise à jour le : 2002-10-28

[Avis importants](#)

URL de ce site : http://www.qc.ec.gc.ca/faune/corridors_verts/corridors.html



English	Pour nous joindre	Aide	Recherche	Site du Canada
Quoi de neuf	Votre environnement	Information et publications	Météo	Accueil
À notre sujet				

Études portant sur les normes de désignation des corridors



Service canadien de la
faune (SCF)
Région du Québec

Problématique

Objectifs

Critères

Guide

Projet pilote

Actions

Conclusion

Annexes

Remerciements

Commande

Revue de littérature

Études

Tableau 2. Description sommaire des études portant sur les normes de désignation des corridors verts au Canada et ailleurs dans le monde

Auteurs	Région	Type de corridor	Groupe faunique ou espèce visée	Structure biophysique		Autres
				Largeur*	Longueur*	
Bennett et coll. (1994)	Ontario (Canada)	forestier étroit	Suisse (<i>Tamias striatus</i>)	5-9 m	100 m	Peuplements forestiers : érable à sucre, frêne blanc, orme, cèdre. Grands arbres avec arbustes. Hauteur des arbres > 5 m. Dimension maximale de l'interruption : < 5m
Cristoffer et Eisenberg (1985)	Floride (États-Unis)	forestier	Panthère (<i>Felis concolor coryi</i>)	ND*	50-130 km	ND
Conner et Rudolph (1989)	Louisiane (États-Unis)	forestier	Pic à face blanche (<i>Picoides borealis</i>)	> 400 m	ND	Arbres matures (80-120 ans) avec présence de chicots
Gehrken (1975)	Sud de la Californie (États-Unis)	forestier	Dindon sauvage (<i>Meleagris gallopavo</i>)	> 100 m	ND	Peuplement de chêne mature
Nowak et Paradiso (1983)	Minnesota (États-Unis)	forestier	Loup (<i>Canis lupus</i>)	> 12 km	ND	ND
Ballard et Spraker (1979)	Alaska (États-Unis)	forestier	Loup (<i>Canis lupus</i>)	> 22 km	ND	ND
Rogers (1987)	Minnesota (États-Unis)	forestier	Ours noir (<i>Ursus americanus</i>)	> 2 km	ND	ND
Hopkins et coll. (1982)	Californie (États-Unis)	forestier	Cougar (<i>Felis concolor cougar</i>)	> 5 km	ND	ND
Griffith et Fendley (1982)	Sud de la Californie (États-Unis)	forestier	Lynx d'Amérique (<i>Felis americanus</i>)	> 2.5 km	ND	ND
Nelson et Mech (1987)	Minnesota (États-Unis)	forestier	Cerf de Virginie (<i>Odocoileus virginianus</i>)	> 60 m	ND	ND
Road (1987)	Tanzanie (Australie)	forestier	Mangouste naine	> 60 m	ND	ND
Maguire (1987)	Maine (États-Unis)	forestier	Petits mammifères:			
			Campagnol à dos roux (<i>Clethrionomys gapperi</i>)	> 80 m	ND	Forêts matures de sapins et d'épinettes
			Musaraigne masquée (<i>Sorex cinereus</i>)	> 80 m	ND	
			Souris sylvestre (<i>Peromyscus</i>)	> 80 m	ND	

			<i>maniculatus</i>)			
			Grands mammifères:			
			Orignal (<i>Alces alces</i>)	> 80 m	ND	
			Cerf de Virginie (<i>Odocoileus virginianus</i>)	> 80 m	ND	
Lorenz et Barrett (1990)	Ohio (États-Unis)	forestier	Souris domestique (<i>Mus musculus</i>)	1 m	3 m	ND
Soulé et coll. (1988)	Amérique du Nord	forestier	Rongeurs et reptiles	> 20 m	ND	ND
Newmark (1992)	Tanzanie (Australie)	forestier	Grive olive du Nord (<i>Turdus abyssinaca</i>)	> 600 m	50 m - 2.75 km	ND
Lindenmayer et coll. (1994)	Australie	forestier	Antechinus brun (<i>Anthechimus stuartii</i>)	115 m	347 m	Forêts de 55 ans composées de <i>Eucalyptus regnans</i>
			Rat des bois (<i>Rattus fuscipes</i>)	115 m	347 m	<i>Eucalyptus delegatensis</i>
			Wallaby des marais (<i>Wallabia bicolor</i>)	115 m	347 m	<i>Eucalyptus regnans</i>
Lindenmayer (1992)	Australie	forestier	Opossum des montagnes	30 - 264 m	ND	Forêts de frênes
			Grand Planeur	30 - 264 m	ND	
La Polla et Barrett (1993)	Ohio (États-Unis)	friche	Campagnol des champs (<i>Microtus pennsylvanicus</i>)	5 m	10 m	Végétation de prairie haute mature
Andreassen et coll. (1996)	Norvège	friche	Campagnol (<i>Microtus oeconomus</i>)	1 m	310 m	Végétation de prairie haute
Peck et James (1983)	Ontario (Canada)	riverain	Martin-pêcheur d'Amérique (<i>Ceryle alcyon</i>)	> 800 m	ND	ND
Spackman et Hughes (1995)	Vermont (États-Unis)	riverain	Arbres et arbustes	> 15-25 m	ND	Forêts naturelles et rivières de troisième et quatrième ordres
			Oiseaux	> 175 m	ND	
			Grive fauve (<i>Catharus fuscescens</i>)	> 150 m	ND	
			Grand Pic (<i>Dryocopus pileatus</i>)	> 150 m	ND	
			Porc-épic (<i>Erethizon dorsatum</i>)	> 10 m	ND	
Brown et Schaffer (1987)	Floride (États-Unis)	riverain	Oiseaux et vertébrés	100 m	ND	ND
Harrison (1975)	Amérique du Nord	riverain	Huart à collier (<i>Gavia immer</i>)	3 m	ND	ND
Raney et coll. (1953)	Amérique du Nord	riverain	Grenouille verte (<i>Rana clamitans melanota</i>)	> 110 m	ND	ND
Belovsky (1984)	Michigan (États-Unis)	riverain	Castor (<i>Castor canadensis</i>)	> 40 m	ND	ND

Grzimek (1972)	Amérique du Nord	riverain	Raton laveur (<i>Procyon lotor</i>)	1500 m	ND	ND
Obbar et Brocks (1981)	Ontario (Canada)	riverain	Tortue serpentine (<i>Chelydra serpentina</i>)	4 m	ND	ND
Tiebout et Cary (1984)	Amérique du Nord	riverain	Couleuvre d'eau	6 m	ND	ND

*Largeur et longueur : recommandées
 *ND : informations non disponibles

Pour nous joindre Aide Recherche Site du Canada Quoi de neuf ? À notre sujet Votre environnement Information et publications Météo Accueil
Problématique Objectifs Critères Guide Projet pilote Actions Conclusion Annexes Remerciements Commande

La Voie verte^{MC}, site Web d'Environnement Canada

Mise à jour le : 2002-10-28 [Avis importants](#)
 URL de ce site : http://www.qc.ec.gc.ca/faune/corridors_verts/corridors.html



English	Pour nous joindre	Aide	Recherche	Site du Canada
Quoi de neuf	Votre environnement	Information et publications	Météo	Accueil
À notre sujet				

Remerciements



Service canadien de la
faune (SCF)
Région du Québec

Problématique

Objectifs

Critères

Guide

Projet pilote

Actions

Conclusion

Annexes

Remerciements

Commande

Nos remerciements s'adressent à Hélène Bernier et Mario Labonté, de la Fondation Les Oiseleurs du Québec inc., qui se sont impliqués à la fois dans l'élaboration du guide, dans celle du rapport sur la fragmentation forestière et corridors forestiers en paysage agricole ainsi que dans la préparation du présent site internet.

Merci également à Mario Dion, Municipalité régionale de comté du Bas-Richelieu ; Michel Beauchesne, Municipalité régionale de comté de Brome-Missisquoi ; qui ont fait partie du Comité de lecture du guide de conservation des corridors forestiers en milieu agricole.

Nous tenons aussi à exprimer notre gratitude au personnel du Service canadien de la faune d'Environnement Canada, région du Québec, ainsi que les différentes personnes qui ont réalisé les inventaires sur le terrain en 1994 et 1997 pour leur participation au rapport sur la fragmentation forestière et corridors forestiers en paysage agricole. Sans oublier les individus qui, au sein de leur organisation, ont contribué de près ou de loin au projet de conservation dont il est fait mention : la Société d'initiative et de conservation du Bas-Richelieu, la Table de concertation en environnement du Bas-Richelieu, la Société d'aménagement de la baie Lavallière, le Conseil régional en environnement de la Montérégie, le Conseil régional des loisirs de la Montérégie, la MRC du Bas-Richelieu et les différentes municipalités telles que Sainte-Anne de Sorel, Saint-Michel d'Yamaska, Sorel, Sainte-Victoire de Sorel et Saint-Roch de Richelieu ainsi que la Société de la Faune et des Parcs du Québec (direction régionale de la Montérégie) et le Ministère de l'Agriculture, des Pêcheries et de l'Alimentation du Québec (direction régionale de la Montérégie).

Enfin, ces travaux ont pu être réalisés grâce à la participation financière de plusieurs organismes : le Service canadien de la faune d'Environnement Canada (région du Québec) ; le Groupe d'intervention et de recherche en environnement inc. (GIRE inc.) ; le Ministère de l'Environnement et de la Faune du Québec ; le Ministère de l'Industrie, du Commerce, de la Science et de la Technologie du Québec, la Fondation de la Faune du Québec, Habitat Faunique Canada et la Fondation Les oiseleurs du Québec inc.



Environnement
Canada

Environment
Canada

Service canadien
de la faune

Canadian Wildlife
Service



Le Groupe d'Intervention et
de Recherche en
Environnement inc.

Québec

Ministère
de l'Environnement



Gouvernement du Québec
Ministère de l'Industrie, du Commerce,
de la Science et de la Technologie



FONDATION DE LA FAUNE
DU QUÉBEC



* Des liens à des sites extérieurs à Environnement Canada (EC) sont fournis à titre utilitaire, et leur inclusion ne signifie pas qu'Environnement approuve le contenu ou l'utilisation de ces sites ou assume des responsabilités à cet égard. Comme les organisations responsables de ces sites ne sont pas assujetties à la Loi sur les langues officielles, l'information qui s'y trouve n'est présentée que dans la langue d'origine.

[| Accueil |](#)

[| Problématique | Objectifs | Critères | Guide | Projet pilote | Actions | Conclusion | Annexes |](#)
[| Remerciements | Commande |](#)

[La Voie verte^{MC}](#), site Web d'Environnement Canada

Mise à jour le : 2002-10-28

[Avis importants](#)

URL de ce site : http://www.qc.ec.gc.ca/faune/corridors_verts/corridors.html