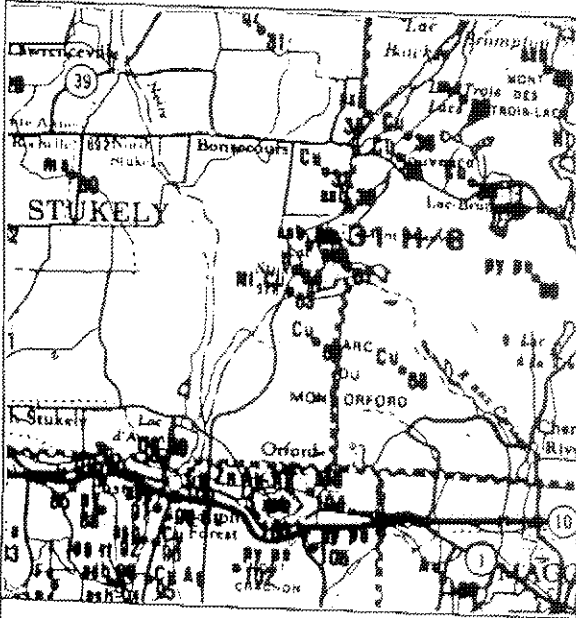


ANNEXE 1

MINÉRALISATIONS

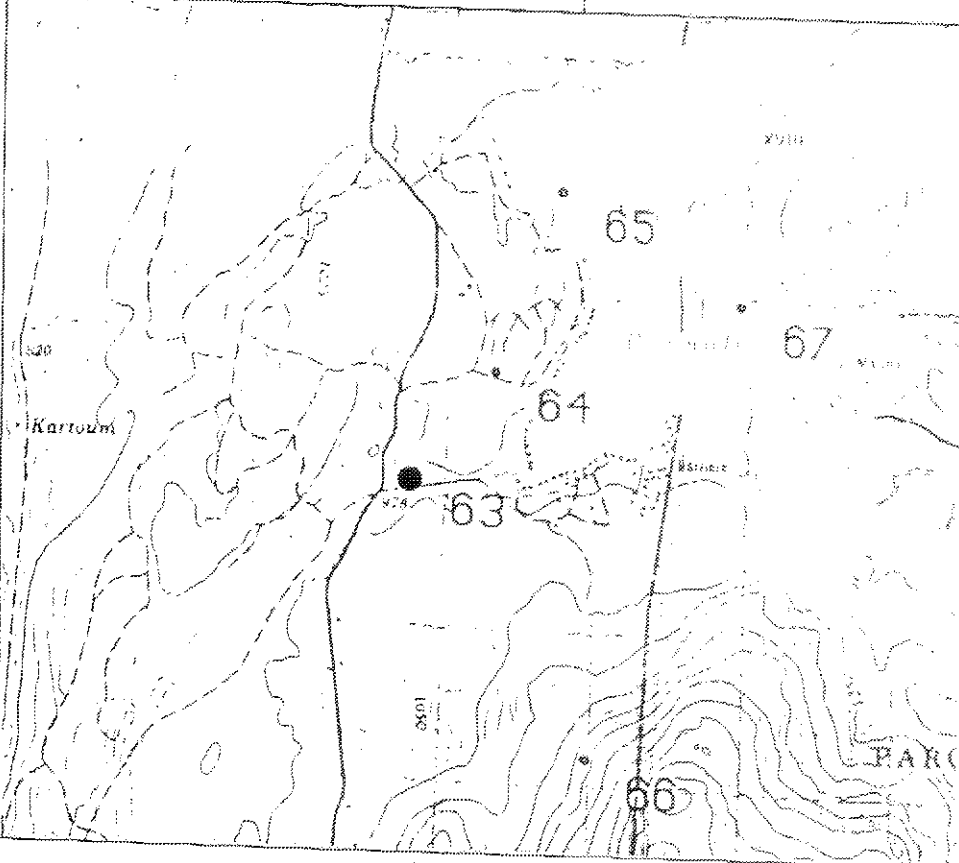
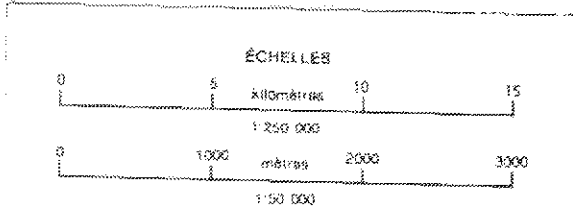


CROQUIS DE LOCALISATION



Échelle 1 / 250 000

No FICHE: 31H/08-063
NOM: PROSPECT KENNEDY



CROQUIS DE LOCALISATION
Échelle 1 / 50 000

● Gîte principal de cette fiche.

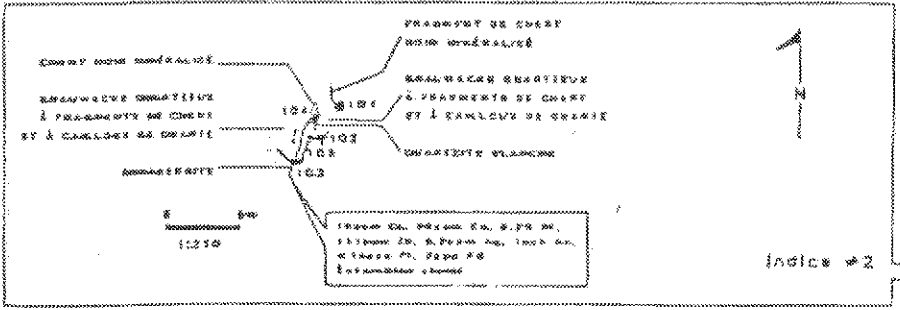
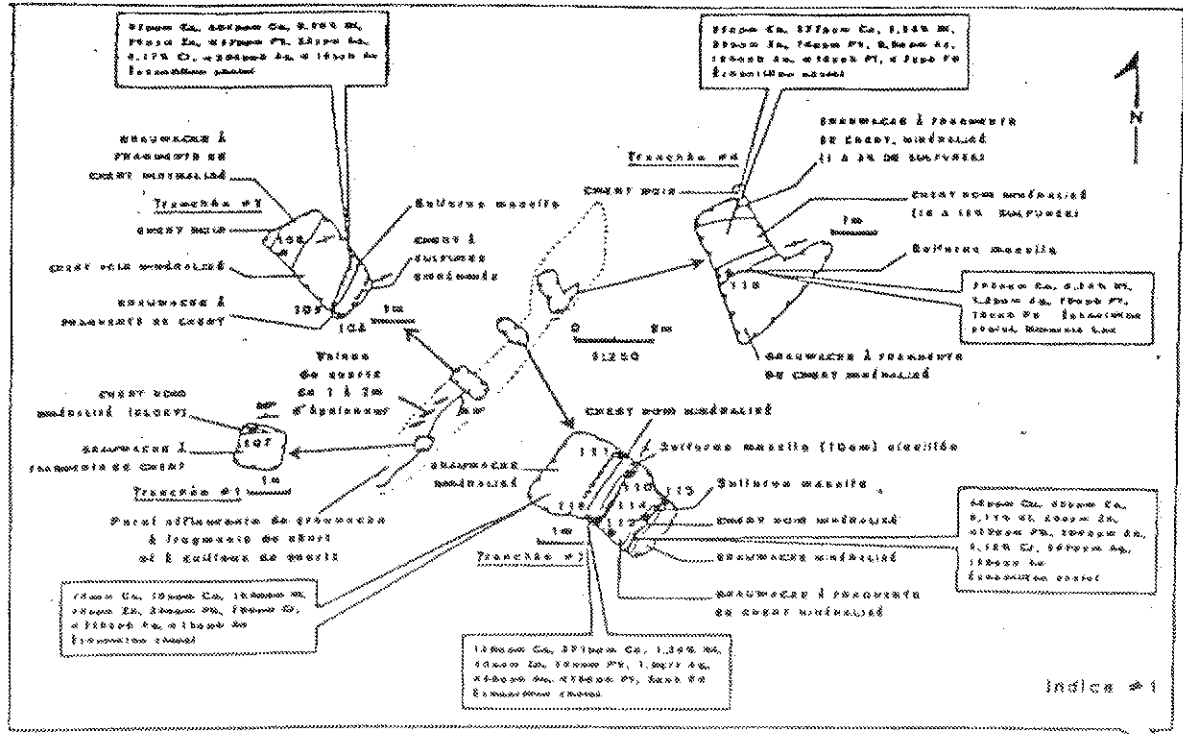
CROQUIS DU GÎTE

Échelle:

Source:

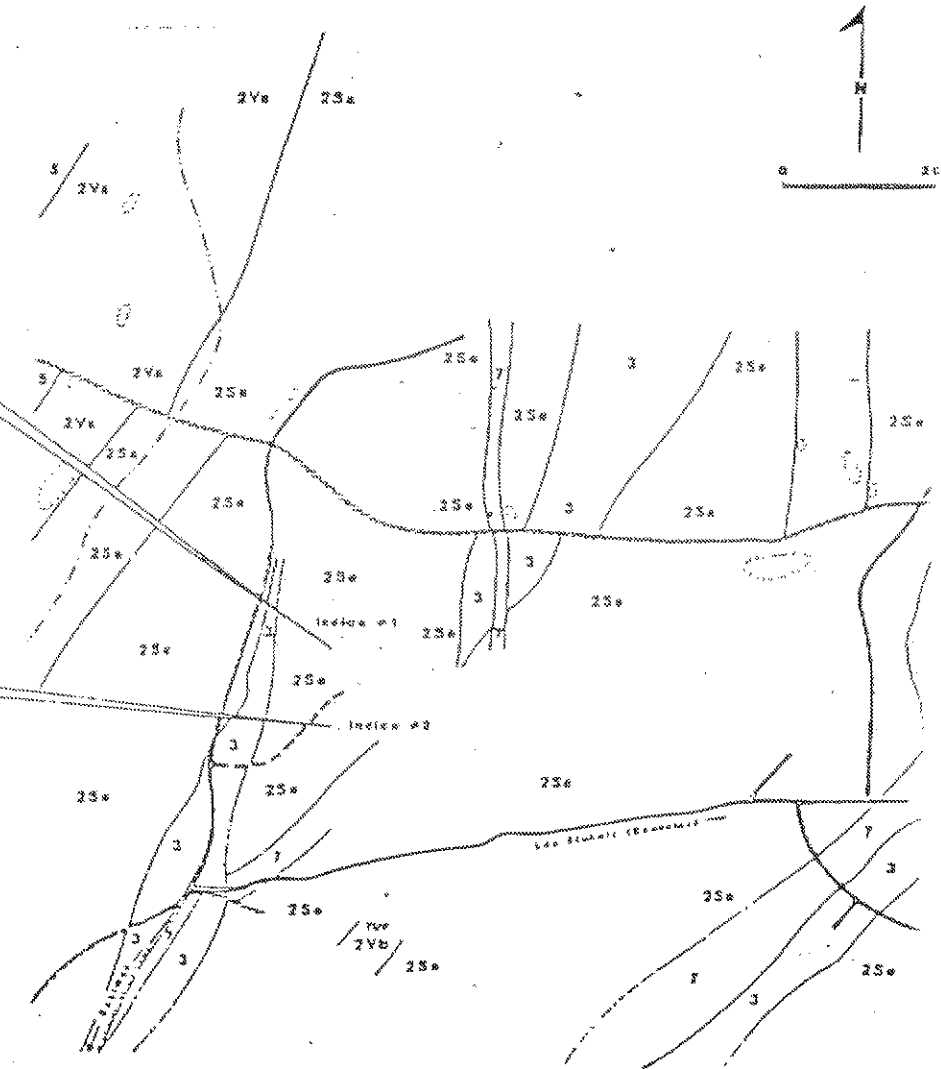
LEGENDE

- | | | | |
|------------|-----------------------------------|--|---------------------------------|
| 23a | Grauwacke quartzite-feldspathique | | Contact géologique |
| 23b | Siltstone | | Fautes ou zones de cisaillement |
| 23c | Quartzite grise | | Affleurement |
| 2Va | Unité intermédiaire à mufloze | | Roades |
| 3 | Pésidolite et serpentinite | | Fautes |
| 4 | Pyroxénite | | Scarres |
| 5 | Gabbro | | |
| 7 | Granite | | |



LEGENDE

- | | |
|--|---|
| | Tranchée |
| | Affleurement ou zone d'affleurement |
| | Contact géologique |
| | Zone de cisaillement |
| | Siltstone massive (ayite-grauwackite-cbremita-trace de micrite) |
| | Direction et pendage des plans de stratification de |
| | Direction et pendage des veines de quartz |
| | Site d'échantonnage et nombre d'échantillon |



Selon Sharp (1980)

*** IDENTIFICATION ***

SNRC: 031H/08 Site: 66
Nom: LAC STUKELY-SUD.
Substance(s) principale(s): *CUIVRE.
Nombre de cartes: 1.

*** LOCALISATION ***

Quadrillage utilisé: UTM
- COORDONNÉES

Projection	Fuseau	Estant	Nordant
MTM	8	402310	5023296
UTM	18	714995	5024700

District: *SHERBROOKE.
Canton/seigneurie: *STUKELY.
Rang: *III.
Lot: *28.

*** DESCRIPTION GÉOLOGIQUE ***

Type: ME. État: I .
Forme: INDETERMINÉE.
Profondeur du gisement: 0.
Roche - note principale: GABBRO.
Province géologique: APPALACHES.
Description détaillée: Gîte avec affleurement découvert par prospection au marteau et localisé à 1,5 km au Sud du lac Stukely (Bonnalay). La forme de cet indice de cuivre ainsi que ses dimensions et son attitude demeurent inconnues. La roche encaissante est un gabbro. La minéralisation en chalcoppyrite, malachite et azurite est disséminée dans le gabbro. Aucune teneur n'a été rapportée.

*** DESCRIPTION MINÉRALOGIQUE ***

Minéraux: *CHALCOPYRITE *MALACHITE *AZURITE.

*** MODELE GÉNÉTIQUE ***

Modèle typologique: SEGREGATION MAGMATIQUE ASSOCIEE A DES MASSES MAFIQUES
Hypothèse génétique: Minéralisation syngénétique à la mise en place du gabbro.

*** BIBLIOGRAPHIE ***

Références M.E.R.O.: RP-422 CARTE.1619 ES-004 ES-027 // GM-47203

*** AUTRES RENSEIGNEMENTS ***

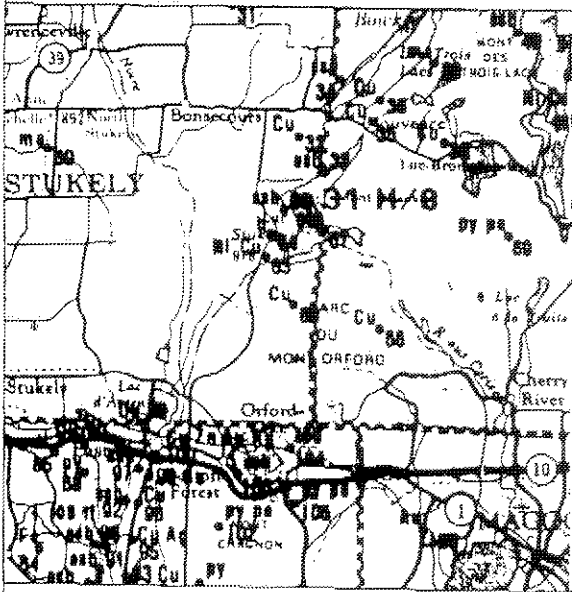
Au sujet de cet indice, Sharpe signale un peu de chalcoppyrite disséminée et des carbonates secondaires de cuivre, sans plus de description. Cet indice se situe à l'intérieur du Parc du Mont Orford soustrait au jalonnement.

*** PRÉPARATION ***

Fiche établie par: J.L.ROBERT, J.MARCHAND-1980.
Dernière mise à jour le: 80/02/29.



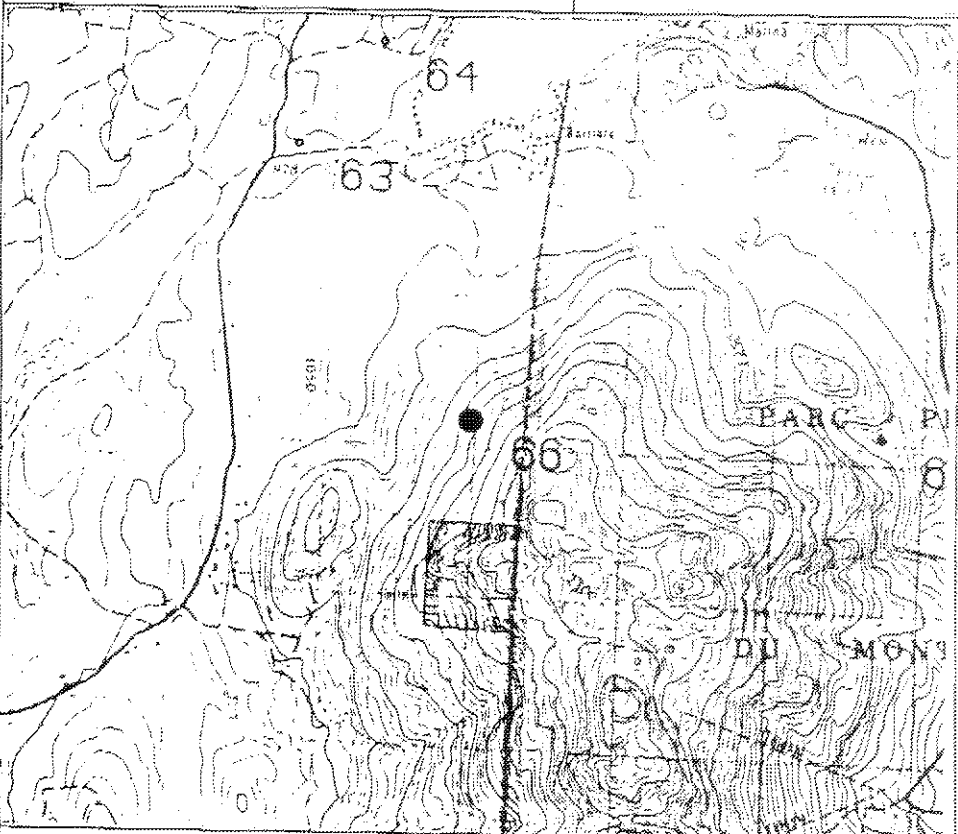
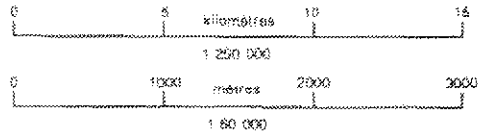
CROQUIS DE LOCALISATION



Echelle 1 / 250 000

No FICHE: 31H/08-066
 NOM: SHEFFORD-STANSTEAD-OUEST

ÉCHELLES



CROQUIS DE LOCALISATION
 Échelle 1 / 50 000

● Gîte principal de cette fiche.

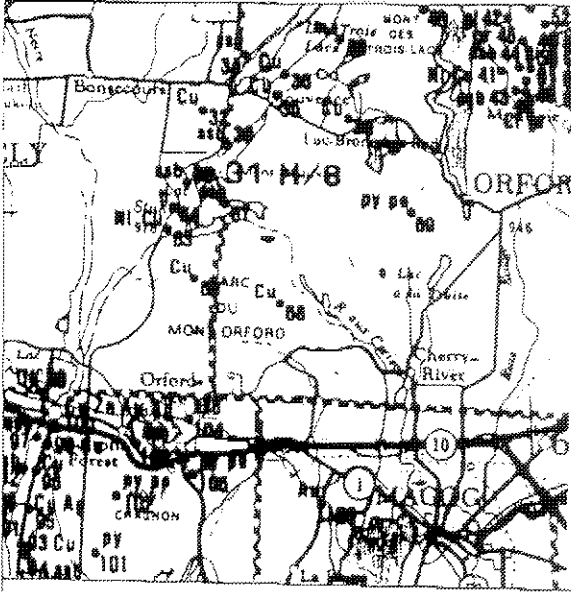
CROQUIS DU GÎTE

Échelle:

Source:

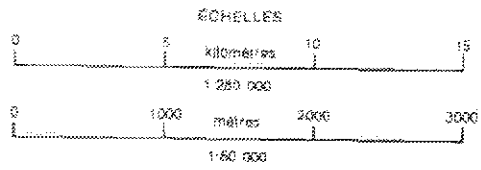


CROQUIS DE LOCALISATION

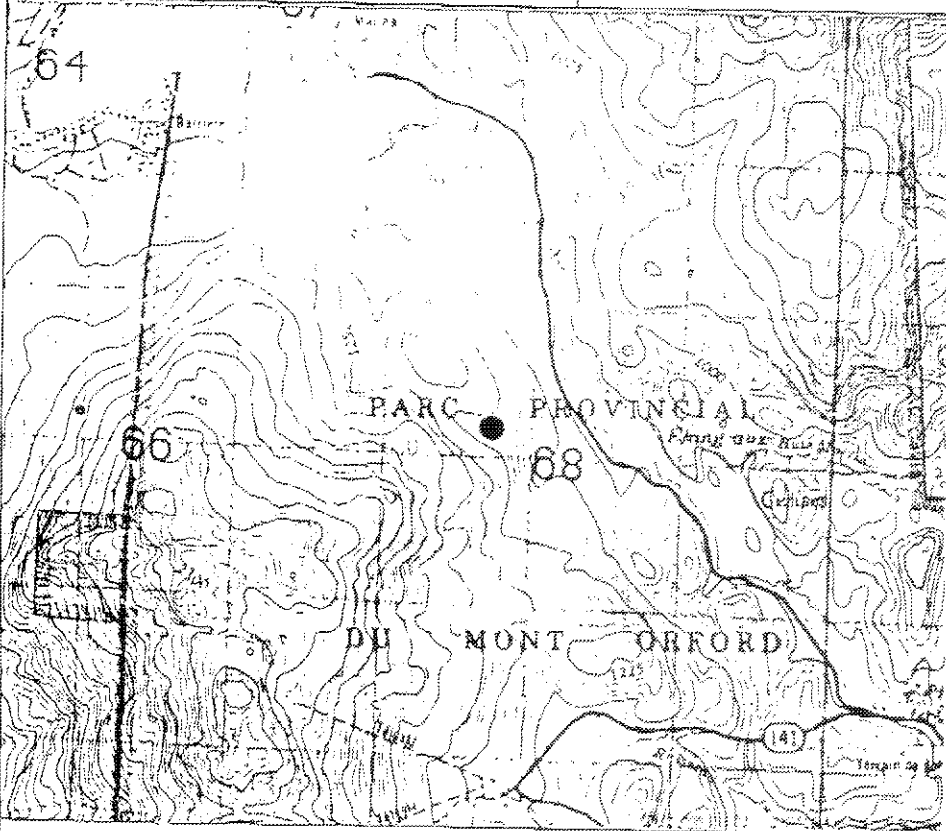


Echelle 1 / 250 000

No FICHE: 31H/08-068
 NOM: CHERRY RIVER



CROQUIS DE LOCALISATION
 Échelle 1 / 50 000



- Gîte principal de cette fiche.
- Gîte secondaire de cette fiche.
- × Gîte tertiaire de cette fiche.

CROQUIS DU GÎTE

Échelle:

Source:

*** IDENTIFICATION ***

SNRC: 031H/08 Site: 63
Nom: PROSPECT KENNEDY.
Substance(s) principale(s): *NICKEL *COBALT.
Substance(s) secondaire(s): *PYRITE *OR *CHROME *CUIVRE *ARGENT.
Détenteur: *MINERAIS LAC LTEE (1988).
Fiche fédérale: *03742600.
Nombre de cartes: 2.

*** LOCALISATION ***

Quadrillage utilisé: UTM
- COORDONNÉES

Projection	Fuseau	Estant	Nordant
MTM	8	401125	5024643
UTM	18	713785	5026025

Point localisé: *AFFLEUREMENT.
District: *SHERBROOKE.
Canton/seigneurie: *STUKELY.
Rang: *IV.
Lot: *26.

*** DESCRIPTION GÉOLOGIQUE ***

Type: ME. État: P .
Forme: TABULAIRE.
Profondeur du gisement: 0.
Roche - note principale: CHERT.
Roche - note secondaire: SERPENTINITE.
Autres lithologies: *GRAUWACKE.
Province géologique: APPALACHES.

Description détaillée: Gîte avec affleurement situé sur le lot 26 du rang IV, dans le canton de Stukely, à 0,8 km à l'Ouest du lac Stukely. Ce prospect nickélifère et légèrement cobaltifère se trouve dans un copeau de roche ultramafique compris dans le Mélange de St-Daniel. Il est orienté N070/87. Ses dimensions ne sont pas connues. Les roches hôtes sont des grauwackes quartzo- feldspathiques, à cailloux sub-arrondis de quartz blanc et à fragments anguleux de chert noir minéralisé, dans lesquels on retrouve des niveaux de chert lenticulaires de couleur gris- noirâtre. D'épaisseurs variables (10 cm à 2 m), ces niveaux contiennent la minéralisation principale. Elle se présente sous forme de pyrite et/ou millérite en grains sub-anguleux à sub-arrondis, d'environ 1 mm de diamètre, disséminée en veinules dans le grauwacke mais étroitement associée à des niveaux de chert noir minéralisé. Dans le chert, la minéralisation, qui est constituée de pyrite et millérite, se présente soit sous forme de matrice lorsque le chert est bréchique, soit sous forme massive stratiforme. La gersdorffite semble être la phase minéralisatrice tardive dans le processus.

*** DESCRIPTION MINÉRALOGIQUE ***

Minéraux: *MALACHITE *PYRITE *CHROMITE *MILLERITE *GERSDORFFITE *ANNABERGITE

*** MINÉRALISATION ***

Teneur: 1,87 % Ni et 0,22 % Cu (éch. choisi, tranchée, GM-21392); 1,36 % Ni et 1,80 g/t Ag (éch. choisi, M.E.R.Q., 1985); 0,68 % Ni sur 11,5 m

(sondage STU-87-1, GM-46055)

*** MODELE GÉNÉTIQUE ***

Modèle typologique: STRATIFORME VOLCANOPHILE

Hypothèse génétique: Génétiquement, le modèle envisagé, qui serait le même pour tous les indices ou dépôts de même nature (ex: Orford Nickel, Eastern Metals), consiste en une mise en place tectonique d'une écaille ultramafique d'origine ophiolitique dans une séquence sédimentaire terrigène lors d'un processus orogénique. L'intrusion à l'état solide de ces corps ultramafiques encore très chauds va engendrer un processus hydrothermal qui va altérer ceux-ci et qui va redistribuer certains éléments (ex: Ni-Co) dans une zone métasomatisée carbonatisée puis silicifiée (chert) à l'interface roche ultramafique-roche sédimentaire. Dans le cas particulier de Prospect Kennedy il est possible que, suite à ce processus lors d'un stade plus avancé de l'évènement tectonique, il y ait eu reprise sédimentaire et décollement du niveau siliceux métasomatisé sous forme de niveau plus ou moins stratiforme ou sous forme de rip-up clasts, étant ainsi séparé de l'unité ultramafique.

*** HISTORIQUE DES TRAVAUX ***

Travaux d'exploration: En 1963-68, KENNEDY CLAIM - Levés MAG et EM et 4 tranchées. En 1967, CANADIAN NICKEL CO. LTD - Géologie, levés MAG et EM et trois sondages (185 m) dont un (48 m) sur le prospect. En 1971-77, LAURENTIDE MINERAL PROD. CO. - Aucun travail n'est rapporté. En 1985, M.E.R.Q. - Cartographie et échantillonnage. En 1985-87, MINÉRAIS LAC LTEE - Levés MAG, EM, géologique, pédogéochimique et lithogéochimique et 5 sondages.

*** BIBLIOGRAPHIE ***

Références M.E.R.Q.: MB-85-20, pages.34,37-39 MB-86-47, pages.41,59-60
MB-86-46, pages.12,14,40,42,52,58-60,88 GM-45324
MB-87-38, pages.16,98,110,112,114,116-117,119-120,124 GM-46055 RP-422
CARTE.1619 ES-004 ES-027 GM-17276 GM-21392 GM-21393 GM-21394 MB-89-20
DPV-839 // GM-42979 GM-44942 GM-45515 GM-47203 DV-84-06
Autres références: Fiche de gîte fédérale 03742600

*** AUTRES RENSEIGNEMENTS ***

L'étude de Gauthier (M.E.R.Q. 1985) sur ce prospect indique que la chromite est sub-automorphe et d'après des analyses de micro-sonde est typiquement de nature ophiolitique. De plus, on a pu observer en lames minces des inclusions préservées d'olivine à l'intérieur de certains grains de chromite qui indiquent une origine primaire de type magmatique. De plus, il est parfois possible de reconnaître en lames minces dans le chert minéralisé des textures en maille, fantômes typique d'une roche ultramafique serpentinisée. Dès lors, il est fort possible que ce chert soit en réalité une serpentine silicifiée par un processus hydrothermal métasomatique.

*** PRÉPARATION ***

Fiche établie par: J.MARCHAND, J.L.ROBERT-1980.
Fiche révisée par: *J.TROTTIER-1985 *J.HENRY-1990.
Dernière mise à jour le: 90/01/08.

*** IDENTIFICATION ***

SNRC: 031H/08 Site: 63
Nom: PROSPECT KENNEDY.
Substance(s) principale(s): *NICKEL *COBALT.
Substance(s) secondaire(s): *PYRITE *OR *CHROME *CUIVRE *ARGENT.
Détenteur: *MINÉRAIS LAC LTEE (1988).
Fiche fédérale: *03742600.
Nombre de cartes: 2.

*** LOCALISATION ***

Quadrillage utilisé: UTM
- COORDONNÉES

Projection	Fuseau	Estant	Nordant
MTM	8	401125	5024643
UTM	18	713785	5026025

Point localisé: *AFFLEUREMENT.
District: *SHERBROOKE.
Canton/seigneurie: *STUKELY.
Rang: *IV.
Lot: *26.

*** DESCRIPTION GÉOLOGIQUE ***

Type: ME. État: P.
Forme: TABULAIRE.
Profondeur du gisement: 0.
Roche - note principale: CHERT.
Roche - note secondaire: SERPENTINITE.
Autres lithologies: *GRAUWACKE.
Province géologique: APPALACHES.

Description détaillée: Gîte avec affleurement situé sur le lot 26 du rang IV, dans le canton de Stukely, à 0,8 km à l'Ouest du lac Stukely. Ce prospect nickélifère et légèrement cobaltifère se trouve dans un copeau de roche ultramafique compris dans le Mélange de St-Daniel. Il est orienté N070/87. Ses dimensions ne sont pas connues. Les roches hôtes sont des grauwackes quartzo-feldspathiques, à cailloux sub-arrondis de quartz blanc et à fragments anguleux de chert noir minéralisé, dans lesquels on retrouve des niveaux de chert lenticulaires de couleur gris-noirâtre. D'épaisseurs variables (10 cm à 2 m), ces niveaux contiennent la minéralisation principale. Elle se présente sous forme de pyrite et/ou millérite en grains sub-anguleux à sub-arrondis, d'environ 1 mm de diamètre, disséminée en veinules dans le grauwacke mais étroitement associée à des niveaux de chert noir minéralisé. Dans le chert, la minéralisation, qui est constituée de pyrite et millérite, se présente soit sous forme de matrice lorsque le chert est bréchique, soit sous forme massive stratiforme. La gersdorffite semble être la phase minéralisatrice tardive dans le processus.

*** DESCRIPTION MINÉRALOGIQUE ***

Minéraux: *MALACHITE *PYRITE *CHROMITE *MILLERITE *GERSDORFFITE *ANNABERGITE

*** MINÉRALISATION ***

Teneur: 1,87 % Ni et 0,22 % Cu (éch. choisi, tranchée, GM-21392); 1,36 % Ni et 1,80 g/t Ag (éch. choisi, M.E.R.Q., 1985); 0,68 % Ni sur 11,5 m

(sondage STU-87-1, GM-46055)

*** MODELE GÉNÉTIQUE ***

Modèle typologique: STRATIFORME VOLCANOPHILE

Hypothèse génétique: Génétiquement, le modèle envisagé, qui serait le même pour tous les indices ou dépôts de même nature (ex: Orford Nickel, Eastern Metals), consiste en une mise en place tectonique d'une écaille ultramafique d'origine ophiolitique dans une séquence sédimentaire terrigène lors d'un processus orogénique. L'intrusion à l'état solide de ces corps ultramafiques encore très chauds va engendrer un processus hydrothermal qui va altérer ceux-ci et qui va redistribuer certains éléments (ex: Ni-Co) dans une zone métasomatisée carbonatisée puis silicifiée (chert) à l'interface roche ultramafique-roche sédimentaire. Dans le cas particulier de Prospect Kennedy il est possible que, suite à ce processus lors d'un stade plus avancé de l'évènement tectonique, il y ait eu reprise sédimentaire et décollement du niveau siliceux métasomatisé sous forme de niveau plus ou moins stratiforme ou sous forme de rip-up clasts, étant ainsi séparé de l'unité ultramafique.

*** HISTORIQUE DES TRAVAUX ***

Travaux d'exploration: En 1963-68, KENNEDY CLAIM - Levés MAG et EM et 4 tranchées. En 1967, CANADIAN NICKEL CO. LTD - Géologie, levés MAG et EM et trois sondages (185 m) dont un (48 m) sur le prospect. En 1971-77, LAURENTIDE MINERAL PROD. CO. - Aucun travail n'est rapporté. En 1985, M.E.R.Q. - Cartographie et échantillonnage. En 1985-87, MINERAIS LAC LTEE - Levés MAG, EM, géologique, pédogéochimique et lithogéochimique et 5 sondages.

*** BIBLIOGRAPHIE ***

Références M.E.R.Q.: MB-85-20, pages.34, 37-39 MB-86-47, pages.41, 59-60
MB-86-46, pages.12, 14, 40, 42, 52, 58-60, 88 GM-45324
MB-87-38, pages.16, 98, 110, 112, 114, 116-117, 119-120, 124 GM-46055 RP-422
CARTE.1619 ES-004 ES-027 GM-17276 GM-21392 GM-21393 GM-21394 MB-89-20
DPV-839 // GM-42979 GM-44942 GM-45515 GM-47203 DV-84-06
Autres références: Fiche de gîte fédérale 03742600

*** AUTRES RENSEIGNEMENTS ***

L'étude de Gauthier (M.E.R.Q. 1985) sur ce prospect indique que la chromite est sub-automorphe et d'après des analyses de micro-sonde est typiquement de nature ophiolitique. De plus, on a pu observer en lames minces des inclusions préservées d'olivine à l'intérieur de certains grains de chromite qui indiquent une origine primaire de type magmatique. De plus, il est parfois possible de reconnaître en lames minces dans le chert minéralisé des textures en maille, fantômes typique d'une roche ultramafique serpentinisée. Dès lors, il est fort possible que ce chert soit en réalité une serpentinite silicifiée par un processus hydrothermal métasomatique.

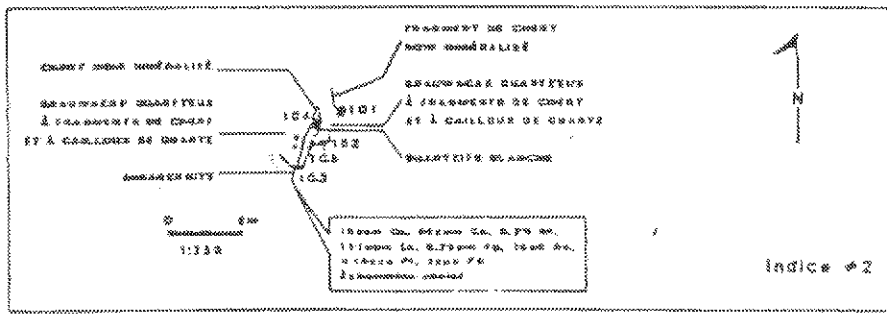
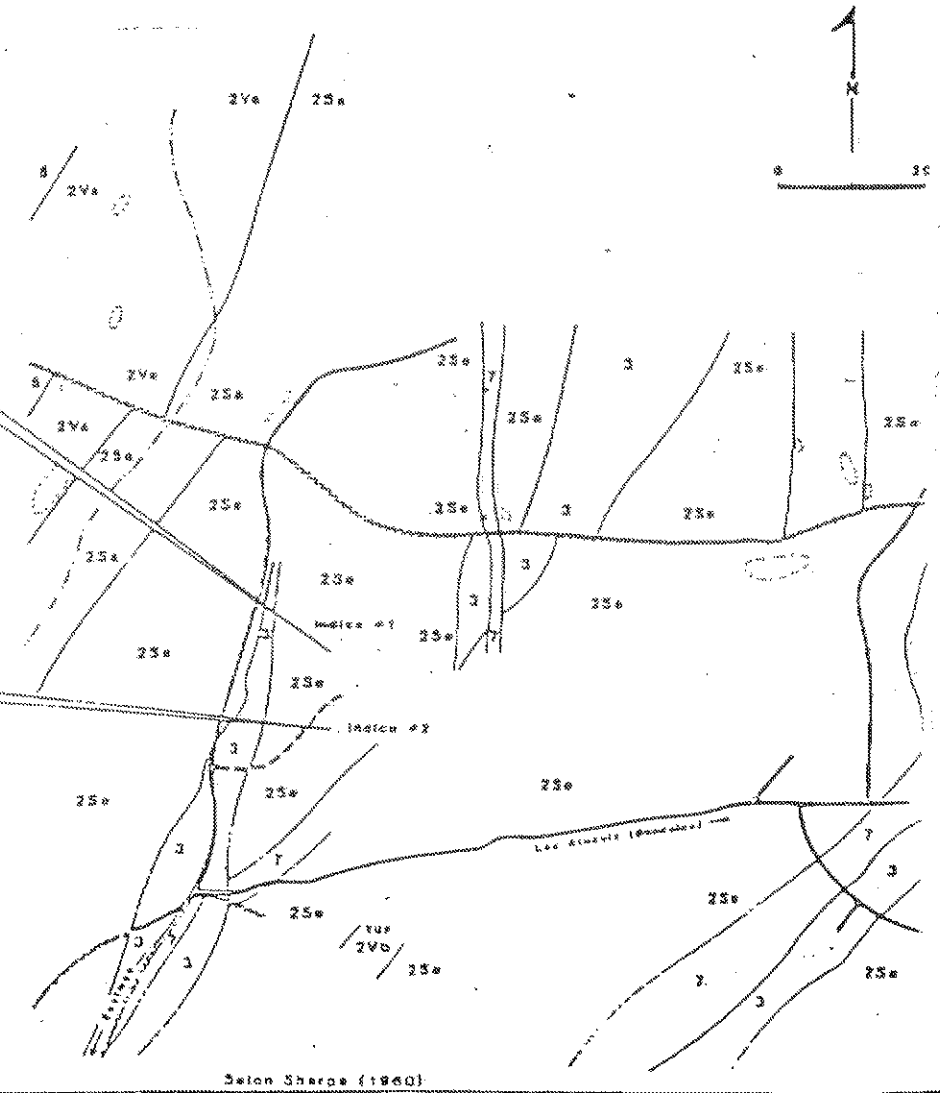
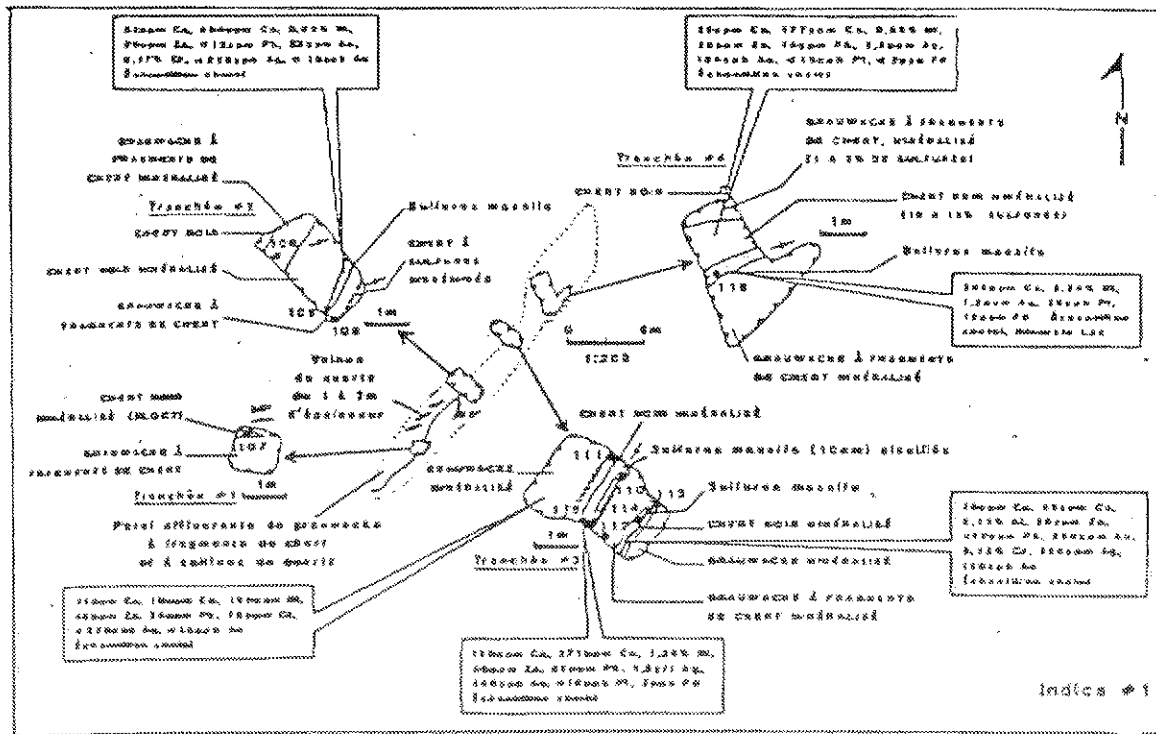
*** PRÉPARATION ***

Fiche établie par: J.MARCHAND, J.L.ROBERT-1980.
Fiche révisée par: *J.TROTTIER-1985 *J.HENRY-1990.
Dernière mise à jour le: 90/01/08.



LÉGENDE

- 23a Grés à quartzite-feldspathique
 - 23b Siltite
 - 25a Quartzite grise
 - 2Va Volcanite intermédiaire à mafique
 - 3 Phylite et serpentine
 - 4 Pyroxénite
 - 5 Gabbro
 - 7 Granite
- Contact géologique
 - Zone de cisaillement
 - Affaissement
 - Faille
 - Route
 - Sentier



LÉGENDE

- Tranchée
- Affaissement ou zone affaissée
- Contact géologique
- Zone de cisaillement
- Faille
- Direction et pendage des plans de stratification de
- Direction et pendage des veines de quartz
- Site d'échantillonnage et numéro d'échantillon

*** IDENTIFICATION ***

SNRC: 031H/08 Site: 64
Nom: LAC STUKELY-OUEST.
Substance(s) principale(s): *TALC.
Détenteur: *MINERAIS LAC LTÉE (1988).
Nombre de cartes: 1.

*** LOCALISATION ***

Quadrillage utilisé: UTM
- COORDONNÉES

Projection	Fuseau	Estant	Nordant
MTM	8	401683	5025333
UTM	18	714330	5026725

Point localisé: *AFFLEUREMENT.
District: *SHERBROOKE.
Canton/seigneurie: *STUKELY.
Rang: *V.
Lot: *26.

*** DESCRIPTION GÉOLOGIQUE ***

Type: MI. État: I .
Forme: TABULAIRE.
Profondeur du gisement: 0.
Roche - note principale: DUNITE.
Roche - note secondaire: QUARTZITE.
Province géologique: APPALACHES.
Description détaillée: Gîte avec affleurement découvert par prospection et localisé à environ 500 m à l'Ouest du lac Stukely. Ce gîte est stratiforme avec une largeur de 2,4 m. Il est orienté N023/90 degrés. L'altération au voisinage consiste en une talcification. La roche encaissante est une dunite avec une quartzite sous-jacente, le tout sus-jacent à la Formation de Mansonville. La minéralisation de talc est massive et disséminée. Aucune teneur n'a été rapportée.

*** DESCRIPTION MINÉRALOGIQUE ***

Minéraux: *TALC.

*** MODELE GÉNÉTIQUE ***

Hypothèse génétique: Le talc se forme par altération anhydre des roches magnésiennes le long des zones de contact.

*** HISTORIQUE DES TRAVAUX ***

Travaux d'exploration: En 1966-1968, DUNCAN J. KENNEDY - Détenteur des claims. En 1967, CANADIAN NICKEL CO. LTD - Géologie, MAG et EM. En 1971-1977, LAURENTIDE MIN. PROD. CO. - Détenteur des claims.

*** BIBLIOGRAPHIE ***

Références M.E.R.Q.: DP-020, page 71 PARE, C., 1983, DP. INEDIT, page 121 ES-027
RP-422 CARTE, ORFORD-SHERBROOKE, 1619, ST-JULIEN, P., 1970 GM-21392 GM-21393
GM-45324 // GM-42979 GM-44942 GM-45515 GM-47203 DV-85-08 MB-85-67
Autres références: AM. JOUR. OF SCI., 1975, VOL. 275A, PAGES 337-362; CAN.
JOUR. EARTH SCI., 1975, VOL. 12, PAGES 443-455; GEOL. SOC. OF AMER.,

ABSTRACTS WITH PROGRAMS, VOL. 8, NO 2, PAGES 259-260; GEOL. SOC. OF
AMER., MEMOIR 158, PAGES 103-111

*** AUTRES RENSEIGNEMENTS ***

Selon Sharpe, ce talc serait impur. Cette fiche
regroupe une autre minéralisation similaire situé à environ
125 m plus au Sud.

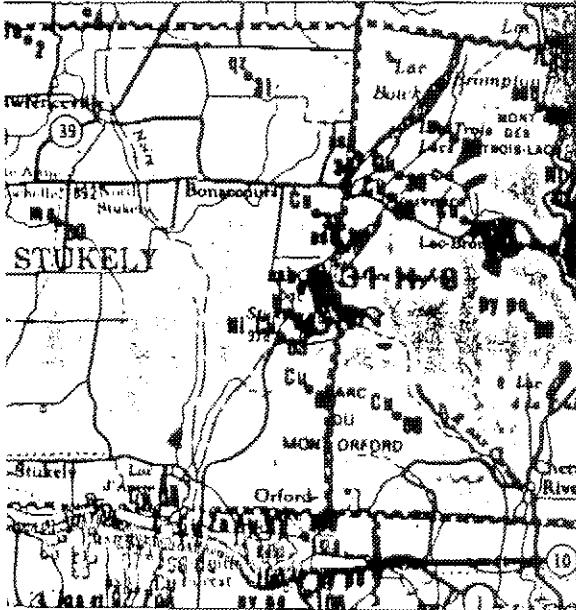
Nous avons observé quelques petites lentilles de
schiste à talc et carbonate localisées à l'Ouest d'une bande de
serpentinite. Leur largeur ne dépasse pas 3 m (Y. Hébert).

*** PRÉPARATION ***

Fiche établie par: J.MARCHAND, J.L.ROBERT-1980.
Fiche révisée par: *Y.HEBERT-1988.
Dernière mise à jour le: 88/02/02.

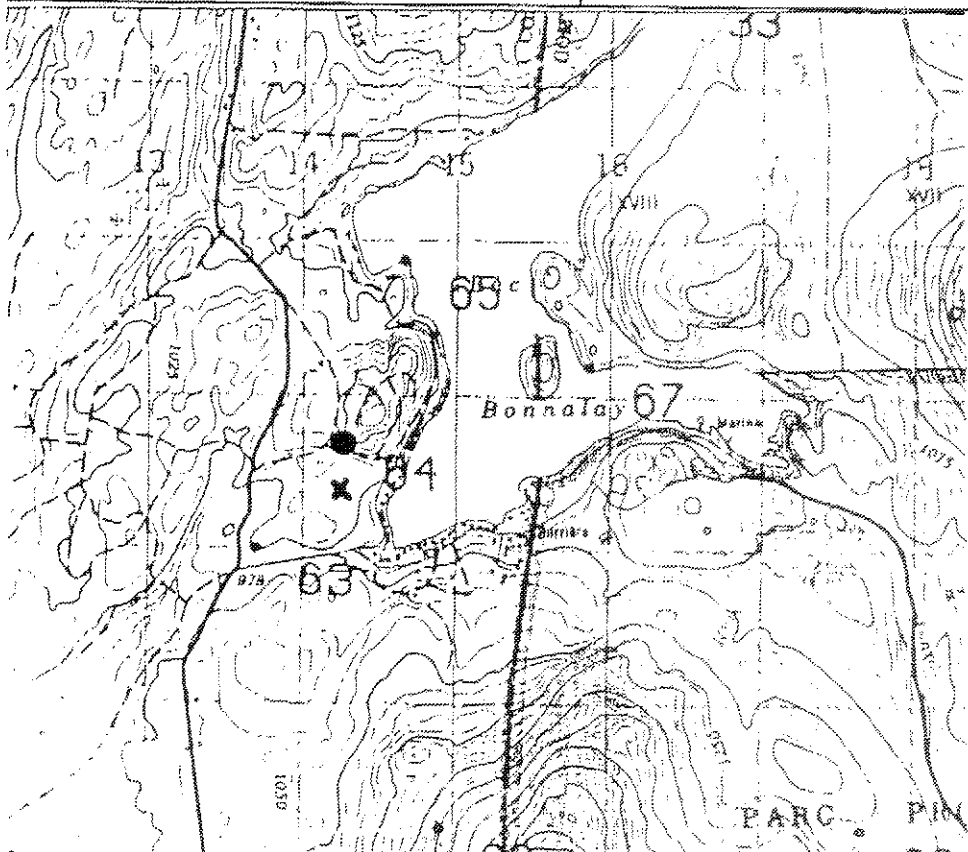
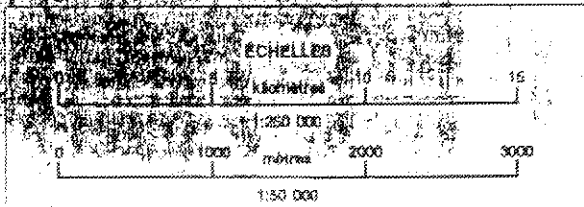


CROQUIS DE LOCALISATION



Echelle 1 / 250 000

NO. FICHE: 31H/08-084
 NOM: LAC STUKELY



CROQUIS DE LOCALISATION
 Echelle 1 / 50 000

- Gîte principal de cette fiche.
- X Autre(s) gîte(s) inclus dans cette fiche. (1)

CROQUIS DU GÎTE

Échelle:

Source:

*** IDENTIFICATION ***

SNRC: 031H/08 Site: 65
Nom: LAC STUKELY.
Substance(s) principale(s): *CHRYSTILE.
Détenteur: *TERRA NOVA EXPL. LTD (1969).
Nombre de cartes: 1.

*** LOCALISATION ***

Quadrillage utilisé: UTM
- COORDONNÉES

Projection	Fuseau	Estant	Nordant
MTM	8	402115	5026500
UTM	18	714740	5027900

Point localisé: *SONDAGES.
District: *SHERBROOKE.
Canton/seigneurie: *STUKELY.
Rang: *VI.
Lot: *28.

*** DESCRIPTION GÉOLOGIQUE ***

Type: MI. État: P .

Forme: TUBULAIRE.

Type de minéralisation: STOCKWERK-BRECHE.

Roche - note principale: DUNITE.

Province géologique: APPALACHES.

Description détaillée: Gîte sans affleurement découvert par levé géophysique et localisé au lac Stukely (ou lac Bonnalay). Ce prospect de chrysotile est en forme de stockwerk. Ses dimensions et son attitude demeurent inconnues. La roche encaissante est une dunite serpentinisée du Complexe de St-Daniel. La minéralisation en chrysotile est massive et disséminée. Les fibres sont courtes et mesurent moins de 3 mm. Aucune teneur n'a été rapportée.

*** DESCRIPTION MINÉRALOGIQUE ***

Minéraux: *CHRYSTILE.

*** MODELE GÉNÉTIQUE ***

Hypothèse génétique: La serpentinitisation est le produit d'une altération anhydre des dunités. Il appert que la chrysotile se développe surtout le long des zones de tension.

*** HISTORIQUE DES TRAVAUX ***

Travaux d'exploration: En 1954 et 1956, CANADIAN JOHNS MANVILLE LTD - Levé MAG, géologie et 4 sondages (610 m). En 1968-1969, TERRA NOVA EXPL. LTD - Détenteur des claims.

*** BIBLIOGRAPHIE ***

Références M.E.R.Q.: RP-422 CARTE.1619 ES-027 GM-03762 // GM-02630 GM-47203
MB-85-67

*** AUTRES RENSEIGNEMENTS ***

Anomalie aéromagnétique.

Petite anomalie magnétique de direction N-S.

Les journaux de sondage font mention de la longueur des fibres seulement, sans les teneurs. Sharpe fait mention de fibres longitudinales et transverses de 3 mm à l'Ouest du lac Stukely. Cette minéralisation forme probablement un amas lenticulaire de veines de type stockwerk, orienté NNE.

La longueur très courte des fibres ne rend pas intéressante, à priori, la prospection détaillée de cet indice situé à l'intérieur ou aux limites du Parc du Mont Orford.

*** PRÉPARATION ***

Fiche établie par: J.L.ROBERT, J.MARCHAND-1980.

Dernière mise à jour le: 80/02/29.

*** IDENTIFICATION ***

SNRC: 031H/08 Site: 67
Nom: LAC STUKELY-EST.
Substance(s) principale(s): *CHRYBOTILE.
Substance(s) secondaire(s): *PYRITE *FER.
Détenteur: *CAN. JOHNS-MANVILLE CO. LTD (OPTION) (1955).
Nombre de cartes: 1.

*** LOCALISATION ***

Quadrillage utilisé: UTM
- COORDONNÉES

Projection	Fuseau	Estant	Nordant
MTM	8	403438	5025875
UTM	18	716075	5027300

Point localisé: *SONDAGES.
District: *SHERBROOKE.
Canton/seigneurie: *ORFORD.
Rang: *XVIII.
Lot: *15.

*** DESCRIPTION GÉOLOGIQUE ***

Type: MI. État: P .

Forme: TUBULAIRE.

Type de minéralisation: STOCKWERK-BRECHE.

Roche - note principale: PERIDOTITE SERPENTINISÉE.

Province géologique: APPALACHES.

Description détaillée: Gîte sans affleurement découvert par levé géophysique et localisé au lac Bonnalay. Ce prospect de chrysotile accompagné de pyrite et de fer est en forme de stockwerk. Ses dimensions et son attitude demeurent inconnues. La roche encaissante est une péridotite serpentinisée du Complexe Ophiolitique. La minéralisation en chrysotile, en magnétite et en pyrite est massive et disséminée. Les journaux de sondage signalent la présence de fibre sans en préciser la catégorie, les longueurs et les teneurs rencontrées.

*** DESCRIPTION MINÉRALOGIQUE ***

Minéraux: *CHRYBOTILE *MAGNETITE *PYRITE.

*** MODELE GÉNÉTIQUE ***

Hypothèse génétique: La serpentine se forme par altération de la péridotite au contact de l'eau pénétrant la croûte océanique.

*** HISTORIQUE DES TRAVAUX ***

Travaux d'exploration: En 1955, CANADIAN JOHNS-MANVILLE - Levés MAG et sondages (550 m).

*** BIBLIOGRAPHIE ***

Références M.E.R.O.: CARTE.20 RP-429 CARTE.1619 ES-022 ES-027 GM-03762 // GM-02630

Autres références: G.S.C., P-45-8; Fortier, Y.O., 1946, PHD, U. STANFORD; St-Julien, P., 1963, PHD, U. LAVAL

*** AUTRES RENSEIGNEMENTS ***

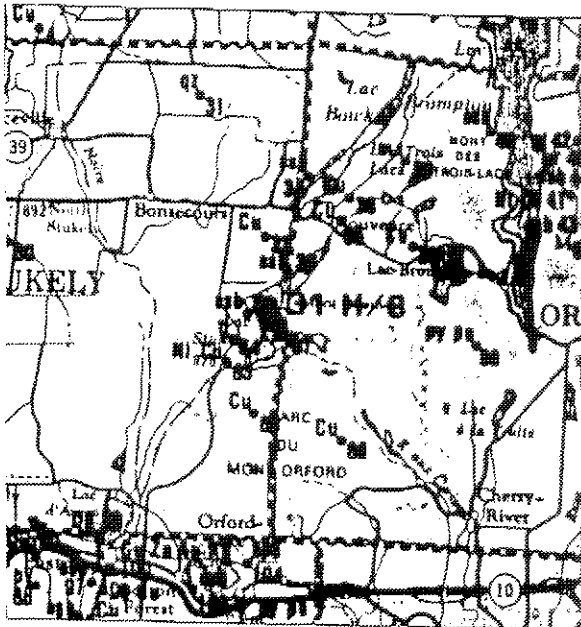
Forte anomalie MAG, orientée NE.

*** PRÉPARATION ***

Fiche établie par: J.L.ROBERT, J.MARCHAND-1979.
Dernière mise à jour le: 79/12/07.

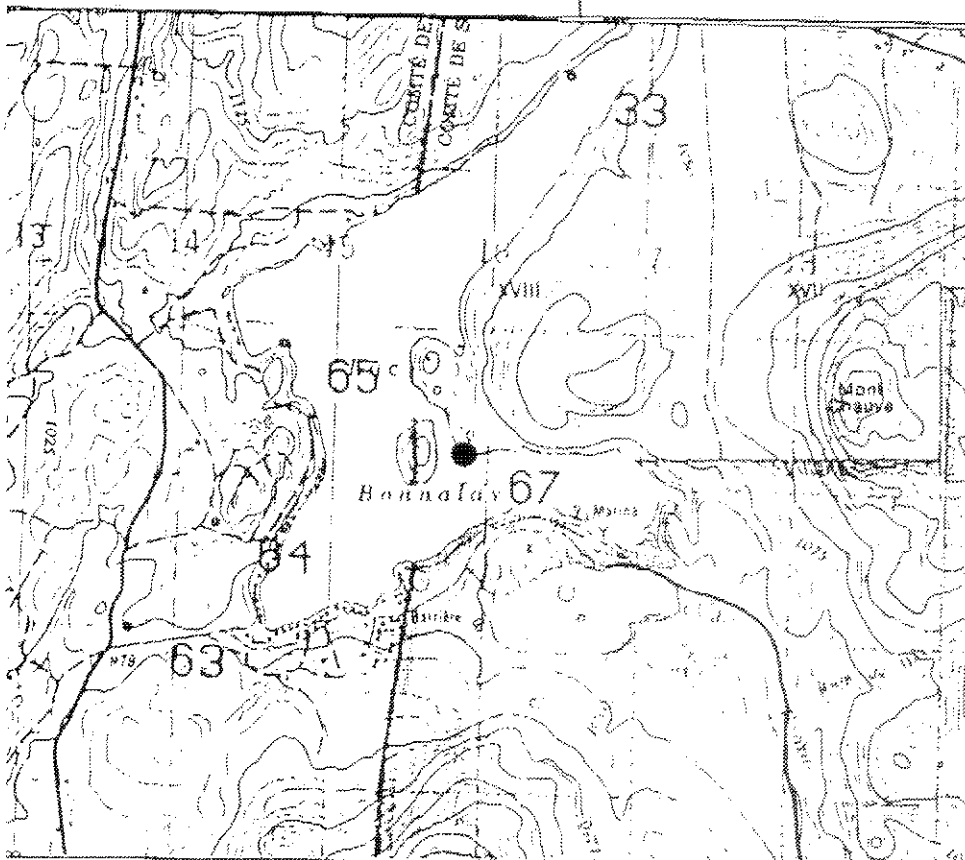
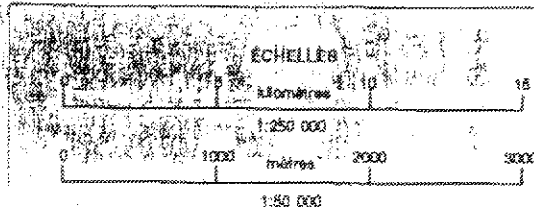


CROQUIS DE LOCALISATION



Échelle 1 / 250 000

No FICHE: 31H/08-067
 NOM: LAC STUKELY-NORD-2



CROQUIS DE LOCALISATION
 Échelle 1 / 50 000

- Gîte principal de cette fiche.
- ✕ Autre(s) gîte(s) existant dans cette fiche.

CROQUIS DU GÎTE

Échelle:

Source: