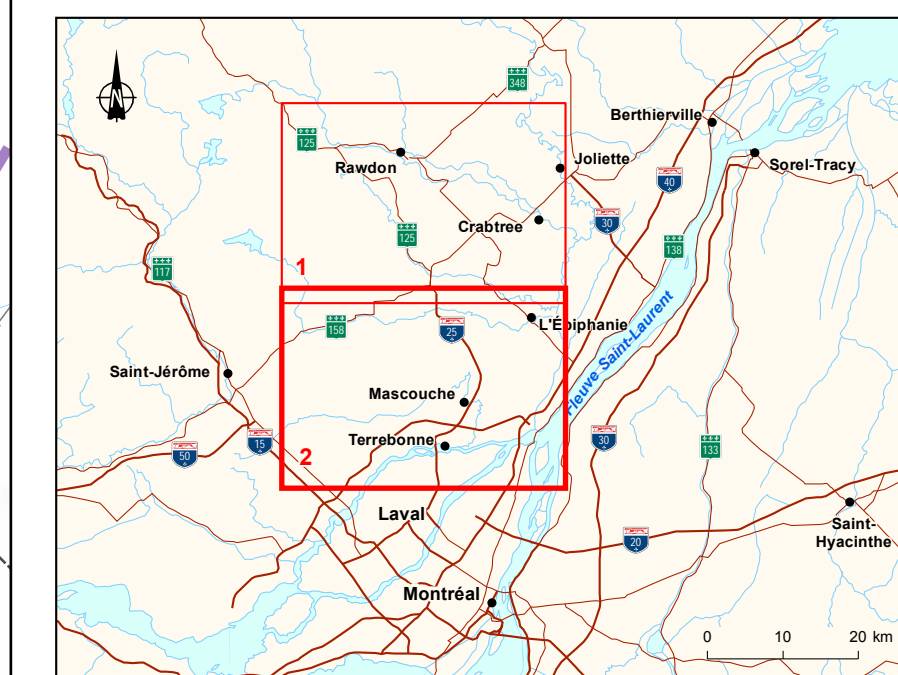


Étude de perception visuelle
Tronçon Rawdon-Laval

Source :
BDOT, 1:50 000, RNCan, 2007
© St. Joseph & River du Clair du Canada, reproduit avec la permission de RNCan
BDOT, 1:50 000, MNRF Québec, 2007
Donnée Vectorielle Topographique (VNT), NADA/NAMA, 2006
Système sur les observations automatisées (SOA), MNRF Québec, avril 2013
Général de Québec, version 13.1, Les Systèmes Informatiques, hiver 2013
Base géographique de TransÉnergie (BGTÉ), Hydro-Québec, juin 2013
BGTÉ, Hydro-Québec Équipement et services partagés, juin 2013
Données de projet, Hydro-Québec, novembre 2013

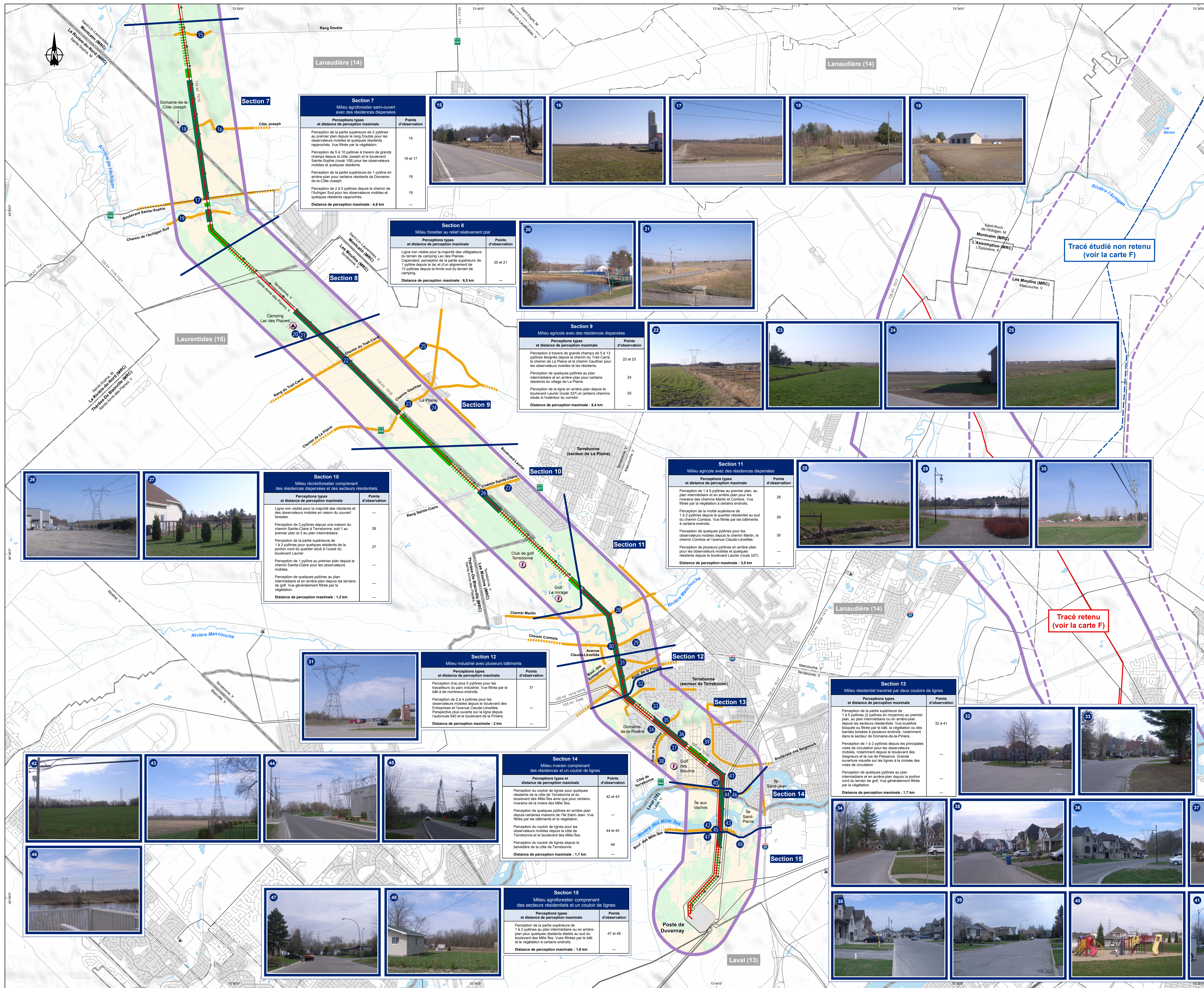
Inventaire et cartographie : GÉNÉRAIR
Fichier : 7181_LACQ_PIE_114_perception_131224.mxd

Carte G
Feuille 2 de 2
Hydro-Québec
TransÉnergie
0 400 800 1200 m
MTM, feuille 8, NAD83
Décembre 2013



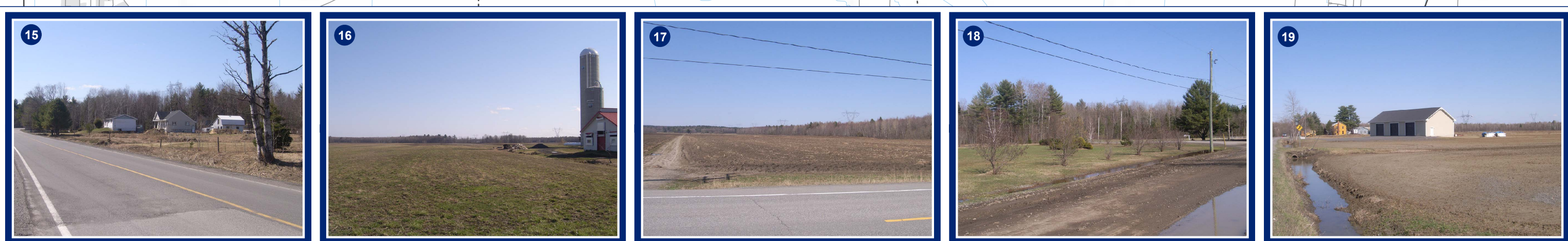
- Paysage**
- Limite de section de paysage homogène
 - Observateur fixe
 - Vue directe sur la ligne (toute la hauteur des pylônes)
 - Vue directe sur la ligne (partie supérieure des pylônes)
 - Vue filtrée sur la ligne
 - Observateur mobile
 - Segment de route principale avec une vue sur la ligne
 - Point d'observation
 - Milieu ouvert
 - Milieu fermé
- Milieu humain**
- Milieu bâti
 - Terrain de camping
 - Terrain de golf
- Infrastructures**
- Autoroute
 - Route nationale
 - Route régionale
 - Autre route ou chemin
 - Poste et ligne de transport
- Limites**
- Région administrative
 - Municipalité régionale de comté (MRC) ou territoire équivalent (TE)
 - Municipalité
- Composantes du projet**
- Corridor retenu
 - Corridor étudié
 - Tracé retenu
 - Tracé étudié

Cette légende regroupe tous les éléments cartographiés sur les feuilles 1 et 2. Il se peut qu'un ou plusieurs éléments de la légende ne soient pas présents sur l'un ou l'autre des feuillets.
Document d'information destiné aux publics concernés par le projet.
Pour tout autre usage, communiquer avec : Géomatique, Hydro-Québec Équipement et services partagés.



Section 7
Milieu agroforestier semi-couvert avec des résidences dispersées

Perceptions types et distance de perception maximale	Points d'observation
Perception de la partie supérieure de 2 pylônes au premier plan depuis le rang Double pour les observateurs mobiles et quelques résidents rapprochés. Vue filtrée par la végétation.	15
Perception de 5 à 10 pylônes à travers de grands champs depuis la Côte Joseph et le boulevard Sainte-Sophie route 160 pour les observateurs mobiles et quelques résidents.	16 et 17
Perception de la partie supérieure de 1 pylône en arrière-plan pour certains résidents de Domaine-de-la-Côte-Joseph.	18
Perception de 2 à 5 pylônes depuis le chemin de l'Échigan Sud pour les observateurs mobiles et quelques résidents rapprochés.	19
Distance de perception maximale : 4,6 km	—



Section 8
Milieu forestier au relief relativement plat

Perceptions types et distance de perception maximale	Points d'observation
Ligne non visible pour la majorité des villageois du terrain de camping Lac des Plaines. Cependant, perception de la partie supérieure de 1 pylône depuis le lac et d'un alignement de 13 pylônes depuis la limite sud du terrain de camping.	20 et 21
Distance de perception maximale : 6,6 km	—



Section 9
Milieu agricole avec des résidences dispersées

Perceptions types et distance de perception maximale	Points d'observation
Perception à travers de grands champs de 5 à 13 pylônes éloignés depuis le chemin du Trail-Carré, le chemin de La Plaine et le chemin Clavier pour les observateurs mobiles et les résidents.	22 et 23
Perception de quelques pylônes au plan intermédiaire et en arrière-plan pour certains résidents du village de La Plaine.	24
Perception de la ligne en arrière-plan depuis le boulevard Laurier (route 337) et certains chemins situés à l'extérieur du corridor.	25
Distance de perception maximale : 6,4 km	—



Section 10
Milieu récréoforestier comprenant des résidences dispersées et des résidences résidentielles

Perceptions types et distance de perception maximale	Points d'observation
Ligne non visible pour la majorité des résidents et des observateurs mobiles en raison du couvert forestier.	26
Perception de la partie supérieure de 1 à 2 pylônes pour quelques résidents de la portion nord du quartier situés à l'ouest du boulevard Laurier.	27
Perception de 1 pylône au premier plan depuis le chemin Sainte-Claire pour les observateurs mobiles.	—
Perception de quelques pylônes au plan intermédiaire et en arrière-plan depuis les terrains de golf. Vue généralement filtrée par la végétation.	—
Distance de perception maximale : 1,2 km	—

Section 11
Milieu agricole avec des résidences dispersées

Perceptions types et distance de perception maximale	Points d'observation
Perception de 1 à 6 pylônes au premier plan, au plan intermédiaire et en arrière-plan pour les riverains des chemins Martin et Contois. Vue filtrée par la végétation à certains endroits.	28
Perception de la moitié supérieure de 1 à 2 pylônes depuis le quartier résidentiel au sud du chemin Contois. Vue filtrée par les bâtiments à certains endroits.	29
Perception de quelques pylônes pour les observateurs mobiles depuis le chemin Martin, le chemin Contois et l'avenue Claude-Lévesque.	30
Perception de plusieurs pylônes en arrière-plan pour les observateurs mobiles et quelques résidents depuis le boulevard Laurier (route 337).	—
Distance de perception maximale : 3,8 km	—

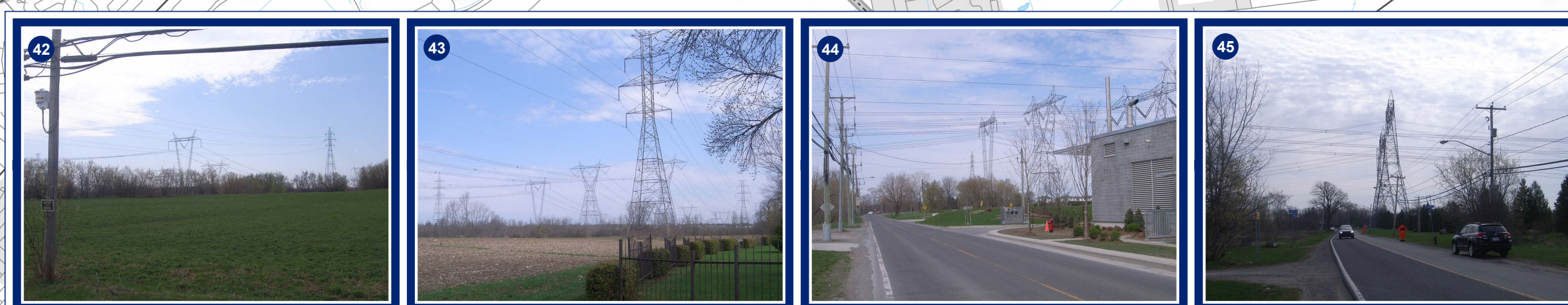


Section 12
Milieu industriel avec plusieurs bâtiments

Perceptions types et distance de perception maximale	Points d'observation
Perception d'au plus 5 pylônes pour les travailleurs du parc industriel. Vue filtrée par le bâti à de nombreux endroits.	31
Perception de 2 à 4 pylônes pour les observateurs mobiles depuis le boulevard des Entreprises et l'avenue Claude-Lévesque. Perspective plus ouverte sur la ligne depuis l'autoroute 540 et le boulevard de la Pinère.	—
Distance de perception maximale : 2 km	—

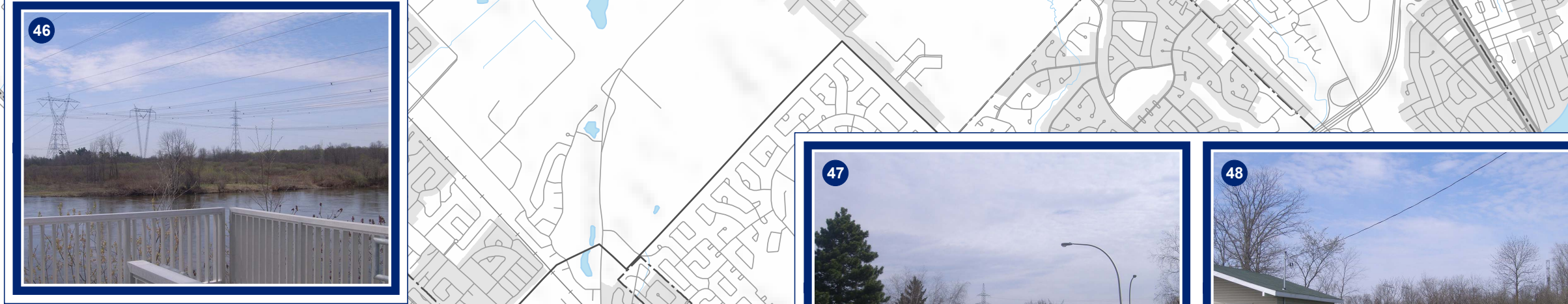
Section 13
Milieu résidentiel traversé par deux couloirs de lignes

Perceptions types et distance de perception maximale	Points d'observation
Perception de la partie supérieure de 1 à 5 pylônes (2 pylônes en moyenne) au premier plan, au plan intermédiaire ou en arrière-plan depuis les secteurs résidentiels. Vue toutefois bloquée ou filtrée par le bâti, la végétation ou des bandes boisées à plusieurs endroits, notamment dans le secteur de Domaine-de-la-Pinère.	32 & 41
Perception de 1 à 2 pylônes depuis les principales voies de circulation pour les observateurs mobiles, notamment depuis le boulevard des Seigneurs et la rue de Plaisance. Grande ouverture visuelle sur les lignes à la croisée des voies de circulation.	—
Perception de quelques pylônes au plan intermédiaire et en arrière-plan depuis la portion nord du terrain de golf. Vue généralement filtrée par la végétation.	—
Distance de perception maximale : 1,7 km	—



Section 14
Milieu rural comprenant des résidences et un couloir de lignes

Perceptions types et distance de perception maximale	Points d'observation
Perception du couloir de lignes pour quelques résidents de la Côte de Terrebonne et du boulevard des Mille-Îles ainsi que pour certains riverains de la rivière des Mille-Îles.	42 et 43
Perception de quelques pylônes en arrière-plan depuis certaines maisons de l'Île Saint-Jean. Vue filtrée par les bâtiments et la végétation.	—
Perception du couloir de lignes pour les observateurs mobiles depuis la Côte de Terrebonne et le boulevard des Mille-Îles.	44 et 45
Perception du couloir de lignes depuis le bédouin de la Côte de Terrebonne.	46
Distance de perception maximale : 1,7 km	—



Section 15
Milieu agroforestier comprenant des secteurs résidentiels et un couloir de lignes

Perceptions types et distance de perception maximale	Points d'observation
Perception de la partie supérieure de 1 à 2 pylônes au plan intermédiaire ou en arrière-plan pour quelques résidents établis au sud du boulevard des Mille-Îles. Vues filtrées par le bâti et la végétation à certains endroits.	47 et 48
Distance de perception maximale : 1,6 km	—



Tracé retenu (voir la carte F)

Tracé étudié non retenu (voir la carte F)