



*MÉMOIRE DE LA MUNICIPALITÉ DE LA DORÉ*

*PRÉSENTÉ*

*LE 9 DÉCEMBRE 2014*

*À RAWDON*

*AU*

*BUREAU D'AUDIENCES PUBLIQUES SUR  
L'ENVIRONNEMENT (BAPE)*

*PAR*

*JACQUES ASSELIN*

*MAIRE*

*MUNICIPALITÉ DE LA PAROISSE DE LA DORÉ*

## **PRÉSENTATION DE LA MUNICIPALITÉ**

La Municipalité de La Doré s'étend sur un territoire de 280 km<sup>2</sup>. Sa population permanente au 31 décembre 2013 était de 1 472 habitants. Les terres publiques y sont présentes sur 64% de son territoire municipalisé.

La partie de la plaine du lac St-Jean qu'on y retrouve est surtout mise en valeur à des fins agricoles dites dynamiques.

Les rives de la rivière Ashuapmushuan établissent la configuration Nord Est de la Municipalité sur 28 kilomètres.

Une large part du territoire est dans le NITASSINAN, territoire d'application de l'Approche commune avec les Piékouagamilnuts de Mashteuiatsh.

(voir pamphlet Municipalité de La Doré en annexe)

## **INTRODUCTION**

En parcourant le document du promoteur, nous avons noté que, bien que le poste de la Chamouchouane soit sur notre juridiction municipale, le document synthèse publié en juillet 2014 ne mentionne pas la Municipalité de La Doré, là où se situe ledit poste; ce n'est qu'à la page 12 que notre collectivité peut être repérée, et ce, à la marge de d'autres informations.

Le poste Chamouchouane est un immeuble industriel dans la Municipalité de La Doré, Ce dernier accueille tout le potentiel des lignes de transport d'énergie en provenance du Nord et le redistribue vers le Sud, incluant le Saguenay.

Pour sa part, la Municipalité a participé activement à différentes étapes dans l'élaboration des hypothèses du tracé, incluant l'agrandissement du poste Chamouchouane. La Coopérative de solidarité forestière de la Rivière aux Saumons, porteuse de notre dossier de forêt habitée, a contribué à certains travaux et a aussi fourni des avis multiressources lors des travaux permettant de déposer le projet de tracé présentement débattu. Nous avons exploré, à cette occasion, des avenues durables concernant l'emprise des lignes actuelles et également pour celles à être implantées dans ce projet.

Le promoteur nous a invité, avec le Ministère des Ressources Naturelles et des représentants de l'industrie forestière, à faire des propositions afin de minimiser les impacts sur les milieux naturels en regard de la planification originale en ce qui a trait à l'agrandissement du poste Chamouchouane. Des modifications ont été par la suite réalisées au niveau de la localisation et aussi au tracé initial déplaçant la route forestière L-211.

## **OPINION DE LA MUNICIPALITÉ**

NOUS TROUVONS LES PROPOSITIONS OPTIMALES ET CONSTATONS QUE LE PROJET A LES CARACTÉRISTIQUES DURABLES CE QUI NOUS PERMET DE SOUSCRIRE À SON ACCEPTABILITÉ POUR PLUSIEURS MOTIVATIONS.

Nous voulons faire mention toutefois et à cette occasion, de notre position géographique particulière (*voir cartes géopolitiques 1 et 4*) et aussi faire le rappel des pertes économiques et communautaires subies en regard de l'abandon DÉFINITIF par Hydro-Québec des projets énergétiques projetés sur la rivière Ashuapmushuan. Nous trouvons aussi que nos contributions passées et présentes au soutien du pilier environnemental sont ainsi devenues inéquitables et que, par conséquent, notre subsistance durable est menacée.

Nous voulons vous référer à notre mémoire, devant ce même bureau le 24 août 2004, en ce qui a trait à la Réserve aquatique projetée sur cet affluent, car nos citoyens ont aussi des revendications dans ce projet. Ce dernier sera annexé à celui-ci en rappel et ainsi, permettra de bien préciser notre argumentaire en faveur du projet à l'étude aujourd'hui.

### **UN PROJET PERTINENT ET D'AVENIR**

Nous avons pris connaissance et avons écouté le promoteur sur les objectifs poursuivis par la Société TransEnergie en regard de la mission d'Hydro-Québec et nous appuyons son projet et trouvons le tracé optimal.

Contrairement à certains opposants, nous trouvons que les plans B, proposés comme alternatives, ne pourraient pas contribuer adéquatement à l'enjeu visant l'augmentation de la sécurité des approvisionnements pas plus que celui du désengorgement qui sont principalement visés par cette proposition. Comme ces suggestions touchent plus particulièrement des postes de compensation et de stabilisation, nous croyons qu'elles ne contribueraient que très peu à la résolution des problématiques soulevées et qui sont admises par tous au plan de la productivité et de la sécurité des réseaux visés.

### **PLUS DE RETOMBÉES ET BONIFICATION DES COMPENSATIONS (PMVI)**

Les projets abandonnés par Hydro-Québec au plan de la production d'énergie hydroélectrique, ont privé notre collectivité mono industrielle de nombreuses retombées économiques, qui plus est, qu'elles ont été exportées vers d'autres territoires limitrophes. Par ailleurs, des projets de mini-centrale intéressants et qui se situaient en aval des projets d'Hydro-Québec et de la Réserve aquatique projetée ont été déclassés sans motif alors qu'ils auraient du être priorisés en faveur de notre collectivité comme alternative aux mégaprojets de l'Ashuapmushuan.

En effet, ceux-ci avaient toutes les caractéristiques d'acceptabilité et même davantage que ce qui a été proposé par les partenaires. De plus, ces derniers reçoivent, pour leur part, déjà des compensations pour la Péribonka Quatre, projet qui a été troqué en remplacement des projets de l'Ashuapmushuan de notre périphérie.

Doublement pénalisé par ces décisions, le gouvernement en rajoute et propose de créer une Réserve aquatique de + de 165 km<sup>2</sup> en proximité de notre territoire municipal et d'y interdire toutes activités industrielles, ce qui priverait annuellement l'industrie forestière et notre collectivité d'au moins 30 000 m<sup>3</sup>, soit l'équivalent de 90 emplois directs, indirects ou induits perdus à jamais. Cette mesure absolue de protection n'est pas en équilibre avec les fondements du développement durable et elle ajoute aux difficultés des communautés forestières et du Moyen-Nord en les privant également des activités de prospections minières dans ces zones où des indices intéressants ont été relevés.

## **LA MUNICIPALITÉ VOUS DEMANDE DE RECOMMANDER**

- des bonifications au promoteur et aux gouvernements de ses programmes;
- de mettre en place des maillages afin de privilégier les entreprises locales;
- de proposer des «joint venture» avec les communautés autochtones ;
- de fractionner les appels d'offre avec les territoires du haut St-Maurice

Pour tous les motifs énoncés et:

- compte tenu de notre coexistence historique et harmonieuse avec la Communauté de Mashteuiatsh dont les territoires de trappe et plus particulièrement, le territoire communautaire # 74 qui compte 156 km<sup>2</sup> de superficie dont une grande partie dans le rang St-Eugène et se trouvent sous notre juridiction municipale;
- considérant les préjudices économiques et collectifs causés par les événements suivants liés :
  - le retrait définitif de la mise en valeur hydraulique de l'Ashuapmushuan;
  - la mise au rancart de nos projets de mini centrale pour la Petite chute à l'Ours et de la Chute à l'Ours et des projets du Moulin des Pionniers ;
  - la proposition de projet de Réserve Aquatique sur l'Ashuapmushuan;
  - des crédits environnementaux qui en résultent pour l'État Québécois.
- considérant les énoncés de valeurs retenues par les 19 usagers lors des échanges pour la mise en place de notre projet de forêt de proximité;
- considérant que ces valeurs proposent le réinvestissement de l'usufruit généré par les ressources extraites ou produites sur ces territoires, incluant le transport de l'énergie;
- considérant que les activités industrielles que constitue le poste Chamouchouane;



- considérant l'ouverture de la Municipalité à étendre son règlement de tolérance #99-114 aux fins de l'entretien de la route L-211 au bénéfice des usagers, dont Hydro-Québec;
- considérant que sur le tracé proposé, seule la Municipalité est constituée et que le tracé proposé est majoritairement en territoires non-organisés;
- considérant les synergies futures avec notre collectivité et la communauté de Mashteuiatsh sur ces espaces.

La municipalité demande :

1. que les contrats de voirie et de dégagement soient attribués aux entreprises forestières et/ou de construction après invitation et négociations, et ce, prioritairement aux entreprises Doréennes et/ou autochtones;
2. qu'aux fins du programme de mise en valeur intégré (PMVI) et pour les travaux d'agrandissement et d'augmentation de la capacité du poste Chamouchouane, les budgets soient réservés uniquement à notre Municipalité;
3. que les retombées du programme PMVI en provenance des travaux de la ligne de transport soient maximisées pour notre collectivité de 280 km<sup>2</sup> et pour le secteur #3 des TNO de la Branche-Ouest de notre proximité;
4. que la matière ligneuse récoltée soit valorisée en faveur de l'industrie de notre secteur;
5. qu'un projet expérimental de récolte simultanée de la biomasse, des tiges non-marchandes et des autres matières ligneuses et non ligneuses soit mis en œuvre dans le cadre de ce projet;
6. que des démarches de structuration et de maximisation des retombées par le fractionnement des contrats soient développées avec nos voisins, incluant La Tuque et Wemontachi;
7. que des activités de maillage avec le Département du Patrimoine Innu de Mashteuiatsh soient suggérées;
8. qu'une pondération des projets de compensation soit établie afin de distinguer les territoires municipalisés des territoires non-organisés afin que les territoires appuient davantage les collectivités locales mono industrielles là où la présence de l'État est sous représentée.

## CONCLUSION

À notre avis, ce projet poursuit des objectifs nationaux importants, dont la priorisation de l'énergie verte et la réduction de la dépendance à l'énergie fossile.

La sécurité des approvisionnements de tous les usagers et clients est garante de la qualité des marchés auxquels le produit est destiné.

La mise en service de cette troisième ligne de 735 kw ajoute à la capacité énergétique du Québec et rend également disponible de la nouvelle énergie afin d'appuyer le développement local et régional par la disponibilité d'une énergie propre et beaucoup plus de puissance pour le lac St-Jean aux fins de la relance économique et du remplacement industriel causé par la crise forestière.







p.j. : Cartes représentant notre situation géopolitique (2)  
Pamphlet Municipalité de La Doré  
Mémoire 24 août 2004

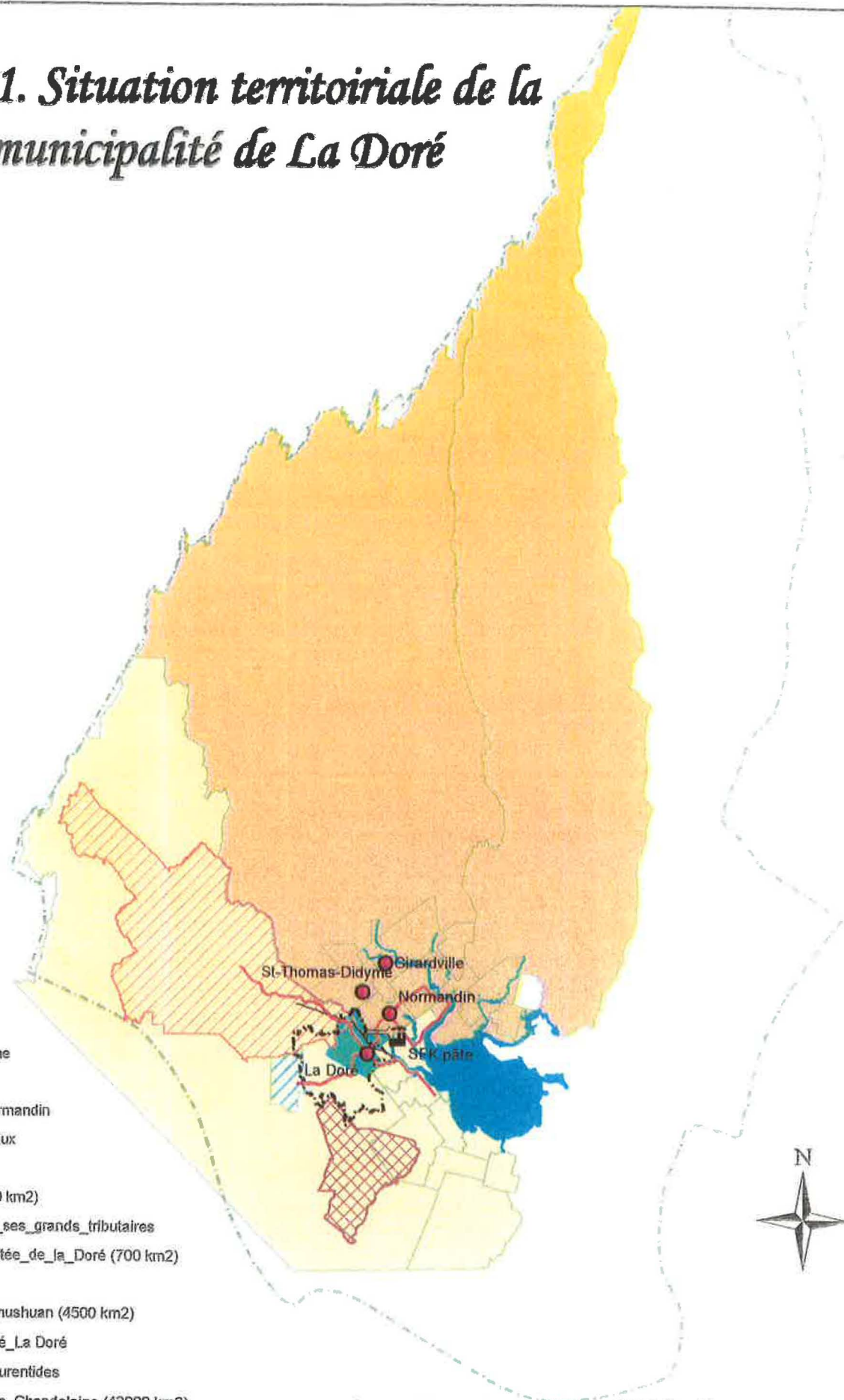


Jacques Asselin,  
Maire

# Carte 1. Situation territoriale de la municipalité de La Doré

## Légende

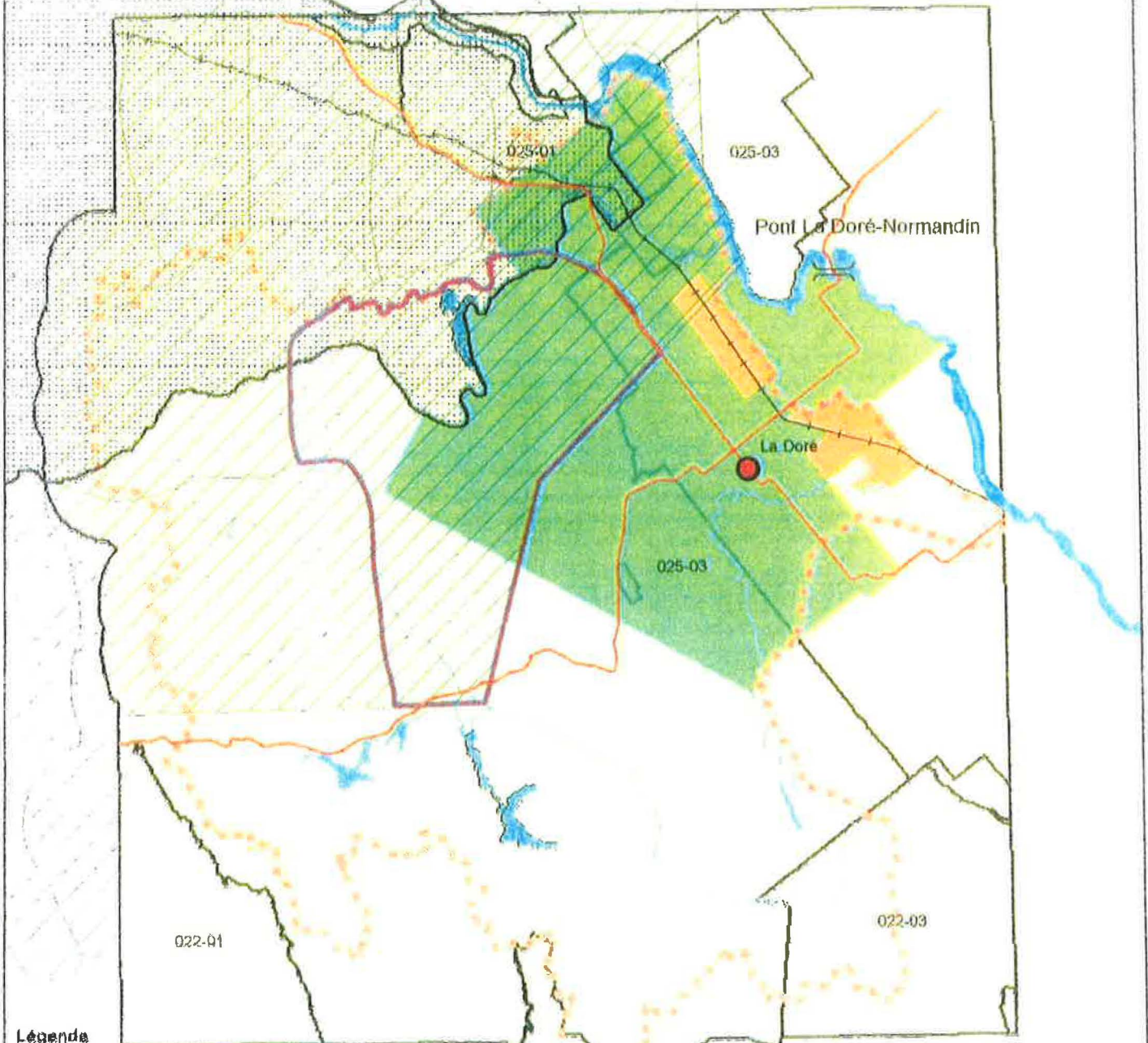
-  La Doré
-  Girardville
-  Normandin
-  St-Thomas-Didyme
-  SFK pâte
-  Pont La Doré\_Normandin
-  Chemins\_principaux
-  Voie ferré
-  Nitassinan (92000 km2)
-  Le Lac st jean\_et\_ses\_grands\_tributaires
-  Limite\_Forêt\_habitée\_de\_la\_Doré (700 km2)
-  Zec\_la\_lièvre
-  Réserve\_ashuapmushuan (4500 km2)
-  Limite\_municipalité\_La\_Doré
-  Pourvoirie\_des\_laurentides
-  Limite\_MRC\_Maria\_Chapdelaine (42000 km2)
-  Limite\_MRC\_Domaine\_du\_Roy (18000 km2)



0 25 50 100 Kilomètres



# Carte 4. Situation territoriale de la municipalité de la Doré



## Légende

- La Doré
- Pont La Doré-Normandin
- Chemins principaux
- Voie ferrée
- Aires trappes autochtones
- Forêt école Nakouli (150km<sup>2</sup>)
- Réserve ashwapmushian
- Limite forêt habitée de La Doré
- Rivières principales
- TPI St-Félicien / La Doré
- Limite municipalité La Doré
- Aires communes



**St-Félicien le 24 AOÛT 2004 22:30 HRES**



**Mémoire présenté au B.A.P.E. par la Municipalité de La Doré dans le  
cadre des audiences publiques de consultation tenues à St-Félicien le  
24 août 2004  
sur  
l'opportunité de donner à un segment de la rivière Ashuapmushuan le  
statut de réserve aquatique**



## Introduction

### L'ACCEPTABILITÉ SOCIALE: UN PRÉ-REQUIS EN TOUT

*La municipalité de La Doré, dont je suis le maire, réalise cette intervention afin de sensibiliser le gouvernement du Québec à sa vision. Elle profite de cette première occasion qui lui est fournie pour faire part, au promoteur, de ses commentaires à l'égard du projet de réserve aquatique qu'il désire implanter sur la rivière Ashuapmushuan.*

*Ce projet, pour l'essentiel, est un projet unilatéral et pour lequel le promoteur, en occurrence le ministère de l'Environnement, n'a pas sensibilisé adéquatement notre municipalité sur son bien fondé. Il n'a pas non plus démontré la valeur de son concept en regard de la protection et de la mise en valeur de la biodiversité mondiale. Il n'a pas sollicité la participation des élus et des organismes locaux dans une ou des contributions particulières lors de ses différents processus décisionnels, ni lors des autres démarches qui l'ont conduit à mettre sous réserve des espaces très importants sur lesquels des contribuables et des entreprises de ma municipalité, comme citoyens du Québec, ont, depuis plus d'un siècle, des rapports au quotidien.*

*Avec leurs prédécesseurs, mes concitoyens ont, pour la plupart, participé directement et pleinement à la réalisation du construit et de la mise en valeur de ce qui se retrouve actuellement sur ces espaces. C'est ce qui lui donne aujourd'hui sa valeur économique, sociale, culturelle et environnementale. C'est aussi ce qui lui confère les bases de la pérennité pour les générations présentes et futures pour notre collectivité et celles de nos alliés séculaires, les Montagnais de Mashteuiatsh.*

*La décision du promoteur dans ce projet, nous apparaîtrait avoir été prise dans un cadre beaucoup plus large, par des initiés exogènes dans des processus de lobbying, de marchandage politique et économique desquels les premiers concernés ont délibérément été exclus comme il arrive, hélas, de plus en plus souvent dans ce pays.*

*Au terme de ces exercices (un peu bidons), il aurait été conclu de sacrifier une bonne partie des potentiels valables et nécessaires à la mise en valeur du secteur au profit des institutions politiques et économiques situées en aval de l'Ashuapmushuan, dont nous ne faisons pas partie.*

*Nous sommes devant vous pour faire valoir notre désappointement et aussi d'autres points de vue et faire quelques propositions.* Nos propos seront élaborés selon un modèle général et sommairement puisqu'il ne nous aura pas été possible, en raison de la période fixée pour les audiences, de disposer d'une préparation rigoureuse et articulée au niveau de l'argumentaire.

*Vous comprendrez, monsieur le Président, que notre municipalité, en raison d'une disponibilité très limitée et onéreuse de ressources professionnelles et techniques, ne pourra ce soir soumettre une quantité imposante d'éléments scientifiques qui sont généralement souhaitables au soutien d'une démonstration plus élaborée.*

*En cette matière, nous nous sentons quelque peu marginalisés dans le processus d'écoute auquel nous participons pour la première fois, alors que le promoteur, ainsi que ceux qui lui ont proposé ce projet, ont pu bénéficier de l'appui de nombreuses ressources dont une bonne partie est supportée par le produit des impôts, des taxes et des redevances locales avec l'appui du système de l'état.*

*Commentaires du présentateur«Nous déposons toutefois 5 documents en annexe de notre document, annexe 1 New York à deux pas d'une obligation verte de 25%, annexe 2 Quelles Rivières à Ouananiche contribuent le plus à la pêche, annexe 3 Statistiques sur les Montaisons de ouananiche 1980-2003, annexe 4 lettre du ministère sur la stratégie d'acquisition de connaissances sur la ouananiche 2004 et annexe 5 proposition de forêt habitée.*

*La Doré une municipalité du contrefort, fer de lance de l'occupation dynamique du territoire de l'Ashuapmushuan au 19ieme et au 20ieme siècle.*

*La municipalité de La Doré est une corporation municipale dont la charte fut demandée en 1904 et obtenue en 1906. Elle a une superficie de 280 kilomètres carrés. Elle est contiguë à la Réserve faunique et à la Réserve projetée. La rivière Ashuapmushuan, par son littoral, parcourt et sillonne plus de 25 kilomètres dans la partie nord-est de notre juridiction, dont découle l'environnement, le développement économique, le transport des personnes et des marchandises, la sécurité publique etc...*

*La municipalité de La Doré, avec sa voisine la ville de Normandin, y est propriétaire d'un pont qui enjambe l'Ashuapmushuan. Ce pont a été construit en 1993 afin de soutenir l'axe économique est-ouest des deux M.R.C. au plan de la mise en valeurs des ressources naturelles. Un investissement 5 millions et une récurrence de 4000\$ le km par année*



*pour les contribuables de La Doré et qui contribue à la réduction des émanations de CO<sup>2</sup> de puis 1993.* Il fut réalisé par nous, afin de nous doter, par défaut et pour nous mêmes, des infrastructures stratégiques supérieures nécessaires et requises au soutien de notre développement et de l'épanouissement de nos deux collectivités et de nos concitoyens.

*C'est par la route navigable de l'Ashuapmushuan qu'arrivèrent les premiers colons qui s'installèrent à St-Joseph et à Pémonca en empruntant les sentiers et les portages des Montagnais.* Ils y implantèrent la civilisation moderne ainsi que des équipements industriels et des services de base à la fin du 19<sup>ème</sup> siècle.

*D'autres arrivants, eux, bifurquèrent sur la rivière aux Saumons et y ont installé le Moulin des Pionniers qui produisait déjà de l'électricité en 1919.* Les premiers colons arrivèrent à La Doré en 1889 dans un mandat national d'occuper et de développer les territoires de Sa Majesté.

*Cette mission donnait suite, entre autres, à l'autorisation par la monarchie britannique de mettre en place d'autres usages au Royaume du Saguenay que celui de la seule traite des fourrures, privilège jusqu' alors réservé et consenti en exclusivité à la Hudson Bay Compagny.*

*Ce sont ces autochtones, ces colons, ces défricheurs, ces bûcherons, ces trappeurs, ces draveurs, ces prospecteurs ces arpenteurs, ces agronomes, ces prêtres et autres métiers de développeurs qui ont façonné ce coin de pays* en sillonnant les rivières et les lacs du Royaume du Saguenay et du Lac St-Jean afin de mettre ceux-ci en valeur.

*C'est au nom de ces personnes et de leurs descendants directs que nous voulons aujourd'hui être écoutés.*

### **Un pays non-occupé ne sera pas un pays**

*Ma municipalité est au prise depuis 40 ans avec l'exode rural et, plus récemment, avec le phénomène de la dénatalité et du vieillissement de sa population. Elle est confrontée par la concentration de la richesse collective dans les villes centres et dans les métropoles régionales et provinciales.*

*Celles-ci, non seulement s'accaparent la plus grande partie de nos richesses, mais nous imposent fréquemment des dictats qui hypothèquent notre potentiel et aliènent nos capacités de mise en valeur du territoire et de ses ressources.*

*C'est encore le cas cette fois-ci dans le dossier de la réserve aquatique projetée sur la rivière Ashuapmushuan.*

*Ce dossier est un projet de développement pour lequel nous sommes capables de partager les objectifs de préservation de la biodiversité planétaire mais auquel nous refusons notre soutien car, il n'a pas les caractéristiques intrinsèques du développement durable, il nous apparaît inéquitable pour nos secteurs et il n'est pas suffisamment responsable.*

### **Il n'est pas un projet durable**

*A notre point de vue, et après avoir parcouru le document de consultation et analysé les propos de la première audience, il nous est difficile de ne pas conclure que le promoteur désire donner une suite politique en profitant du fait qu'Hydro-Québec n'a pas soumis de projet à la hauteur des exigences d'acceptabilité sociale fixées au moment des consultations sur les propositions de développement et de mise en valeur avancées par Hydro-Québec.*

*Le promoteur semble avoir succomber à l'opportunisme en donnant suite au lobby des groupes qui ont combattu les projets énergétiques du secteur. À notre interprétation, il ressort publiquement qu'on aurait marchandé la Péribonka et d'autres tributaires du lac Kénogami contre le projet de mise en réserve de l'Ashuapmushuan, et ce au détriment des collectivités de la M.R.C. du Domaine-du-Roy et par conséquent des citoyens de la municipalité de La Doré, dont on ne fait pas même mention.*

*En ce sens, nous le trouvons non-durable, car on a conclu, par déduction, de l'acceptabilité sociale du projet de réserve aquatique en appliquant le postulat, que la renonciation d'Hydro-Québec à ses projets donnait l'aval à la mise en réserve de la rivière.*

## L'environnement

*Ce projet segmente la rivière Ashuapmushuan et en fait une sorte d'appendice qui ne saurait satisfaire, au plan de son efficacité de préservation environnementale, car il devient une proposition tronquée qui ne contient pas suffisamment d'éléments pour atteindre les objectifs et il ne fera pas le travail de protection approprié.*

*Nous pensons que, face aux deux objectifs environnementaux soit la protection et la mise en valeur, le promoteur se contente de proposer un compromis panoramique et qu'il ruine ainsi les perspectives d'atteinte de l'objectif de protection par bassin versant. Pour ce qui est du deuxième objectif, le promoteur ne pourrait pas être plus économe car il ne fait aucune proposition de mise en valeur. Il se limite laconiquement à interdire les trois activités pouvant efficacement soutenir une gestion intégrée des ressources dans ce bassin versant. Une telle proposition de mise en valeur appuyée par une stratégie de financement, aurait pu démontrer sa responsabilité dans la proposition.*

## Économie

*La proposition du promoteur consiste à simplement retirer plus de 250 kilomètres carrés de potentiel forestier, minier et hydroélectrique, trois secteurs traditionnellement à la base de l'efficacité économique de notre localité, le tout sans étude d'impact économique sur les collectivités déjà identifiées en dévitalisation et auxquelles, par surcroît, il est demandé de briller parmi les meilleures ces temps-ci.*

## Secteur forestier

*Le promoteur, n'étant imputable que de la dimension environnementale, n'a pas tenu compte qu'il transférait tous les impacts économiques aux contribuables locaux, aux entreprises forestières, leurs dirigeants et actionnaires, et aussi à leurs travailleurs et à leurs entrepreneurs forestiers incluant les nombreuses corporations de développement des deux M.R.C., tels la C.A.D.L.D. de la Doré, une entreprise collective qui oeuvre à la mise en valeur et à la gestion intégrée de la forêt depuis 1993 et qui proposera, lorsque opportun, un projet de **Forêt Habitée** dans le cadre de l'approche commune présentement en négociation. Le concept de ce projet a fait l'objet d'une présentation officielle en commission parlementaire en décembre 2002.*

Le projet de réserve aquatique fragmentera encore davantage les aires de coupe et il réduira davantage le potentiel forestier par la relocalisation du transport alors que le chemin existant continuera ses effets négatifs.

### **Secteur énergétique**

*Le promoteur nous semble adhérer dangereusement aux sophismes qui infèrent que l'hydroélectricité est à bannir pour la protection de l'environnement. Cette tendance malheureuse de croire plutôt que de vérifier nous apparaît risquée sur le plan des affaires du gouvernement et d'Hydro-Québec*, au moment où la revue Hélios dans son édition du 9 juin 2004, nous informe que New-York se prépare à adopter une politique qui prévoira que 25% de ses sources d'approvisionnement énergétique devront être vertes d'ici 2013 et qu'elle proposera de réduire ses émissions de CO<sup>2</sup> de 8 %.

*Nous désirons toutefois informer Hydro-Québec que nous sommes peu enthousiastes aux harnachements gigantesques. Cependant, nous refusons de sacrifier un potentiel que les localités plus au sud exploitent et grâce auquel ils se font forts au plan de leurs succès industriels qui, plus souvent qu'autrement, trouvent leurs origines dans l'exploitation de l'énergie et de la forêt de nos secteurs.*

### **Secteur des mines**

*Il est au nombre des secteurs retirés du développement et de la mise en valeur de cette zone. Nous déplorons que le promoteur ait présumé qu'il n'y avait pas de potentiel dans ces zones et aussi que l'exploitation minière est forcément dommageable à l'environnement.*

Nous voudrions lui faire part que, lors des visites organisées par la S.E.P.A.Q., les guides touristique font état de la présence de métaux rares sur les effleurements rocheux des chutes Chaudières.

Qu'en est-il vraiment du potentiel minier du secteur? Le ministère des Ressources naturels, sans conviction, a déclaré, lors des audiences du 4 juin 2004, que «ce secteur est de peu d'intérêt».

Je voudrais signaler, pour en avoir été témoin à la S.D.E. de la région du F.E.R. à Sept-Îles, que plusieurs géologues avaient ce type de conclusion jadis sur la Côte-Nord concernant le potentiel de la fosse du Labrador en 1950 ainsi que dans la zone de la rivière Matamek en 1980, jusqu'au jour où on a trouvé des indices importants de

minéraux, là où personne ne semblait avoir relevé la présence d'indices de minéralisation! **Normal ou Inquiétant?** On y a tout de même relevé des indices minéralisés de platine, de niobium, de graphite, d'alumine etc..., ce qui démontre que dans le domaine des mines, il n'y a pas de potentiel tant et aussi longtemps que celui-ci n'a pas été l'objet de relevés et identifié.

### **Ce projet n'est pas équitable**

*Depuis quelques années, l'approche de développement durable et certaines auditions de certification de qualité s'attardent à analyser les facteurs de production ainsi que les conditions dans lesquelles sont réalisés certains projets eu égard à l'équité des projets et des produits.*

*Nous pensons qu'un projet de réserve aquatique est un projet méritoire malgré les réserves exprimées sur le contenu de celui de l'Ashuapmushuan. À notre point de vue, celui-ci est inéquitable envers notre municipalité et celles qui sont contiguës à la rivière Ashuapmushuan parce qu'il a été sélectionné pour être implanté sur cette rivière au profit des intervenants en aval qui bénéficient ainsi seuls des retombées positives de notre sacrifice au plan économique, environnemental et social.*

*Le promoteur n'a pas prévu de mesures d'atténuation pour réduire le déséquilibre des inconvénients versus les avantages qui se retrouvent concentrés dans une seule zone.* Le promoteur n'a pas proposé de mesures compensatrices pour les pertes économiques liées à ce non-investissement au palier local. À notre avis, ces manques à gagner devraient normalement être redressés financièrement en raison des crédits environnementaux qu'ils génèrent pour les autres citoyens, pour les gouvernements et pour certaines entreprises privées et publiques. La M.R.C. Domaine-du-Roy a fait ou fera état de ces manques à gagner que constitue cette mise au rancart économique qui nous prive de plusieurs millions de retombées économiques récurrentes dans les trois secteurs visés.

### **Ce projet n'est pas responsable**

*Nous croyons qu'un promoteur responsable se doit d'être pro-actif et transparent. À ce niveau, nous estimons qu'un promoteur responsable propose, dans le contenu de son projet initial, tous les éléments gagnants et perdants concernant les trois aspects de la durabilité du développement envisagé.* À cette étape, la population se doit d'être informée, même si ce ne serait que de façon préliminaire, des moyens que le promoteur entend mettre de l'avant pour maximiser les retombées positives et minimiser les impacts négatifs.

*On se serait attendu de la part du gouvernement que son ministère de l'Environnement fasse ses devoirs à ce niveau. Nous considérons que le promoteur a formulé des hypothèses de mise en réserve dont les résultats pour l'environnement sont questionnables incluant celui sur la protection de la Ouananiche.* Nous pensons qu'il a insuffisamment mis à contribution les autres ministères eu égard à l'approche de gestion intégrée des ressources naturelles dont se revendiquent ces ministères et leurs organismes.

*Nous reprochons au promoteur de ne pas avoir sollicité activement des contributions comme le veut la notion de subsidiarité envers notre municipalité et notre M.R.C.*

*Nous trouvons que les hypothèses de développement récréo-touristique avancées par le promoteur sont peu viables et disposent d'une capacité d'appel restreint.* De plus, nous trouvons inacceptable l'absence de suggestions comme mesure de soutien financier à leur réalisation ainsi que l'absence de perspectives sur la faisabilité de ces projets et surtout la nature des produits offerts.

*En ce qui a trait à la mise en oeuvre présumée, nous trouvons prématuré de proposer un Conseil de protection, à ce moment-ci, alors que la dimension de la mise en valeur n'est pas appuyée ni articulée.* Nous trouverions préjudiciable que des sièges soit à cet étape considérés comme étant réservés à des structures non-imputables et qui de plus sont liées au lobby qui pourraient avoir influencé le promoteur dans sa prise de décision projetée. Si toutefois le projet devait traverser nos objections, nous pensons qu'il sera impératif qu'au moins les deux M.R.C. dirigent ce conseil afin d'assurer la participation des décideurs endogènes pour la mise en place et le suivi de la mise en oeuvre du concept envisagé.

### **Pour un projet durable, une gouvernance équitable et responsable**

*Nous pensons que nous avons assez donné au plan des contraintes improductives pour notre développement présent et futur. Un sanctuaire à Ouananiche, pour lequel on ne recense plus les montaisons et dont on a cessé l'opération des montes-poissons, plus de 25 ans sacrifiés pour la rivière aux Saumons, une rivière au profit d'un lac une déception totale pour le citoyens de La Doré.. Une zone agricole permanente de 7 700 ha, dont plus de 50 % est en friche ou a été reboisé, des revenus virtuels reportés de 40 ans. La Réserve faunique Ashuapmushuan dont on proposera prochainement la gestion à la Corporation Piékouagami.*



*Nous demanderons prochainement au Centre de recherche sur la forêt boréale de faire le décompte des superficies protégées autour des lacs et rivières, des abris à orignaux, des superficies soustraites par la paix des braves, la réserve nordique, la réserve à castor, les Innus assis, etc... Nous estimons que le résultat sera que, plus de 20% du territoire est sous la contrainte d'une réglementation quelconque et ce sans comptabiliser la contribution des territoires inaccessibles.*

### Nous suggérons quelques pistes

1. *Attribuer un fond récurant au développement durable de l'Ashuapmushuan*
2. *Créer la Société nationale H<sup>2</sup>O moyen-nord avec trois mandats spécifiques:*
  - Réaliser des activités en R&D sur l'eau et la ouananiche et les autres espèces présentes, toutes catégories confondues, incluant le bleuets.
  - Initier et réaliser la pré-faisabilité d'un complexe intégré d'hydrogène liquide et d'eau potable.
  - Réaliser et proposer la pré-faisabilité de trois projets d'installations de mini-centrales ayant un caractère durable et d'une capacité de moins de 30 mégawatts au fil de l'eau, de préférence sur la rivière visée.
3. *Assurer le financement récurant du fond et de la Société H<sup>2</sup>O :*
  - *En réservant une partie des dividendes payées par Hydro-Québec* au gouvernement.
  - *Par une entente fiscale municipale de versement d'une partie de la taxe sur les carburants sur chaque litre vendu dans la M.R.C.* dont une portion, basée sur les ventes réalisées aux pompes dans les localités contiguës, serait remise aux corporations locales pour soutenir la gestion intégrée des ressources en milieu forestier.
  - *Par une ponction à la source de 20% du droit de coupe* afin de réaliser les prescriptions forestières privées, des terres publiques et hors des parterres de coupes des C.A.A.F. La partie privée allant à l'Agence du Lac St-Jean de mise en valeur des forêts privées, le solde aux corporations d'aménagement locales.
  - *Par une remise de 1% de la T.V.Q. et de la T.P.S. sur le travail et les biens de consommation du territoire et qui ont une incidence sur la réduction des effets de serre et la réduction des émissions de CO<sup>2</sup>* qui sont vérifiables et certifiées.



4. ***Mettre de l'avant un projet durable de Forêt Habitée dans le Nitassinan*** avec la contribution de tous les mandataires publiques et/ou privés.

***Voilà, Monsieur le président, l'essentiel de nos réactions et de nos propositions en regard du projet de réserve aquatique projetée sur la rivière Ashuapmushuan dont le promoteur est le ministère de l'Environnement pour le gouvernement du Québec.***

Merci!

Jacques Asselin,  
Maire

Municipalité de La Doré  
22 :30 mardi le 24 août 2004

## ANNEXE I

### New York à deux pas d'une obligation verte de 25 %

La semaine dernière, un juge de la Commission des services publics de l'État de New York a rendu une décision qui devrait mener à l'adoption d'une obligation échangeable d'énergie verte (ou *Renewable Portfolio Standard* en anglais - RPS), tel qu'annoncé par le gouverneur George Pataki en janvier 2003. Le 3ème état le plus peuplé des États-Unis exigera alors que 25 % de son électricité provienne de sources vertes d'ici 2013, devenant ainsi un leader national en matière d'énergie verte.

Cette « décision recommandée » est le point culminant d'un processus collaboratif qui a impliqué la participation de 150 parties (regroupées en différentes coalitions) sur une période de 15 mois. Cette décision fera l'objet d'une série de huit séances publiques à travers l'État de New York et de commentaires et répliques écrites des parties. Ensuite, les quatre membres de la Commission des services publics décideront d'adopter ou de modifier la décision recommandée.

Une vingtaine de groupes environnementaux et de leaders de l'industrie des énergies renouvelables pressent maintenant la Commission d'approuver rapidement la décision du juge. Plusieurs de leurs porte-paroles ont commenté la nouvelle. Pour Nathanael Greene, analyste senior pour le *National Resources Defense Council*, « le R.P.S. est un bon investissement pour New York. Cela va créer de l'emploi, aider à réduire le prix élevé du gaz naturel et stabiliser le prix de l'électricité lors de la pointe ».

« Les changements climatiques sont la menace environnementale numéro un à laquelle les États-Unis et l'État de New York font face », affirme Anne Reynolds, directrice du projet Air et Énergie du groupe *Environmental Advocates of New York*. « Le R.P.S., s'il est approuvé, réduira les émissions de CO2 dans l'état de près de 8 %, ce qui marquera un réel progrès pour New York et les autres états du nord-est qui travaillent ensemble à combattre les changements climatiques au niveau régional ».

Selon la décision recommandée, seules les centrales mises en service après 2003 sont éligibles pour le R.P.S. (sauf quelques exceptions). L'incinération des déchets est exclue d'emblée de la définition d'énergie renouvelable. Les nouvelles centrales hydrauliques à fil de l'eau sont éligibles, avec une puissance maximale de 30 MW. La puissance additionnelle résultant de réfections des centrales existantes est aussi éligible, dans la mesure où les réservoirs existants ne sont pas.

**Document préliminaire pour discussion seulement**

**La Boréale et le Nitassinan**

**Une proposition de forêt habitée**

**Municipalité de La Doré 2003**



## Mise en Contexte

*La présente se veut une proposition concrète de la Municipalité de La Doré laquelle considère qu'elle permettrait, au-delà de la théorie, une occupation dynamique du territoire dans le cadre du pacte rural de la M.R.C. Domaine-du-Roy.*

*Cette approche suppose une vision nouvelle pour la survie de notre municipalité en déclin.*

*Cette vision s'appuie sur deux orientations stratégiques de la Municipalité.*

*La première étant de freiner la baisse de notre population et la seconde de favoriser la mise en place de nouvelles activités reliées aux potentiels des territoires d'appartenance traditionnelle de nos concitoyens.*

*Cette proposition permettrait l'atteinte de plusieurs objectifs de développement durable.*

*Ce concept, assurerait ainsi une plus grande emprise sur les ressources par les citoyens de notre municipalité et aussi par celle de plusieurs concitoyens des municipalités avoisinantes.*

*Ces personnes, qui ont des rapports fréquents avec les espaces visés, lesquels sont de différentes intensités et dans des secteurs d'activités diversifiés, contribueraient ainsi effectivement à une occupation dynamique et réelle du territoire. Il permettrait collectivement, la ré-appropriation de certains leviers essentiels à la réorganisation et à la pérennité de l'économie locale et régionale.*

*La municipalité soumet cette suggestion dans le cadre des travaux en cours de révision du schéma d'aménagement en prévision des audiences annoncées par le ministre Boisclair de protéger la rivière Ashuapmushuan, ainsi que des débats en cours et à venir sur l'entente de principes entre les deux paliers de Gouvernement et le Conseil de bande des Montagnais.*

*Nous proposons une approche pro-active afin de nous dégager des contraintes supplémentaires que nous imposent ces récentes décisions en plus de celles déjà subies par la C.P.T.A.Q. Les C.A.A.F. ainsi que les nombreuses levées de boucliers à l'encontre des coupes à blanc, les mini centrales, les porcheries, les barrages etc...*

### **Le territoire visé**

Nous pourrions convenir sommairement que, sur le plan de la géographie du territoire, cet espace serait plus ou moins la partie ouest du contrefort de la M.R.C. Domaine-du-Roy et qu'il intégrerait une partie du bassin versant de la rivière St-Maurice.

Au nord-nord-ouest, il serait contigu à la réserve faunique Ashuapmushuan.

La totalité de ces espaces serait soustraite des T.N.O. de la M.R.C. et serait annexée à la municipalité de La Doré à partir de son territoire dont la limite se situe présentement au km 12 de la route L-211, la rivière aux Trembles et la ville de St-Félicien.

La M.R.C. et la municipalité de La Doré disposeraient donc d'un territoire important dont la totalité serait dans le Nittassinan.

Il représenterait la base de nouvelles propositions de développement à planifier au schéma révisé et à négocier éventuellement dans une approche commune avec Mastheuiatsh.

### **Le concept de la Forêt Habitée**

Les espaces, ainsi délimités, accueilleraient des usages combinés et mixtes d'agriculture, d'agro-foresterie, de sylviculture, de récréotourisme, de villégiature et de récolte faunique et dans certaines spécialités sectorielles à convenir et à établir.

Les planifications de ces développements, seraient proposées en tenant compte des usages actuels et elles intégreraient des propositions de développements en fonction des ressources identifiées. Les orientations d'un développement durable et d'une occupation dynamique du territoire soutiendraient cette approche et elles s'inspireraient des principes de solidarité rurale et de ceux de la simplicité volontaire.

### **La tenure des espaces visés.**

Les propriétaires détiendraient leurs droits par acquisition ou par location par un bail de longue durée sur différentes catégories et superficies dont ils seraient les producteurs ou les exploitants d'établissements de cette ré-organisation du territoire.

Ces établissements, à titre indicatif, pourraient avoir de 50 à 200 hectares selon l'usage et la richesse potentielle de la zone considérée.

Ainsi, le propriétaire ou le locataire pourrait tirer des revenus viables provenant de plusieurs activités tels les modes de la première occupation de ces territoires par la colonisation.

C'est ainsi que le riverain propriétaire ou locataire, en étant reconnu comme un travailleur autonome, tirerait sa subsistance des activités traditionnelles en récoltant le bois à maturité de son territoire, en aménageant celui-ci selon des plans de gestion intégrant la foresterie, la récolte des petits fruits, la culture végétale spécifique comme la culture des champignons, la récolte de l'if du Canada, la récolte d'huiles essentielles etc...

Il pourrait mettre en service, des activités de pêche en étang, de pêche sur glace, de chasse guidée, de chasse à cour, de chasse à forfait pour certaines espèces tels l'ours, le lièvre et la perdrix.

Il pourrait aussi organiser ou réintroduire certaines productions et/ou chasses telle celle du sanglier, du dindon sauvage, du faisan, du chevreuil, du wapiti, du bison, du renne, du caribou, etc...

Dans d'autres zones la villégiature rentable pourrait être structurée et organisée en la jumelant avec des activités encadrées ou structurées de plein air.

Celles-ci, seraient axées sur le récréotourisme et spécialisées en fonctions des grands espaces et lorsque pertinent, en partenariat avec les Montagnais de Mastheuiatsh.

### **La Structuration des activités et la production sur ces espaces.**

Les propriétaires et locataires, selon les éventualités, seraient des producteurs forestiers à l'intérieur du C.A.F.F. et reconnus comme bénéficiaires par le détenteurs.

De plus, ils auraient le statut d'usager de son territoire aux fins des différentes vocations sectorielles.

### **Récréo-tourisme**

Les exploitants mettraient en marché des activités ou des forfaits récréo-touristiques structurés. D'autres activités libres et/ou à la carte pourraient être proposées tels que des excursions planifiées et libres (hiking). Ces excursions, autant en hiver qu'en été, pourraient prendre la forme de balades (de 2 heures à 12 heures), d'excursions (de 1 à 3 jours) et d'expéditions (de 3 jours à 7 jours).

Les moyens de déplacement seraient diversifiés et multiples. Les clients pourraient utiliser la raquette, la randonnée pédestre, le vélo de montagne, l'équitation, le traîneau à chien, le ski de fond, le canot, le V.TT., la motoneige de piste et hors piste, l'autoneige, la carriole, l'hydroglisseur sur eau ou sur neige, etc....

Les excursions et les expéditions pourraient comprendre des activités de survie, de camping sauvage, de pêche, de bivouac, de trappage du lièvre, de chasse au petit gibier, etc...

On pourrait y introduire des grands jeux, des rallyes, des raids, etc...

Dans un premier temps, tout cet espace pourrait être sous la coordination d'une coopérative de locataires et de propriétaires lesquels, opéreraient pour ainsi dire comme une agence de mise en valeur.

Cette structure pourrait temporairement être identifiée comme «La pourvoirie du Village» laquelle pourrait être située sur le site du Moulin des Pionniers, soit au grand camp, au pavillon, à un kiosque à mettre en place ou ailleurs.

À cet endroit, on louerait les équipements, le matériel, les chalets et l'accès aux activités. On y organiserait des expéditions en partenariat avec les riverains et les locataires.

### **Foresterie**

À venir

### **Faune**

À venir

### **Flore**

À venir

### **Structures**

À venir



**Financement**

À venir

**Mise en marché**

À venir

**Programmation**

À venir





Municipalité agricole et forestière. La Doré est située au nord-ouest du lac Saint-Jean. La municipalité relie la région du Nord-du-Québec par la route 167. Elle relie également les régions de la Mauricie et de l'Abitibi par la route forestière de la Branche Ouest (L-281). Elle est située à 19 kilomètres de Saint-Félicien, et de Montmagny. Elle est contiguë à la Réserve faunique de Ashuapmushuan. Plusieurs lacs sont occupés par la culture de truites (trois catégories). Elle est bordée par la rivière Ashuapmushuan, et traversée par les rivières aux Saumons, aux Trembles (Pépinica) et les deux embranchements de la rivière Doré.

La Doré a une superficie de 280 km<sup>2</sup>. Sa zone agricole permanente est de 7 700 ha dont une portion importante est destinée aux grandes cultures et à la production du blé. La forêt de proximité occupe une superficie de 700 km<sup>2</sup>.

Municipalité à proximité de la forêt boréale. La Doré voit circuler nombre de chasseurs, de pêcheurs et d'amateurs de la nature qui se rendent dans la Réserve faunique Ashuapmushuan ou dans les territoires libres afin de pratiquer leurs activités. Ils ont également accès aux trois pourvoies du secteur.

Accueillante et dynamique, le taux de taxation de la municipalité se compare avantageusement aux municipalités équivalentes des MRC de la région. La Doré a mis en vigueur plusieurs mesures favorisant l'attraction de nouveaux citoyens intéressés par la vie campagnarde. Des programmes ont été adoptés afin de favoriser l'établissement et la rétention des citoyens :

- Programme de congé de taxes foncières pour les constructions neuves et/ou les rénovations majeures;
- Programme de subvention pour les nouveaux propriétaires;
- Vente à l'enchère de terrains résidentiels à prix nominal;
- Programme de soutien pour les nouveaux-nés.

Des programmes ont également été adoptés pour les entreprises commerciales et industrielles:

- Programme d'encouragement à la création d'emplois;
- Programmes d'aide financière;
- Programme de crédit de taxes pour les agrandissements ou rénovations.

Une commission de développement et d'aménagement forestier y est très active. Différents comités œuvrent dans les domaines de la santé & qualité de vie, tourisme, plein air, promotion, des investissements et de la localité.

## Services

La municipalité est bien pourvue par ses réseaux d'aqueduc et d'égout, sa bibliothèque Gilbert-Langevin et son centre d'accueil avec ressource intermédiaire pour personnes âgées en perte d'autonomie, incluant des logements à prix modiques (OMH). On y trouve un centre communautaire, une école primaire, un parc de planche à roulettes, un complexe sportif avec patinoire intérieure, un gymnase ainsi qu'une Maison des jeunes.

## Organismes

La communauté s'est dotée nombre d'organismes qui regroupent des clientèles différentes, selon leur sens des responsabilités ou leurs goûts. Les différents organismes permettent de se solidariser autour de projets socio-communautaires, du sport, de la culture et bien d'autres.

## Moulin des Pionniers et Auberge La Nuit boréale

Nos activités y ont passé. Pénurie est restée. Le Moulin des Pionniers et la maison des pionniers y reflètent la vie de nos ancêtres dans un environnement où la nature et la sagesse y sont à leur meilleur. L'Auberge La Nuit boréale vous accueille dans une atmosphère de calme et avec une table ouverte sur le monde. Pour info: (418) 256-2242.



## Événements touristiques

À La Doré, les gens savent s'amuser et vous accueillent pour des événements touristiques en hiver comme en été.

Le rendez-vous des camionneurs, des amateurs de véhicules récréatifs et de leurs amis a lieu à La Doré durant la première fin de semaine de juillet où se déroulent des compétitions de tirs de camions ainsi qu'une grande parade.

Les sensations extrêmes, ça vous plaît. On vous attend en mars de chaque année pour le snow-cross extrême (moto-neige) Rallye des Loups avec les meilleurs pilotes du Québec. Une exclusivité, les finales se déroulent en soirée sous les projecteurs.

Plusieurs activités viennent se greffer à ces deux événements. Venez vous amuser avec nous, on vous attend.

## La Rivière Ashuapmushuan et Les Chutes à l'Ours

Réserve aquatique mondiale (projetée). Lieu et fondement de notre histoire, site naturel magnifique, venez admirer la beauté du paysage aux pieds des petites Chutes à l'Ours en évoquant la route des fourrures, le temps des coureurs des bois et des premiers explorateurs.

## Sanctuaire de Sainte-Anne

À la sortie de La Doré, sur la route 167, près d'un massif rocheux on y trouve le sanctuaire champêtre dédié à Sainte-Anne.

## Coordonnées pour joindre la municipalité de La Doré

5000, rue des Peupliers  
La Doré, Québec (G8J) 1E8  
Téléphone: (418) 256-3545  
Télécopieur: (418) 256-3496  
Site web: [www.municipalite.ladore.qc.ca](http://www.municipalite.ladore.qc.ca)  
info@municipalite.ladore.qc.ca

