



**313**

**DB7**

Projet à 735 kV de la Chamouchouane–  
Bout-de-l'Île

6212-09-066

# Rapport annuel 2013-2014

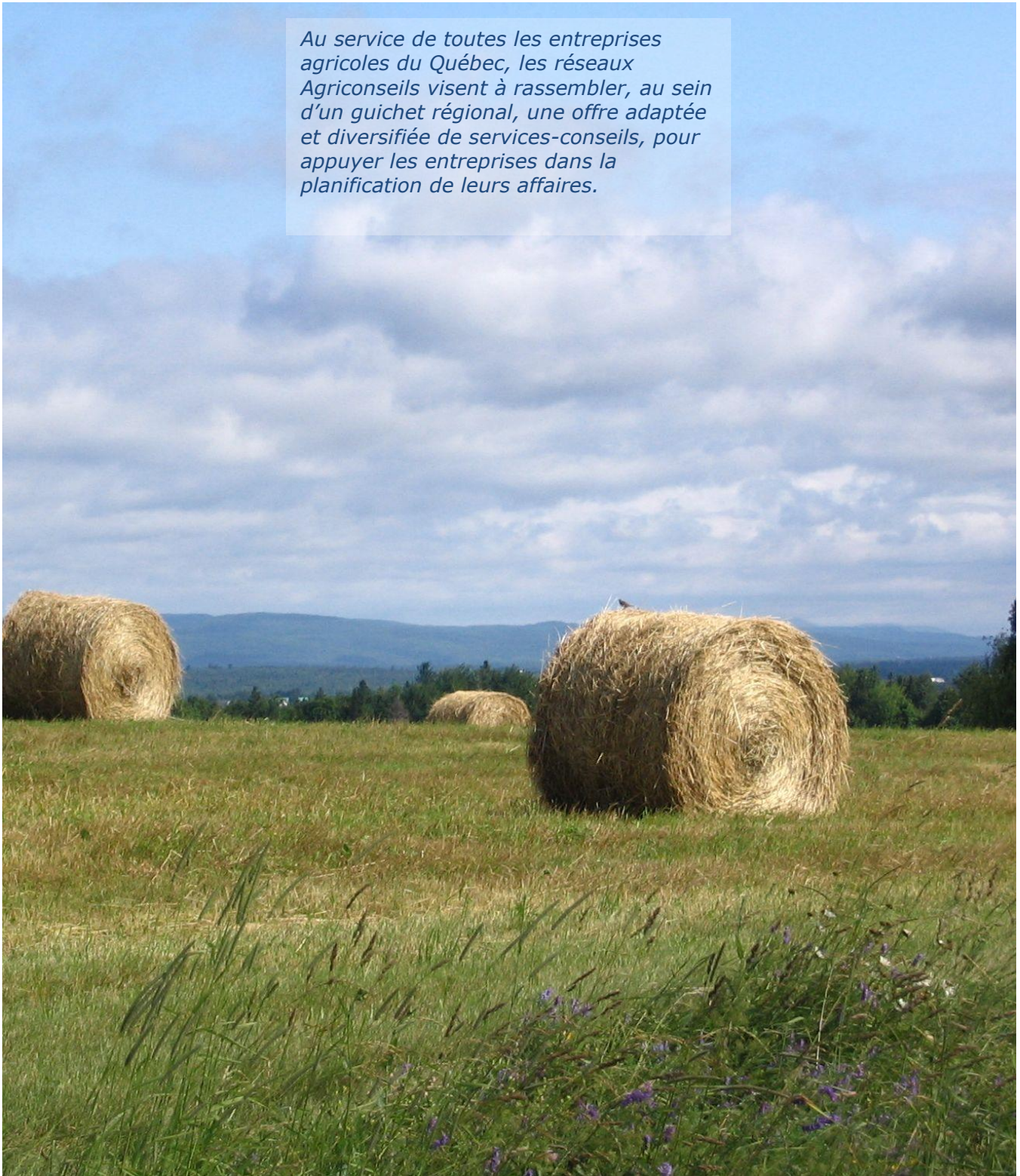
**JUIN 2014**







*Au service de toutes les entreprises agricoles du Québec, les réseaux Agriconseils visent à rassembler, au sein d'un guichet régional, une offre adaptée et diversifiée de services-conseils, pour appuyer les entreprises dans la planification de leurs affaires.*





## TABLE DES MATIÈRES

TABLE DES MATIÈRES	5
MESSAGE DU PRÉSIDENT DU CONSEIL D'ADMINISTRATION	6
MESSAGE DU DIRECTEUR	7
LA MISSION – LA VISION ET LE MANDAT DU RÉSEAU	8
LE RÉSEAU EN UN COUP D'OEIL	9
Principaux indicateurs	9
LE RAPPORT DES ACTIVITÉS	11
Services-conseils individuels	11
<b>Agroenvironnement</b>	12
<b>Gestion</b>	12
<b>Technique</b>	13
<b>Bonification des services-conseils selon les priorités du Réseau Agriconseils</b>	13
Activités collectives	14
Collaboration interprofessionnelle	14
Interventions concertées	15
Bonification des services-conseils dans le cadre de la Stratégie d'adaptation des entreprises agricoles	16
Accueil et référence	17
Bilan des activités de promotion, de communication et de réseautage	18
Dispensateurs du Réseau	20
Les projets spéciaux – Coordination du bassin versant de ZIPP de la rivière Champlain	21
Les projets spéciaux – Services de diagnostic en tensions parasites	23
LA STRUCTURE ORGANISATIONNELLE	24
Composition du Réseau	24
Activités du conseil d'administration et des autres comités	25

## MESSAGE DU PRÉSIDENT DU CONSEIL D'ADMINISTRATION

C'est avec une certaine émotion et également avec fierté que j'écris mes derniers mots comme président du Réseau Agriconseils Mauricie. Il a toujours été important pour moi d'être le porte-parole des besoins des producteurs et des productrices de notre région. Et même, quelques fois d'anticiper avec eux et pour eux les changements se profilant dans nos environnements de travail.

En 2013-2014, le conseil d'administration a établis clairement ses priorités d'intervention: la relève et l'établissement, les productions en émergence, l'agrotourisme et l'agrotransformation. C'est avec une bonification de 15 % des services-conseils en gestion et en technique que le Réseau a concrétisé ses priorités et comme producteurs et productrices vous avez répondu par une demande importante de services-conseils dans ces secteurs, au-delà de nos espérances.

En cette année de mise en place d'un nouveau programme en services-conseils, plusieurs ajustements ont été nécessaires. Deux choses ont retenu mon attention. Dans un premier temps, le Réseau a été particulièrement sensible aux nombreux changements que le nouveau programme demande aux clubs conseils en agroenvironnement. L'équipe du Réseau a tout mis en œuvre pour les soutenir dans cette période de transition. Dans un autre ordre d'idée, ce nouveau programme a donné aux conseillers des outils supplémentaires pour consolider leurs interventions avec la mise en place d'un rapport résumé qui inclut des indicateurs de la performance de l'entreprise.

Au Réseau, il reste des défis à relever, la planification stratégique qui se fera à l'été et l'automne 2014 permettra d'identifier les enjeux et les défis pour les entreprises agricoles de notre région, spécifiquement en services-conseils. Cet exercice ne pourrait pas se faire sans le concours des producteurs et productrices, des conseillers et de l'ensemble des intervenants concernés.

Je tiens à souligner le soutien et l'implication personnelle de tous les membres de notre conseil d'administration. Le choc de nos idées donne des discussions constructives et ont fait avancer la cause des producteurs et productrices de notre réseau.

En terminant, l'équipe motivée du réseau; Anne Gagné, directrice et Daniel Asselin, adjoint-administratif a permis à notre réseau de mettre en place le nouveau Programme Services-Conseils, tout en respectant les besoins des producteurs et productrices et de leurs conseillers. C'est avec fierté que nous pouvons présenter les résultats du travail de Magloire Tchouansi qui termine son mandat au bassin versant de la Rivière Champlain. Un remerciement à Yves Gagnon pour le service en tensions parasites à qui je souhaite un prompt rétablissement.

Merci à tous de votre soutien lors de mes années à la présidence du Réseau Agriconseils Mauricie, j'aime penser qu'ensemble nous avons pu faire une différence pour les entreprises agricoles de notre région.



Martin Caron, président  
Réseau Agriconseils Mauricie

## MESSAGE DU DIRECTEUR

Si un mot peut qualifier l'année qui se termine, c'est bien le mot ajustement. En effet, lors de la mise en place d'un nouveau programme de nombreux changements sont à prendre en compte dans notre travail auprès des producteurs(trices), auprès des conseillers et auprès des intervenants. Quelque fois nous avons anticipé les changements, d'autres se sont manifestés en cours d'année, d'où les nombreux ajustements que tous ensemble, nous avons dû réaliser. Notamment, le secteur des services-conseils en agroenvironnement a dû revoir son fonctionnement et son financement et ce de façon majeure.

Je tiens à souligner l'apport des innovations que nous avons pressenties ici en Mauricie dans la mouture du nouveau Programme Services-conseils. En effet, toute la vision multidisciplinaire et d'accompagnement des producteurs(trices) que nous avons commencé à mettre en place en Mauricie et que le Réseau avait soutenu financièrement, se retrouvent dans la version du nouveau programme pour les cinq prochaines années.

Un domaine particulièrement en effervescence dans notre région est l'agrotourisme. Un projet comportant un volet formation et un volet coaching, avec une dizaine d'entreprises de notre région a été mis en place vers la fin de l'exercice et se poursuivra lors du prochain exercice. Le Réseau est présent pour supporter la partie coaching de ce projet.

De plus, le nouveau programme intègre encore plus les projets en agrotourisme, comme nous venons de le voir mais également le volet agro transformation. À partir de cette année, les réseaux accueillent une nouvelle clientèle, soit les transformateurs artisans. Maintenant, nous pouvons soutenir que le Réseau supporte l'agriculture et l'agroalimentaire.

Je ne peux pas passer sous silence, l'apport important du président sortant, Martin Caron. Martin étant un homme de vision, il a su apporter la sienne pour le développement de notre organisation pendant ses années au sein du conseil d'administration du Réseau et particulièrement à la présidence. Également, un grand merci au soutien des membres du conseil d'administration du réseau. Je tiens à remercier sincèrement les gens de l'équipe du réseau pour leur grand professionnalisme dans leur sphère d'expertise : Yves Gagnon, en tensions parasites, Magloire Tchouansi qui a terminé le mandat de coordonnateur du bassin versant de la ZIPP de la Champlain et Daniel Asselin comme adjoint-administratif.

Encore et plus que jamais, un merci spécial, pour souligner l'implication de tous les intervenants agricoles de la Mauricie dans leur appui à la mission du réseau Agriconseils Mauricie et au développement des entreprises agricoles.



Anne Gagné, directrice  
Réseau Agriconseils Mauricie



## LA MISSION – LA VISION ET LE MISSION – VISION ET MANDAT DU RÉSEAU

Dès sa mise en place, Réseau Agriconseils Mauricie s'est doté d'une mission et d'une vision.

### La mission :

Le Réseau doit promouvoir, rendre accessible et soutenir, selon les besoins, l'utilisation des services-conseils par les producteurs(trices) agricoles de la Mauricie afin de permettre à ceux-ci d'effectuer des choix éclairés lors de la prise de décision dans leur entreprise.



Gestion des cultures

### La vision :

Devenir une organisation de services-conseils agricoles reconnue qui rassemble, suscite l'innovation et contribue à la croissance de ses clients, de ses partenaires et de sa région.



Transfert de ferme

### Le mandat :

Lors de la mise en place du Programme Services-Conseils (PSC) 2013-2018, le Réseau s'est vu confier comme mandat d'établir une offre de service adaptée, d'encourager la concertation, d'assurer l'accueil et le référencement, de promouvoir l'approche multidisciplinaire, d'administrer les aides gouvernementales, tout en développant une vision d'avenir pour le Réseau et notre agriculture régionale.



Gestion des bâtiments



## Principaux indicateurs

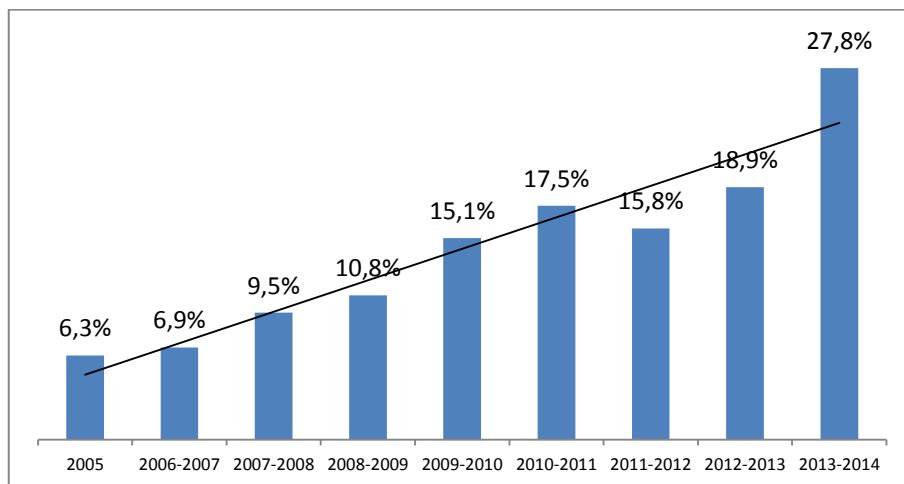
**Tableau 1 : Résultats des services-conseils dispensés**

	2013-2014	2012-2013
<b>Aides financières versées au Programme Services-conseils (PSC)</b>	<b>521 168\$</b>	<b>753 407\$</b>
> Gestion	233 670 \$	254 170 \$
> Agroenvironnement	136 988 \$	323 903 \$
> Technique et bonification	107 658 \$	128 395\$
> Éloignement	337 \$	2 739 \$
> Activités collectives	14 144 \$	21 327 \$
> Collaboration interprofessionnelle	4 500 \$	3 500 \$
> Interventions concertées	23 871 \$	19 373 \$
<b>Aides financières versées à la Stratégie d'adaptation des entreprises agricoles</b>	<b>94 505 \$</b>	<b>98 550\$</b>
<b>Dépistage des néonicotinoïdes</b>	<b>0\$</b>	<b>0 \$</b>
<b>Nombre d'entreprises accompagnées</b>	<b>278</b>	<b>370</b>
> Programme Services-conseils	278	<b>318</b>
> Stratégie d'adaptation des entreprises agricoles	48	52
> Dépistage des néonicotinoïdes	0	0
<b>Nombre d'accueils et de référencement</b>	<b>72</b>	42
<b>Nombre de collaborations interprofessionnelles</b>	<b>9</b>	<b>0</b>
<b>Nombre d'activités collectives</b>	<b>14</b>	<b>18</b>

Source : PREXTRA 2013-2014 et autres

Note : Comme le programme a été modifié en 2013, les comparaisons avec les années passées deviennent plus difficiles. Il faut considérer l'année 2013-2014 comme notre nouvelle base de comparaison pour les années futures.

**Graphique 1 : Évolution du taux d'utilisation de services-conseils par les entreprises agricoles de la Mauricie 2005-2014**



Source : Portrait des clients PREXTRA 2013-2014 et autres

Pour le Réseau Agriconseils Mauricie, il a toujours été important de s'assurer que le plus d'entreprises agricoles utilisent des services-conseils afin de répondre à leurs besoins d'informations. Comme le montre le graphique, les entrepreneurs agricoles ont de plus en plus recours aux services-conseils afin d'aller chercher de l'information pour la prise de décisions.

Avec la mise en place du PSC 2013-2018, nous avons pour la première fois les trois domaines d'interventions en services-conseils : technique, gestion et agroenvironnement dans un même programme. En combinant l'ensemble des domaines, les entreprises ont reçu en moyenne près de 1 900 \$ en services-conseils.

Le conseil d'administration a établi des priorités d'actions afin de mieux soutenir le développement de certains secteurs. Les producteurs(trices) se qualifiant à l'intérieur des balises ainsi fixées ont reçu une bonification de 15 % de la plupart des services-conseils. Les priorités 2013-2014 sont les suivantes :

- ✓ La relève et l'établissement (0 à 5 ans d'établissement)
- ✓ Les productions en émergence\*
- ✓ L'agro transformation et l'agrotourisme

\*Les productions en émergence sont toutes les productions sauf : maïs, soya, orge, avoine, blé en culture conventionnelle, production de foin, pomme de terre et haricot sec, production laitière, porcine et avicole sous gestion de l'offre.

## Services-conseils individuels

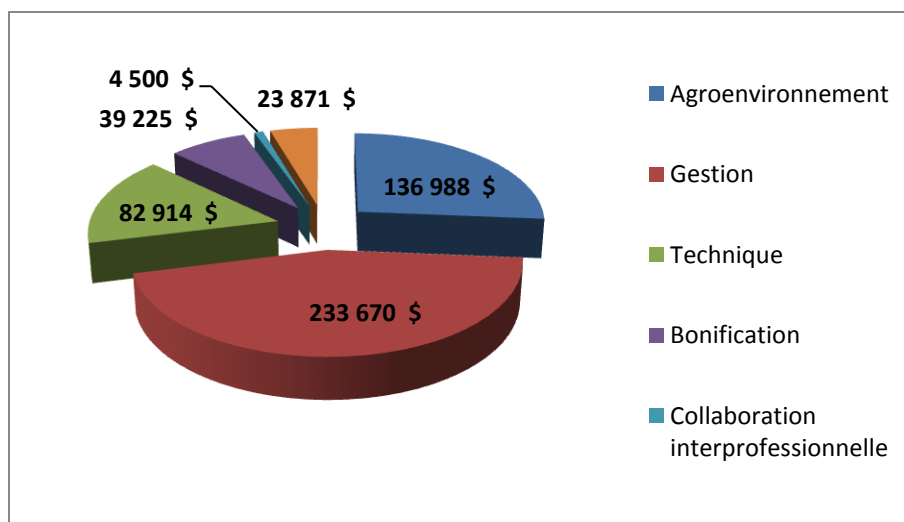
Dans le nouveau Programme Services-Conseils (2013-2018), les entreprises agricoles ont accès à un budget de base de 20 000\$ en subventions en services-conseils dans les domaines de l'agroenvironnement, de la gestion et de la technique, auxquels peuvent s'ajouter des interventions concertées (programmes spéciaux du MAPAQ).

Comme organisation, et de concert avec beaucoup d'intervenants du milieu agricole, le Réseau Agriconseils soutient que des interventions multidisciplinaires seraient plus avantageuses pour améliorer la prise de décisions pour les producteurs(trices) agricoles. Le nouveau programme reprend ces considérations et, maintenant, quand une entreprise travaille de façon multidisciplinaire, elle peut voir passer son plafond en subventions à 30 000\$.

Autre changement important, nous avons accueilli deux nouvelles clientèles en plus des entreprises agricoles : les agro transformateurs et les transformateurs artisans.

Le graphique suivant montre la répartition des subventions versées en services-conseils.

**Graphique 2 : Aides financières par domaine d'intervention**



Source : PREXTRA Budgets par programme 2013-2014

## Agroenvironnement

En cette année de mise en place du nouveau programme, les services subventionnés en agroenvironnement ont subi de nombreux changements dans l'ensemble des façons de livrer des services-conseils en agroenvironnement, et surtout dans le mode de rémunération et/ou de subventionnement des activités en services-conseils.

Afin de passer la période de changements importants, le mode de rémunération des clubs conseils en agroenvironnement a changé et une partie du financement passe par les Réseaux pour les actions individuelles, et l'autre partie provient du MAPAQ. C'est en partie pour cette raison que le montant des subventions accordées aux entreprises agricoles a diminué lors de cette première année de mise en place du PSC.

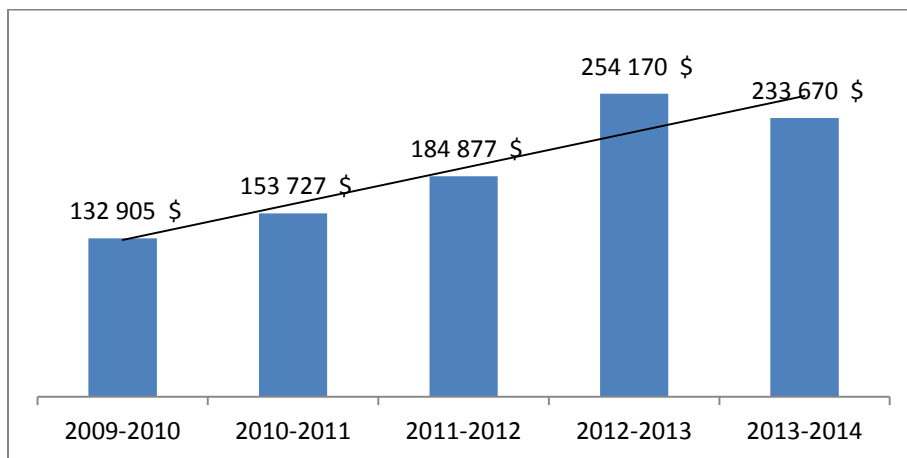
À partir de 2013-2014, les actes réglementaires ne sont plus subventionnés. L'accent est mis sur le Plan d'Accompagnement en Agroenvironnement (PAA), sur l'accompagnement des entreprises à la mise en place de bonnes pratiques agroenvironnementales, ainsi que sur les évaluations détaillées et ciblées en santé des sols et en phytoprotection.

## Gestion

Dans un monde agricole de plus en plus concurrentiel, il est maintenant reconnu que les entrepreneurs agricoles doivent utiliser tous les outils disponibles. Le recours à un spécialiste en gestion agricole est en passe de devenir un réflexe d'entrepreneur. Dans les cinq dernières années, les subventions versées en gestion ont augmenté de près de 80 %. Pendant l'exercice, 114 entreprises ont eu recours à des services en gestion, soit sensiblement le même nombre que l'an dernier.

Un phénomène mérite notre attention dans les services-conseils en gestion. Annuellement la saison de la gestion est à son niveau le plus occupée au moment où le Réseau ferme son année financière. Pour la présente année plus de 100 000\$ de services a été reporté pour 2014-2015. Ce phénomène est présent à toutes les années mais la tendance semble être à la hausse. Ce qui nous amène à penser que si nous avions plus de ressources en gestion, il se livrait plus de services.

### Graphique 3 : Évolution des subventions en gestion par les entreprises agricoles de la Mauricie 2009-2014



Source : PREXTRA Budgets par programme 2009-2014



## *Technique*

Le domaine des services-conseils techniques est en baisse. Comme par les années passées, le secteur des cultures de nos entreprises agricoles est celui qui utilise le plus de services-conseils subventionnés. Il est important de mentionner qu'une partie des besoins d'informations techniques a été couverte par le programme Stratégie pour les entreprises admissibles, et par les programmes Bovi-Expert et PAPEB pour les entreprises bovines. Nous avons également noté ce phénomène l'an dernier.

## *Bonification des services-conseils selon les priorités du Réseau Agriconseils*

En 2013-2014, nous avons bonifié plus de services que nous ne l'avions prévu. En effet, nous avons eu la chance de recevoir plus de plans de transfert que par les années passées. Dans un contexte où près de 50 % des entrepreneurs agricoles entrent dans la période où ils doivent préparer le transfert de leur entreprise, nous considérons que c'est un heureux dépassement.

Trente entreprises agricoles ont passé différentes étapes de leur plan de transfert au cours de l'exercice 2013-2014. Donc, certaines l'ont terminé, d'autres ont réalisé le processus et certaines ont démarré leur plan et le termineront lors du prochain exercice. L'an dernier, nous avons accueilli dix-huit entreprises en processus de plan de transfert.

## Activités collectives

Lors de la dernière année, les activités collectives ont été très variées. Voici une liste des principales activités collectives que le Réseau Agriconseils Mauricie a supportées financièrement. Parmi les participants des activités collectives de la liste suivante, nous en retrouvons plus de 500 se répartissant entre producteurs(trices) agricoles de notre région et des régions voisines et intervenants agricoles.

Pour notre Réseau, l'aspect collectif est important, car nous reconnaissons que les entrepreneurs agricoles ont besoin de partager leurs expériences et leurs informations. Les activités collectives demeurent un lieu privilégié afin d'échanger et de prendre connaissance des réalisations, souvent de pointe, d'autres producteurs.

**Tableau 2 : Liste des principales activités collectives subventionnées par le Réseau.**

TITRE DE L'ACTIVITÉ	DOMAINE COUVERT
Journée information sur les fourrages	Production animale - lait
Tourisme Gourmand	Agrotourisme
Journée en efficacité énergétique	Productions animales et végétales
Journée Grandes Cultures	Productions végétales
2 activités productions horticoles	Productions horticoles et maraîchères
Symposium laitier de la Mauricie	Production animale - lait
Journée de la gestion et de l'entrepreneuriat	Gestion
Journée acéricole Mauricie et Capitale-Nationale	Acériculture
Journée bovine Mauricie et Lanaudière	Productions animales
Brunch de la relève	Relève et établissement

Source : PREXTRA Activités collectives 2013-2014

## Collaboration interprofessionnelle

Dans les dernières années, le Réseau Agriconseils avait mis de l'avant toute l'importance de travailler de façon multidisciplinaire pour les producteurs(trices) et leurs conseillers. D'ailleurs, le projet CEV1 avait mis de l'avant ces nouvelles pratiques, de même que le programme Stratégie de Soutien aux entreprises agricoles.

Le PSC reprend l'aspect multidisciplinaire avec un soutien financier de 500\$ lors de l'organisation d'une rencontre multidisciplinaire. Cette rencontre permet de préciser le plan d'action avec les entrepreneurs et au moins deux conseillers de spécialisations différentes et complémentaires pour analyser, recommander et mener à bien la réalisation d'un projet global pour l'entreprise. Les producteurs et les conseillers utilisent de plus en plus cette nouvelle approche.

Une première collaboration interprofessionnelle dans un projet multidisciplinaire permet de faire passer le plafond de subvention de 20 000\$ à 25 000\$ et une deuxième rencontre lui permet d'aller jusqu'au maximum, soit 30 000 \$, pour la durée du programme 2013-2018. Chaque entreprise a droit à cinq rencontres pour la durée du programme.

## Interventions concertées

Les interventions concertées sont des projets ou des programmes plus ciblés du MAPAQ. Les Réseaux Agriconseils en administrent trois :

- ✓ En bovins de boucherie : Le programme Bovi-Expert et PAPEB
- ✓ Le Réseau d'Alerte Phytosanitaire (RAP): collecte de données sur les entreprises agricoles en production maraîchère et horticole
- ✓ Le diagnostic et le suivi pour l'utilisation des semences traitées avec des néonicotinoïdes

Pour chacun des programmes de bovins de boucherie, cinq entreprises ont reçu des services pour un total de dix entreprises. Les services sont subventionnés à 90 %.

Pour le réseau d'avertissement phytosanitaire, trente-neuf entreprises ont reçu des services, au taux de subvention de 50 %.

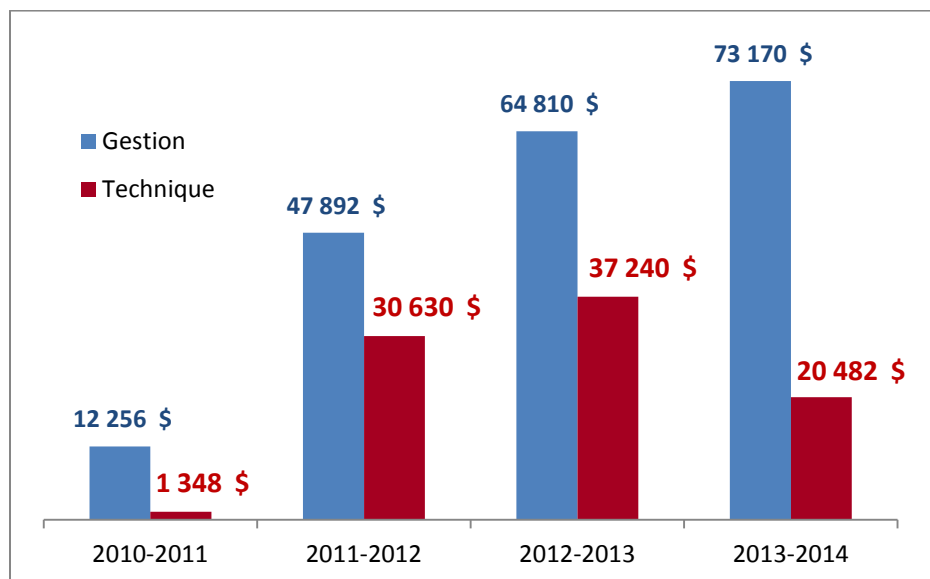
Dans notre région, aucune entreprise n'a eu recours au programme sur les néonicotinoïdes.

### Bonification des services-conseils dans le cadre de la Stratégie d'adaptation des entreprises agricoles

Le Programme de bonification de l'aide aux services-conseils vise à bonifier l'aide offerte par les programmes de services-conseils existants afin d'établir un diagnostic et un plan d'action pour améliorer les performances techniques, économiques et financières de l'entreprise agricole.

Heureusement, les entreprises admissibles au volet services-conseils de ce programme ont vu prolonger de deux ans l'accessibilité à la bonification. Ceci permettra aux entreprises d'asseoir plus solidement le plan d'action qu'elles ont commencé à mettre en place.

**Graphique 4 : Répartition des montants du programme Stratégie d'adaptation des entreprises agricoles**



Source : PREXTRA Programme Stratégie 2010-2014



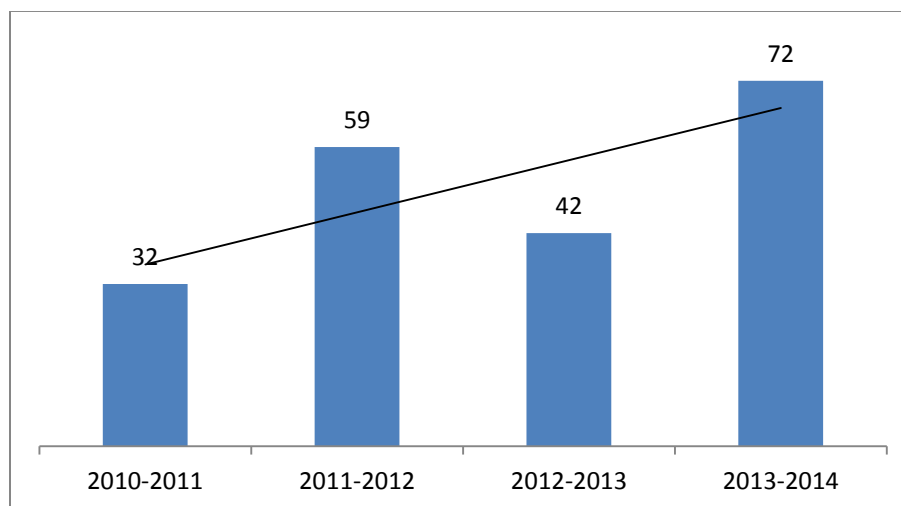
## Accueil et référence

La fonction d'accueil et de référencement a toujours été une activité jugée très importante pour guider les entrepreneurs agricoles vers des outils pour la prise de décisions. Dès la mise en place du Réseau Agriconseils, le conseil d'administration a misé sur une approche individualisée pour prendre connaissance des besoins en services-conseils. Cette démarche, effectuée par la directrice, permet aux producteurs et productrices de mieux organiser leurs démarches en services-conseils en fonction de leurs besoins d'information.

Avant la mise en place du présent programme, seules les activités de gestion étaient dûment recensées. L'année de la mise en place du programme Stratégie de Soutien aux entreprises agricoles, 2011-2012, nous a amenés à faire beaucoup de prises de besoins et de référencements. Le PSC nous permet de prendre en compte toutes les demandes, technique, gestion et agroenvironnement, de même que les interventions concertées des entreprises qui ont des besoins en services-conseils.

De plus, on peut considérer que les 72 accueils et référencements permettent à ces entreprises de mieux connaître le Réseau et ses activités. C'est donc une activité de promotion directe qui rapporte beaucoup, et ce, autant pour les entrepreneurs que le Réseau.

### Graphique 5 : Inventaire des activités d'accueil et de référencement



Source : Accueils et référencements PREXTRA 2013-2014 et autres

## Bilan des activités de promotion, de communication et de réseautage

Nous avons choisi de lier le secteur de promotion et de réseautage, car chacun influence l'autre dans le cours des opérations courantes du Réseau. Exceptionnellement, aucune promotion dans les médias habituels n'a été produite cette année. L'année qui se termine a été riche en projets et en développement sur plusieurs secteurs prioritaires au Réseau. La directrice a participé à **43 rencontres**, soit à titre d'intervenante, soit à titre de participante.

Ces activités et rencontres ont permis au Réseau de continuer le réseautage entrepris par les années passées de même que de préciser son implication dans le développement de sa région. Voici un résumé des rencontres les plus significatives.

### Agroenvironnement

Au début d'avril 2013, le Réseau a laissé la présidence et son implication directe à la Table de Concertation Régionale en Agroenvironnement de la Mauricie. Il y a eu également participation dans deux autres rencontres liées au domaine de l'agroenvironnement.

### Plan de développement de la zone agricole et agroalimentaire (Des Chenaux et Maskinongé)

Comme directrice du Réseau, Anne a participé à cinq rencontres de natures différentes pour les PDZAA.

### Le Réseau d'actions en établissement agricole de la Mauricie

Pour ce comité, quatre rencontres ont eu lieu et une planification stratégique a été faite. Composé de plus de 20 participants représentant toutes les organisations touchées par la problématique du renouvellement des entrepreneurs agricoles, il en est rendu à mettre en place les actions prioritaires.

### Autres activités liées à la relève

La directrice a participé comme intervenante à cinq activités liées à la Relève, au cours desquelles une présentation du Réseau et de ses programmes a été faite.

### Comité organisateur de la Journée de la gestion et de l'entrepreneuriat

Six rencontres ont été nécessaires à l'organisation de cette journée.

## Comité en agrotourisme

Un projet de formation en agrotourisme et de coaching a été mis en place fin 2013. La cohorte est composée de près de 10 entreprises. Le Réseau a commencé à suivre les activités de ce comité.

## Journées d'information en Mauricie

La directrice a participé à six autres journées d'information, soit à titre de participante soit à titre d'intervenante.

## Rencontre de présentation du Programme Services-Conseils (PSC) aux dispensateurs

Une première rencontre multi-régions a eu lieu à l'automne 2013. Lors d'une deuxième rencontre, la web diffusion a été utilisée pour les conseillers ne pouvant se présenter physiquement à la rencontre.

## Rencontres projets argousiers

Deux rencontres ont eu lieu afin d'aider les nouvelles entreprises à structurer la réponse aux besoins d'information, en techniques et en mise en marché, de cette production. Ces rencontres ont eu lieu à la demande des producteurs avec les représentants du MAPAQ Mauricie et Centre-du-Québec et un dispensateur. Les activités de ce projet se préciseront au cours de la prochaine année.

## Gagnants de concours en services-conseils

Pour une deuxième occasion, un producteur de la Mauricie a gagné un certificat-cadeau de 500 \$ en services-conseils lors du Salon de l'Agriculture de janvier 2014. Il s'agit de monsieur Sylvain Fraser de la Ferme Terranous. Monsieur Fraser est également un ancien membre du conseil d'administration du Réseau.



Lors de l'Assemblée générale annuelle de la Fédération de l'UPA de la Mauricie en mars dernier, le Réseau Agriconseils Mauricie a remis une bourse de 400\$ en services-conseils pour un jeune de la Relève. Jean-Félix Morin-Nolet, de la Ferme Morin et Fils, a remporté cette bourse.

Félicitations à nos gagnants.

## Formation

Anne a suivi deux formations: une mise à jour de la formation Sentinelle et deux jours de formation sur l'agrotourisme.

## Dispensateurs du Réseau

Au cours de l'année 2013-2014, les entrepreneurs agricoles de la Mauricie ont travaillé avec 50 dispensateurs différents. La situation centrale de notre région nous permet d'aller chercher facilement des expertises plus pointues dans les réseaux situés géographiquement tout près de nous.

En 2013-2014, treize dispensateurs originaires de la Mauricie sur une trentaine de dispensateurs admis au Réseau ont permis à leurs clients d'obtenir une aide financière pour leurs services auprès du Réseau.

**Tableau 4 : Liste des dispensateurs ayant travaillé avec les entreprises agricoles de la Mauricie en 2013-2014**

	NOM DU DISPENSATEUR	SPÉCIALITÉ
1	Club Agroenvironnemental du CDA	Agroenvironnement et technique biologique
2	Club Lavi-Eau-Champ	Agroenvironnement et technique
3	Denis Perron/Conseil Clé	Gestion
4	Dépistage Écologique de la Mauricie	Agroenvironnement et technique maraîchère
5	Fédération UPA de la Mauricie	Gestion et technique
6	Groupe Envir-Eau-Sol inc.	Agroenvironnement et technique
7	Jocelyn Jacob	Technique – Bovins de boucherie
8	Le Groupe VBM	Gestion – transfert
9	Les Pros de la Pomme de terre	Technique – pomme de terre
10	Me Claudelle Lacerte	Gestion – transfert
11	Masson et Gagnon, notaires	Gestion – transfert
12	Soluce Fiscalité et comptabilité	Gestion – transfert
13	Ward et associés	Gestion – transfert



## LE RAPPORT DES ACTIVITÉS

### Les projets spéciaux – Coordination du bassin versant de ZIPP de la rivière Champlain

Après trois années de travail avec ses partenaires régionaux et les producteurs agricoles, le Réseau Agriconseils Mauricie, avec le coordonnateur Magloire Tchouansi, agronome, dresse un bilan positif du projet de gestion intégrée de l'eau du bassin versant de la rivière Champlain, qui s'est terminé le 31 mars 2014. Un total de 52 entreprises agricoles, exploitant plus de 60% des terres agricoles, se sont engagées à réaliser les correctifs recommandés sur leur entreprise et à adopter de bonnes pratiques.

Démarré en 2011, ce projet s'inscrit dans le cadre du volet agricole du Plan d'intervention gouvernemental sur les algues bleu-vert, dont l'objectif est de protéger les cours d'eau agricoles des apports excessifs de phosphore. Le projet a permis de mobiliser l'ensemble des intervenants du milieu agricole et plusieurs agriculteurs autour de l'enjeu qu'est l'amélioration de la qualité de l'eau de la rivière Champlain et de ses affluents.

Voici quelques exemples de réalisations:

- 12 sites ont fait l'objet d'un contrôle de l'accès du bétail aux cours d'eau;
- 26 000 mètres de bandes riveraines identifiées à l'aide de près de 260 balises;
- 5,5 hectares de bandes riveraines aménagées grâce à la plantation de 6 871 arbres et arbustes;
- 2 182 mètres de haies brise-vent implantées;
- 1 124 mètres de risbermes aménagées;
- 202 ouvrages hydroagricoles réalisés;
- 120 prélèvements d'eau effectués pour des fins d'analyse;
- 23 affiches promotionnelles installées;
- 4 activités de formation et de transfert de connaissances sur le semis direct, les bandes riveraines, les cultures intercalaires et l'échantillonnage de l'eau.

Pour atteindre ce résultat, plus de 250 000 dollars ont été investis principalement par le Ministère de l'Agriculture, des Pêcheries et de l'Alimentation du Québec (MAPAQ), Agriculture et Agroalimentaire Canada (AAC) et le Ministère du Développement Durable, de l'Environnement, de la Faune et des Parcs (MDDEFP). Il est important de souligner, d'une part, l'apport financier et matériel des producteurs agricoles engagés et, d'autre part, leur satisfaction quant à la qualité de l'accompagnement et des travaux réalisés sur leurs entreprises dans le cadre du projet.

Bien que le projet soit arrivé à son terme, près d'une vingtaine d'entreprises engagées dans une démarche agroenvironnementale pourront exceptionnellement bénéficier du taux d'aide de 90% pour une année financière supplémentaire.

Fier de l'expertise développée localement grâce au projet de gestion intégrée de l'eau du bassin versant de la rivière Champlain, le Réseau Agriconseils Mauricie remercie l'ensemble des intervenants du milieu agricole qui ont soutenu ses efforts depuis le début du projet pour l'atteinte de ses objectifs.

## Quelques exemples de l'implication des partenaires du milieu en images

Il est important de souligner, d'une part, l'apport financier, matériel et humain des PRODUCTEURS agricoles engagés et, d'autre part, leur satisfaction quant à la qualité de l'accompagnement et des travaux réalisés sur leurs entreprises dans le cadre du projet.



Principal partenaire financier du projet dans le cadre du programme Prime-Vert, le MAPAQ a été très présent sur le terrain.

L'UPA a été sollicité pour un appui technique dans le cadre de l'essai du ray-grass intercalaire.



La SAMBBA a apporté son expertise dans le cadre du reboisement des coulées.

Les CLUBS-CONSEILS en Agroenvironnement ont joué un rôle important dans l'accompagnement des entreprises agricoles participantes.



### Les projets spéciaux – Services de diagnostic en tensions parasites

Le Réseau Agriconseils Mauricie administre, pour toute la province, le service de détection de tensions parasites pour les entreprises agricoles.

Un nouveau dépliant sur le service a été produit et largement distribué auprès de Valacta, des syndicats des producteurs de lait, des responsables en production animale du MAPAQ, des directeurs des Réseaux Agriconseils et de certains responsables à Hydro-Québec.

Le comité technique tensions parasites, composé d'Hydro-Québec, de l'UPA, du MAPAQ et du Réseau Agriconseils Mauricie, s'est réuni à 4 occasions, soit deux journées de rencontres physiques et deux conférences téléphoniques. Ces rencontres ont permis d'échanger sur les dossiers plus problématiques de tensions parasites afin de chercher des solutions pour ces entreprises en plus de discuter de l'avancement des connaissances sur le phénomène des tensions parasites.



**Tableau 5 : Bilan des actions effectuées en détection de tensions parasites 2013-2014**

RÉSEAUX AGRICONSEILS	DOSSIERS
Abitibi-Témiscamingue	7
Bas-Saint-Laurent	5
Capitale- Nationale	5
Centre-du Québec	17
Chaudière-Appalaches	25
Estrie	4
Gaspésie-Les Îles	0
Laurentides	1
Mauricie	2
Montérégie-Est	15
Montérégie-Ouest	4
Montréal-Laval-Lanaudière	2
Outaouais	1
Saguenay-Lac-St-Jean	3
Autre	1
	<b>92</b>

## Composition du Réseau

**Tableau 6 : Membres du conseil d'administration**

POSTE OCCUPÉ	NOM	REPRÉSENTANT	PRINCIPALE PRODUCTION
Président	Martin Caron	Producteurs(trices)	Laitière
Vice-présidente	Nicole Pouliot	Producteurs(trices)	Grandes cultures – femme en agriculture
Administratrice	Florence Lefebvre St- Arnaud	Producteurs(trices)	Productions maraichères biologiques – relève
Administrateur	Éric Bouchard	Producteurs(trices)	Production acéricole – production en émergence
Administrateur	Yvon Lamy	Producteurs(trices)	Grandes cultures et agroenvironnement
Administrateur	Stéphane Bastien	Les organismes du milieu	
Administrateur	Michel Beaulac	FADQ	
Secrétaire-trésorière	Sonia Dumoulin	MAPAQ	
Administratrice	Éliane Martel	Représentante des dispensateurs- conseillers	

**Tableau 7 : Membres du personnel du Réseau**

POSTE OCCUPÉ	NOM	TÂCHES
Directrice	Anne Gagné	Gérer les activités et le développement du Réseau et le programme services-conseils
Adjoint administratif	Daniel Asselin	Gestion administrative du programme services-conseils et du service de tensions parasites
Coordonnateur bassin versant de la ZIPP de la Champlain	Magloire Tchouansi	Coordonner les activités du bassin versant de la ZIPP de la Rivière Champlain
Technicien en diagnostic de tensions parasites	Yves Gagnon	Diagnostiquer et proposer des solutions aux entreprises agricoles touchées par les tensions parasites avec le soutien d'un ingénieur externe.



### Activités du conseil d'administration et des autres comités

Le conseil d'administration s'est réuni à quatre reprises en 2013-2014. Le comité exécutif s'est également rencontré à cinq reprises afin de préparer les rencontres du conseil d'administration.

Le comité de travail sur les politiques d'allocation de dépenses et sur la gestion des ressources humaines s'est réuni deux fois afin de finaliser le travail débuté lors de l'exercice précédent.

Le président, monsieur Martin Caron, a participé à deux rencontres présidents-coordonnateurs à Québec. De plus, il y a eu cinq conférences téléphoniques entre les présidents.

La vice-présidente, madame Nicole Pouliot, a participé à une rencontre du comité en efficacité énergétique de notre région ainsi qu'à une rencontre présidents-directeurs en février dernier.

Il est également intéressant de noter que trois personnes de notre conseil d'administration siègent sur le conseil d'administration provincial de la coordination des services-conseils.

Il est important de prendre en note que le conseil d'administration du Réseau débutera une réflexion en planification stratégique pour les années 2014-2018. Cette réflexion se vaudra très globale et devrait interpeler les producteurs(trices) agricoles, les dispensateurs et leurs conseillers de même que les intervenants agricoles.

---

### RÉSEAU AGRICONSEILS MAURICIE

5195, boulevard des Forges, bureau 102  
Trois-Rivières (Québec) G8Y 4Z3  
Tél. : 819 378-7421

[agagne@agriconseils.qc.ca](mailto:agagne@agriconseils.qc.ca)  
[www.agriconseils.qc.ca](http://www.agriconseils.qc.ca)

---