

---

**Relocalisation d'une conduite de gaz naturel dans  
l'emprise routière de l'autoroute 40 dans l'ouest de  
l'île de Montréal**

---

**Caractérisation environnementale  
Rapport sectoriel**

---



**Juillet 2013**

**Rapport final – Rév.01**

---



---

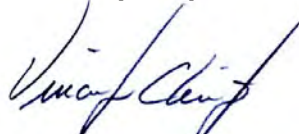
Relocalisation d'une conduite de gaz naturel dans  
l'emprise routière de l'autoroute 40 dans l'ouest de l'île de  
Montréal

---

Caractérisation environnementale  
Rapport sectoriel

---

**Préparé par :**



Vincent Clément, biol. B.Sc.  
Directeur de projet



Chantale Moisan, biol. M.Sc.

**BIOFILIA**  
CONSULTANTS EN  
ENVIRONNEMENT

7284, boul. Curé-Labelle  
Labelle, Qc J0T 1H0  
Tél. : (819) 686-2228  
[www.biofilia.com](http://www.biofilia.com)

**Présenté à:**



Dossier No.3211-10-017

8 juillet 2013

Rapport final – Rév. 01



## TABLE DES MATIÈRES

<b>1. MISE EN CONTEXTE .....</b>	<b>1</b>
<b>2. MILIEU PHYSIQUE.....</b>	<b>3</b>
<b>2.1 Délimitation du réseau hydrographique et des milieux hydriques.....</b>	<b>3</b>
<b>3. MILIEU BIOLOGIQUE.....</b>	<b>5</b>
<b>3.1 Flore.....</b>	<b>5</b>
3.1.1 Caractérisation des unités végétales.....	5
3.1.1.1 Unité végétale #1.....	5
3.1.1.2 Unité végétale #2.....	7
3.1.1.3 Unité végétale #3.....	8
3.1.1.4 Unité végétale #4.....	9
3.1.1.5 Unité végétale #5.....	9
3.1.2 Inventaire des espèces floristiques à statut précaire .....	10
<b>3.2 Faune.....</b>	<b>15</b>
3.2.1 Inventaire d'anoures .....	16
3.2.2 Inventaire de couleuvres.....	18
3.2.3 Observation de l'avifaune.....	18
3.2.4 Observations hivernales de mammifères .....	19
<b>4. BIBLIOGRAPHIE.....</b>	<b>23</b>

## LISTE DES TABLEAUX

Tableau 1. Espèces floristiques recensées dans le marécage arborescent .....	3
Tableau 2. Espèces floristiques recensées dans l'unité végétale #1 .....	7
Tableau 3. Espèces floristiques recensées dans l'unité végétale #2.....	8
Tableau 4. Espèces floristiques recensées dans l'unité végétale #3.....	8
Tableau 5. Espèces floristiques recensées dans l'unité végétale #4.....	9
Tableau 6. Espèces floristiques recensées dans l'unité végétale #5.....	10
Tableau 7. Liste des espèces floristiques menacées, vulnérables ou susceptibles d'être ainsi désignées répertoriées par le CDPNQ dans un rayon de 5 km de la zone d'étude .....	11
Tableau 8. Liste des espèces fauniques menacées, vulnérables ou susceptibles d'être ainsi désignées répertoriées par le CDPNQ dans un rayon de 5 km de la zone d'étude .....	15
Tableau 9. Observations hivernales de signes de présence de mammifères.....	22

## LISTE DES FIGURES

Figure 1. Zone d'étude .....	2
Figure 2. Caractérisation du réseau hydrographique.....	4
Figure 3. Caractérisation des unités végétales.....	6
Figure 4. Transects d'inventaires des espèces floristiques à statut précaire.....	14
Figure 5. Échantillonnage des espèces fauniques .....	17
Figure 6. Observations fauniques - Site du poste D0522 / V0005 projeté.....	20
Figure 7. Observations fauniques - Site du poste V0005 existant.....	21

## LISTE DES ANNEXES

Annexe 1. Photographies des secteurs étudiés	
Annexe 2. Photographies des observations fauniques	

## 1. MISE EN CONTEXTE

Dans le cadre du projet de relocalisation d'une conduite de gaz naturel dans l'emprise routière de l'autoroute 40 dans l'ouest de l'île de Montréal, la caractérisation environnementale des milieux naturels présents dans la zone des travaux a été réalisée. Les composantes du milieu caractérisées sont :

### Milieu physique :

- Délimitation du réseau hydrographique et des milieux hydriques ;

### Milieu biologique :

#### Flore :

- Caractérisation des unités végétales ;
- Inventaire des espèces floristiques à statut précaire ;

#### Faune :

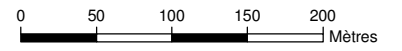
- Inventaire des couleuvres et des anoues ;
- Inventaire hivernal des mammifères ;
- Évaluation de l'utilisation du milieu par l'avifaune.

Deux boisés, localisés dans la municipalité de Sainte-Anne-de-Bellevue, ont été ciblés dans la zone des travaux, à l'endroit du poste de vanne V0005 actuel et du site projeté pour le poste détente D0522 et de vanne V0005 (figure 1).

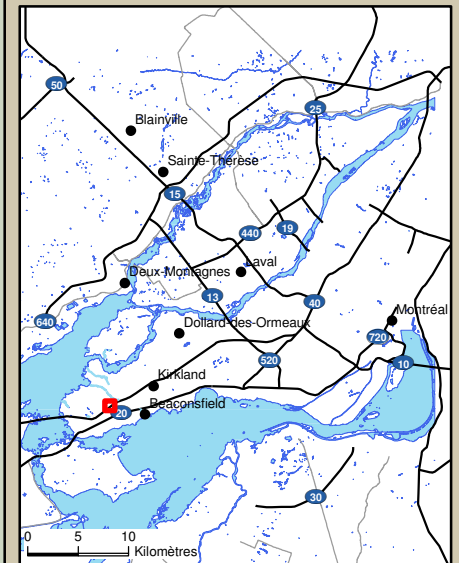


**Figure 1. Zone d'étude**  
 Gaz Métro - Relocalisation d'une conduite  
 de gaz naturel, autoroute 40  
 Caractérisation environnementale

- Zone d'étude
- Limites municipales
- Poste de vanne et de détente
- Conduite projetée CL -2400 kPa
- Conduite actuelle CL-2400 kPa



Projection: NAD 83 MTM Zone 8



Analyse: C. Moisan, biol.  
 Cartographie: C. Moisan, biol.  
 Dossier: 2012-2459  
 Date: 29 mai 2013  
 Données: Biofilia, BDTQ  
 Orthophotos: 272-5031, 272-5032, 273-5032

7284 Boul. Curé-Labelle  
 Labelle, Qc, J0T 1H0  
 1-866-688-2228  
 819-686-2228  
 www.biofilia.com

**BIOFILIA**  
 CONSULTANTS EN  
 ENVIRONNEMENT



## 2. MILIEU PHYSIQUE

### 2.1 Délimitation du réseau hydrographique et des milieux hydriques

La délimitation et la caractérisation du milieu humide ont été réalisées le 17 mai 2013. Le marécage arborescent, situé au sud-ouest du poste de vanne V0005, a été circonscrit à l'aide de la méthode botanique en fixant son périmètre à la limite supérieure des espèces hydrophiles et à la limite inférieure des espèces terrestres (figure 2). La majorité de sa superficie correspond à l'unité végétale #2 décrite à la section 3.1.1.2. Les principales espèces hydrophiles observées sont le frêne rouge, l'orme d'Amérique, l'érable rouge, la vigne des rivages, la viorne cassinoïde et l'onoclée sensible. De l'eau libre était présente dans le marécage jusqu'au début du mois de mai, mais il s'est rapidement asséché suite à la canicule survenue durant cette période. Le sol est limoneux, avec de faibles proportions d'argile et de sable.

Afin de caractériser la végétation du milieu humide, une parcelle d'une superficie de 400 m<sup>2</sup> a été utilisée pour la strate arborescente. Cette dernière est dominée par le frêne rouge et l'orme d'Amérique. Elle recouvre 80 % du milieu humide et a une hauteur moyenne de 17 m.

Pour la strate arbustive, une parcelle de 100 m<sup>2</sup> a été utilisée. Elle est composée principalement du nerprun cathartique et du chèvrefeuille du Canada. Les arbustes recouvrent 50% du marécage et ont une hauteur moyenne de 4 m.

Finalement, la strate herbacée a été caractérisée à l'aide d'une parcelle d'une superficie de 25 m<sup>2</sup>. L'onoclée sensible y est dominante, accompagnée de carex. Les plantes herbacées recouvrent environ 9% du milieu humide et ont une hauteur moyenne de 40 cm. La liste complète des espèces observées se trouve au tableau 1.

**Tableau 1. Espèces floristiques recensées dans le marécage arborescent**

Arbres			Arbustes			Herbacées		
Nom français	Nom latin	%	Nom français	Nom latin	%	Nom français	Nom latin	%
Frêne d'Amérique	<i>Fraxinus pensylvanica</i>	70	Nerprun cathartique	<i>Rhamnus cathartica</i>	50	Onoclée sensible	<i>Onoclea sensibilis</i>	5
Orme d'Amérique	<i>Ulmus americana</i>	8	Chèvrefeuille du Canada	<i>Lonicera canadensis</i>	1	Carex	<i>Carex sp.</i>	4
Érable rouge	<i>Acer rubrum</i>	5	Viorne cassinoïde	<i>Viburnum nudum var. cassinoides</i>	<1			
Chêne rouge	<i>Quercus rubra</i>	<1	Vigne des rivages	<i>Vitis riparia</i>	<1			
Recouvrement total : 80%			Recouvrement total : 50%			Recouvrement total : 9%		
Hauteur moyenne : 15 m			Hauteur moyenne : 4 m			Hauteur moyenne : 0,4 m		



- Zone d'étude
- Marécage arborescent
- - - Cours d'eau intermittent
- - - Conduite projetée CL -2400 kPa
- Conduite actuelle CL-2400 kPa

**Figure 2. Caractérisation du réseau hydrographique**  
 Gaz Métro - Relocalisation d'une conduite de gaz naturel, autoroute 40  
 Caractérisation environnementale



Projection: NAD 83 MTM Zone 8

Analyse: C. Moisan, biol.  
 Cartographie: C. Moisan, biol.  
 Dossier: 2012-2459  
 Date: 29 mai 2013  
 Données: Biofilia, BDTQ  
 Orthophotos: 272-5032

7284 Boul. Curé-Labelle  
 Labelle, Qc. J0T 1H0  
 1-866-688-2228  
 819-686-2228  
 www.biofilia.com

**BIOFILIA**  
 CONSULTANTS EN  
 ENVIRONNEMENT

### 3. MILIEU BIOLOGIQUE

#### 3.1 Flore

##### 3.1.1 Caractérisation des unités végétales

Le site à caractériser a été divisé en unités végétales distinctes à partir de photographies aériennes et de la cartographie des peuplements forestiers. Le site du poste de vanne V0005 existant comporte deux unités végétales (unités 1 et 2), soit une en milieu ouvert et une en milieu boisé. Le site du poste projeté comporte trois unités végétales (unités 3 à 5), soit en milieu ouvert, semi-ouvert et boisé (figure 3).

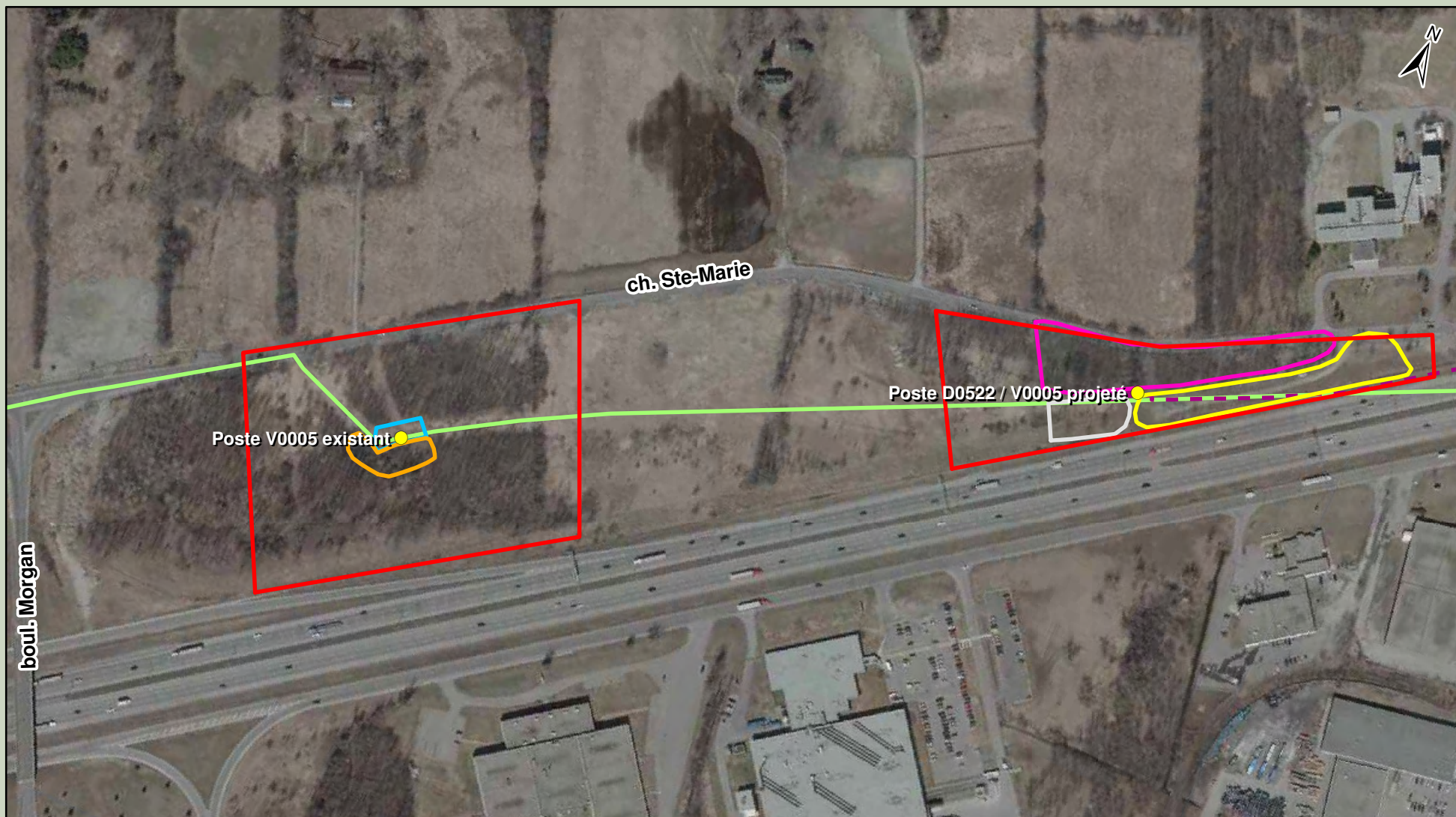
Des photographies des secteurs étudiés se trouvent à l'annexe 1.

La caractérisation de la végétation des unités végétales a été réalisée le 6 décembre 2012 et validée le 17 mai 2013. Dans chacune des unités végétales, l'espèce dominante, sous-dominante et les espèces accompagnatrices principales ont été identifiées pour les strates arborescentes, arbustives et herbacées. Le diamètre à hauteur poitrine (DHP) moyen des arbres a été mesuré, de même que leur densité sur une superficie de 25 m<sup>2</sup>.

###### 3.1.1.1 Unité végétale #1

L'unité végétale #1 est le milieu ouvert qui entoure l'actuel poste de vanne V0005. La végétation y est dominée par les plantes herbacées. Le sol a été remanié jadis pour permettre la construction du poste. Quelques détritiques jonchent le sol (planches de bois, bouteilles de plastique, sac de terre, etc.), lesquels ont été déposés illégalement par des individus voulant s'en débarrasser.

Les graminées (*Poaceae*) dominent, accompagnées de carex (*Carex sp.*). Les espèces herbacées recouvrent environ 90% de l'unité et ont une hauteur moyenne de 50 cm. Seuls quelques frênes rouges (*Fraxinus pensylvanica*) représentent la strate arborescente, pour un recouvrement de moins de 1%. Cette strate est dominée par des gaulis ayant une hauteur moyenne de 3 m. La vigne des rivages (*Vitis riparis*) est la seule espèce arbustive qui s'y trouve. Elle couvre également moins de 1% de l'unité. La liste complète des espèces est présentée au tableau 2.



- Zone d'étude
- Poste de vanne et de détente
- Conduite projetée CL -2400 kPa
- Conduite actuelle CL-2400 kPa

- Unités végétales
- ⋈ Unité 1
  - ⋈ Unité 2
  - ⋈ Unité 3
  - ⋈ Unité 4
  - ⋈ Unité 5

**Figure 3. Caractérisation des unités végétales**  
 Gaz Métro - Relocalisation d'une conduite de gaz naturel, autoroute 40  
 Caractérisation environnementale



Projection: NAD 83 MTM Zone 8

Analyse: C. Moisan, biol.  
 Cartographie: C. Moisan, biol.  
 Dossier: 2012-2459  
 Date: 27 mai 2013  
 Données: Biofilia, BDTQ  
 Orthophotos: 272-5032, 272-5031, 273-5032

7284 Boul. Curé-Labelle  
 Labelle, Qc. J0T 1H0  
 1-866-688-2228  
 819-686-2228  
 www.biofilia.com

**BIOFILIA**  
 CONSULTANTS EN  
 ENVIRONNEMENT

**Tableau 2. Espèces floristiques recensées dans l'unité végétale #1**

Nom français	Nom latin
<b>Arbres</b>	
Frêne rouge	<i>Fraxinus pensylvanica</i>
Peuplier deltoïde	<i>Populus deltoides</i>
<b>Arbustes</b>	
Vigne des rivages	<i>Vitis riparia</i>
Vigne vierge	<i>Parthenocissus quinquefolia</i>
<b>Herbacées</b>	
Alliaire officinale	<i>Alliaria petiolata</i>
Anthriscus des bois	<i>Anthriscus sylvestris</i>
Arabette	<i>Boechera sp.</i>
Asclépiade	<i>Asclepias sp.</i>
Aster (SD)	<i>Aster sp.</i>
Bardane	<i>Arctium sp.</i>
Bident	<i>Bidens sp.</i>
Carex	<i>Carex sp.</i>
Carvi commun	<i>Carum carvi</i>
Chardon des champs	<i>Cirsium arvense</i>
Comaret	<i>Comarum sp.</i>
Graminées (D)	<i>Poaceae</i>
Pissenlit	<i>Taraxacum sp.</i>
Prêle des bois	<i>Equisetum sylvaticum</i>
Quenouille	<i>Typha sp.</i>
Roseau commun	<i>Phragmites australis</i>
Trèfle	<i>Trifolium sp.</i>
Tussilage pas-d'âne	<i>Tussilago farfara</i>
Verge d'or	<i>Solidago sp.</i>
Vesce jargeau	<i>Vicia cracca</i>

D : espèce dominante de la strate ; SD : espèce sous-dominante de la strate

### 3.1.1.2 Unité végétale #2

L'unité végétale #2 est la zone boisée qui entoure le poste V0005 au sud et à l'ouest. Il s'agit d'un marécage arborescent dominé par le frêne rouge, accompagné principalement de l'orme d'Amérique (*Ulmus americana*). Le diamètre à hauteur poitrine (DHP) moyen des arbres est de 15,2 cm et la densité moyenne est de 4 400 arbres à l'hectare, excluant les gaulis. Les arbres ont un recouvrement de 80% et leur hauteur moyenne est de 17 m.

La strate arbustive est dominée par le nerprun cathartique (*Rhamnus cathartica*), accompagné du chèvrefeuille du Canada (*Lonicera canadensis*). Les arbustes ont un recouvrement de 50% et leur hauteur moyenne est de 4 m. Finalement, l'onoclée sensible (*Onoclea sensibilis*) est la principale espèce herbacée présente, accompagnée de carex (*Carex sp.*). La strate herbacée recouvre environ 9% de la superficie et possède une hauteur moyenne de 40 cm. La liste complète des espèces est présentée au tableau 3.

**Tableau 3. Espèces floristiques recensées dans l'unité végétale #2**

Nom français	Nom latin
<b>Arbres</b>	
Chêne rouge Érable argenté Frêne rouge (D) Orme d'Amérique (SD)	<i>Quercus rubra</i> <i>Acer rubrum</i> <i>Fraxinus pensylvanica</i> <i>Ulmus americana</i>
<b>Arbustes</b>	
Chèvrefeuille du Canada (SD) Nerprun cathartique (D) Vigne des rivages Viorne cassinoïde	<i>Lonicera canadensis</i> <i>Rhamnus cathartica</i> <i>Vitis riparia</i> <i>Viburnum nudum var. cassinoides</i>
<b>Herbacées</b>	
Carex Onoclée sensible (D)	<i>Carex sp.</i> <i>Onoclea sensibilis</i>

D : espèce dominante de la strate ; SD : espèce sous-dominante de la strate

### 3.1.1.3 Unité végétale #3

L'unité végétale #3 est la zone boisée près des postes de vanne V0005 et de détente D0522 projetés. La strate arborescente est dominée par l'orme d'Amérique suivi du frêne rouge, l'espèce sous-dominante. Le DHP moyen des arbres est de 13,2 cm et la densité moyenne est de 8 000 arbres à l'hectare, excluant les gaulis. Les arbres recouvrent environ 85% de l'unité et ont une hauteur moyenne de 14 m.

Le nerprun cathartique est la principale espèce arbustive présente. La strate arbustive recouvre 60% de la superficie et possède une hauteur moyenne de 2,5 m. La strate herbacée est pratiquement inexistante dans le boisé mis à part une zone plus ouverte au centre de celui-ci où se trouvent la verge d'or (*Solidago sp.*) et l'anthisque des bois (*Anthriscus sylvestris*). La strate herbacée couvre environ 5% de la superficie de l'unité et a une hauteur moyenne de 15 cm. La liste complète des espèces est présentée au tableau 4.

**Tableau 4. Espèces floristiques recensées dans l'unité végétale #3**

Nom français	Nom latin
<b>Arbres</b>	
Frêne rouge (SD) Orme d'Amérique (D)	<i>Fraxinus pensylvanica</i> <i>Ulmus americana</i>
<b>Arbustes</b>	
Chèvrefeuille du Canada (SD) Nerprun cathartique (D) Vigne des rivages Vigne vierge	<i>Lonicera canadensis</i> <i>Rhamnus cathartica</i> <i>Vitis riparia</i> <i>Parthenocissus quinquefolia</i>
<b>Herbacées</b>	
Verge d'or Anthisque des bois Valériane officinale Gaillet Pissenlit	<i>Solidago sp.</i> <i>Anthriscus sylvestris</i> <i>Valeriana officinalis</i> <i>Gallium sp.</i> <i>Taraxacum sp.</i>

D : espèce dominante de la strate ; SD : espèce sous-dominante de la strate

### 3.1.1.4 Unité végétale #4

L'unité végétale #4 est une zone ouverte près des postes de vanne V0005 et de détente D0522 projetés. Elle comprend en son centre, un chemin d'accès pour la machinerie d'environ 4,5 m de largeur. Le sol y est perturbé et jonché de débris déposés illégalement. La strate herbacée y est dominante et recouvre environ 75% de l'unité végétale. La hauteur moyenne des espèces herbacées est de 25 cm. Les graminées dominent, accompagnées de l'aster (*Aster sp.*). Un seul arbuste est présent, le sumac vinaigrier (*Rhus typhina*). Le tableau 5 présente la liste complète des espèces de l'unité.

### 3.1.1.5 Unité végétale #5

L'unité végétale #5 est une zone semi-ouverte près des postes de vanne V0005 et de détente D0522 projetés. L'unité est dominée par les herbacées, mais on y retrouve deux bandes d'arbres de part et d'autres d'un chemin d'accès pour la machinerie. La strate arborescente est dominée par l'orme d'Amérique, suivi du frêne rouge. Leur densité est de 1 600 arbres à l'hectare et leur hauteur moyenne est de 12 m. Les arbres, qui recouvre environ 20% de l'unité, ont un DHP moyen de 17,1 cm. La strate arbustive est composée du nerprun cathartique en dominance, accompagné du framboisier sauvage (*Rubus idaeus subsp. strigosus*). Les arbustes recouvrent environ 5% de l'unité et ont une hauteur moyenne de 1,5 m. La strate herbacée, qui recouvre environ 80% de l'unité, est composée principalement de graminées, accompagnées d'anthesis des bois. Les plantes herbacées ont une hauteur moyenne de 50 cm. La liste complète des espèces est présentée au tableau 5.

**Tableau 5. Espèces floristiques recensées dans l'unité végétale #4**

Nom français	Nom latin
<b>Arbustes</b>	
Sumac vinaigrier	<i>Rhus typhina</i>
<b>Herbacées</b>	
Achillée millefeuille	<i>Achillea millefolium</i>
Anémone du Canada	<i>Anemone canadensis</i>
Anthesis des bois	<i>Anthriscus sylvestris</i>
Asclépiade commune	<i>Asclepias syriaca</i>
Aster (SD)	<i>Aster sp.</i>
Carex	<i>Carex sp.</i>
Carvi commun	<i>Carum carvi</i>
Graminées (D)	<i>Poaceae</i>
Laiteron potager	<i>Sonchus oleraceus</i>
Lotier corniculé	<i>Lotus corniculatus</i>
Roseau commun	<i>Phragmites australis</i>
Verge d'or	<i>Solidago sp.</i>
Vesce jargeau	<i>Vicia cracca</i>
Valériane officinale	<i>Valeriana officinalis</i>
Pissenlit	<i>Taraxacum sp.</i>
Tussilage pas-d'âne	<i>Tussilago farfara</i>
Trèfle	<i>Trifolium</i>

D : espèce dominante de la strate ; SD : espèce sous-dominante de la strate

**Tableau 6. Espèces floristiques recensées dans l'unité végétale #5**

Nom français	Nom latin
<b>Arbres</b>	
Érable à feuilles composées	<i>Acer negundo</i>
Frêne rouge (D)	<i>Fraxinus pensylvanica</i>
Orme d'Amérique (SD)	<i>Ulmus americana</i>
<b>Arbustes</b>	
Chèvrefeuille du Canada	<i>Lonicera canadensis</i>
Framboisier sauvage (SD)	<i>Rubus idaeus subsp. strigosus</i>
Nerprun cathartique (D)	<i>Rhamnus cathartica</i>
Spirée à larges feuilles	<i>Spiraea latifolia</i>
Vigne des rivages	<i>Vitis riparia</i>
<b>Herbacées</b>	
Anthriscus des bois	<i>Anthriscus sylvestris</i>
Aster (SD)	<i>Aster sp.</i>
Bardane	<i>Arctium sp.</i>
Graminées (D)	<i>Poaceae</i>
Pissenlit	<i>Taraxacum sp.</i>
Roseau commun	<i>Phragmites australis</i>
Trèfle	<i>Trifolium</i>
Tussilage pas-d'âne	<i>Tussilago farfara</i>
Valériane officinale	<i>Valeriana officinalis</i>
Verge d'or	<i>Solidago sp.</i>
Vesce jargeau	<i>Vicia cracca</i>

D : espèce dominante de la strate ; SD : espèce sous-dominante de la strate

### 3.1.2 Inventaire des espèces floristiques à statut précaire

Une requête auprès du Centre de données sur le patrimoine naturel du Québec a été déposée le 17 décembre 2012 afin d'obtenir les occurrences d'espèces floristiques à statut précaire présentes dans la zone d'étude ainsi que dans un rayon de 5 km autour de celle-ci.. Le tableau 7 présente les occurrences répertoriées par le CDPNQ.

Le 17 mai 2013, un inventaire des espèces floristiques à statut précaire a été réalisé dans le secteur du poste de vanne V0005 existant, de même que dans le secteur du poste projeté (V0005 / D0522). À l'aide de photographies aériennes et du logiciel ArcMap, des transects d'inventaires ont été déterminés d'avance. Ces derniers ont été planifiés de façon à couvrir au moins 10% de la superficie de chaque secteur, tout en incluant une variété d'habitats (Figure 4).

Dans le secteur du poste de vanne V0005, six transects ont été parcourus à la recherche de plantes rares. Aucune espèce floristique à statut n'a été observée sur le terrain. Dans le secteur du poste projeté, trois transects ont été parcourus, sans toutefois observer d'espèce floristique à statut.



**Tableau 7. Liste des espèces floristiques menacées, vulnérables ou susceptibles d'être ainsi désignées répertoriées par le CDPNQ dans un rayon de 5 km de la zone d'étude**

Nom latin Nom commun	Habitat <sup>1</sup>	Statut de protection	Saison d'observation
<i>Acer nigrum</i> Érable noir	Érabièrre à érable à sucre sur coteaux calcaires, orée des bois, hautes berges forêts de feuillus tolérants à la limite de la zone inondable.	Susceptible	Été
<i>Agastache nepetoides</i> Agastache faux-népéta	Endroits pierreux ouverts ou semi-ouverts : Bords de sentiers, lisières, clairières.	Susceptible	Été/Automne
<i>Agrimonia pubescens</i> Aigremoine pubescente	Bois feuillus ouverts, arbustives et friches secs, riches et calcaire ; plante calcicole.	Susceptible	Été
<i>Allium canadense</i> Ail du Canada	Milieu ouverts ou parfois boisés, hauts rivages rocheux, alvars, marais, prairies humides, boisés feuillus riverains ; plante calcicole.	Susceptible	Printemps/Été
<i>Allium tricoccum</i> Ail des bois	Érabièrres riches et humides.	Vulnérable	Printemps
<i>Amelanchier amabilis</i> Amélanchier gracieux	Pinède à pin blanc et chêne rouge sur dunes. Flancs boisés, escarpés et semi-ouverts de collines, taillis rocheux ou sablonneux, milieux souvent calcaires.	Susceptible	Printemps
<i>Botrychium mormo</i> Botryche petit-lutin	Bois riches, érabièrres à érable à sucre, tilleul et hêtre ; peut ne pas apparaître lors d'années sèches.	Susceptible	Été/Automne
<i>Cardamine concatenata</i> Cardamine découpée	Bois riches, feuillus, secs ou humides, érabièrre à érable à sucre rocheuse. Plante calcicole.	Susceptible	Printemps
<i>Carex atherodes</i> Carex épi-de-blé	Milieu humides et calcaires, marais, eaux peu profondes, prairies riveraines et marécageuses. Plante calcicole et obligée des milieux humides.	Susceptible	Printemps/Été
<i>Carex cephalophora</i> Carex porte-tête	Milieu rocheux, secs à humides, plus ou moins ouverts, clairières, sentiers, érabièrres à érable à sucre ; plante calcicole.	Susceptible	Été
<i>Carex sparganioides</i> Carex faux-rubanier	Bois secs à humides, riches, calcaires et souvent rocailleux, clairières, sentiers dans les érabièrres à sucre; plante calcicole	Susceptible	Été
<i>Carex sychnocephala</i> Carex compact	Milieu ouverts, humides à secs, rocheux et calcaires, prairies humides, alvars, clairières, rivages.	Susceptible	Été
<i>Carya ovata var. ovata</i> Caryer ovale	Bois riches, frais ou humides, érabièrres à sucre et autres forêts feuillues sur sol argileux ou rocheux, parfois en milieu ouverts, fossés.	Susceptible	Printemps/Été/ Automne
<i>Ceanothus americanus</i> Céanothe d'Amérique	Milieu ouverts et secs, sablonneux ou rocheux, berges, clairières, orée des bois, alvars; plante calcicole.	Susceptible	Été

Nom latin Nom commun	Habitat <sup>1</sup>	Statut de protection	Saison d'observation
<i>Claytonia virginica</i> Claytonie de Virginie	Milieus frais ou humides, boisés, érablière à érable argenté ou rouge, ou à tilleul et caryer, ormaies à orme d'Amérique, chênaies à chênes à gros fruits, frênaies à frêne rouge.	Susceptible	Printemps
<i>Dryopteris clintoniana</i> Dryoptère de Clinton	Forêts feuillues humides et riches, berges des cours d'eau.	Susceptible	Été
<i>Elymus villosus</i> Élyme velu	Bois secs, rocheux et ouverts, rivages.	Susceptible	Été/Automne
<i>Eurybia divaricata</i> Aster à rameaux étalés	Bois secs ou frais et rocheux, feuillus ou mixtes, clairières, érablières à érable à sucre, prucheraies à bouleaux jaune, pinèdes à pin blanc et érable rouge.	Menacée	Été
<i>Galearis spectabilis</i> Galéaris remarquable	Érablières riches à érables à sucre et hêtre, partiellement ouvertes, parfois en bas de pente.	Susceptible	Printemps
<i>Goodyera pubescens</i> Goodyerie pubescente	Forêts feuillues ou mixtes matures, mésiques ou humides, à érable à sucre, hêtre, pruche, chêne rouge, thuya, pin blanc et érable rouge.	Susceptible	Été/Automne
<i>Lathyrus ochroleucus</i> Gesse jaunâtre	Haut rivage rocheux, orée des bois ou bois ouverts, alvars.	Susceptible	Été
<i>Liparis liliifolia</i> Liparis à feuilles de lis	Bois riches frais à secs, mixtes, semi-ouverts, jeunes ou de succession secondaire.	Susceptible	Été
<i>Myriophyllum heterophyllum</i> Myriophylle à feuilles variées	Eaux calmes et profondes de rivières, étangs et lacs. Plante obligée des milieux humides.	Susceptible	Été
<i>Persicaria robustior</i> Persicaire robuste	Sols détrempés et eaux peu profondes, étangs, ruisseaux, plante obligée des milieux humides.	Susceptible	Été/Automne
<i>Podostemum ceratophyllum</i> Podostémon à feuilles cornées	Rochers ou pierres en eaux vives et peu profondes de 0-60 (90) cm.	Susceptible	Été/Automne
<i>Polygala senega</i> Polygale sénéca	Milieus calcaires, ouverts à partiellement ouverts, périodiquement secs, rocheux ou graveleux, hauts rivages, orée des bois, alvars, plante calcicole.	Susceptible	Été
<i>Potamogeton illinoensis</i> Potamot de l'Illinois	Lacs et rivières, eaux profondes jusqu'à 3 m, à fond souvent sablonneux, plante calcicole et obligée des milieux humides.	Susceptible	Été
<i>Pycnanthemum virginianum</i> Pycnanthème de Virginie	Rivages ouverts, rocheux ou graveleux, souvent calcaires et rarement sablonneux, secs ou frais, alvars riverains.	Susceptible	Été/Automne
<i>Quercus bicolor</i> Chêne bicolore	Basses terres humides, lisière des marais et marécages, berges argileuses, zone inondable, érablières ouvertes à érable argenté. Facultative des milieux humides.	Susceptible	Été/Automne

Nom latin Nom commun	Habitat <sup>1</sup>	Statut de protection	Saison d'observation
<i>Ranunculus flabellaris</i> Renoncule à éventails	Marécages, érablières à érable argenté, eaux calmes, peu profondes, rivages et étangs boueux.	Susceptible	Été
<i>Rubus flabellaris</i> Ronce à flagelles	Terrains sablonneux, tourbière sèche, rivages, affleurements rocheux et acides, escarpements, bois ouverts, bords de route.	Susceptible	Été
<i>Schoenoplectus heterochaetus</i> Scirpe à soies inégales	Eaux tranquilles et peu profondes des rives et marécages des régions calcaires (eaux basiques).	Susceptible	Été
<i>Staphylea trifolia</i> Staphylier à trois folioles	Hauts rivages semi-ouverts, orée des bois riverains, milieux sablonneux, rocheux ou alluvionnaires, collines boisées ; plante calcicole.	Susceptible	Printemps
<i>Veronica anagalis-aquatica</i> Véronique mouron-d'eau	Bas rivages boueux de rivières ou de ruisseaux, marécages, marais, eaux peu profondes, fossés, bord des eaux.	Susceptible	Été/Automne
<i>Viola affinis</i> Violette affine	Marécages, rivages, prairies, clairières.	Susceptible	Printemps
<i>Viola rostrata</i> Violette à long éperon	Boisés rocheux et pentes ombragées calcaires, érablières à érable à sucre et caryer cordiforme.	Susceptible	Printemps
<i>Wolffia borealis</i> Wolffie boréale	Eaux calmes des étangs, marais, lacs et rivières. Plante obligée des milieux humides.	Susceptible	Été/Automne
<i>Woodwardia virginica</i> Woodwardie de Virginie	Tourbières, marécages et forêts feuillues humides.	Susceptible	Été

<sup>1</sup> Comité Flore Québécoise de FloraQuebeca. 2009. Faubert, J. et al. 2010.



- Zone d'étude
- Poste de vanne et de détente
- Conduite projetée CL -2400 kPa
- Conduite actuelle CL -2400 kPa
- Transect d'inventaire des espèces floristiques à statut précaire

**Figure 4. Transects d'inventaire des espèces floristiques à statut précaire**

Gaz Métro - Relocalisation d'une conduite de gaz naturel, autoroute 40  
Caractérisation environnementale



Projection: NAD 83 MTM Zone 8

Analyse: C. Moisan, biol.  
Cartographie: C. Moisan, biol.  
Dossier: 2012-2459  
Date: 27 mai 2013  
Données: Biofilia, BDTQ  
Orthophotos: 272-5032, 272-5031, 273-5032

7284 Boul. Curé-Labelle  
Labelle, Qc. J0T 1H0  
1-866-688-2228  
819-686-2228  
www.biofilia.com

**BIOFILIA**  
CONSULTANTS EN  
ENVIRONNEMENT

### 3.2 Faune

Le 17 décembre 2012, une requête a été déposée auprès du CDPNQ afin d'obtenir de l'information sur la faune et les habitats présents dans la zone d'étude ainsi que dans un rayon de 5 km autour de celle-ci. Le tableau 8 présente les espèces fauniques répertoriées par le CDPNQ. Au total, 45 occurrences de 21 espèces ont été répertoriées par le CDPNQ. Cependant, comme il n'y a pas de cours d'eau dans la zone des travaux, les espèces de poissons et de mollusques ne sont pas incluses au tableau 8.

**Tableau 8. Liste des espèces fauniques menacées, vulnérables ou susceptibles d'être ainsi désignées répertoriées par le CDPNQ dans un rayon de 5 km de la zone d'étude**

Nom latin Nom commun	Habitat <sup>1</sup>	Statut de protection
<i>Apalone spinifera</i> Tortue molle à épines	Rivières, ruisseaux, lacs, étangs près des rivières, baies marécageuses peu profondes, sablonneuses ou vaseuses.	Menacée
<i>Cistothorus platensis</i> Troglodyte à bec court	Prés humides avec carex et buissons dispersés, champs humides et parfois bordure des tourbières.	Susceptible
<i>Diadophis punctatus</i> Couleuvre à collier	Forêts feuillues, forêts mixtes, certains peuplements de conifères comme les pinèdes rouges, friches et éclaircies, abords de lacs, étangs, ruisseaux, substrat rocheux, matière ligneuse au sol et terriers.	Susceptible
<i>Graptemys geographica</i> Tortue géographique	Vastes étendues d'eau, lacs et les rivières au fond mou, où l'on trouve de nombreux sites d'exposition au soleil et une riche végétation aquatique.	Vulnérable
<i>Lampropeltis triangulum</i> Couleuvre tachetée	Boisés, champs, bâtiments agricoles, vieux immeubles dans les secteurs urbains, litière de feuilles mortes, sous les pierres et les planches.	Susceptible
<i>Lanius ludovicianus</i> Pie-grièche migratrice	Terrain découvert, surtout avec aubépines, milieux très ouverts, pâturages où l'herbe est courte, parsemés d'arbustes et de petits arbres.	Menacée
<i>Melanerpes erythrocephalus</i> Pic à tête rouge	Forêts décidues clairsemées, brûlis, parcs urbains, bords de rivière et de route, milieux marécageux.	Menacé
<i>Nerodia sipedon</i> Couleuvre d'eau	Bord de rivières, ruisseaux, étangs et lacs, rives rocheuses, hiberne sur la terre dans d'anciens terriers, amas de pierres, talus de remplissage ou fissures.	Susceptible
<i>Pseudacris triseriata</i> Rainette faux-grillon de l'Ouest	Milieux humides temporaires ou permanents, peu profonds avec végétation abondante. Milieu terrestre avec présence de litière, pierres et troncs d'arbres morts. Champs, clairières, zones marécageuses arborescentes, rives des plans d'eau et endroits ouverts avec bon couvert de végétation herbacée et humidité.	Vulnérable
<i>Storeria dekayi</i> Couleuvre brune	Milieu urbain et périurbain, clairières, prés, champs en friche, dépotoirs de matériaux secs, fermes abandonnées, terrains buissonneux, abondance de planches, de bûches, de pierres plates ou autres abris	Susceptible

<sup>1</sup> Source : Centre de données sur le patrimoine naturel du Québec. Desroches et Rodrigue, 2004. Bernatchez et Giroux, 2000. Gauthier et Aubry, 1995.

Des observations et inventaires fauniques ont été réalisés sur le terrain entre le 24 janvier et le 29 mai 2013. Le pistage et l'identification de signes de présence de mammifères, l'inventaire herpétofaunique et l'observation de l'activité des oiseaux sont les paramètres qui ont été analysés. La figure 5 présente le plan d'échantillonnage des divers inventaires réalisés, alors que les figures 6 et 7 présentent les observations issues de ces inventaires.

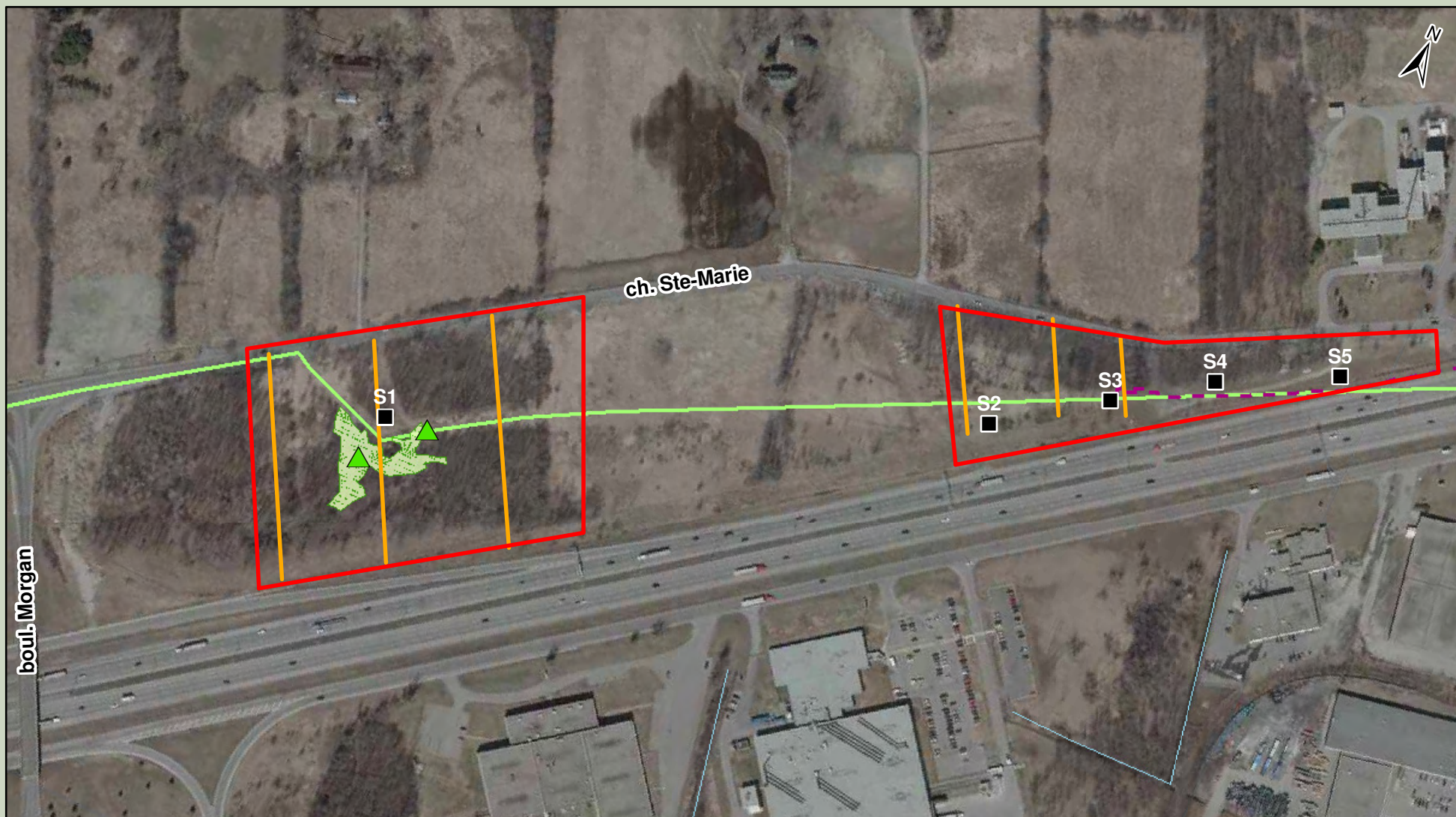
### 3.2.1 Inventaire d'anoures

La requête auprès du MRN nous informe qu'une espèce d'anoure a été répertoriée dans un rayon de 5 km autour de la zone d'intérêt, il s'agit de la rainette faux-grillon de l'Ouest (*Pseudoacris triserata*) (tableau 8).

L'inventaire des anoures s'est fait en respectant la *Méthode d'inventaire des anoures du Québec* (Bouthillier *et al.*, 2013) et la *Méthode d'inventaire des sites de reproduction de la rainette faux-grillon de l'ouest (Pseudacris triseriata) en Montérégie* (Bouthillier, 2013).

Quatre inventaires ont eu lieu de jour les 24 avril et les 2, 27 et 29 mai 2013, alors que les températures étaient respectivement de 10 °C, 15 °C, 19 °C et 15 °C. Entre le 2 et le 27 mai 2013, une canicule a complètement asséché l'eau libre qui était présente, c'est pourquoi aucun inventaire n'a été réalisé entre ces dates. Chacun des inventaires consistait en une station d'écoute de cinq minutes, précédée d'une minute de silence, avec repasse de chants de la rainette faux-grillon de l'Ouest (*Pseudoacris triserata*) et de la grenouille des bois (*Rana sylvatica*), les deux espèces les plus susceptibles d'être retrouvée dans la zone de travaux. Une station d'écoute A1 a été faite dans le marécage lors des deux premiers inventaires, alors que les deux derniers inventaires ont été faits à la station d'écoute A2 juste à l'Est du poste de vanne V0005 (figure 5). Après chaque session d'écoute, une recherche active dans les mares d'eau était réalisée.

Aucun individu n'a été vu ni entendu lors des inventaires.



- Zone d'étude
- Conduite projetée CL -2400 kPa
- Conduite actuelle CL-2400 kPa
- Milieu humide
- Cours d'eau

- Transect d'inventaire des mammifères
- ▲ Station d'écoute d'anoures
- Bardeau d'asphalte pour inventaire de couleuvres

**Figure 5. Échantillonnage des espèces fauniques**  
 Gaz Métro - Relocalisation d'une conduite de gaz naturel, autoroute 40  
 Caractérisation environnementale



Projection: NAD 83 MTM Zone 8

Analyse: J.-S. Bernier, biol., C. Moisan, biol.  
 Cartographie: C. Moisan, biol.  
 Dossier: 2012-2459  
 Date: 30 mai 2013  
 Données: Biofilia  
 Orthophotos: 272-5031, 272-5032, 273-5032

7284 Boul. Curé-Labelle  
 Labelle, Qc. J0T 1H0  
 1-866-688-2228  
 819-686-2228  
 www.biofilia.com

**BIOFILIA**  
 CONSULTANTS EN  
 ENVIRONNEMENT

### 3.2.2 Inventaire de couleuvres

La requête auprès du CDPNQ nous informe que quatre espèces de couleuvres sont répertoriées dans la zone demandée, il s'agit de la couleuvre brune (*Storeria dekayi dekayi*), la couleuvre d'eau (*Nerodia sipedon sipedon*), la couleuvre à collier (*Diadophis punctatus edwardsii*) et la couleuvre tachetée (*Lampropeltis triangulum triangulum*) (tableau 8).

Un inventaire de couleuvre a été fait en respectant le *Protocole pour les inventaires de couleuvres associées aux habitats de début de succession au Québec* (MRNF, 2013). Afin de créer des abris artificiels, cinq stations de 1 m<sup>2</sup> de bardeaux d'asphalte ont été installés au sol en milieu ouvert, en bordure de boisés, le 24 avril 2013 (figure 5). Après obtention d'un permis SEG (N° 2013-04-24-1499-06-GF), six visites de terrain ont été faites entre le 6 et le 29 mai 2013, soit trois périodes de deux visites par semaine avec un intervalle d'une semaine entre chaque période. Les inventaires ont eu lieu les, 6, 9, 15, 17, 27 et 29 mai 2013.

De plus, trois fouilles actives systématiques ont été réalisées les 6, 17 et 29 mai 2013 en regardant sous les débris présents au sol : arbres, pierres, déchets, matériaux de construction abandonnés.

Au cours de ces inventaires, aucun individu n'a pu être observé.

### 3.2.3 Observation de l'avifaune

La requête auprès du MRN nous informe que trois espèces d'oiseaux sont répertoriées dans la zone demandée, il s'agit de la pie-grièche migratrice (*Lanius ludovicianus*), du pic à tête rouge (*Melanerpes erythrocephalus*) et du troglodyte à bec court (*Cistothorus platensis*) (tableau 8).

Des observations d'oiseaux ont été faites le 24 janvier et les 2, 6, 17 et 29 mai 2013 afin de noter les signes de présence, de nidification et d'alimentation (figure 6). De plus, les aubépines (*Crataegus sp.*) ont été localisées par GPS afin de documenter la présence potentielle de la pie-grièche migratrice (*Lanius ludovicianus*). Les chicots ont également été localisés puisqu'ils représentent un habitat potentiel pour les oiseaux.

Trois nids ont été observés dans la zone étudiée. Le premier, observé le 24 janvier 2013, se trouvait à environ 60 m à l'ouest de l'unité végétale #3, dans un pommier d'une zone ouverte. Le second, observé le 2 mai 2013, se trouvait sur une branche à 40 cm du sol près du poste de vanne V0005 existant. Finalement, le dernier a aussi été observé le 2 mai 2013 au sommet d'un arbre dans le marécage près du poste de vanne V0005.

Toujours près du poste de vanne existant, des chants d'oiseaux ont été entendus pour ces espèces : cardinal rouge (*Cardinalis cardinalis*), mésange à tête noire (*Poecile atricapilla*), carouge à épaulettes (*Agelaius phoeniceus*). Un pic frappant de son bec un tronc d'arbre a aussi été entendu dans ce secteur, sans pouvoir être vu ni identifié à l'espèce.



### 3.2.4 Observations hivernales de mammifères

Les observations de signes de la présence de mammifères ont été réalisées le 24 janvier 2013 en matinée. La période hivernale a été choisie afin de pouvoir observer les pistes d'animaux sur la neige. Les conditions d'observation étaient optimales pour le pistage des mammifères. En effet, une neige au sol dont les dernières précipitations remontent à plus de 48 h laisse le temps aux animaux de laisser leurs traces dans la neige et des températures froides maximisent les sorties des animaux en quête de nourriture. Les dernières précipitations dans la région montréalaise sont tombées le 20 janvier 2013 sous forme de neige (1,3 mm). Dans les jours précédant l'inventaire, entre le 21 et le 24 janvier 2013, les températures sont demeurées très froides, soit entre -14,9°C et -27,4°C, pour une moyenne de -20,3°C.

Les pistes de mammifères ne sont pas présentées aux figures 6 et 7 pour des raisons de clarté. Le détail des résultats d'observation des mammifères se trouve au tableau 9. Des photographies des observations fauniques sont présentées à l'annexe 2.

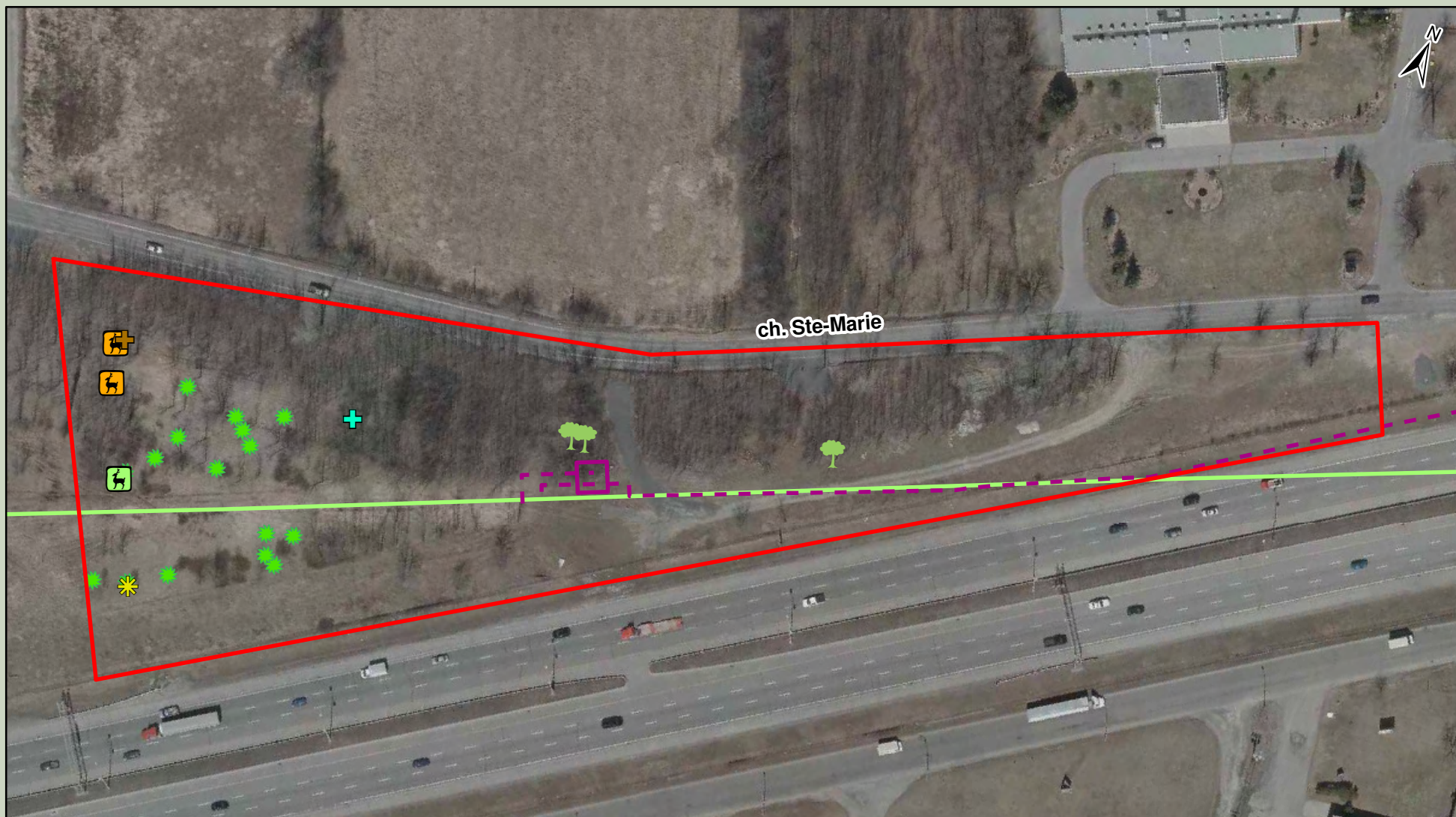
Dans le secteur du poste de vanne V0005 existant, de même que dans le secteur du poste projeté (V0005 / D0522), trois transects perpendiculaires à l'autoroute 40 ont été suivis (figure 5). Près de 700 m ont été parcourus, soit 481 m dans le premier secteur et 214 m dans le second. Lors d'observations de signes de présence faunique, leur type, leur nombre et l'espèce associée étaient notés. Les coordonnées géographiques ont aussi été prises à l'aide d'un GPS Garmin GPSmap 62s.











Au total, six espèces de mammifères ont été identifiées (tableau 9). Il s'agit de la belette à longue queue (*Mustela frenata*), du cerf de Virginie (*Odocoileus virginianus*), de l'écureuil gris (*Sciurus carolinensis*), du lapin à queue blanche (*Sylvilagus floridanus*), du renard roux (*Vulpes vulpes*) et de la souris (Famille des cricétidés).

Un total de 145 pistes a été observé le long des six transects, dont la plupart appartiennent au lapin à queue blanche (70) et au cerf de Virginie (54). Il est à noter que 13 des 54 pistes de cerf de Virginie étaient des sentiers où il est possible que plusieurs individus soient passés. La majorité des pistes observées se trouve dans le secteur du poste existant (121), à l'exception de celles de la belette et de la souris dont les pistes n'ont été observées que dans le secteur des postes projetés.

Un seul individu a été observé, il s'agit d'un lapin à queue blanche qui se trouvait dans sa cache dans le secteur du poste existant et que notre présence a fait détalier. Des sites d'alimentation du cerf de Virginie (10), de l'écureuil gris (2) et du lapin à queue blanche (13) ont été observés. Ceux du cerf de Virginie et du lapin à queue blanche se trouvent en majorité dans le secteur du poste existant.

Finalement, deux couches (aire de repos pour ruminer) du cerf de Virginie ont été vues dans le secteur des postes projetés, témoignant de la confiance du cerf envers cet endroit pour s'arrêter. Ce secteur abrite également un nid d'écureuils gris. Dans le secteur du poste existant, trois nids d'écureuils gris et une cache de lapin à queue blanche, consistant en un amas de branches, ont été observés.



- |  |   |
|--|---|
|  Zone d'étude                   |  Couche de cerf de Virginie              |
|  Future_posteD0522_V0005        |  Site d'alimentation du cerf de Virginie |
|  Conduite projetée CL -2400 kPa |  Nid d'écureuil gris                     |
|  Arbres d'intérêt faunique      |  Site d'Alimentation de l'écureuil gris  |
|  Aubépine                       |  Nid d'oiseau                            |

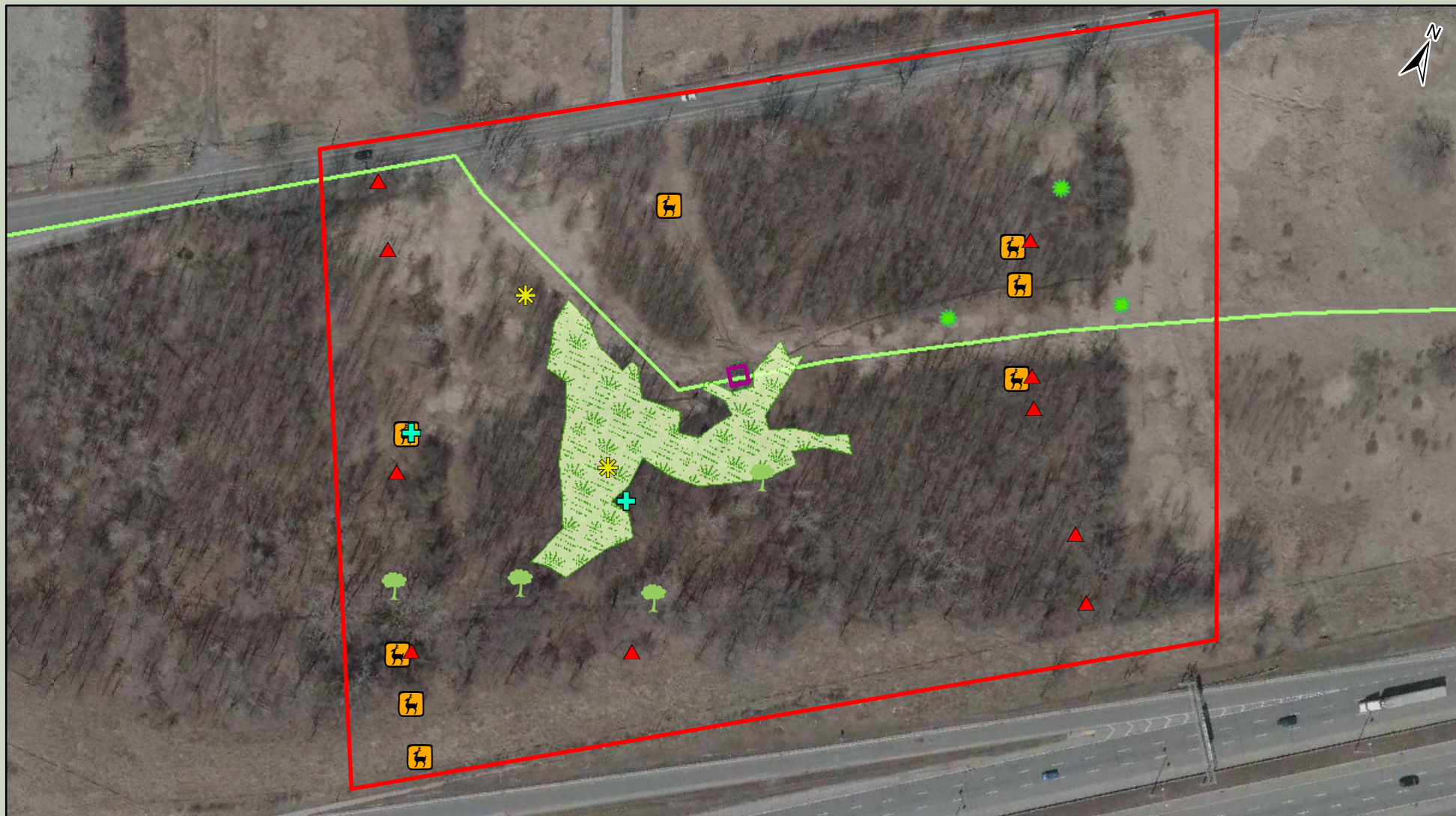
**Figure 6. Observations fauniques**  
**Site du poste D0522 / V0005 projeté**  
 Gaz Métro - Relocalisation d'une conduite de gaz naturel, autoroute 40  
 Caractérisation environnementale











0 30 60  
 m  
 Projection: NAD 83 MTM Zone 8

Analyse: J.-S. Bernier, biol., C. Moisan, biol.  
 Cartographie: C. Moisan, biol.  
 Dossier: 2012-2459  
 Date: 30 mai 2013  
 Données: Biofilia  
 Orthophotos: 272-5031, 272-5032, 273-5032

7284 Boul. Curé-Labelle  
 Labelle, Qc. J0T 1H0  
 1-866-688-2228  
 819-686-2228  
 www.biofilia.com

**BIOFILIA**  
 CONSULTANTS EN  
 ENVIRONNEMENT



- |   |   |   |                           |
|---|---|---|---------------------------|
|  | Zone d'étude                                |  | Nid d'oiseau              |
|  | Poste V0005 existant                        |  | Marécage arborescent      |
|  | Conduite actuelle CL-2400 kPa               |  | Arbres d'intérêt faunique |
|  | Cerf de Virginie (site d'alimentation)      |  | Aubépine                  |
|  | Écureuil gris (nid ou site d'alimentation)  |   |                           |
|  | Lapin à queue blanche (site d'alimentation) |   |                           |

**Figure 7. Observations fauniques**  
**Site du poste V0005 existant**  
 Gaz Métro - Relocalisation d'une conduite  
 de gaz naturel, autoroute 40  
 Caractérisation environnementale

0 30 60  
 m  
 Projection: NAD 83 MTM Zone 8

Analyse: J.-S. Bernier, biol., C. Moisan, biol.  
 Cartographie: C. Moisan, biol.  
 Dossier: 2012-2459  
 Date: 30 mai 2013  
 Données: Biofilia  
 Orthophotos: 272-5031, 272-5032, 273-5032

7284 Boul. Curé-Labelle  
 Labelle, Qc. J0T 1H0  
 1-866-688-2228  
 819-686-2228  
 www.biofilia.com

**BIOFILIA**  
 CONSULTANTS EN  
 ENVIRONNEMENT

**Tableau 9. Observations hivernales de signes de présence de mammifères**

Espèce	OBSERVATION VISUELLE			PISTES			SITE D'ALIMENTATION			COUCHE / NID / CACHE		
	Poste existant	Postes projetés	Total	Poste existant	Postes projetés	Total	Poste existant	Postes projetés	Total	Poste existant	Postes projetés	Total
Belette à longue queue	-	-	0	6	-	6	-	-	0	-	-	0
Cerf de Virginie	-	-	0	13	41	54	2	8	10	2 couches	-	2 couches
Écureuil gris	-	-	0	1	2	3	1	1	2	1 nid	3 nids	4 nids
Lapin à queue blanche	-	1	1	1	69	70	-	13	13	-	1 cache	1 cache
Renard roux	-	-	0	1	9	10	-	-	0	-	-	0
Souris	-	-	0	2	-	2	1	-	1	-	-	0
<b>TOTAL</b>	<b>0</b>	<b>1</b>	<b>1</b>	<b>24</b>	<b>121</b>	<b>145</b>	<b>4</b>	<b>22</b>	<b>26</b>	<b>3</b>	<b>4</b>	<b>8</b>

#### 4. BIBLIOGRAPHIE

Bouthillier, L. 2013. Méthode d'inventaire des sites de reproduction de la rainette faux-grillon de l'ouest (*Pseudacris triseriata*) en Montérégie. Ministère des Ressources naturelles. Direction de l'expertise Faune – Forêts – Mines – Territoire de l'Estrie – Montréal – Montérégie et de Laval – Lanaudière – Laurentides. 10 p.

Bernatchez, L. et M. Giroux, 2000. Guide des poissons d'eau douce du Québec et leur répartition dans l'Est du Canada. Éditions Broquet inc. 350 p.

Bouthillier, L., S. Pelletier et N. Tessier. 2013. Méthode d'inventaire des anoues du Québec. Ministère des Ressources naturelles. Direction de l'expertise Faune – Forêts – Mines – Territoire de l'Estrie – Montréal – Montérégie et de Laval – Lanaudière – Laurentides. 10 p.

Comité Flore québécoise de FloraQuebeca. 2009. Plantes rares du Québec méridional. Guide d'identification produit en collaboration avec le Centre de données sur le patrimoine naturel du Québec (CDPNQ). Les Publications du Québec, Québec. 406 p.

Desroches J.-F. et D. Rodrigue. 2004. Amphibiens et reptiles du Québec et des maritimes. Éditions Michel Quintin. Waterloo, Québec. 288 p.

Gauthier J., Aubry Y., 1995. *Les oiseaux nicheurs du Québec : Atlas des oiseaux nicheurs du Québec méridional*. Association québécoise des groupes d'ornithologues, Société québécoise de protection des oiseaux, Services canadien de la faune, Environnement Canada, région du Québec, Montréal, XVIII + 1295p.

MRNF – Ministère des Ressources naturelles et de la Faune. 2011. Liste des espèces désignées menacées ou vulnérables au Québec. En ligne. Page consultée le 17 janvier 2013. <http://applications.faune.gouv.qc.ca/faune/especes/menacees/liste.asp>

MRNF - Ministère des Ressources naturelles et de la Faune. 2013. Protocole pour les inventaires de couleuvres associées aux habitats de début de succession au Québec. Direction de l'expertise Faune – Forêts – Mines – Territoire de l'Estrie – Montréal – Montérégie et de Laval – Lanaudière – Laurentides. 9 p.

Prescott, J. et P. Richard. 2004. Mammifères du Québec et de l'Est du Canada. Éditions Michel Quintin. 2<sup>e</sup> édition. Waterloo, Québec. 399 p.



**Annexe 1**  
**Photographies des secteurs étudiés**

---







Unité végétale #1 – Printemps 2013



Unité végétale #2 – Automne 2012



Unité végétale #3 – Automne 2012



Unité végétale #4 – Printemps 2013



Unité végétale #5 – Printemps 2013



Marécage près du poste de vanne V0005



**Annexe 2**  
**Photographies des observations fauniques**

---





Pistes de cerf de Virginie et de lapin à queue blanche.



Broutage d'un vieux sumac vinaigrier par le cerf de Virginie



Pistes, broutage et crottin de cerf de Virginie



Pistes de belette à longue queue