

Projet de raccordement au réseau
de gazoduc TQM dans l'est de
l'île de Montréal par la Société
en commandite Gaz Métro

Mémoire présenté au BAPE
le 21 juin 2004
par Sylvie Bibeau

Présentation de la personne

Sylvie Bibeau:

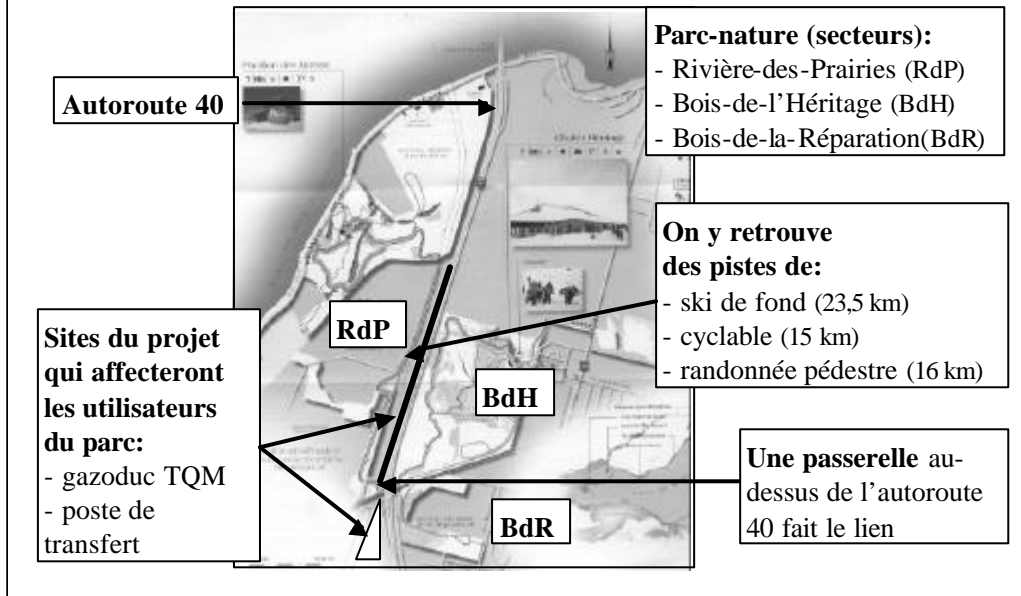
- Biologiste spécialisée en écologie et en toxicologie de l'environnement
- Citoyenne de Pointe-aux-Trembles
- Utilisatrice du parc-nature de la Pointe-aux-Prairies

Présentation du mémoire

1. Intérêt porté au projet
2. Préoccupations liées au projet
 - a) L'emplacement du projet
 - b) Le tracé du gazoduc haute pression (tronçon TQM)
 - c) Le poste de transfert et de livraison
 - d) La sécurité des citoyens
3. Commentaires et suggestions
4. Position face au projet

1. Intérêt porté au projet:

Proximité du parc-nature et de l'autoroute 40



L'intérêt porté au projet porte sur la proximité du parc-nature et de l'autoroute 40.

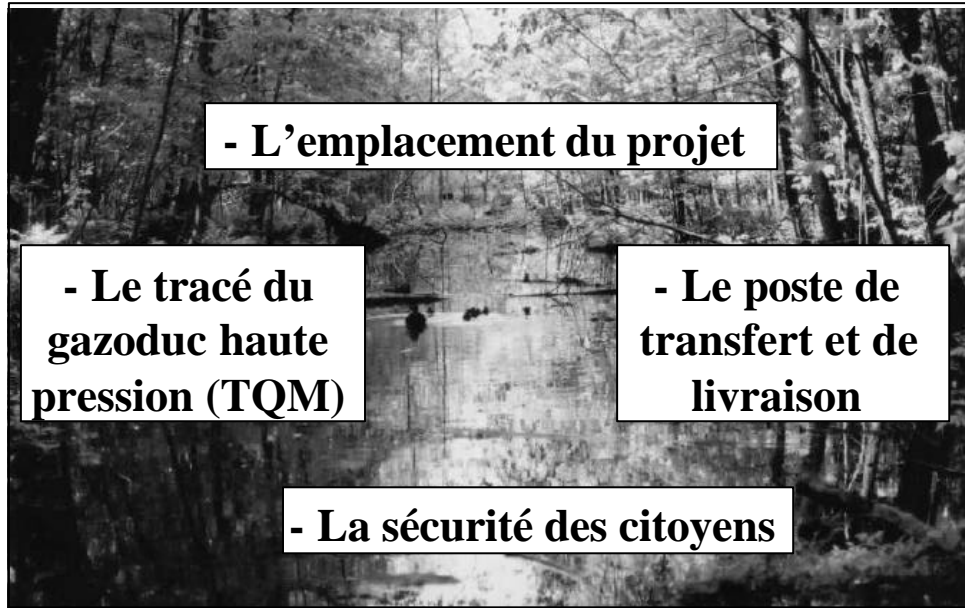
L'autoroute 40 divise le parc-nature en deux parties et le projet est situé le long de l'autoroute.

Le parc-nature comprend à l'ouest de l'autoroute, le secteur Rivière-des-Prairies et à l'est, les secteurs Bois-de-l'Héritage et Bois-de-la-Réparation.

On y retrouve des pistes de ski de fond, cyclable et de randonnée pédestre. Ces pistes se retrouvent près du projet.

Une passerelle au-dessus de l'autoroute permet de rejoindre les 2 parties du parc-nature.

2. Préoccupations liées au projet



Famille de canards dans un marais du parc-nature de la Pointe -aux-Prairies (mai 2004)

Mes **préoccupations concernant ce projet** sont :

- l'emplacement du projet;
- le tracé du gazoduc haute pression (TQM);
- le poste de transfert et de livraison;
- et finalement, la sécurité des citoyens.

2a) L'emplacement du projet

- Le projet se situe sur des terrains adjacents au parc-nature de la Pointe-aux-Prairies et ils sont visibles à différents endroits du parc.

- Les secteurs Rivière-des-Prairies, Bois-de-l'Héritage et Bois-de-la-Réparation sont reliés par une passerelle au-dessus de l'autoroute 40 soit, au-dessus du futur gazoduc TQM et à côté du futur poste de transfert.

- Ce territoire abrite les seules zones boisées naturelles d'arbres matures dans Pointe-aux-Trembles et Rivières-des-Prairies.

- Nombre de visiteurs au parc-nature Pointe-aux-Prairies (source Parcs-nature Mtl)
En 2002, il y a eu 388, 440 visiteurs.
En 2003, il y a eu 434, 392 visiteurs.
Une augmentation de 46, 000 visiteurs en 1 an (12%)

Famille de canards dans un marais du parc-nature de la Pointe -aux-Prairies (mai 2004)

Préoccupations liées au projet.

2a) L'emplacement du projet:

-Le projet se situe sur des terrains adjacents au parc-nature de la Pointe-aux-Prairies et ils sont visibles à différents endroits du parc.

-Les secteurs Rivière-des-Prairies, Bois-de-l'Héritage et Bois-de-la-Réparation sont reliés par une passerelle au-dessus de l'autoroute 40 soit, au-dessus du futur gazoduc haute pression (TQM) et à côté du futur poste de transfert et de livraison.

-Le parc-nature et ses environs abritent les seules zones boisées naturelles d'arbres matures dans Pointe-aux-Trembles et Rivière-des-Prairies.

-Le nombre de visiteurs au parc-nature a été pour 2002 = 388 milles et pour 2003 = 434 milles soit, une augmentation de 46 milles visiteurs.

2a) L'emplacement du projet (parcs protégés à Montréal)

Est de Montréal

= 355 hectares

PARC PROTÉGÉ	HECTARES
Jardin Botanique	75
Île-de-la-Visitation	33
Pointe-aux-Prairies	247
Total	355

Montréal -Centre

= 710 hectares

PARC PROTÉGÉ	HECTARES
Bois-de-Saraguay	96
Rapides de Lachine	30
Île aux Hérons	129
Île des Soeurs	20
Parc des Îles	221
Parc du Mont-Royal	214
Total	710

Ouest de Montréal

= 881,3 hectares

PARC PROTÉGÉ	HECTARES
Arboretum Morgan	245
Ecomuseum	11,3
Cap-Saint-Jacques	288
Bois-de-l'Île-Bizard	178
Bois-de-Liesse	159
Total	881,3

Préoccupations liées au projet.

2a) L'emplacement du projet:

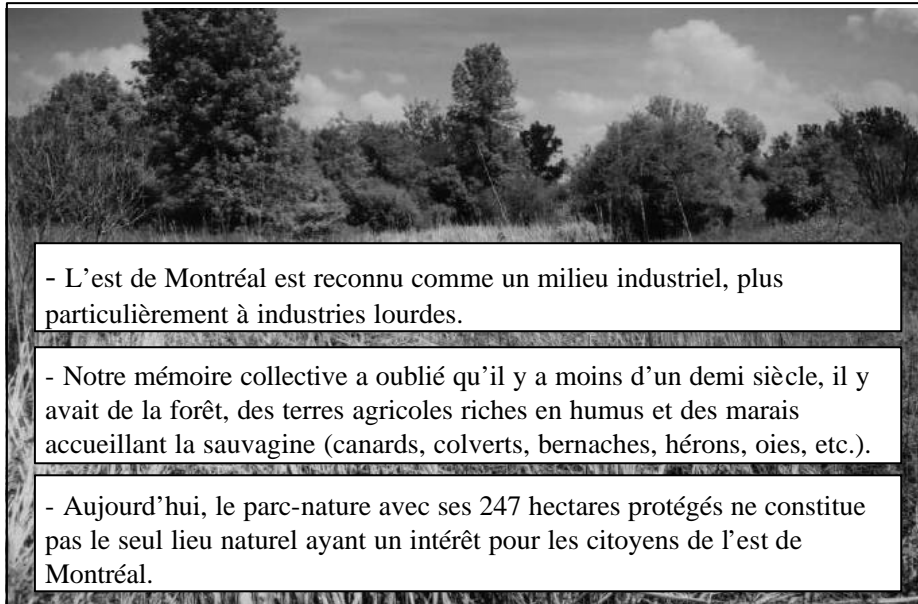
Voici une comparaison de l'est de Montréal avec le reste de l'île, en matière de parcs protégés.

Dans l'est, incluant le Jardin Botanique et le parc-nature Île-de-la-Visitation, il y a seulement 355 hectares de protégés.

Montréal-Centre en a 710 hectares et l'ouest de l'île possède 881 hectares protégés.

On réalise facilement que le secteur est de l'île est largement défavorisé au niveau des espaces naturels protégés.

2a) L'emplacement du projet



- L'est de Montréal est reconnu comme un milieu industriel, plus particulièrement à industries lourdes.

- Notre mémoire collective a oublié qu'il y a moins d'un demi siècle, il y avait de la forêt, des terres agricoles riches en humus et des marais accueillant la sauvagine (canards, colverts, bernaches, hérons, oies, etc.).

- Aujourd'hui, le parc-nature avec ses 247 hectares protégés ne constitue pas le seul lieu naturel ayant un intérêt pour les citoyens de l'est de Montréal.

Marais du parc-nature de la Pointe-aux-Prairies (mai 2004)

Préoccupations liées au projet.

2a) L'emplacement du projet:

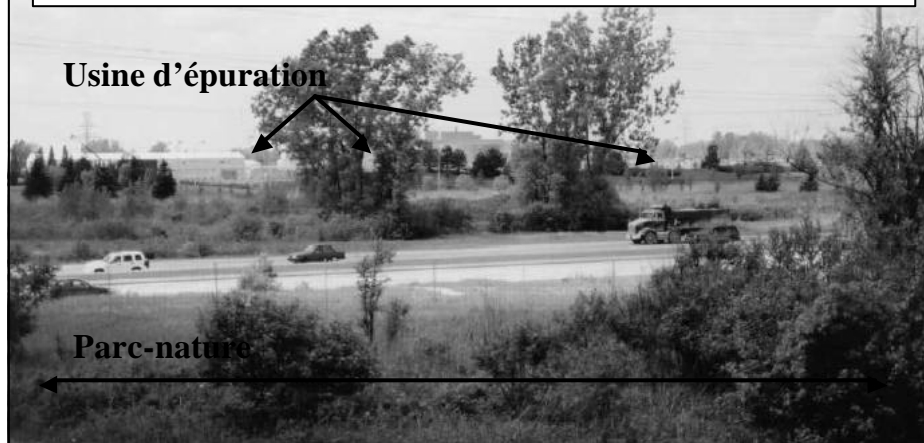
Il est vrai que l'est de Montréal est reconnu comme un milieu industriel, plus particulièrement à industries lourdes.

Notre mémoire collective a oublié qu'il y a moins d'un demi siècle le Pointe-aux-Trembles avait des forêts, des terres agricoles riches en humus et des marais accueillant la sauvagine.

Mais aujourd'hui, le parc-nature avec ses 247 hectares protégés ne constitue pas le seul lieu naturel ayant un intérêt pour les citoyens de l'est de Montréal.

2b) Le tracé du gazoduc TQM

- La **croissance des arbres** le long de l'autoroute 40 joue un rôle d'écran visuel qui nous cache la vue sur l'usine d'épuration des eaux usées.
- De plus, ces arbres jouent un rôle d'écran sur les odeurs provenant de l'usine.



Vue du parc-nature de la Pointe-aux-Prairies sur l'emprise d'Hydro-Québec (mai 2004)

Préoccupations liées au projet.

2b) Le tracé du gazoduc haute pression (TQM):

Le tracé du gazoduc haute pression longe l'autoroute 40.

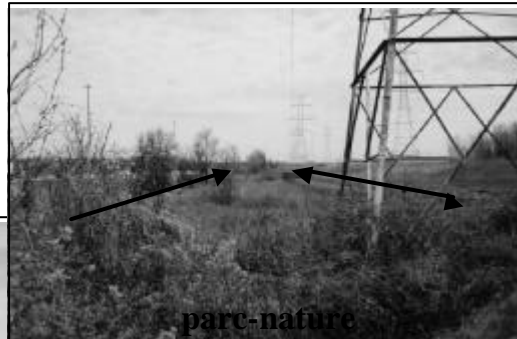
La présence d'arbre à cet endroit joue un rôle d'écran visuel sur l'usine d'épuration pour les utilisateurs du parc-nature et de plus, ils jouent un rôle d'écran sur les odeurs provenant de l'usine.

2b) Le tracé du gazoduc TQM

- La **croissance des arbres** le long de l'autoroute 40 contribue à améliorer l'environnement des utilisateurs du parc-nature.



Vue de la passerelle sur l'emprise d'Hydro-Québec, direction est de l'autoroute 40 (avril 2004)



Vue sur l'emprise d'Hydro-Québec, direction ouest de l'autoroute 40 (avril 2004)

- ↔ Pistes cyclable et de ski de fond
- Tracé du gazoduc TQM

Préoccupations liées au projet.

2b) Le tracé du gazoduc haute pression (TQM):

Les deux photos montrent l'emplacement du gazoduc et la piste cyclable ainsi que l'emplacement du parc-nature.

On remarque que la croissance des arbres le long de l'autoroute 40 contribue à améliorer l'environnement des utilisateurs du parc-nature.

2b) Le tracé du gazoduc TQM

- Les **marais, cours d'eau et fossés** sous l'emprise d'Hydro-Québec sont utilisés par la faune du parc-nature: Bernache, colvert, rat-musqué, etc.



Vol de colverts

Cours d'eau sous l'emprise d'Hydro-Québec (avril 2004)

Au mois de mars 2004, on a observé que la neige avait complètement disparue au-dessus du gazoduc haute pression TQM (déjà existant dans le parc-nature) mais que de chaque côté, la neige était encore présente.

La température qui se dégage du gazoduc TQM est supérieure à la température ambiante et aura un impact sur le milieu aquatique.

Ceci aura des répercussions sur les marais du parc-nature.

Préoccupations liées au projet.

2b) Le tracé du gazoduc haute pression (TQM):

Les marais, cours d'eau et fossés présents sous l'emprise d'Hydro-Québec sont utilisés par la faune du parc-nature tels: les bernaches, les canards colverts, les rats- musqués et plusieurs autres.

Au mois de mars 2004, on a observé que la neige avait complètement disparue au-dessus du gazoduc haute pression TQM (celui installé en 1997) mais que de chaque côté, la neige était encore présente.

La température qui se dégage du gazoduc est supérieure à la température ambiante et aura un impact sur le milieu aquatique.

Ceci aura des répercussions sur les marais du parc-nature.

2b) Le tracé du gazoduc TQM

- Sous l'emprise d'Hydro-Québec, on a aussi observé:
- Bécasse, pluvier kildir, couleuvre rayée, couleuvre brune, etc.



Œufs de pluvier kildir sous l'emprise d'Hydro-Québec (juin 2004)



Couleuvre brune sous l'emprise d'Hydro-Québec (juin 2004)

La couleuvre brune est une espèce susceptible d'être désignée menacée ou vulnérable au Québec.

Préoccupations liées au projet.

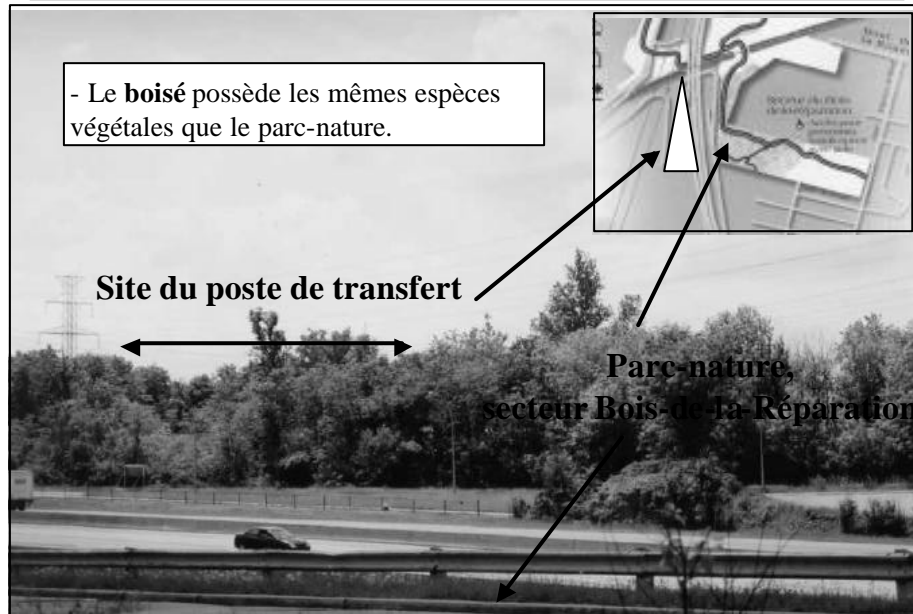
2b) Le tracé du gazoduc haute pression (TQM):

Sous l'emprise d'Hydro-Québec, nous avons aussi observé des bécasses, des œufs de pluvier kildir, des couleuvres rayées et des couleuvres brunes.

Cette dernière espèce possède un statut d'espèce susceptible d'être désignée menacée ou vulnérable au Québec.

2c) Le poste de transfert

- Le **boisé** possède les mêmes espèces végétales que le parc-nature.



Vue du parc-nature vers le site du poste de transfert et de livraison (mai 2004)

Préoccupations liées au projet.

2c) Le poste de transfert et de livraison:

Le site du poste de transfert et de livraison est situé juste en face du parc-nature.

Le boisé qui est affecté par le projet possède les mêmes espèces végétales que le parc-nature.

2c) Le poste de transfert

- Les arbres du boisé touché par ce projet sont caractéristiques d'une **érablière sucrière à tilleul** dont certains arbres mesurent plus de 30 m de hauteur.

- Le Bois-de-la-Réparation du parc-nature, possède une érablière sucrière à tilleul et une érablière sucrière à caryer cordiforme.
-Il est actuellement à l'étude pour être désigné un **écosystème forestier exceptionnel** (EFE).

- Le même type de boisé dans la région montréalaise a été nommé exceptionnel: Mont Saint-Bruno = érablière à caryer et à tilleul (Parcs Canada).

Érable à sucre

**Tilleul
d'Amérique**

Caryer cordiforme

Préoccupations liées au projet.

2c) Le poste de transfert et de livraison:

Les arbres observés dans ce boisé sont principalement l'érable à sucre et le tilleul d'Amérique. On observe aussi le caryer cordiforme.

Les arbres du boisé sont caractéristiques d'une érablière sucrière à tilleul dont certains arbres mesurent plus de 30 m de hauteur.

Le Bois-de-la-Réparation du parc-nature, possède une érablière sucrière à tilleul et une érablière sucrière à caryer cordiforme. Il est actuellement à l'étude pour être désigné un écosystème forestier exceptionnel.

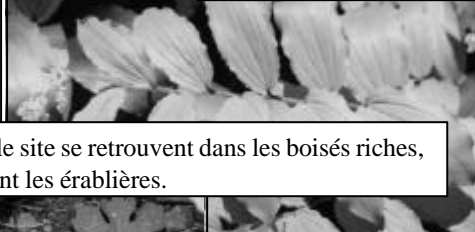
Le même type de boisé dans la région montréalaise a été nommé exceptionnel soit, le parc du Mont Saint-Bruno.

2c) Le poste de transfert

Maïanthème du Canada



Smilacine à grappes

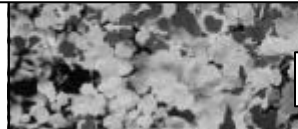


Ces **plantes de sous-bois** présentes sur le site se retrouvent dans les boisés riches, particulièrement les érablières.

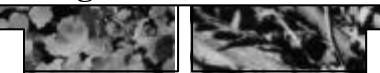
La construction de 5 bâtiments reliés par des tuyaux ainsi qu'une entrée de 8 mètres au site nécessitera le déboisement de 55% du terrain.

Comme ce boisé est de petite dimension (7880 m²):

- les espèces végétales de sous-bois disparaîtront;
- les arbres auront de la difficulté à se régénérer;
- la richesse végétale diminuera;
- et il y aura disparition de l'érablière à tilleul.



Sanguinaire du Canada



Pigamon dioïque



Trille grandiflore

Préoccupations liées au projet.

2c) Le poste de transfert et de livraison:

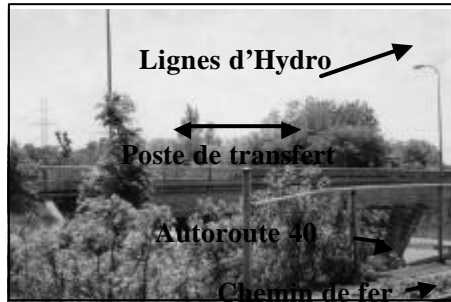
Sur ce site, on retrouve aussi différentes espèces végétales qui sont caractéristiques des boisés riches, particulièrement les érablières.

La construction de 5 bâtiments reliés par des tuyaux ainsi qu'une entrée de 8 mètres au site nécessitera le déboisement de 55% du terrain.

Comme ce boisé est de petite dimension, les espèces végétales de sous-bois disparaîtront, les arbres auront de la difficulté à se régénérer, la richesse diminuera et il y aura disparition de l'érablière à tilleul.

2d) La sécurité des citoyens

Les 2 pires scénarios:



1. À l'heure de pointe, une explosion se produit au poste de transfert, au même moment passe un train contenant des matières dangereuses. Une bande d'arbres matures conservés sur le site prend feu et touche les lignes électriques de haute tension. Ce secteur est défavorisé au niveau de l'alimentation en eau et le relais est impossible à pratiquer dans un délai raisonnable.

2. À l'heure de pointe, une explosion se produit sur une partie du tronçon TQM. L'accès sur l'autoroute est inadéquate puisque d'un côté comme de l'autre, on retrouve le parc-nature ou le golf. De plus, ce secteur est aussi défavorisé au niveau de l'alimentation en eau, le relais est inadéquat. Il faudra compter sur des avions citernes.



Préoccupations liées au projet.

2d) La sécurité des citoyens:

Voici les deux pires scénarios:

1. Au poste de transfert et de livraison.

À l'heure de pointe, une explosion se produit au poste, au même moment passe un train contenant de matières dangereuses et une bande d'arbres matures conservés sur le site prend feu affectant les lignes électriques. Ce secteur est défavorisé a niveau de l'alimentation en eau et le relais est impossible à pratiquer dans un délai raisonnable.

2. Au niveau du tronçon haute pression.

À l'heure de pointe, une explosion se produit sur une partie du tronçon TQM. L'accès à l'autoroute est inadéquate puisque d'un côté comme de l'autre, on retrouve le parc-nature ou le golf. De plus, ce secteur est aussi défavorisé au niveau de l'alimentation en eau, le relais est inadéquat. Il faudra compter sur des avions citernes.

3. Commentaires et suggestions

Depuis la construction du réseau TQM en 1997, l'environnement du secteur touché par le projet a énormément changé:

- Les terrains vacants situés de chaque côté de l'autoroute 40, sont devenus des terrains de golf .

- Le développement domiciliaire sur la rive nord a fait augmenter la circulation automobile sur l'autoroute 40, entraînant des embouteillages à l'heure de pointe.

- La population a augmenté dans Pointe-aux-Trembles, Rivière-des-Prairies et sur la rive nord, ce qui a entraîné une augmentation des utilisateurs du parc-nature et du golf.

- La menace terroriste fait maintenant partie de notre quotidien et si on démantèle le gazoduc sous le tablier du pont Jacques-Cartier à cause de cette menace, il faut aussi réfléchir sur cette menace dans le secteur considéré.

3. Commentaires et suggestions.

Depuis la construction du réseau TQM en 1997, l'environnement du secteur touché par le projet a énormément changé:

-Les terrains vacants situés de chaque côté de l'autoroute 40, sont devenus des terrains de golf.

-Le développement domiciliaire sur la rive nord a fait augmenter la circulation automobile sur l'autoroute 40, entraînant des embouteillages à l'heure de pointe.

-La population a augmenté dans Pointe-aux-Trembles, Rivières-Des-Prairies et sur la rive nord, ce qui a entraîné une augmentation des utilisateurs du parc-nature et du golf.

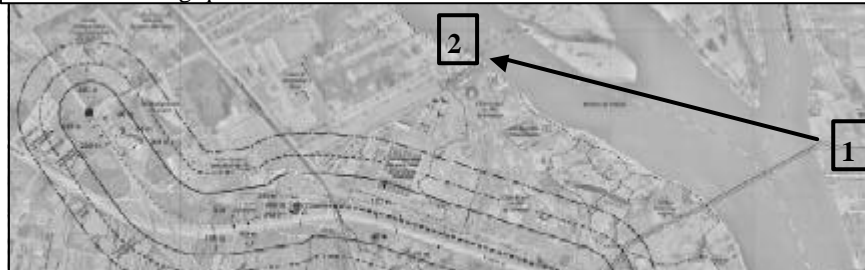
-La menace terroriste fait maintenant partie de notre quotidien et si on démantèle le gazoduc sous le tablier du pont Jacques-Cartier à cause de cette menace, il faut aussi réfléchir sur cette menace dans le secteur considéré.

3. Commentaires et suggestions

Il serait plus approprié que le poste de transfert et de livraison soit situé en amont du réseau TQM soit, sur la rive nord (1).

Un réseau basse pression traverserait la rivière des Prairies jusqu'à l'emprise d'Hydro-Québec (2).

De cette manière, on évite le prolongement du réseau haute pression TQM ainsi que toute catastrophe le long de l'autoroute 40 et on protège des milieux naturels ayant une valeur écologique.



De plus, le boisé devrait être cédé au parc-nature afin d'assurer la protection d'un des derniers espaces naturels dans l'est de l'île de Montréal.

3. Commentaires et suggestions.

Il serait plus approprié que le poste de transfert et de livraison soit situé en amont du gazoduc TQM soit, sur la rive nord (1).

Un réseau basse pression traverserait le rivière des Prairies jusqu'à l'emprise d'Hydro-Québec (2).

De cette manière, on évite le prolongement du réseau haute pression ainsi qu'une catastrophe le long de l'autoroute 40 et on protège les milieux naturels ayant une valeur écologique.

De plus, le boisé devrait être cédé au parc-nature afin d'assurer la protection d'un des derniers espaces naturels dans l'est de l'île de Montréal.

3. Suggestions et commentaires

L'emprise d'Hydro-Québec du côté nord de Rivière-des-Prairies est situé dans un secteur industriel.



3. Commentaires et suggestions.

Finalement, l'emprise d'Hydro-Québec du côté nord de Rivière-des-Prairies est situé dans un secteur industriel.

4. Position face au projet

Le projet de gazoduc dans l'est de Montréal a une urgence de réalisation pour les raisons énumérées par le promoteur.

Mais il est tout aussi **URGENT de protéger nos derniers espaces naturels** dans l'est de Montréal.

Protéger ces derniers espaces naturels permettra :

- De **protéger l'habitat de la couleuvre brune** puisqu'elle est une espèce susceptible d'être désignée menacée ou vulnérable au Québec.

- De **protéger le boisé type d'une érablière sucrière à tilleul** au même titre que le Bois-de-la-Réparation qui est actuellement à l'étude pour être désigné un **écosystème forestier exceptionnel (EFE)**.

- De **protéger l'environnement des utilisateurs du parc-nature**.

De plus:

Les **citoyens de l'est de Montréal et de la rive nord** doivent aussi **être protégés contre tout accident** susceptible de survenir le long de l'autoroute 40, au même titre que les utilisateurs du pont Jacques -Cartier.

4. Position face au projet.

Le projet de gazoduc dans l'est de Montréal a une urgence de réalisation pour les promoteurs.

Mais il est tout aussi **URGENT de protéger nos derniers espaces naturels** dans l'est de Montréal.

Le fait de protéger ces derniers espaces naturels permettra:

-De protéger l'habitat de la couleuvre brune puisqu'elle est une espèce susceptible d'être désigné menacée ou vulnérable au Québec.

-De protéger le boisé type d'une érablière sucrière à tilleul au même titre que le Bois-de-la-Réparation qui est actuellement à l'étude pour être désigné un écosystème forestier exceptionnel.

-De protéger l'environnement des utilisateurs du parc-nature.

-De plus, les citoyens de l'est de Montréal et de la rive nord doivent aussi être protégés contre tout accident susceptible de survenir le long de l'autoroute 40, au même titre que les utilisateurs du pont Jacques-Cartier.

4. Position face au projet



Tilleul de plus de 30 m dans le boisé (mai 2004)

Pour toutes ces raisons, je ne peux adhérer au projet de gazoduc dans l'est de Montréal.