

199

DA11

Projet de raccordement au réseau de gazoduc  
Trans Québec et Maritimes dans l'est de l'île  
de Montréal

Montréal

6211-18-009



---

**Lot 1 156 899 Ptie, Montréal**  
**Évaluation environnementale de site - Phases 1 et 2**

---

**Rapport**



---

**Lot 1 156 899 Ptie, Montréal**  
**Évaluation environnementale de site - Phase 1**

---

**Rapport**

A handwritten signature in black ink, appearing to read "N. Lalonde".

---

**Normand Lalonde, bio.**  
**Chargé de projet**



Conseillers en environnement et  
en aménagement du territoire

1075, Côte du Beaver Hall  
Bureau 200  
Montréal, Québec  
Canada H2Z 1S5  
Tél. : (514) 954-8800  
Télécopieur : (514) 954-8818  
E-mail : [entraco@entraco.ca](mailto:entraco@entraco.ca)

**Montréal, décembre 2003**  
**P33783**

## ÉQUIPE DE TRAVAIL

Normand Lalonde, directeur de projet (É.E.S.A)<sup>(1)</sup>

Gilbert Sills, technicien senior

Jackie Cyr, préposée au traitement de texte

---

(1) É.E.S.A. pour Évaluateur environnemental de sites agréé.

## Table des matières

1. OBJECTIF, PORTÉE ET MÉTHODOLOGIE DE L'ÉVALUATION.....	1
2. LOCALISATION ET DESCRIPTION DU SITE ET DES ENVIRONS .....	3
3. HISTORIQUE.....	7
4. RÉSULTATS DES ENQUÊTES.....	8
4.1 Plan d'assurance incendie.....	8
4.2 Enquête auprès du ministère de l'Environnement du Québec .....	8
4.3 Répertoire des terrains contaminés.....	8
4.4 Enquête auprès du ministère des Ressources naturelles .....	8
4.5 Enquête auprès de la Ville de Montréal.....	9
5. VISITE DE LA PROPRIÉTÉ.....	10
6. RÉSULTATS DE LA CARACTÉRISATION.....	11
7. CONCLUSION SUR L'ÉTAT ENVIRONNEMENTAL DE LA PROPRIÉTÉ.....	12

## Liste des figures

Figure 2.1 Localisation du site à l'étude .....	4
Figure 2.2 Plan de cadastre .....	5
Figure 2.3 Photographie aérienne 2001 .....	6

## Liste des tableaux

Tableau 4.1 Propriété identifiée dans le Répertoire des terrains contaminés du MENV.....	8
--	---

## Liste des annexes

Annexe 1.	Résultat de la recherche de titres de propriété
Annexe 2.	Dossier photographique
Annexe 3.	Correspondance avec les organismes concernés
Annexe 4.	Résultats d'analyses

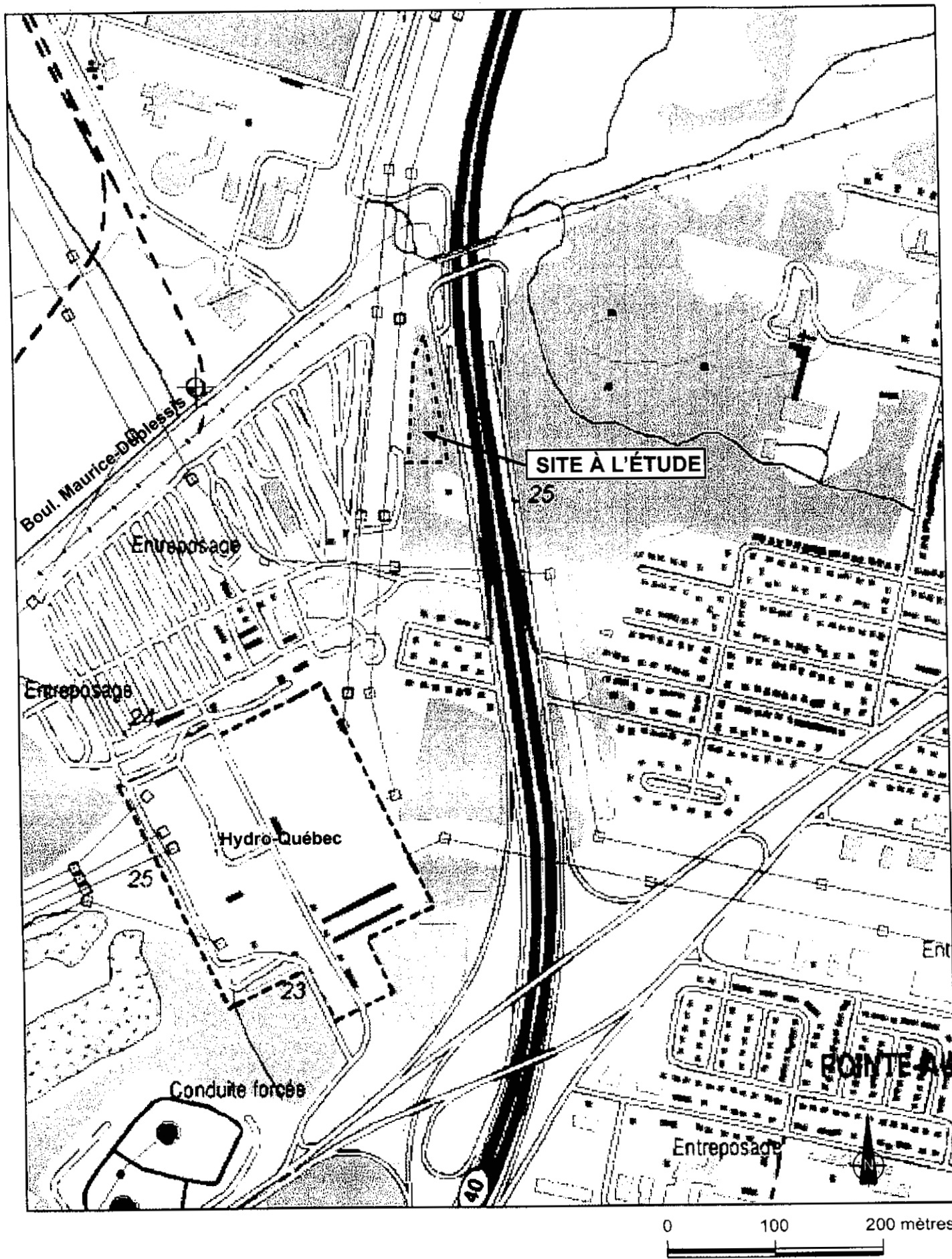


Figure 2.1 Localisation du site à l'étude

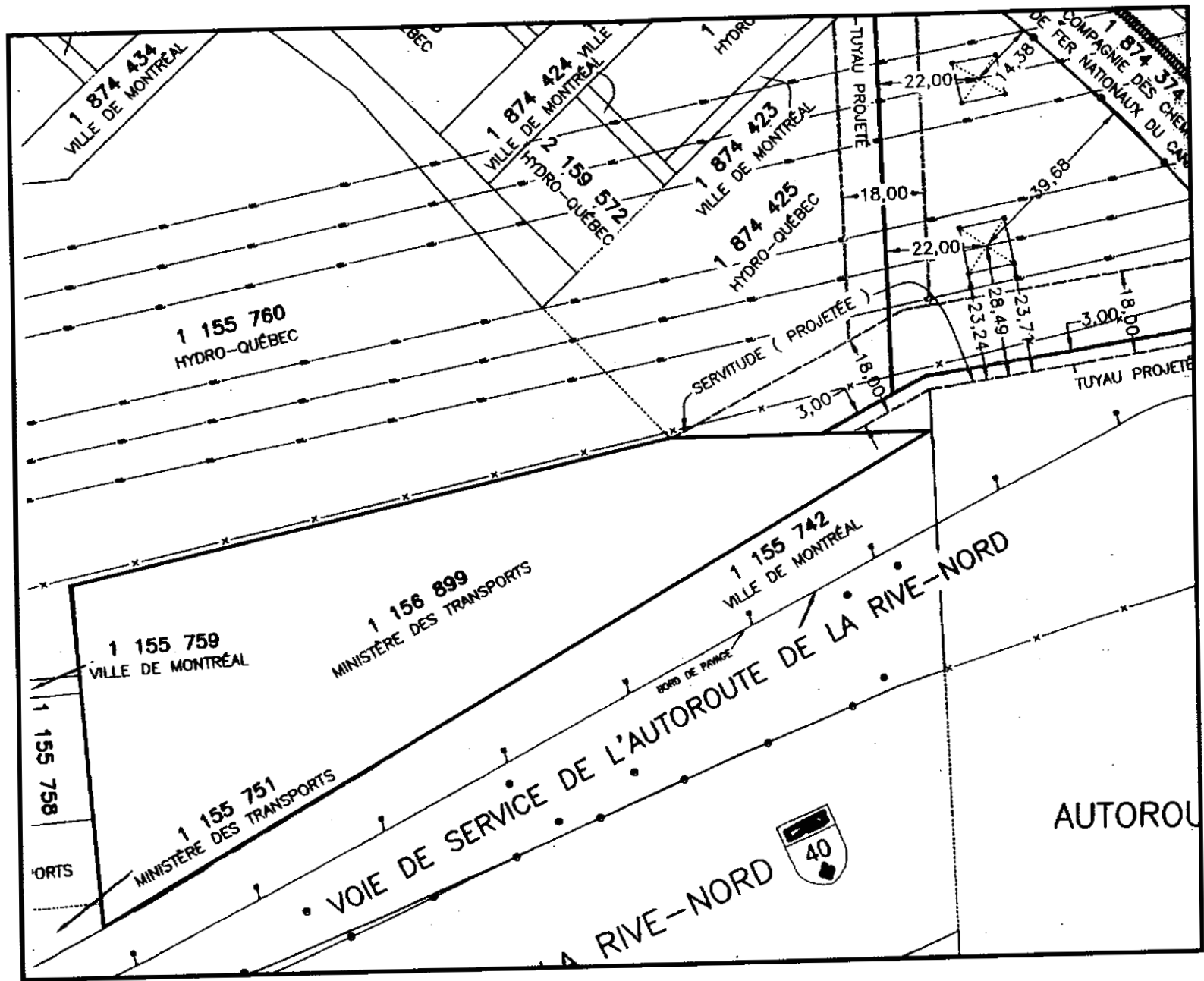


Figure 2.2 Plan de cadastre



Figure 2.3 Photographie aérienne 2001

### 3. HISTORIQUE

Les informations sur l'historique de la propriété et du secteur environnant ont été tirées de l'analyse des photographies aériennes, des plans d'occupation du sol et de la recherche de titres de propriétés. Elles sont résumées ci-après.

#### 1930

- Le site à l'étude et les terrains avoisinants, dans une rayon de plusieurs kilomètres sont utilisés à des fins agricoles.

#### 1969

- Dans le secteur immédiat, terres en friche; le site à l'étude est boisé.
- Occupation industrielle de part et d'autre de l'autoroute 40.
- Le boulevard Maurice-Duplessis n'est pas encore construit, mais la voie ferrée est présente.
- Le poste d'Hydro-Québec est présent, ainsi que l'aire d'entreposage.

#### 1984

- Le site à l'étude est toujours boisé.
- L'aire d'entreposage d'Hydro-Québec a été agrandi et longe le site à l'étude.
- Le boulevard Maurice-Duplessis est construit, de même que l'usine de traitement des eaux usées, de l'autre côté du boulevard.

#### 1996

- Aucun changement apparent de l'occupation du sol dans le secteur immédiat et dans les environs, à l'exception du terrain commercial immédiatement au sud.
- Occupation résidentielle un peu plus au sud (rue Roy).

#### 2002

- Aucun changement apparent de l'occupation du sol dans le secteur immédiat et dans les environs.



## 4. RÉSULTATS DES ENQUÊTES

### 4.1 PLAN D'ASSURANCE INCENDIE

Étant donné que la propriété à l'étude est un terrain vacant qui n'a jamais été occupé par un bâtiment, aucun plan d'assurance incendie n'a été examiné.

### 4.2 ENQUÊTE AUPRÈS DU MINISTÈRE DE L'ENVIRONNEMENT DU QUÉBEC

Une demande d'information a été transmise à la Direction régionale de Montréal du ministère de l'Environnement du Québec (MENV) afin de vérifier la présence d'un dossier (permis, avis d'infraction, etc.) relativement à la propriété à l'étude. Selon l'information obtenue, le ministère ne possède aucun dossier concernant la propriété à l'étude.

### 4.3 RÉPERTOIRE DES TERRAINS CONTAMINÉS

La propriété à l'étude n'est pas répertoriée dans la banque de données du Répertoire des terrains contaminés du ministère de l'Environnement du Québec. La seule propriété qui y est répertoriée et qui est adjacente à la propriété à l'étude est présentée au tableau 4.1. Il s'agit du poste Bout-de-l'Île d'Hydro-Québec.

Tableau 4.1 Propriété identifiée dans le Répertoire des terrains contaminés du MENV

Nom du dossier	Adresse	Municipalité	Nature des contaminants	État du dossier
Poste Bout-de-l'île d'Hydro-Québec	11355, boulevard Henri-Bourassa Est Montréal	Ville de Montréal	Biphényles polychlorés (BPC), Hydrocarbures pétroliers C10 à C50	Réhabilitation non terminée
Poste Bout-de-l'île d'Hydro-Québec	11355, boulevard Henri-Bourassa Est Montréal	Ville de Montréal	Hydrocarbures pétroliers C10 à C50	Inconnue

### 4.4 ENQUÊTE AUPRÈS DU MINISTÈRE DES RESSOURCES NATURELLES

Une demande d'information a été transmise à la Direction du développement des hydrocarbures du ministère des Ressources naturelles du Québec (MRN). Étant donné que la propriété à l'étude est un terrain vacant qui n'a jamais été occupé par un bâtiment et qui n'a jamais eu d'adresse civique, le MRN ne peut traiter notre demande.

#### 4.5 ENQUÊTE AUPRÈS DE LA VILLE DE MONTRÉAL

Une demande d'information a été transmise au service du greffe de la Ville de Montréal. Selon l'information obtenue, la Ville de Montréal ne possède aucun dossier concernant la propriété à l'étude.

## 5. VISITE DE LA PROPRIÉTÉ

La propriété a été visitée le 29 octobre 2003 par monsieur Normand Lalonde du Groupe-conseil Entraco Inc. Lors de cette visite, le site à l'étude était vacant et recouvert d'une végétation arborescente (voir dossier photographique à l'annexe 2).

Aucun indice de contamination n'a été observé sur le site à l'étude. De plus, aucune structure ou équipement à risque environnemental n'y était présent. Finalement, aucun indice d'entreposage antérieur ou actuel de déchets ou de matières dangereuses n'a été relevé.

Le terrain est séparé à l'ouest par une clôture de tôle pleine qui ne permet pas de voir l'occupation du terrain voisin. Il s'agit d'un terrain utilisé comme aire d'entreposage pour le poste Bout-de-l'Île d'Hydro-Québec. Une partie de ce terrain a déjà, et est peut-être encore, utilisé pour l'entreposage de matières dangereuses. Cette utilisation représente un risque de contamination du site à l'étude.

## 6. RÉSULTATS DE LA CARACTÉRISATION

Au total, 15 échantillons de sols ont été prélevés dans cinq stations, c'est-à-dire 3 échantillons par station à des profondeurs de 0-20 cm, 20-40 cm et 40-60 cm; de plus un échantillon composé a été prélevé dans un tas de sol provenant de la propriété voisine. Les analyses ont été effectuées sur quatre échantillons composés, dont trois ont été préparés en mélangeant une portion de cinq échantillons provenant d'un même horizon (CO-A pour 0-20 cm, CO-B pour 20-40 cm et CO-C pour 40-60 cm); l'autre échantillon composé provenant du tas de sol (TAS-01). Les paramètres analysés sont les suivants : hydrocarbures C<sub>10</sub>-C<sub>50</sub>, BPC et métaux de dépistage.

En tenant compte des critères de la *Politique de protection des sols et de réhabilitation des terrains contaminés* du MENV, les résultats d'analyses permettent de faire les constatations suivantes (voir certificats d'analyses à l'annexe 4) :

- pour les hydrocarbures C<sub>10</sub>-C<sub>50</sub> et les BPC, les concentrations des quatre échantillons sont inférieures à la limite de détection, donc sous les critères A<sup>(1)</sup> de la Politique du MENV;
- pour les métaux de dépistage (Cd, Cr, Cu, Ni, Pb et Zn), les concentrations des quatre échantillons sont inférieures aux critères A<sup>(1)</sup> de la Politique du MENV.

---

<sup>(1)</sup> Les critères A de la Politique du MENV représentent les teneurs de fond pour les substances inorganiques et les limites de quantification pour les substances organiques.

## 7. CONCLUSION SUR L'ÉTAT ENVIRONNEMENTAL DE LA PROPRIÉTÉ

Les informations recueillies dans le cadre de l'évaluation environnementale de site Phases 1 et 2 du lot 1156 899 à Montréal (arrondissement Rivière-des-Prairies / Pointe-aux-Trembles / Montréal-Est), tel que montré sur le plan de cadastre (voir figure 2.2), nous permettent de faire les constatations suivantes :

- le site à l'étude est un terrain vacant sur lequel aucun bâtiment n'a été érigé; il est actuellement recouvert d'une végétation arborescente;
- aucun indice de contamination n'a été observé sur le site; de plus, aucune structure ou équipement à risque environnemental n'y a été observé;
- la recherche historique n'a révélé aucune occupation ou activité à risque environnemental significatif sur le site qui était utilisé dans le passé à des fins agricoles;
- le terrain voisin situé à l'ouest est occupé par les installations du poste Bout-de-l'Île d'Hydro-Québec; une partie de celui-ci a déjà (et est peut-être toujours) utilisé comme aire d'entreposage de matières dangereuses; cette utilisation représente un risque de contamination du site à l'étude;
- une caractérisation environnementale des sols a toutefois permis de constater que toutes les concentrations des échantillons prélevés le long de la limite ouest du site à l'étude sont inférieures aux critères A de la Politique du MENV qui représentent les teneurs de fond pour les substances inorganiques et les limites de quantification pour les substances organiques..

La présente évaluation environnementale Phases 1 et 2 a été réalisée conformément aux méthodes standard d'évaluation environnementale, notamment en se basant sur les normes CSA Z768 et CSA Z769 et sur les guides de caractérisation élaborées par le ministère de l'Environnement du Québec (MENV). Les résultats de cette évaluation démontre qu'il n'y a pas lieu de poursuivre le processus d'évaluation environnementale.

## **Annexe 1**

### **Résultat de la recherche de titres de propriété**

**SERVICE MESSA-REC INC.**  
**235 de Beaujeu**  
**St-Polycarpe (Québec)**  
**JOP 1X0**  
**tél: 514-265-3370**  
**cell : 514-898-7645**  
**E-Mail : messarec@rocler.qc.ca**

Dossier : Ministère du Transport

Site : terrain vacant

Ville : Montréal

District judiciaire de Montréal.

Lots : Partie du lot 1156899 Cadastre du Québec.

Propriétaire : Ministère du transport

**Historique.**

L'étude porte sur le lot 1156899 Cadastre du Québec, d'une superficie de 7,878.8 mètres carrés. Ce lot fut créé lors de la rénovation cadastrale en date du 17 avril 1998. Cette rénovation annulait les parties de lot originaire 207 & 208 de la Paroisse de Pointe-aux-Trembles.

Aucun bail , avec autorisation de distribuer des produits dérivés du pétrole, n'a été enregistré sur le ou les dits lots

**Chaîne de titre**  
**1156899 Cadastre du Québec**  
**Parties de lot 207 & 208.**

1.- Le ministère de la voirie, couronne provinciale, à acquis les deux parties de lot originaux pour une superficie totale de plus ou moins 320,000 pieds carré de La Corporation « Les pères capucins de Québec », aux termes d'un acte de vente reçu par Me Yvon Groulx, sous sa minute 9041, le 23 octobre 1967, enregistré le 26 du mois, sous le numéro 2922242.

2.- La Corporation « Les pères capucins de Québec » à acquis une ferme d'une superficie de 1,334,796 pieds carrés, de La Corporation « Les pères capucins d'Ottawa », aux termes d'un acte de vente reçu par Me A Langelier, sous sa minute 5415, le 8 janvier 1960, enregistré le 12 du mois, sous le numéro 1450191.

3.- La Corporation « Les pères capucins d'Ottawa » à acquis une plus grande superficie des deux lots, soit une ferme, de The Twister Corporation, aux termes d'un acte de vente reçu par Me A Langelier, sous sa minute 3944, le 8 juin 1953, enregistré le 12 du mois sous le numéro 1013525.

4.- The Twister Corporation à acquis une ferme de « Les petites filles de St-François » aux termes d'un acte de vente reçu par Me Gérard Léonard, sous sa minute 4945, en date du 12 mai 1953, enregistré le 26 du mois, sous le numéro 1010077.

5.- « Les petites filles de St-François » a acquis une ferme de plus ou moins 100 arpents carrés de l'homme d'affaires, Albert Houde, aux termes d'un acte de vente reçu par Me Eugène Poirier, sous sa minute 15-026, le 20 octobre 1949, enregistré le 22 du mois, sous le numéro 807396.

6.- Monsieur Houde s'est porté acquéreur d'une ferme aux termes d'une adjudication pour non paiement de taxe par la ville de Pointe-aux-Trembles, le 1 janvier 1911, enregistré sous le numéro 183447.

Le 29 octobre 2003.

Guy Gendron LL,L DDN.



## **Annexe 2**

### **Dossier photographique**



Photo 1 : Vue d'ensemble du lot à l'étude (en direction sud-ouest)



Photo 2 : Vue du sous-bois au centre du lot (en direction sud-ouest)



Photo 3 : Limite ouest du terrain avec remblai et clôture du poste d'Hydro-Québec

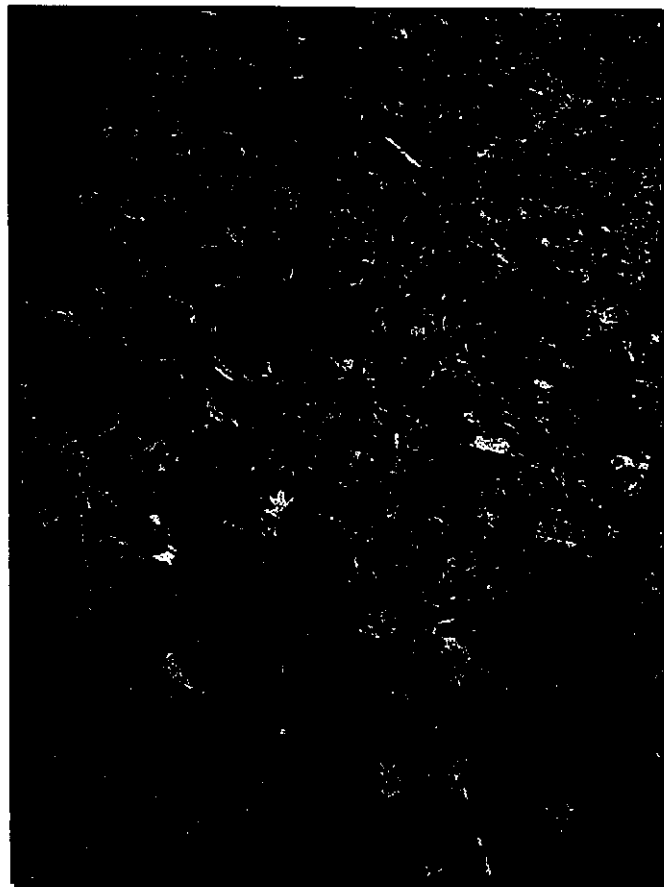


Photo 4 : Station d'échantillonnage près de la limite ouest du lot

## **Annexe 3**

### **Correspondance avec les organismes concernés**

# Bordereau de télécopie

Date :	2003-10-31	Nombre total de pages :	1
Destinataire	Nom : Normand Valen de	Organisme :	Entiaco
	Adresse :		
	Téléphone :	Télécopieur :	514-954-8818
Expéditeur	Nom : Josée LeBreux	Unité administrative :	Direction du développement des hydrocarbures
	Téléphone : (418) 627-6385, poste 8200 1 800-267-1420	Télécopieur :	(418) 528-0690

Message :

Madame, Monsieur,

Nous avons bien reçu votre requête en date du 28 octobre 2003 relative à votre demande d'information concernant l'adresse mentionnée ci-dessous.

Cependant, nous ne pouvons vérifier le site mentionné puisque nous avons besoin d'adresse civique complète. Notre système informatique retrace les dossiers à partir d'adresse de site précise.

Pour de plus amples informations, n'hésitez pas à me contacter.

Votre référence : P033785

(Politique de confidentialité)

Ce document est destiné à l'usage exclusif du destinataire et contient de l'information privilégiée et confidentielle. Si le lecteur de ce message n'est pas le destinataire, il est prié d'en aviser immédiatement l'expéditeur et de détruire le document par la suite.

**VILLE DE MONTRÉAL**

**Direction du greffe**

Division du soutien corporatif, de la gestion des documents et des archives  
275, rue Notre-Dame Est, bureau R. 134  
Montréal (Québec) H2Y 1C6

Téléphone : 872-3142

Télécopieur : 872-5655

18 NOV. 2003

Montréal, le 13 novembre 2003

Monsieur Normand Lalonde  
Entraco  
1075, Côte du Beaver Hall, bureau 200  
Montréal (Québec) H2Z 1S5

Objet : Accès aux documents – demande de 2003  
Terrain vacant / lot 1 156 899  
V/Réf. : dossier n° PO33785  
N/Réf. : dossier n° 52-2003-0736-00

---

Monsieur,

En réponse à votre demande d'accès aux documents datée du 28 octobre 2003, reçue à nos bureaux le même jour, qui avait pour objet l'évaluation environnementale pour le bâtiment mentionné ci-dessus, nous avons le regret de vous informer qu'aucun des documents demandés n'a été retracé par le Service de l'environnement, de la voirie et des réseaux.

Nous vous informons également que suivant la *Loi sur l'accès aux documents des organismes publics et sur la protection des renseignements personnels* (L.R.Q., chapitre A-2.1), une personne dont la demande écrite a été refusée en tout ou en partie par le responsable de l'accès aux documents ou de la protection des renseignements personnels d'un organisme public peut demander à la Commission d'accès à l'information du Québec de réviser cette décision. Il est également possible de demander à la Commission de réviser toute décision du responsable sur le délai de traitement de la demande, sur le mode d'accès à un document ou à un renseignement, sur l'application de l'article 9 ou sur les frais exigibles. Vous trouverez ci-joint une note explicative concernant l'exercice de ce recours.

Veuillez agréer, Monsieur, l'expression de nos sentiments les meilleurs.

  
Jacqueline LEDUC, avocate

Greffière et directrice

Responsable de l'accès aux documents et de  
la protection des renseignements personnels

JL/lt

p.j. : Note explicative



Montréal, le 30 octobre 2003

03 NOV. 2003

Monsieur Normand Lalonde  
Chargé de projets  
ENTRACO  
1075, Côte du Beaver Hall  
Bureau 200  
Montréal (Québec) H2Z 1S5

**Objet : Lot no : 1 156 899 (Montréal)**

---

Monsieur,

En réponse à votre demande d'accès à l'information du 28 courant, nous vous informons qu'après recherches nous n'avons retrouvé **aucun dossier** correspondant à la propriété citée en rubrique à la Direction régionale de Montréal du ministère de l'Environnement.

Soyez assuré, Monsieur, de notre entière collaboration.

La répondante de la Loi d'accès à l'information,

  
**Marie-Renée Jobin**

## **Annexe 4**

### **Résultats d'analyses**



**Certificat d'analyses**

26 NOV. 2003

No. de certificat: 3K0207

**CLIENT**

**Attention:** Jacques Lalancette  
**Compagnie:** GROUPE-CONSEIL ENTRACO INC.  
**Adresse:** 1075, Côte du Beaver Hall  
Bureau 200  
Montréal (Québec)  
H2Z 1S5  
**Télocopieur:** 514-954-8818  
**Téléphone:** 514-954-8800

**LABORATOIRE**

**Chargé(e) de projet:** Martin Dea  
**Projet:** AN032567  
**Date de réception:** 2003/11/06  
**Date du rapport:** 2003/11/13  
**Date de révision :**  
**Révision no.** 0  
**Nombre de pages:** 7

**Projet:** P33783-1  
**Description:**  
**Prélevé par:** GROUPE-CONSEIL ENTRACO INC.

Approuvé par:

Martin Dea, Chimiste OCQ 1992-012  
Chargé de projet



Vérifié par:

Éric Fortin, Chimiste OCQ 1992-149  
Directeur inorganique



Vérifié par:

Dominique Jean  
Directrice organique

**Annexes :** 1 page(s) - Confirmation d'analyses  
2 page(s) - Descriptions des méthodes analytiques

# du fichier = 044449sn  
Révision no. 0

## **PSC Services Analytiques**

Toutes les analyses incluses dans ce rapport ont été effectuées selon les règles de l'art incluant les procédures d'assurance et de contrôle de la qualité à moins d'entente écrite conclue au préalable avec le client.

La responsabilité financière liée à la responsabilité professionnelle est limitée à une valeur n'excédant pas le coût des analyses effectuées. Les échantillons seront conservés pour une période de 6 semaines à partir de la date de réception, à moins d'indication contraire convenue préalablement.

Ce certificat d'analyses ne peut être reproduit, sinon en entier, sans l'autorisation écrite de PSC Services Analytiques.

Tous les résultats des matériaux de référence (MR) sont statistiquement sous contrôle sauf indication contraire.

Les normes et les critères lorsqu'inclus dans ce certificat, le sont à titre indicatif seulement.

En cas de disparité entre les normes et les critères indiqués et ceux officiels de la réglementation, ces derniers ont priorité.

Les analyses organiques ne sont pas corrigées en fonction de la récupération de l'étalon analogue (sauf dioxines/furannes et BPC par congénères).

Prière de contacter le ou la chargé(e) de projet pour toutes informations supplémentaires.

La description des méthodes analytiques internes et la confirmation des analyses, incluant l'identification des paramètres par les sous-traitants, sont jointes en annexe.

Les dates d'analyses et de préparation des paramètres sous-traités sont inscrites lorsque disponibles; dans le cas contraire, la date de réception du certificat par télécopieur est rapportée.

Les méthodes utilisées par PSC Services Analytiques proviennent de publications telles que "Standard Methods for the examination of Water and Wastewater" 20e éd., ou toutes autres publications reconnues par des organismes tels que MENV, EPA, etc.(voir annexe).

### **Notes:**

- = Non Analysé

NA = Non Applicable

LDR = Limite de détection rapportée

<= Résultats obtenus inférieurs à la limite de détection rapportée

Pour les échantillons de sol, de solide et de déchet, les résultats sont exprimés en poids sec (sauf indication contraire).

### **Commentaires:**

**PSC Services Analytiques**  
**Résultats d'analyses**

	<b>No. du Client:</b>	TAS-01	CO-A	CO-B	CO-C	
	<b>No. du Labo:</b>	044449 03	044450 03	044451 03	044452 03	
	<b>Date d'échantillonnage:</b>	03/11/06	03/11/06	03/11/06	03/11/06	
	<b>Matrice:</b>	SOL	SOL	SOL	SOL	
<b>Paramètre</b>	<b>LDR</b>	<b>Unités</b>				
Humidité	0.5	(%)	30	32	31	18
Hydrocarbures C10-C50 (Hexane/GC)	100	mg/kg	<	<	<	<
<b>Métaux</b>						
Cadmium	0.5	mg/kg	<	<	<	<
Chrome	5	"	44	16	14	13
Cuivre	5	"	36	31	18	18
Plomb	5	"	12	39	21	15
Nickel	5	"	21	20	19	20
Zinc	10	"	87	85	62	53
<b>BPC</b>						
Trichlorobiphényle	0.010	mg/kg	<	<	<	<
Tétrachlorobiphényle	0.010	"	<	<	<	<
Pentachlorobiphényle	0.010	"	<	<	<	<
Hexachlorobiphényle	0.010	"	<	<	<	<
Heptachlorobiphényle	0.010	"	<	<	<	<
Octachlorobiphényle	0.010	"	<	<	<	<
Nonachlorobiphényle	0.010	"	<	<	<	<
Décachlorobiphényle	0.010	"	<	<	<	<
BPC totaux	0.010	"	<	<	<	<
<b>Récupération</b>		%				
Trichlorobiphényle IUPAC 34	40-120	"	95	94	96	96
Pentachlorobiphényle IUPAC 109	40-120	"	97	98	101	101
Nonachlorobiphényle IUPAC 207	40-120	"	97	96	101	102

**PSC Services Analytiques**  
**Contrôle de la qualité**

<b>No. du Client:</b>	CO-A	CO-A	CO-A		
<b>No. du Labo:</b>	044450 03	044450 03	044450 03		
<b>Date d'échantillonnage:</b>	03/11/06	03/11/06	03/11/06		
<b>Matrice:</b>	SOL	SOL	SOL		
<b>Paramètre</b>	<b>LDR</b>	<b>Unités</b>	<b>Duplicata</b>	<b>% Écart</b>	
Humidité	0.5	(%)	32	33	3%

**PSC Services Analytiques**  
**Corrélation des no. de lot avec les échantillons**

**No. de lot:** 1109IS01  
Humidité etc. 044449 03  
044450 03  
044451 03  
044452 03  
**Date d'analyse:** 2003/11/10  
**Date de préparation:** 2003/11/09

**No. de lot:** 1110NL01  
Hydrocarbures C10-C50 (Hexane/GC) etc. 044449 03  
044450 03  
044451 03  
044452 03  
**Date d'analyse:** 2003/11/10  
**Date de préparation:** 2003/11/10

**No. de lot:** 1110JV01  
Cadmium etc. 044449 03  
044450 03  
044451 03  
044452 03  
**Date d'analyse:** 2003/11/10  
**Date de préparation:** 2003/11/10

**No. de lot:** 1110MG01  
Trichlorobiphényle etc. 044449 03  
044450 03  
044451 03  
044452 03  
**Date d'analyse:** 2003/11/10  
**Date de préparation:** 2003/11/10