

# **A N N E X E 1**

## **PORTÉE DU RAPPORT**

## PORTÉE DU RAPPORT

Qualitas a effectué une recherche diligente et raisonnable pour assurer la réalisation de la présente évaluation. Les conclusions sur l'état environnemental de la propriété étudiée de même que les recommandations formulées reposent uniquement sur les données recueillies dans ce mandat et présentées dans ce rapport. Les informations recueillies n'ont pas fait l'objet d'une vérification systématique. De plus, il est possible que des informations pertinentes concernant les sites étudiés soient disponibles auprès de sources non consultées ou encore, que des informations n'aient pas été obtenues auprès des sources qui ont été consultées. Qualitas n'assume aucune responsabilité relativement à d'éventuelles conclusions erronées ou recommandations inappropriées résultant de ne pas avoir consulté de telles informations.

Certaines informations générales concernant les conditions écologiques du site ont été recueillies dans le cadre de la présente étude. Toutefois, le mandat ne visait pas spécifiquement à constituer un inventaire floristique et faunique ou à identifier la présence de milieux humides sur le site à l'étude et sur les terrains environnants.

Les informations tirées du registre foncier ont été recueillies aux fins de la présente évaluation environnementale. Ces informations ne doivent pas être utilisées à d'autres fins, notamment pour la préparation d'actes notariés.

Les conclusions et recommandations formulées dans ce rapport sont basées sur les données recueillies dans ce mandat et présentées dans ce rapport. Qualitas n'est pas responsable des conclusions erronées dues à la dissimulation volontaire ou à la non-disponibilité d'une information pertinente.

À moins d'avis contraire, l'interprétation des données, les commentaires et les recommandations contenus dans ce rapport sont fondés, au meilleur de notre connaissance, sur les politiques, les critères et les règlements environnementaux en vigueur au moment de la réalisation du projet, jusqu'à leurs limites applicables, compte tenu de la nature spécifique du projet. Si ces politiques, critères et règlements sont différents de ceux présumés ou s'ils sont changés après la remise du rapport, Qualitas devrait être consultée pour réviser les recommandations à la lumière de ces changements. Lorsqu'aucune politique, critère ou réglementation

n'est disponible pour permettre l'interprétation des données, les commentaires et recommandations exprimés par Qualitas sont basés sur la meilleure connaissance possible des règles acceptées dans la pratique professionnelle s'appliquant au projet concerné. Toute opinion reliée aux conditions décrites en relation avec les lois et règlements exprimés dans le texte est d'ordre technique; elle n'est pas et ne doit pas, en aucun temps, être considérée comme un avis juridique.

La description des sols donnée dans ce rapport est basée sur les méthodes de classification et d'identification employées dans la pratique professionnelle s'appliquant normalement dans la région du projet concerné. L'interprétation de cette description requiert du jugement de la part du lecteur. De plus, les formations de sol et de roc sont variables dans une plus ou moins grande mesure. Les rapports de sondage indiquent de façon approximative les conditions du sous-sol seulement au droit des sondages. La précision avec laquelle les conditions du sous-sol sont indiquées dépend de la méthode de sondage, de la fréquence, de la méthode d'échantillonnage et de l'uniformité du profil stratigraphique. L'espacement et le type de sondage de même que la fréquence d'échantillonnage ont été choisis de façon à satisfaire aux exigences du projet, en tenant compte de contraintes de budget et d'échéancier.

Les conditions d'eau souterraine décrites dans ce rapport se rapportent uniquement à celles observées aux endroits et aux dates indiquées dans ce rapport. Il est important de noter que le niveau de l'eau souterraine peut être influencé par plusieurs facteurs dont, entre autres, les précipitations, la fonte des neiges et les modifications apportées au milieu physique et qu'ainsi, il peut varier avec les saisons et les années.

Les concentrations indiquées dans ce rapport correspondent à celles détectées aux endroits et aux dates de prélèvement indiquées dans ce rapport. Elles peuvent varier dans le temps suite aux activités sur le site à l'étude ou sur des sites adjacents ou encore suite à des réactions naturelles ou autres. Les concentrations sont déterminées à partir des résultats des analyses chimiques effectuées sur un nombre limité d'échantillons et peuvent varier entre les points d'échantillonnage.

Le programme analytique a été élaboré à partir des informations disponibles en début de projet. Ce programme est également le reflet de considérations

budgétaires et de délais d'exécution. Le fait qu'un paramètre n'a pas été analysé n'exclut pas qu'il soit présent à une concentration supérieure au bruit de fond ou à la limite de détection de ce paramètre.

Les volumes de sols contaminés et de matières résiduelles indiqués dans ce rapport sont des estimations basées d'une part, sur un nombre limité de sondages et de résultats d'analyses, et d'autre part, sur des hypothèses de calculs. Les volumes réels de sols contaminés et de matières résiduelles sur le site peuvent donc varier par rapport à ces estimations.

Tout croquis ou schéma apparaissant dans le rapport ou tout énoncé spécifiant des dimensions, capacités, quantités ou distances est approximatif et n'a été inclus qu'afin de faciliter la compréhension du lecteur.

Les observations, remarques et conclusions contenues dans ce rapport sont considérées valides au moment de leur rédaction et ne peuvent être utilisées pour décrire une situation subséquente.

Qualitas a préparé ce rapport uniquement pour son utilisation par Hydro-Québec. Toute utilisation de ce rapport par un tiers, de même que toute décision basée sur ce rapport, est l'unique responsabilité de celui-ci. Qualitas ne saurait être tenue responsable pour d'éventuels dommages subis par un tiers résultant d'une décision prise ou basée sur ce rapport.

# **A N N E X E 2**

## **Liste des sources d'information consultées**

## **LISTE DES SOURCES D'INFORMATION CONSULTÉES**

### **1. Plans**

- a. HYDRO-QUÉBEC - Site Bout-de-l'Île. Localisation, Projet 010164, dessin 1. Août 2003.
- b. HYDRO-QUÉBEC - Poste Bout-de-l'Île. Plan topographique. Dessin 0084-87103-001-01-0-HQ-0. Juin 2009.
- c. HYDRO-QUÉBEC - Magasin provincial Bout-de-l'Île. Implantation plan général, Bout-de-l'Île, Drainage, aqueduc et détails. Dessin 4179-29460-301-02-0-HQ-0. Septembre 1999.

### **2. Registre foncier du Québec en ligne**

### **3. Photographies aériennes**

- a. 1931 (A3792-15) (échelle 1 : 20 000).
- b. 1947 (A11148-64) (échelle 1 : 12 000).
- c. 1959 (A16737-102) (échelle 1 : 12 000).
- d. 1964 (Q64518-084 et 085) (échelle 1 : 15 840).
- e. 1971 (Q71108-232) (échelle 1 : 15 840).
- f. 1975 (Q75839-130) (échelle 1 : 15 840).
- g. 1983 (Q83308-113) (échelle 1 : 15 000).
- h. 1990 (HQ90RC-1503-131) (échelle 1 : 15 000).
- i. 1992 (HMQ92-103-198) (échelle 1 : 15 000).
- j. 1998 (GPI98107-113) (échelle 1 : 5 000).
- k. 2002 (HM-2002-CAN-4002-0089, 0205, 0264 et 0265) (échelle 1 : 8 000).

### **4. Cartes topographiques**

- a. MRN CANADA. Feuillet 031H12. 1985 (échelle 1 : 50 000).
- b. MRN QUÉBEC. Feuillet 031H12-200-0202. 2000. (échelle 1 : 20 000).

### **5. Plans d'assurance-incendie**

- a. Rapports d'inspection. Juillet et août 1976.

**6. Dossiers de la Direction régionale de l'analyse et de l'expertise de Montréal, Laval, Lanaudière et Laurentides**

- a. *Répertoire des terrains contaminés.*
- b. *Répertoire des dépôts de sols et de résidus industriels.*
- c. *Liste des Centres régionaux de traitement des sols contaminés.*
- d. *Liste des lieux d'enfouissement sécuritaire de sols contaminés, conformes au Règlement sur l'enfouissement des sols contaminés.*
- e. *Liste des lieux d'enfouissement sanitaire et technique autorisés et en exploitation au Québec.*
- f. Inventaire du Groupe d'étude et de restauration des lieux d'élimination de déchets dangereux (GERLED).
- g. Rapport d'analyse pour les travaux de compensation dans un milieu humide (référence 7430-06-01-20267-00, Sago 400429778, août 2007).
- h. Certificat d'autorisation pour les travaux de compensation dans un milieu humide. (référence 7430-06-01-20267-00 400429778, août 2007).
- i. Rapport d'inspection (dossier 7340-06-01-2026700, intervention 300398110, novembre 2007).
- j. *Système d'information hydrogéologique (SIH).*

**7. Dossiers de la division des équipements pétroliers de la Régie du bâtiment du Québec**

- a. Liste des titulaires d'un permis.
- b. Attestations de conformité et certificats de vérifications de performance (permis 402115, 2001, 2003, 2005, 2007, 2009).
- c. Demandes de renouvellement d'un permis d'utilisation pour des équipements pétroliers à risque élevé (dossier 402115, 1994, 1999, 2007, 2009).
- d. Demande d'autorisation de travaux (demande 012239, certificat d'enregistrement 402115, 1993).
- e. Rapports d'inspection (dossier 402115, 1993, 2008).
- f. Descriptions des équipements pétroliers (dossier 402115, 1996, 2002, 2005, 2007).
- g. Avis de correction (permis 402115, 2007).

h. Lettres de transmission (dossier 402115, 1993, 2000, 2007).

**8. Dossiers d'Environnement Canada**

a. *Inventaire national des rejets de polluants.*

**9. Dossiers du Secrétariat du Conseil du Trésor du Canada**

a. *Inventaire des sites contaminés fédéraux.*

**10. Dossiers de la Ville de Montréal, Arrondissement Rivière-des-Prairies-Pointe-aux-Trembles**

a. Rapports d'inspection. (novembre 2000, octobre 2006).

b. Plan de zonage du secteur et spécifications.

c. Plan des conduites d'égouts et aqueduc du secteur.

d. Lettres et avis (référence 170254 et 0606A003, juillet 1999, novembre 2000, objet 201.19.00-70.7256, février 2002, objet 12-170254, août 2006).

e. Plaintes et infractions. (plainte 90246, mai 1999, plainte 90348, mai 1999, plainte 20000458, juin 2000).

**11. Études consultées**

a. Évaluation environnementale - Cour à poteaux Bout-de-l'Île - Biogénie, pour : Hydro-Québec. Référence HY8153, janvier 1999.

b. Bilan et suivi environnemental - Cour à poteaux Bout-de-l'Île - Biogénie, pour : Hydro-Québec. Référence HY9253. Mars 2000.

c. Mesure du volume de bois traité - Dépôt Bout-de-l'Île - S.M. Environnement, pour : Hydro-Québec. Référence 98F4775-800. Août 2000.

d. Caractérisation environnementale des eaux souterraines - Cour à poteaux, Site Bout-de-l'Île - Bio Géo Environnement, pour : Hydro-Québec. Référence 4405. Avril 2001.

e. Caractérisation environnementale des sols et des sédiments - Banque d'appareillage majeur, Site Bout-de-l'Île - Bio Géo Environnement, pour : Hydro-Québec. Référence 4405. Avril 2001.



- f. Caractérisation des sols, des eaux de surface et souterraines, de l'air ambiant et quantification des émissions d'odeur - Cour à poteaux du site Bout-de-l'Île - Hydro-Québec Ingénierie, pour : Hydro-Québec. Septembre 2001.
- g. Caractérisation environnementale des eaux souterraines - Cour à poteaux, Site Bout-de-l'Île - Bio Géo Environnement, pour : Hydro-Québec. Référence 4772. Décembre 2001.
- h. Caractérisation des sols - Cour à poteaux Bout-de-l'Île - Biogénie, pour : Hydro-Québec. Référence HY2159-001. Janvier 2003.
- i. Suivi des effluents liquides - Cour à poteaux Bout-de-l'Île - Biogénie, pour : Hydro-Québec. Référence HY5177-003. Novembre 2006.
- j. Suivi de la qualité de l'eau souterraine - Cour à poteaux Bout-de-l'Île - Biogénie, pour : Hydro-Québec. Référence HY5711-004. Novembre 2006.
- k. Caractérisation environnementale de phase II - Poste utilisateur au CDM Bout-de-l'Île - Biogénie S.R.D.C. inc., pour : Hydro-Québec. Référence HY6647. Décembre 2006.
- l. Caractérisation environnementale des sols - Poste du Bout-de-l'Île - Dessau-Soprin inc., pour : Hydro-Québec. Référence 005-P011897-145. Juillet 2007.
- m. Suivi de la qualité de l'eau souterraine - Cour à poteaux Bout-de-l'Île - Biogénie S.R.D.C. inc., pour : Hydro-Québec Environnement. Référence HY7613-001. Juillet 2007.
- n. Suivi de la qualité de l'eau souterraine - Poste utilisateur au CDM Bout-de-l'Île - Biogénie S.R.D.C. inc., pour : Hydro-Québec Environnement. Référence HY7613-004. Juillet 2007.
- o. Caractérisation environnementale des sols - Agrandissement d'un milieu humide à l'est de l'avenue Armand-Chaput et au sud du boulevard Maurice-Duplessis dans l'arrondissement Rivière-des-Prairies-Pointe-aux-Trembles, Ville de Montréal, pour : Ville de Montréal. Référence 07F053. Août 2007.
- p. Évaluation des technologies de traitement des eaux de lavage de véhicules - Site du Bout-de-l'Île - Laboratoires d'analyses S.M. inc., pour : Hydro-Québec Environnement. Référence F075179001. Décembre 2007.

- q. Suivi des effluents liquides selon une éventuelle modification de la réglementation de la Ville de Montréal - Cour à poteaux Bout-de-l'Île - Biogénie S.R.D.C. inc., pour : Hydro-Québec Environnement. Référence HY7613-002. Décembre 2007.
- r. Caractérisation environnementale partielle du sol - Cour d'entreposage de poteaux Bout-de-l'Île - Biogénie S.R.D.C. inc., pour : Hydro-Québec Environnement. Référence HY7632. Décembre 2007.
- s. Suivi de la qualité de l'eau souterraine - Cour d'entreposage de poteaux Bout-de-l'Île - Biogénie S.R.D.C. inc., pour : Hydro-Québec Environnement. Référence HY8301-001. Décembre 2008.
- t. Suivi des effluents liquides en fonction de la réglementation de la CMM - Cour d'entreposage de poteaux Bout-de-l'Île - Biogénie S.R.D.C. inc., pour : Hydro-Québec Environnement. Référence HY8301-003. Décembre 2008.
- u. Caractérisation environnementale des sols - Addition d'une section 735 kV - Poste Bout-de-l'Île - Groupe Qualitas inc., pour : Hydro-Québec. Dossier G09602-23 (rap-1). Octobre 2009.
- v. Suivi environnemental de l'eau souterraine dans la cour d'entreposage des poteaux - Site Bout-de-l'Île - Biogénie S.R.D.C. inc., pour : Hydro-Québec Environnement. Référence HY9259. Novembre 2009.
- w. Étude géotechnique - Addition d'une section 735 kV, Poste Bout-de-l'Île - Groupe Qualitas inc., pour : Hydro-Québec. Dossier G09149-05 (rap-1). Janvier 2010. .

## **12. Entrevue**

- a. Mercier, Christian, conseiller en ressources matérielles, Hydro-Québec (16 février 2010).
- b. Mercier, Christian, conseiller en ressources matérielles, Hydro-Québec et Legault, Gaëtan, Hydro-Québec (31 mars 2010).

## **13. Visite de reconnaissance**

- a. Crevier, Pascal, géo., stag., en compagnie de monsieur Christian Mercier d'Hydro-Québec (1<sup>er</sup> au 8 décembre 2009).

# **A N N E X E 3**

## **CHAÎNE DE TITRES**

Caractérisation environnementale  
 Addition d'une section 735-315 kV - Poste Bout-de-l'île  
 Arrondissement Pointe-aux-Trembles, Montréal, Québec  
 N/Dossier : G09643 (rap-1)

Tableau 3-1 : Chaîne de titres

N° DE LOT	ANCIEN N° DE LOT	PROPRIÉTAIRE ACTUEL	ACQUIS EN	PROPRIÉTAIRES ANTÉRIEURES
<b>Secteur Est</b>				
1 248 013	17-1 ptie	Hydro-Québec	1954, 1955	Particuliers
	18-1 ptie		1954	Particuliers
	19-1 ptie		1954	Particuliers
1 874 438	16-1 ptie	Hydro-Québec	1954, 1955, 1972	Particuliers
<b>Secteur Ouest</b>				
1 248 086	21 ptie	Ville de Montréal	1988	Alcan Aluminium limitée (Aluminium du Canada), Ville de Montréal, compagnies de développement et particuliers
			1986	Foyer de Charité
	21-347 ptie		1988	Alcan Aluminium limitée (Aluminium du Canada), Ville de Montréal, compagnies de développement et particuliers
	21-353 ptie		1988	Alcan Aluminium limitée (Aluminium du Canada), Ville de Montréal, compagnies de développement et particuliers
	21-354 ptie		1988	Alcan Aluminium limitée (Aluminium du Canada), Ville de Montréal, compagnies de développement et particuliers
	21-655 ptie		1988	Alcan Aluminium limitée (Aluminium du Canada), Ville de Montréal, compagnies de développement et particuliers
	21-656 ptie		1988	Alcan Aluminium limitée (Aluminium du Canada), Ville de Montréal, compagnies de développement et particuliers
	21-657 ptie		1988	Alcan Aluminium limitée (Aluminium du Canada), Ville de Montréal, compagnies de développement et particuliers
	21-669 ptie		1988	Alcan Aluminium limitée (Aluminium du Canada), Ville de Montréal, compagnies de développement et particuliers
	21-658		1968, 1970, 1971	Compagnies de développement et particuliers
	21-659		1981	Compagnies de développement et particuliers
	21-660		1968, 1970, 1971	Compagnies de développement et particuliers
	21-661		1968, 1970, 1971	Compagnies de développement et particuliers
	21-662		1968, 1970, 1971	Compagnies de développement et particuliers
	21-663		1981	Compagnies de développement et particuliers
	21-664		1968, 1970, 1971	Compagnies de développement et particuliers
	21-665		1968, 1970, 1971	Compagnies de développement et particuliers
	21-666		1981	Compagnies de développement et particuliers
	21-667		1981	Compagnies de développement et particuliers
	21-668		1981	Compagnies de développement et particuliers
21-670	1981	Compagnies de développement et particuliers		
	22 ptie		1981, 1983, 1989, 1990	Compagnies de développement et particuliers
			1984	Compagnie des chemins de fer nationaux du Canada (CN), compagnies de développement et particuliers
1 248 104	21-379 ptie	Ville de Montréal	1970	Particuliers et compagnies de développement
	21-380 ptie		1970	Particuliers et compagnies de développement
	21-381 ptie		1970	Particuliers et compagnies de développement
	21-400 ptie		1970	Particuliers et compagnies de développement
	21-427 ptie		1970	Particuliers et compagnies de développement
	21-428 ptie		1970	Particuliers et compagnies de développement
	21-445 ptie		1970	Particuliers et compagnies de développement
	21 ptie		1986	Foyer de charité
1 248 125	22 ptie	Hydro-Québec	2000	Compagnie des chemins de fer nationaux du Canada (CN), compagnies de développement et particuliers
1 248 198	23-144 ptie	Ville de Montréal	1971, 1973, 1989, 1990, 1991	Compagnies de développement et particuliers, Foyer de Charité
1 248 199	23-146 ptie	Ville de Montréal	1989	Hydro-Québec, particuliers et Ville de Montréal (Rivière-des-Prairies)
	23-147		1989	Hydro-Québec, particuliers et Ville de Montréal (Rivière-des-Prairies)
	23-148		1989	Hydro-Québec, particuliers et Ville de Montréal (Hochelaga et Rivière-des-Prairies)
	23-149		1989	Hydro-Québec, particuliers et Ville de Montréal (Hochelaga et Rivière-des-Prairies)
	23-150		1941	Particuliers et Ville de Montréal (Hochelaga et Rivière-des-Prairies)
	23-151		1941	Particuliers et Ville de Montréal (Hochelaga et Rivière-des-Prairies)
	23-152		1941	Particuliers et Ville de Montréal (Hochelaga et Rivière-des-Prairies)
	23-153		1984	Particuliers et Ville de Montréal (Hochelaga et Rivière-des-Prairies)

Caractérisation environnementale  
 Addition d'une section 735-315 kV - Poste Bout-de-l'île  
 Arrondissement Pointe-aux-Trembles, Montréal, Québec  
 N/Dossier : G09643 (rap-1)

Tableau 3-1 : Chaîne de titres

N° DE LOT	ANCIEN N° DE LOT	PROPRIÉTAIRE ACTUEL	ACQUIS EN	PROPRIÉTAIRES ANTÉRIEURES
<b>Secteur Ouest (suite)</b>				
1 248 199 (suite)	23-154	Ville de Montréal	1984	Particuliers et Ville de Montréal (Hochelaga et Rivière-des-Prairies)
	23-155		1984	Particuliers et Ville de Montréal (Hochelaga et Rivière-des-Prairies)
	23-156		1984	Particuliers et Ville de Montréal (Hochelaga et Rivière-des-Prairies)
	23-157		1985	Particuliers
	23-158		1985	Particuliers
	23-159		1983	Compagnie de développement, particuliers et Ville de Montréal (Hochelaga et Rivière-des-Prairies)
	23-160		1987, 1988	Particuliers et Ville de Montréal
	23-161		1987, 1988	Particuliers et Ville de Montréal
	23-162		1984	Particuliers et Ville de Montréal (Hochelaga et Rivière-des-Prairies)
	23-163		1984	Particuliers et Ville de Montréal (Hochelaga et Rivière-des-Prairies)
	23-164		1984	Particuliers et Ville de Montréal (Hochelaga et Rivière-des-Prairies)
	23-165		1984	Particuliers et Ville de Montréal (Hochelaga et Rivière-des-Prairies)
	23-166		1984	Particuliers et Ville de Montréal (Hochelaga et Rivière-des-Prairies)
	23-167		1984	Particuliers et Ville de Montréal (Hochelaga et Rivière-des-Prairies)
	23-168		1984	Particuliers et Ville de Montréal (Hochelaga et Rivière-des-Prairies)
	23-169		1984	Particuliers et Ville de Montréal (Hochelaga et Rivière-des-Prairies)
	23-170		1984	Particuliers et Ville de Montréal (Hochelaga et Rivière-des-Prairies)
	23-171		1984	Particuliers et Ville de Montréal (Hochelaga et Rivière-des-Prairies)
	23-172		1988	Particuliers, compagnies de développement et Ville de Montréal (Hochelaga et Rivière-des-Prairies)
	23-173		1984	Particuliers et Ville de Montréal (Hochelaga et Rivière-des-Prairies)
	23-174		1984	Particuliers et Ville de Montréal (Hochelaga et Rivière-des-Prairies)
	23-175		1988	Particuliers, compagnies de développement et Ville de Montréal (Hochelaga et Rivière-des-Prairies)
	23-176		1988	Particuliers, compagnies de développement et Ville de Montréal (Hochelaga et Rivière-des-Prairies)
	23-177		1988	Particuliers, compagnies de développement et Ville de Montréal (Hochelaga et Rivière-des-Prairies)
	23-178		1988	Particuliers, compagnies de développement et Ville de Montréal (Hochelaga et Rivière-des-Prairies)
	23-179		1984	Particuliers et Ville de Montréal (Hochelaga et Rivière-des-Prairies)
	23-180		1988	Particuliers, compagnies de développement et Ville de Montréal (Hochelaga et Rivière-des-Prairies)
	23-181		1989	Hydro-Québec, particuliers et Ville de Montréal (Rivière-des-Prairies)
23-182	1989	Hydro-Québec, particuliers et Ville de Montréal (Rivière-des-Prairies)		
23-183	1989	Hydro-Québec, particuliers et Ville de Montréal (Rivière-des-Prairies)		
23-184	1989	Hydro-Québec, particuliers et Ville de Montréal (Rivière-des-Prairies)		
23-185	1989	Hydro-Québec, particuliers et Ville de Montréal (Rivière-des-Prairies)		
23-186	1989	Hydro-Québec, particuliers et Ville de Montréal (Rivière-des-Prairies)		
23-187	1989	Hydro-Québec, particuliers et Ville de Montréal (Rivière-des-Prairies)		
23-188	1989	Hydro-Québec, particuliers et Ville de Montréal (Rivière-des-Prairies)		
1 248 296	23-250 ptie	Hydro-Québec	1955	Particuliers
1 248 376	23-372	Ville de Montréal	1989	Hydro-Québec, compagnies de développement, particuliers et Ville de Montréal (Hochelaga et Rivière-des-Prairies)
	23-373		1989	Hydro-Québec, compagnies de développement, particuliers et Ville de Montréal (Hochelaga et Rivière-des-Prairies)
	23-374		1989	Hydro-Québec, particuliers et Ville de Montréal (Hochelaga et Rivière-des-Prairies)
	23-375		1989	Hydro-Québec, particuliers et Ville de Montréal (Hochelaga et Rivière-des-Prairies)
	23-376		1989	Hydro-Québec, particuliers et Ville de Montréal (Hochelaga et Rivière-des-Prairies)
	23-377		1989	Hydro-Québec, particuliers et Ville de Montréal (Hochelaga et Rivière-des-Prairies)
	23-378		1989	Hydro-Québec, particuliers et Ville de Montréal (Hochelaga et Rivière-des-Prairies)
	23-379		1989	Hydro-Québec, particuliers et Ville de Montréal (Hochelaga et Rivière-des-Prairies)

Caractérisation environnementale  
 Addition d'une section 735-315 kV - Poste Bout-de-l'Île  
 Arrondissement Pointe-aux-Trembles, Montréal, Québec  
 N/Dossier : G09643 (rap-1)

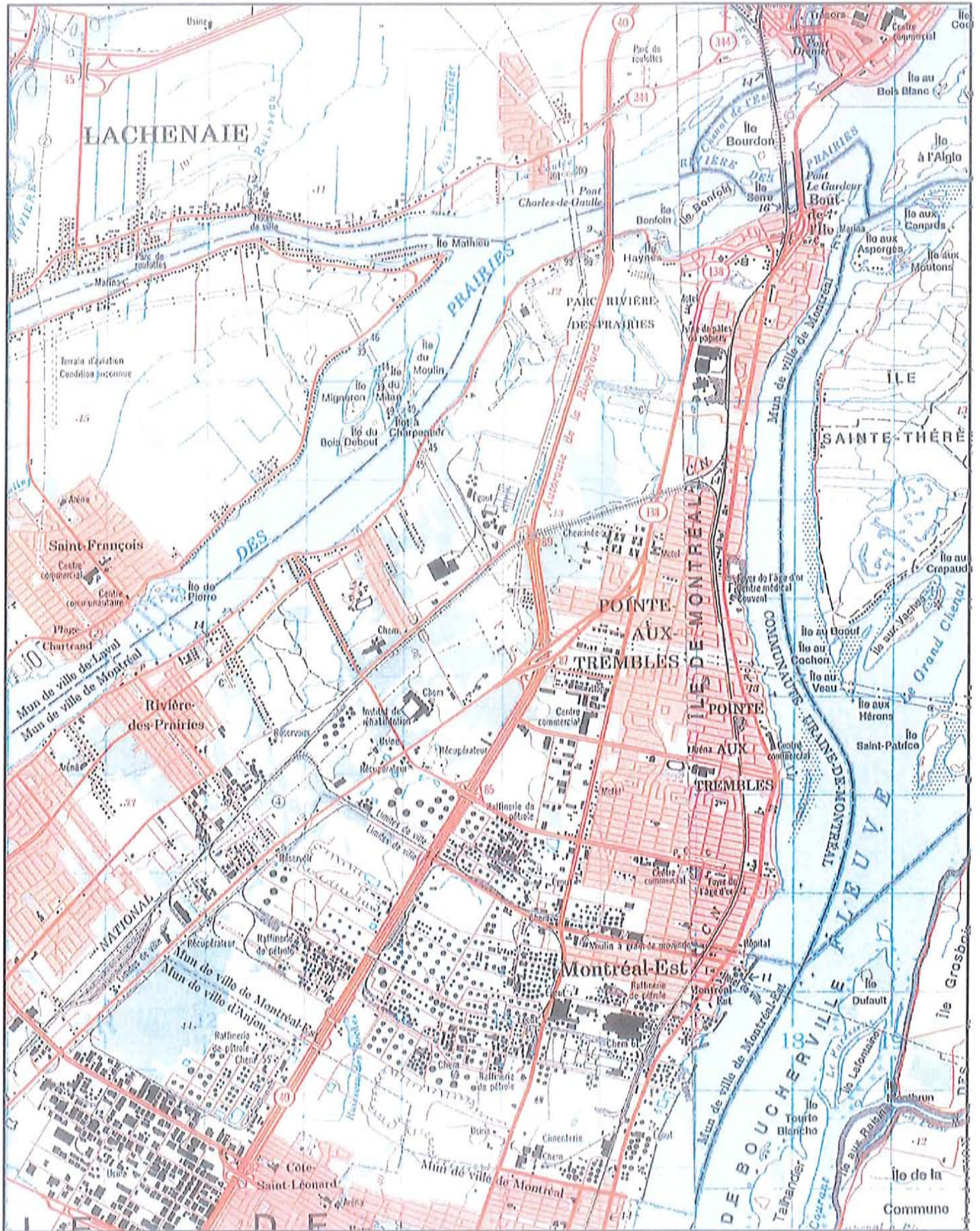
Tableau 3-1 : Chaîne de titres

N° DE LOT	ANCIEN N° DE LOT	PROPRIÉTAIRE ACTUEL	ACQUIS EN	PROPRIÉTAIRES ANTÉRIEURES
Secteur Ouest (suite)				
1 248 376 (suite)	23-380	Ville de Montréal	1982	Compagnie de développement, particuliers et Ville de Montréal (Hochelaga et Rivière-des-Prairies)
	23-381		1982	Compagnie de développement, particuliers et Ville de Montréal (Hochelaga et Rivière-des-Prairies)
	23-382		1982	Compagnie de développement, particuliers et Ville de Montréal (Hochelaga et Rivière-des-Prairies)
	23-383		1982	Compagnie de développement, particuliers et Ville de Montréal (Hochelaga et Rivière-des-Prairies)
	23-384		1982	Compagnie de développement, particuliers et Ville de Montréal (Hochelaga et Rivière-des-Prairies)
	23-385		environ 1941	Particuliers
	23-386		1982	Compagnie de développement, particuliers et Ville de Montréal (Hochelaga et Rivière-des-Prairies)
	23-387		1982	Compagnie de développement, particuliers et Ville de Montréal (Hochelaga et Rivière-des-Prairies)
	23-388		1982	Compagnie de développement, particuliers et Ville de Montréal (Hochelaga et Rivière-des-Prairies)
	23-389		1982	Compagnie de développement, particuliers et Ville de Montréal (Hochelaga et Rivière-des-Prairies)
	23-390		1982	Compagnie de développement, particuliers et Ville de Montréal (Hochelaga et Rivière-des-Prairies)
	23-391		1982	Compagnie de développement, particuliers et Ville de Montréal (Hochelaga et Rivière-des-Prairies)
	23-392		1986	Particuliers, compagnies de développement et Ville de Montréal (Hochelaga et Rivière-des-Prairies)
	23-393		environ 1941	Particuliers
	23-394		1979	Particuliers
	23-395		1982	Compagnie de développement, particuliers et Ville de Montréal (Hochelaga et Rivière-des-Prairies)
	23-396		1982	Compagnie de développement, particuliers et Ville de Montréal (Hochelaga et Rivière-des-Prairies)
	23-397		1982	Compagnie de développement, particuliers et Ville de Montréal (Hochelaga et Rivière-des-Prairies)
	23-398		1982	Compagnie de développement, particuliers et Ville de Montréal (Hochelaga et Rivière-des-Prairies)
	23-399		1982	Compagnie de développement, particuliers et Ville de Montréal (Hochelaga et Rivière-des-Prairies)
	23-400		1982	Compagnie de développement, particuliers et Ville de Montréal (Hochelaga et Rivière-des-Prairies)
	23-401		1982	Compagnie de développement, particuliers et Ville de Montréal (Hochelaga et Rivière-des-Prairies)
	23-402		1982	Compagnie de développement, particuliers et Ville de Montréal (Hochelaga et Rivière-des-Prairies)
	23-403		1982	Compagnie de développement, particuliers et Ville de Montréal (Hochelaga et Rivière-des-Prairies)
	23-404		1982	Compagnie de développement, particuliers et Ville de Montréal (Hochelaga et Rivière-des-Prairies)
	23-405		1982	Compagnie de développement, particuliers et Ville de Montréal (Hochelaga et Rivière-des-Prairies)
	23-406		1982	Compagnie de développement, particuliers et Ville de Montréal (Hochelaga et Rivière-des-Prairies)
	23-407		1988	Particuliers
	23-408		1988	Particuliers
	23-409 ptie		1988	Particuliers
	23-410		1989	Hydro-Québec et particuliers
	23-411		1989	Hydro-Québec et particuliers
23-412	1989	Hydro-Québec, compagnies de développement, particuliers et Ville de Montréal (Hochelaga et Rivière-des-Prairies)		
			Hydro-Québec, compagnies de développement, particuliers et Ville de Montréal (Hochelaga et Rivière-des-Prairies)	

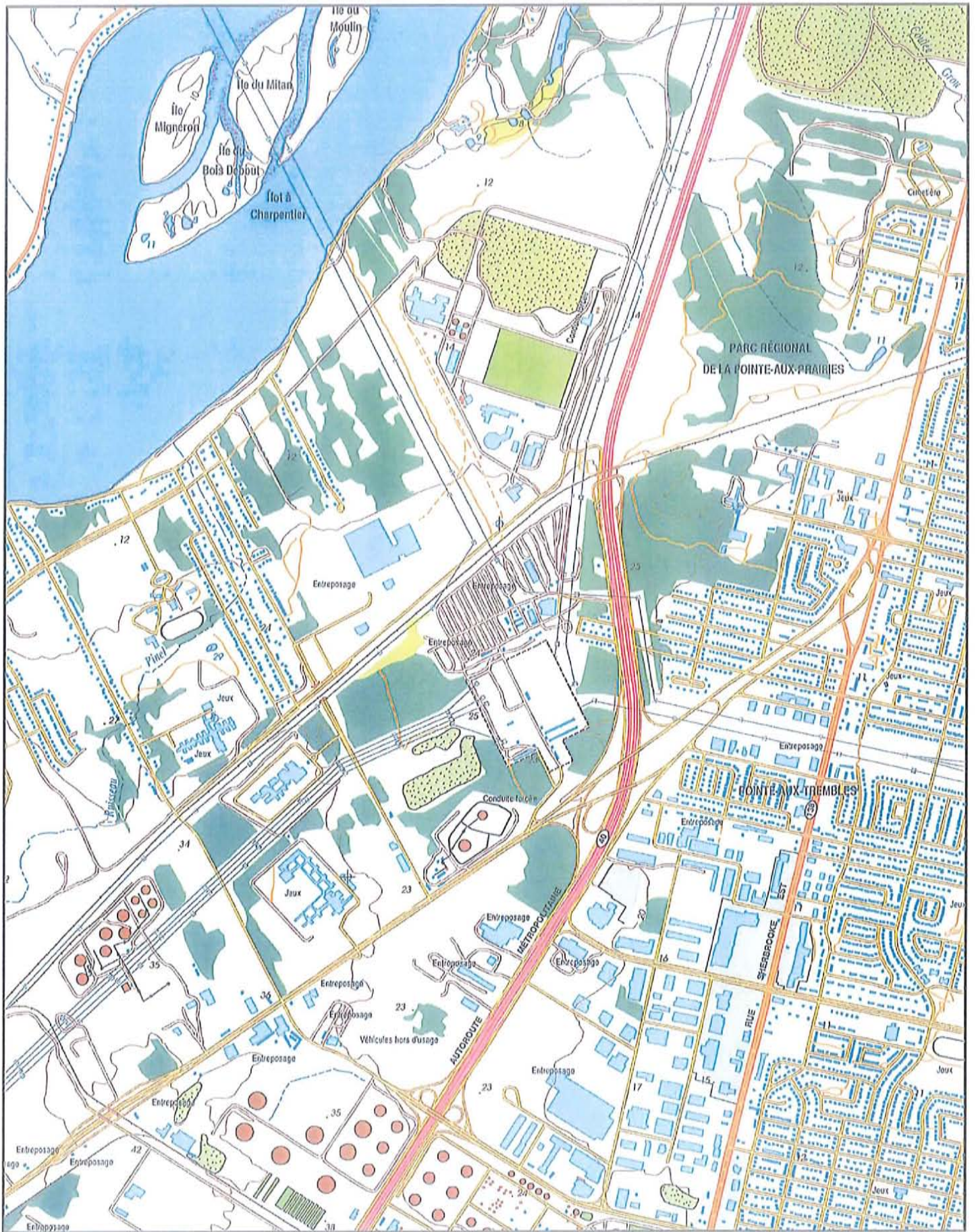
# **A N N E X E 4**

**CARTES TOPOGRAPHIQUES ET  
PHOTOGRAPHIES AÉRIENNES**

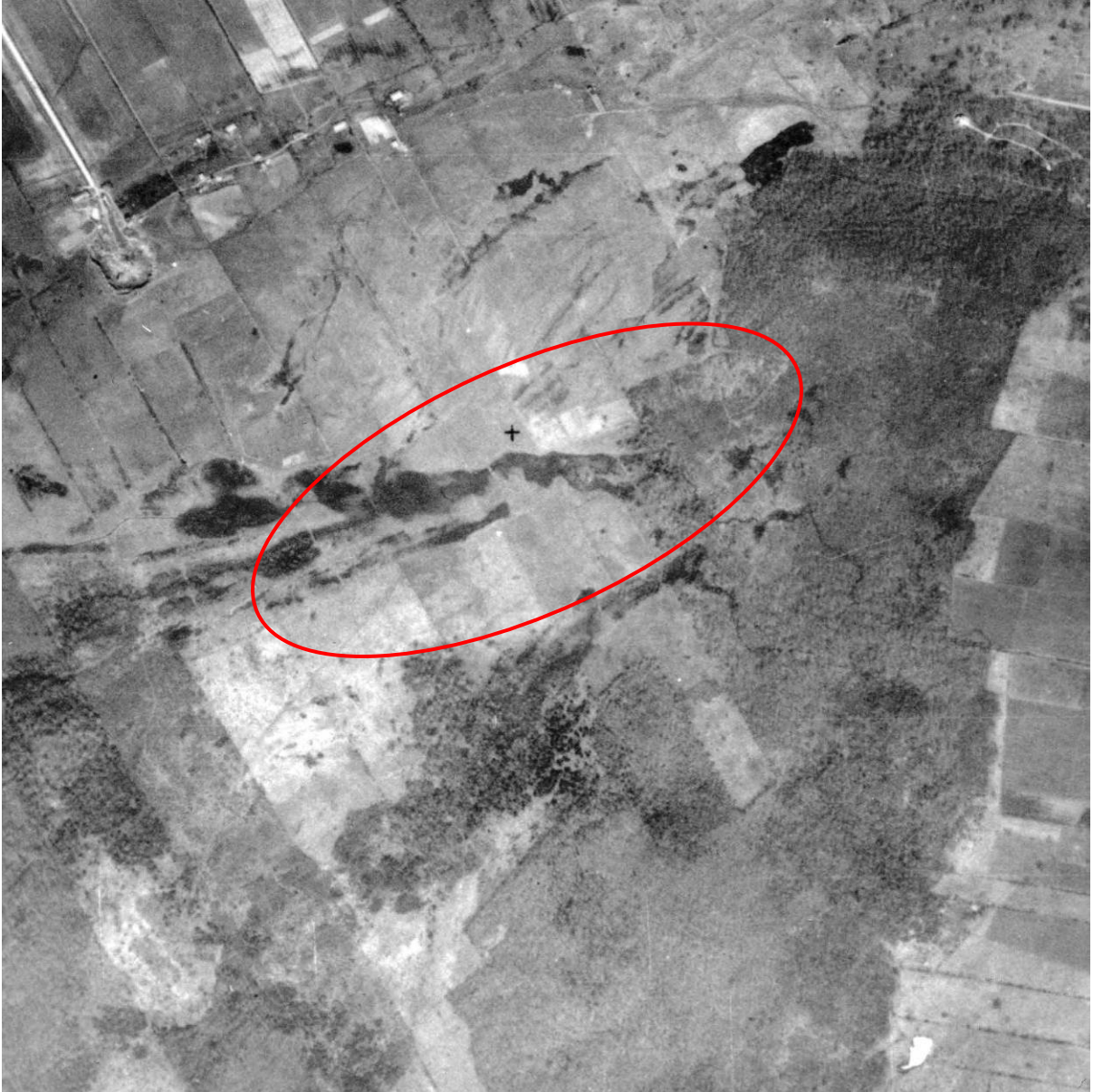












1931

NOTE : L'échelle originale peut avoir été modifiée pour des fins de reproduction.



1947

NOTE : L'échelle originale peut avoir été modifiée pour des fins de reproduction.





1959

NOTE : L'échelle originale peut avoir été modifiée pour des fins de reproduction.





1964

NOTE : L'échelle originale peut avoir été modifiée pour des fins de reproduction.



1971

NOTE : L'échelle originale peut avoir été modifiée pour des fins de reproduction.





1975

NOTE : L'échelle originale peut avoir été modifiée pour des fins de reproduction.



1983

NOTE : L'échelle originale peut avoir été modifiée pour des fins de reproduction.

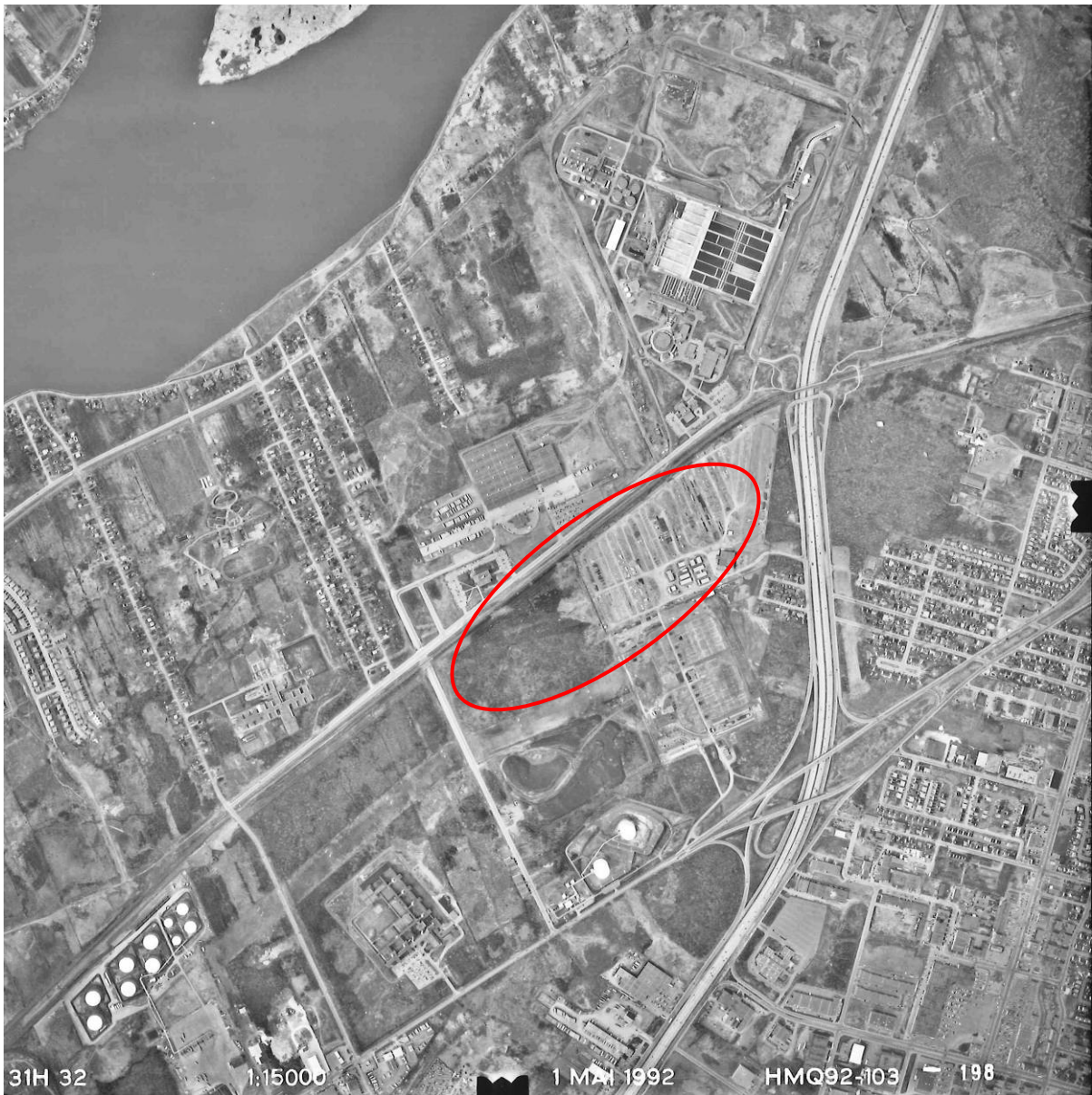




1990

NOTE : L'échelle originale peut avoir été modifiée pour des fins de reproduction.





1992

NOTE : L'échelle originale peut avoir été modifiée pour des fins de reproduction.



1998

NOTE : L'échelle originale peut avoir été modifiée pour des fins de reproduction. L'image a subi une rotation.





2002

NOTE : L'échelle originale peut avoir été modifiée pour des fins de reproduction.





2002

NOTE : L'échelle originale peut avoir été modifiée pour des fins de reproduction.