

Annexe I - Mise à jour de la taille de la population

Suite à une révision de la méthodologie d'échantillonnage et d'analyse des données de l'inventaire printanier de la population en 2010, certaines lacunes ont été mises à jour. Des correctifs ont été apportés à partir de l'inventaire de 2010 et nous avons amorcé la révision de l'estimation de certaines années (bâtonnets de couleur plus pâle dans la figure 1). Malgré une tendance initiale à la baisse de la taille de la population suite à la mise en place des mesures spéciales de conservation au Québec en 1998, la tendance générale depuis une décennie est une stabilité relative de la population entre environ 700 000 et 1 000 000 de Grandes Oies des neiges (tableau 1).

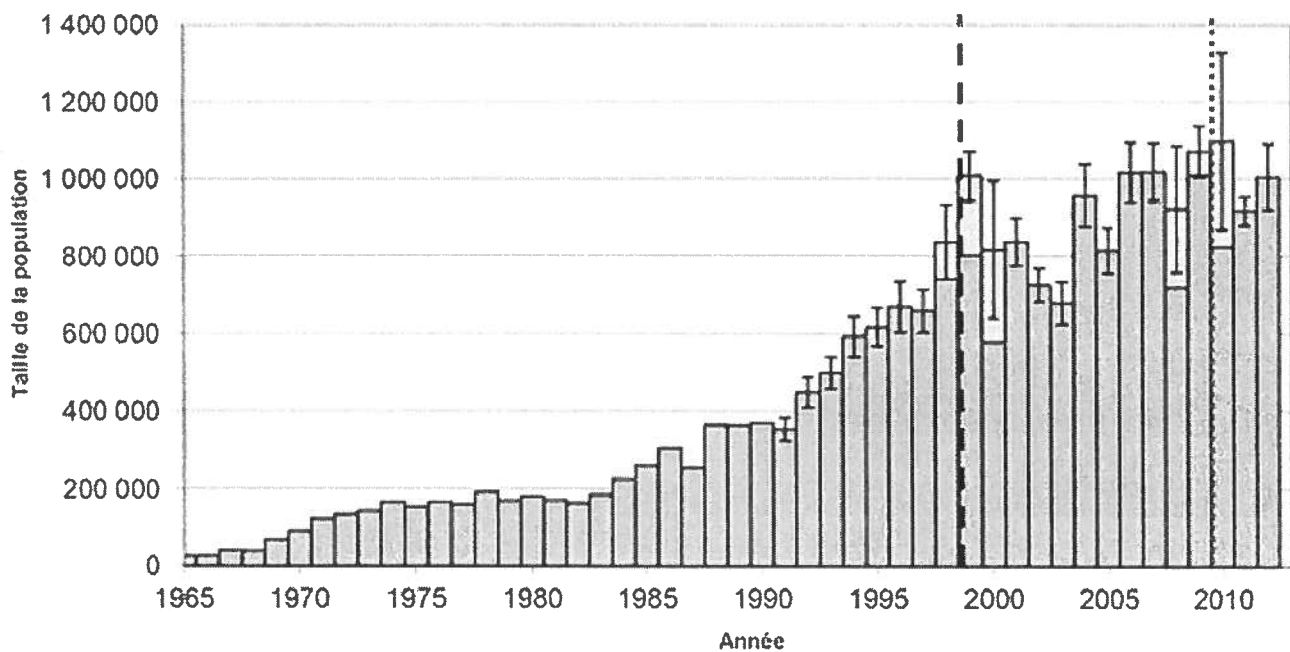


Figure 1. Estimation de la taille de la population de la Grande Oie des neiges lors de l'inventaire printanier effectué par le Service canadien de la faune, 1965-2012.

Pour les années 1998 à 2000 et 2007 à 2010, la partie plus pâle des bâtonnets indique une correction apportée grâce à une étude télémétrique. Les barres d'erreur pour ces années sont les intervalles de confiance de la population totale alors que les autres intervalles de confiance représentent la marge d'erreur de l'estimation de la population. Les bâtonnets bleu pâle sont des estimations de population calculées selon la méthodologie d'échantillonnage révisée. La ligne noire pointillée indique le début de l'application des mesures spéciales de conservation au Québec et la ligne rouge pointillée, celle des mesures de conservation aux États-Unis.

Tiré de → L'Oie des neiges au Québec : Plan d'action 2013-2018.
Environnement Canada