

ANNEXE 2

CARTE N° 1 : Classification des sols selon le système ARDA

CARTE N° 2 : Localisation des peuplements d'érables
(Tableau : *L'acériculture au Bas-Saint-Laurent*)

CARTE N° 3 : Zonage agricole et localisation des parcelles en friche

CARTE N° 4 : Pédologie : MRC de Rivière-du-Loup

• Le terrain qui nécessite des améliorations dépassant les capacités de l'exploitant lui-même est classé d'après les limitations actuelles.

• On ne tient pas compte de la distance des marchés, de la qualité des routes, de l'emplacement ou de l'étendue des exploitations, du mode de faire-valoir, des systèmes de culture, de l'habileté ou des ressources des exploitants, ni des dommages que des tempêtes pourraient causer aux récoltes.

Le classement ne tient pas compte des aptitudes des sols pour la production d'arbres, l'établissement de vergers, la culture de petits fruits et de plantes d'ornement, la récréation et la faune.

Les classes sont fondées sur l'intensité plutôt que sur le genre des limitations imposées dans l'utilisation des sols pour des fins agricoles.

Chaque classe comprend plusieurs sortes de sols, dont certains, dans une même classe, exigent une gestion et des traitements différents.

CLASSE 1 SOLS NE COMPORTANT AUCUNE LIMITATION IMPORTANTE DANS LEUR UTILISATION POUR LES CULTURES.

Ces sols sont profonds, bien ou imparfaitement drainés; ils retiennent bien l'eau et, à l'état naturel, ils sont bien pourvus d'éléments nutritifs. Les travaux de culture et d'entretien sont facilités. Une bonne gestion permet d'en obtenir une productivité élevée à modérément élevée pour un choix étendu de grandes cultures.

CLASSE 2 SOLS COMPORTANT DES LIMITATIONS QUI RESTREIGNENT QUELQUE PEU LE CHOIX DES CULTURES OU IMPOSENT DES PRATIQUES MODÉRÉES DE CONSERVATION.

Ces sols sont profonds et retiennent bien l'eau; leurs limitations sont modérées. Les travaux s'y exécutent avec un minimum de difficulté. Une bonne gestion y assure une productivité variant de modérément élevée à élevée pour un choix passablement grand de cultures.

CLASSE 3 SOLS COMPORTANT DES LIMITATIONS MODÉRÉMENT GRAVES QUI RESTREIGNENT LE CHOIX DES CULTURES OU IMPOSENT DES PRATIQUES SPÉCIALES DE CONSERVATION.

Les sols de cette classe ont des limitations plus graves que ceux de la classe 2. Elles touchent une ou plusieurs des pratiques suivantes: temps et facilité d'exécution des travaux de préparation du sol; ensemencement et moisson; choix des cultures et méthodes de conservation. Bien exploités, ces sols ont une productivité passable ou modérément élevée pour un assez grand choix de cultures.

CLASSE 4 SOLS COMPORTANT DE GRAVES LIMITATIONS QUI RESTREIGNENT LE CHOIX DES CULTURES OU IMPOSENT DES PRATIQUES SPÉCIALES DE CONSERVATION.

Les limitations dont cette classe est l'objet atteignent gravement une ou plusieurs des pratiques suivantes: temps et facilité d'exécution des travaux de préparation du sol; ensemencement et moisson; choix des cultures et méthodes de conservation. Les sols sont peu ou passablement productifs pour un choix raisonnablement étendu de cultures, mais ils peuvent avoir une productivité élevée pour une culture spécialement adaptée.

CLASSE 5 SOLS QUI SONT L'OBJET DE LIMITATIONS TRÈS GRAVES ET NE CONVIENNENT QU'À LA PRODUCTION DE PLANTES FOURRAGÈRES VIVACES, MAIS SUSCEPTIBLES D'AMÉLIORATION.

Les sols de cette classe ont des limitations tellement graves qu'ils ne peuvent convenir à la production soutenue de plantes annuelles de grande culture. Ils peuvent produire des plantes fourragères vivaces, soit indigènes, soit cultivées, et ils peuvent être améliorés par l'emploi des machines agricoles. Les pratiques d'amélioration peuvent comprendre le défrichement, les façons culturales, l'ensemencement, la fertilisation, ou l'aménagement des eaux.

CLASSE 6 SOLS QUI SONT L'OBJET DE LIMITATIONS TRÈS GRAVES; INAPTES À PRODUIRE D'AUTRES PLANTES QUE DES PLANTES FOURRAGÈRES VIVACES ET NON SUSCEPTIBLES D'AMÉLIORATION.

Ces sols fournissent aux animaux de ferme une certaine paissance soutenue, mais leurs limitations sont tellement graves qu'il n'est guère pratique de chercher à les améliorer à l'aide des machines agricoles, soit parce que le terrain ne se prête pas à l'emploi de ces machines, ou que le sol ne réagit pas convenablement aux travaux d'amélioration, soit encore parce que la période de paissance est très courte.

CLASSE 7 SOLS INUTILISABLES SOIT POUR LA CULTURE SOIT POUR LES PLANTES FOURRAGÈRES VIVACES.

Cette classe comprend aussi les étendues de roc nu, toute autre superficie dépourvue de sol et les étendues d'eau trop petites pour figurer sur les cartes.

0 SOLS ORGANIQUES (Non inclus dans le système de classement).

SOUS-CLASSES

POSSIBILITÉS AGRICOLES
DES SOLS
SELON LE SYSTÈME ARDA
(VOIR TEXTE "POTENTIEL DES SOLS
AGRICILES PAGES 8 et 9)

SOUS-CLASSES

À l'exception de la classe 1, les classes sont subdivisées en sous-classes d'après des limitations reconnues. Ces sous-classes sont les suivantes:

SOUS-CLASSE C: climat désavantageux—La principale limitation est soit la basse température, soit la faible précipitation ou sa mauvaise répartition au cours de la période de végétation ou un ensemble de ces facteurs.

SOUS-CLASSE D: mauvaise structure, perméabilité restreinte, ou les deux à la fois—Les sols sont difficiles à travailler, ils absorbent l'eau lentement, ou la profondeur de la couche d'enracinement y est limitée.

* **SOUS-CLASSE E:** dommages par l'érosion—Les dommages causés antérieurement par l'érosion limitent l'utilisation du terrain pour l'agriculture.

SOUS-CLASSE F: fertilité—Faible fertilité due au manque d'éléments nutritifs assimilables, à la forte acidité ou alcalinité, la faible capacité d'échange, de fortes teneurs en carbonate de calcium ou la présence de composés toxiques.

SOUS-CLASSE I: inondation—Les crues des cours d'eau et des lacs limitent l'utilisation du terrain pour l'agriculture.

SOUS-CLASSE M: humidité—La faible capacité de rétention pour l'eau, causée par des caractéristiques désavantageuses du sol, limite la croissance des plantes cultivées (Ne pas confondre avec la sécheresse due au climat).

* **SOUS-CLASSE N:** salinité—La présence de sels solubles limite la croissance des plantes cultivées.

SOUS-CLASSE P: pierrosité—Les pierres nuisent aux travaux de préparation du sol, d'ensemencement et de moisson.

SOUS-CLASSE R: sol mince sur roche consolidée—La roche consolidée se trouve à moins de trois pieds de la surface.

SOUS-CLASSE S: limitations du sol—Présence de deux des sous-classes D.F. Met N ou davantage.

SOUS-CLASSE T: relief défavorable—La déclivité ou le modelé du terrain limite l'utilisation pour l'agriculture.

SOUS-CLASSE W: excès d'humidité—L'utilisation pour l'agriculture est limitée par la présence d'un excès d'eau provenant de causes autres que l'inondation, soit mauvais drainage, plan d'eau élevé, infiltration et ruissellement d'eaux provenant d'endroits avoisinants.

* **SOUS-CLASSE X:** limitations peu graves mais cumulatives—Sols étant l'objet d'une limitation modérée, causée par l'effet cumulé de plusieurs caractéristiques défavorables dont chacune prise séparément n'est pas assez grave pour modifier le classement. (Cette sous-classe s'emploie toujours seule et ne s'applique qu'à la classe immédiatement inférieure à la meilleure classe d'une sous-région climatique).

SYMBOLES

Les gros chiffres indiquent les classes de possibilités.
Les petits chiffres placés à la droite d'un numéro de classe indiquent la proportion dans laquelle cette classe est présente sur un total de 10.
Les lettres placées à la suite des numéros de classe indiquent les sous-classes, c'est-à-dire les limitations.

* Indique une classe ou une sous-classe qui ne figure pas sur la présente carte.

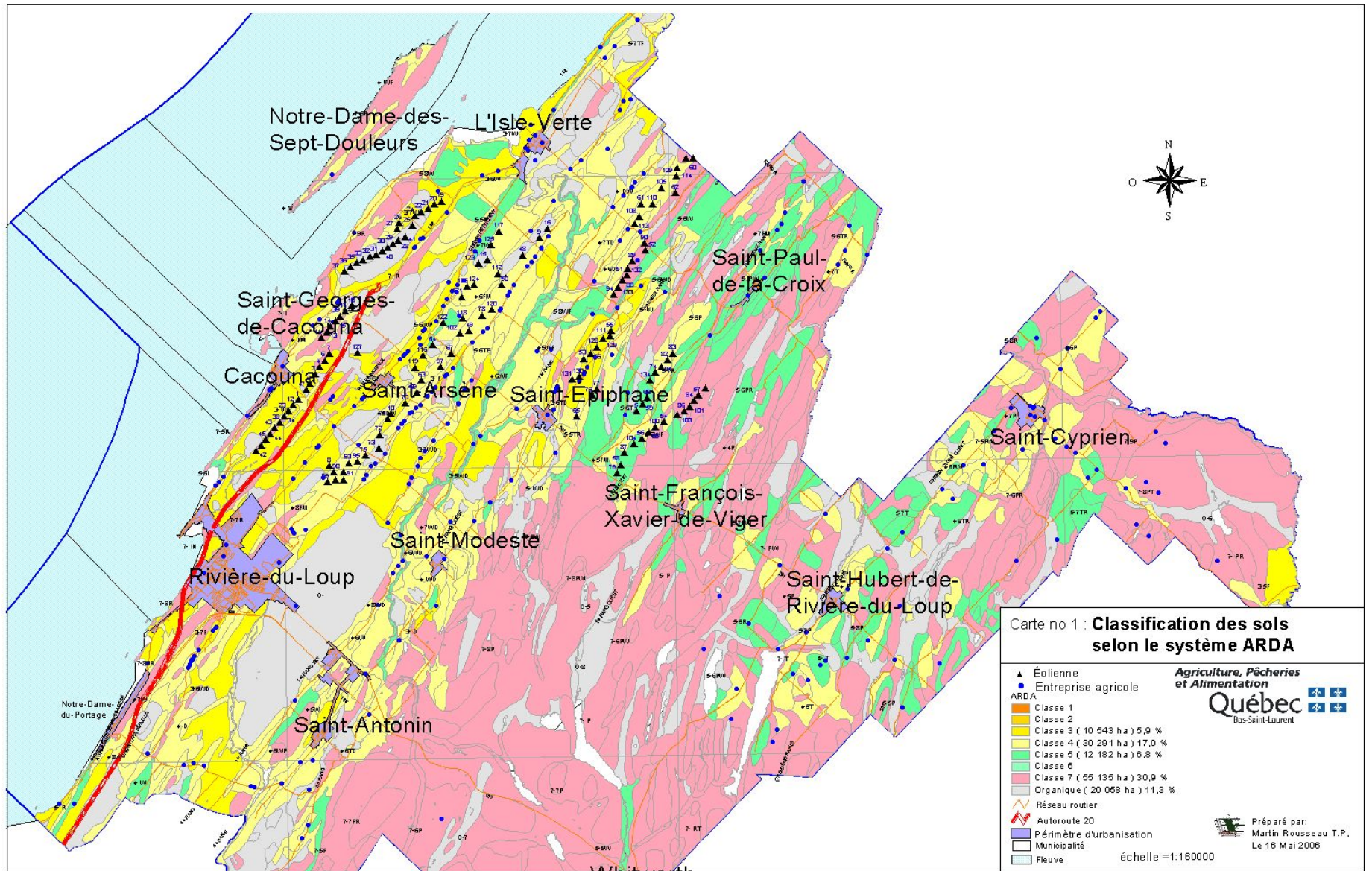
EXEMPLES

4^{1P} Désigne une superficie de classe 4 dont les limitations sont dues au relief et à la pierrosité.

2^{74^S} Désigne une superficie de classe 2, avec limitation due au relief, et de classe 4, avec limitation due à la pierrosité, l'une et l'autre occupant le terrain dans les proportions de 7:3.

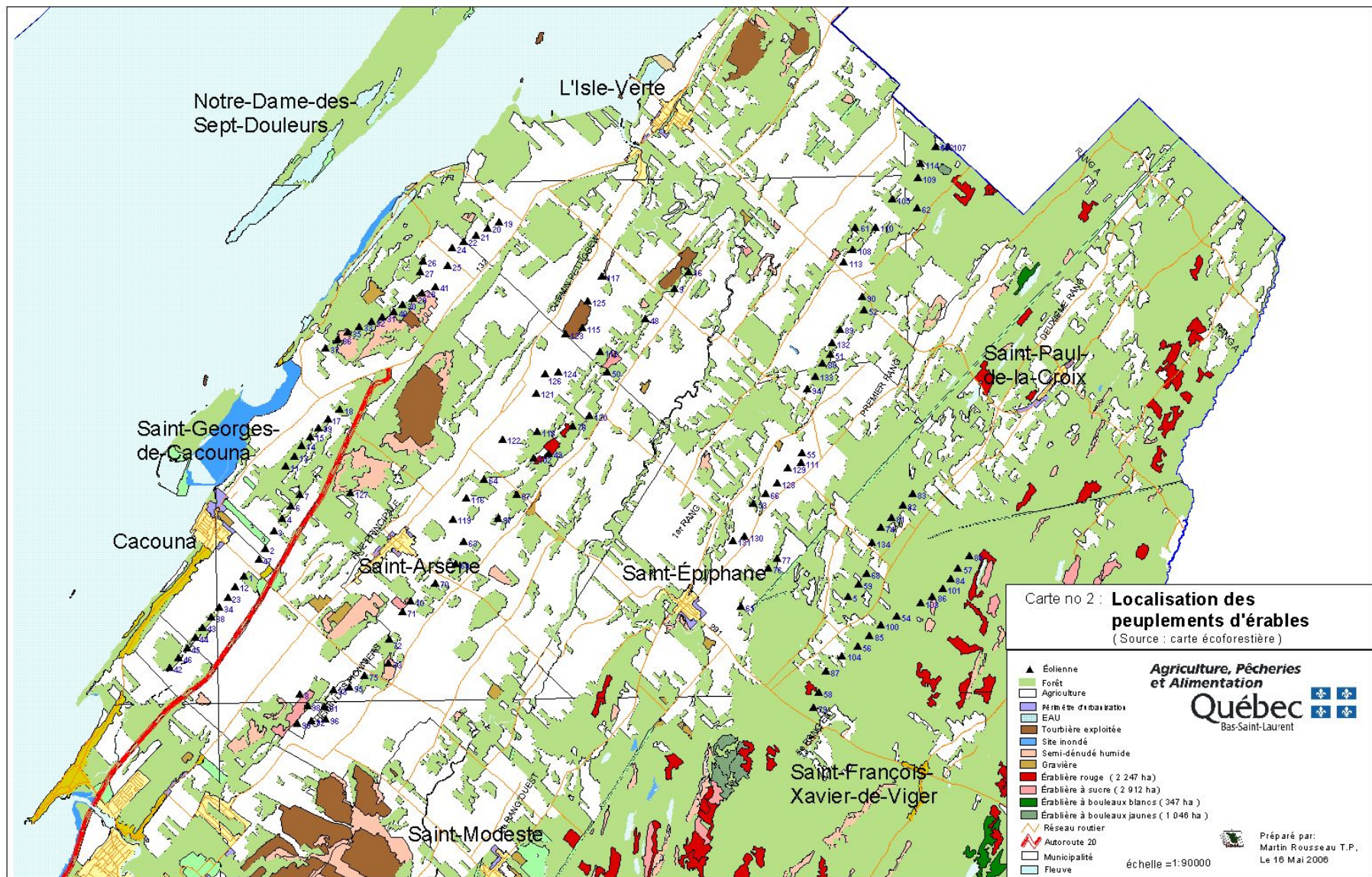
N.B. La teinte utilisée pour toute superficie est déterminée par le premier chiffre de sa notation. Pour les superficies comprenant deux ou trois classes, la classe dominante est indiquée la première. Cependant, pour les superficies comprenant deux classes de terres arables (1-4) et une classe non arable (5-7), les classes arables apparaissent les premières si leurs proportions combinées forment ou dépassent 5:10.

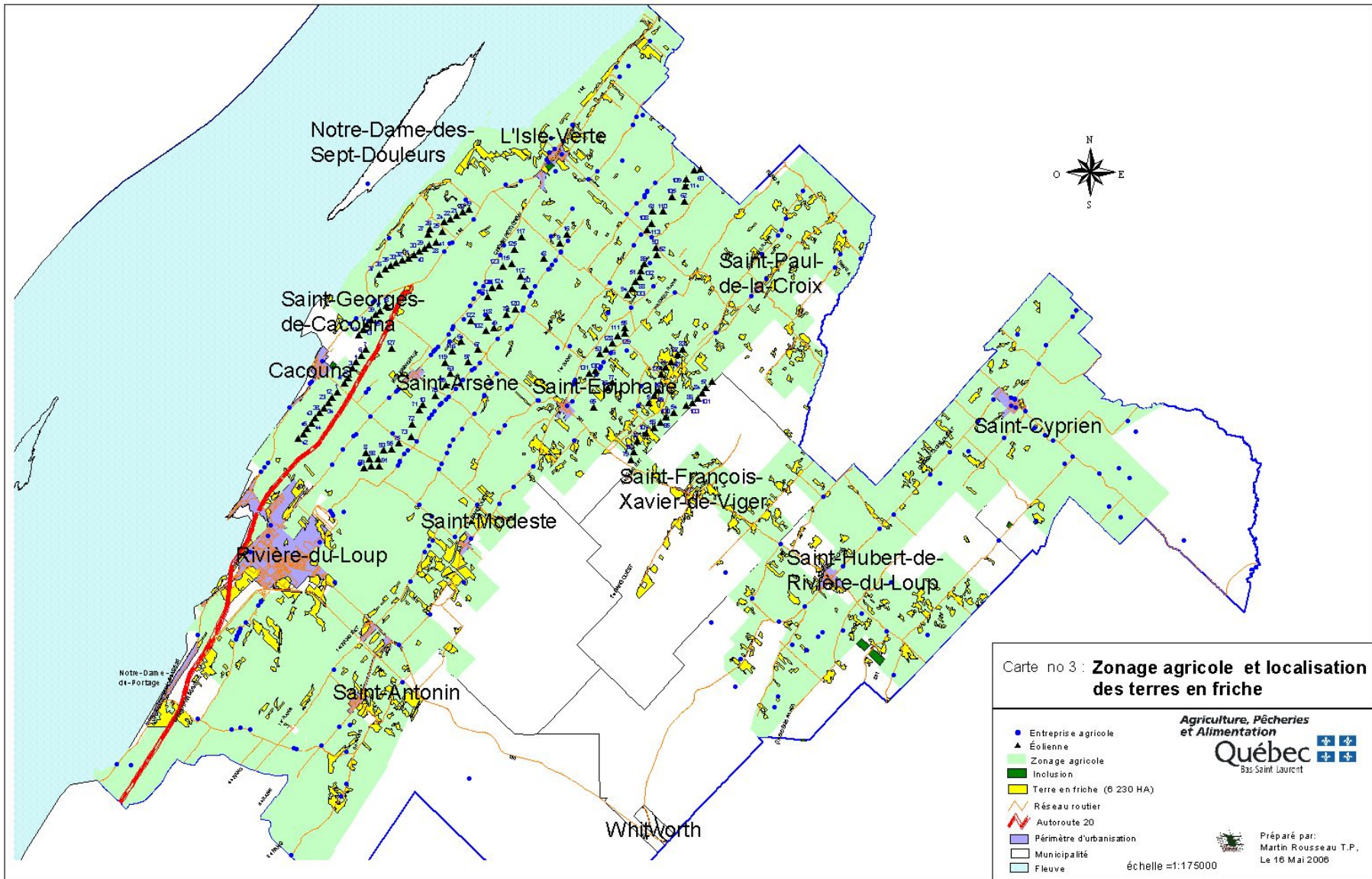
Cette trame apparaît là où les superficies comprennent plus d'une classe, sauf lorsque les proportions sont de 8:2, 8:1:1 et 9:1.



L'acériculture au Bas-Saint-Laurent

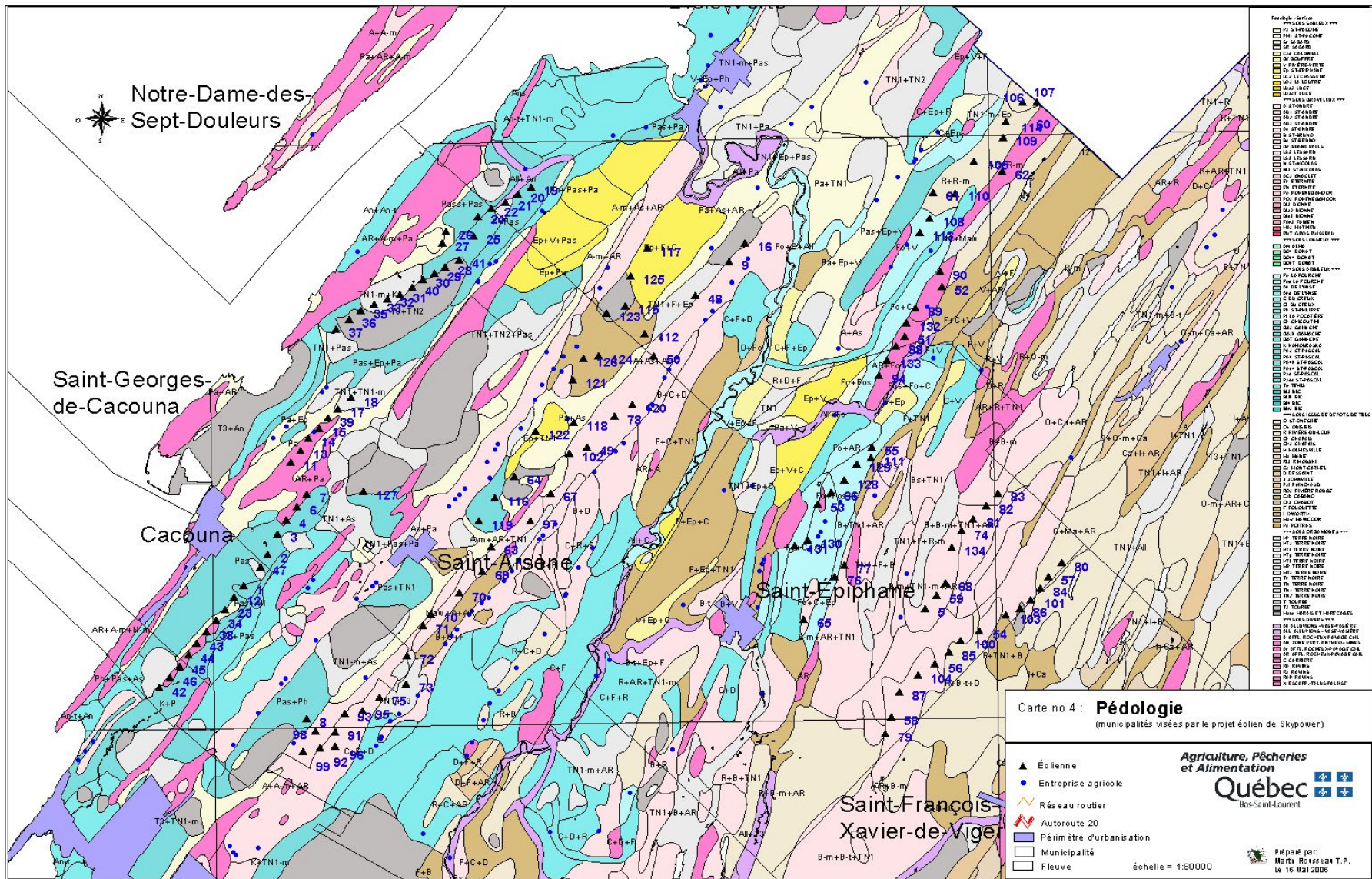
| MRC | Superficie | | Nombre d'entailles exploitées | | Nombre d'entailles potentielles | | Revenu acéricole | |
|-------------------|-----------------|--------------|-------------------------------|--------------|---------------------------------|--------------|----------------------|--------------|
| | Hectare | Pourcentage | Nombre | Pourcentage | Nombre | Pourcentage | Montants (\$) | Pourcentage |
| La Matapédia | 573,1 | 2,2 | 120 550 | 2,1 | 199 500 | 2,9 | 461 492,21 | 1,7 |
| Matane | 217,8 | 0,9 | 32 650 | 0,6 | 64 100 | 0,9 | 150 723,39 | 0,6 |
| La Mitis | 763 | 3,0 | 191 650 | 3,3 | 255 750 | 3,7 | 708 603,92 | 2,7 |
| Rimouski-Neigette | 2 486,3 | 9,7 | 601 250 | 10,2 | 765 675 | 11,1 | 2 657 068,48 | 10,0 |
| les Basques | 3 055,4 | 12,0 | 695 650 | 11,9 | 824 600 | 11,9 | 2 489 928,80 | 9,4 |
| Rivière-du-Loup | 1 133,1 | 4,4 | 273 600 | 4,7 | 323 800 | 4,7 | 1 062 429,35 | 4,0 |
| Témiscouata | 16 338,3 | 63,9 | 3 745 551 | 63,8 | 4 236 444 | 61,2 | 18 260 839,97 | 69,0 |
| Kamouraska | 993,9 | 3,9 | 207 030 | 3,5 | 256 180 | 3,7 | 682 824,11 | 2,6 |
| Région | 25 560,9 | 100,0 | 5 867 931 | 100,0 | 6 926 049 | 100,0 | 26 473 910,23 | 100,0 |





Carte no 3 : **Zonage agricole et localisation des terres en friche**

| | |
|---|--|
| <ul style="list-style-type: none"> ● Entreprise agricole ▲ Éolienne ■ Zonage agricole ■ Inclusion ■ Terre en friche (6 230 HA) — Réseau routier — Autoroute 20 ■ Périmètre d'urbanisation □ Municipalité — Fleuve | <p>Agriculture, Pêcheries et Alimentation</p> <p>Québec</p> <p>Bas-Saint-Laurent</p> <p>Préparé par: Martin Rousseau T.P. Le 16 Mai 2006</p> <p>échelle = 1:175000</p> |
|---|--|



Notre-Dame-des-Sept-Douleurs

Saint-Georges-de-Cacouna

Cacouna

Saint-Arsène

Saint-Epiphane

Saint-François-Xavier-de-Viger

Carte no 4 : Pédologie
 (municipalités visées par le projet éolien de Skypower)

Agriculture, Pêcheries et Alimentation
Québec
 Bas-Saint-Laurent

Préparé par:
 Martin ROYER et T.P.,
 Le 16 Mai 2006

échelle = 1:80000