

« Un logo ne fait pas qu'identifier une organisation, il transmet aussi des renseignements importants sur ses valeurs, sa culture, sa philosophie et son niveau de professionnalisme »

**ÉTUDE DE MARKETING AUPRÈS  
DES TOURISTES DE LA GASPÉSIE  
AFIN DE CONNAÎTRE LEURS  
ATTITUDES FACE À  
L'INSTALLATION D'ÉOLIENNES**



- Le symbole universel de conjonction, « & », remodelé et utilisé à l'envers, sonde le nom du consultant en marketing; cela illustre la passion et le professionnalisme ;
- Les couleurs chaudes et sérieuses indiquent à la fois l'expérience, le service hautement personnalisé et la relation de confiance établie avec la clientèle ;
- Le design a été modelé à partir d'un caractère de style classique, le « bookman old style»; ce classicisme est relié à l'expertise et à une formation pointue ;
- Le tracé, bien que sinuex, aboutit sur un pied horizontal très solide; cela symbolise la capacité à résoudre des problèmes complexes reliés au marketing ;
- Le look audacieux du design est relié à la créativité et à la recherche de solutions novatrices.

## FAITS SAILLANTS DE L'ÉTUDE

- Le tiers des répondants en est à sa première visite dans la péninsule;
- La moitié de ceux qui ont été interrogés à Cap-Chat et à Bonaventure effectuaient leur premier voyage en Gaspésie, ce qui laisse supposer que le Parc éolien Le Nordais et le Musée acadien sont très attirants pour les nouveaux venus;
- Plus du tiers des répondants rencontrés à Percé disent être venus en Gaspésie plus de 5 fois, ce qui signifie que le Rocher Percé est un arrêt obligé pour tous, même les habitués;
- Les paysages, le séjour dans son ensemble, l'accueil, la qualité de vie et les lieux de détente sont les attributs les mieux évalués par les touristes. Le score obtenu pour chacun d'entre eux varie de 1,31 à 1,95, soit entre « excellent » et « très bon ». Les plages, les prix et les routes obtiennent des scores supérieurs à 2,50, soit entre « très bon » et « bon ».
- La très grande majorité des touristes interrogés, soit 86,9%, connaissent très bien les éoliennes et en ont déjà vues;
- L'impression que les touristes ont des éoliennes est très bonne et ceux interrogés à Cap-Chat, donc, qui en ont sous les yeux (Parc éolien Le Nordais), ont une impression supérieure à la moyenne, ce qui laisse croire que la vue de ces engins tend à améliorer la perception que l'on a d'eux;
- Ce sont les touristes qui se disent les plus préoccupés par l'environnement qui ont la meilleure connaissance des éoliennes et qui en ont la meilleure perception;
- Les répondants âgés de 25 à 44 ans perçoivent les éoliennes de façon un peu plus positive que les autres groupes d'âge;
- Près de la moitié des répondants (42,9%) ont déclaré qu'ils avaient déjà vu des éoliennes mais de loin tandis que le tiers aurait même pris la peine d'arrêter pour les voir de près;
- Environ 85% des touristes qui visitent la Gaspésie ont déjà vu des éoliennes;
- Les trois quarts des répondants qui ont aperçu des éoliennes en ont vues à Cap-Chat;

- La perception des touristes à l'égard des éoliennes est très positive : 42,3% d'entre eux en ont une impression excellente et 94,7% en ont une au moins bonne, donc, positive;
- C'est à Cap-Chat qu'il y a le plus de répondants qui ont une impression excellente des éoliennes; cela s'explique aisément par le fait qu'ils en ont sous les yeux.
- Les femmes et les personnes ayant une préoccupation élevée de l'environnement ont plus tendance que la moyenne à avoir une impression excellente des éoliennes;
- Les énoncés à l'effet que les éoliennes sont très écologiques et que l'État devrait les développer davantage ont des scores d'assentiment inférieurs à 1,50, donc, les répondants sont totalement d'accord avec eux;
- On est aussi d'accord avec l'idée d'en avoir à 10 km de son domicile, qu'elles sont une bonne chose pour l'économie gaspésienne et qu'elles ne nuisent pas à la beauté du paysage;
- En contrepartie, on ne pense pas que la présence d'éoliennes regroupées dans plusieurs sites est dérangeante, on ne croit pas qu'elles sont bruyantes et l'on n'est pas enclin à protester s'il y en avait près de chez soi;
- Par ailleurs, il existe des différences importantes entre les sites de cueillette. Ainsi, les répondants de Cap-Chat sont ceux qui sont les plus favorables aux éoliennes tandis que ceux de Percé sont ceux qui ont le plus de réserves. Cela peut s'expliquer par le fait que les répondants de Cap-Chat ont des éoliennes sous les yeux et ont pu les apprécier tandis que les touristes de Percé ont plutôt des paysages et des sites naturels uniques au monde à contempler et sont, conséquemment, plus sensibles à la question environnementale, du moins, quand l'étude a été réalisée;
- Les répondants de moins de 25 ans sont un peu moins tolérants que les autres face aux éoliennes sauf en ce qui concerne la question de plusieurs sites regroupés au même endroit;
- Les hommes, quant à eux, sont un peu plus sceptiques que les femmes quant à l'idée que les éoliennes ne nuisent pas au paysage;

- De façon générale, les répondants qui disposent d'un diplôme universitaire sont un peu plus critiques face à certaines vertus des éoliennes mais croient en plus grand nombre qu'elles sont écologiques. Plus on dispose d'un degré d'éducation élevé, plus on est d'accord avec cet énoncé et il en est de même pour ceux qui ont une préoccupation élevée de l'environnement;
- Le fait que les éoliennes soient à proximité et visibles des sites panoramiques ou autres lieux touristiques, à proximité et visibles des sites d'interprétation et parcs nationaux, à proximité et visibles de la plage ou à proximité des lieux culturels fermés comme les musées et galeries d'art dérangerait un peu (scores entre 2,0 et 2,5);
- Que les éoliennes soient situées en mer, visibles depuis la côte, dans la campagne ou à proximité des axes routiers comme la 132 ne dérangerait pas beaucoup, voire à peu près pas. Ici encore, les attitudes sont un peu plus positives que la moyenne à Cap-Chat et un peu plus négatives à Percé.
- Les répondants préfèrent qu'il y ait des éoliennes installées en grand nombre (plusieurs dizaines) dans quelques endroits, leur deuxième choix est qu'il y ait des éoliennes installées en petit nombre (une dizaine ou moins) dans de multiples endroits;
- De façon générale, les répondants sont très favorables à l'idée d'implanter deux ou trois fois plus d'éoliennes en Gaspésie, en autant que la beauté des sites touristiques soit préservée, que l'environnement ne soit pas menacé et qu'il y ait des retombées économiques.

ÉTUDE DE MARKETING AUPRÈS DES  
TOURISTES DE LA GASPÉSIE AFIN DE  
CONNAÎTRE LEURS ATTITUDES FACE À  
L'INSTALLATION D'ÉOLIENNES

présentée à

La direction du  
TechnoCentre Éolien Gaspésie-les Îles  
37, rue Chrétien  
Gaspé, Québec  
G4X 1E1

par

**Richard Guay, M.sc. Marketing**

Le 14 septembre 2004

# TABLE DES MATIÈRES

<b>I. INTRODUCTION</b>	<b>7</b>
1.0 CONTEXTE	7
2.0 OBJECTIFS	8
3.0 MÉTHODOLOGIE	9
<b>II. RÉSULTATS DU SONDAGE</b>	<b>12</b>
1.0 HABITUDES DE FRÉQUENTATION TOURISTIQUE DE LA GASPÉSIE	12
1.1 NOMBRE DE FOIS QUE LE TOURISTE EST VENU EN GASPÉSIE	12
1.2 ENDROIT OÙ LE TOURISTE A PASSÉ LA DERNIÈRE NUIT	13
1.3 DURÉE DU SÉJOUR DANS LA GASPÉSIE TOURISTIQUE	13
1.4 BUT DU VOYAGE EN GASPÉSIE	14
2.0 ÉVALUATION DE L'OFFRE TOURISTIQUE GASPÉSIENNE	14
2.1 ÉVALUATION DU NIVEAU DE SATISFACTION	14
3.0 CONNAISSANCES GÉNÉRALES SUR LES ÉOLIENNES	16
3.1 NIVEAU DE CONNAISSANCE DES ÉOLIENNES	16
3.2 IMPRESSION GÉNÉRALE CONCERNANT LES ÉOLIENNES	17
3.3 NOTORIÉTÉ ASSISTÉE DES ÉOLIENNES	18
3.4 ENDROITS OÙ LES ÉOLIENNES ONT ÉTÉ APERÇUES	19
3.5 IMPRESSION CONCERNANT LES ÉOLIENNES APERÇUES	20
4.0 ATTITUDES DES RÉPONDANTS FACE AUX ÉOLIENNES	20
4.1 DEGRÉ D'ASSENTIMENT AVEC DES ÉNONCÉS SUR LES ÉOLIENNES	20
4.2 ATTITUDE FACE À LA PRÉSENCE D'ÉOLIENNES À PROXIMITÉ	23
4.3 ORDRE DE PRÉFÉRENCE POUR DES SCÉNARIOS DE DÉVELOPPEMENT	25
<b>III CONCLUSIONS ET RECOMMANDATION</b>	<b>26</b>
1.0 CONCLUSIONS	27
2.0 RECOMMANDATIONS	33
ANNEXE : QUESTIONNAIRE	34

## I. INTRODUCTION

### 1.0 CONTEXTE

Madame Caroline Farley, coordonnatrice aux communications au TechnoCentre éolien Gaspésie-les Îles, a mandaté Monsieur Richard Guay afin d'effectuer une étude de marketing auprès de la clientèle touristique de la Gaspésie pour le compte de son organisme et à partir d'une cueillette de données réalisée du 19 au 23 juillet dernier sur tout le territoire gaspésien et plus précisément à Cap-Chat (Parc éolien Le Nordais), Gaspé (Parc Forillon), Percé (quai) et Bonaventure (Musée acadien). Le mandat du consultant consiste à :

- Construire un questionnaire fortement inspiré du questionnaire déjà existant mais adapté et bonifié.
- Construire un formulaire de réponses pratique et facile à utiliser pour les sondeurs.
- Construire un plan d'échantillonnage avec les outils de contrôle appropriés.
- Assister Madame Farley à la formation et à la supervision des sondeurs par des conseils et un suivi à distance.
- Traiter et analyser les données par l'entremise d'une centrale informatisée de cueillette de données afin d'éviter toute erreur dans la compilation et de bénéficier d'un logiciel pour effectuer une analyse statistique complète.
- Réaliser un rapport sur les résultats de l'étude et en dégager des conclusions et des pistes de stratégies de marketing.
- Présenter le rapport au TechnoCentre éolien Gaspésie-les Îles.

## 2.0 OBJECTIFS

Le but de la recherche consiste à connaître de façon précise la perception des touristes qui visitent la Gaspésie face aux éoliennes.

À cet effet, un sondage a été réalisé à quatre endroits où l'achalandage est important. Ils ont été répartis sur le territoire de la Gaspésie touristique (boucle Ste-Flavie-Ste-Flavie), soit à Cap-Chat (Parc éolien Le Nordais), Gaspé (Parc Forillon), Percé (quai) et Bonaventure (Musée acadien). La période de sondage s'est échelonnée sur une semaine (19 au 23 juillet 2004) de 40 heures. Des étudiants ont été engagés pour administrer un questionnaire de terrain permettant d'atteindre les objectifs suivants :

- Connaissance des motivations d'un voyage en Gaspésie.
- Évaluation de l'appréciation globale du séjour.
- Évaluation de la notoriété des éoliennes.
- Évaluation du niveau de connaissance et des attitudes face aux éoliennes de la Gaspésie.
- Évaluation de la perception des éoliennes sur l'image et les attitudes à l'égard de la région de la Gaspésie.



### 3.0 MÉTHODOLOGIE

Le TechnoCentre a administré un questionnaire de terrain proposé par le consultant (voir annexe), en respectant un plan d'échantillonnage et en utilisant un formulaire de réponses préparé à cette fin. Le consultant s'est inspiré du questionnaire existant pour en bâtir un nouveau. Quatre sites de cueillettes ont été utilisés dans les villes de Cap-Chat (Parc éolien), Gaspé (Parc Forillon), Percé (quai) et Bonaventure (Musée acadien). Au total, 599 questionnaires ont été complétés (7 rejetés pour un total de 592 valides) par une équipe d'étudiants embauchés pour ce travail, formés et supervisés par Madame Farley qui a été assistée du consultant. Compte tenu du profil relativement homogène (en termes de motivations) du touriste-type et du sujet sondé, 600 questionnaires nous apparaissent plus que suffisants pour obtenir un portrait statistique très fidèle à la réalité. Compte tenu qu'il s'agit d'un questionnaire de terrain, la marge d'erreur calculée pour 600 répondants d'une population infinie (plus de 10 000) est de 4%. Nous avons d'ailleurs retrouvé cette homogénéité lors du traitement des données parmi les répondants et les segments étudiés.

Les questionnaires ont été expédiés au consultant par autobus qui les a remis à une firme reconnue de sondages (Infras) pour la compilation et le traitement des données. Une analyse statistique des données quantitatives et hiérarchique des informations qualitatives a été réalisée à partir de cette banque de données.

Une analyse en profondeur et extrêmement rigoureuse de toutes les informations recueillies dans la recherche a été entreprise. À partir des constats dégagés, nous suggérons des stratégies de marketing cohérentes, réalistes et accessibles qui tiennent compte non seulement des résultats de l'étude mais aussi des principes théoriques de la stratégie de marketing. Le tout est consigné dans ce rapport qui comprend une analyse détaillée des résultats de même que des recommandations stratégiques.

TABLEAU i  
Structure échantillonnale de la cueillette de données  
(par sexe, groupe d'âge et langue)

INTERVIEWER	ENDROIT	H	F	18-25	25-44	45-64	65 +	Angl.
Véronique Landry	Cap-Chat / Parc éolien	38	44	6	33	35	8	6
Marie-H. Chouinard	Gaspé / Parc Forillon	39	50	12	37	29	11	1
Benoît Arsenault	Gaspé / Parc Forillon	51	58	13	46	40	10	1
Sophie Warren-Pratt	Percé / Quai	66	49	26	39	36	14	1
Bruno Brancato	Percé / Quai	46	72	19	41	42	16	6
Erika Arbour-Nevins	Bonaventure / Musée	51	35	2	32	44	8	5
TOTAL PAR SEGMENT		291	308	78	228	226	67	20

TABLEAU ii  
Nombre de répondants par site

	Répondus	Valides
Cap-Chat / Parc éolien	82	82
Gaspé / Parc Forillon	198	198
Percé / Quai	233	226
Bonaventure / Musée	86	86
TOTAL	599	592

TABLEAU iii  
Profil de l'échantillon  
(en %, n=599)

Primaire	5,1
Secondaire	31,1
Collégial (Cégep)	26,7
Universitaire	37,1
Moins de 25 ans	12,7
25 – 44 ans	37,4
45 – 64 ans	37,2
65 ans et plus	11,2
Préoccupation faible de l'environnement	3,2
Préoccupation moyenne de l'environnement	30,7
Préoccupation élevée de l'environnement	66,1

## II. RÉSULTATS DU SONDAGE

### 1.0 HABITUDES DE FRÉQUENTATION TOURISTIQUE DE LA GASPÉSIE

#### 1.1 Nombre de fois que le touriste est venu en Gaspésie jusqu'à maintenant

Tableau 1.1

Répartition des répondants d'après le nombre de visites en Gaspésie  
(en %, n=592, 86, 82, 198, 226)

	Ensemble	Bonaventure	Cap-Chat	Gaspé	Percé
C'est la première fois	35,8	46,5	50,0	34,5	27,4
C'est la deuxième fois	19,6	15,1	18,3	17,7	16,8
Je suis venu plus de deux fois mais moins de 5 fois	16,9	14,0	18,3	17,7	16,8
Je suis venu plus de 5 fois	27,7	24,4	13,4	27,3	34,5

Dans un premier temps, nous demandions au répondant de nous préciser le nombre de visites qu'il avait effectuées en Gaspésie. On remarque, au tableau 1.1, que le tiers des répondants en est à sa première visite dans la péninsule. La moitié de ceux qui ont été interrogés à Cap-Chat effectuaient leur premier voyage, ce qui laisse supposer que le Parc éolien Le Nordais est très attirant pour les nouveaux venus. Le même raisonnement s'applique au Musée acadien de Bonaventure avec 46,5% des touristes que l'on y a rencontrés et qui en sont à leur première expérience. Par contre, plus du tiers des répondants rencontrés à Percé disent être venus en Gaspésie plus de 5 fois, ce qui veut dire que le Rocher Percé est un arrêt obligé pour tous, habitués ou non de la région.

Par ailleurs, le tableau 1.2 nous indique que plus de quarante pour cent des répondants logent à l'hôtel ou dans un gîte du passant. Plus du tiers pratiquent le camping. C'est au Parc Forillon que l'on a retrouvé la plus forte proportion de campeurs (53,5%). Trente-sept répondants ont répondu « autre endroit ». Les principales réponses étaient un appartement, dans l'auto, dans le bateau, dans une cabine, au Cégep, dans une maison louée ou dans le train.

1.2 Endroit où le touriste a passé la dernière nuit

Tableau 1.2

Répartition des répondants selon l'endroit où ils ont passé la dernière nuit  
(en %, n=592, 86, 82, 198, 226)

	Ensemble	Bonaventure	Cap-Chat	Gaspé	Percé
Parenté/amis	14,2	11,6	8,6	10,6	20,4
Hôtel, gîte du passant	41,5	54,7	53,1	32,8	39,8
Camping	38,1	32,6	37,0	53,5	27,0
Autres	6,3	1,2	1,2	3,0	12,8

1.3 Durée du séjour dans la Gaspésie touristique (boucle de Ste-Flavie à Ste-Flavie)

Tableau 1.3

Répartition des répondants selon la durée prévue dans la Gaspésie touristique  
(en %, n=592, 86, 82, 198, 226)

	Ensemble	Bonaventure	Cap-Chat	Gaspé	Percé
1 à 3 jours	10,7	7,0	9,8	5,1	17,3
4 à 6 jours	26,2	22,1	29,3	22,3	30,1
7 à 9 jours	31,3	27,9	26,8	40,1	26,5
10 à 15 jours	21,3	27,9	29,3	26,9	11,1
2 à 3 semaines	6,4	11,6	4,9	3,6	7,5
Plus de 3 semaines	4,1	3,5	0,0	2,0	7,5

Le plus grand nombre de répondants, soit 31,3%, compte rester en Gaspésie de 7 à 9 jours et ce sont ceux rencontrés au Parc Forillon qui sont les plus nombreux à vouloir rester autant de journées. Par ailleurs, 14 répondants séjourneront plus de 3 semaines et 5 prolongeront leur séjour pendant un mois. Finalement, près de soixante pour cent des touristes interrogés (tableau 1.4) disaient venir en Gaspésie pour des vacances de repos. Certains ont donné d'autres motifs tels les affaires, un événement culturel, une attraction spécifique comme le Rocher Percé, les baleines, etc.

1.4 But du voyage en Gaspésie

Tableau 1.4

Répartition des répondants selon le but de leur voyage

Visiter parents/amis	10,0
Découvrir la région	27,2
Vacances de repos	56,9
Camping	1,4
Autres raisons	3,4

## 2.0 ÉVALUATION DE L'OFFRE TOURISTIQUE GASPÉSIENNE

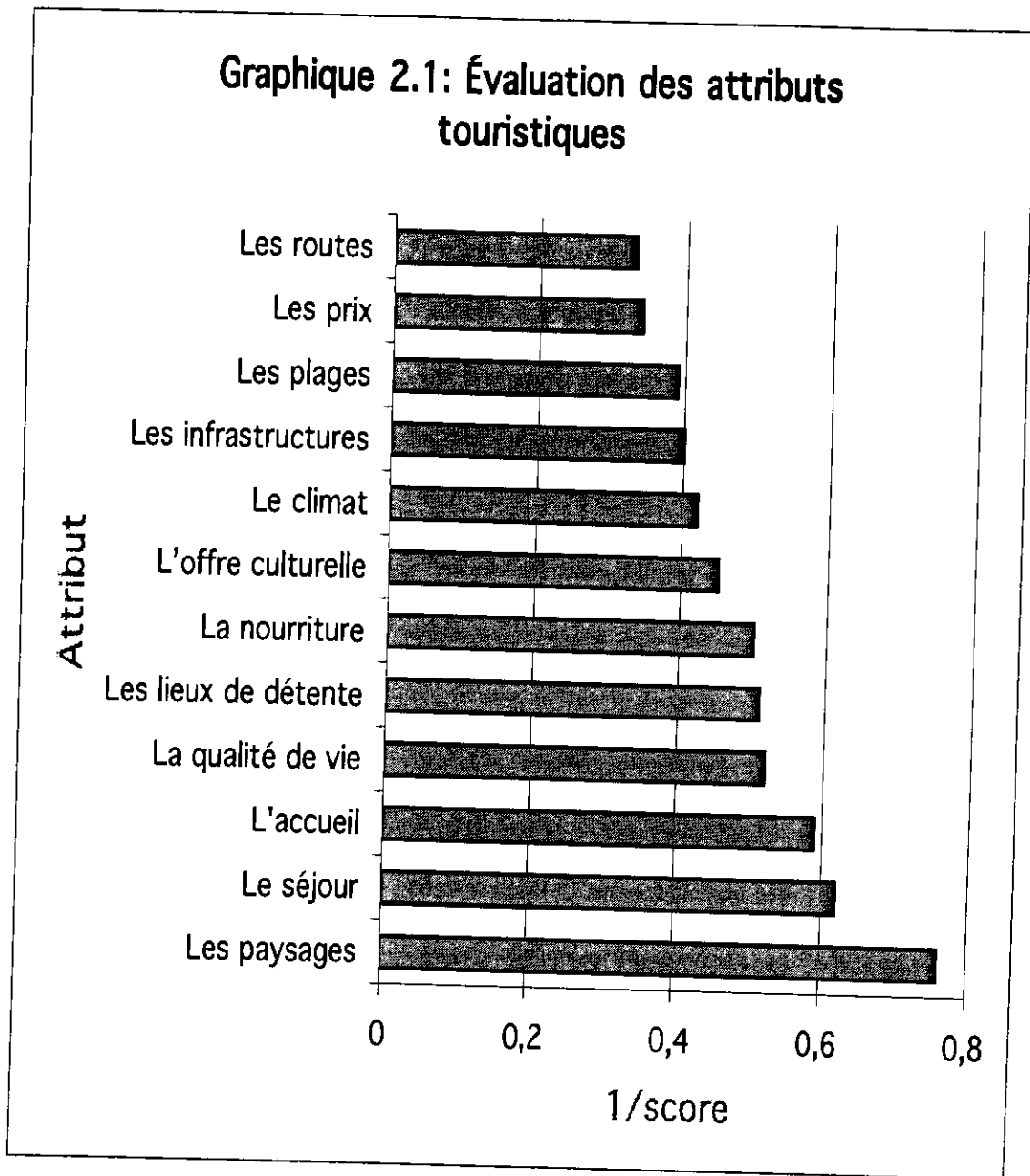
2.1 Évaluation du niveau de satisfaction d'éléments concernant la Gaspésie

Tableau 2.1.1

Évaluation du niveau de satisfaction d'éléments concernant la Gaspésie

(score moyen effectif où 1=Excellent, 2=Très bon, 3=Bon, 4=Passable, et 5=Médiocre, n=592)

	Score	N effectif	(1/score)
Les paysages	1,31	591	0,76
Le séjour dans son ensemble	1,62	589	0,62
L'accueil, les informations touristiques	1,69	576	0,59
La qualité de vie	1,92	583	0,52
Les lieux de détente	1,95	564	0,51
La nourriture	2,02	549	0,50
L'offre culturelle	2,21	499	0,45
Le climat	2,36	589	0,42
Les infrastructures sportives et récréatives	2,46	400	0,40
Les plages	2,60	469	0,39
Les prix (hôtels, restaurants, etc.)	2,93	564	0,34
Les routes	2,96	587	0,33



Le tableau 2.1.1 nous indique que les paysages, le séjour dans son ensemble, l'accueil, la qualité de vie et les lieux de détente sont les attributs les mieux évalués par les touristes. Le score obtenu pour chacun d'entre eux varie de 1,31 à 1,95, soit entre « excellent » et « très bon ». Les plages, les prix et les routes obtiennent des scores supérieurs à 2,50, soit entre « très bon » et « bon ». Le tableau suivant (2.1.2) fait la répartition des scores par groupe d'âge et par sexe. On y remarque, notamment, que les femmes sont un peu plus enthousiastes que leurs compagnons pour l'évaluation de chaque attribut sauf celui concernant la nourriture. Il existe aussi quelques petites différences par groupes d'âge. Par exemple, ce sont les moins de 25 ans qui apprécient le plus les plages. Dans le même ordre d'idée, on remarque aussi des variations parmi les sites de cueillette (tableau 2.1.3). Les répondants du Parc Forillon, par exemple et pour des raisons évidentes, ont tendance à évaluer les paysages de façon plus positive que les autres. Il est important de souligner que l'évaluation que le répondant fait de chaque attribut est influencée par l'endroit où il se trouve.

Tableau 2.1.2

Évaluation du niveau de satisfaction d'éléments concernant la Gaspésie par âge et sexe  
(score moyen effectif où 1=Excellent, 2=Très bon, 3=Bon, 4=Passable, et 5=Médiocre)

	-25	25-44	45-64	65+	H	F
Le séjour dans son ensemble	1,54	1,70	1,65	1,58	1,69	1,61
Les paysages	1,32	1,27	1,36	1,25	1,37	1,25
Le climat	2,24	2,44	2,35	2,27	2,45	2,28
L'accueil, les informations touristiques	1,89	1,79	1,69	1,92	1,80	1,76
La qualité de vie	1,87	2,00	1,98	1,84	2,03	1,88
L'offre culturelle	2,84	2,74	2,87	2,55	2,84	2,72
Les lieux de détente	1,87	2,21	2,14	2,10	2,23	2,03
Les infrastructures sportives et récréatives	3,26	3,50	3,83	3,56	3,66	3,55
Les plages	2,80	3,18	3,54	3,46	3,44	3,18
La nourriture	2,32	2,48	2,19	2,15	2,31	2,32
Les prix (hôtels, restaurants, etc.)	2,83	3,08	3,09	3,31	3,14	3,03
Les routes	2,82	2,95	2,99	3,25	3,03	2,93



Tableau 2.1.3

Évaluation du niveau de satisfaction d'éléments concernant la Gaspésie par site  
(score moyen effectif où 1=Excellent, 2=Très bon, 3=Bon, 4=Passable, et 5=Médiocre)

	Bonaventure	Cap-Chat	Gaspé	Percé
Le séjour dans son ensemble	1,92	1,72	1,63	1,54
Les paysages	1,44	1,37	1,16	1,37
Le climat	2,33	2,20	2,45	2,36
L'accueil, les informations touristiques	1,85	1,68	1,72	1,85
La qualité de vie	2,15	1,91	1,80	2,04
L'offre culturelle	2,38	2,26	3,29	2,68
Les lieux de détente	2,43	2,55	1,86	2,09
Les infrastructures sportives et récréatives	4,66	4,54	3,42	3,01
Les plages	3,80	4,15	3,14	2,96
La nourriture	2,43	2,93	2,36	2,00
Les prix (hôtels, restaurants, etc.)	3,33	2,74	2,85	3,31
Les routes	2,90	2,85	3,21	2,85

### 3.0 CONNAISSANCES GÉNÉRALES SUR LES ÉOLIENNES

#### 3.1 Niveau de connaissances des éoliennes

Tableau 3.1.1

Répartition des répondants d'après leur niveau de connaissance des éoliennes  
(en %, n=592, 86, 82, 198, 226)

	Ens.	Bonav.	Cap-C	Gaspé	Percé
Je sais très bien ce que sont des éoliennes et j'en ai déjà vues	86,9	91,9	82,9	91,4	82,3
Je sais très bien ce que sont des éoliennes mais j'en ai jamais vues	5,2	3,5	8,5	4,5	5,3
Je sais vaguement ce que sont des éoliennes mais j'en ai jamais vues	3,7	2,3	8,5	3,0	3,1
Je ne sais pas ce que sont des éoliennes	4,2	2,3	0,0	1,0	9,3

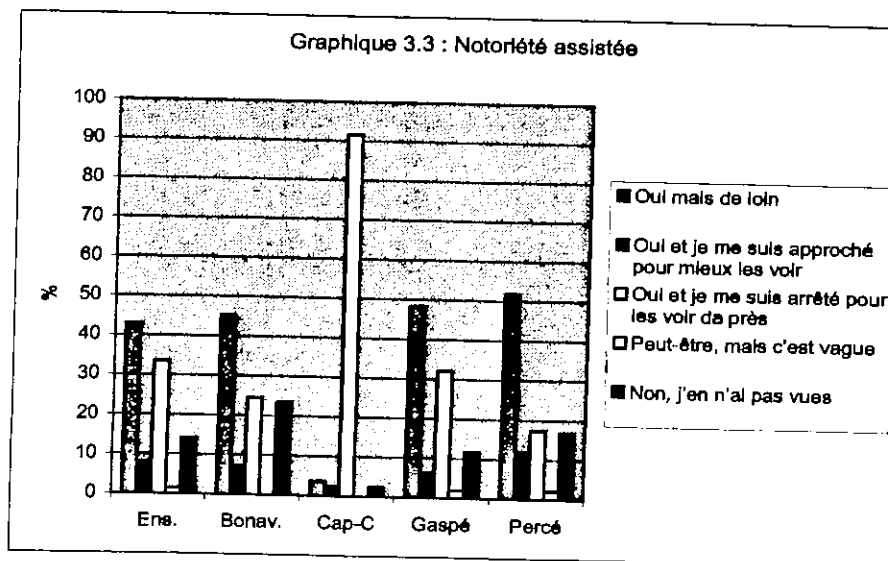
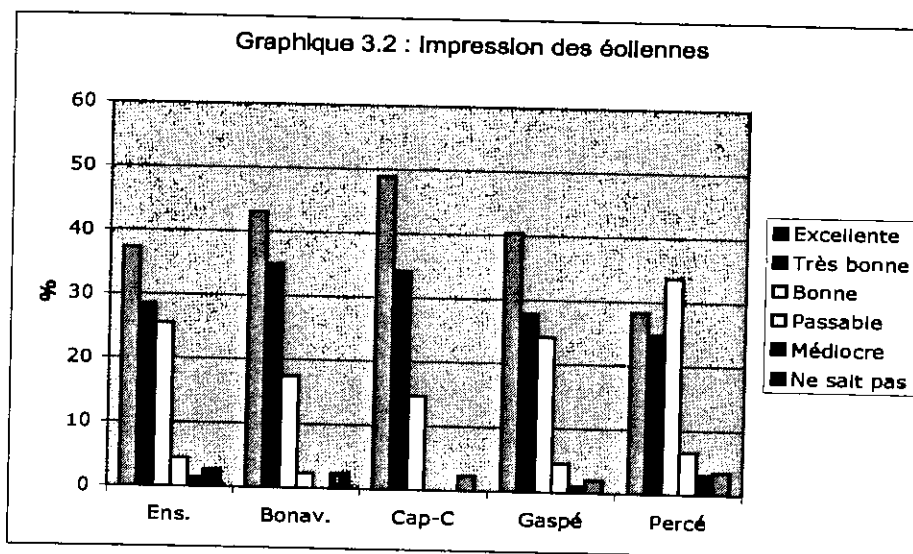
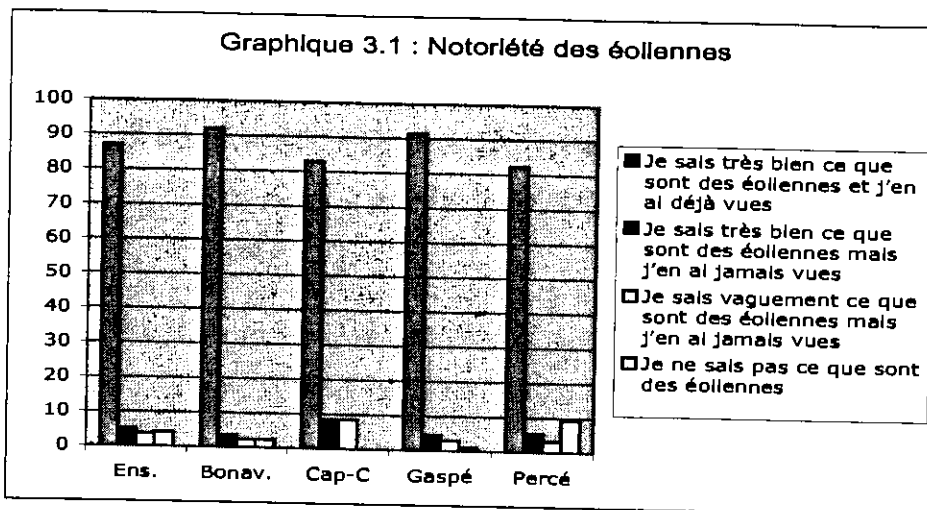


Tableau 3.1.2

Répartition des répondants d'après leur niveau de connaissance des éoliennes  
et leur niveau de préoccupation environnementale  
(en %, n=592, 86, 82, 198, 226)

	Ens.	Pr élevé	Pr moy	Pr faible
Je sais très bien ce que sont des éoliennes et j'en ai déjà vues	86,9	90,5	81,2	68,4
Je sais très bien ce que sont des éoliennes mais j'en ai jamais vues	5,2	4,1	7,7	0,0
Je sais vaguement ce que sont des éoliennes mais j'en ai jamais vues	3,7	3,8	3,9	0,0
Je ne sais pas ce que sont des éoliennes	4,2	1,5	7,2	31,6

La très grande majorité des répondants, soit 86,9% d'entre eux, connaissent très bien les éoliennes et en ont déjà vues (tableau 3.1.1). Ils sont un peu moins dans ce cas à Cap-Chat et à Percé. Tous les répondants de Cap-Chat savent évidemment ce que sont des éoliennes bien que plusieurs n'en aient jamais vues. Cette situation est vraisemblablement attribuable au brouillard que l'on a pu constater à diverses périodes pendant la semaine d'entrevues.

Tableau 3.1.3

Répartition des répondants d'après leur niveau de connaissance des éoliennes  
et le nombre de fois qu'ils sont venus en Gaspésie  
(en %, n=592, 212, 116, 100, 164)

	Ens.	1 <sup>ère</sup> X	2 <sup>e</sup> X	2-5 X	+5 X
Je sais très bien ce que sont des éoliennes et j'en ai déjà vues	86,9	82,1	83,6	89,0	93,9
Je sais très bien ce que sont des éoliennes mais j'en ai jamais vues	5,2	8,0	6,9	3,0	1,8
Je sais vaguement ce que sont des éoliennes mais j'en ai jamais vues	3,7	5,7	3,4	4,0	1,2
Je ne sais pas ce que sont des éoliennes	4,2	4,2	6,0	4,0	3,0

Le tableau 3.1.3 indique clairement que plus les touristes se rendent souvent en Gaspésie, plus ils savent ce que sont les éoliennes et en ont déjà vues. Ainsi, 82,1% des touristes qui en sont à leur première visite connaissent très bien les éoliennes; ce pourcentage passe à 93,9% pour ceux qui en sont à plus de cinq visites. Cela veut dire que les équipements installés sont pratiquement incontournables pour quiconque fait le tour de la Gaspésie.

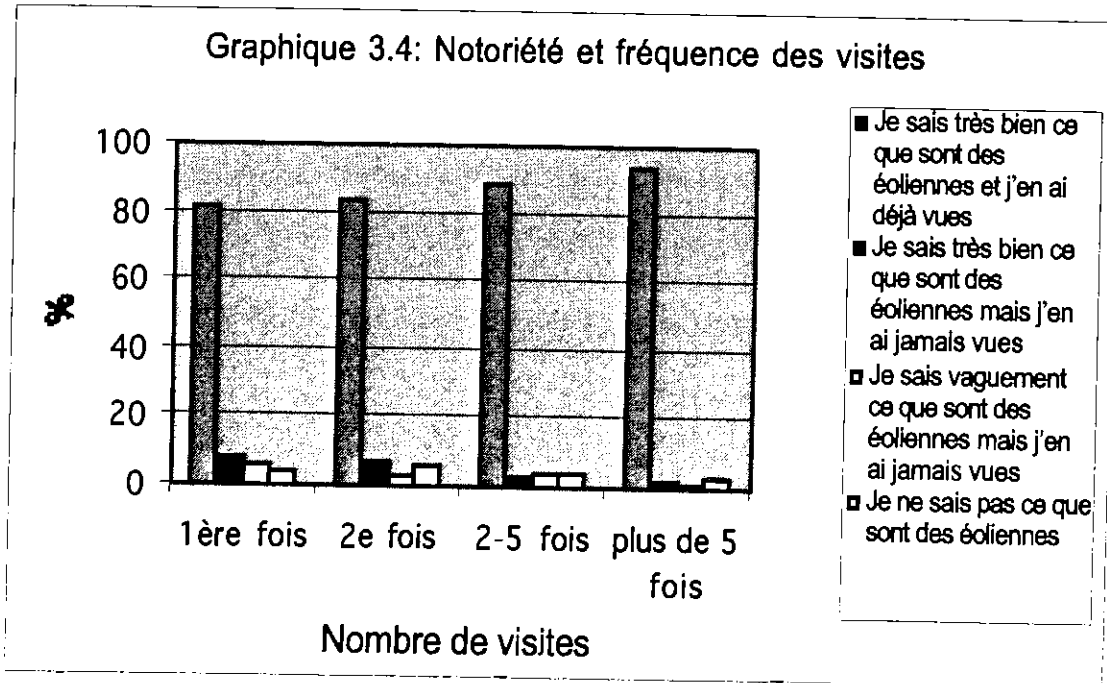
3.2 Impression générale concernant les éoliennes

Tableau 3.2

Répartition des répondants d'après leur impression des éoliennes  
 (en %, n=592, 86, 82, 198, 226 et score moyen effectif où 1=Excellente, 2=Très bonne, 3=Bonne, 4=Passable et 5=Médiocre)

	Ens.	Bonav.	Cap-C	Gaspé	Percé	-25 ans	25-44	Pélevée
Excellente	37,3	43,0	48,8	40,4	28,3	43,4	41,1	43,1
Très bonne	28,5	34,9	34,1	27,8	24,8	22,4	28,6	30,8
Bonne	25,5	17,4	14,6	24,2	33,6	21,1	25,0	19,7
Passable	4,4	2,3	0,0	4,5	6,6	5,3	3,6	3,1
Médiocre	1,5	0,0	0,0	1,0	3,1	6,6	0,4	1,0
Ne sait pas	2,7	2,3	2,4	2,0	3,5	1,3	1,3	2,3
Score moyen effectif	2,02	1,74	1,65	1,94	2,29	2,08	1,92	1,86

Graphique 3.4: Notoriété et fréquence des visites



L'impression que les touristes ont des éoliennes est très bonne (score autour de 2,0). En fait, 37,3% d'entre eux en ont une excellente et 91,3% en ont une au moins bonne, donc, positive. Ce sont ceux de Cap-Chat qui en ont la meilleure impression (1,65, soit entre « excellent » et « très bon »). De plus, aucun de ces derniers en a une passable ou médiocre. Or, ce sont les seuls répondants qui avaient des éoliennes sous les yeux, ce qui laisse croire que la vue de ces engins tend à améliorer la perception que l'on a d'eux. Ce sont les touristes qui se disent les plus préoccupés par l'environnement qui ont la meilleure connaissance (tableau 3.1.2) des éoliennes. Ce sont aussi ceux qui en ont la meilleure perception (tableau 3.2). De plus, les répondants âgés de 25 à 44 ans les perçoivent de façon un peu plus positive que les autres groupes d'âge (1,92).

Certains répondants ont justifié leur choix en quelques mots. De façon générale, les commentaires positifs concernant les éoliennes concernent l'écologie, l'économie d'énergie, les énergies renouvelables, la possibilité d'offrir l'électricité partout, la facilité relative à installer de tels équipements, l'attrait touristique et l'esthétisme. Certains commentaires négatifs ont aussi été soulevés dont la destruction du paysage, le bruit et l'esthétisme douteux.

### 3.3 Notoriété assisté des éoliennes

À CETTE ÉTAPE, L'INTERVIEWER MONTRAIT UNE PHOTO D'ÉOLIENNES AU RÉPONDANT ET LUI EXPLIQUAIT BRIÈVEMENT SON UTILITÉ. LA QUANTITÉ D'EXPLICATIONS DÉPENDAIT DU NIVEAU DE CONNAISSANCE DU RÉPONDANT SUR LE SUJET.

Tableau 3.3

Répartition des répondants d'après leur niveau de notoriété assistée des éoliennes  
(en %, n=592, 86, 82, 198, 226)

	Ens.	Bonav.	Cap-C	Gaspé	Percé	-25
Oui mais de loin	42,9	45,2	3,7	48,2	51,8	52,6
Oui et je me suis approché pour mieux les voir	7,9	7,0	2,4	6,1	11,9	6,6
Oui et je me suis arrêté pour les voir de près	33,4	24,4	91,5	32,0	17,3	23,7
Peut-être, mais c'est vague	1,5	0,0	0,0	2,0	2,2	1,3
Non, j'en n'ai pas vues	14,0	23,3	2,4	11,7	16,8	15,8

Nous avons d'abord demandé au répondant s'il avait déjà vu des éoliennes dans la région gaspésienne en lui proposant cinq choix de réponses. Près de la moitié (42,9%) ont déclaré qu'ils en avaient déjà vues mais de loin tandis que le tiers aurait même pris la peine d'arrêter pour les voir de près. Il est évident que la très grande majorité des touristes qui sont au Parc éolien Le Nordais de Cap-Chat (91,5%) ont vu des éoliennes et se sont arrêtés pour les voir de près. De plus, ceux qui se trouvaient à Gaspé et qui sont passés par la partie nord ont eu plus de chances d'en apercevoir que ceux qui ont longé la Vallée de la Matapédia et la Baie-des-Chaleurs. Donc, environ 85% des touristes qui visitent la Gaspésie ont déjà vu des éoliennes.

### 3.4 Endroits où les éoliennes ont été aperçues

Tableau 3.4  
Répartition des répondants d'après les endroits où ils ont aperçu des éoliennes  
(en %, n=592, 86, 82, 198, 226)

À Cap-Chat	74,8
À Murdochville	2,2
À Gaspé/Rivière-au-Renard	3,2
Autre(s) endroit(s)	3,9
Ne me souviens pas	1,0

Le tableau 3.4 nous apprend sans surprise que les trois quarts des répondants qui ont aperçu des éoliennes en ont vues à Cap-Chat. Les autres sites sont plus ou moins passés inaperçus. D'autres endroits ont aussi été mentionnés dont la Californie, le Danemark, l'Europe, la Hollande, l'Île-du-Prince-Édouard, les Îles-de-la-Madeleine (5 répondants), Matane, le Nouveau-Brunswick, l'Ontario et l'Ouest canadien.

Le tableau 3.5 indique que la perception des touristes à l'égard des éoliennes est très positive : 42,3% d'entre eux en ont une impression excellente (5% de plus qu'avant qu'ils prennent connaissance des photos et des explications) et 94,7% en ont une au moins bonne, donc, positive. C'est à Cap-Chat qu'il y a le plus de répondants qui ont une impression excellente des éoliennes; cela s'explique aisément par le fait qu'ils en ont sous les yeux. Vingt-six répondants qui ont répondu passable ou médiocre ont expliqué pourquoi : il s'agissait principalement de raisons concernant l'esthétisme et le paysage. Les femmes et les personnes ayant une préoccupation élevée de l'environnement ont plus tendance que la moyenne à avoir une impression excellente des éoliennes.

### 3.5 Impression concernant les éoliennes aperçues

Tableau 3.5

Répartition des répondants d'après l'impression qu'ils ont eu des éoliennes aperçues  
(en %, n=592, 86, 82, 198, 226, 259, 198, 345)

	EnsAv <sup>1</sup>	Ens.	Bonav.	Cap-C	Gaspé	Percé	F	45-64	Pélevée
Excellente	37,3	42,3	40,9	61,3	44,7	32,4	44,8	38,4	47,5
Très bonne	28,5	27,4	34,8	25,0	23,5	29,3	27,4	25,8	26,1
Bonne	25,5	25,0	22,7	13,8	24,7	30,9	23,9	30,3	22,6
Passable	4,4	3,4	1,5	0,0	5,3	3,7	3,1	4,0	2,6
Médiocre	1,5	1,8	0,0	0,0	1,8	3,2	0,8	1,5	0,9
Score moyen	2,02	1,94							

1 : Avant que l'on montre les photos et que l'on fournisse des explications supplémentaires

## 4.0 ATTITUDES DES RÉPONDANTS FACE AUX ÉOLIENNES

### 4.1 Degré d'assentiment avec des énoncés concernant les éoliennes

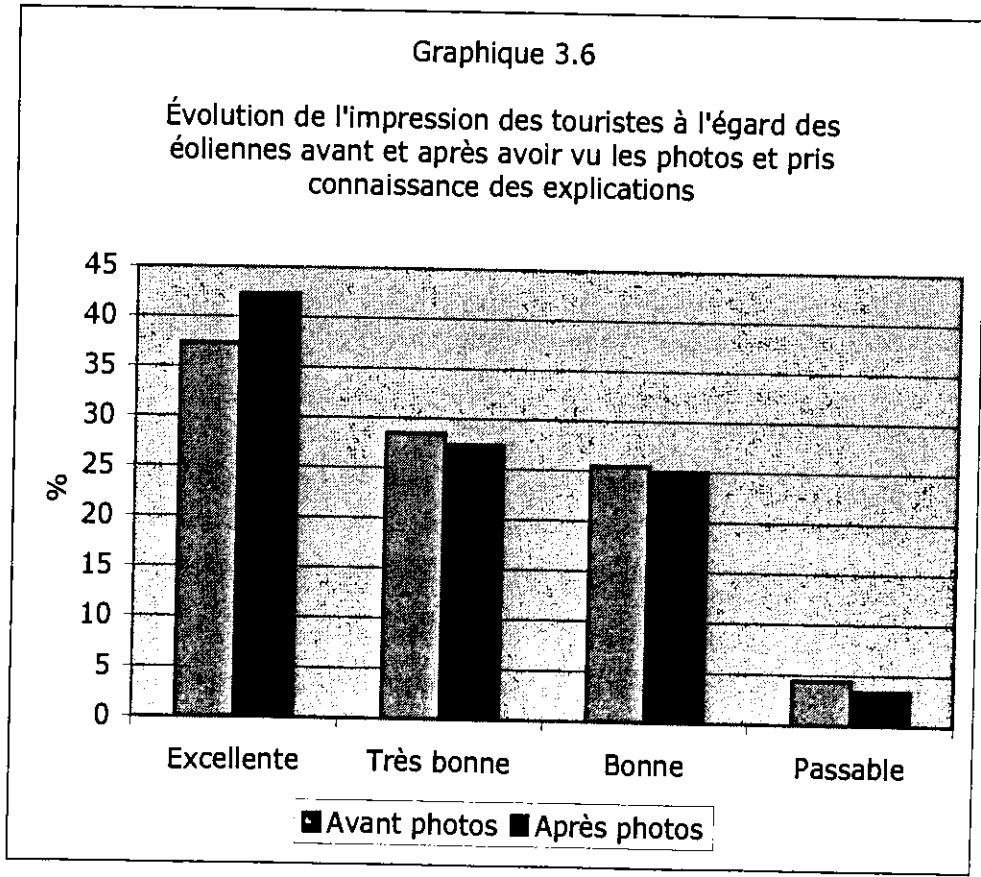
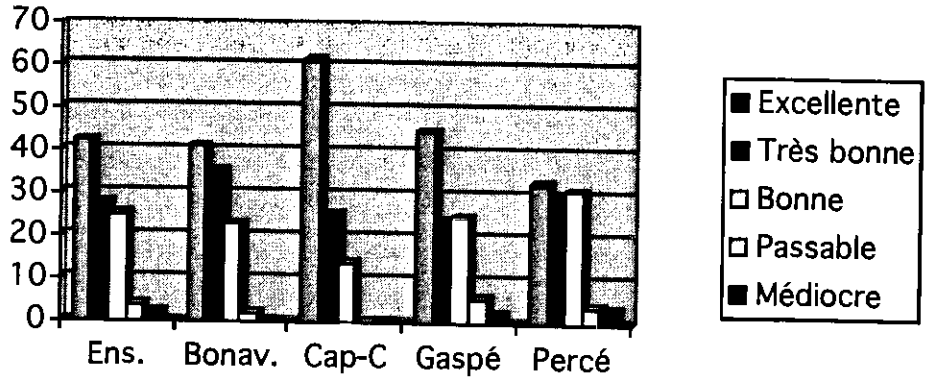
Tableau 4.1.1

Degré d'assentiment avec des énoncés concernant les éoliennes selon le site de cueillette

(n=592, 86, 82, 198, 226, score moyen effectif où 1=Totallement d'accord, 2=Plutôt d'accord,  
3=Plutôt en désaccord et 4=Totallement en désaccord)

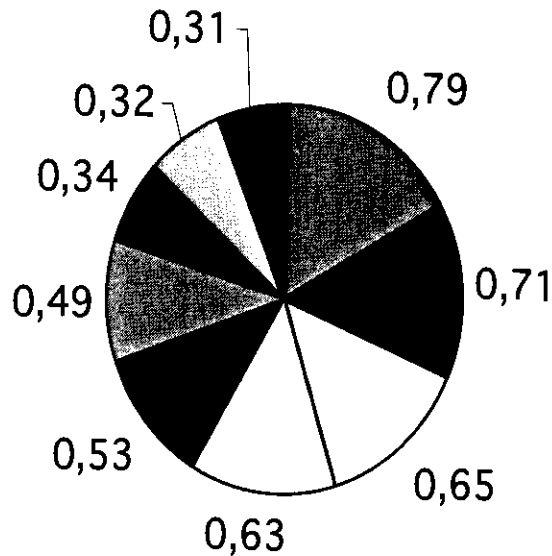
	Ens.	Bon.	C-C	Gas.	Percé
Les éoliennes sont très écologiques.	1,27	1,14	1,07	1,15	1,50
L'État et Hydro-Québec devraient développer davantage l'énergie éolienne.	1,40	1,19	1,09	1,35	1,62
Je ne serais pas dérangé par la présence d'éoliennes à 10 km de chez moi.	1,54	1,30	1,18	1,50	2,62
Les éoliennes sont une bonne chose pour l'économie de la Gaspésie.	1,59	1,29	1,23	1,52	1,90
Les éoliennes ne nuisent pas à la beauté du paysage.	1,90	1,92	1,50	1,98	1,96
J'enverrais des cartes postales sur lesquelles figurent des éoliennes.	2,05	1,70	1,39	2,08	2,41
Je serais dérangé de voir du même endroit plusieurs sites regroupant des éoliennes.	2,96	3,27	3,21	3,11	2,84
Les éoliennes sont probablement bruyantes.	3,10	3,63	3,83	3,06	2,67
S'il y avait un projet d'éoliennes près de chez moi, je protesterais.	3,21	3,70	3,66	3,55	2,57

Graphique 3.5 : Impression des éoliennes après en avoir vues (en pourcentage)





Graphique 4.1: Score inversé d'assentiment avec les énoncés



- Les éoliennes sont très écologiques
- L'État et Hydro-Québec devraient développer davantage l'énergie éolienne
- Je ne serais pas dérangé par la présence d'éoliennes à 10 km de chez moi
- Les éoliennes sont une bonne chose pour l'économie de la Gaspésie
- Les éoliennes ne nuisent pas à la beauté du paysage
- J'enverrais des cartes postales sur lesquelles figurent des éoliennes
- Je serais dérangé de voir du même endroit plusieurs sites regroupant des éoliennes
- Les éoliennes sont probablement bruyantes
- S'il y avait un projet d'éoliennes près de chez moi, je protesterais

On remarque, au tableau 4.1.1, que les énoncés à l'effet que les éoliennes sont très écologiques et que l'État devrait les développer davantage ont des scores d'assentiment inférieurs à 1,50, donc, les répondants sont totalement d'accord avec eux. De plus, on est d'accord avec l'idée d'en avoir à 10 km de son domicile, qu'elles sont une bonne chose pour l'économie gaspésienne et qu'elles ne nuisent pas à la beauté du paysage.

En contrepartie, on ne pense pas que la présence d'éoliennes regroupées dans plusieurs sites est dérangeante, pas plus qu'on ne croit qu'elles sont bruyantes. De plus, les répondants ne sont pas enclins à protester s'il y avait des éoliennes près de chez eux. Par ailleurs, il existe des différences importantes entre les sites de cueillette. Ainsi, les répondants de Cap-Chat sont ceux qui sont les plus favorables aux éoliennes tandis que ceux de Percé sont ceux qui ont le plus de réserves. Cela peut s'expliquer par le fait que les répondants de Cap-Chat ont des éoliennes sous les yeux et ont pu les apprécier tandis que les touristes de Percé ont plutôt des paysages et des sites naturels uniques au monde à contempler. Ils sont, conséquemment, plus sensibles à la question environnementale, du moins, quand l'étude a été réalisée. Au tableau 4.1.2, on remarque que les répondants de moins de 25 ans sont un peu moins tolérants que les autres face aux éoliennes sauf en ce qui concerne la question de plusieurs sites regroupés au même endroit. Les hommes, quant à eux, sont un peu plus sceptiques que les femmes quant à l'idée que les éoliennes ne nuisent pas au paysage.

Tableau 4.1.2

Degré d'assentiment avec des énoncés concernant les éoliennes selon l'âge et le sexe

(n=592, 86, 82, 198, 226, score moyen effectif où 1=Totalement d'accord, 2=Plutôt d'accord, 3=Plutôt en désaccord et 4=Totalement en désaccord)

	-25	25-44	45-64	65+	H	F
Les éoliennes sont très écologiques.	1,36	1,26	1,25	1,27	1,27	1,27
L'État et Hydro-Québec devraient développer davantage l'énergie éolienne.	1,60	1,38	1,38	1,28	1,42	1,37
Je ne serais pas dérangé par la présence d'éoliennes à 10 km de chez moi.	1,70	1,51	1,53	1,49	1,54	1,55
Les éoliennes sont une bonne chose pour l'économie de la Gaspésie.	1,86	1,55	1,56	1,52	1,59	1,59
Les éoliennes ne nuisent pas à la beauté du paysage.	1,98	1,86	1,92	1,86	2,05	1,75
J'enverrais des cartes postales sur lesquelles figurent des éoliennes.	2,53	1,98	2,03	1,84	2,10	2,01
Je serais dérangé de voir du même endroit plusieurs sites regroupant des éoliennes.	2,95	2,92	2,99	3,01	2,95	2,97
Les éoliennes sont probablement bruyantes.	2,89	3,10	3,16	3,15	3,11	3,10
S'il y avait un projet d'éoliennes près de chez moi, je protesterais.	2,92	3,23	3,30	3,19	3,24	3,19

Tableau 4.1.3

Degré d'assentiment avec des énoncés concernant les éoliennes selon le niveau d'éducation

(n=592, 86, 82, 198, 226, score moyen effectif où 1=Totallement d'accord, 2=Plutôt d'accord, 3=Plutôt en désaccord et 4=Totallement en désaccord)

	Prim	Sec	Coll	Univ	Péle	Pmo
Les éoliennes sont très écologiques.	1,40	1,32	1,27	1,21	1,19	1,37
L'État et Hydro-Québec devraient développer davantage l'énergie éolienne.	1,17	1,40	1,44	1,39	1,32	1,52
Je ne serais pas dérangé par la présence d'éoliennes à 10 km de chez moi.	1,47	1,58	1,50	1,56	1,46	1,67
Les éoliennes sont une bonne chose pour l'économie de la Gaspésie.	1,38	1,63	1,63	1,55	1,52	1,71
Les éoliennes ne nuisent pas à la beauté du paysage.	1,67	1,79	1,89	2,03	1,86	1,94
J'enverrais des cartes postales sur lesquelles figurent des éoliennes.	1,67	2,02	2,11	2,10	1,93	2,25
Je serais dérangé de voir du même endroit plusieurs sites regroupant des éoliennes.	2,83	3,02	2,93	2,95	3,03	2,87
Les éoliennes sont probablement bruyantes.	3,17	3,09	2,92	3,24	3,18	3,00
S'il y avait un projet d'éoliennes près de chez moi, je protesterais.	3,20	3,20	3,08	3,32	3,35	2,95

Le tableau 4.1.3 montre le degré d'assentiment avec les énoncés concernant les éoliennes selon le niveau d'éducation. De façon générale, les répondants qui disposent d'un diplôme universitaire sont un peu plus critiques face à certaines vertus des éoliennes mais croient en plus grand nombre qu'elles sont écologiques. Plus on dispose d'un degré d'éducation élevé, plus on est d'accord avec cet énoncé. Il en est de même pour ceux qui ont une préoccupation élevée de l'environnement.

Le tableau 4.2 indique que le fait que les éoliennes soient à proximité et visibles des sites panoramiques ou autres lieux touristiques, à proximité et visibles des sites d'interprétation et parcs nationaux, à proximité et visibles de la plage ou à proximité des lieux culturels fermés comme les musées et galeries d'art dérangerait un peu avec des scores entre 2,0 et 2,5. Par contre, que les éoliennes soient situées en mer, visibles depuis la côte, dans la campagne ou à proximité des axes routiers comme la 132 ne dérangerait pas beaucoup, voire très peu. Ici encore, les attitudes sont un peu plus positives que la moyenne à Cap-Chat et un peu plus négatives à Percé. Les répondants de Cap-Chat ont généré des scores tous supérieurs à 2,6. Donc, il n'y a pas grand-chose concernant les éoliennes qui les dérange.

4.2 Attitude face à l'hypothétique présence d'éoliennes à proximité du domicile

Tableau 4.2

Attitude face à l'hypothétique présence d'éoliennes à proximité du domicile

(n=592, 86, 82, 198, 226, score moyen effectif où 1=Dérangerait beaucoup, 2=Dérangerait un peu, 3=Ne dérangerait pas du tout)

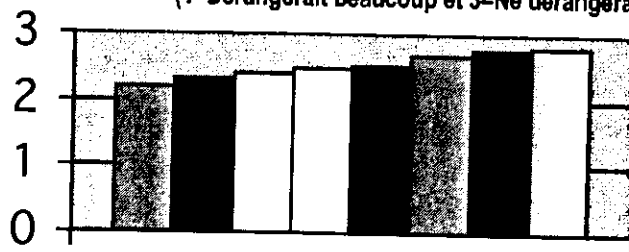
	Ens.	Bon.	Cap-C	Gaspé	Percé
à proximité et visibles des sites panoramiques ou autres lieux touristiques	2,18	2,30	2,65	2,17	1,98
à proximité et visibles des sites d'interprétation et parcs nationaux	2,31	2,50	2,61	2,32	2,12
à proximité et visibles de la plage	2,41	2,67	2,71	2,47	2,16
à proximité des lieux culturels fermés comme les musées et galeries d'art	2,48	2,74	2,82	2,60	2,15
à proximité et visibles de votre lieu d'hébergement	2,51	2,76	2,87	2,63	2,20
en mer, visibles depuis la côte	2,68	2,83	2,85	2,77	2,50
dans la campagne	2,77	2,91	2,88	2,80	2,66
à proximité des axes routiers comme la 132	2,78	2,94	2,90	2,84	2,62

Par ailleurs, le tableau 4.3. indique que les répondants préfèrent qu'il y ait des éoliennes installées en grand nombre (plusieurs dizaines) dans quelques endroits. Leur deuxième choix est qu'il y ait des éoliennes installées en petit nombre (une dizaine ou moins) dans de multiples endroits. Qu'il n'y ait pas d'éoliennes du tout vient en dernier, démontrant la bonne image de ce type d'équipement.

Graphique 4.2

Niveau d'indifférence face à l'hypothétique présence d'éoliennes à proximité du domicile

(1=Dérangerait beaucoup et 3=Ne dérangerait pas du tout)



- sites panoramiques
- plage
- lieu d'hébergement
- campagne
- parcs nationaux
- musées et galeries d'art
- en mer
- axes routiers

#### 4.3 Ordre de préférence du touriste quant à ces scénarios de développement d'éoliennes sur le territoire gaspésien

Tableau 4.3

Répartition des répondants d'après leurs préférences quant à divers scénarios de développement (score moyen effectif où 1 étant le seuil de préférence le plus élevé et 3 étant le plus faible)

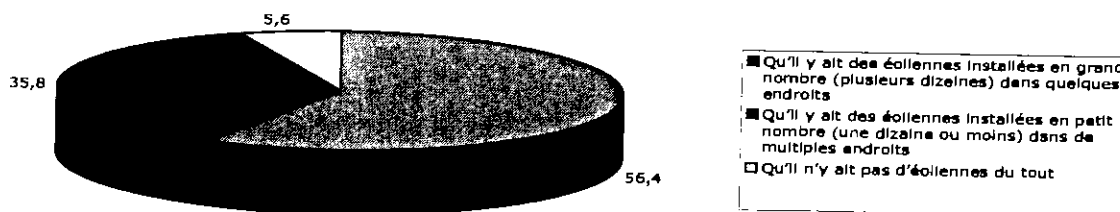
	% qui ont choisi l'énoncé en 1 <sup>er</sup> choix	Score	Rang
Qu'il y ait des éoliennes installées en grand nombre (plusieurs dizaines) dans quelques endroits.	56,4	0,97	1
Qu'il y ait des éoliennes installées en petit nombre (une dizaine ou moins) dans de multiples endroits.	35,8	1,67	2
Qu'il n'y ait pas d'éoliennes du tout.	5,6	2,84	3

#### 4.4 Réactions à une éventuelle décision d'implanter 2 ou 3 fois plus d'éoliennes en Gaspésie (QUESTION OUVERTE)

De façon générale, les répondants sont très favorables à la décision d'implanter deux ou trois fois plus d'éoliennes en Gaspésie, en autant que la beauté des sites touristiques soit préservée, que l'environnement ne soit pas menacé et qu'il y ait des retombées économiques.

Graphique 4.3

Proportion de répondants qui ont choisi chaque scénario comme premier choix



### III. CONCLUSIONS ET RECOMMANDATIONS

#### 1.0 CONCLUSIONS

La principale conclusion de ce sondage est que les éoliennes sont connues et appréciées. Elles sont intimement liées à l'environnement et à l'écologie. Les faits saillants suivants témoignent du niveau de connaissance et de perception positive des éoliennes :

- Près de la moitié des répondants (42,9%) ont déclaré qu'ils avaient déjà vu des éoliennes mais de loin;
- Le tiers aurait même pris la peine d'arrêter pour les voir de près;
- Environ 85% des touristes qui visitent la Gaspésie ont déjà vu des éoliennes;
- Les trois quarts des répondants qui ont aperçu des éoliennes en ont vues à Cap-Chat;
- La perception des touristes à l'égard des éoliennes est très positive: 42,3% d'entre eux en ont une impression excellente et 94,7% en ont une au moins bonne, donc, positive;

De plus, les répondants sont majoritairement d'accord avec les énoncés suivants :

- Les éoliennes sont très écologiques;
- L'État et Hydro-Québec devraient développer davantage l'énergie éolienne;
- Je ne serais pas dérangé par la présence d'éoliennes à 10 km de chez moi;
- Les éoliennes sont une bonne chose pour l'économie de la Gaspésie;
- Les éoliennes ne nuisent pas à la beauté du paysage;
- J'enverrais des cartes postales sur lesquelles figurent des éoliennes.

Dans le même ordre d'idée, ils sont majoritairement en désaccord avec les énoncés suivants :

- Je serais dérangé de voir du même endroit plusieurs sites regroupant des éoliennes;
- Les éoliennes sont probablement bruyantes;
- S'il y avait un projet d'éoliennes près de chez moi, je protesterais.

Par ailleurs, les situations suivantes, au pire, les dérangeraient un peu, au mieux, ne les dérangeraient pas du tout :

- Que des éoliennes soient installées à proximité et visibles des sites panoramiques ou autres lieux touristiques;
- Que des éoliennes soient installées à proximité et visibles des sites d'interprétation et parcs nationaux;
- Que des éoliennes soient installées à proximité et visibles de la plage;
- Que des éoliennes soient installées à proximité des lieux culturels fermés comme les musées et galeries d'art;
- Que des éoliennes soient installées à proximité et visibles de votre lieu d'hébergement;
- Que des éoliennes soient installées en mer, visibles depuis la côte;
- Que des éoliennes soient installées dans la campagne;
- Que des éoliennes soient installées à proximité des axes routiers comme la 132.

Les répondants du site de Cap-Chat sont encore plus enthousiastes que ceux des autres sites quant aux éoliennes, ce qui tendrait à démontrer qu'être mis en présence de ces équipements a un effet bénéfique sur l'attitude à leur égard. D'ailleurs, pour les nouveaux touristes qui en sont à leur premier voyage, la visite du Parc éolien Le Nordais est en train de devenir un arrêt de choix.

Par contre, les répondants du site de Percé, bien qu'ayant une image positive des éoliennes, sont plus sensibles que les autres à la question de leur installation dans le paysage. Finalement, plus le répondant est éduqué, plus sa connaissance des éoliennes est grande et meilleure en est sa perception.

Il est donc apparent que l'installation d'éoliennes supplémentaires en Gaspésie n'aura pas d'incidence négative sur le tourisme en autant que ces dernières soient déployées de manière à ne pas altérer les paysages traditionnels gaspésiens et les attractions naturelles de renommée.



## 2.0 RECOMMANDATIONS

Le déploiement d'éoliennes est une décision régionale qui implique plusieurs intervenants. Par contre, cette étude peut servir de base à certaines réflexions concernant l'acceptation du projet par les touristes et la population régionale :

- Les éoliennes doivent être regroupées en grand nombre dans quelques sites qui sont à la fois accessibles et éloignés des paysages naturels (« de carte postale ») et des attractions renommées comme le Rocher Percé ou l'Île Bonaventure;
- Les sites doivent être publicisés et ouverts aux touristes, il s'agit maintenant d'attractions touristiques courues; des visites guidées sont de mise de même qu'une mise en valeur des équipements en y ajoutant un site d'interprétation et des installations connexes comme une aire de repos;
- Les jeunes de moins de 25 ans sont un peu moins conscientisés à la technologie que leurs aînés et sont un peu plus sceptiques quant aux bienfaits des éoliennes. Il faudra trouver une façon de les rejoindre en leur faisant comprendre que les éoliennes protègent l'environnement et font partie de leur avenir;
- Les gaspésiens doivent aussi être conscientisés au fait que les éoliennes garantissent un approvisionnement durable en électricité et ont des incidences positives sur leur économie (en autant que les contrats ne soient pas tous donnés à des travailleurs de l'extérieur);
- Plus le répondant est scolarisé, meilleure sera sa connaissance des éoliennes et sa perception à leur égard. Le message doit donc s'adresser en premier lieu à « l'homme ordinaire ». Notons que l'image des éoliennes est excellente dans tous les segments de la société mais les personnes peu scolarisées ont besoin d'être un peu plus sensibilisées que les autres;
- Les éoliennes doivent absolument être intégrées à l'offre touristique régionale et non pas « cachées » comme une centrale thermique. Elles peuvent même éventuellement faire partie de l'imagerie gaspésienne un peu comme le font « les petites maisons colorées » pour les Îles-de-la-Madeleine, les monolithes pour la Côte-Nord ou les bleuets pour le Lac St-Jean.

## QUESTIONNAIRE

Bonjour ! Cette étude de marketing est menée par le TechnoCentre éolien Gaspésie-les Îles et est réalisée sur le territoire de la Gaspésie touristique. Elle a pour but de cerner votre perception à l'égard des éoliennes. Le questionnaire prend environ 10 minutes pour y répondre. Soyez assuré que toutes les informations fournies seront confidentielles et que votre participation est volontaire.

**Question 1. Combien de fois êtes-vous venus en Gaspésie jusqu'à maintenant ?**

1. C'est la première fois
2. C'est la deuxième fois
3. Je suis venu plus de deux fois mais moins de 5 fois
4. Je suis venu plus de 5 fois

**Question 2 : Où avez-vous passé la dernière nuit ?**

1. Parenté/amis
2. Hôtel, gîte du passant
3. Camping
4. Autres, Précisez \_\_\_\_\_

**Question 3 : Combien de temps comptez-vous rester au total dans la Gaspésie touristique (boucle de Ste-Flavie à Ste-Flavie) ?**

1. 1 à 3 jours
2. 4 à 6 jours
3. 7 à 9 jours
4. 10 à 15 jours
5. 2 à 3 semaines
6. Plus de 3 semaines  Précisez la durée : \_\_\_\_\_ semaines

**Question 4 : Comment évalueriez-vous votre niveau de satisfaction des éléments suivants concernant la Gaspésie ? COCHER LA CASE CORRESPONDANT À VOTRE CHOIX**

		Excellent	Très bon	Bon	Passable	Médiocre	NSP
1	Le séjour dans son ensemble						
2	Les paysages						
3	Le climat						
4	L'accueil, les informations touristiques						
5	La qualité de vie						
6	L'offre culturelle						
7	Les lieux de détente						
8	Les infrastructures sportives et récréatives						
9	Les plages						
10	La nourriture						
11	Les prix (hôtels, restaurants, etc.)						
12	Les routes						

**Question 5. Quel est l'énoncé qui correspond le mieux à votre niveau de connaissance des éoliennes ?**

1. Je sais très bien ce que sont des éoliennes et j'en ai déjà vues
2. Je sais très bien ce que sont des éoliennes mais j'en ai jamais vues
3. Je sais vaguement ce que sont des éoliennes mais j'en ai jamais vues
4. Je ne sais pas ce que sont des éoliennes  LEUR EXPLIQUER CE QUE C'EST

**Question 6. Quelle est votre impression générale concernant les éoliennes ?**

1. Excellente
2. Très bonne
3. Bonne
4. Passable
5. Médiocre
6. Ne sait pas

Justifiez votre choix en quelques mots : \_\_\_\_\_

À CETTE ÉTAPE, L'INTERVIEWER MONTRE UNE PHOTO D'ÉOLIENNES AU RÉPONDANT ET LUI EXPLIQUE BRIÈVEMENT À QUOI ÇA SERT. LA QUANTITÉ D'EXPLICATIONS DÉPENDRA DU NIVEAU DE CONNAISSANCE DU RÉPONDANT.

**Question 7. Avez-vous déjà vu des éoliennes dans la région de la Gaspésie ?**  
(LIRE LES ÉNONCÉS AU RÉPONDANT)

1. Oui mais de loin  Aller à question 8
2. Oui et je me suis approché pour mieux les voir  Aller à question 8
3. Oui et je me suis arrêté pour les voir de près  Aller à question 8
4. Peut-être, mais c'est vague  Aller à question 10
5. Non, j'en ai pas vues  Aller à question 10

**Question 8. À quel(s) endroit(s) avez-vous vu des éoliennes ?**  
(IL PEUT Y AVOIR PLUS D'UN CHOIX)

1. À Cap-Chat
2. À Murdochville
3. À Gaspé/Rivière-au-Renard
4. Autre(s) endroit(s) \_\_\_\_\_
5. Ne me souviens pas

**Question 9. Quelle a été votre impression concernant ces éoliennes ?**

1. Excellente
2. Très bonne
3. Bonne
4. Passable
5. Médiocre
6. Ne sait pas

Si l'impression est passable ou médiocre, dites pourquoi : \_\_\_\_\_

**Question 10. Dans quelle mesure êtes-vous d'accord avec les énoncés suivants ? (LIRE CHOIX)**

		Totalement d'accord	Plutôt en accord	Plutôt en désaccord	Totalement en désaccord
1	Je ne serais pas dérangé par la présence d'éoliennes à 10 km de chez moi				
2	Les éoliennes sont très écologiques				
3	Les éoliennes ne nuisent pas à la beauté du paysage				
4	L'État et Hydro-Québec devraient développer davantage l'énergie éolienne				
5	S'il y avait un projet d'éoliennes près de chez moi, je protesterais				
6	Je serais dérangé de voir du même endroit plusieurs sites regroupant des éoliennes				
7	Les éoliennes sont une bonne chose pour l'économie de la Gaspésie				
8	J'enverrais des cartes postales sur lesquelles figurent des éoliennes				
9	Les éoliennes sont probablement bruyantes				

**Question 11. Est-ce que la présence de plusieurs éoliennes (au moins cinq) vous dérangerait durant vos vacances, si elles étaient situées :**

		Dérangerait beaucoup	Dérangerait un peu	Ne dérangerait pas du tout
1	à proximité des axes routiers comme la 132			
2	en mer, visibles depuis la côte			
3	dans la campagne			
4	à proximité et visibles de la plage			
5	à proximité et visibles des sites d'interprétation et parcs nationaux			
6	à proximité des lieux culturels fermés comme les musées et galeries d'art			
7	à proximité et visibles des sites panoramiques ou autres lieux touristiques			
8	à proximité et visibles de votre lieu d'hébergement			

**Question 12. En tant que touriste qui visite la Gaspésie, quel serait votre ordre de préférence de 1 à 3 quant à ces scénarios de développement d'éoliennes sur le territoire gaspésien ? 1 étant le seuil de préférence le plus élevé et 3 étant le plus faible (LIRE LES CHOIX)**

1	Qu'il y ait des éoliennes installées en petit nombre (une dizaine ou moins) dans de multiples endroits	
2	Qu'il y ait des éoliennes installées en grand nombre (plusieurs dizaines) dans quelques endroits	
3	Qu'il n'y ait pas d'éoliennes du tout	

**Question 13. À vos yeux, si la région décidait d'implanter plus d'éoliennes en Gaspésie (2 ou 3 fois plus), est-ce que cela serait une bonne ou mauvaise chose ? Qu'en pensez-vous ?**

---



---

**Question 14. Veuillez répondre à ces quelques dernières questions.**

A. Votre région de résidence \_\_\_\_\_ B. Votre prochaine destination \_\_\_\_\_

C. Le but de votre visite en Gaspésie

1. Visiter parents/amis
2. Découvrir la région
3. Vacances, repos
4. Camping
5. Autres raisons \_\_\_\_\_

D. Dernier niveau de scolarité que vous avez complété

- 1. Primaire
- 2. Secondaire (Lycée)
- 3. Collégial (Cegep)
- 4. Universitaire

INDIQUEZ ICI SEXE ET ÂGE APPROXIMATIF

- SEXE M  F
- ÂGE
- Moins de 25 ans
  - 25 – 44 ans
  - 45 – 64 ans
  - 65 ans et plus

E. Niveau de préoccupation par l'environnement

- 1. Élevé
- 2. Moyen
- 3. Faible

F. Numéro de téléphone ou signature pour vérification échantillonnale

**MERCI POUR VOTRE PRÉCIEUSE COLLABORATION !**