

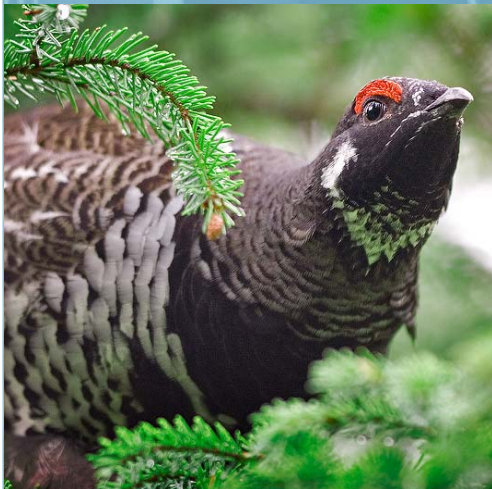
Annexe K

Inventaire héliporté des structures de nidification de pygargue à tête blanche, d'aigle royal et de faucon pèlerin dans le secteur du Parc régional du Massif du Sud

RAPPORT
FINAL



Inventaire hélicoptéré des structures de nidification de pygargue à tête blanche, d'aigle royal et de faucon pèlerin dans le secteur du Parc régional du Massif du Sud



N° 605613

Juillet 2008
Rév. 00



SNC-LAVALIN
Environnement

RAPPORT
FINAL



Inventaire héliporté des structures de nidification de pygargue à tête blanche, d'aigle royal et de faucon pèlerin dans le secteur du Parc régional du Massif du Sud

N° 605613

Juillet 2008
Rév. 00



SNC-LAVALIN
Environnement

Préparé par :

Hélène Sénéchal

Hélène Sénéchal, biologiste

Vérifié par :

Steve Vertefeuille

Steve Vertefeuille, directeur de projet

AVIS

Ce document fait état de l'opinion professionnelle de SNC-Lavalin Environnement inc. (« SLEI ») quant aux sujets qui y sont abordés. Elle a été formulée en se basant sur ses compétences professionnelles en la matière et avec les précautions qui s'imposent. Le document doit être interprété dans le contexte de la proposition datée du 22 avril 2007 intervenue entre SLEI et Saint-Laurent Énergies (le « Client ») ainsi que de la méthodologie, des procédures et des techniques utilisées, des hypothèses de SLEI ainsi que des circonstances et des contraintes qui ont prévalu lors de l'exécution de ce mandat. Ce document n'a pour raison d'être que l'objectif défini dans la proposition et est au seul usage du Client, dont les recours sont limités à ceux prévus dans la proposition. Il doit être lu comme un tout, à savoir qu'une portion ou un extrait isolé ne peut être pris hors contexte.

Pour la préparation de ce document, SLEI a suivi une méthodologie et des procédures et a pris les précautions appropriées en se basant sur ses compétences professionnelles en la matière et avec les précautions qui s'imposent. Cependant, l'exactitude de ces estimations ne peut être garantie. À moins d'indication contraire expresse, SLEI n'a pas contre-vérifié les hypothèses, données et renseignements en provenance d'autres sources (dont le Client, les autres consultants, laboratoires d'essai, fournisseurs d'équipements, etc.) et sur lesquelles est fondée son opinion. SLEI n'en assume nullement l'exactitude et décline toute responsabilité à leur égard.

À l'exception des dispositions de la proposition, SLEI décline en outre toute responsabilité envers le Client et les tiers en ce qui a trait à l'utilisation (publication, renvoi, référence, citation ou diffusion) de tout ou partie du présent document, ainsi que toute décision prise ou action entreprise sur la foi dudit document.

ASSURANCE QUALITÉ

Chez SNC-Lavalin Environnement Inc. (SLEI), nous tenons en haute estime nos clients ainsi que l'environnement et les communautés au sein desquels nous travaillons.

Nous appliquons rigoureusement et améliorons continuellement notre Système de Gestion de la Qualité, qui a été enregistré par le Bureau de normalisation du Québec (BNQ) selon la norme internationale ISO 9001, afin de répondre et de surpasser les exigences de nos clients. Nous reconnaissons que la qualité de notre prestation est souvent jugée par :

- Des travaux de terrain réalisés en toute sécurité;
- Une cueillette d'information (inventaires, relevés, recherches) précise et complète;
- La qualité technique et linguistique des livrables soumis;
- Le respect des échéanciers;
- Le respect des budgets;
- Une facturation rapide, claire et précise;
- La compétence de notre personnel.

Dans la planification et la réalisation des projets qui nous sont confiés, nous sommes fidèles aux principes du développement durable en incorporant les principes de durabilité à chaque stade du cycle de vie d'un projet.

Chez SLEI, nous comprenons que la satisfaction de nos clients est indispensable à la réussite de nos affaires et nous voulons être perçus par eux comme un partenaire privilégié pour réaliser des projets durables.

L'entreprise est membre de diverses associations accréditées dont l'Association québécoise pour l'évaluation d'impacts (AQEI), le Réseau Environnement et l'Association canadienne de réhabilitation des sites dégradés (ACRSD).



ÉQUIPE DE TRAVAIL

SAINT-LAURENT ÉNERGIES

Responsable du projet Stephen Cookson, Directeur développement de projets

SNC-Lavalin Environnement inc.

Directeur de projet Steve Vertefeuille, B.Sc., géomorphologue

Conseiller sénior Robert Demers, B.Sc., biologiste,

Rédaction Hélène Sénéchal M.Sc., biologiste

Équipe de terrain Joël Poirier, Technicien de la faune
Hélène Sénéchal, M.Sc., biologiste

Cartographe Alain Chouinard

Secrétariat et édition Laurence Hurson

TABLE DES MATIÈRES

	Page
AVIS	III
ASSURANCE QUALITÉ	IV
ÉQUIPE DE TRAVAIL	V
LISTE DES FIGURES	VII
LISTE DES ANNEXES	VII
1 INTRODUCTION	1
2 MÉTHODOLOGIE	3
2.1 ESPÈCES CIBLES	3
2.2 ZONE D'ÉTUDE	3
2.3 PROTOCOLE D'INVENTAIRE.....	4
2.3.1 Préparation du plan de vol.....	4
2.3.2 Réalisation de l'inventaire.....	4
3 RÉSULTATS ET DISCUSSION	9
3.1 CONDITIONS MÉTÉOROLOGIQUES PRÉVALANT LORS DE L'INVENTAIRE	9
3.2 OBSERVATIONS DE NIDS ET D'OISEAUX DE PROIE	9
4 CONCLUSION	13
5 BIBLIOGRAPHIE	15

LISTE DES FIGURES

Figure 1	Plan de vol pour l'inventaire des nids du pygargue à tête blanche et de l'aigle royal	7
Figure 2	Secteurs d'inventaire et observations d'oiseaux de proie	11

LISTE DES ANNEXES

Annexe A	Dossier photographique
Annexe B	Détails des observations

1 INTRODUCTION

Saint-Laurent Énergies a mandaté SNC-Lavalin Environnement inc. pour réaliser un inventaire hélicopté des structures de nidification d'espèces d'oiseaux de proie dans la région du Parc régional du Massif du Sud, dans les MRC de Bellechasse et des Etchemins. L'objectif principal de cette étude était de déterminer si le territoire ciblé abrite des nids de trois espèces d'oiseaux de proie considérées vulnérables au Québec : l'aigle royal (*Aquila chrysaetos*), le faucon pèlerin (*Falco peregrinus*) et le pygargue à tête blanche (*Haliaeetus leucocephalus*).

Cet inventaire s'inscrit dans le cadre de l'étude d'impacts pour le projet d'aménagement du parc éolien dans le secteur du Massif du Sud, selon les recommandations du ministère des Ressources naturelles et de la Faune.

2 MÉTHODOLOGIE

2.1 ESPÈCES CIBLES

L'aigle royal, le faucon pèlerin et le pygargue à tête blanche sont des espèces d'oiseaux de proie vulnérables au Québec (Ministère des Ressources naturelles et de la Faune, 2007) susceptibles d'utiliser la zone d'étude pour nicher.

L'aigle royal fréquente généralement les régions éloignées où il peut trouver des falaises ou des escarpements rocheux pour nicher et des milieux ouverts (ex. : plateaux, marais, tourbières, brûlis) pour chasser. Son nid est habituellement construit sur une falaise; cependant, certains individus nichent dans les arbres (Brodeur et Morneau, 1999). Ses dimensions dépassent souvent un mètre de long par un mètre de large et il arrive qu'il fasse plus d'un mètre de haut (Kochert et coll., 2002).

Le faucon pèlerin utilise habituellement des escarpements rocheux ou des falaises pour installer son nid, ces dernières se situant souvent à proximité de plans d'eau (Bird, 1997). Lorsque les falaises sont rares, les faucons pèlerins peuvent utiliser d'autres supports pour leur nid, notamment des arbres ou des structures anthropiques élevées comme les édifices, les ponts et les tours (Blais, 2000). Sur les falaises, le nid correspond à une dépression excavée dans le substrat par les adultes (White et coll., 2002).

Le pygargue à tête blanche occupe principalement les régions inhabitées. Les deux éléments les plus importants pour cette espèce, en termes d'habitat de nidification, consistent en la présence d'un grand plan d'eau ou d'un large cours d'eau poissonneux, où il trouvera suffisamment de nourriture pour nourrir ses jeunes, et d'une forêt mature ou en déclin comportant des grands arbres près de la rive pour y construire son nid (Bird et Henderson, 1995). Ce dernier est typiquement construit à la cime d'un arbre dominant ceux qui l'entourent. La structure en question, l'une des plus imposantes parmi les oiseaux, atteint généralement de 1,5 à 1,8 m de diamètre et de 0,7 à 1,2 m d'épaisseur (Buehler, 2000).

2.2 ZONE D'ÉTUDE

La zone d'étude est située sur le territoire des MRC de Bellechasse et des Etchemins, dans le secteur du Parc régional du Massif du Sud (figure 1).

La zone d'implantation projetée des éoliennes s'étend sur une superficie d'environ 245 km². Puisque le domaine vital des espèces cibles peut parfois s'étendre jusqu'à 20 km du nid, une zone tampon de cette largeur a été considérée pour l'inventaire des nids, de sorte que soit respecté le « Protocole d'inventaires d'oiseaux de proie dans le cadre de projets d'implantation d'éoliennes au Québec » du ministère des Ressources naturelles et de la Faune du Québec (MRNF, 2008). La zone d'étude ainsi délimitée forme un vaste polygone défini entre les latitudes 46°50'37,6" N et 46°17'54" N et les longitudes 70°50'24,5" O et 70°01'37,1" O.

2.3 PROTOCOLE D'INVENTAIRE

2.3.1 Préparation du plan de vol

Chacune des espèces visées présente des critères de nidification particuliers. Aussi, la zone d'étude a préalablement été analysée afin d'identifier les secteurs à survoler susceptibles de présenter des structures de nidification (plan de vol). Cette analyse s'est faite à l'aide du module SpatialAnalyst du logiciel ArcGIS 9.2 et de cartes topographiques numériques et tenait compte des critères énoncés dans le « Protocole d'inventaires d'oiseaux de proie dans le cadre de projets d'implantation d'éoliennes au Québec » et des commentaires et recommandations apportés par monsieur Normand Latour de la Direction de l'aménagement de la faune – région de la Capitale-Nationale et Chaudière-Appalaches. Le plan de vol résultant de cette analyse (figure 1) a été soumis à la direction régionale du ministère des Ressources naturelles et de la Faune (MRNF) et respectait les critères d'observation suivants :

- survoler latéralement toutes les falaises inclinées à 60° et plus afin d'en inspecter les sites potentiels pour la nidification de l'aigle royal et du faucon pèlerin;
- survoler, dans un rayon d'un kilomètre, les rives boisées des lacs de plus de 30 ha afin de détecter les nids de pygargue à tête blanche logés au sommet des arbres;
- suivre des lignes de vol espacées de 250 à 300 m à partir du bord des lacs et de chaque côté des cours d'eau, de façon à couvrir une largeur d'un kilomètre à partir de la rive (nids de pygargue à tête blanche);
- placer un observateur de chaque côté de l'hélicoptère afin d'optimiser la capacité de détection des nids d'oiseaux de proie.

2.3.2 Réalisation de l'inventaire

Suivant l'approbation du plan de vol par la direction régionale du MRNF, l'inventaire hélicopté des nids a eu lieu entre 07h30 et 19h00 les 24 et 25 avril 2008. Cette période a été retenue car l'éclosion des bourgeons n'avait pas encore débuté dans la région (annexe A), un critère important pour une localisation efficace des structures de nidification d'oiseaux de proie.

Le survol des secteurs visés de la zone d'étude a été effectué à bord d'un hélicoptère de type R44 Raven II. L'équipe de terrain était composée de trois personnes, soit le pilote et deux observateurs ayant une bonne connaissance des espèces cibles. M. Joël Poirier, possédant près de 15 années d'expérience en inventaire hélicopté de l'avifaune, agissait à titre d'observateur principal. Ce dernier était posté à l'avant de l'appareil afin de couvrir le côté gauche et l'avant de l'appareil. L'observateur secondaire était assis à l'arrière, du côté droit, de manière à détecter la présence de structures de nidification de ce côté. Les observations d'oiseaux de proie et de nids ont été réalisées par comptage direct.

Concernant la détection des structures de nidification du pygargue à tête blanche, l'hélicoptère circulait le long des lignes de vol à une vitesse d'environ 50 km/h et à une hauteur de 5 à 30 m au-dessus de la cime des arbres. Cette hauteur était également ajustée en fonction de l'étroitesse des vallées.

La méthode utilisée pour chercher les nids d'aigle royal et de faucon pèlerin consiste à longer les falaises à basse vitesse à une distance de 20 à 30 m et à scruter les parois pour détecter la présence de nids. Les indices utilisés pour permettre de repérer un nid ou d'en évaluer l'utilisation de la présence sont la fiente, les plumes, un adulte s'envolant de la falaise, des restes de proie et des lichens nitrophiles.

Le plan de vol fut ajusté au cours de l'inventaire en fonction de la valeur des habitats. Ainsi, les secteurs en régénération ou agricoles en bordure des lacs et rivières ont été survolés plus rapidement, de même que les zones nettement empreintes de présence humaine (habitations, routes, etc.). De plus, des escarpements rocheux qui n'avaient pas été identifiés comme des habitats potentiels lors de l'analyse préliminaire ont été examinés.

Toutes les observations d'intérêt ont été notées et géoréférencées à l'aide d'un GPS de type Garmin 76. Des photos des structures de nidification découvertes ont également été prises (annexe A).

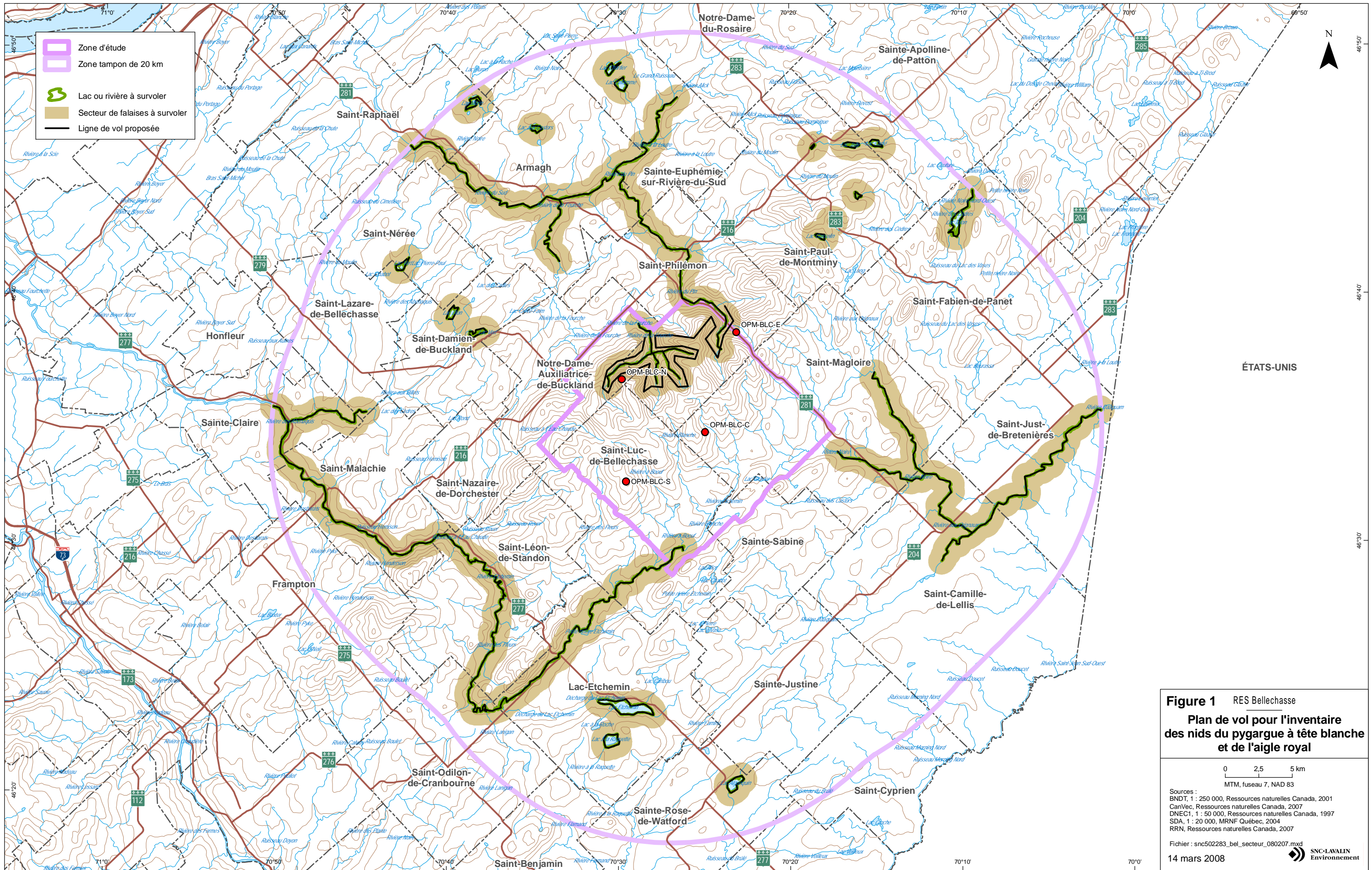
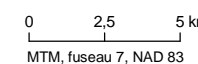


Figure 1 RES Bellechasse
Plan de vol pour l'inventaire des nids du pygargue à tête blanche et de l'aigle royal



Sources :
 BNDT, 1 : 250 000, Ressources naturelles Canada, 2001
 CanVec, Ressources naturelles Canada, 2007
 DNEC1, 1 : 50 000, Ressources naturelles Canada, 1997
 SDA, 1 : 20 000, MRNF Québec, 2004
 RRR, Ressources naturelles Canada, 2007

3 RÉSULTATS ET DISCUSSION

3.1 CONDITIONS MÉTÉOROLOGIQUES PRÉVALANT LORS DE L'INVENTAIRE

Les conditions météorologiques ont été bonnes au cours de l'inventaire, malgré la présence d'un peu de brume avant le début de la première journée d'inventaire. Le ciel était généralement dégagé avec quelques passages nuageux. Le vent soufflait plus fort le 24 avril en après-midi, avec des pointes à environ 30 km/h.

3.2 OBSERVATIONS DE NIDS ET D'OISEAUX DE PROIE

Un peu plus de treize heures d'inventaire hélicopté ont été consacrées à la recherche active de nids des espèces visées. Aucun nid d'espèce vulnérable n'a toutefois été détecté dans la zone d'étude, ni d'adultes de ces espèces (figure 2). Seul un pygargue à tête blanche immature a été observé près de l'extrémité nord-ouest de la zone tampon alors qu'il était perché sur un conifère. Il s'agissait vraisemblablement d'un individu en migration.

De façon générale, le territoire est peu propice à la nidification du pygargue à tête blanche. En effet, les rivières de la zone d'étude sont plutôt étroites et correspondent peu aux besoins de cette espèce en matière d'habitat. Les lacs pouvant présenter un attrait pour le pygargue par leur taille, comme le lac Etchemin, possèdent des rives où sont logées plusieurs habitations. La présence humaine est en effet connue pour avoir un effet déterrent sur le pygargue à tête blanche, qui semble préférer les habitats exempts de dérangement humain et de développement domiciliaire (Buehler, 2000).

Malgré l'identification de falaises potentielles selon les données topographiques numériques, le survol hélicopté de la zone d'étude a révélé qu'elle était dépourvue d'habitats propices à la nidification de l'aigle royal et du faucon pèlerin. Seuls quelques petits escarpements rocheux ont pu être inspectés, ce qui a mené à la détection d'un ancien nid de grand corbeau (annexe A).

Par ailleurs, un nid d'une espèce non identifiée (mais ne pouvant pas appartenir à une espèce ciblée par cet inventaire de par ses caractéristiques) a été trouvé sur un conifère, non loin de la rive d'une petite rivière (annexe A, photo 3).

Au total, 28 oiseaux de proie ont été enregistrés, à savoir :

- 2 autours des palombes
- 1 balbuzard pêcheur
- 6 busards Saint-Martin
- 5 buses à queue rousse
- 1 buse pattue
- 1 crécerelle d'Amérique

- 1 faucon émerillon
- 2 grands-ducs d'Amérique
- 1 petite buse
- 1 pygargue à tête blanche
- 7 urubus à tête rouge

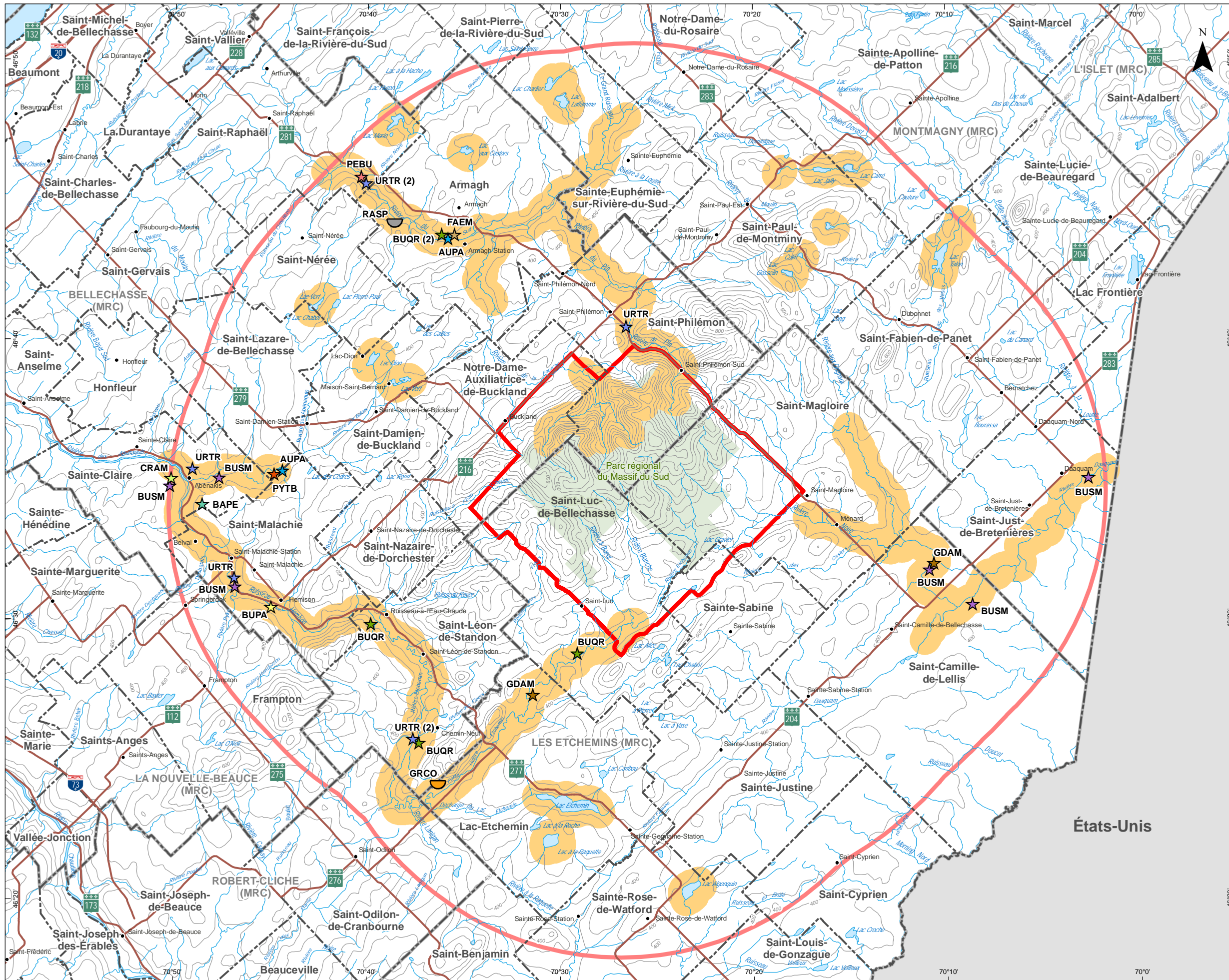
Les détails de ces observations sont présentés à l'annexe B.

ST-LAURENT ÉNERGIES

ÉTUDE D'IMPACT SUR L'ENVIRONNEMENT

PROJET D'AMÉNAGEMENT DU PARC ÉOLIEN DANS LA RÉGION DU PARC DU MASSIF DU SUD

Figure 2
Secteurs d'inventaire
et observations d'oiseaux de proie



PROJET

- Zone d'étude
- Zone tampon de 20 km

INVENTAIRE ET OBSERVATIONS

- Secteur inventorié
- | Nid | Individu | Espèce (Nombre d'individus si plus d'un) |
|-----|---------------------------------------|---|
| | ★ | Autour des palombes (AUPA) |
| | ★ | Balbusard pêcheur (BAPE) |
| | ★ | Busard Saint-Martin (BUSM) |
| | ★ | Buse pattue (BUPA) |
| | ★ | Buse à queue rousse (BUQR) |
| | ★ | Crécerelle d'Amérique (CRAM) |
| | ★ | Faucon émerillon (FAEM) |
| | ☺ | Grand corbeau (GRCO) |
| | ★ | Grand-duc d'Amérique (GDAM) |
| | ★ | Petite buse (PEBU) |
| | ★ | Pygargue à tête blanche (PYTB) |
| | ★ | Urubu à tête rouge (URTR) |
| | ☺ | Indéterminé (RASP)
Autre que pygargue à tête blanche, aigle royal
ou faucon pèlerin |

LIMITES ET INFRASTRUCTURES

- Parc régional
- Limite municipale
- Limite de MRC
- Route principale

0 2,5 5 7,5 10 km

Projection MTM fuseau 7, NAD83
Équidistance des courbes : 40 m

Sources :
BNDT, 1 : 250 000, RnCan, 2001
TRP, 1 : 100 000, MRNF Québec, 2008
SDA, 1 : 20 000, MRNF Québec, 2008
RRN, RnCan, 2007



Date : 24 juillet 2008
Projet : 605613
snc502283_AC2_invop_001_080724.mxd



4 CONCLUSION

Les résultats de l'inventaire hélicopté dans le secteur du Parc régional du Massif du Sud suggèrent qu'aucune espèce d'oiseaux de proie de statut vulnérable au Québec n'utilise la zone d'étude pour nicher. La quasi-absence de falaises dans la zone d'étude rend ce secteur peu attrayant pour les couples d'aigle royal et de faucon pèlerin. De même, les petits plans d'eau et cours d'eau étroits semblent peu propices à l'établissement d'un couple de pygargue à tête blanche. Ceci corrobore les données préalablement obtenues auprès du Centre de données sur le patrimoine naturel du Québec (CDPNQ) et de la base de données SOS-POP, à l'effet qu'aucun site de nidification d'espèces à statut particulier n'est connu pour ce secteur. L'observation de deux individus immatures de pygargue à tête blanche lors du survol dans la zone d'étude ne fait que confirmer la présence de cette espèce pendant la migration sans toutefois qu'elle y niche.

5 BIBLIOGRAPHIE

- BIRD, D.M. 1997. *Rapport sur la situation du faucon pèlerin (Falco peregrinus) au Québec*. Ministère de l'Environnement et de la Faune, Direction de la faune et des habitats. 76 p.
- BIRD, D.M. et D. HENDERSON. 1995. « Pygargue à tête blanche ». Dans Gauthier, J. et Y. Aubry. *Les oiseaux nicheurs du Québec : Atlas des oiseaux nicheurs du Québec méridional*. Association québécoise des groupes d'ornithologues, Société québécoise de protection des oiseaux, Service canadien de la faune, Environnement Canada, région du Québec, Montréal. P. 364-367.
- BLAIS, B. 2000. *Suivi des nids de faucons pèlerins dans le sud du Québec, Été 2000*. Rapport soumis à la Société de la faune et des parcs du Québec et au Service canadien de la faune. 87 p.
- BRODEUR, S et F. MORNEAU. 1999. *Rapport sur la situation de l'aigle royal (Aquila chrysaetos) au Québec*. Société de la faune et des parcs du Québec, Direction de la faune et des habitats. 75 p.
- BUEHLER, D. A. 2000. « Bald Eagle (Haliaeetus leucocephalus) », Dans A. Poole (Ed.). *The Birds of North America Online*. [En ligne]. [<http://bna.birds.cornell.edu/bna/species/506>]. Page consultée le 22 juillet 2008.
- KOCHERT, M.N., K. STEENHOF, C.L. MCINTYRE et E.H. CRAIG. 2002. « Golden Eagle (Aquila chrysaetos) ». Dans A. Poole (Ed.). *The Birds of North America Online*. [En ligne]. [<http://bna.birds.cornell.edu/bna/species/684>]. Page consultée le 22 juillet 2008.
- MINISTÈRE DES RESSOURCES NATURELLES ET DE LA FAUNE (MRNF). 2007. Liste des espèces fauniques menacées ou vulnérables au Québec. [En ligne]. [<http://www3.mrnf.gouv.qc.ca/faune/especes/menacees/liste.asp>]. Page consultée le 22 juillet 2008.
- MINISTÈRE DES RESSOURCES NATURELLES ET DE LA FAUNE (MRNF). 2008. *Protocole d'inventaires d'oiseaux de proie dans le cadre de projets d'implantation d'éoliennes au Québec – 8 janvier 2008*. Ministère des Ressources naturelles et de la Faune, Secteur Faune Québec. 11 pages.
- WHITE, C.M., N.J. CLUM, T.J. CADE et W.G. HUNT. 2002. « Peregrine Falcon (Falco peregrinus) ». Dans A. Poole (Ed.). *The Birds of North America Online*. [En ligne]. [<http://bna.birds.cornell.edu/bna/species/660>]. Page consultée le 22 juillet 2008.

Annexe A

Dossier photographique

Photo 1 Érablière de la zone d'étude. Les feuilles ne sont pas encore sorties à cette période (H. Sénéchal; 2008-04-24)



Photo 2 Nid de grand corbeau inactif détecté sur une falaise (H. Sénéchal; 2008-04-24)



Photo 3 Nid d'une espèce d'oiseau indéterminée (H. Sénéchal; 2008-04-25)



Photo 4 Grand-duc d'Amérique se reposant dans un balai de sorcière (H. Sénéchal; 2008-04-25)



Annexe B

Détails des observations

Tableau 1 Détails des observations d'oiseaux de proie et de nids lors de l'inventaire hélicopté réalisé les 24 et 25 avril 2008 dans le secteur du Parc régional du Massif du Sud

Date	Espèce	Nombre d'individu	Nid			Remarques
			Présence	Latitude	Longitude	
2008-04-24	Pygargue à tête blanche	1	Non	-	-	Immature. Perché sur un conifère.
2008-04-24	Autour des palombes	1	Non	-	-	Vol à basse altitude.
2008-04-24	Busard Saint-Martin	1	Non	-	-	Vol au-dessus du champ.
2008-04-24	Urubu à tête rouge	1	Non	-	-	Vol plané à haute altitude.
2008-04-24	Busard Saint-Martin	1	Non	-	-	En chasse. Il a pris un petit mammifère.
2008-04-24	Buse pattue	1	Non	-	-	Perché.
2008-04-24	Urubu à tête rouge	2	Non	-	-	Vol.
2008-04-24	Buse à queue rousse	1	Non	-	-	
2008-04-24	Grand-duc d'Amérique	1	Non	-	-	Perché.
2008-04-24	Buse à queue rousse	1	Non	-	-	Vol tournoyant.
2008-04-24	Crécerelle d'Amérique	1	Non	-	-	Vol.
2008-04-24	Busard Saint-Martin	1	Non	-	-	
2008-04-24	Urubu à tête rouge	1	Non	-	-	Vol.
2008-04-24	Balbusard pêcheur	1	Non	-	-	Vol plané et battu.
2008-04-24	Buse à queue rousse	1	Non	-	-	Perché sur un conifère.
2008-04-24	Busard Saint-Martin	1	Non	-	-	
2008-04-24	Busard Saint-Martin	1	Non	-	-	
2008-04-24	Petite buse	1	Non	-	-	En vol à basse altitude.
2008-04-24	Oiseau sp.	0	Oui	46,76415	70,67249	Nid inactif; probablement de petit oiseau de proie ou corneille d'Amérique.
2008-04-25	Grand corbeau	0	Oui	46,40210	70,60550	Nid inactif.

Date	Espèce	Nombre d'individu	Nid			Remarques
			Présence	Latitude	Longitude	
2008-04-25	Urubu à tête rouge	2	Non	-	-	En vol au-dessus de la vallée.
2008-04-25	Faucon émerillon	1	Non	-	-	Pas certain de l'identification.
2008-04-25	Autour des palombes	1	Non	-	-	Vol dans le bois.
2008-04-25	Buse à queue rousse	1	Non	-	-	Perché sur un arbre.
2008-04-25	Buse à queue rousse	1	Non	-	-	
2008-04-25	Urubu à tête rouge	1	Non	-	-	
2008-04-25	Grand-duc d'Amérique	1	Non	-	-	Perché dans un balai de sorcière. Il a ce qui semble être un lièvre mort à ses côtés.
2008-04-25	Busard Saint-Martin	1	Non	-	-	Chasse au-dessus du champ.



SNC•LAVALIN
Environnement

www.snclavalin.com

SNC-Lavalin Environnement inc.
5955, rue Saint-Laurent,
bureau 300
Lévis (Québec) G6V 3P5
Tél. : 418-837-3621
Télec. : 418-837-2039