
DIRECTION DES ÉVALUATIONS ENVIRONNEMENTALES

**Directive pour le projet de parc éolien de Saint-Gédéon
par Société en commandite Val-Éo**

Dossier 3211-12-178

Juin 2010

AVANT-PROPOS

Ce document constitue la directive du ministre du Développement durable, de l'Environnement et des Parcs prévue à l'article 31.2 de la Loi sur la qualité de l'environnement (L.R.Q., c. Q-2) pour les projets de construction de parc éolien assujettis à la procédure d'évaluation et d'examen des impacts sur l'environnement. Il s'adresse aux entreprises, organismes ou personnes ayant déposé un avis concernant un projet visé au paragraphe 1 (production d'énergie électrique qui dépasse en puissance 10 MW) de l'article 2 du Règlement sur l'évaluation et l'examen des impacts sur l'environnement (R.R.Q., c. Q-2, r. 9).

La directive du ministre indique à l'initiateur du projet la nature, la portée et l'étendue de l'étude d'impact sur l'environnement qu'il doit réaliser. Elle présente une démarche visant à fournir l'information nécessaire à l'évaluation environnementale du projet proposé et au processus d'autorisation par le gouvernement.

Cette directive présente en introduction les caractéristiques de l'étude d'impact ainsi que les exigences et les objectifs qu'elle devrait viser. Elle comprend par la suite deux parties maîtresses, soit le contenu de l'étude d'impact puis sa présentation.

Pour toute information supplémentaire en ce qui a trait à la réalisation d'une étude d'impact sur l'environnement, l'initiateur de projet est invité à consulter le *Recueil de références en évaluation environnementale*, disponible à la Direction des évaluations environnementales ou sur le site Internet du ministre du Développement durable, de l'Environnement et des Parcs, où sont répertoriés des documents pouvant servir de référence lors de l'analyse des projets assujettis à la procédure d'évaluation et d'examen des impacts sur l'environnement.

Le ministre du Développement durable, de l'Environnement et des Parcs prévoit réviser périodiquement la directive afin d'en actualiser le contenu. À cet égard, les commentaires et suggestions des usagers sont très appréciés et seront pris en considération lors des mises à jour ultérieures. Pour tout commentaire ou demande de renseignements, veuillez communiquer avec nous à l'adresse suivante :

Ministère du Développement durable, de l'Environnement et des Parcs
Direction des évaluations environnementales
Édifice Marie-Guyart, 6^e étage, boîte 83
675, boulevard René-Lévesque Est
Québec (Québec) G1R 5V7
Téléphone : 418 521-3933
Télécopieur : 418 644-8222
Internet : www.mddep.gouv.qc.ca

TABLE DES MATIÈRES

INTRODUCTION	1
1. ÉVALUATION ENVIRONNEMENTALE	1
2. ÉTUDE D'IMPACT	2
3. INTÉGRATION DES OBJECTIFS DU DÉVELOPPEMENT DURABLE	2
4. INCITATION À ADOPTER UNE DÉMARCHÉ DE DÉVELOPPEMENT DURABLE	2
5. INCITATION À CONSULTER LE PUBLIC EN DÉBUT DE PROCÉDURE.....	3
PARTIE I – CONTENU DE L'ÉTUDE D'IMPACT	5
1. MISE EN CONTEXTE DU PROJET	6
1.1 PRÉSENTATION DE L'INITIATEUR	6
1.2 CONSULTATIONS	6
1.3 CONTEXTE ET RAISON D'ÊTRE DU PROJET	6
1.4 ANALYSE DES SOLUTIONS À LA PROBLÉMATIQUE	8
1.5 AMÉNAGEMENTS ET PROJETS CONNEXES	8
2. DESCRIPTION DU MILIEU RÉCEPTEUR	8
2.1 DÉLIMITATION DE LA ZONE D'ÉTUDE.....	8
2.2 DESCRIPTION DES MILIEUX BIOPHYSIQUE ET HUMAIN	8
3. DESCRIPTION DU PROJET ET DE SES VARIANTES DE RÉALISATION.....	11
3.1 DÉTERMINATION DES VARIANTES.....	12
3.2 SÉLECTION DE LA VARIANTE OU DES VARIANTES.....	12
3.3 DESCRIPTION DE LA VARIANTE OU DES VARIANTES SÉLECTIONNÉES	12
4. ANALYSE DES IMPACTS DU PROJET	14
4.1 DÉTERMINATION ET ÉVALUATION DES IMPACTS.....	14
4.2 ATTÉNUATION DES IMPACTS.....	16
4.3 CHOIX DE LA VARIANTE	17
4.4 COMPENSATION DES IMPACTS RÉSIDUELS	17
4.5 SYNTHÈSE DU PROJET.....	17
5. PLANS PRÉLIMINAIRE DES MESURES D'URGENCE.....	18
6. SURVEILLANCE ENVIRONNEMENTALE.....	18
7. SUIVI ENVIRONNEMENTAL.....	19

PARTIE II – PRÉSENTATION DE L'ÉTUDE D'IMPACT	21
1. CONSIDÉRATIONS D'ORDRE MÉTHODOLOGIQUE.....	21
2. EXIGENCES RELATIVES À LA PRODUCTION DU RAPPORT.....	21
3. AUTRES EXIGENCES DU MINISTÈRE.....	22

FIGURE

FIGURE 1 : DÉMARCHE D'ÉLABORATION DE L'ÉTUDE D'IMPACT.....	5
-------------------------------------------------------------------	----------

INTRODUCTION

Cette introduction précise les caractéristiques fondamentales de l'évaluation environnementale et de l'étude d'impact sur l'environnement ainsi que les exigences ministérielles et gouvernementales auxquelles l'étude doit répondre, notamment l'intégration des objectifs du développement durable à la conception du projet visé. Par ailleurs, l'initiateur de projet est invité à consulter le public tôt dans son processus d'élaboration de l'étude d'impact et à adopter une démarche de développement durable.

1. ÉVALUATION ENVIRONNEMENTALE

L'évaluation environnementale est un instrument privilégié dans la planification du développement et de l'utilisation des ressources et du territoire. Elle vise la considération des préoccupations environnementales à toutes les phases de réalisation du projet, depuis sa conception jusqu'à son exploitation incluant sa fermeture, le cas échéant. Elle aide l'initiateur à concevoir un projet plus soucieux du milieu récepteur, sans remettre en jeu sa faisabilité technique et économique.

L'évaluation environnementale prend en compte l'ensemble des composantes des milieux biophysique et humain susceptibles d'être affectées par le projet. Elle permet d'analyser et d'interpréter les relations et interactions entre les facteurs qui exercent une influence sur les écosystèmes, les ressources et la qualité de vie des individus et des collectivités. La comparaison et la sélection de variantes de réalisation du projet sont intrinsèques à la démarche d'évaluation environnementale. L'étude d'impact fait donc ressortir clairement les objectifs et les critères de sélection de la variante privilégiée par l'initiateur.

L'évaluation environnementale prend en considération les opinions, les réactions et les principales préoccupations des individus, des groupes et des collectivités. À cet égard, elle rend compte de la façon dont les diverses parties concernées ont été associées dans le processus de planification du projet et tient compte des résultats des consultations et des négociations effectuées.

L'évaluation environnementale vise à faire ressortir les enjeux associés au projet et détermine les composantes environnementales qui subiront un impact important. L'importance relative d'un impact contribue à déterminer les enjeux sur lesquels s'appuieront les choix et la prise de décision.

L'analyse environnementale effectuée par le ministère du Développement durable, de l'Environnement et des Parcs (MDDEP) et le rapport du Bureau d'audiences publiques sur l'environnement (BAPE), le cas échéant, contribuent aussi à éclairer la décision du gouvernement.

2. ÉTUDE D'IMPACT

L'étude d'impact est le document qui fait état de la démarche d'évaluation environnementale de l'initiateur de projet. Elle doit faire appel aux méthodes scientifiques et doit satisfaire aux exigences du ministre et du gouvernement concernant l'analyse du projet, la consultation du public et la prise de décision. Elle permet de comprendre globalement le processus d'élaboration du projet. Plus précisément, elle :

- présente les caractéristiques du projet et en explique la raison d'être, compte tenu du contexte de réalisation;
- trace le portrait le plus juste possible du milieu dans lequel le projet sera réalisé et de l'évolution de ce milieu pendant et après l'implantation du projet;
- démontre l'intégration des objectifs du développement durable à la conception du projet;
- démontre comment le projet s'intègre dans le milieu en présentant l'analyse comparée des impacts des diverses variantes de réalisation;
- définit les mesures destinées à minimiser ou à éliminer les impacts négatifs sur l'environnement et à maximiser ceux susceptibles de l'améliorer, et, lorsque les impacts ne peuvent être suffisamment atténués, propose des mesures de compensation;
- propose des programmes de surveillance et de suivi pour assurer le respect des exigences gouvernementales et des engagements de l'initiateur, pour suivre l'évolution de certaines composantes du milieu affectées par la réalisation du projet et pour vérifier l'efficacité des mesures d'atténuation prévues.

3. INTÉGRATION DES OBJECTIFS DU DÉVELOPPEMENT DURABLE

Le développement durable vise à répondre aux besoins du présent sans compromettre la capacité des générations futures de répondre aux leurs. Ses trois objectifs sont le maintien de l'intégrité de l'environnement, l'amélioration de l'équité sociale et l'amélioration de l'efficacité économique. Un projet conçu dans une telle perspective doit viser une intégration et un équilibre entre ces trois objectifs dans le processus de planification et de décision et inclure la participation des citoyens. Le projet, de même que ses variantes, doit tenir compte des relations et des interactions entre les différentes composantes des écosystèmes et de la satisfaction des besoins des populations sans nuire à ceux des générations futures. De plus, l'initiateur est invité à prendre connaissance de la Loi sur le développement durable (L.R.Q., c. D-8.1.1) et des seize principes énoncés dans cette loi.

4. INCITATION À ADOPTER UNE DÉMARCHE DE DÉVELOPPEMENT DURABLE

Le MDDEP mise sur la responsabilisation de l'initiateur de projet pour qu'il prenne en compte les objectifs du développement durable lors de l'élaboration de son projet. Il l'encourage fortement à mettre en place des programmes de gestion responsable comprenant des objectifs concrets et mesurables en matière de protection de l'environnement, d'efficacité économique et d'équité sociale. Dans les cas où l'initiateur n'est pas visé par la Loi sur le développement durable, il est encouragé à adopter sa propre politique de développement durable. L'étude

d'impact doit résumer la démarche de développement durable de l'initiateur et expliquer comment la conception du projet tient compte de cette démarche.

5. INCITATION À CONSULTER LE PUBLIC EN DÉBUT DE PROCÉDURE

Le Ministère encourage l'initiateur de projet à mettre à profit la capacité des individus, des groupes et des communautés à faire valoir leurs points de vue et leurs préoccupations par rapport aux projets qui les concernent. À cet effet, le Ministère appuie les initiatives de l'initiateur de projet en matière de consultation publique.

Plus concrètement, le Ministère incite fortement l'initiateur de projet à adopter des plans de communication en ce qui a trait à son projet, à débiter le processus de consultation avant ou dès le dépôt de l'avis de projet et à y associer toutes les parties concernées, tant les individus, les groupes et les communautés que les ministères et autres organismes publics et parapublics. Il est utile d'amorcer la consultation le plus tôt possible dans le processus de planification des projets pour que les opinions des parties intéressées puissent exercer une réelle influence sur les questions à étudier, les enjeux à documenter, les choix et les prises de décision. Plus la consultation intervient tôt dans le processus qui mène à une décision, plus grande est l'influence des individus, des groupes et des communautés sur l'ensemble du projet et nécessairement, plus le projet risque d'être acceptable socialement.

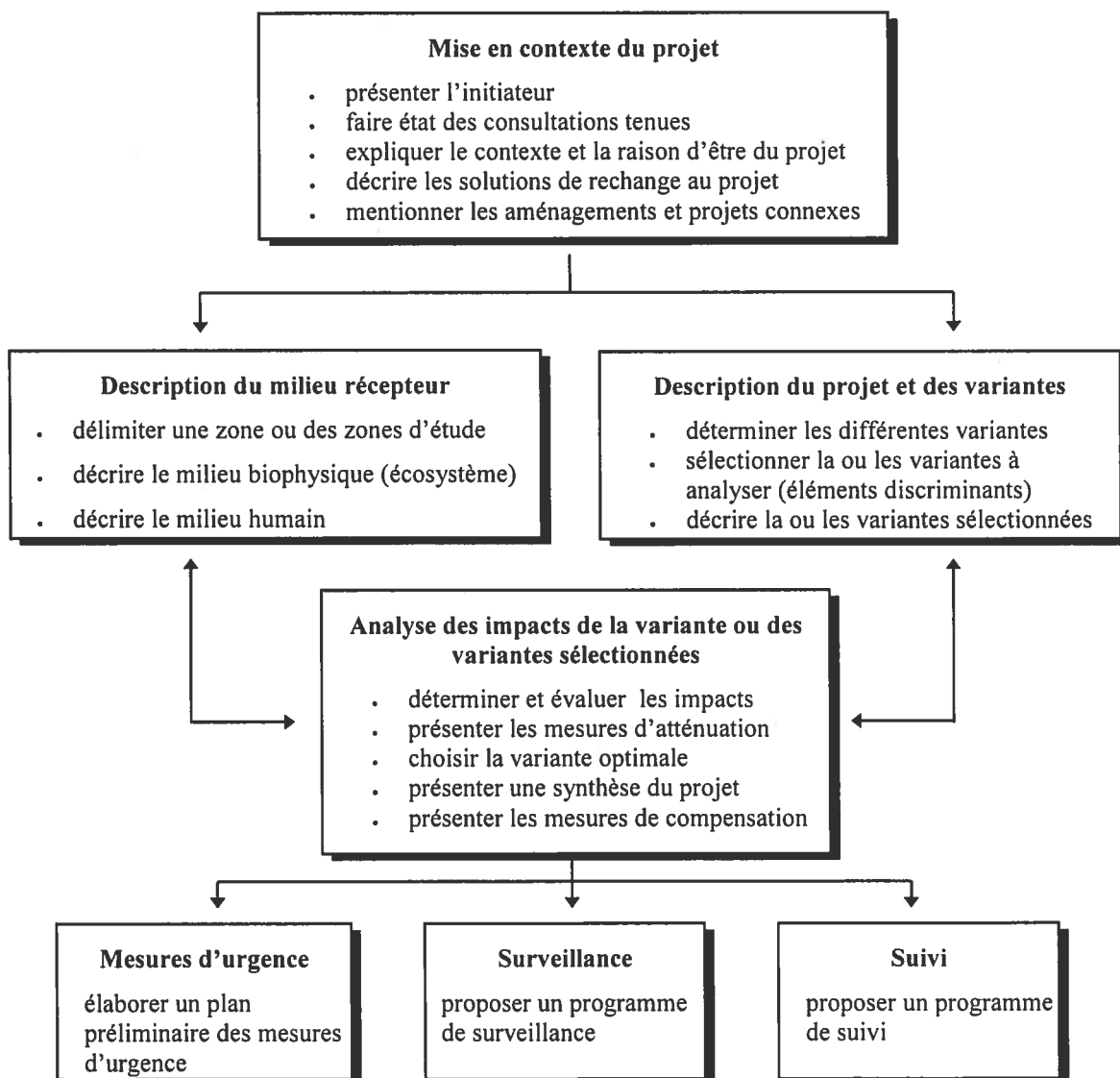
Si des communautés autochtones sont susceptibles d'être concernées par le projet, il est suggéré à l'initiateur de projet de documenter les impacts potentiels du projet sur ces communautés. À cette fin, il devra faire état des échanges qu'il a eus avec celles-ci afin de les informer et, le cas échéant, des mesures prises afin d'optimiser le projet au regard des conséquences de celui-ci sur les communautés autochtones. Les renseignements sur les nations autochtones du Québec sont disponibles sur le site Internet du Secrétariat aux affaires autochtones.

PARTIE I – CONTENU DE L'ÉTUDE D'IMPACT

Le contenu de l'étude d'impact se divise en plusieurs grandes étapes : la mise en contexte du projet, la description du milieu récepteur, la description du projet et de ses variantes de réalisation, l'analyse des impacts des variantes sélectionnées et le choix de la variante optimale, la gestion des risques d'accident, puis la présentation des programmes de surveillance et de suivi.

Les flèches doubles au centre de la figure 1 montrent comment la description du milieu, celle du projet et l'analyse des impacts sont intimement liées et suggèrent une démarche itérative pour la réalisation de l'étude d'impact. L'envergure de l'étude d'impact est relative à la complexité du projet et des impacts appréhendés.

FIGURE 1 : DÉMARCHE D'ÉLABORATION DE L'ÉTUDE D'IMPACT



1. MISE EN CONTEXTE DU PROJET

Cette section de l'étude vise à connaître les éléments à l'origine du projet. Elle comprend une courte présentation de l'initiateur et du projet, la raison d'être du projet, un exposé de son contexte d'insertion ainsi que les résultats des consultations effectuées. Elle présente les solutions de rechange envisagées et l'analyse effectuée en vue de la sélection de la solution et fait mention des projets et des aménagements connexes.

1.1 Présentation de l'initiateur

L'étude présente l'initiateur du projet, et, s'il y a lieu, ses consultants en spécifiant leurs coordonnées. Cette présentation inclut des renseignements généraux sur l'initiateur et, le cas échéant, les grands principes de ses politiques en environnement et en développement durable.

1.2 Consultations

Si l'initiateur a tenu des consultations publiques, l'étude d'impact doit décrire le processus des consultations effectuées pour comprendre les besoins, les points de vue et les préoccupations de la population, et faire état des résultats de ces consultations.

L'étude présente les détails de sa démarche de consultation (mécanismes d'invitation, responsables de la consultation, règles de procédure, etc.) et les résultats obtenus, de même que les ajustements que l'initiateur aura pu apporter à son projet au cours des phases de planification à la suite des commentaires du public, le cas échéant.

Outre les séances publiques d'information et de consultation, l'initiateur est incité à recueillir, de la façon la plus exhaustive possible, l'ensemble des préoccupations et des points de vue des individus, des groupes et des communautés concernés par un projet au moyen de méthodes tels des enquêtes par questionnaire, des entrevues individuelles ou de groupe, des examens de la documentation, etc. Dans la mesure du possible, cet exercice devrait se faire à partir d'échantillons représentatifs¹.

L'étude doit aussi faire ressortir les principales résistances ou contraintes économiques, sociales et environnementales dont l'initiateur doit tenir compte dans la planification du projet.

1.3 Contexte et raison d'être du projet

L'étude présente les coordonnées géographiques du projet et ses principales caractéristiques techniques, telles qu'elles apparaissent au stade initial de sa planification. Elle expose aussi le contexte d'insertion et la raison d'être du projet. À cet égard, elle décrit la situation actuelle dans le secteur d'activité, énonce les objectifs liés au projet, explique les problèmes ou besoins motivant le projet et présente les contraintes ou exigences liées à sa réalisation.

¹ La représentativité de ces échantillons sera recherchée en fonction de la population totale de la zone d'étude, des catégories d'âge, de la proportion d'hommes et de femmes, des communautés autochtones, de l'occupation du territoire, de la concentration des résidents par rapport au site d'implantation des infrastructures, etc.

L'étude doit également indiquer si un agrandissement éventuel du projet est prévu. Les clientèles que l'initiateur entend desservir doivent être clairement identifiées. S'il y a lieu, l'initiateur précise les ententes conclues concernant l'achat de l'électricité produite par le parc d'éoliennes (Hydro-Québec ou une autre compagnie), présente de quelle manière le parc d'éoliennes sera raccordée au réseau de l'acheteur et, le cas échéant, indique les équipements nécessaires à ce raccordement (lignes de transport, postes de transformation, de manœuvre et de compensation et autres).

La justification énergétique et économique du projet n'est pas requise si l'initiateur peut démontrer qu'elle correspond aux exigences de la Régie de l'énergie ou d'autres instances gouvernementales. L'initiateur doit toutefois expliquer les démarches faites auprès de ces organismes et rendre compte des résultats dans l'étude d'impact.

L'exposé du contexte d'insertion et de la raison d'être du projet doit permettre d'en dégager les enjeux environnementaux, sociaux et économiques, en tenant compte des contraintes techniques, à l'échelle locale et régionale, ainsi que nationale et internationale, s'il y a lieu. La liste 1 énumère les principaux aspects à considérer dans cet exposé.

LISTE 1 : INFORMATION UTILE POUR L'EXPOSÉ DU CONTEXTE ET DE LA RAISON D'ÊTRE DU PROJET

- L'état de situation : historique du projet, état structural du réseau actuel, quantités d'énergie disponibles, façons de transporter cette énergie, etc.;
- les objectifs liés au projet;
- les problèmes à résoudre, les besoins à combler, les occasions de marché dans le secteur d'activité du projet;
- les aspects favorables ou défavorables du projet par rapport aux problèmes ou besoins identifiés et aux objectifs poursuivis (avantages et inconvénients);
- les intérêts et les principales préoccupations des diverses parties concernées;
- les contraintes environnementales, sociales et économiques majeures;
- les exigences techniques et économiques concernant l'implantation et l'exploitation du projet, notamment en termes d'importance et de calendrier de réalisation;
- les politiques et les grandes orientations gouvernementales en matière d'aménagement du territoire, d'environnement, de gestion des ressources, d'énergie, de tourisme, de santé et de sécurité publiques, etc.;
- les ententes avec les communautés autochtones s'il y a lieu;
- les principaux enjeux perçus par l'initiateur.

1.4 Analyse des solutions à la problématique

L'étude d'impact présente sommairement les solutions de rechange au projet y compris l'éventualité de sa non-réalisation ou de son report et, le cas échéant, toute solution proposée lors des consultations effectuées par l'initiateur. Les solutions proposées devraient refléter, dans la mesure du possible, les enjeux perçus par l'initiateur et par la population consultée (citoyens, groupes, organismes, etc.).

L'étude présente les résultats des études d'opportunité effectuées et les études avantages-coûts, le cas échéant, portant sur le projet et ses solutions de rechange ainsi qu'une comparaison des solutions étudiées et du *statu quo*.

Le choix de la solution retenue doit être effectué en fonction des objectifs poursuivis et des enjeux environnementaux, sociaux et économiques, tout en tenant compte des contraintes techniques. Pour ce faire, l'étude présente le raisonnement et les critères utilisés pour arriver à ce choix. Ces critères doivent notamment permettre de vérifier la réponse aux besoins identifiés et l'attention portée aux objectifs du développement durable.

1.5 Aménagements et projets connexes

L'étude d'impact fait mention de tout aménagement existant ou tout autre projet, en cours de planification ou d'exécution, susceptible d'influencer la conception ou les impacts du projet proposé. Les renseignements sur ces aménagements et projets doivent permettre d'identifier les interactions potentielles avec le projet proposé.

2. DESCRIPTION DU MILIEU RÉCEPTEUR

Cette section de l'étude d'impact comprend la délimitation d'une ou de plusieurs zones d'étude ainsi que la description des composantes des milieux biophysique et humain pertinentes au projet.

2.1 Délimitation de la zone d'étude

L'étude d'impact détermine une zone d'étude et en justifie les limites. La portion du territoire englobée par cette zone doit être suffisante pour couvrir l'ensemble des activités projetées incluant, si possible, les autres éléments nécessaires à la réalisation du projet (par exemple, les routes d'accès) et pour circonscrire l'ensemble des effets directs et indirects du projet sur les milieux biophysique et humain. Si nécessaire, la zone d'étude peut être composée de différentes aires délimitées selon les impacts étudiés.

2.2 Description des milieux biophysique et humain

Cette section comprend la description des composantes des milieux biophysique et humain de la zone d'étude présentée selon une approche écosystémique.

La description des grands écosystèmes peut s'inspirer du Cadre écologique de référence du Québec, explicitée sur le site Internet du MDDEP. La description comprend les facteurs géologique, topographique, hydrologique et climatique qui conditionnent l'écosystème ainsi que les principales espèces constituant l'écosystème en fonction de leur cycle vital (migration,

alimentation, reproduction, protection). Cette description comprend également une analyse de l'importance de chaque écosystème répertorié en fonction notamment de sa valeur sur les plans écologique et social et de son degré de vulnérabilité et d'unicité.

La description des écosystèmes est basée sur une revue de la littérature scientifique et de l'information disponible chez les organismes gouvernementaux, municipaux, autochtones ou autres. Si cette information n'est pas disponible ou n'est plus représentative du milieu, l'initiateur réalise des inventaires en utilisant des méthodes scientifiques éprouvées qui prennent en compte notamment, le cycle de vie et les habitudes des espèces susceptibles d'être rencontrées. La description des inventaires doit inclure les renseignements nécessaires à leur compréhension et à leur interprétation (dates d'inventaire, auteur(s), méthodes utilisées, références scientifiques, plans d'échantillonnage, etc.). Dans le cas des espèces menacées ou vulnérables, cette information et les résultats détaillés, incluant les données brutes, doivent être présentés dans un document séparé et confidentiel.

S'il y a lieu, l'initiateur doit faire approuver par le MDDEP son programme de caractérisation des sédiments ou des sols, notamment le choix des paramètres, des méthodes d'échantillonnage et des méthodes d'analyse, et ce, avant sa réalisation.

L'étude d'impact doit comprendre une cartographie de la zone d'étude présentant notamment les composantes des écosystèmes identifiés, les habitats fauniques définis selon le Règlement sur les habitats fauniques (R.R.Q., c. C-61.1, r. 18) ainsi que toute aire protégée en vertu de ses caractéristiques.

La description du milieu humain présente les principales caractéristiques sociales et historiques décrites de façon à aider à comprendre les communautés locales, dont les communautés autochtones, les relations entre ces communautés et le milieu naturel, l'usage qu'elles font des différents éléments du milieu ainsi que leurs perceptions du projet.

La liste 2 énumère, à titre indicatif, les principales composantes susceptibles d'être décrites dans l'étude d'impact. Cette description est axée sur les composantes pertinentes aux enjeux et impacts du projet et ne contient que les données nécessaires à l'analyse des impacts. Ces composantes doivent être présentées en fonction des liens qui les unissent pour former l'écosystème. La sélection des composantes à étudier et la portée de leur description doivent également correspondre à leur importance ou leur valeur dans le milieu. L'étude précise les raisons et les critères justifiant le choix des composantes à prendre en considération.

LISTE 2 : PRINCIPALES COMPOSANTES DU MILIEU

Milieu biophysique

- Le relief, le drainage, la nature des sols et des dépôts de surface, la lithologie, les zones sensibles à l'érosion et aux mouvements de terrain;
- la caractérisation des sols et une description de leurs usages passés dans les cas où une contamination chimique est suspectée;
- le contexte hydrogéologique (qualité physicochimique des eaux souterraines, identification des formations aquifères, de leur vulnérabilité et de leur importance, direction de l'écoulement);

- le régime hydrographique, les cours d'eau et les lacs, les plaines inondables, la qualité des eaux de surface;
- le milieu aquatique, les milieux humides (marais, marécages, tourbières, etc.);
- la végétation, en indiquant la présence de peuplements fragiles ou exceptionnels;
- les espèces floristiques et fauniques (abondance, distribution et diversité) et leurs habitats, en accordant une attention particulière aux espèces menacées ou vulnérables ou susceptibles d'être ainsi désignées ainsi qu'aux espèces d'intérêt social, économique, culturel ou scientifique. L'initiateur doit porter une attention particulière à l'utilisation de la zone d'étude par les oiseaux nicheurs, les oiseaux migrateurs en fonction des saisons, les oiseaux de proie et les chauves-souris. Les protocoles d'inventaire des oiseaux de proie et des chauves-souris réalisés par le ministère des Ressources naturelles et de la Faune doivent être utilisés à cette fin. Les protocoles sont disponibles auprès des différentes directions régionales de ce ministère;
- les zones sujettes à la formation de nappes de brouillard et de poudrière.

Milieu humain

- Les principales caractéristiques sociales de la population concernée :
 - le profil démographique : la proportion d'hommes et de femmes, les catégories d'âge, les perspectives démographiques de la population concernée et les comparaisons avec d'autres communautés ou régions,
 - le contexte culturel : la culture réfère à la morale, aux connaissances, croyances, lois, valeurs, normes, rôles et comportements acquis par les individus en tant que membres d'un groupe, d'une communauté ou d'une société,
 - la situation économique et les perspectives de développement : les taux d'activité, d'inactivité et de chômage, ainsi que les principaux secteurs d'activités et l'information particulière pertinente du milieu relative à la formation et à l'emploi. Ces données pourront être comparées avec d'autres communautés ou régions. Les perspectives de la formation et de l'emploi doivent également être prises en compte,
 - la cohésion sociale (stabilité et force des liens sociaux à l'intérieur d'un groupe donné ou d'une communauté, elle peut aussi être illustrée par le sentiment d'appartenance à sa communauté);
- les préoccupations, opinions et réactions de la communauté locale et, plus particulièrement, des collectivités directement mises en cause, incluant les consultations effectuées par l'initiateur;
- l'utilisation actuelle et prévue du territoire et de ses ressources en se référant aux lois, règlements, politiques, orientations, schémas et plans provinciaux, régionaux et municipaux de développement et d'aménagement :
 - les périmètres d'urbanisation, les concentrations d'habitations, les zones urbaines, les projets de développement domiciliaire et les projets de lotissement,
 - les zones commerciales, industrielles et autres ainsi que les projets de développement,

- les zones et les activités agricoles (bâtiments, ouvrages, cultures, élevages, etc.), le captage de l'eau à des fins de production, le drainage à des fins de contrôle de la nappe phréatique, la structure cadastrale,
 - les zones de pêche commerciale,
 - le milieu forestier, les aires sylvicoles et acéricoles,
 - les zones de villégiature, les activités récréatives et les équipements récréatifs existants et projetés (zones d'exploitation contrôlée, pourvoiries de chasse et pêche, terrains de golf, terrains de camping, pistes cyclables, etc.),
 - les aires protégées (exemples : parc national, réserve écologique) vouées à la protection et à la conservation,
 - les aires présentant un intérêt pour leurs aspects récréatifs, esthétiques, historiques, éducatifs et culturels,
 - les infrastructures de transport et de services publics (routes, systèmes de transport terrestre guidés, chemins de fer, aéroports, lignes électriques, aqueducs, égouts, gazoducs, oléoducs, sites d'enfouissement, etc.),
 - les infrastructures communautaires et institutionnelles (hôpitaux, écoles, garderies, etc.),
 - les sources d'alimentation en eau potable (en identifiant : ouvrages de captage d'eau de surface, puits privés, puits alimentant plus de vingt personnes, puits municipaux et autres) ainsi que les aires d'alimentation et de protection autour de ces ouvrages;
- le climat sonore dans les secteurs avoisinant les emplacements possibles des éoliennes, en fournissant des relevés sonores aux différents endroits de la zone d'étude, dans les zones sensibles au bruit, suivant la méthodologie prescrite dans la *Note d'instruction 98-01 sur le bruit* de juin 2006 du MDDEP. Les relevés sonores doivent permettre d'établir les niveaux sonores minimums et maximums sur une base horaire ($L_{Ar, 1h}$) le jour (7 h à 22 h) et la nuit (22 h à 7 h);
 - le patrimoine archéologique terrestre et submergé : les sites (y compris les sépultures et les sites paléontologiques), les secteurs et les zones à potentiel archéologique. Ces éléments doivent être déterminés dans le cadre d'une étude de potentiel. Celle-ci pourra être suivie d'un inventaire et d'une fouille sur le terrain, si nécessaire;
 - le patrimoine bâti et paysager : les immeubles et les secteurs patrimoniaux, les monuments et sites historiques, les arrondissements historiques et naturels, etc. Ces éléments doivent être déterminés notamment par une documentation photographique qui permet d'évaluer l'impact visuel du projet;
 - les paysages, incluant les éléments et ensembles visuels d'intérêt local ou touristique et les points de repère permettant de représenter le milieu.

3. DESCRIPTION DU PROJET ET DE SES VARIANTES DE RÉALISATION

Cette section de l'étude comprend la détermination des variantes de réalisation, la sélection, à l'aide de paramètres discriminants, de la variante ou des variantes sur lesquelles portera l'analyse détaillée des impacts et enfin, la description de cette ou ces variantes sélectionnées.

3.1 Détermination des variantes

L'étude d'impact présente les différentes variantes de la solution choisie pour répondre aux problèmes ou aux besoins à l'origine d'un projet en considérant, le cas échéant, celles proposées lors des consultations effectuées par l'initiateur. Les variantes proposées doivent refléter les enjeux majeurs associés à la réalisation du projet et aux préoccupations exprimées par la population. Elles doivent prendre en compte les besoins à combler et la préservation de la qualité de l'environnement ainsi que l'amélioration de l'efficacité économique et de l'équité sociale. La proposition d'une variante peut être motivée, par exemple, par le souci d'éviter, de réduire ou de limiter :

- l'empreinte du projet sur le milieu aquatique ou sur le milieu terrestre qui pourrait limiter d'autres usages existants ou potentiels;
- les zones à risque de glissement de terrain et d'érosion des berges;
- la détérioration de la qualité de vie des communautés avoisinantes;
- la détérioration ou la perte d'habitat pouvant affecter la biodiversité du milieu;
- la perte de milieux exceptionnels;
- les coûts de construction et d'exploitation du projet;
- la répartition inéquitable des impacts et des bénéfices du projet pour la population.

De plus, chaque variante identifiée doit répondre, au moins en bonne partie, aux problèmes ou besoins identifiés, doit être faisable sur les plans juridique et technique (tenure des terres, zonage, topographie, ouvrages d'art, disponibilité de la main-d'œuvre, etc.) et doit également être réalisable à des coûts ne compromettant pas la rentabilité économique du projet. Les variantes identifiées doivent viser à limiter l'ampleur des impacts négatifs sur les milieux biophysique et humain, en plus de maximiser les retombées positives.

3.2 Sélection de la variante ou des variantes

L'étude présente une comparaison des variantes présélectionnées en vue de retenir la ou les variantes qui se démarquent des autres. L'étude présente le raisonnement et les critères utilisés pour arriver au choix des variantes retenues. Ces critères doivent notamment permettre de vérifier la réponse aux éléments identifiés dans la raison d'être du projet et l'attention portée aux objectifs du développement durable.

3.3 Description de la variante ou des variantes sélectionnées

L'étude décrit l'ensemble des caractéristiques connues et prévisibles associées à la variante sélectionnée ou, le cas échéant, à chacune des variantes retenues pour l'analyse détaillée des impacts. Cette description comprend les activités, les aménagements, les travaux et les équipements prévus pendant les différentes phases de réalisation du projet, de même que les installations et les infrastructures temporaires, permanentes et connexes. Elle présente aussi une estimation des coûts de chaque variante et fournit le calendrier de réalisation.

La liste 3 propose une énumération des principales caractéristiques pouvant être décrites. Cette liste n'est pas nécessairement exhaustive et l'initiateur est tenu d'y ajouter tout autre élément

pertinent. Le choix des éléments à considérer dépend largement de la dimension et de la nature du projet ainsi que du contexte d'insertion de chaque variante dans son milieu récepteur.

LISTE 3 : PRINCIPALES CARACTÉRISTIQUES DU PROJET

- La localisation cadastrale en vigueur des terrains touchés (lots, rangs, cantons, cadastre de paroisse, etc., lots du cadastre du Québec en territoire rénové) et les municipalités touchées. Dans le cas des terres publiques, la localisation doit être effectuée soit au cadastre en vigueur (lots, rangs, cantons, cadastre de paroisse, etc., lots du cadastre du Québec en territoire rénové) et en son absence à l'arpentage primitif, et le droit de propriété confirmé selon l'inscription au Registre du domaine de l'État;
- le zonage, le statut de propriété des terrains (terrains municipaux, parcs provinciaux ou fédéraux, réserves, propriétés privées, etc.), les droits de propriété et d'usage octroyés (ou les démarches requises ou entreprises afin de les acquérir), les droits de passage, les servitudes;
- les caractéristiques du parc éolien : turbines, voies d'accès, raccordements électriques, système de surveillance et de commande; modalités d'entretien et d'exploitation du parc éolien; puissance nominale par éolienne, nombre d'éoliennes, puissance nominale du parc, facteur d'utilisation prévu et facteur de disponibilité des éoliennes, production annuelle d'énergie; pertes anticipées par effet de sillage ou par encrassement des pales lors d'épisodes de verglas et autres pertes possibles;
- le plan d'ensemble des composantes du projet à une échelle appropriée, en y localisant les lignes et les postes électriques déjà en place, de même que les éoliennes, le réseau collecteur et le poste de raccordement projetés (plan en perspective, simulation visuelle, etc.), en incluant, si possible, une photographie aérienne récente du secteur;
- les plans spécifiques des éléments de conception du poste ou des postes (tension, emprises nécessaires, superficie des emplacements, type de raccordement au réseau, équipements prévus, procédés techniques, etc.);
- les activités préparatoires et de construction (déboisement, récupération et élimination des débris ligneux, défrichage, dynamitage, remblayage, extraction du matériel d'emprunt, enlèvement du sol arable, utilisation de machinerie lourde, déplacement de bâtiments ou autres infrastructures, etc.);
- les aménagements et infrastructures temporaires connus (chemins d'accès, localisation et description des traverses de cours d'eau), parcs pour la machinerie, réservoirs de carburant, aires de réception, de manipulation et d'entreposage des matériaux, gestion des matières résiduelles (déchets domestiques et de construction), installations sanitaires, stationnements, bureaux, etc.);
- les déblais et remblais (volumes, provenance, transport, entreposage et disposition);
- les matériaux et équipements utilisés (caractéristiques, transport, etc.);
- les modalités d'entretien et d'exploitation du parc éolien, du poste et des autres équipements;
- les mesures d'utilisation rationnelle et de conservation des ressources (application des 3 RV : réduction à la source/amélioration de l'efficacité d'utilisation, réemploi, recyclage et valorisation);

- le calendrier de réalisation selon les différentes phases (dates de début et de fin et séquence généralement suivie);
- la main-d'œuvre requise et les horaires quotidiens de travail, selon les phases du projet;
- la durée de vie du projet, les phases futures de développement et les modalités de démantèlement du parc éolien à la fin de sa durée de vie;
- les coûts estimatifs du projet et de ses variantes.

4. ANALYSE DES IMPACTS DU PROJET

Cette section porte sur la détermination et l'évaluation des impacts des variantes sélectionnées ou, le cas échéant, de la variante retenue, au cours des différentes phases de réalisation. Elle porte également sur la proposition de mesures destinées à atténuer ou à éliminer les impacts négatifs ou à compenser les impacts résiduels inévitables. De plus, cette section comporte, pour les cas où l'analyse des impacts porte sur plus d'une variante, une comparaison des variantes sélectionnées en vue du choix de la variante optimale.

4.1 Détermination et évaluation des impacts

L'initiateur détermine les impacts de la variante ou des variantes sélectionnées, pendant les phases de préparation, de construction et d'exploitation, et en évalue l'importance en utilisant une méthode et des critères appropriés. Il considère les impacts positifs et négatifs, directs et indirects sur l'environnement et, le cas échéant, les impacts cumulatifs, synergiques, différés et irréversibles liés à la réalisation du projet.

L'évaluation de l'importance d'un impact dépend d'abord du changement subi par les composantes environnementales affectées. Ainsi, plus un impact est étendu, fréquent, durable ou intense, plus il sera important. L'impact doit être localisé à l'échelle de la zone d'étude, de la région ou de la province (par exemple, une perte de biodiversité).

L'évaluation de l'importance d'un impact dépend aussi de la composante affectée, c'est-à-dire de sa valeur intrinsèque pour l'écosystème (sensibilité, unicité, rareté, réversibilité), de même que des valeurs sociales, culturelles, économiques et esthétiques attribuées à ces composantes par la population. Ainsi, plus une composante de l'écosystème est valorisée par la population, plus l'impact sur cette composante risque d'être important. Les préoccupations fondamentales de la population, notamment lorsque des éléments du projet constituent un danger pour la santé ou la sécurité ou présentent une menace pour le patrimoine culturel et archéologique terrestre et submergé, influencent aussi cette évaluation. De plus, l'étude mentionne, le cas échéant, la reconnaissance formelle de la composante par un statut particulier qui lui a été attribué.

Alors que la détermination des impacts se base sur des faits appréhendés, leur évaluation renferme un jugement de valeur. Cette évaluation peut, non seulement aider à établir des seuils ou des niveaux d'acceptabilité, mais également permettre de déterminer les critères d'atténuation des impacts ou les besoins en matière de surveillance et de suivi.

L'étude décrit la méthode retenue, de même que les incertitudes ou les biais s'y rattachant. Les méthodes et techniques utilisées doivent être objectives, concrètes et reproductibles. Le lecteur doit pouvoir suivre facilement le raisonnement de l'initiateur pour déterminer et évaluer les

impacts. À tout le moins, l'étude présente un outil de contrôle pour mettre en relation les activités du projet et la présence des ouvrages avec les composantes du milieu. Il peut s'agir de tableaux synoptiques, de listes de vérification ou de fiches d'impact.

La liste 4 propose une énumération sommaire des impacts et des éléments auxquels l'initiateur doit porter attention dans l'étude d'impact.

LISTE 4 : PRINCIPAUX IMPACTS DU PROJET

Milieu biophysique

- Les perturbations des milieux aquatique et humide : effets sur leur intégrité, sur l'écoulement des eaux, le régime des glaces et le régime sédimentaire;
- les impacts des travaux sur la qualité des sols, des eaux de surface et des eaux souterraines (particulièrement les eaux d'alimentation, dont l'approvisionnement en eau potable), de même que les effets sur le potentiel des formations aquifères;
- les effets sur la végétation, la faune et ses habitats, les espèces menacées ou vulnérables ou susceptibles d'être ainsi désignées;
- les effets sur la faune avienne, en particulier sur les oiseaux de proie et les oiseaux migrateurs ainsi que les effets sur les chauves-souris.

Milieu humain

- Les impacts sociaux de l'ensemble du projet, soit les changements potentiels du profil démographique, du profil culturel et la situation économique de la population concernée. Ces changements peuvent affecter la réalisation des activités de la vie quotidienne (vie communautaire, emploi et utilisation du territoire, éducation, sports et loisirs, relations sociales, déplacements, habitation, etc.) ainsi que la qualité de vie (par la présence de nuisances telles que le bruit, les poussières et la perte d'espaces naturels);
- les nuisances causées par le bruit ou les poussières pendant la période de construction et les inconvénients reliés à la circulation routière durant les travaux (déviation, congestion, etc.);
- les impacts sur l'utilisation actuelle et prévue du territoire, principalement les périmètres d'urbanisation, les périmètres de protection des ouvrages de captage d'eaux souterraines et les affectations agricoles, sylvicoles, résidentielles, commerciales, industrielles, institutionnelles, conservation et récréative (villégiature, chasse et pêche);
- les effets anticipés sur la vocation agricole du territoire adjacent au projet, les pertes en superficie et en valeur économique de terres agricoles, la signification de ces pertes par rapport aux activités agricoles régionales, les modifications sur le drainage agricole et sur le captage de l'eau à des fins de production, les implications sur l'accès aux terres et sur la circulation de la machinerie agricole, les conséquences pour les animaux de ferme;
- les effets anticipés sur la vocation forestière du territoire, les pertes en superficie forestière et en valeur économique, la signification de ces pertes dans le cadre des activités forestières dans la région;
- les effets sur la superficie des lots, la modification des accès aux bâtiments, la destruction des lotissements existants, le morcellement de propriétés et l'expropriation de bâtiments;

- les impacts sur les infrastructures de services publics, communautaires et institutionnels, actuelles et projetées, tels les hôpitaux, les écoles, les routes, les lignes et les postes électriques, les prises d'eau, les parcs, les sites naturels, les pistes cyclables et les autres équipements récréatifs;
- les impacts sur les systèmes de télécommunication, notamment les systèmes de radiodiffusion et de télédiffusion ainsi que les systèmes de liaisons micro-ondes;
- la modification du climat sonore aux emplacements projetés des éoliennes en fournissant les résultats des simulations des niveaux sonores sur une base horaire ($L_{Aeq, 1h}$);
- les effets sur l'environnement visuel (intrusion de nouveaux éléments dans le champ visuel, changement de la qualité esthétique du paysage). L'initiateur devra recourir à des techniques de simulation visuelle permettant de présenter l'apparence projetée des futures éoliennes dans le milieu. Il devra également recourir à des méthodes d'évaluation des effets sur les milieux visuels reconnues et adaptées au projet éolien. À cet effet, l'utilisation du *Guide pour la réalisation d'une étude d'intégration et d'harmonisation paysagères – Projet d'implantation de parc éolien en territoire public* du ministère des Ressources naturelles et de la Faune (MRNF) est recommandée;
- les impacts sur le patrimoine archéologique terrestre ou submergé : les sites (y compris les sépultures et les sites paléontologiques), les secteurs et les zones à potentiel archéologique;
- les impacts sur le patrimoine bâti et paysager : les immeubles et les secteurs patrimoniaux, les monuments et sites historiques, les arrondissements historiques et naturels, etc.;
- les impacts économiques du projet, notamment la création d'emplois et l'attraction pour l'implantation au Québec d'installations de fabrication et d'assemblage d'éoliennes et de leurs composantes, de même que ses effets sur la valeur des terres et des propriétés, la base de taxation, les revenus des gouvernements locaux, etc.;
- les impacts résultant des activités d'entretien et d'exploitation, notamment sur la contamination du sol, de l'eau et de l'air et les dangers pour la santé publique.

4.2 Atténuation des impacts

L'atténuation des impacts vise la meilleure intégration possible du projet aux milieux biophysique et humain. À cet égard, l'étude précise les mesures prévues aux différentes phases de réalisation pour éliminer les impacts négatifs associés au projet ou pour réduire leur intensité, de même que les mesures prévues pour favoriser ou maximiser les impacts positifs. L'étude présente une évaluation de l'efficacité des mesures d'atténuation proposées et fournit une estimation de leurs coûts.

Les mesures d'atténuation suivantes peuvent, par exemple, être considérées :

- les modalités et les mesures de protection des sols, des eaux de surface et souterraines, de la flore, de la faune (en tenant compte des espèces migratrices) et de leurs habitats;
- l'intégration visuelle et architecturale des éoliennes, notamment par la restauration du couvert végétal des lieux altérés ou l'ajout d'aménagements ou d'équipements améliorant les aspects paysager et esthétique;

- le choix de la période des travaux afin d'éviter les zones et les périodes sensibles pour la faune terrestre, avienne et aquatique, ou de compromettre la pratique d'activités récréatives (chasse et pêche);
- le choix des itinéraires pour le transport des matériaux et le choix des horaires pour les travaux afin d'éviter les accidents et les nuisances (bruit, poussières, congestion aux heures de pointe, perturbation du sommeil et des périodes de repos, etc.);
- les moyens prévus pour prévenir les déversements d'hydrocarbures et, le cas échéant, les moyens de contenir les fuites;
- les mesures prévues pour la remise en état des lieux après les travaux (régalage des terrains, reprise de la végétation, nettoyage des lieux, etc.);
- l'élaboration de mesures pour maximiser les retombées économiques du projet au Québec et dans la région d'implantation, notamment par l'attribution de certains contrats aux entreprises locales.

4.3 Choix de la variante

Lorsque l'analyse des impacts porte sur plus d'une variante, l'étude présente un bilan comparatif des variantes sélectionnées en vue de retenir la meilleure. L'étude présente alors les critères utilisés à l'appui du choix effectué. Tout en répondant aux besoins identifiés, la variante retenue devrait être la plus acceptable au regard des objectifs du développement durable. Elle doit présenter des avantages par rapport aux autres variantes sur les plans de la préservation de la qualité de l'environnement, de l'amélioration de l'équité sociale et de l'efficacité économique.

4.4 Compensation des impacts résiduels

À la suite du choix de la variante, l'initiateur identifie les mesures de compensation des impacts résiduels, c'est-à-dire les impacts qui subsistent après l'application des mesures d'atténuation, tant pour le milieu biophysique que pour les citoyens et les communautés touchés. La perte d'habitats en milieu aquatique ou humide pourrait notamment être compensée par la création ou l'amélioration d'habitats équivalents. Les possibilités de réutilisation des équipements ou des installations temporaires à des fins publiques ou communautaires devraient être considérées comme mesures compensatoires, tout comme la mise en réserve pour utilisation future de certains résidus de construction tels que la végétation coupée, les matériaux de déblais ou tout autre résidu.

4.5 Synthèse du projet

L'initiateur présente une synthèse du projet en précisant les éléments importants à inclure aux plans et devis. Cette synthèse comprend les modalités de réalisation du projet et le mode d'exploitation prévu. Elle présente les principaux impacts du projet et les mesures d'atténuation qui en découlent, rappelle les enjeux du projet et illustre de quelle manière sa réalisation répond aux besoins initialement exprimés et tient compte des objectifs du développement durable qui sont la préservation de la qualité de l'environnement, l'amélioration de l'équité sociale et l'amélioration de l'efficacité économique.

5. PLANS PRÉLIMINAIRE DES MESURES D'URGENCE

L'étude présente les plans préliminaires des mesures d'urgence prévues afin de réagir adéquatement en cas d'accident, un pour la période de construction et un autre pour la période d'exploitation. Ces plans exposent les principales actions envisagées pour faire face aux situations d'urgence, de même que les mécanismes de transmission de l'alerte. Ils décrivent clairement le lien avec les autorités municipales et, le cas échéant, leur articulation avec le plan des mesures d'urgence des municipalités concernées.

De façon générale, un plan des mesures d'urgence inclut les éléments suivants :

- une description des différentes situations possibles ou probables. Pour le plan des mesures d'urgence en période de construction, cette description comprend les risques liés à la réalisation des travaux prévus (utilisation de matières dangereuses, glissement de terrain, érosion des berges, etc.) ainsi que les mesures de prévention et d'intervention pour limiter ces risques;
- l'information pertinente en cas d'urgence (coordonnées des personnes responsables, équipements disponibles, plans ou cartes des trajets à privilégier, voies d'accès en toute saison, etc.);
- la structure d'intervention en urgence et les modes de communication avec l'organisation de sécurité civile externe;
- les actions à envisager en cas d'urgence (appels d'urgence, déviation de la circulation, signalisation, modalités d'évacuation, etc.);
- les moyens à prévoir pour alerter efficacement les personnes menacées par un sinistre, en concertation avec les organismes municipaux et gouvernementaux concernés (transmission de l'alerte aux pouvoirs publics et de l'information subséquente sur la situation);
- les modalités de mise à jour et de réévaluation des mesures d'urgence. L'étude d'impact peut référer à un plan des mesures d'urgence existant si celui-ci est à jour et disponible pour consultation;
- la formation des intervenants internes et externes.

6. SURVEILLANCE ENVIRONNEMENTALE

La surveillance environnementale est réalisée par l'initiateur de projet et a pour but de s'assurer du respect :

- des mesures proposées dans l'étude d'impact, incluant les mesures d'atténuation ou de compensation;
- des conditions fixées dans le décret gouvernemental;
- des engagements de l'initiateur prévus aux autorisations ministérielles;
- des exigences relatives aux lois et règlements pertinents.

La surveillance environnementale concerne aussi bien la phase de construction que les phases d'exploitation, de fermeture ou de démantèlement du projet. Le programme de surveillance peut permettre, si nécessaire, de réorienter les travaux et éventuellement d'améliorer le déroulement de la construction et de la mise en place des différents éléments du projet.

L'initiateur de projet doit proposer dans l'étude d'impact un programme préliminaire de surveillance environnementale. Ce programme préliminaire sera complété, le cas échéant, à la suite de l'autorisation du projet. Ce programme décrit les moyens et les mécanismes mis en place pour s'assurer du respect des exigences légales et environnementales. Il permet de vérifier le bon fonctionnement des travaux, des équipements et des installations et de surveiller toute perturbation de l'environnement causée par la réalisation, l'exploitation, la fermeture ou le démantèlement du projet.

Le programme de surveillance environnementale doit notamment contenir :

- la liste des éléments nécessitant une surveillance environnementale;
- l'ensemble des mesures et des moyens envisagés pour protéger l'environnement;
- les caractéristiques du programme de surveillance, lorsque celles-ci sont prévisibles (exemples : localisation des interventions, protocoles prévus, liste des paramètres mesurés, méthodes d'analyse utilisées, échéancier de réalisation, ressources humaines et financières affectées au programme);
- un mécanisme d'intervention en cas d'observation du non-respect des exigences légales et environnementales ou des engagements de l'initiateur;
- les engagements de l'initiateur quant au dépôt des rapports de surveillance (nombre, fréquence, contenu);
- les engagements de l'initiateur de projet quant à la diffusion des résultats de la surveillance environnementale auprès de la population concernée.

7. SUIVI ENVIRONNEMENTAL

Le suivi environnemental est effectué par l'initiateur de projet et a pour but de vérifier, par l'expérience sur le terrain, la justesse de l'évaluation de certains impacts et l'efficacité de certaines mesures d'atténuation ou de compensation prévues à l'étude d'impact et pour lesquelles subsiste une incertitude. Le suivi environnemental peut porter autant sur le milieu biophysique que sur le milieu humain et, notamment, sur certains indicateurs de développement durable permettant de suivre, pendant l'exploitation du projet, l'évolution d'enjeux identifiés en cours d'analyse.

Les connaissances acquises lors des programmes de suivi environnemental antérieurs peuvent être utilisées non seulement pour améliorer les prévisions et les évaluations relatives aux impacts des nouveaux projets de même nature, mais aussi pour mettre au point des mesures d'atténuation et éventuellement réviser les normes, directives ou principes directeurs relatifs à la protection de l'environnement.

L'initiateur doit proposer dans l'étude d'impact un programme préliminaire de suivi environnemental. Ce programme préliminaire sera complété, le cas échéant, à la suite de l'autorisation du projet. Ce programme doit notamment contenir les éléments suivants :

- les raisons d'être du suivi, incluant une liste des éléments nécessitant un suivi environnemental (notamment de l'impact sur la faune avienne et les chauves-souris pour lesquels un protocole de suivi des mortalités a été préparé par le MRNF);
- la durée minimale du programme de suivi, ses objectifs et les composantes visées par le programme (exemples : valider l'évaluation des impacts, apprécier l'efficacité des mesures d'atténuation pour les composantes eau, air, sol, etc.);
- le nombre d'études de suivi prévues ainsi que leurs caractéristiques principales (protocoles et méthodes scientifiques envisagés, liste des paramètres à mesurer, échéancier de réalisation projeté);
- les modalités concernant la production des rapports de suivi (nombre, fréquence, format);
- le mécanisme d'intervention mis en œuvre en cas d'observation de dégradation imprévue de l'environnement;
- les engagements de l'initiateur de projet quant à la diffusion des résultats du suivi environnemental auprès de la population concernée.

L'initiateur de projet produit un ou des rapports de suivi conformément aux modalités du document « Le suivi environnemental : Guide à l'intention de l'initiateur de projet », disponible à la Direction des évaluations environnementales.

PARTIE II – PRÉSENTATION DE L'ÉTUDE D'IMPACT

Cette deuxième partie de la directive présente certains éléments méthodologiques à considérer dans la préparation de l'étude d'impact, ainsi que les exigences techniques relatives à la production du rapport. Elle comporte également un rappel de certaines exigences réglementaires qui pourraient s'appliquer.

1. CONSIDÉRATIONS D'ORDRE MÉTHODOLOGIQUE

L'étude d'impact doit être présentée d'une façon claire et concise et se limiter aux éléments pertinents à la bonne compréhension du projet et de ses impacts. Ce qui peut être schématisé ou cartographié doit l'être, et ce, à des échelles appropriées. Les méthodes et les critères utilisés doivent être présentés et expliqués en mentionnant, lorsque cela est possible, leur fiabilité, leur degré de précision et leurs limites d'interprétation. Toute information facilitant la compréhension ou l'interprétation des données, telles les méthodes d'inventaire, devrait être fournie dans une section distincte de manière à ne pas alourdir le texte.

En ce qui concerne les descriptions du milieu, on doit retrouver les éléments permettant d'évaluer la qualité (localisation des stations d'inventaire et d'échantillonnage, dates d'inventaire, techniques utilisées, limitations). Les sources de renseignements doivent être données en référence. Le nom, la profession et la fonction des personnes ayant contribué à la réalisation de l'étude doivent également être indiqués. Cependant, outre les collaborateurs à l'étude, l'initiateur du projet est tenu de respecter les exigences de la Loi sur l'accès aux documents des organismes publics et sur la protection des renseignements personnels (L.R.Q., c. A-2.1) et de la Loi sur la protection des renseignements personnels dans le secteur privé (L.R.Q., c. P-39.1) et doit éviter d'inclure de tels renseignements dans l'étude d'impact.

Autant que possible, l'information doit être synthétisée et présentée sous forme de tableau et les données (tant quantitatives que qualitatives) soumises dans l'étude d'impact doivent être analysées à la lumière de la documentation appropriée.

2. EXIGENCES RELATIVES À LA PRODUCTION DU RAPPORT

Lors du dépôt de l'étude d'impact au ministre, l'initiateur doit fournir 30 copies du dossier complet en vertu de l'article 5 du Règlement sur l'évaluation et l'examen des impacts sur l'environnement (RÉEIE), ainsi que six copies de l'étude sur support informatique en format PDF (Portable Document Format). Afin de faciliter le repérage de l'information et l'analyse de l'étude d'impact, l'information comprise dans les copies sur support électronique doit être présentée comme il est décrit dans le document « Dépôt des documents électroniques de l'initiateur de projet », produit par le BAPE. Les addenda produits à la suite des questions et commentaires du Ministère doivent également être fournis en 30 copies et sur support informatique.

Puisque l'étude d'impact doit être mise à la disposition du public pour information, l'initiateur doit aussi fournir, dans un document séparé de l'étude d'impact, un résumé vulgarisé des éléments essentiels et des conclusions de cette étude (article 4 du RÉEIE), ainsi que tout autre document nécessaire pour compléter le dossier. Ce résumé inclut un plan général du projet et un schéma illustrant les impacts, les mesures d'atténuation et les impacts résiduels. L'initiateur doit fournir 30 copies du résumé ainsi que six copies sur support informatique en format PDF avant que l'étude d'impact ne soit rendue publique par le ministre du Développement durable, de l'Environnement et des Parcs. Il tient compte également des modifications apportées à l'étude à la suite des questions et commentaires du Ministère sur la recevabilité de l'étude d'impact.

Puisque la copie électronique de l'étude d'impact et celle du résumé pourront être rendues disponibles au public sur le site Internet du BAPE, l'initiateur doit également fournir une lettre attestant la concordance entre la copie papier et la copie sur support informatique de l'étude d'impact et du résumé.

Pour faciliter l'identification des documents soumis et leur codification dans les banques informatisées, la page titre de l'étude d'impact doit contenir les renseignements suivants :

- le nom du projet avec le lieu de réalisation;
- le titre du dossier incluant les termes « Étude d'impact sur l'environnement déposée au ministre du Développement durable, de l'Environnement et des Parcs »;
- le sous-titre du document (par exemple : résumé, rapport principal, annexe, addenda);
- le nom de l'initiateur;
- le nom du consultant, s'il y a lieu;
- la date.

3. AUTRES EXIGENCES DU MINISTÈRE

Lors de la demande de certificat d'autorisation selon l'article 22 de la Loi sur la qualité de l'environnement à la suite de l'autorisation du gouvernement en vertu de l'article 31.5 de la loi, l'initiateur doit également fournir les renseignements et documents énumérés aux articles 7 et 8 du Règlement relatif à l'application de la Loi sur la qualité de l'environnement (R.R.Q., c. Q-2, r. 1). Si son projet est situé dans le littoral, en rive ou en zone inondable, il doit porter une attention particulière à la réglementation municipale découlant de l'application de la Politique de protection des rives, du littoral et des plaines inondables.

Avant la réalisation du projet, le cas échéant, l'initiateur doit soumettre au Centre d'expertise hydrique du Québec du MDDEP, les plans et devis définitifs des ouvrages retenus (barrages, digues ou autres), pour autorisation en vertu de la Loi sur la sécurité des barrages (L.R.Q., c. S-3.1.01) par le ministre et pour approbation par le gouvernement en vertu de la Loi du régime des eaux (L.R.Q., c. R-13).