



Bienvenue à cette séance d'information publique

**Projet d'aménagement du parc éolien
de Saint-Maxime-du-Mont-Louis**

**Mont-Louis Wind L.P./
Éoliennes Mont-Louis S.E.C.**



NORTHLAND POWER



Un partenaire de la Gaspésie

Développement de l'énergie éolienne au Québec

La stratégie énergétique québécoise de mai 2006 a pour objectif 4000 MW d'énergie éolienne d'ici 2015

- Deux appels d'offres ont été lancés par Hydro-Québec
 - premier appel d'offre pour la Gaspésie et la MRC de Matane
 - deuxième appel d'offre pour l'ensemble du Québec

Hydro-Québec Production (HQP) a également conclu sept ententes gré à gré avec des promoteurs privées (Le Nordais, Mont Copper et Miller, etc.)

Portrait des aménagements de parcs éoliens en fonction au Québec, après 2015

PROCESSUS D'OCTROI DE CONTRAT	NOMBRE DE PARCS ÉOLIENS	NOMBRE D'ÉOLIENNES	PUISSANCE INSTALLÉE (MW)
1er AO	9	660	990
2ème AO	15	988	2004,5
H.-Q. Production (gré à gré)	7	235	346,25
Total*	31	1883	3340,75

* Exclut les contrats à venir soit : le 3ème AO pour les Groupes autochtones et communautés (500 MW) et la production additionnelle projetée, en accord avec la Stratégie Énergétique du Québec.

Au Québec, ce sont :

- 7,5 milliards d'investissement
- création de 43 000 emplois (années-personnes) en phase de développement
- et plus de 1 500 emplois permanents lors de la mise en service

Tous ces projets profitent à la région de la Gaspésie et de la MRC de Matane

- 60% des investissements pour les projets du 1er appel d'offres
- 30% du coût des éoliennes pour les projets du 2ème appel d'offres

Saviez-vous que?

En 2008, le territoire de la Gaspésie et de la MRC de Matane comptait 412 éoliennes, soit une puissance installée de 531,75 MW (*TechnoCentre Éolien*).

Mont-Louis Wind L.P./
Éoliennes Mont-Louis S.E.C.

 NORTHLAND POWER

Un partenaire de la Gaspésie

Présentation de Northland Power Québec inc.

Northland Power Inc. – L'énergie par l'innovation

- Chef de file de l'industrie canadienne de la production indépendante d'énergie
- Établi depuis 1986, Northland est reconnu pour son expertise dans les domaines
- de l'éolien, de la biomasse et de la cogénération
- Développement, exploitation et gestion de plus de 1500 MW de projets énergétiques au Canada et à l'étranger

Un partenaire de la Gaspésie

- A codéveloppé et exploite depuis 2005 le Parc du Mont Miller (Murdochville)
- Possède 2 projets en développement
 - Parc éolien Jardin d'Éole (Saint-Ulric et Saint-Léandre, 150 MW)
 - Parc éolien de Saint-Maxime-du-Mont-Louis (100,65 MW)
- A investi environ 2 000 000 \$ dans la région depuis 2003

Mont-Louis Wind L.P./
Éoliennes Mont-Louis S.E.C.



Un partenaire de la Gaspésie



Présentation des partenaires *Northland s'entoure de solides partenaires d'expérience pour réaliser le projet de Saint-Maxime-du-Mont-Louis*



SNC-LAVALIN
Environnement *consultants en environnement*

Les spécialistes de SNC Lavalin Environnement ont réalisé jusqu'à présent plus de 25 mandats reliés au développement de l'industrie éolienne au Québec. Dans le cadre du présent projet, son expertise couvre tous les aspects des études environnementales incluant la réalisation de l'étude d'impact et des inventaires requis à la description du milieu.



consultants en projets éoliens

GPCo se spécialise, en tant que firme d'ingénieurs conseils, dans les études de faisabilité et le développement de projets de grands parcs éoliens à travers le Canada et à l'étranger. GPCo assure les services d'installation de tours météorologiques, l'analyse des données, le calcul du potentiel énergétique éolien disponible aux sites ainsi que l'évaluation de la production énergétique des futurs parcs éoliens.



Borea Construction est spécialisée dans la construction de parcs éoliens au Canada. Ses activités incluent la planification de projet, la construction des chemins d'accès et des fondations, l'assemblage, l'installation et l'érection des éoliennes, les travaux électriques (réseaux collecteurs et postes de transformation), les permis et l'ingénierie (civile et électrique).



L'équipe de Planac regroupe des professionnels de l'aménagement qui interviennent depuis plus de vingt ans dans le domaine de la planification, de l'urbanisme, de l'arpentage, de la géomatique, du paysage et de l'environnement. Dans le cadre du présent mandat, Planac est responsable de l'étude visuelle incluant l'intégration paysagère des éoliennes.

**Mont-Louis Wind L.P./
Éoliennes Mont-Louis S.E.C.**



Un partenaire de la Gaspésie

Pourquoi Saint-Maxime-du-Mont-Louis ?

Lors du 1er appel d'offres, un projet éolien devait répondre à certains critères pour être sélectionné par Hydro-Québec Distribution dont principalement :

- Être situé sur le territoire de la Gaspésie – Île-de-la-Madeleine ou de la MRC de Matane
- 60 % des coûts investis dans la région désignée

Pourquoi avoir choisi Saint-Maxime-du-Mont-Louis pour l'installation d'un parc éolien?

- Qualité et constance des vents
- Potentiel d'interconnexion
- Accès aux sites d'implantation par des chemins forestiers existants
- Territoire majoritairement forestier
- Bonne acceptabilité sociale du projet
- Impacts environnementaux appréhendés faibles
- Impacts appréhendés faibles aux niveaux social et humain
- Impact visuel appréhendé faible dû à la topographie
- Impact sonore appréhendé faible dû à l'éloignement du parc des noyaux villageois

Mont-Louis Wind L.P./
Éoliennes Mont-Louis S.E.C.



Un partenaire de la Gaspésie

Historique et présentation du projet

Depuis 2003, ce sont plus de 2 millions \$ que Northland Power a investi dans la région ; 110 millions \$ et 126 millions \$ supplémentaires seront injectés suite à la réalisation des projets Jardin d'Éole et de Saint-Maxime-du-Mont-Louis pour un total de 236 millions \$ d'investissement dans la Gaspésie et la MRC de Matane.

Historique

- 2003 Début des études de vent
- 2004 Premières rencontres avec la communauté
- 2004 Soumission du projet à Hydro-Québec et acceptation de celui-ci
- 2005 Signature du contrat avec Hydro-Québec
- 2005 Rencontres avec le maire et le conseil municipal
- 2007 Consultation publique dans la municipalité et soumission du projet de L'Anse-Pleureuse pour le 2ème appel d'offres
- 2008 Dépôt de l'étude d'impact sur l'environnement
- 2009 Suivi des consultations avec le milieu et dépôt du projet modifié

Projet Saint-Maxime-du-Mont-Louis

- Contrat de vente d'électricité à Hydro-Québec (2004, 1er appel d'offres)
- 61 éoliennes de 1,65 MW, provenant du manufacturier québécois AAER
- Puissance installée de 100,65 MW
- 11 mâts de mesures de vent



Mont-Louis Wind L.P./
Éoliennes Mont-Louis S.E.C.



Un partenaire de la Gaspésie

Retombées économiques locales et régionales

Projet Saint-Maxime-du-Mont-Louis

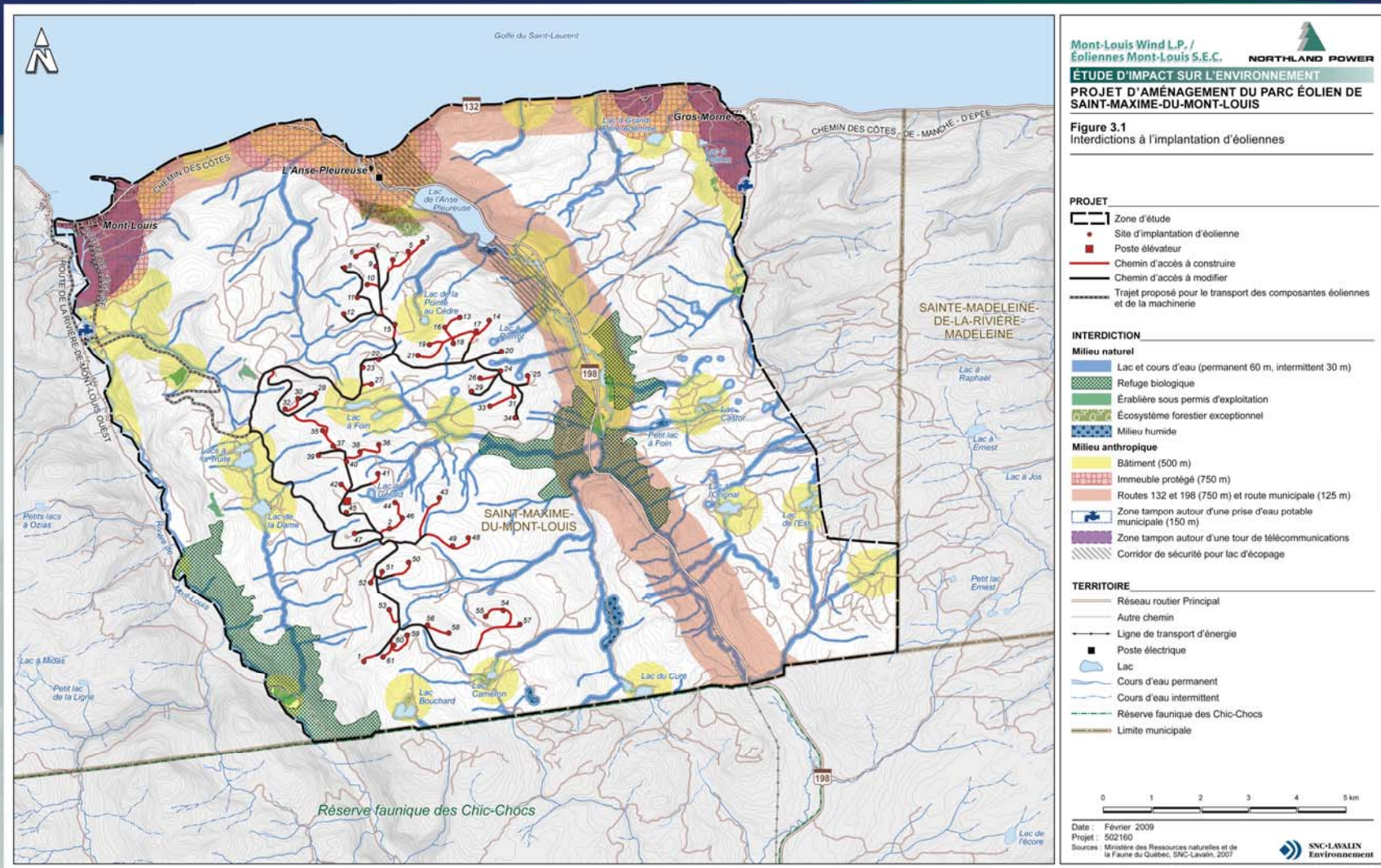
- Le projet représente un investissement d'environ 250 millions \$
- Northland Power priorise, à compétence et coûts équivalents, la main d'œuvre et les fournisseurs locaux ou régionaux.
- Ce projet créera, pendant un an, environ :
 - 200 à 300 emplois en phase de construction
 - 800 emplois en fabrication et assemblage des composantes éoliennes (incluant les sous-traitants)
 - Plusieurs emplois indirects (hébergement, restauration, transport etc.)
 - Une dizaine d'emplois permanents en phase d'exploitation

Retombées annuelles directes

- Municipalité
 - 1 000 \$ /MW installé pour un total de 100 650 \$ par année (en \$ 2005 indexé)
- Organismes sans but lucratif
 - 275 \$/MW installé pour un total de 27 678 \$ par année (en \$ 2005 indexé)



Interdictions et contraintes



Principales consultations effectuées

Cadrage environnemental

- MRC de La Haute-Gaspésie
- Municipalité de Saint-Maxime-du-Mont-Louis
- Ministère de la Culture et des Communications
- Ministère du Développement durable de l'Environnement et des Parcs
- Ministère des Ressources naturelles et de la Faune/
 - Direction de l'environnement forestier
 - Direction générale du développement minier
 - Direction régionale de la Gaspésie-Îles-de-la-Madeleine
- Ministère des Transports du Québec
- Service aérien gouvernemental
- Regroupement QuébecOiseaux
- Société d'histoire naturelle de la Vallée du Saint-Laurent
- Yves R. Hamel et Associés inc. – consultant en télécommunications

Étude d'impact sur l'environnement

- Mise à jour des consultations effectuées pour le cadrage environnemental
- Consultation publique mai 2007
- Association québécoise de vol libre, club le Skwâll et autres clubs de vol libre
- Comité de bassin versant de la rivière Mont-Louis
- Fédération des clubs de motoneigistes et autres clubs de motoneiges/VTT
- Fédération des producteurs acéricoles
- Fédération québécoise pour le saumon atlantique
- Groupe forestier GDS inc.
- Ministère de l'Agriculture, Pêcheries et de l'Alimentation
- Réserve faunique des Chic-Chocs
- SEPAQ
- ...autres organismes locaux

Saviez-vous que?

Northland Power a débuté les consultations avec le milieu en 2003.

Intégration du parc sur le territoire

Conditions à respecter

Phase d'aménagement

- Remise en état du site : nivellement et revégétalisation
- Création d'un comité de suivi et de concertation
- Remise en état des routes municipales
- Respect du Plan régional de développement du territoire public – volet éolien
- Respect du RNI et autres guides du MRNF, pour la protection du territoire et des usages récréoforestiers

Phase d'exploitation

- Implication du comité de suivi et de concertation
- Libre usage du territoire
- Meilleur accès pour les activités récréoforestières
- Cohabitation avec les usages existants : chasse, motoneige, randonnée, etc.

Phase de démantèlement

- Démantèlement complet, aux frais du promoteur, à la fin de vie utile du parc
- Remise du site à l'état initial

Mont-Louis Wind L.P./

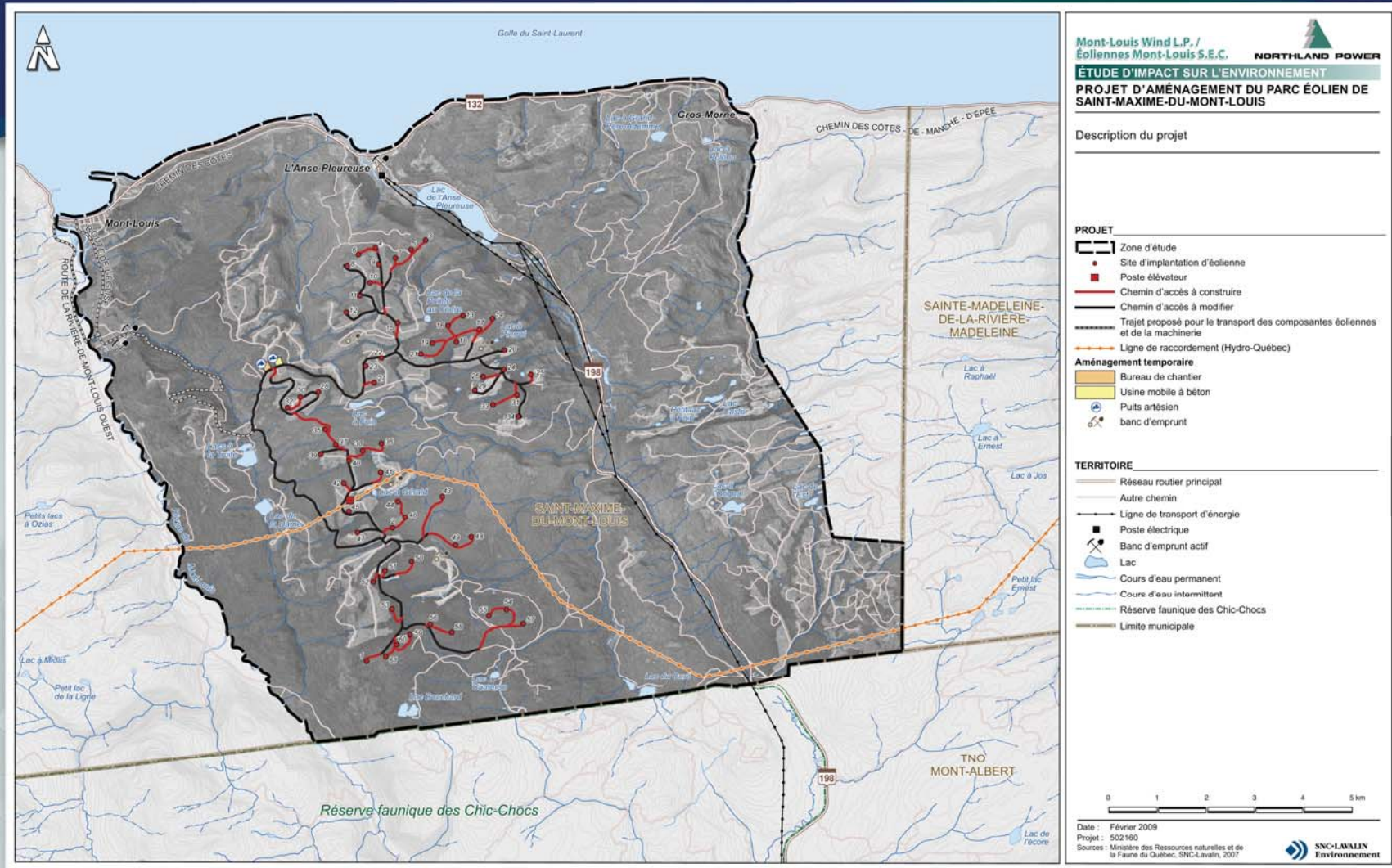
Éoliennes Mont-Louis S.E.C.



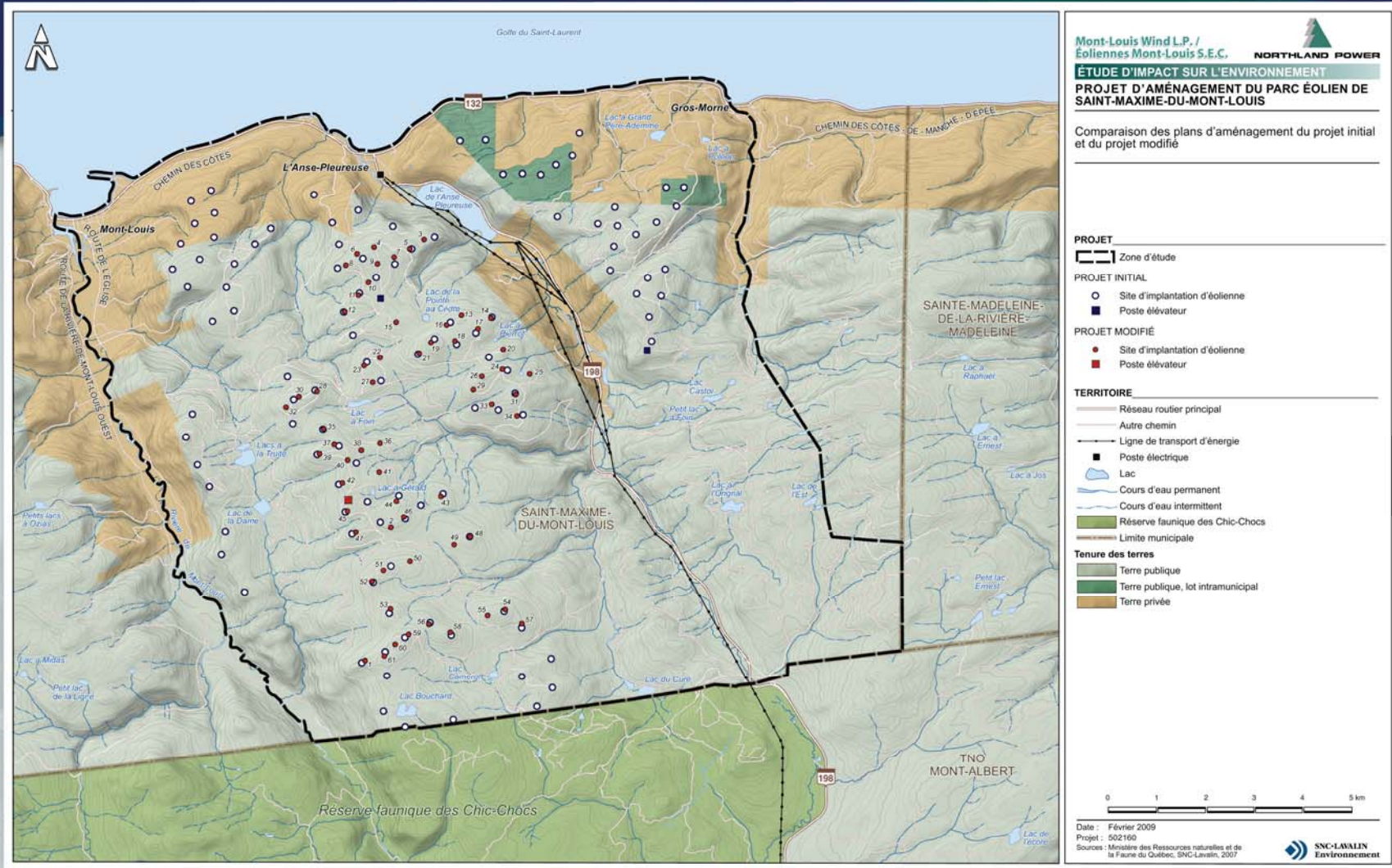
Un partenaire de la Gaspésie



Plan d'aménagement du parc éolien de Saint-Maxime-du-Mont-Louis



Comparaison des plans d'aménagement du projet initial et du projet modifié



Manufacturier d'éoliennes retenu

aaer, des éoliennes québécoises

- AAER a été fondé en 2000 et a commencé sa production en 2008
- AAER utilise une technologie éprouvée, robuste et à faible risque
- Il y a plus de 1000 éoliennes du même type installées en Allemagne, au Japon et en Chine
- AAER a une stratégie d'intégration progressive de composantes québécoises et nord-américaines
- AAER fabriquera dès 2010 une éolienne ayant plus de 60 % de contenu québécois
- AAER a livré ses 2 premières éoliennes aux États-Unis en janvier et février 2009 et s'apprête à livrer plusieurs autres projets en 2009
- AAER a obtenu d'Hydro-Québec lors du dernier appel d'offres une attestation de maturité technologique



Saviez-vous que?

Le siège social de AAER est localisé à Bromont, Québec, et est le seul manufacturier d'équipement d'éoliennes de grande capacité originaire du Canada

CARACTÉRISTIQUES TECHNIQUES DU PARC ÉOLIEN



Puissance totale proposée	100,65 MW
Modèle des éoliennes	AAER, A-1650
Nombre d'éoliennes	61 éoliennes
Puissance	1,65 MW chacune
Hauteur totale (tour+pale)	118,5 m
Diamètre des pales	77 m
Forme de la Tour	tubulaire en acier
Transformateur	individuel
Réseau collecteur	principalement souterrain, 34,5 kV
Poste élévateur	similaire à ceux d'Hydro-Québec

Aménagement du parc éolien

Superficie de la zone d'étude : 233 km²

Aire de travail :

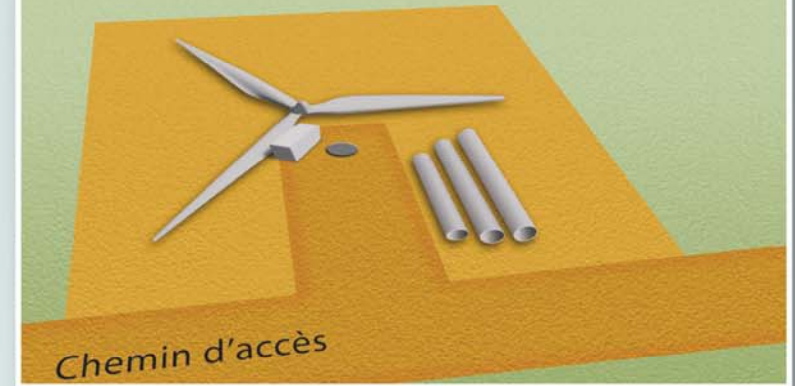
- 10 000 m² (1 ha) maximum en phase d'aménagement
- 500 m² (0,05 ha) en phase d'exploitation
- donc revégétalisation de 95 % de la superficie déboisée

Distance entre les éoliennes : 320 m

Lors des travaux, des mesures d'atténuation seront mises en place afin de limiter les perturbations sur la population et le milieu récepteur

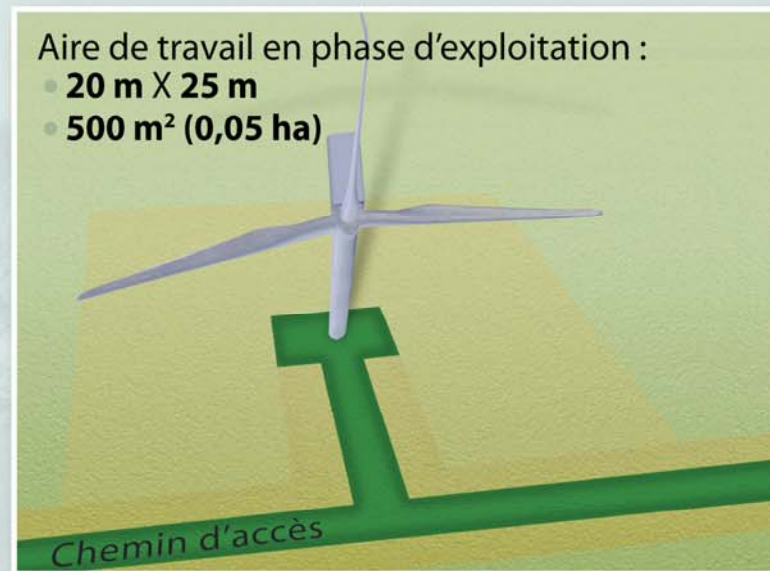
Aire de travail en phase d'aménagement

- 100 m X 100 m
- 10 000 m² (1.0 ha)



Aire de travail en phase d'exploitation :

- 20 m X 25 m
- 500 m² (0,05 ha)



Saviez-vous que?

L'énergie éolienne est l'une des énergies « vertes » qui requiert le moins de superficie de territoire par MW car elle n'interfère pas avec les utilisations du territoire telles la chasse, la pêche, l'agriculture et l'élevage.

Comment sera construit le parc éolien de Saint-Maxime-du-Mont-Louis

Le plan d'aménagement a été optimisé afin de réduire au maximum les impacts sur l'environnement

Avant le début des travaux, des entreprises locales et régionales seront contactées

Un plan de surveillance environnemental sera mis sur pied et suivi tout au long des travaux

Saviez-vous que?

Les 61 éoliennes de Mont-Louis, d'une puissance totale de 100,65 MW produiront assez d'énergie pour alimenter environ 30 000 foyers.

Saviez-vous que?

Une seule turbine de 1 MW, évite chaque année la production de 1800 tonnes de dioxyde de carbone, le principal polluant du réchauffement de la planète soit l'équivalent de la plantation d'une forêt d'une superficie de 2,5 km².
(AWEA)

Mont-Louis Wind L.P./
Éoliennes Mont-Louis S.E.C.



Un partenaire de la Gaspésie

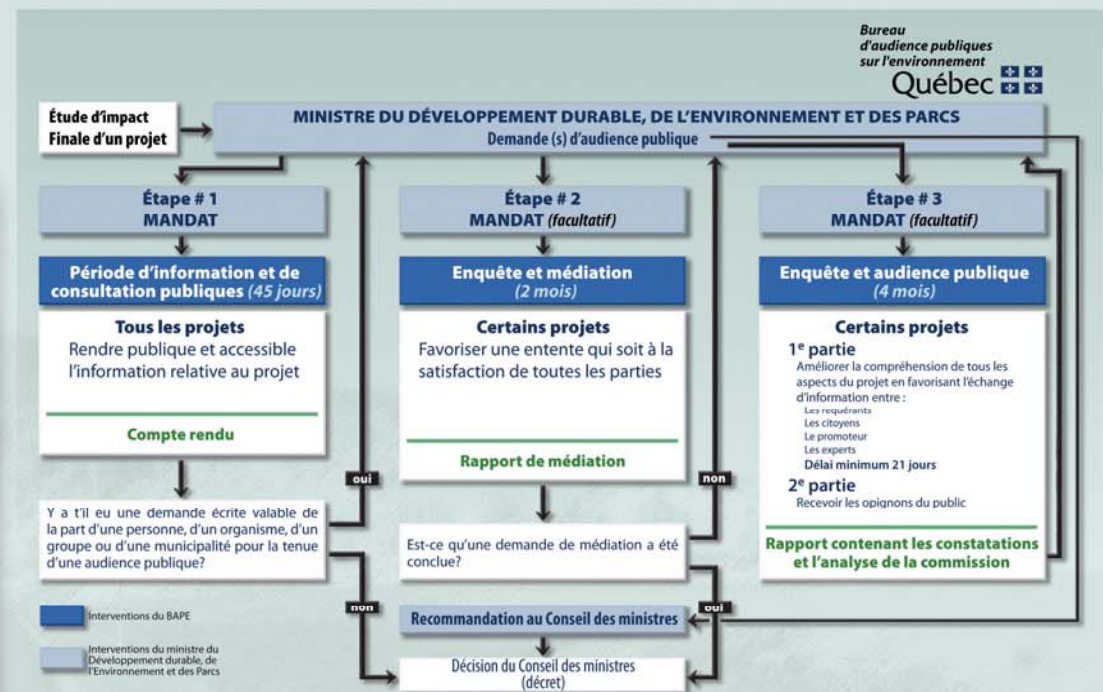


Procédures de l'étude d'impact et du BAPE

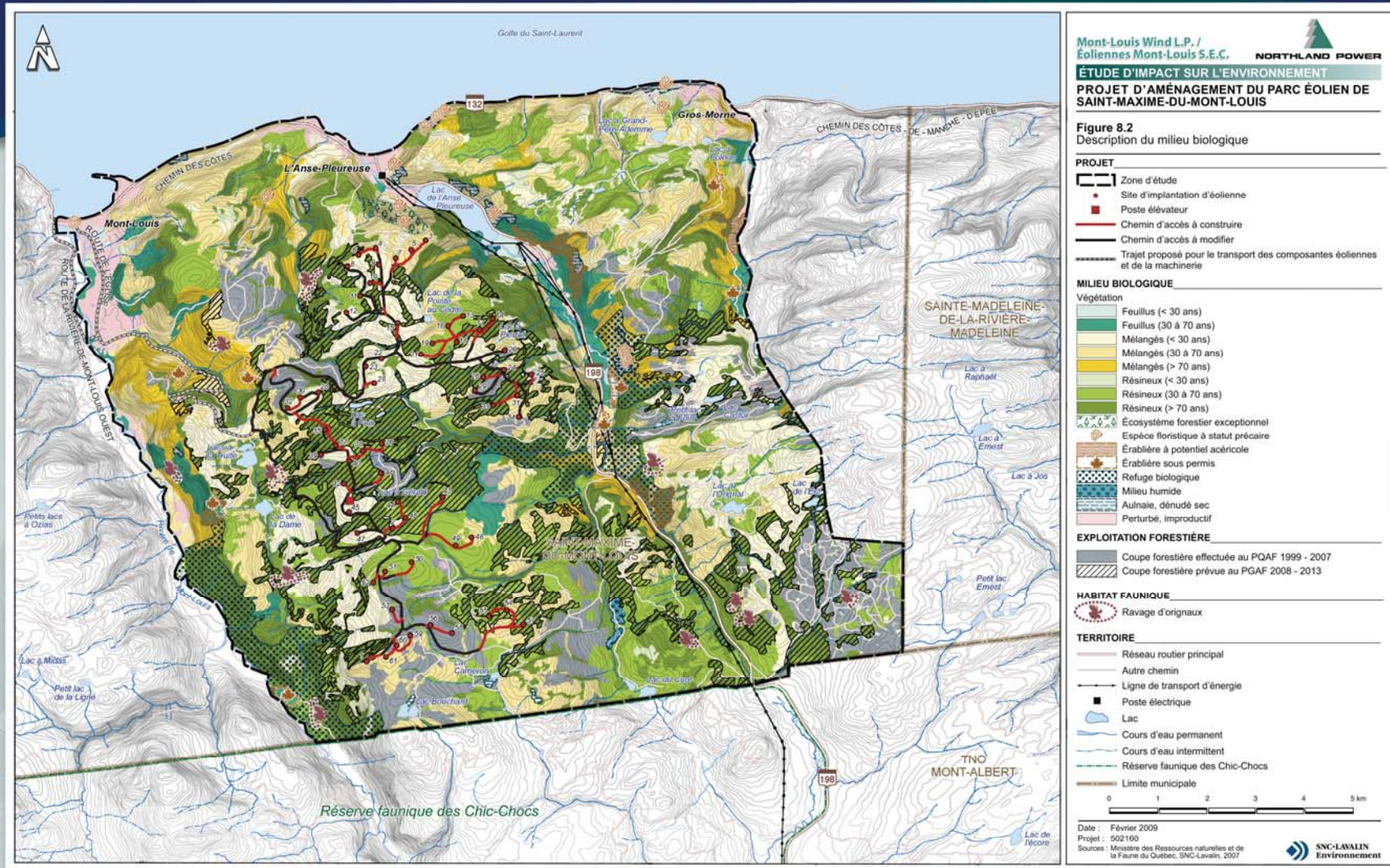
Suite à la période d'information publique du BAPE, il y aura tenue d'audiences publiques **seulement si** :

- Une demande formelle et valable est adressée à la ministre
- Les préoccupations soulevées sont jugées sérieuses

En cas de problématique mineure, une médiation sous la supervision du BAPE, peut avoir lieu



Description du milieu biologique



Milieux physique et forestier

Les aspects considérés

- Stabilité du substrat et contexte géologique
- Qualité des sols
- Qualité et drainage des eaux de surface et souterraines
- Traversées de cours d'eau
- Superficies de déboisement nécessaires

Dans la zone d'étude les peuplements forestiers suivants font l'objet d'une description spécifique :

- Écosystème forestier exceptionnel et refuges biologiques
- Érablière sous permis et à potentiel acéricole
- Coupes forestières effectuées et prévues
- Espèces floristiques à statut précaire

Application des normes de protection reconnues :

- Règlement sur les normes d'intervention dans les forêts du domaine de l'État (RNI)
- Saines pratiques – voiries forestières et installation de ponceaux
- L'aménagement des ponts et ponceaux en milieu forestier



Faune ichthyenne et hydrographie

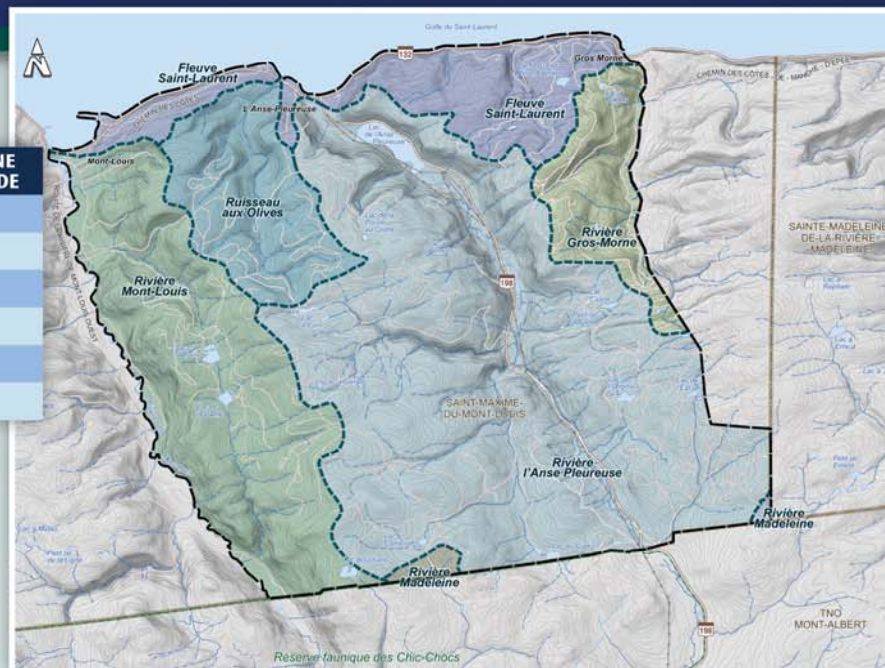
Hydrographie

- Six bassins versants drainent la zone d'étude vers le golfe du Saint-Laurent

BASSIN VERSANT	SUPERFICIE (km ²)	% ZONE D'ÉTUDE
Rivière Mont Louis	85,7	52
Rivière l'Anse-Pleureuse	36,2	22
Rivière Gros-Morne	16,1	10
Rivière Madeleine	14,6	9
Ruisseau aux Olives	10,3	6
Fleuve Saint-Laurent	1,1	1

Faune ichthyenne

- Les principales espèces d'intérêt de l'ichtyofaune sont les suivantes :
 - Saumon Atlantique
 - Omble de fontaine
 - Éperlan arc-en-ciel
- La protection de l'hydrographie et de la faune ichthyenne est assurée par l'application des normes et des guides en vigueur, incluant les suivants :



• Règlement sur les normes d'intervention dans les forêts du domaine de l'État (RNI);

• Saines pratiques – voirie forestière et installation de ponceaux;

• L'aménagement des ponts et ponceaux dans le milieu forestier;

• Bonnes pratiques du MPO pour les traversées de cours d'eau.

Grande faune

Plusieurs études démontrent que la présence d'éoliennes n'affecte pas la grande faune

MRNF-Faune - Mont Copper et réserve faunique des Chic-Chocs. Aucun impact sur le succès de chasse à l'orignal, les parcs éoliens ont peu d'impact sur l'orignal et son habitat.

Arrowwood Environmental (2006) - L'orignal utilise les routes construites pour les parcs et fréquente des lieux à une distance de 100 mètres des éoliennes.

Telfer (1995) - L'orignal s'accommode bien de la présence humaine et aux travaux forestiers. On doit cependant conserver une variété de zones dégagées et de massifs de gros arbres.

Walter W. David et al (2006) - N'ont observé aucun évitement significatif par rapport aux éoliennes ni changement dans les habitudes alimentaires des Wapitis.

(Wallin- 1998 et Wallin, J.,2005)

La fréquentation de l'ours noir ne diminue pas durant la période de construction et d'exploitation du parc et a été observé à moins de 100 mètres des éoliennes.



Nombre d'orniaux abattus dans la réserve faunique des Chic-Chocs depuis le début de l'exploitation des éoliennes en 2004

ANNÉE	FEMELLE ADULTE	MÂLE ADULTE	VEAU	TOTAL	% D'ACCROISSEMENT
2003	25	93	1	119	---
2004	67	172	2	172	30
2005	57	129	10	196	12
2006	72	134	5	211	7
2007	94	104	12	210	-1
2008	103	117	8	225	7

Source : MRNF-Faune, Direction régionale de la Gaspésie.

Mont-Louis Wind L.P./
Éoliennes Mont-Louis S.E.C.



Un partenaire de la Gaspésie

Inventaires spécifiques

Des inventaires sont réalisés spécifiquement dans le cadre de l'étude d'impact sur l'environnement ou afin d'obtenir les autorisations environnementales. Ces études permettent de documenter la végétation, la faune aviaire, les chiroptères et de caractériser les cours d'eau qui seront susceptibles d'être traversés par de futurs ponceaux.

Végétation – Été 2009

- Réaliser l'inventaire des espèces à statut précaire et déterminer leur absence/présence dans les superficies destinées au projet

Faune Aviaire

- Inventaire hélicoptéré – Printemps 2008
 - Vérifier la présence de nids des trois grands rapaces considérés vulnérables au Québec
 - Pygargue à tête blanche, Aigle Royal et Faucon Pèlerin
- Inventaire lors des périodes de migration (Printemps 2006-2008 et Automne 2006)
 - Déterminer l'importance du secteur en termes d'aire de repos et de corridor migratoire.
- Inventaire en période de nidification – Printemps/Été 2006
 - Documenter l'utilisation du territoire pour les oiseaux nicheurs

Chiroptères – Été/Automne 2006

- Déterminer les espèces présentes, la présence de corridors migratoires et d'hibernacles dans la zone d'étude ou à proximité.

Caractérisation de cours d'eau – Été 2009

- Décrire les cours d'eau en termes de potentiel pour l'ichtyofaune



Faune aviaire, résultats des inventaires

Inventaire héliporté

- Survol des falaises en bordure de cours d'eau durant 3 jours. Aucun nid actif des espèces de rapaces ciblées n'a été observé.

Rapaces répertoriés lors des inventaires spécifiques réalisés		MIGRATION PRINTANIÈRE	NIDIFICATION	MIGRATION AUTOMNALE
COMMUNE	Autour des palombes	=====	=====	=====
	Balbuzard pêcheur	=====	=====	=====
	Busard Saint-Martin	=====	=====	=====
	Buse à queue rousse	=====	=====	=====
	Buse pattue	=====	=====	=====
	Crécerelle d'Amérique	=====	=====	=====
	Épervier brun	=====	=====	=====
	Faucon émerillon	=====	=====	=====
	Faucon gerfaut	=====	=====	=====
	Petite buse	=====	=====	=====
STATUT PRÉCAIRE	Aigle royal	=====	=====	=====
	Faucon pèlerin	=====	=====	=====
	Pygargue à tête blanche	=====	=====	=====

Migration printanière et automnale

- Printemps (83 espèces): 14 virées et 10 stations d'observation ont été visitées pour un total de plus de 200 heures d'observation
- Automne (91 espèces): 14 virées et 4 stations d'observation ont été visitées pour un total de plus de 240 heures d'observation

Autres espèces à statut précaire observées ou dont la présence est possible

ESPÈCE	STATUT PROVINCIAL	STATUT FÉDÉRAL	PRÉSENCE
Engoulevent d'Amérique	aucun	Menacée	Observée
Grive de Bicknell	Susceptible	Préoccupante	Potentielle
Martinet ramoneur	aucun	Menacée	Observée
Moucherolle à côtés olive	aucun	Menacée	Observée
Paruline du Canada	aucun	Menacée	Observée
Quiscale rouilleux	aucun	Préoccupante	Observée

total de plus de 240 heures d'observation

Nidification

- Observation de 78 espèces à 84 points d'écoute et 8 stations pour plus de 40 heures d'inventaire



Pygargue à tête blanche



Martinet ramoneur



Engoulevent d'Amérique



Faucon Pèlerin

Chauve-souris - résultats

Les résultats de cet inventaire permettent de déterminer les espèces présentes ainsi que l'utilisation de l'habitat par les chauve-souris. Des mesures d'atténuation peuvent être mises en place si des problèmes y sont soulevés

Les vallées des rivières Mont-Louis et l'Anse Pleureuse, ainsi que le littoral du golfe Saint-Laurent constituent des secteurs de forte sensibilité en regard de l'utilisation du territoire par les différentes espèces de chiroptères.

ESPÈCE	STATUT AU QUÉBEC
Grande Chauve-souris brune	Espèce commune
Chauve-souris rousse	Susceptible d'être désignée
Chauve-souris cendrée	Susceptible d'être désignée
Chauve-souris argentée	Susceptible d'être désignée
Petite chauve-souris brune	Espèce commune
Chauve-souris nordique	Espèce commune
Pipistrelle de l'Est	Susceptible d'être désignée

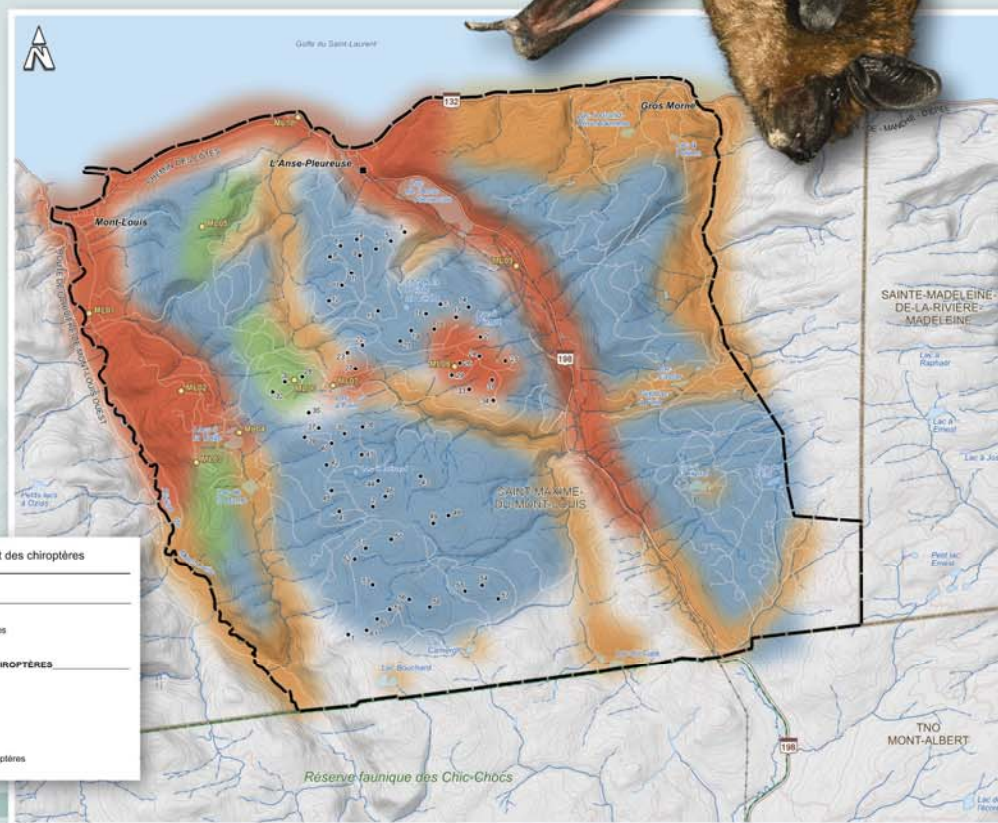
Les vallées des rivières Mont-Louis et l'Anse Pleureuse, ainsi que le littoral du golfe Saint-Laurent constituent des secteurs de forte sensibilité en regard de l'utilisation du territoire par les différentes espèces de chiroptères.

Deux corridors de migration ont été relevés au cours de cet inventaire :

- dans l'axe de la vallée de la rivière Mont-Louis
- sur le littoral du golfe Saint-Laurent

Aucune présence d'hibernacle connu dans la zone d'étude ou en périphérie

Au Québec, les études de suivi de mortalité indiquent un taux inférieur aux autres parcs nord-américains, soit de 0,5 à 0,7 chauve-souris tuées par éolienne par an



Chauve-souris - résultats

Les résultats de cet inventaire permettent de déterminer les espèces présentes ainsi que l'utilisation de l'habitat par les chauve-souris. Des mesures d'atténuation peuvent être mises en place si des problèmes y sont soulevés.

Les vallées des rivières Mont-Louis et l'Anse Pleureuse, ainsi que le littoral du golfe Saint-Laurent constituent des secteurs de forte sensibilité en regard de l'utilisation du territoire par les différentes espèces de chiroptères.

ESPÈCE	STATUT AU QUÉBEC
Grande Chauve-souris brune	Espèce commune
Chauve-souris rousse	Susceptible d'être désignée
Chauve-souris cendrée	Susceptible d'être désignée
Chauve-souris argentée	Susceptible d'être désignée
Petite chauve-souris brune	Espèce commune
Chauve-souris nordique	Espèce commune
Pipistrelle de l'Est	Susceptible d'être désignée

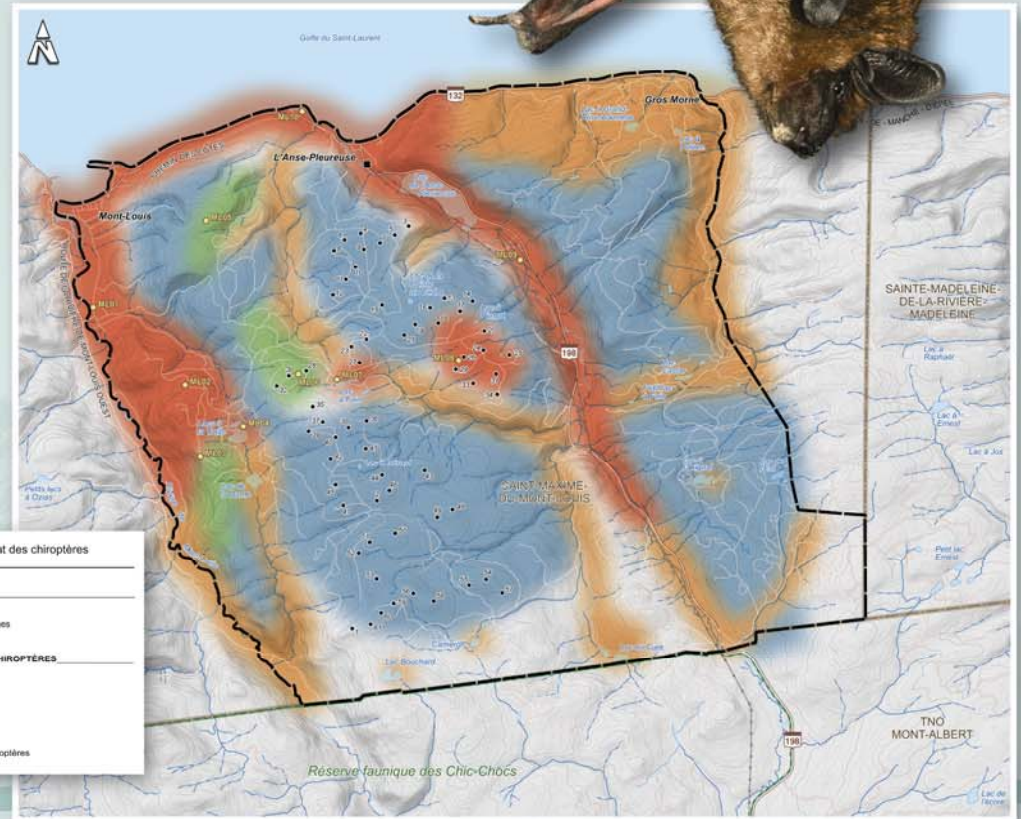
Les vallées des rivières Mont-Louis et l'Anse Pleureuse, ainsi que le littoral du golfe Saint-Laurent constituent des secteurs de forte sensibilité en regard de l'utilisation du territoire par les différentes espèces de chiroptères.

Deux corridors de migration ont été relevés au cours de cet inventaire :

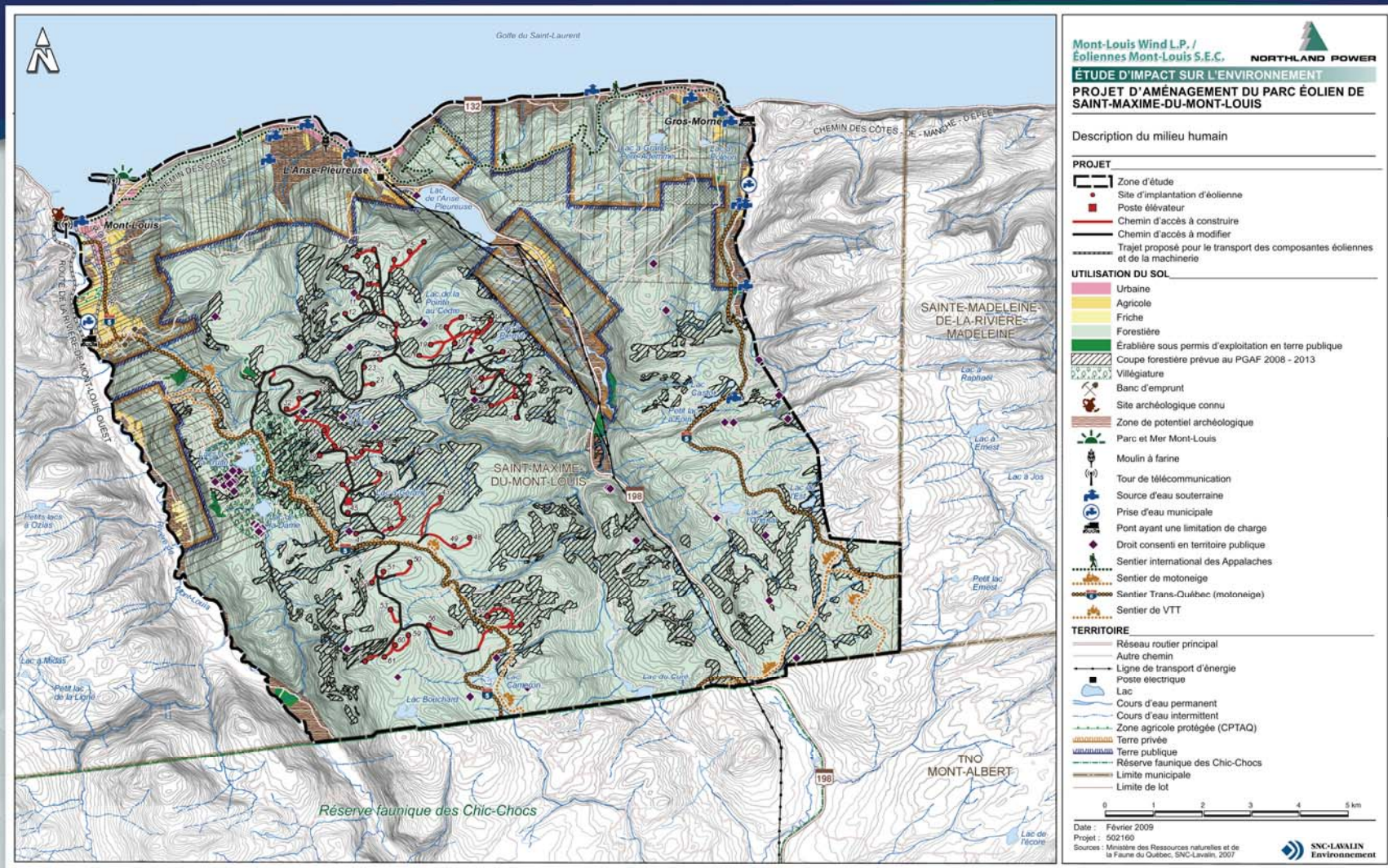
- dans l'axe de la vallée de la rivière Mont-Louis
- sur le littoral du golfe Saint-Laurent

Aucune présence d'hibernacle connu dans la zone d'étude ou en périphérie

Au Québec, les études de suivi de mortalité indiquent un taux inférieur aux autres parcs nord-américains, soit de 0,5 à 0,7 chauve-souris tuées par éolienne par an

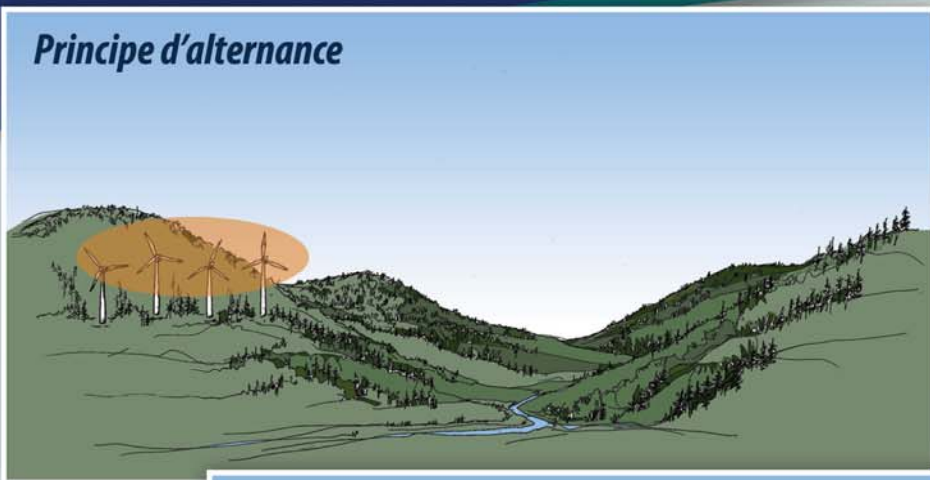


Description du milieu humain

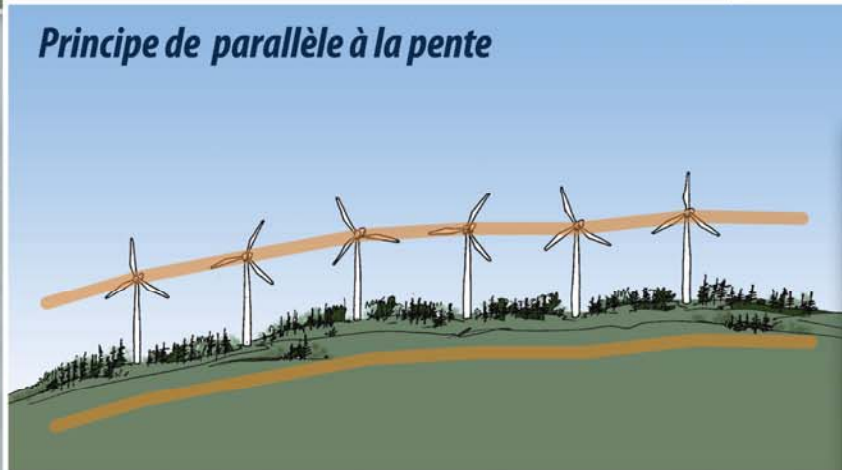


Intégration visuelle, principes d'implantation

Principe d'alternance



Principe de parallèle à la pente



Objectifs d'intégration paysagère

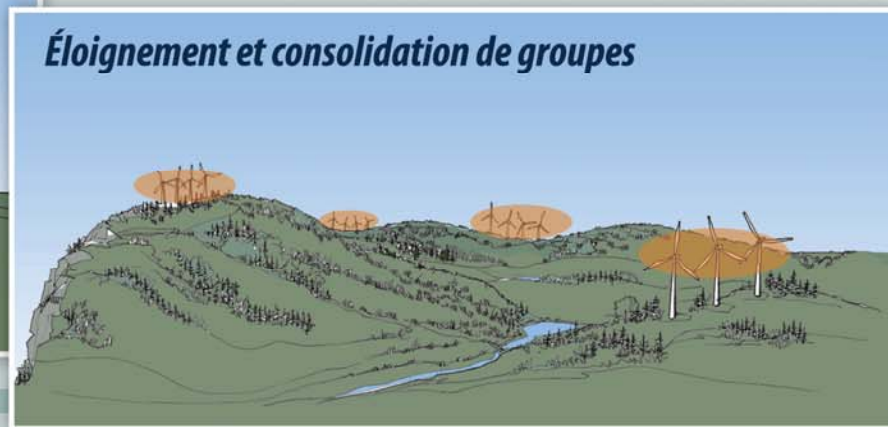
À l'intérieur de la zone d'étude

- Harmoniser l'implantation des éoliennes avec le paysage environnant.
- Promouvoir une visibilité claire des schémas d'implantation

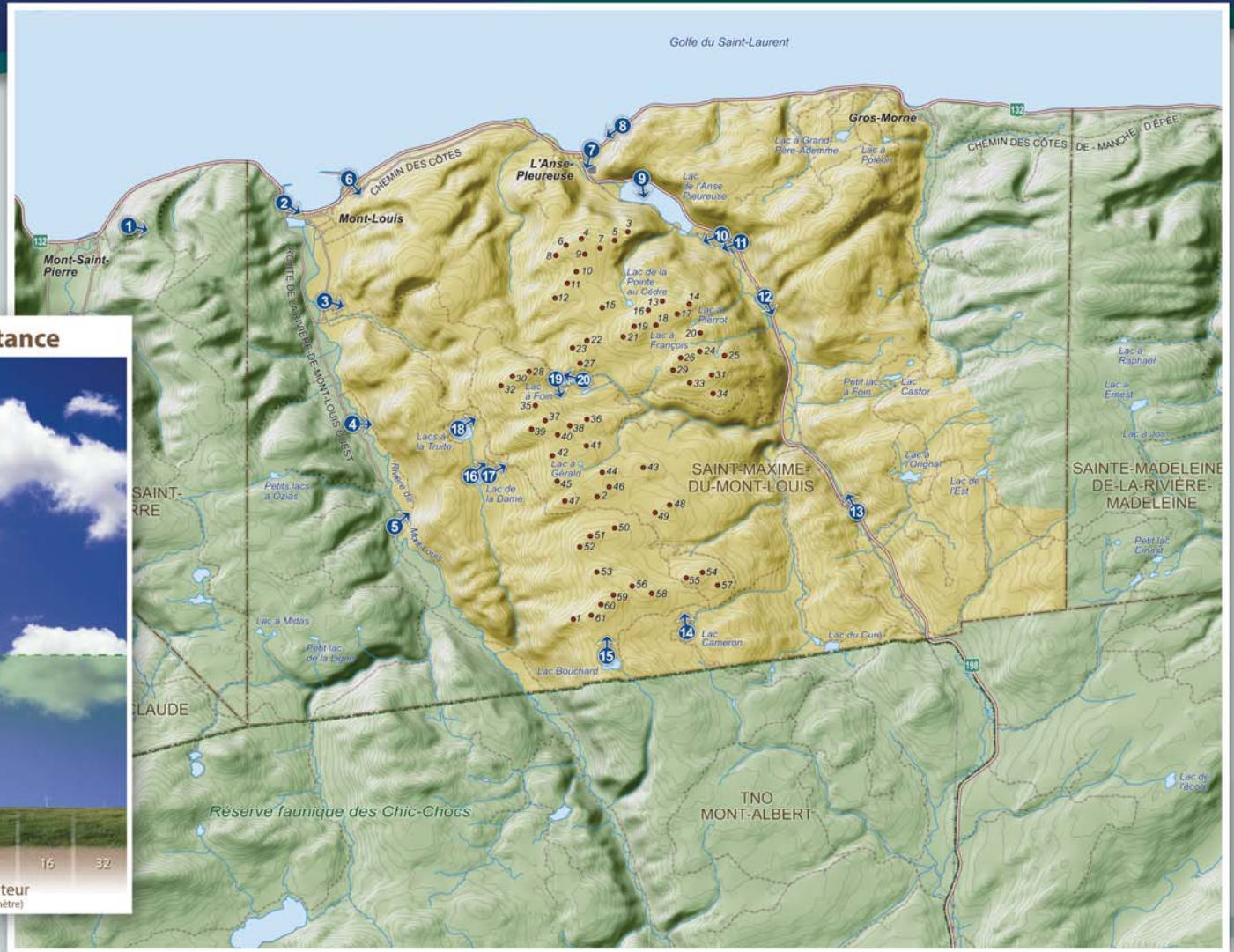
À l'extérieur de la zone d'étude

- Minimiser la visibilité du parc éolien à partir des agglomérations résidentielles ou de tout territoire d'intérêt
- Limiter le nombre de points de vue et la durée de leurs expositions sur le parc éolien à partir des routes principales et des corridors panoramiques

Éloignement et consolidation de groupes



Simulations visuelles, les points de vue



Réduction de la visibilité avec la distance



Mont-Louis Wind L.P./
Éoliennes Mont-Louis S.E.C.



Un partenaire de la Gaspésie

Simulations visuelles vues 1 et 2



Vue 1 À partir du Mont Saint-Pierre, au départ des parapentes, vers la zone d'étude



Vue 2 Sur la route 132 en direction est, vers Saint-Maxime-du-Mont-Louis

Simulations visuelles

vues 3 et 4



Vue 3 À Saint-Maxime-du-Mont-Louis, sur la route de l'Église, vers l'est



Vue 4 À Saint-Maxime-du-Mont-Louis, sur la route de la Rivière-de-Mont-Louis, vers l'est

Simulations visuelles

vues 5 et 6



Vue 5 À Saint-Maxime-du-Mont-Louis, sur la route de la Rivière-de-Mont-Louis, vers le nord-est



Vue 6 Au site Parc et Mer, vers le sud-est

Mont-Louis Wind L.P./
Éoliennes Mont-Louis S.E.C.



Un partenaire de la Gaspésie

Simulations visuelles vues 7 et 8



Vue 7 À Anse-Pleureuse, près de l'intersection des routes 132 et 198, vers le sud-ouest

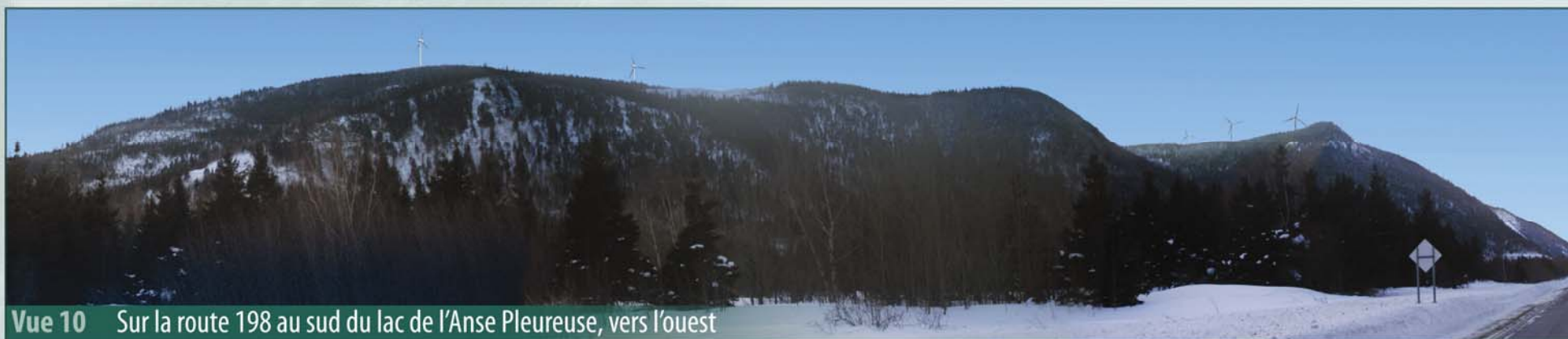


Vue 8 Sur la route 132 en direction ouest, vers le hameau de l'Anse-Pleureuse

Simulations visuelles vues 9 et 10



Vue 9 Sur la route 198 près du lac de l'Anse Pleureuse, vers le sud-ouest



Vue 10 Sur la route 198 au sud du lac de l'Anse Pleureuse, vers l'ouest

Mont-Louis Wind L.P./
Éoliennes Mont-Louis S.E.C.



Un partenaire de la Gaspésie

Simulations visuelles vues 11 et 12



Vue 11 À partir du domicile de M. Racine, domicilié sur la route 198, vers le sud-ouest



Vue 12 Sur la route 198, vers le sud

Simulations visuelles vues 13 et 14



Vue 13 Sur la route 198 en direction nord-ouest, vers L'Anse-Pleureuse



Vue 14 À partir du côté sud du lac Cameron, vers le nord

Mont-Louis Wind L.P./
Éoliennes Mont-Louis S.E.C.



Un partenaire de la Gaspésie

Simulations visuelles vues 15 et 16



Vue 15 À partir du côté est du lac Bouchard, vers le nord-est



Vue 16 À partir du côté ouest du lac de la Dame, vers le nord-est

Mont-Louis Wind L.P./
Éoliennes Mont-Louis S.E.C.



Un partenaire de la Gaspésie

Simulations visuelles vues 17 et 18



Vue17 À partir du côté est du lac de la Dame, vers le nord-est



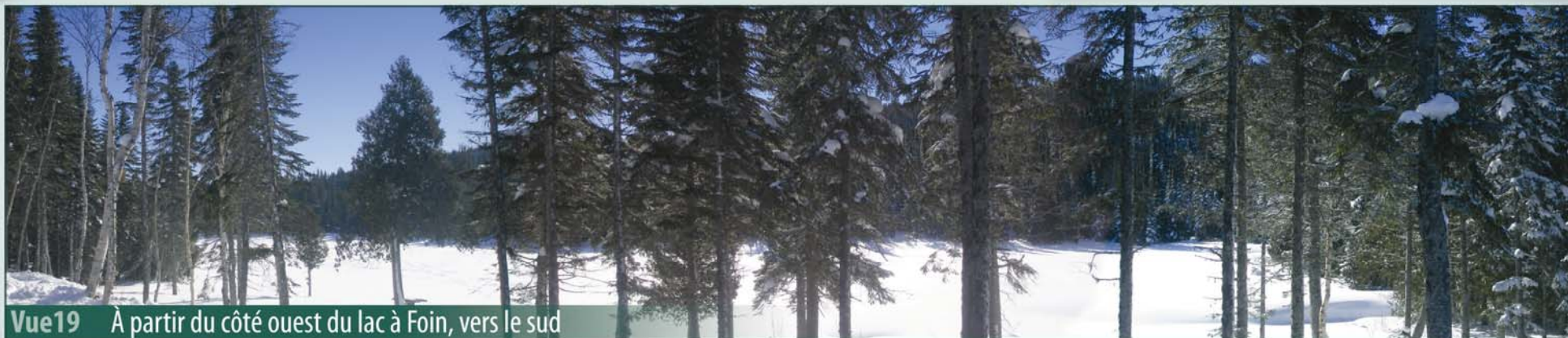
Vue18 À partir du côté ouest du lac à la Truite, vers le nord-est

Mont-Louis Wind L.P./
Éoliennes Mont-Louis S.E.C.



Un partenaire de la Gaspésie

Simulations visuelles vues 19 et 20



Vue 19 À partir du côté ouest du lac à Foin, vers le sud



Vue 20 À partir du côté est du lac à Foin, vers le nord-ouest

Mont-Louis Wind L.P./
Éoliennes Mont-Louis S.E.C.

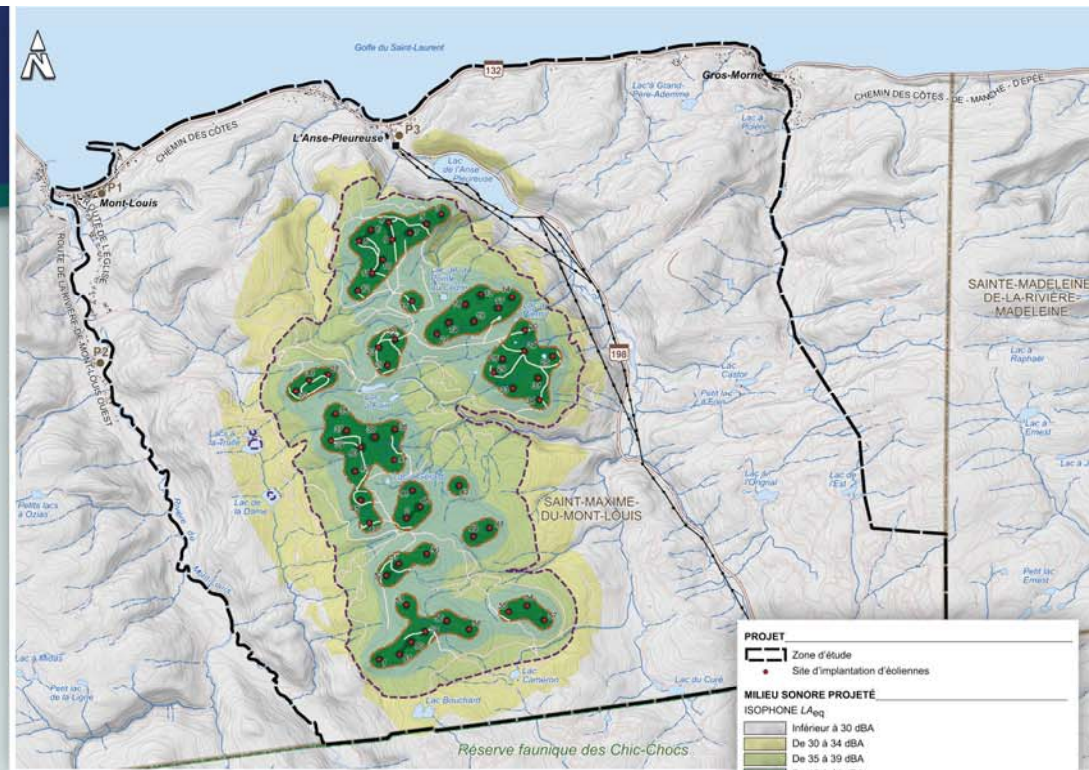


Un partenaire de la Gaspésie

Milieu sonore projeté

**Respect des critères du MDDEP
45 dBA jour et 40 dBA nuit**

- Selon l'intensité du vent, le niveau sonore ambiant est supérieur à l'émission sonore produite par l'éolienne



Mont-Louis Wind L.P./
Éoliennes Mont-Louis S.E.C.



Un partenaire de la Gaspésie