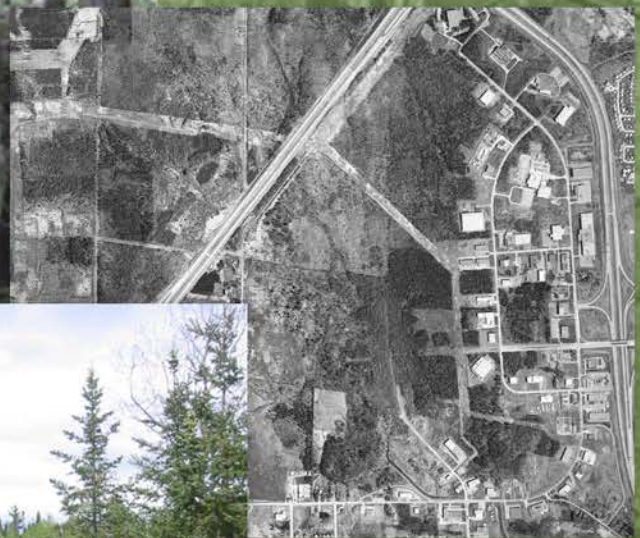


*Inventaire du milieu naturel*

# Prolongement du boulevard de Portland

*Rapport final*



Présenté à :



Préparé par :



**Aménatech inc.**

740, rue Galt Ouest, 2e Étage, Sherbrooke, (Qc) J1H 1Z3  
Tél. : (819) 566-8855 - Téléc. : (819) 566-0224

**SM**

[www.groupe-sm.com](http://www.groupe-sm.com)

DATE : novembre 2006  
N./D. : F052034-001



**SM** | **Aménatech inc.**

## **Prolongement du boulevard de Portland** **❖ Inventaire du milieu naturel**

RAPPORT PRÉSENTÉ À :

Ville de Sherbrooke  
Division de l'ingénierie  
555, des Grandes Fourches Sud  
Bloc B, C.P. 610  
J1H 5H9

Mireille Genest, B. Sc., M. Env.  
Chargée de projet

Louise Nadeau, M. Sc.  
Chef de service - Environnement

Novembre 2006  
N./réf.: F052034-001





## Équipe de réalisation

### **Aménatech inc.**

---

Louise Nadeau	Géographe, M.Sc., Directrice de projet
Mireille Genest	Biologiste, M. Env., Chargée de projet
Eric Olivier	Biologiste, M. Env.
Louis-Philippe Caron	Biologiste, M.Sc.
Félix Boulanger	Biologiste, M.Env.
François Grenier	Géographe, B.Sc - spécialiste en géomatique
Sylvain Laroche	Dessinateur et infographiste

### **Autres ressources**

---

Geoffrey Hall	Expert en botanique
René Houle	Technicien de la faune senior

## Table des matières

	Pages
<b>1.0 CONTEXTE DE L'ÉTUDE.....</b>	<b>1</b>
<b>2.0 DÉLIMITATION DES MILIEUX HUMIDES.....</b>	<b>3</b>
2.1 <i>Méthodologie.....</i>	<i>3</i>
2.2 <i>Résultats .....</i>	<i>4</i>
<b>3.0 INVENTAIRE FLORISTIQUE .....</b>	<b>5</b>
3.1 <i>Méthodologie.....</i>	<i>5</i>
3.2 <i>Résultats .....</i>	<i>5</i>
<b>4.0 INVENTAIRES FAUNIQUES .....</b>	<b>9</b>
4.1 MICROMAMMIFÈRES .....	9
4.1.1 <i>Méthodologie.....</i>	<i>10</i>
4.1.2 <i>Résultats .....</i>	<i>11</i>
4.2 HERPÉTOFAUNE .....	13
4.2.1 <i>Méthodologie.....</i>	<i>13</i>
4.2.2 <i>Résultats .....</i>	<i>14</i>
4.3 AUTRES ESPÈCES ANIMALES .....	14
<b>5.0 CONCLUSION .....</b>	<b>15</b>
<b>6.0 BIBLIOGRAPHIE .....</b>	<b>17</b>

## Liste des figures

Figure 1	Inventaire du milieu naturel .....	2
----------	------------------------------------	---

## Liste des tableaux

Tableau 1	Espèces végétales dominantes recensées dans les parcelles d'échantillonnage.....	7
Tableau 2	Liste des espèces de micromammifères à statut particulier présents au Québec.....	9
Tableau 3	Sommaire des résultats d'inventaire des micromammifères .....	12
Tableau 4	Liste des espèces de reptiles et d'amphibiens susceptibles d'être désignées menacées ou vulnérables présentes en Estrie.....	13

## Liste des annexes

Annexe A	Dossier photographique
Annexe B	Résultats bruts de l'inventaire floristique
Annexe C	Résultats bruts de l'inventaire des micromammifères

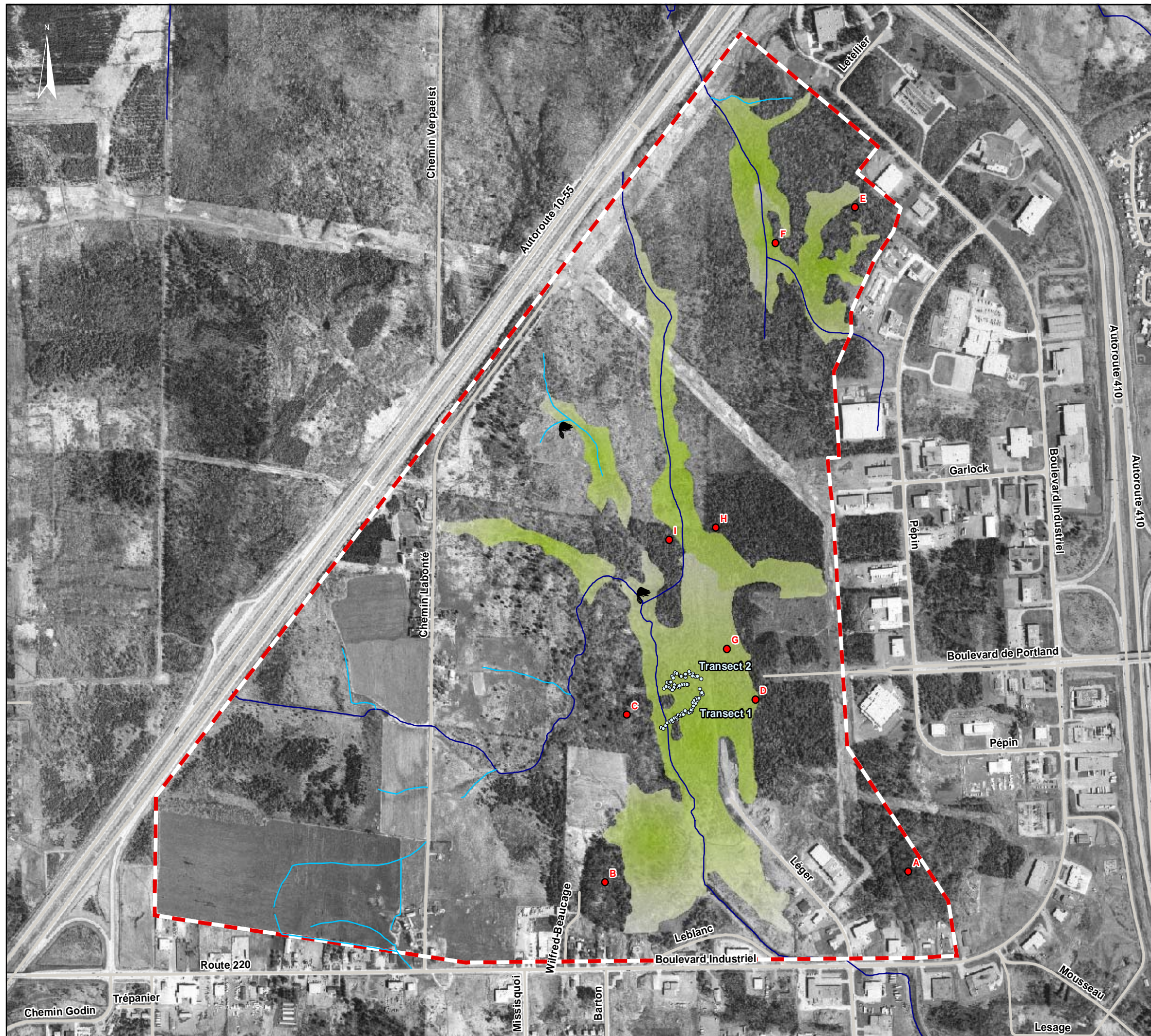
## 1.0 CONTEXTE DE L'ÉTUDE

Le présent mandat, réalisé pour le compte de la VILLE DE SHERBROOKE dans le cadre du projet de prolongement du boulevard de Portland à Sherbrooke, visait à inventorier le milieu naturel. Les différents volets du mandat sont la délimitation des milieux humides de la zone d'étude et la réalisation d'un inventaire axé sur la recherche d'espèces fauniques et floristiques vulnérables et menacées protégées en vertu de la *Loi sur la conservation et la mise en valeur de la faune* et de la *Loi sur les espèces menacées ou vulnérables*. L'identification d'espèces susceptibles d'être désignées menacées ou vulnérables étaient également visées par cet inventaire. Dans le but d'identifier de telles espèces, un inventaire des plantes vasculaires à statut particulier, un inventaire des micromammifères ainsi qu'un inventaire des amphibiens et des reptiles ont été réalisés.

La zone d'étude, illustrée à la figure 1, occupe une superficie d'environ 293 ha. Elle est délimitée par l'autoroute 10-55 au nord-ouest, le boulevard Industriel au sud et, à l'est, les lots situés à l'ouest de la rue Pépin. Le chemin Labonté la traverse du nord au sud. La zone d'étude est boisée en grande partie dans sa partie est alors que le secteur ouest est occupé par des champs et des zones en friche. Les lots qui s'y trouvent sont en partie la propriété de la Ville de Sherbrooke et en partie celle de divers propriétaires privés. Rappelons qu'en cours de mandat, la zone d'étude a été étendue à cette superficie et que lors des volets de l'inventaire réalisés en 2005, elle occupait le secteur centre de la zone d'étude actuelle, un peu à l'ouest de l'actuelle extrémité du boulevard de Portland.

Le présent rapport explique dans un premier temps la méthode utilisée pour délimiter les milieux humides et les cours d'eau. Par la suite, les méthodes et les résultats des différents inventaires réalisés sont successivement présentés, soit l'inventaire floristique et les inventaires fauniques. Une conclusion résume les résultats des différents volets de l'étude. L'annexe A présente un dossier photographique.





**Zone d'étude**

**Barrage de castor**

**Transect micromammifère**

**Parcelle d'échantillonnage de la flore**

**Milieu humide**

**Cours d'eau BDTQ**

**Cours d'eau délimité par photo-interprétation**

Sources :

Orthophoto : Ville de Sherbrooke, 2002;  
 Données numériques : Ville de Sherbrooke;  
 Photographies aériennes: 1: 8 000, mai 2002,  
 GFR-0202 #53 #54 #56, Ville de Sherbrooke.

**Aménatech inc.**

SM 740 Galt Ouest, Sherbrooke, (Québec) Canada J1H 1Z3  
 Tél.: (819) 566-8855 - Fax: (819) 566-0224

CLIENT:

**Ville de Sherbrooke**

PROJET:

**Prolongement du boulevard Portland**

TITRE:

**Figure 1.  
Inventaire du milieu naturel**

MODÉLISÉ PAR: François Grenier	init.	PROJETÉ PAR: Mireille Genest	init.
VÉRIFIÉ PAR: Mireille Genest	init.	APPROUVÉ PAR: Louise Nadeau	init.
ÉCHELLE: 1 : 10 000		DATE: 23 novembre 2006	
0 100 200 m		FICHER DAO: F052034001N003.mxd	

F 0 5 2 0 3 4 0 0 1 N 0 0 3 - -



## 2.0 DÉLIMITATION DES MILIEUX HUMIDES

Ce volet du mandat visait à localiser et à délimiter les milieux humides présents dans la zone d'étude. Il a été réalisé en deux temps, soit une portion à l'automne 2005 et une seconde portion au printemps 2006, après l'élargissement de la zone d'étude.

Mentionnons qu'un milieu humide est défini comme un site où il y a présence d'eau pendant une période de l'année suffisamment longue pour influencer la végétation et le substrat (Buteau *et al.*, 1994).

### 2.1 MÉTHODOLOGIE

Les milieux humides et les cours d'eau ont été délimités selon une approche développée par notre équipe permettant de conjuguer l'utilisation de la photo-interprétation et les relevés de terrain. Dans un premier temps, une photo-interprétation de couplets stéréoscopiques de photographies aériennes à l'échelle 1 : 8 000 (GFR-0202, #53, 54, 56, survol de mai 2002) a été effectuée. La délimitation des milieux humides et des cours d'eau par photo-interprétation se base sur les principaux éléments d'interprétation suivants : les éléments du relief, les caractéristiques géomorphologiques susceptibles d'influencer le drainage et le patron d'écoulement des eaux superficielles, la texture, la teinte et le tissu végétal.

Par la suite des reconnaissances au terrain ont été effectuées les 24 octobre 2005 et 12 mai 2006. Ces relevés de terrain ont consisté à effectuer des transects périphériques de reconnaissance des plantes afin de déterminer les endroits où les espèces végétales hydrophiles (réputées obligées ou facultatives des milieux humides) prédominent par rapport aux espèces végétales terrestres; ce qui confirme la présence d'un milieu humide. De plus, l'examen des signes biophysiques associés à la présence d'eau de façon récurrente a également permis de confirmer la présence d'un milieu humide. Parmi ces signes biophysiques, mentionnons l'apparence de la litière, la configuration des racines des arbres, le type de substrat et l'accumulation de matière organique (MEF, 1997; Goupil, 1998; MDDEP, 2006). Ces relevés de terrain ont permis d'apporter les informations complémentaires requises pour la photo-interprétation finale.

Lors des relevés de terrain, les observations effectuées ont été intégrées dans un appareil GPS de type Garmin Map60. Selon la nature et la densité du couvert forestier, la précision de l'appareil GPS varie de 1 à 10 m.

Enfin, une seconde photo-interprétation a été effectuée à partir des observations faites lors des relevés de terrain, afin de préciser l'identification et la délimitation des zones cartographiées à l'étape préliminaire.



Mentionnons que toute intervention réalisée à l'extérieur des transects de reconnaissance après l'année du survol aérien utilisé pour la photo-interprétation (2002) et susceptible d'avoir modifié de façon significative les conditions de drainage peut avoir entraîné la modification des limites des milieux humides délimités par photo-interprétation.

## 2.2 RÉSULTATS

La zone d'étude abrite un complexe comprenant plusieurs milieux humides associés à l'écoulement des eaux de surfaces (figure 1). Plusieurs ruisseaux intermittents s'écoulent vers les cours d'eau permanents non verbalisés qui traversent la zone d'étude et qui sont identifiés à la Banque de données topographique du Québec (BDTQ). De ce fait, la majorité des milieux humides de la zone d'étude sont hydroconnectés, ce qui leur confère une valeur écologique plus importante, favorisant la dispersion des espèces fauniques et la migration des espèces fauniques.

Lors des visites au terrain, la zone centre de la zone d'étude, localisée dans un point bas à l'extrémité de l'actuel boulevard de Portland, concentre les eaux de drainage superficielles. Ce secteur présentait de l'eau non-libre en surface de même qu'une accumulation de matière organique bien décomposée et de la sphaigne, principalement dans les peuplements de thuya occidental (*Thuja occidentalis*).

La majeure partie des milieux humides de la zone d'étude est occupée par des peuplements où le thuya occidental domine. L'aulne rugueux (*Alnus rugosa*) s'y mélange par endroit, notamment dans les secteurs centre et nord-est de la zone d'étude, de même qu'à l'ouest de la rue Léger, où le saule arbustif (*Salix* sp.) est également présent. Des zones où poussent les quenouilles (*Thypha* sp.) sont également présentes dans le secteur centre de la zone d'étude.

Enfin, certains secteurs ont subi d'importantes modifications anthropiques, notamment l'emprise de la ligne de transport électrique, où la repousse végétale présente les vestiges d'un milieu humide déboisé. De même, les secteurs à vocation agricole abritent des milieux humides où la végétation a été coupée régulièrement. Le saule arbustif ainsi que le cornouiller stolonifère (*Cornus stolonifera*) y ont été observés lors des visites de reconnaissance des milieux humides. Certains secteurs ont été en partie remblayés, comme c'est le cas à l'extrémité de l'actuel boulevard de Portland où pousse le tussilage farfara (*Tussilago farfara*), une espèce typique des lieux incultes (Marie-Victorin, 1995).

Il importe de mentionner que les milieux humides et les cours d'eau identifiés dans la zone d'étude peuvent être assujettis à l'obtention d'un certificat d'autorisation en vertu de la Loi sur la qualité de l'environnement (c.Q-2), ci-après appelée LQE.

### 3.0 INVENTAIRE FLORISTIQUE

Un des volets du mandat visait à effectuer un inventaire floristique afin de rechercher des plantes vasculaires détenant un statut d'espèces menacées ou vulnérables en vertu de la *Loi sur les espèces menacées ou vulnérables* ou d'espèces susceptibles d'être ainsi désignées au Québec.

Selon le Centre de données sur le patrimoine naturel du Québec (CDPNQ), la zone d'étude n'a pas fait l'objet de mention d'occurrence pour des espèces de plantes vasculaires à statut particulier (Richard Cooke, MDDEP, comm. pers. 28 septembre 2006). Cependant, mentionnons que l'absence de mention au CDPNQ ne constitue pas une garantie qu'il y aurait absence d'espèces à statut particulier dans la zone d'étude et sa consultation ne peut remplacer la tenue d'un inventaire. Étant donné que le territoire était relativement peu documenté, un inventaire floristique a été mené.

#### 3.1 MÉTHODOLOGIE

L'inventaire a été réalisé par Geoffrey Hall, botaniste spécialisé dans la recherche d'espèces de plantes vasculaires à statut particulier. La carte écoforestière de la région a d'abord été consultée. Les dates de la tenue de l'inventaire ont été ciblées en fonction des types de peuplements forestiers présents afin de rechercher les espèces à statut particulier susceptibles d'être présentes dans ces peuplements. Considérant que le potentiel de présence de plantes rares à floraison printanière est limité en Estrie dans le type de peuplements végétaux présents dans la zone d'étude, la réalisation de l'inventaire a été fixée à une période estivale plutôt que printanière. L'inventaire s'est déroulé les 24 juin et 1<sup>er</sup> juillet 2006. Lors des visites au terrain, aucun indice n'a permis de croire que le potentiel de présence de plantes rares à floraison tardive était suffisant pour justifier une visite plus tard en saison.

La méthode utilisée a consisté en l'échantillonnage par parcelle. Un total de neuf parcelles d'échantillonnage a été inventorié afin de représenter chacun des principaux peuplements végétaux de la zone d'étude susceptibles d'abriter des espèces de plantes à statut particulier. Ainsi, les milieux hautement perturbés par les interventions humaines telles que les friches et les champs agricoles n'ont pas été inventoriés. Les centroïdes de chacune de ces parcelles sont présentées à la figure 1.

#### 3.2 RÉSULTATS

La majeure partie de la zone d'étude est boisée. Selon la carte écoforestière, une partie importante des zones boisées est occupée par des peuplements forestiers mélangés ayant subi des perturbations anthropiques telles que des coupes totales (MFRNP, 2001). Ces zones ont été inventoriées à l'aide de la parcelle d'échantillonnage F. Une portion de ces coupes est aujourd'hui à l'état de friches, qui présentent peu de potentiel



de présence d'espèces floristiques à statut particulier. Le centre et l'est sont occupés par des peuplements de sapins baumiers (50 et 70 ans) où se mélangent par endroit le thuya occidental (parcelles D, H et I) alors qu'un peu plus au sud se trouvent des peuplements de feuillus humides (30 ans) (parcelles B, C et G) et d'érables rouges (jeunes inéquiens) (parcelle A). L'extrême nord de la zone d'étude est occupé par des feuillus tolérants (jeunes inéquiens) et une peupleraie (50 ans) (parcelle E).

L'ensemble des espèces recensées dans chacune de ces parcelles est présenté à l'annexe B. Le tableau 1 présente les espèces dominantes.

Lors de l'inventaire de la flore à statut particulier, aucune espèce de plante vasculaire désignée menacée ou vulnérable ou susceptible d'être ainsi désignée n'a été recensée dans la zone d'étude.

Cependant, plusieurs petites colonies de benoîte laciniée (*Geum laciniatum*) ont été recensées dans les parcelles d'inventaire E et F. La moitié de ces colonies étaient dans des situations de perturbations anthropiques notables. Cette espèce a été jugée rare au Québec entre 1983 et 1992 par le Jardin botanique de Montréal et l'Institut botanique de l'Université de Montréal (Geoffrey Hall, comm. pers., 3 juillet 2006). Bien qu'elle ne bénéficie pas d'une protection légale au Québec, il a été jugé bon de porter sa présence à l'attention de la Ville de Sherbrooke en raison du caractère rare de cette espèce au Québec.

**Tableau 1 Espèces végétales dominantes recensées dans les parcelles d'échantillonnage**

Parcelles d'échantillonnage	Strate	Espèces	Recouvrement
A	Arborée	Érable rouge	3
	Arborée	Sapin baumier	2
	Arborée	Bouleau jaune	2
	Arborée	Épinette rouge	2
	Arborée	Pin blanc	2
	Arborée	Peuplier à grandes dents	2
	Arbustive	Épinette blanche	2
B	Arborée	Pin blanc	3
	Arborée	Sapin baumier	2
	Arborée	Érable à sucre	2
	Arborée	Frêne d'Amérique	2
	Arborée	Ostryer de Virginie	2
	Arborée	Peuplier faux-tremble	2
	Arbustive	Érable à sucre	2
C	Arborée	Peuplier faux-tremble	3
	Arborée	Érable rouge	2
	Arborée	Bouleau gris	2
	Arborée	Pin blanc	2
	Arbustive	Houx verticillé	2
	Arbustive	Nerprun bourdaine	2
	Herbacée	Aster à ombelles	2
	Herbacée	Onoclée sensible	2
	Herbacée	Osmonde de Clayton	2
	Herbacée	Verge d'or rugueuse	2
	Herbacée	Thélyptéride de New York	2
D	Arborée	Sapin baumier	3
	Arborée	Érable rouge	2
	Arborée	Bouleau jaune	2
	Arborée	Thuja occidental	2
	Arbustive	Ronce pubescente	2
	Herbacée	Fougère femelle	3
	Herbacée	Dryoptère de cartheuser	2
	Herbacée	Onoclée sensible	2
	Herbacée	Osmonde cannelle	2
	Herbacée	Osmonde de Clayton	2
E	Arborée	Sapin baumier	4
	Arborée	Érable rouge	2
	Arborée	Bouleau gris	2
	Arborée	Peuplier faux-tremble	2
	Arborée	Thuja occidental	2
	Arbustive	Sapin baumier	2
	Arbustive	Ronce pubescente	2
	Herbacée	Dryoptère de cartheuser	2
	Herbacée	Dryoptère spinuleuse	2
	Herbacée	Maïanthème du Canada	2
F	Herbacée	Onoclée sensible	2
	Arborée	Sapin baumier	2
	Arborée	Bouleau jaune	2
	Arborée	Frêne noir	2
	Arborée	Thuja occidental	2
	Arbustive	Aulne rugueux	3
	Arbustive	Sapin baumier	2



Parcelles d'échantillonnage	Strate	Espèces	Recouvrement
	Arbustive	Ronce pubescente	2
	Herbacée	Calamagrostis du Canada	3
	Herbacée	Dryoptère de cartheuser	2
	Herbacée	Glycérie striée	2
	Herbacée	Impatiente du Cap	2
	Herbacée	Onoclée sensible	2
	Herbacée	Osmonde cannelle	2
G	Arborée	Thuya occidental	4
	Arborée	Sapin baumier	2
	Arborée	Bouleau jaune	2
	Arborée	Frêne noir	2
	Arborée	Épinette rouge	2
	Arbustive	Ronce pubescente	2
	Arbustive	If du Canada	2
	Herbacée	Carex trisperme	2
	Herbacée	Onoclée sensible	2
H	Arborée	Sapin baumier	3
	Arborée	Érable rouge	2
	Arbustive	Sapin baumier	3
	Arbustive	Érable rouge	2
	Herbacée	Ptéridium des aigles	2
I	Arborée	Sapin baumier	3
	Arborée	Thuya occidental	2
	Arbustive	Ronce pubescente	2
	Herbacée	Benoîte des ruisseaux	2
	Herbacée	Onoclée sensible	2
	Herbacée	Osmonde cannelle	2

Source : Données d'inventaires, Geoffrey Hall, 24 juin et 1<sup>er</sup> juillet 2006.

Cote de recouvrement : 1 : <5%; 2 : 5-25%; 3 : 25-50%; 4 : 50-75%; 5 : 75-100%

## 4.0 INVENTAIRES FAUNIQUES

Cette section fait état du volet faunique des études sur le milieu naturel réalisées dans la zone d'étude. L'objectif de cet inventaire était essentiellement de statuer sur le potentiel de présence d'espèces fauniques à statut particulier, en particulier les micromammifères, les amphibiens et les reptiles.

Une demande effectuée auprès du Centre de données du patrimoine naturel du Québec (CDPNQ) a permis de constater qu'aucune occurrence d'espèce faunique à statut particulier n'est enregistrée dans un périmètre d'influence de la zone d'étude (Alain Lussier, MRNF, comm. pers. 23 octobre 2006). Cependant, l'absence de mention au CDPNQ ne constitue pas une garantie qu'il y aurait absence d'espèces à statut particulier dans la zone d'étude et sa consultation ne peut remplacer la tenue d'un inventaire. Étant donné que le territoire était relativement peu documenté et pouvait présenter un potentiel de présence pour certaines espèces fauniques à statut particulier, un inventaire a été mené.

### 4.1 MICROMAMMIFÈRES

L'inventaire des micromammifères visait à identifier les espèces fréquentant le territoire et à statuer sur le potentiel de présence des espèces susceptibles d'être désignées menacées ou vulnérables en vertu de la *Loi sur la conservation et la mise en valeur de la faune* et de la *Loi sur les espèces menacées ou vulnérables*.

Au Québec, six espèces de micromammifères figurent sur la liste des espèces fauniques à statut particulier. Elles sont présentées au tableau 2. L'inventaire visait à statuer sur la présence potentielle de ces espèces qui sont susceptibles d'être désignées menacées ou vulnérables en vertu de la *Loi sur la conservation et la mise en valeur de la faune* et de la *Loi sur les espèces menacées ou vulnérables*.

**Tableau 2 Liste des espèces de micromammifères à statut particulier présents au Québec**

Nom français	Nom latin
Musaraigne pygmée	<i>Microsorex hoyi</i>
Musaraigne fuligineuse	<i>Sorex fumeus</i>
Musaraigne de Gaspé	<i>Sorex gaspensis</i>
Campagnol-lemming de Cooper	<i>Synaptomys cooperi</i>
Campagnol sylvestre	<i>Microtus pinetorum</i>
Campagnol des rochers	<i>Microtus chrotorrhinus</i>

Source : MRNF, 2006.



Notons que la musaraigne de Gaspé ne se trouve que dans la région de la Gaspésie et par conséquent, cette espèce n'était pas susceptible d'être trouvée en Estrie. Par ailleurs, le campagnol des rochers fréquente le plus souvent les éboulis de roches au pied des falaises (Desrosiers *et al.*, 2002). Cet habitat étant absent de la zone d'étude, les probabilités de capturer cette espèce étaient donc très faibles.

Les autres espèces de micromammifères recherchées fréquentent les habitats forestiers et les milieux humides (Desrosiers *et al.* 2002).

#### 4.1.1 MÉTHODOLOGIE

Afin d'assurer la conformité légale des activités, le permis nécessaire à la trappe des micromammifères a été obtenu auprès de la Direction de l'aménagement de la faune de l'Estrie du ministère des Ressources Naturelles et de la Faune. Le numéro de permis autorisant cet inventaire est le 2005-10-24-110-05-S-F.

Deux types de pièges ont été choisis pour cet inventaire, soit des pièges fosses et des trappes à ressort de type Museum special. Selon notre expérience liée à des mandats antérieurs, les pièges fosses sont considérés efficaces pour capturer les musaraignes. Les pièges fosses utilisés dans le cadre de cet inventaire ont une profondeur d'environ 12 cm et un volume d'environ 2 L. Ils ont été enterrés dans le sol jusqu'au bord puis remplis d'eau au tiers. Ils ont été positionnés le plus discrètement possible dans des secteurs présentant une microtopographie favorisant la présence de micromammifères et les rebords en ont été camouflés à l'aide de la végétation environnante.

En ce qui a trait aux souris et aux campagnols, ils sont davantage capturés grâce aux trappes à ressort. Le type Museum special, d'une grosseur approximative de 7 cm par 14 cm, a été privilégié. Chaque trappe de type Museum special a été maintenue en place à l'aide d'un fil métallique galvanisé pour éviter que des animaux puissent déplacer les pièges. Comme pour les pièges fosses, les trappes ont été positionnées discrètement dans des endroits susceptibles de servir de passage pour les micromammifères et en fonction de la microtopographie du terrain et de la végétation. Du beurre d'arachide a été utilisé comme appât.

À la suite de l'analyse des types d'habitats présents dans la zone d'étude, les trappes et les pièges ont été placés dans le boisé de façon à couvrir les variétés d'habitats susceptibles d'abriter des micromammifères à statut particulier qui s'y trouvent. Ils ont été placés à proximité d'une source d'eau puisque le métabolisme élevé des micromammifères fait en sorte qu'ils ne survivent pas longtemps sans un apport en eau régulier. Ils privilégient donc généralement un habitat où l'eau est facilement accessible.

Les transects d'échantillonnage, situés au cœur de la zone d'étude, ont été choisis en 2005, lors du premier volet de l'étude. Ils ont été choisis en fonction de la représentativité de ces habitats par rapport aux sites de la zone d'étude susceptibles

d'abriter des espèces de micromammifères à statut particulier. Lors de l'élargissement de la zone d'étude en 2006, il n'a pas été jugé nécessaire de reprendre l'inventaire des micromammifères en d'autres sites de la zone d'étude. En effet, d'après les reconnaissances au terrain réalisées lors de la délimitation des milieux humides en 2006, les habitats échantillonnés en 2005 semblaient toujours représentatifs des habitats présentant le potentiel de présence le plus intéressant pour les espèces de micromammifères à statut particulier.

Le transect 1 traversait une aulnaie sur une distance d'environ 170 m (figure 1). Le transect 2 traversait pour sa part une zone de conifères où les mousses abondaient dans les secteurs les plus humides. Il sillonnait le secteur sur une longueur d'environ 190 m.

Chaque piège a été localisé sur le terrain à l'aide d'un appareil GPS de marque Garmin (modèle etrex Legend) dont la précision est de l'ordre de 3 m en milieu ouvert et de 10 m sous couvert forestier.

Chaque piège fosse ou trappe a été identifié à l'aide d'un ruban fluorescent portant le numéro du transect, le type et le numéro du piège. Les pièges fosses et les trappes ont été disposés en alternance de façon à laisser 10 m entre deux engins de capture de même type. Les engins de capture de types différents pouvaient être à intervalle de 5 m puisqu'ils ne ciblent pas les mêmes espèces. Un total de 25 trappes et de 15 pièges fosses ont été utilisés dans chacun des transects.

Les pièges ont été installés le 1<sup>er</sup> novembre 2005 et ont été laissés en place durant la nuit et visités tous les matins. Trois nuits de trappes ont été effectuées afin de maximiser les captures et d'assurer un échantillonnage représentatif des espèces présentes dans la zone d'étude. Après la troisième nuit de trappe, une évaluation des résultats a permis de constater que la campagne d'échantillonnage permettait de dresser un portrait suffisamment juste des espèces présentes. Les pièges ont été retirés le 4 novembre 2005, après la troisième nuit de trappe.

Les spécimens capturés ont été placés individuellement dans des sacs à fermeture hermétique identifiés (date, numéro du transect et numéro du piège) puis congelés jusqu'à leur identification. Ils ont été identifiés par Eric Olivier, biologiste. Les documents de référence pour les clés d'identification utilisées sont: Lupien (2001; 2002) et Maisonneuve et al. (1997).

#### 4.1.2 RÉSULTATS

Lors de la campagne de trappe, un total de 48 prises a été effectué. Aucune n'appartient à une espèce à statut particulier. Le campagnol des champs, la musaraigne cendrée ainsi que la grande musaraigne ont été capturés. Plusieurs spécimens de souris ont également été capturés. Ceux-ci appartiennent tous au genre *Peromyscus* sp. Il s'agit donc de souris à pattes blanches (*Peromyscus leucopus*) ou de

souris sylvestres (*Peromyscus maniculatus*). Il n'a pas été jugé nécessaire de pousser l'identification au niveau de l'espèce, ce qui nécessite un examen d'ADN, puisqu'aucune de ces deux espèces ne figure parmi les espèces à statut particulier. Les espèces capturées étaient représentées dans chacun des deux transects, sauf pour la musaraigne cendrée qui n'a été capturée que dans le transect 1 (figure 1).

Le tableau 3 résume les captures tandis que les résultats détaillés sont présentés à l'annexe C.

**Tableau 3 Sommaire des résultats d'inventaire des micromammifères**

Date	Espèce		Nombre de capture
	Nom français	Nom latin	
2 novembre 2005	Souris sylvestre ou souris à pattes blanches	<i>Peromyscus</i> sp.	5
	Campagnol des champs	<i>Microtus pennsylvanicus</i>	15
	Musaraigne cendrée	<i>Sorex cinereus</i>	0
	Grande musaraigne	<i>Blarina brevicauda</i>	0
3 novembre 2005	Souris sylvestre ou souris à pattes blanches	<i>Peromyscus</i> sp.	4
	Campagnol des champs	<i>Microtus pennsylvanicus</i>	8
	Musaraigne cendrée	<i>Sorex cinereus</i>	0
	Grande musaraigne	<i>Blarina brevicauda</i>	3
4 novembre 2005	Souris sylvestre ou souris à pattes blanches	<i>Peromyscus</i> sp.	2
	Campagnol des champs	<i>Microtus pennsylvanicus</i>	9
	Musaraigne cendrée	<i>Sorex cinereus</i>	1
	Grande musaraigne	<i>Blarina brevicauda</i>	1

Source : Données d'inventaire, du 1<sup>er</sup> au 4 novembre 2005.

Identification : Lupien, 2001 et 2002 ; Maisonneuve et al., 1997.

Les résultats de l'inventaire des micromammifères permettent de constater que les espèces présentes dans la zone d'inventaire sont communes dans la région et au Québec. Ils confirment également que le potentiel de présence des espèces de micromammifères à statut particulier est faible.



## 4.2 HERPÉTOFAUNE

### 4.2.1 MÉTHODOLOGIE

L'inventaire de l'herpétofaune avait pour objectif premier de déterminer le potentiel de présence des espèces d'amphibiens et de reptiles à statut particulier. Une évaluation préliminaire des espèces susceptibles d'être présentes dans la région a d'abord été faite. Au Québec, on trouve une quarantaine d'espèces d'amphibiens et de reptiles. Parmi celles-ci, 16 détiennent un statut particulier en vertu de la *Loi sur la conservation et la mise en valeur de la faune* et de la *Loi sur les espèces menacées ou vulnérables*. Cependant, six seulement sont susceptibles d'être présentes dans la région de l'Estrie (tableau 4). Mentionnons que la couleuvre d'eau (*Nerodia sipedon*) fréquente parfois les étangs à castor. La zone d'étude, qui en comporte deux, pourrait potentiellement abriter cette espèce. Cependant, cette dernière n'a jamais été recensée en Estrie et ses populations se concentreraient plutôt en Outaouais et dans la région du Lac des Deux-Montagnes (Bider et Matte, 1994).

**Tableau 4 Liste des espèces de reptiles et d'amphibiens susceptibles d'être désignées menacées ou vulnérables présentes dans la région de l'Estrie**

Nom français	Nom latin
Tortue des bois	<i>Glyptemys insculpta</i>
Tortue ponctuée	<i>Clemmys guttata</i>
Grenouille des marais	<i>Rana palustris</i>
Salamandre sombre du Nord	<i>Desmognathus fuscus fuscus</i>
Salamandre pourpre	<i>Gyrinophilus porphyriticus</i>
Salamandre à quatre orteils	<i>Hemidactylium scutatum</i>

Source : MRNF, 2006.

La tortue des bois habite généralement les zones boisées entourant les rivières à méandre, habitat qu'on ne retrouve pas à proximité de la zone d'étude. La tortue ponctuée habite normalement les zones inondées au substrat mou. Cependant, la présence de cette tortue au Québec est remise en cause. Les quelques mentions de cette espèce au Québec pourraient en effet provenir d'individus relâchés ou échappés de captivité. La grenouille des marais fréquente généralement les secteurs montagneux, tout comme les salamandres pourpre et sombre du Nord, habitat qui n'est pas présent dans la zone d'étude. Enfin, la salamandre à quatre orteils a fait l'objet de recherches plus poussées en raison de la présence de mousses aquatiques dans une partie de la zone d'étude, habitat qu'elle privilégie lors de sa reproduction (Desroches et Pouliot, 2005). Cependant, l'endroit le plus près où elle a été recensée est à proximité de la frontière américaine.

Lors de la réalisation des transects de reconnaissance des milieux humides, la zone d'étude a été parcourue afin de procéder à la recherche d'habitats susceptibles

d'accueillir des espèces d'amphibiens et de reptiles à statut particulier. Ainsi, la principale espèce d'herpétofaune à statut particulier susceptible d'être trouvée dans la zone d'étude était la salamandre à quatre orteils. La période de réalisation de l'inventaire a été planifiée en fonction des dates de reproduction de la salamandre à quatre orteils, période où il est plus facile d'observer cette espèce discrète (Desroches et Pouliot, 2005). L'inventaire a été effectué le 12 mai 2006 en vertu du permis scientifique 2006-04-26-101-05-S-F délivré par la Direction de l'aménagement de la faune de l'Estrie du ministère des Ressources naturelles et de la Faune. Dans les habitats susceptibles d'accueillir la salamandre à quatre orteils, les îlots de sphaigne ont été examinés pour vérifier la présence d'œufs ou d'individus (Desroches et Pouliot, 2005).

#### 4.2.2 RÉSULTATS

Parmi les espèces vulnérables, menacées et susceptibles d'être ainsi désignées, aucune n'a été aperçue dans la zone d'étude. Ainsi, bien que les habitats de la zone d'étude puissent convenir à la salamandre à quatre orteils, l'absence d'occurrence dans la région immédiate et dans la zone d'étude au cours de l'inventaire limite grandement les probabilités de les retrouver dans la zone d'étude. Son potentiel de présence est donc jugé faible.

Les seules espèces d'amphibiens ou de reptiles entendues ou vues dans la zone d'étude sont la grenouille verte (*Rana clamitans melanota*) et la rainette crucifère (*Pseudacris crucifer crucifer*).

#### 4.3 AUTRES ESPÈCES ANIMALES

Lors des différentes visites au terrain, plusieurs observations fortuites et signes de présence animale ont été notés. La gélinotte huppée fréquente la zone d'étude de même que plusieurs espèces d'oiseaux communs en Estrie et au Québec tels que le canard colvert, le geai bleu, la corneille d'Amérique, le grand corbeau, le carouge à épaulettes, la mésange à tête noire, la sitelle à poitrine blanche, le pic chevelu, le pic flamboyant, la grive à dos olive, le merle d'Amérique, le bruant à gorge blanche, le bruant chanteur, le junco ardoisé, la paruline masquée, la paruline à gorge noire et la paruline jaune. De plus, plusieurs traces, couches et fèces de cerf de Virginie ont été observés de même que des traces et des fèces d'orignal, confirmant leur présence dans la zone d'étude. Le coyote, le lièvre d'Amérique et le raton laveur fréquentent également la zone d'étude. Deux barrages de castor ont été observés dans la zone d'étude, tel qu'identifiés à la figure 1. Enfin, les cours d'eau de la zone d'étude sont fréquentés par des cyprinidés.

## 5.0 CONCLUSION

Le présent mandat, réalisé pour le compte de la VILLE DE SHERBROOKE, visait à inventorier le milieu naturel dans le cadre du projet de prolongement du boulevard de Portland à Sherbrooke. Les différents volets du mandat sont la localisation et la délimitation des milieux humides de la zone d'étude et la réalisation d'inventaires axés sur la recherche d'espèces fauniques et floristiques à statut particulier.

Les milieux humides et les cours d'eau ont été délimités selon une approche permettant de conjuguer la photo-interprétation et les relevés de terrain. La zone d'étude abrite un complexe comprenant plusieurs milieux humides associés à l'écoulement des eaux de surface. La majorité des milieux humides de la zone d'étude sont hydroconnectés par le biais de ruisseaux intermittents et permanents non verbalisés. Les milieux humides de la zone d'étude abritent des peuplements de thuya occidental (*Thuja occidentalis*) et d'aulne rugueux (*Alnus rugosa*). Le saule arbustif (*Salix* sp.) est également présent par endroit, de même que les quenouilles (*Thypha* sp.). Mentionnons que plusieurs secteurs humides de la zone d'étude ont subi des modifications anthropiques.

Dans le cadre du volet du mandat visant à effectuer un inventaire floristique afin de rechercher des plantes vasculaires détenant un statut particulier, aucune espèce détenant un tel statut n'a été inventoriée dans la zone d'étude. L'inventaire, réalisé les 24 juin et 1<sup>er</sup> juillet 2006, n'a pas relevé d'indice permettant de croire que le potentiel de présence de plantes rares à floraison tardive était suffisant pour justifier une visite plus tard en saison.

L'inventaire des micromammifères visait également à identifier les espèces fréquentant le territoire et à statuer sur le potentiel de présence des espèces à statut particulier. Deux lignes de trappes ont été installées, comprenant au total 30 pièges fosses et 50 trappes. La campagne d'échantillonnage, qui s'est déroulée du 1<sup>er</sup> au 4 novembre 2005, a permis de capturer 48 individus parmi lesquels figurent des spécimens appartenant au genre *Peromyscus*, des campagnols des champs, des musaraignes cendrée ainsi que de grandes musaraignes. Aucune espèce de micromammifère à statut particulier n'a été capturée et leur potentiel de présence est jugé faible à la suite de cet inventaire.

L'inventaire de l'herpétofaune avait pour objectif premier de déterminer le potentiel de présence d'espèces d'amphibiens et de reptiles à statut particulier. La principale espèce d'herpétofaune à statut particulier susceptible d'être trouvée dans la zone d'étude était la salamandre à quatre orteils. Le 12 mai 2006, les secteurs susceptibles d'abriter la salamandre à quatre orteils ont été parcourus afin de procéder à la recherche de masses d'œufs ou d'individus. Aucun signe de la présence de cette espèce n'a été trouvé. Bien que les habitats de la zone d'étude puissent convenir à cette espèce, l'absence d'occurrence dans la région immédiate et dans la zone d'étude limite grandement les probabilités de l'y retrouver. Son potentiel de présence est donc jugé faible.





Enfin, rappelons que dans le cadre du projet de schéma d'aménagement révisé (non adopté à l'heure actuelle), une aire d'intérêt écologique avait été ciblée dans le secteur visé par le projet de prolongement du boulevard de Portland. Cet élément devrait être considéré lors de l'élaboration d'une stratégie de gestion de ce projet. Étant donné que les milieux humides et les cours d'eau de la zone d'étude peuvent être assujettis à l'obtention d'autorisations environnementales, nous recommandons que le design qui sera proposé pour le tracé du prolongement du boulevard de Portland intègre une atténuation des impacts sur les milieux humides et cours d'eau présents et un volet de compensation pour les zones qui pourraient être perdues.

## 6.0 BIBLIOGRAPHIE

BIDER, R.J. ET S. MATTE. 1994. *Atlas des amphibiens et des reptiles du Québec*. Société d'histoire naturelle de la vallée du Saint-Laurent et Ministère de l'Environnement et de la Faune, Direction de la faune et des habitats. Québec. 106 pages.

BUTEAU P., N. DIGNARD ET P. GRONDIN. 1994. *Système de classification des milieux humides du Québec*. Ministère de l'Énergie, des Mines et des Ressources du Canada et ministère des Ressources naturelles du Québec. Document produit dans le cadre de l'entente auxiliaire Canada – Québec sur le développement minéral. 25 pages.

DESROCHES J.F. ET RODIGUE D. 2004. *Amphibiens et reptiles du Québec et des Maritimes*. Bibliothèque nationale du Québec. 288 pages.

DESROCHES, J.-F. ET D. POULIOT. 2005. La recherche de nids de la salamandre à quatre orteils (*Hemidactylium scutatum*), Une méthode simple et efficace pour trouver cette espèce rare au Québec. *Le Naturaliste canadien*. La société Provancher d'histoire naturelle du Canada. Vol. 129; 30-33.

DESROSIERS, N., MORIN, R. ET J. JUTRAS. 2002. *Atlas des micromammifères du Québec*. Société de la faune et des parcs du Québec et Fondation de la Faune du Québec. 92 pages.

LUPIEN, G. 2001. *Recueil photographique des caractéristiques morphologiques servant à l'identification des micromammifères du Québec. Volume 1 : Insectivores*. Société de la faune et des parcs du Québec, direction de l'aménagement de la faune. 23 pages.

LUPIEN, G. 2002. *Recueil photographique des caractéristiques morphologiques servant à l'identification des micromammifères du Québec. Volume 2 : Rongeurs*. Société de la faune et des parcs du Québec, direction de l'aménagement de la faune. 26 pages.

MAISONNEUVE, C., R. MC NICOLL, S. ST-ONGE ET A. DESROSIERS. 1997. *Clé d'identification des micromammifères du Québec*. 19 pages.

MARIE-VICTORIN, FRÈRE. 1995. *Flore laurentienne*. 3<sup>e</sup> édition. Gaëtan Morin éditeur, Boucherville. 1093 pages.

MINISTÈRE DES RESSOURCES NATURELLES ET DE LA FAUNE. 2006. *Espèces fauniques menacées ou vulnérables au Québec*. Site Internet. Adresse : [www.fapaq.gouv.qc.ca/fr/etu\\_rec/esp\\_mena\\_vuln/liste.htm](http://www.fapaq.gouv.qc.ca/fr/etu_rec/esp_mena_vuln/liste.htm)



MINISTÈRE DES RESSOURCES NATURELLES, DE LA FAUNE ET DES PARCS (MRNFP). 2001.  
*Peuplement écoforestier, feuillet 21E/05NO* (échelle 1: 20 000). Direction des  
Inventaires forestiers. Québec.





## Annexe A

DOSSIER PHOTOGRAPHIQUE



Lors de l'inventaire des micromammifères, le transect 1 a été positionné dans une aulnaie (*Alnus rugosa*).



Le transect 2 était pour sa part localisé dans un peuplement où le thuya occidental domine. La photographie présentée ici constitue l'un des secteurs les plus secs de ce transect.



L'extrémité actuelle du boulevard de Portland est occupée par une zone en partie remblayée où pousse le tussilage farfara en abondance.



Un milieu humide, associé à un cours d'eau non verbalisé traverse l'emprise de la ligne de transport d'électricité, au nord-ouest de la zone d'étude.



Des traces de machinerie et de déboisement sont présentes dans certains secteurs, notamment dans le nord de la zone d'étude.





Un étang à castor est situé dans le nord-ouest de la zone d'étude.



Le barrage qui retient cet étang de castor était bien entretenu au moment de la visite au terrain, confirmant que le castor y était toujours présent.



## Annexe B

RÉSULTATS BRUTS DE L'INVENTAIRE FLORISTIQUE

Résultats de l'inventaire floristique réalisé par Geoffrey Hall, 24 juin et 1 juillet 2006

Station	Strate	Recouvrement	Genre	Espèce	Sous-espèce	Variété	Indigénat
---------	--------	--------------	-------	--------	-------------	---------	-----------

Strate : A=arborescente; a=arbustive; h=herbacée; m=muscinale

Recouvrement : r=un individu; +=sporadique; 1= <5%; 2=5-25%; 3=25-50%; 4=50-75%; 5=75-100%

Parcelle A

6624A : 267626, 5031225, zone 19, UTM NAD 27 Canada

6624A	A	2	Abies	balsamea			Indigène
6624A	a	1	Abies	balsamea			Indigène
6624A	A	3	Acer	rubrum			Indigène
6624A	a	1	Acer	rubrum			Indigène
6624A	a	1	Acer	spicatum			Indigène
6624A	a	+	Alnus	incana	rugosa		Indigène
6624A	A	1	Amelanchier	arborea			Indigène
6624A	a	+	Amelanchier	laevis			Indigène
6624A	A	2	Betula	alleghaniensis			Indigène
6624A	a	+	Betula	alleghaniensis			Indigène
6624A	A	1	Betula	cordifolia/papyrifera			Indigène
6624A	a	1	Betula	populifolia			Indigène
6624A	a	1	Cornus	alternifolia			Indigène
6624A	a	+	Cornus	canadensis			Indigène
6624A	a	1	Corylus	cornuta			Indigène
6624A	a	+	Crataegus	sp.			Indigène
6624A	a	+	Diervilla	lonicera			Indigène
6624A	a	+	Fagus	grandifolia			Indigène
6624A	a	1	Larix	laricina			Indigène
6624A	a	1	Lonicera	canadensis			Indigène
6624A	a	+	Nemopanthus	mucronatus			Indigène
6624A	a	2	Picea	glauca			Indigène
6624A	A	2	Picea	rubens			Indigène
6624A	A	2	Pinus	strobus			Indigène
6624A	a	1	Pinus	strobus			Indigène
6624A	A	+	Populus	balsamifera			Indigène
6624A	A	2	Populus	grandidentata			Indigène

VILLE DE SHERBROOKE

Prolongement du boulevard de Portland – Inventaire du milieu naturel

F052034-001  
AMÉNATECH INC.  
Septembre 2006

Résultats de l'inventaire floristique réalisé par Geoffrey Hall, 24 juin et 1 juillet 2006

Station	Strate	Recouvrement	Genre	Espèce	Sous-espèce	Variété	Indigénat
Strate : A=arborescente; a=arbustive; h=herbacée; m=muscinale							
Recouvrement : r=un individu; +=sporadique; 1= <5%; 2=5-25%; 3=25-50%; 4=50-75%; 5=75-100%							
6624A	A	1	Populus	tremuloides			Indigène
6624A	a	+	Prunus	pensylvanica			Indigène
6624A	A	1	Prunus	serotina			Indigène
6624A	a	1	Prunus	serotina			Indigène
6624A	a	1	Prunus	virginiana			Indigène
6624A	a	1	Rhamnus	frangula			Introduit
6624A	a	+	Rubus	canadensis			Indigène
6624A	a	+	Rubus	pubescens			Indigène
6624A	a	+	Rubus	vermontanus			Indigène
6624A	a	+	Sorbus	americana/decora			Indigène
6624A	a	+	Spiraea	latifolia			Indigène
6624A	A	+	Thuja	occidentalis			Indigène
6624A	a	+	Thuja	occidentalis			Indigène
6624A	a	+	Tilia	americana			Indigène
6624A	a	1	Vaccinium	myrtilloides			Indigène
6624A	h	+	Anthoxanthum	odoratum			Introduit
6624A	h	+	Apocynum	androsaemifolium			Indigène
6624A	h	1	Aralia	nudicaulis			Indigène
6624A	h	+	Athyrium	filix-femina			Indigène
6624A	h	+	Brachyelytrum	aristosum/erectum			Indigène
6624A	h	+	Carex	arctata			Indigène
6624A	h	1	Carex	communis			Indigène
6624A	h	+	Carex	crawfordii			Indigène
6624A	h	+	Carex	debilis			Indigène
6624A	h	1	Carex	deflexa			Indigène
6624A	h	1	Carex	gracillima			Indigène
6624A	h	+	Carex	gynandra			Indigène
6624A	h	+	Carex	projecta			Indigène
6624A	h	+	Carex	vulpinoidea			Indigène
6624A	h	+	Clematis	virginiana			Indigène

VILLE DE SHERBROOKE

Prolongement du boulevard de Portland – Inventaire du milieu naturel

F052034-001  
AMÉNATECH INC.  
Septembre 2006



Résultats de l'inventaire floristique réalisé par Geoffrey Hall, 24 juin et 1 juillet 2006

Station	Strate	Recouvrement	Genre	Espèce	Sous-espèce	Variété	Indigénat
Strate : A=arborescente; a=arbustive; h=herbacée; m=muscinale							
Recouvrement : r=un individu; +=sporadique; 1= <5%; 2=5-25%; 3=25-50%; 4=50-75%; 5=75-100%							
6624A	h	1	Danthonia	spicata			Indigène
6624A	h	1	Doellingeria	umbellata			Indigène
6624A	h	1	Dryopteris	intermedia			Indigène
6624A	h	1	Dryopteris	marginalis			Indigène
6624A	h	1	Equisetum	arvense			Indigène
6624A	h	+	Festuca	pratensis			Introduit
6624A	h	1	Fragaria	virginiana/vesca			Indigène
6624A	h	+	Galium	mollugo			Introduit
6624A	h	1	Galium	triflorum			Indigène
6624A	h	+	Geum	rivale			Indigène
6624A	h	+	Glyceria	striata			Indigène
6624A	h	1	Gymnocarpium	dryopteris			Indigène
6624A	h	+	Hieracium	aurantiacum			Introduit
6624A	h	+	Hieracium	caespitosum			Introduit
6624A	h	+	Hieracium	lachenalii			Introduit
6624A	h	+	Lycopodium	dendroideum			Indigène
6624A	h	1	Maianthemum	canadense			Indigène
6624A	h	1	Maianthemum	racemosum			Indigène
6624A	h	+	Oclemena	acuminata			Indigène
6624A	h	+	Oenothera	perennis			Indigène
6624A	h	+	Onoclea	sensibilis			Indigène
6624A	h	+	Oryzopsis	asperifolia			Indigène
6624A	h	+	Osmunda	claytoniana			Indigène
6624A	h	+	Oxalis	dillenii/stricta			
6624A	h	+	Persicaria	sagittata			Indigène
6624A	h	+	Phalaris	arundinacea			Indigène mais naturalisé localement
6624A	h	+	Plantago	major			Introduit
6624A	h	1	Polypodium	virginianum			Indigène
6624A	h	1	Potentilla	simplex			Indigène
6624A	h	+	Prenanthes	alba/altissima			Indigène

VILLE DE SHERBROOKE

Prolongement du boulevard de Portland – Inventaire du milieu naturel

F052034-001  
AMÉNATECH INC.  
Septembre 2006

Résultats de l'inventaire floristique réalisé par Geoffrey Hall, 24 juin et 1 juillet 2006

Station	Strate	Recouvrement	Genre	Espèce	Sous-espèce	Variété	Indigénat
Strate : A=arborescente; a=arbustive; h=herbacée; m=muscinale							
Recouvrement : r=un individu; +=sporadique; 1= <5%; 2=5-25%; 3=25-50%; 4=50-75%; 5=75-100%							
6624A	h	+	Prunella	vulgaris			Introduit/Indigène
6624A	h	1	Pteridium	aquilinum			Indigène
6624A	h	+	Ranunculus	acris			Introduit
6624A	h	+	Scirpus	atrocinctus			Indigène
6624A	h	+	Solidago	gigantea			Indigène
6624A	h	+	Solidago	rugosa			Indigène
6624A	h	+	Symphyotrichum	puniceum			Indigène
6624A	h	+	Taraxacum	officinale			Introduit
6624A	h	1	Trientalis	borealis			Indigène
6624A	h	+	Veronica	officinalis			Introduit

Parcelle B

6624B : 266807, 5031213, zone 19, UTM NAD 27 Canada

6624B	A	2	Abies	balsamea			Indigène
6624B	a	1	Abies	balsamea			Indigène
6624B	A	1	Acer	rubrum			Indigène
6624B	a	1	Acer	rubrum			Indigène
6624B	A	2	Acer	saccharum			Indigène
6624B	a	2	Acer	saccharum			Indigène
6624B	A	2	Fraxinus	americana			Indigène
6624B	a	1	Fraxinus	americana			Indigène
6624B	A	1	Ostrya	virginiana			Indigène
6624B	a	2	Ostrya	virginiana			Indigène
6624B	A	1	Picea	glauca			Indigène
6624B	a	1	Picea	glauca			Indigène
6624B	A	1	Picea	rubens			Indigène
6624B	a	+	Picea	rubens			Indigène
6624B	A	3	Pinus	strobus			Indigène
6624B	A	1	Populus	grandidentata			Indigène
6624B	A	2	Populus	tremuloides			Indigène

Résultats de l'inventaire floristique réalisé par Geoffrey Hall, 24 juin et 1 juillet 2006

Station	Strate	Recouvrement	Genre	Espèce	Sous-espèce	Variété	Indigénat
Strate : A=arborescente; a=arbustive; h=herbacée; m=muscinale							
Recouvrement : r=un individu; +=sporadique; 1= <5%; 2=5-25%; 3=25-50%; 4=50-75%; 5=75-100%							
6624B	a	1	Populus	tremuloides			Indigène
6624B	a	1	Prunus	virginiana			Indigène
6624B	a	1	Rhamnus	frangula			Introduit
6624B	a	+	Spiraea	latifolia			Indigène
6624B	A	+	Tsuga	canadensis			Indigène
6624B	a	1	Tsuga	canadensis			Indigène
6624B	a	+	Viburnum	nudum		cassinoides	Indigène
6624B	h	1	Apocynum	androsaemifolium			Indigène
6624B	h	1	Athyrium	filix-femina			Indigène
6624B	h	+	Carex	arctata			Indigène
6624B	h	+	Carex	communis			Indigène
6624B	h	1	Carex	debilis			Indigène
6624B	h	1	Carex	gracillima			Indigène
6624B	h	+	Caulophyllum	giganteum/thalictroides			Indigène
6624B	h	+	Clinopodium	vulgare			Indigène
6624B	h	+	Coptis	trifolia			Indigène
6624B	h	1	Danthonia	spicata			Indigène
6624B	h	1	Dryopteris	intermedia			Indigène
6624B	h	+	Epipactis	helleborine			Introduit
6624B	h	1	Hieracium	aurantiacum			Introduit
6624B	h	1	Hylotelephium	telephium			Introduit
6624B	h	+	Hypericum	perforatum			Introduit
6624B	h	+	Luzula	multiflora/pallidula			Introduit/Indigène
6624B	h	1	Maianthemum	canadense			Indigène
6624B	h	+	Maianthemum	racemosum			Indigène
6624B	h	1	Onoclea	sensibilis			Indigène
6624B	h	+	Osmunda	claytoniana			Indigène
6624B	h	+	Osmunda	regalis		spectabilis	Indigène
6624B	h	+	Oxalis	dillenii/stricta			
6624B	h	+	Plantago	major			Introduit

VILLE DE SHERBROOKE

Prolongement du boulevard de Portland – Inventaire du milieu naturel

F052034-001  
AMÉNATECH INC.  
Septembre 2006

Résultats de l'inventaire floristique réalisé par Geoffrey Hall, 24 juin et 1 juillet 2006

Station	Strate	Recouvrement	Genre	Espèce	Sous-espèce	Variété	Indigénat
Strate : A=arborescente; a=arbustive; h=herbacée; m=muscinale							
Recouvrement : r=un individu; +=sporadique; 1= <5%; 2=5-25%; 3=25-50%; 4=50-75%; 5=75-100%							
6624B	h	1	Polystichum	acrostichoides			Indigène
6624B	h	+	Prenanthes	alba/altissima			Indigène
6624B	h	+	Prunella	vulgaris			Introduit/Indigène
6624B	h	1	Ranunculus	acris			Introduit
6624B	h	+	Solidago	rugosa			Indigène
6624B	h	+	Taraxacum	officinale			Introduit
6624B	h	1	Thelypteris	noveboracensis			Indigène
6624B	h	1	Veronica	officinalis			
6624B	h	+	Viola	pubescens		scabriuscula	Indigène

Parcelle C

6624C : 266874, 5031643, zone 19, UTM NAD 27 Canada

6624C	A	1	Abies	balsamea			Indigène
6624C	a	+	Abies	balsamea			Indigène
6624C	A	2	Acer	rubrum			Indigène
6624C	A	2	Betula	populifolia			Indigène
6624C	a	+	Cornus	canadensis			Indigène
6624C	a	1	Cornus	stolonifera			Indigène
6624C	a	+	Corylus	cornuta			Indigène
6624C	a	2	Ilex	verticillata			Indigène
6624C	a	+	Malus	pumila			Introduit
6624C	a	1	Nemopanthus	mucronatus			Indigène
6624C	a	1	Photinia	melanocarpa			Indigène
6624C	a	+	Picea	glauca			Indigène
6624C	A	2	Pinus	strobus			Indigène
6624C	A	3	Populus	tremuloides			Indigène
6624C	A	1	Prunus	serotina			Indigène
6624C	a	1	Prunus	serotina			Indigène
6624C	a	1	Prunus	virginiana			Indigène
6624C	a	2	Rhamnus	frangula			Introduit

VILLE DE SHERBROOKE

Prolongement du boulevard de Portland – Inventaire du milieu naturel

F052034-001  
AMÉNATECH INC.  
Septembre 2006



Résultats de l'inventaire floristique réalisé par Geoffrey Hall, 24 juin et 1 juillet 2006

Station	Strate	Recouvrement	Genre	Espèce	Sous-espèce	Variété	Indigénat
Strate : A=arborescente; a=arbustive; h=herbacée; m=muscinale							
Recouvrement : r=un individu; +=sporadique; 1= <5%; 2=5-25%; 3=25-50%; 4=50-75%; 5=75-100%							
6624C	a	1	Ribes	hirtellum			Indigène
6624C	a	+	Rubus	canadensis			Indigène
6624C	a	1	Rubus	idaeus	strigosus		Indigène
6624C	a	1	Rubus	pubescens			Indigène
6624C	a	1	Spiraea	latifolia			Indigène
6624C	a	+	Ulmus	americana			Indigène
6624C	a	1	Vaccinium	myrtilloides			Indigène
6624C	a	1	Viburnum	nudum		cassinoides	Indigène
6624C	a	1	Viburnum	opulus	trilobum		Indigène
6624C	h	+	Agrostis	perennans			Indigène
6624C	h	+	Athyrium	filix-femina			Indigène
6624C	h	1	Carex	debilis			Indigène
6624C	h	+	Carex	deflexa			Indigène
6624C	h	+	Carex	echinata			Indigène
6624C	h	+	Carex	flava			Indigène
6624C	h	1	Carex	gracillima			Indigène
6624C	h	+	Carex	intumescens			Indigène
6624C	h	+	Carex	leptalea			Indigène
6624C	h	+	Cerastium	fontanum			Introduit
6624C	h	+	Chelone	glabra			Indigène
6624C	h	2	Doellingeria	umbellata			Indigène
6624C	h	+	Dryopteris	cristata			Indigène
6624C	h	+	Epipactis	helleborine			Introduit
6624C	h	+	Equisetum	arvense			Indigène
6624C	h	+	Festuca	pratensis			Introduit
6624C	h	+	Festuca	rubra			Introduit/Indigène
6624C	h	1	Fragaria	virginiana/vesca			Indigène
6624C	h	1	Galium	palustre			Indigène
6624C	h	1	Geum	rivale			Indigène
6624C	h	1	Hieracium	aurantiacum			Introduit

VILLE DE SHERBROOKE

Prolongement du boulevard de Portland – Inventaire du milieu naturel

F052034-001  
AMÉNATECH INC.  
Septembre 2006

Résultats de l'inventaire floristique réalisé par Geoffrey Hall, 24 juin et 1 juillet 2006

Station	Strate	Recouvrement	Genre	Espèce	Sous-espèce	Variété	Indigénat
Strate : A=arborescente; a=arbustive; h=herbacée; m=muscinale							
Recouvrement : r=un individu; +=sporadique; 1= <5%; 2=5-25%; 3=25-50%; 4=50-75%; 5=75-100%							
6624C	h	+	Luzula	multiflora/pallidula			Introduit/Indigène
6624C	h	2	Onoclea	sensibilis			Indigène
6624C	h	1	Osmunda	cinnamomea			Indigène
6624C	h	2	Osmunda	claytoniana			Indigène
6624C	h	r	Osmunda	regalis		spectabilis	Indigène
6624C	h	1	Packera	schweinitziana			Indigène
6624C	h	1	Potentilla	simplex			Indigène
6624C	h	+	Prunella	vulgaris			Introduit/Indigène
6624C	h	+	Pteridium	aquilinum			Indigène
6624C	h	1	Pyrola	elliptica			Indigène
6624C	h	1	Ranunculus	acris			Introduit
6624C	h	2	Solidago	rugosa			Indigène
6624C	h	1	Symphyotrichum	puniceum			Indigène
6624C	h	2	Thelypteris	noveboracensis			Indigène
6624C	h	+	Tiarella	cordifolia			Indigène
6624C	h	1	Veronica	officinalis			Introduit

#### Parcelle D

6624D : 267222, 5031676, zone 19, UTM NAD 27 Canada

6624D	A	3	Abies	balsamea			Indigène
6624D	a	1	Abies	balsamea			Indigène
6624D	A	2	Acer	rubrum			Indigène
6624D	a	1	Acer	rubrum			Indigène
6624D	a	1	Acer	spicatum			Indigène
6624D	a	+	Amelanchier	laevis			Indigène
6624D	A	2	Betula	alleghaniensis			Indigène
6624D	a	1	Betula	alleghaniensis			Indigène
6624D	a	1	Betula	populifolia			Indigène
6624D	a	1	Cornus	alternifolia			Indigène
6624D	a	+	Cornus	canadensis			Indigène

VILLE DE SHERBROOKE

Prolongement du boulevard de Portland – Inventaire du milieu naturel

F052034-001  
AMÉNATECH INC.  
Septembre 2006

Résultats de l'inventaire floristique réalisé par Geoffrey Hall, 24 juin et 1 juillet 2006

Station	Strate	Recouvrement	Genre	Espèce	Sous-espèce	Variété	Indigénat
Strate : A=arborescente; a=arbustive; h=herbacée; m=muscinale							
Recouvrement : r=un individu; +=sporadique; 1= <5%; 2=5-25%; 3=25-50%; 4=50-75%; 5=75-100%							
6624D	a	+	Corylus	cornuta			Indigène
6624D	a	+	Fagus	grandifolia			Indigène
6624D	A	1	Fraxinus	nigra			Indigène
6624D	a	1	Fraxinus	nigra			Indigène
6624D	a	+	Gaultheria	hispidula			Indigène
6624D	a	1	Ilex	verticillata			Indigène
6624D	a	1	Lonicera	canadensis			Indigène
6624D	a	+	Nemopanthus	mucronatus			Indigène
6624D	a	+	Picea	glauca			Indigène
6624D	a	1	Picea	rubens			Indigène
6624D	a	+	Populus	balsamifera			Indigène
6624D	A	1	Populus	tremuloides			Indigène
6624D	a	1	Populus	tremuloides			Indigène
6624D	a	+	Prunus	virginiana			Indigène
6624D	a	1	Rhamnus	frangula			Introduit
6624D	a	+	Ribes	hirtellum			Indigène
6624D	a	+	Ribes	lacustre			Indigène
6624D	a	+	Rubus	dalibarda			Indigène
6624D	a	1	Rubus	idaeus	strigosus		Indigène
6624D	a	2	Rubus	pubescens			Indigène
6624D	a	1	Salix	bebbiana			Indigène
6624D	a	1	Salix	discolor			Indigène
6624D	a	+	Sambucus	canadensis			Indigène
6624D	a	1	Sorbus	americana/decora			Indigène
6624D	A	2	Thuja	occidentalis			Indigène
6624D	a	1	Thuja	occidentalis			Indigène
6624D	a	1	Vaccinium	myrtilloides			Indigène
6624D	a	+	Viburnum	nudum		cassinoides	Indigène
6624D	h	1	Aralia	nudicaulis			Indigène
6624D	h	3	Athyrium	felix-femina			Indigène

VILLE DE SHERBROOKE

Prolongement du boulevard de Portland – Inventaire du milieu naturel

F052034-001  
AMÉNATECH INC.  
Septembre 2006

Résultats de l'inventaire floristique réalisé par Geoffrey Hall, 24 juin et 1 juillet 2006

Station	Strate	Recouvrement	Genre	Espèce	Sous-espèce	Variété	Indigénat
Strate : A=arborescente; a=arbustive; h=herbacée; m=muscinale							
Recouvrement : r=un individu; +=sporadique; 1= <5%; 2=5-25%; 3=25-50%; 4=50-75%; 5=75-100%							
6624D	h	+	Carex	arctata			Indigène
6624D	h	+	Carex	brunnescens			Indigène
6624D	h	+	Carex	communis			Indigène
6624D	h	+	Carex	crawfordii			Indigène
6624D	h	+	Carex	debilis			Indigène
6624D	h	+	Carex	deflexa/novae-angliae			Indigène
6624D	h	+	Carex	disperma			Indigène
6624D	h	1	Carex	gracillima			Indigène
6624D	h	1	Carex	gynandra			Indigène
6624D	h	1	Carex	intumescens			Indigène
6624D	h	+	Carex	leptalea			Indigène
6624D	h	+	Carex	leptonervia			Indigène
6624D	h	1	Carex	lurida			Indigène
6624D	h	1	Carex	pedunculata			Indigène
6624D	h	1	Carex	projecta			Indigène
6624D	h	+	Carex	scoparia			Indigène
6624D	h	1	Carex	stipata			Indigène
6624D	h	1	Carex	trisperma			Indigène
6624D	h	1	Clematis	virginiana			Indigène
6624D	h	1	Clintonia	borealis			Indigène
6624D	h	1	Coptis	trifolia			Indigène
6624D	h	+	Doellingeria	umbellata			Indigène
6624D	h	2	Dryopteris	carthusiana			Indigène
6624D	h	1	Dryopteris	cristata			Indigène
6624D	h	1	Dryopteris	intermedia			Indigène
6624D	h	+	Epilobium	coloratum			Indigène
6624D	h	1	Equisetum	arvense			Indigène
6624D	h	1	Equisetum	sylvaticum			Indigène
6624D	h	+	Erigeron	philadelphicus			Indigène
6624D	h	+	Eupatorium	maculatum			Indigène

VILLE DE SHERBROOKE

Prolongement du boulevard de Portland – Inventaire du milieu naturel

F052034-001  
AMÉNATECH INC.  
Septembre 2006



Résultats de l'inventaire floristique réalisé par Geoffrey Hall, 24 juin et 1 juillet 2006

Station	Strate	Recouvrement	Genre	Espèce	Sous-espèce	Variété	Indigénat
Strate : A=arborescente; a=arbustive; h=herbacée; m=muscinale							
Recouvrement : r=un individu; +=sporadique; 1= <5%; 2=5-25%; 3=25-50%; 4=50-75%; 5=75-100%							
6624D	h	+	Euthamia	graminifolia			Indigène
6624D	h	1	Galium	palustre			Indigène
6624D	h	+	Geum	rivale			Indigène
6624D	h	1	Glyceria	striata			Indigène
6624D	h	1	Gymnocarpium	dryopteris			Indigène
6624D	h	+	Hieracium	aurantiacum			Introduit
6624D	h	1	Impatiens	capensis/pallida			Indigène
6624D	h	1	Juncus	effusus			Indigène
6624D	h	1	Lemna	minor			Indigène
6624D	h	1	Maianthemum	canadense			Indigène
6624D	h	1	Mitella	nuda			Indigène
6624D	h	2	Onoclea	sensibilis			Indigène
6624D	h	2	Osmunda	cinnamomea			Indigène
6624D	h	2	Osmunda	claytoniana			Indigène
6624D	h	+	Osmunda	regalis		spectabilis	Indigène
6624D	h	1	Oxalis	acetosella	montana		Indigène
6624D	h	1	Phegopteris	connectilis			Indigène
6624D	h	+	Poa	trivialis			Introduit?
6624D	h	+	Prunella	vulgaris			Introduit/Indigène
6624D	h	+	Pteridium	aquilinum			Indigène
6624D	h	+	Solidago	gigantea			Indigène
6624D	h	1	Solidago	rugosa			Indigène
6624D	h	+	Symphyotrichum	lanceolatum			Indigène
6624D	h	+	Thelypteris	noveboracensis			Indigène
6624D	h	1	Tiarella	cordifolia			Indigène
6624D	h	1	Trientalis	borealis			Indigène
6624D	h	1	Tussilago	farfara			Introduit
6624D	h	+	Typha	latifolia			Indigène
6624D	h	1	Veronica	officinalis			Introduit

Résultats de l'inventaire floristique réalisé par Geoffrey Hall, 24 juin et 1 juillet 2006

Station	Strate	Recouvrement	Genre	Espèce	Sous-espèce	Variété	Indigénat
Strate : A=arborescente; a=arbustive; h=herbacée; m=muscinale							
Recouvrement : r=un individu; +=sporadique; 1= <5%; 2=5-25%; 3=25-50%; 4=50-75%; 5=75-100%							
Parcelle E							
671A : 267514, 5032939, zone 19, UTM NAD 27 Canada							
671A	A	4	Abies	balsamea			Indigène
671A	a	2	Abies	balsamea			Indigène
671A	A	2	Acer	rubrum			Indigène
671A	a	1	Acer	rubrum			Indigène
671A	a	1	Alnus	incana	rugosa		Indigène
671A	a	+	Betula	alleghaniensis			Indigène
671A	A	1	Betula	cordifolia/papyrifera			Indigène
671A	A	2	Betula	populifolia			Indigène
671A	a	1	Betula	populifolia			Indigène
671A	a	+	Cornus	alternifolia			Indigène
671A	a	1	Cornus	canadensis			Indigène
671A	a	+	Cornus	stolonifera			Indigène
671A	a	+	Corylus	cornuta			Indigène
671A	a	+	Diervilla	lonicera			Indigène
671A	a	+	Fraxinus	americana			Indigène
671A	a	+	Ilex	verticillata			Indigène
671A	a	+	Lonicera	canadensis			Indigène
671A	a	1	Mitchella	repens			Indigène
671A	A	2	Populus	tremuloides			Indigène
671A	a	1	Populus	tremuloides			Indigène
671A	a	+	Prunus	pensylvanica			Indigène
671A	a	1	Prunus	serotina			Indigène
671A	a	1	Prunus	virginiana			Indigène
671A	a	+	Rhamnus	frangula			Introduit
671A	a	+	Ribes	hirtellum			Indigène
671A	a	+	Ribes	lacustre			Indigène
671A	a	1	Rubus	idaeus	strigosus		Indigène
671A	a	2	Rubus	pubescens			Indigène

VILLE DE SHERBROOKE

Prolongement du boulevard de Portland – Inventaire du milieu naturel

F052034-001  
AMÉNATECH INC.  
Septembre 2006

Résultats de l'inventaire floristique réalisé par Geoffrey Hall, 24 juin et 1 juillet 2006

Station	Strate	Recouvrement	Genre	Espèce	Sous-espèce	Variété	Indigénat
Strate : A=arborescente; a=arbustive; h=herbacée; m=muscinale							
Recouvrement : r=un individu; +=sporadique; 1= <5%; 2=5-25%; 3=25-50%; 4=50-75%; 5=75-100%							
671A	a	+	Sorbus	americana/decora			Indigène
671A	A	2	Thuja	occidentalis			Indigène
671A	a	+	Ulmus	americana			Indigène
671A	a	+	Vaccinium	myrtilloides			Indigène
671A	a	1	Viburnum	nudum		cassinoides	Indigène
671A	h	+	Agrimonia	gryposepala/striata			Indigène
671A	h	+	Agrostis	perennans			Indigène
671A	h	1	Aralia	nudicaulis			Indigène
671A	h	1	Arisaema	triphillum			Indigène
671A	h	1	Athyrium	felix-femina			Indigène
671A	h	1	Brachyelytrum	aristosum/erectum			Indigène
671A	h	1	Carex	arctata			Indigène
671A	h	+	Carex	brunnescens			Indigène
671A	h	1	Carex	debilis			Indigène
671A	h	1	Carex	deflexa			Indigène
671A	h	+	Carex	disperma			Indigène
671A	h	1	Carex	gracillima			Indigène
671A	h	1	Carex	gynandra			Indigène
671A	h	1	Carex	intumescens			Indigène
671A	h	+	Carex	leptalea			Indigène
671A	h	+	Carex	leptonervia			Indigène
671A	h	1	Circaea	alpina			Indigène
671A	h	1	Clematis	virginiana			Indigène
671A	h	1	Coptis	trifolia			Indigène
671A	h	+	Doellingeria	umbellata			Indigène
671A	h	2	Dryopteris	carthusiana			Indigène
671A	h	+	Dryopteris	cristata			Indigène
671A	h	2	Dryopteris	intermedia			Indigène
671A	h	+	Epilobium	ciliatum			Indigène
671A	h	+	Epipactis	helleborine			Introduit

VILLE DE SHERBROOKE

Prolongement du boulevard de Portland – Inventaire du milieu naturel

F052034-001  
AMÉNATECH INC.  
Septembre 2006

Résultats de l'inventaire floristique réalisé par Geoffrey Hall, 24 juin et 1 juillet 2006

Station	Strate	Recouvrement	Genre	Espèce	Sous-espèce	Variété	Indigénat
Strate : A=arborescente; a=arbustive; h=herbacée; m=muscinale							
Recouvrement : r=un individu; +=sporadique; 1= <5%; 2=5-25%; 3=25-50%; 4=50-75%; 5=75-100%							
671A	h	1	Equisetum	arvense			Indigène
671A	h	1	Equisetum	sylvaticum			Indigène
671A	h	1	Fragaria	virginiana/vesca			Indigène
671A	h	1	Galium	palustre			Indigène
671A	h	+	Galium	triflorum			Indigène
671A	h	+	Geum	canadense			Indigène
671A	h	+	Geum	laciniatum			Indigène
671A	h	+	Geum	rivale			Indigène
671A	h	1	Glyceria	striata			Indigène
671A	h	1	Hieracium	aurantiacum/caespitosum			Introduit
671A	h	1	Impatiens	capensis/pallida			Indigène
671A	h	+	Juncus	effusus			Indigène
671A	h	+	Juncus	tenuis			Indigène
671A	h	1	Lycopus	uniflorus			Indigène
671A	h	2	Maianthemum	canadense			Indigène
671A	h	1	Matteuccia	struthiopteris			Indigène
671A	h	2	Onoclea	sensibilis			Indigène
671A	h	1	Osmunda	cinnamomea			Indigène
671A	h	1	Osmunda	claytoniana			Indigène
671A	h	+	Oxalis	dillenii/stricta			
671A	h	1	Phegopteris	connectilis			Indigène
671A	h	1	Pteridium	aquilinum			Indigène
671A	h	1	Pyrola	elliptica			Indigène
671A	h	+	Ranunculus	acris			Introduit
671A	h	+	Ranunculus	repens			Introduit
671A	h	+	Scirpus	atrovirens/hattorianus			Indigène
671A	h	+	Solidago	canadensis			Indigène
671A	h	1	Solidago	rugosa			Indigène
671A	h	+	Symphotrichum	puniceum			Indigène
671A	h	r	Taraxacum	officinale			Introduit

VILLE DE SHERBROOKE

Prolongement du boulevard de Portland – Inventaire du milieu naturel

F052034-001  
AMÉNATECH INC.  
Septembre 2006

Résultats de l'inventaire floristique réalisé par Geoffrey Hall, 24 juin et 1 juillet 2006

Station	Strate	Recouvrement	Genre	Espèce	Sous-espèce	Variété	Indigénat
Strate : A=arborescente; a=arbustive; h=herbacée; m=muscinale							
Recouvrement : r=un individu; +=sporadique; 1= <5%; 2=5-25%; 3=25-50%; 4=50-75%; 5=75-100%							
671A	h	1	Thalictrum	pubescens			Indigène
671A	h	1	Tiarella	cordifolia			Indigène
671A	h	1	Trientalis	borealis			Indigène
671A	h	+	Trillium	erectum			Indigène
671A	h	1	Veronica	officinalis			Introduit

Parcelle F

671B : 267298, 5032851, zone 19, UTM NAD 27 Canada

671B	A	2	Abies	balsamea			Indigène
671B	a	2	Abies	balsamea			Indigène
671B	A	1	Acer	rubrum			Indigène
671B	a	1	Acer	rubrum			Indigène
671B	a	3	Alnus	incana	rugosa		Indigène
671B	a	+	Amelanchier	bartramiana			Indigène
671B	A	2	Betula	alleganiensis			Indigène
671B	a	1	Cornus	canadensis			Indigène
671B	a	+	Cornus	stolonifera			Indigène
671B	a	+	Corylus	cornuta			Indigène
671B	A	2	Fraxinus	nigra			Indigène
671B	a	1	Fraxinus	nigra			Indigène
671B	a	1	Lonicera	canadensis			Indigène
671B	a	+	Mitchella	repens			Indigène
671B	a	+	Picea	glauca			Indigène
671B	A	1	Populus	tremuloides			Indigène
671B	a	1	Prunus	virginiana			Indigène
671B	a	r	Quercus	rubra			Indigène
671B	a	+	Rhamnus	frangula			Introduit
671B	a	+	Ribes	glandulosum			Indigène
671B	a	+	Ribes	hirtellum			Indigène
671B	a	1	Ribes	lacustre			Indigène

VILLE DE SHERBROOKE

Prolongement du boulevard de Portland – Inventaire du milieu naturel

F052034-001  
AMÉNATECH INC.  
Septembre 2006



Résultats de l'inventaire floristique réalisé par Geoffrey Hall, 24 juin et 1 juillet 2006

Station	Strate	Recouvrement	Genre	Espèce	Sous-espèce	Variété	Indigénat
Strate : A=arborescente; a=arbustive; h=herbacée; m=muscinale							
Recouvrement : r=un individu; +=sporadique; 1= <5%; 2=5-25%; 3=25-50%; 4=50-75%; 5=75-100%							
671B	a	1	Ribes	triste			Indigène
671B	a	1	Rubus	idaeus	strigosus		Indigène
671B	a	2	Rubus	pubescens			Indigène
671B	a	1	Sambucus	canadensis			Indigène
671B	A	+	Sorbus	americana			Indigène
671B	a	1	Sorbus	americana			Indigène
671B	A	2	Thuja	occidentalis			Indigène
671B	a	+	Thuja	occidentalis			Indigène
671B	A	+	Ulmus	americana			Indigène
671B	a	+	Viburnum	nudum		cassinoides	Indigène
671B	a	+	Viburnum	opulus	trilobum		Indigène
671B	h	1	Aralia	nudicaulis			Indigène
671B	h	1	Arisaema	triphillum			Indigène
671B	h	1	Athyrium	filix-femina			Indigène
671B	h	1	Brachyelytrum	aristosum/erectum			Indigène
671B	h	3	Calamagrostis	canadensis			Indigène
671B	h	+	Cardamine	pensylvanica			Indigène
671B	h	+	Carex	arctata			Indigène
671B	h	1	Carex	brunnescens			Indigène
671B	h	+	Carex	deflexa			Indigène
671B	h	1	Carex	disperma			Indigène
671B	h	1	Carex	gracillima			Indigène
671B	h	1	Carex	gynandra			Indigène
671B	h	1	Carex	intumescens			Indigène
671B	h	+	Carex	leptalea			Indigène
671B	h	+	Carex	leptonervia			Indigène
671B	h	1	Carex	pedunculata			Indigène
671B	h	1	Carex	projecta			Indigène
671B	h	1	Carex	stipata			Indigène
671B	h	1	Carex	stricta			Indigène

VILLE DE SHERBROOKE

Prolongement du boulevard de Portland – Inventaire du milieu naturel

F052034-001  
AMÉNATECH INC.  
Septembre 2006

Résultats de l'inventaire floristique réalisé par Geoffrey Hall, 24 juin et 1 juillet 2006

Station	Strate	Recouvrement	Genre	Espèce	Sous-espèce	Variété	Indigénat
Strate : A=arborescente; a=arbustive; h=herbacée; m=muscinale							
Recouvrement : r=un individu; +=sporadique; 1=<5%; 2=5-25%; 3=25-50%; 4=50-75%; 5=75-100%							
671B	h	1	Carex	trisperma			Indigène
671B	h	1	Chelone	glabra			Indigène
671B	h	1	Chrysosplenium	americanum			Indigène
671B	h	1	Cinna	latifolia			Indigène
671B	h	+	Clematis	virginiana			Indigène
671B	h	1	Coptis	trifolia			Indigène
671B	h	1	Doellingeria	umbellata			Indigène
671B	h	2	Dryopteris	carthusiana			Indigène
671B	h	1	Dryopteris	cristata			Indigène
671B	h	+	Epilobium	ciliatum			Indigène
671B	h	+	Epilobium	coloratum			Indigène
671B	h	1	Equisetum	arvense			Indigène
671B	h	+	Equisetum	sylvaticum			Indigène
671B	h	+	Eupatorium	maculatum			Indigène
671B	h	+	Fragaria	virginiana/vesca			Indigène
671B	h	1	Galium	asprellum			Indigène
671B	h	1	Galium	palustre			Indigène
671B	h	+	Galium	triflorum			Indigène
671B	h	+	Geum	laciniatum			Indigène
671B	h	1	Geum	rivale			Indigène
671B	h	2	Glyceria	striata			Indigène
671B	h	1	Gymnocarpium	dryopteris			Indigène
671B	h	1	Hydrocotyle	americana			Indigène
671B	h	2	Impatiens	capensis/pallida			Indigène
671B	h	r	Luzula	multiflora/pallidula			Introduit/Indigène
671B	h	1	Lycopus	uniflorus			Indigène
671B	h	1	Maianthemum	canadense			Indigène
671B	h	1	Mitella	nuda			Indigène
671B	h	1	Myosotis	laxa			Indigène
671B	h	+	Oclemena	acuminata			Indigène

VILLE DE SHERBROOKE

Prolongement du boulevard de Portland – Inventaire du milieu naturel

F052034-001  
AMÉNATECH INC.  
Septembre 2006

Résultats de l'inventaire floristique réalisé par Geoffrey Hall, 24 juin et 1 juillet 2006

Station	Strate	Recouvrement	Genre	Espèce	Sous-espèce	Variété	Indigénat
Strate : A=arborescente; a=arbustive; h=herbacée; m=muscinale							
Recouvrement : r=un individu; +=sporadique; 1= <5%; 2=5-25%; 3=25-50%; 4=50-75%; 5=75-100%							
671B	h	2	Onoclea	sensibilis			Indigène
671B	h	2	Osmunda	cinnamomea			Indigène
671B	h	1	Osmunda	claytoniana			Indigène
671B	h	1	Oxalis	acetosella	montana		Indigène
671B	h	+	Packera	aurea			Indigène
671B	h	1	Phegopteris	connectilis			Indigène
671B	h	+	Pilea	pumila			Indigène
671B	h	+	Poa	alsodes			Indigène
671B	h	1	Poa	palustris			Indigène
671B	h	+	Potentilla	norvegica			Introduit/Indigène
671B	h	+	Ranunculus	acris			Introduit
671B	h	1	Scutellaria	galericulata			Indigène
671B	h	1	Scutellaria	lateriflora			Indigène
671B	h	+	Solidago	rugosa			Indigène
671B	h	1	Symphyotrichum	puniceum			Indigène
671B	h	1	Thalictrum	pubescens			Indigène
671B	h	1	Thelypteris	palustris			Indigène
671B	h	+	Tiarella	cordifolia			Indigène
671B	h	+	Torreyochloa	pallida		fernaldii	Indigène
671B	h	+	Veronica	officinalis			Introduit
671B	h	+	Veronica	scutellata			Indigène

#### Parcelle G

671C : 267147, 5031808, zone 19, UTM NAD 27 Canada

671C	A	2	Abies	balsamea			Indigène
671C	a	1	Abies	balsamea			Indigène
671C	a	1	Acer	rubrum			Indigène
671C	a	1	Acer	spicatum			Indigène
671C	A	2	Betula	alleganiensis			Indigène
671C	a	1	Betula	alleganiensis			Indigène

VILLE DE SHERBROOKE

Prolongement du boulevard de Portland – Inventaire du milieu naturel

F052034-001  
AMÉNATECH INC.  
Septembre 2006

Résultats de l'inventaire floristique réalisé par Geoffrey Hall, 24 juin et 1 juillet 2006

Station	Strate	Recouvrement	Genre	Espèce	Sous-espèce	Variété	Indigénat
Strate : A=arborescente; a=arbustive; h=herbacée; m=muscinale							
Recouvrement : r=un individu; +=sporadique; 1= <5%; 2=5-25%; 3=25-50%; 4=50-75%; 5=75-100%							
671C	a	1	Cornus	canadensis			Indigène
671C	a	+	Cornus	stolonifera			Indigène
671C	A	2	Fraxinus	nigra			Indigène
671C	a	1	Fraxinus	nigra			Indigène
671C	a	1	Gaultheria	hispidula			Indigène
671C	a	1	Ilex	verticillata			Indigène
671C	a	1	Linnaea	borealis			Indigène
671C	a	1	Lonicera	canadensis			Indigène
671C	a	+	Mitchella	repens			Indigène
671C	a	+	Nemopanthus	mucronatus			Indigène
671C	A	2	Picea	rubens			Indigène
671C	a	+	Populus	tremuloides			Indigène
671C	a	+	Prunus	virginiana			Indigène
671C	a	+	Rhamnus	alnifolia			Indigène
671C	a	1	Rhamnus	frangula			Introduit
671C	a	1	Ribes	lacustre			Indigène
671C	a	1	Rubus	dalibarda			Indigène
671C	a	2	Rubus	pubescens			Indigène
671C	a	2	Taxus	canadensis			Indigène
671C	A	4	Thuja	occidentalis			Indigène
671C	a	1	Thuja	occidentalis			Indigène
671C	a	+	Vaccinium	myrtilloides			Indigène
671C	a	1	Viburnum	nudum		cassinoides	Indigène
671C	a	+	Viburnum	opulus	trilobum		Indigène
671C	h	r	Actaea	pachypoda			Indigène
671C	h	1	Athyrium	filix-femina			Indigène
671C	h	+	Bidens	frondosus			Indigène
671C	h	+	Carex	arctata			Indigène
671C	h	+	Carex	disperma			Indigène
671C	h	1	Carex	intumescens			Indigène

VILLE DE SHERBROOKE

Prolongement du boulevard de Portland – Inventaire du milieu naturel

F052034-001  
AMÉNATECH INC.  
Septembre 2006

Résultats de l'inventaire floristique réalisé par Geoffrey Hall, 24 juin et 1 juillet 2006

Station	Strate	Recouvrement	Genre	Espèce	Sous-espèce	Variété	Indigénat
Strate : A=arborescente; a=arbustive; h=herbacée; m=muscinale							
Recouvrement : r=un individu; +=sporadique; 1= <5%; 2=5-25%; 3=25-50%; 4=50-75%; 5=75-100%							
671C	h	1	Carex	pedunculata			Indigène
671C	h	2	Carex	trisperma			Indigène
671C	h	1	Cinna	latifolia			Indigène
671C	h	+	Clintonia	borealis			Indigène
671C	h	1	Coptis	trifolia			Indigène
671C	h	1	Dryopteris	carthusiana			Indigène
671C	h	1	Dryopteris	cristata			Indigène
671C	h	+	Epilobium	coloratum			Indigène
671C	h	+	Eupatorium	maculatum			Indigène
671C	h	1	Galium	palustre			Indigène
671C	h	1	Galium	triflorum			Indigène
671C	h	+	Geum	rivale			Indigène
671C	h	1	Glyceria	striata			Indigène
671C	h	1	Gymnocarpium	dryopteris			Indigène
671C	h	1	Maianthemum	canadense			Indigène
671C	h	1	Mitella	nuda			Indigène
671C	h	2	Onoclea	sensibilis			Indigène
671C	h	+	Orthilia	secunda			Indigène
671C	h	1	Osmunda	cinnamomea			Indigène
671C	h	+	Oxalis	acetosella	montana		Indigène
671C	h	1	Phegopteris	connectilis			Indigène
671C	h	+	Symphyotrichum	puniceum			Indigène
671C	h	+	Taraxacum	officinale			Introduit
671C	h	1	Thelypteris	palustris			Indigène
671C	h	1	Tiarella	cordifolia			Indigène
671C	h	1	Trientalis	borealis			Indigène
671C	h	+	Viola	renifolia			Indigène

Parcelle H

671D : 267123, 5032121, zone 19, UTM NAD 27 Canada

VILLE DE SHERBROOKE

Prolongement du boulevard de Portland – Inventaire du milieu naturel

F052034-001  
AMÉNATECH INC.  
Septembre 2006



Résultats de l'inventaire floristique réalisé par Geoffrey Hall, 24 juin et 1 juillet 2006

Station	Strate	Recouvrement	Genre	Espèce	Sous-espèce	Variété	Indigénat
Strate : A=arborescente; a=arbustive; h=herbacée; m=muscinale							
Recouvrement : r=un individu; +=sporadique; 1= <5%; 2=5-25%; 3=25-50%; 4=50-75%; 5=75-100%							
671D	A	3	Abies	balsamea			Indigène
671D	a	3	Abies	balsamea			Indigène
671D	a	+	Acer	pensylvanicum			Indigène
671D	A	2	Acer	rubrum			Indigène
671D	a	2	Acer	rubrum			Indigène
671D	a	+	Amelanchier	bartramiana			Indigène
671D	a	1	Betula	alleghaniensis			Indigène
671D	a	1	Betula	populifolia			Indigène
671D	a	1	Cornus	alternifolia			Indigène
671D	a	1	Cornus	canadensis			Indigène
671D	a	1	Corylus	cornuta			Indigène
671D	a	+	Fagus	grandifolia			Indigène
671D	a	+	Fraxinus	americana			Indigène
671D	a	1	Lonicera	canadensis			Indigène
671D	a	+	Mitchella	repens			Indigène
671D	a	1	Nemopanthus	mucronatus			Indigène
671D	a	+	Picea	glauca			Indigène
671D	A	1	Picea	rubens			Indigène
671D	a	1	Picea	rubens			Indigène
671D	a	+	Pinus	strobus			Indigène
671D	a	1	Populus	tremuloides			Indigène
671D	a	+	Prunus	serotina			Indigène
671D	a	+	Prunus	virginiana			Indigène
671D	a	1	Rhamnus	frangula			Introduit
671D	a	+	Rubus	canadensis			Indigène
671D	a	1	Rubus	dalibarda			Indigène
671D	a	1	Rubus	idaeus	strigosus		Indigène
671D	a	+	Sorbus	americana			Indigène
671D	A	1	Thuja	occidentalis			Indigène
671D	a	1	Thuja	occidentalis			Indigène

VILLE DE SHERBROOKE

Prolongement du boulevard de Portland – Inventaire du milieu naturel

F052034-001  
AMÉNATECH INC.  
Septembre 2006

Résultats de l'inventaire floristique réalisé par Geoffrey Hall, 24 juin et 1 juillet 2006

Station	Strate	Recouvrement	Genre	Espèce	Sous-espèce	Variété	Indigénat
Strate : A=arborescente; a=arbustive; h=herbacée; m=muscinale							
Recouvrement : r=un individu; +=sporadique; 1= <5%; 2=5-25%; 3=25-50%; 4=50-75%; 5=75-100%							
671D	a	1	Vaccinium	myrtilloides			Indigène
671D	a	1	Viburnum	nudum		cassinoides	Indigène
671D	h	1	Aralia	nudicaulis			Indigène
671D	h	1	Brachyelytrum	aristosum/erectum			Indigène
671D	h	+	Carex	arctata			Indigène
671D	h	+	Carex	debilis			Indigène
671D	h	1	Carex	deflexa			Indigène
671D	h	+	Carex	intumescens			Indigène
671D	h	+	Carex	pallescens			Indigène
671D	h	1	Clintonia	borealis			Indigène
671D	h	1	Coptis	trifolia			Indigène
671D	h	1	Danthonia	spicata			Indigène
671D	h	1	Dennstaedtia	punctilobula			Indigène
671D	h	+	Doellingeria	umbellata			Indigène
671D	h	1	Dryopteris	intermedia			Indigène
671D	h	+	Luzula	multiflora/pallidula			Introduit/Indigène
671D	h	+	Lycopodium	clavatum			Indigène
671D	h	1	Lycopodium	dendroideum			Indigène
671D	h	+	Lycopus	uniflorus			Indigène
671D	h	1	Maianthemum	canadense			Indigène
671D	h	+	Oclemena	acuminata			Indigène
671D	h	1	Osmunda	cinnamomea			Indigène
671D	h	1	Osmunda	claytoniana			Indigène
671D	h	+	Panicum	acuminatum			Indigène
671D	h	+	Panicum	boreale			Indigène
671D	h	1	Phegopteris	connectilis			Indigène
671D	h	2	Pteridium	aquilinum			Indigène
671D	h	+	Solidago	rugosa			Indigène
671D	h	+	Streptopus	lanceolatus			Indigène
671D	h	1	Thelypteris	noveboracensis			Indigène

VILLE DE SHERBROOKE

Prolongement du boulevard de Portland – Inventaire du milieu naturel

F052034-001  
AMÉNATECH INC.  
Septembre 2006

Résultats de l'inventaire floristique réalisé par Geoffrey Hall, 24 juin et 1 juillet 2006

Station	Strate	Recouvrement	Genre	Espèce	Sous-espèce	Variété	Indigénat
671D	h	1	Trientalis	borealis			Indigène
671D	h	+	Trillium	undulatum			Indigène
671D	h	1	Veronica	officinalis			Introduit
671D	h	+	Viola	sororia			Indigène
671E	A	3	Abies	balsamea			Indigène

Parcelle I

671E : 266997, 5032092, zone 19, UTM NAD 27 Canada

671E	a	1	Abies	balsamea			Indigène
671E	A	1	Acer	rubrum			Indigène
671E	a	1	Acer	rubrum			Indigène
671E	a	1	Alnus	incana	rugosa		Indigène
671E	a	1	Betula	alleghaniensis			Indigène
671E	A	+	Betula	populifolia			Indigène
671E	a	1	Cornus	canadensis			Indigène
671E	a	+	Cornus	stolonifera			Indigène
671E	a	+	Corylus	cornuta			Indigène
671E	a	1	Fraxinus	nigra			Indigène
671E	a	+	Gaultheria	hispidula			Indigène
671E	a	+	Ilex	verticillata			Indigène
671E	a	1	Lonicera	canadensis			Indigène
671E	a	+	Nemopanthus	mucronatus			Indigène
671E	a	1	Picea	rubens			Indigène
671E	A	1	Populus	tremuloides			Indigène
671E	a	+	Populus	tremuloides			Indigène
671E	a	1	Rhamnus	frangula			Introduit
671E	a	+	Ribes	hirtellum			Indigène
671E	a	+	Ribes	lacustre			Indigène
671E	a	2	Rubus	pubescens			Indigène
671E	a	+	Salix	discolor			Indigène

VILLE DE SHERBROOKE

Prolongement du boulevard de Portland – Inventaire du milieu naturel

F052034-001  
AMÉNATECH INC.  
Septembre 2006

Résultats de l'inventaire floristique réalisé par Geoffrey Hall, 24 juin et 1 juillet 2006

Station	Strate	Recouvrement	Genre	Espèce	Sous-espèce	Variété	Indigénat
Strate : A=arborescente; a=arbustive; h=herbacée; m=muscinale							
Recouvrement : r=un individu; +=sporadique; 1= <5%; 2=5-25%; 3=25-50%; 4=50-75%; 5=75-100%							
671E	a	+	Taxus	canadensis			Indigène
671E	A	2	Thuja	occidentalis			Indigène
671E	A	1	Ulmus	americana			Indigène
671E	a	+	Ulmus	americana			Indigène
671E	a	+	Vaccinium	myrtilloides			Indigène
671E	h	1	Aralia	nudicaulis			Indigène
671E	h	+	Arisaema	triphillum			Indigène
671E	h	1	Athyrium	filix-femina			Indigène
671E	h	1	Carex	brunnescens			Indigène
671E	h	1	Carex	intumescens			Indigène
671E	h	1	Carex	leptalea			Indigène
671E	h	+	Carex	leptonervia			Indigène
671E	h	1	Circaea	alpina			Indigène
671E	h	1	Clematis	virginiana			Indigène
671E	h	+	Clintonia	borealis			Indigène
671E	h	1	Coptis	trifolia			Indigène
671E	h	+	Doellingeria	umbellata			Indigène
671E	h	+	Dryopteris	carthusiana			Indigène
671E	h	1	Dryopteris	cristata			Indigène
671E	h	+	Equisetum	arvense			Indigène
671E	h	+	Equisetum	sylvaticum			Indigène
671E	h	1	Eupatorium	maculatum			Indigène
671E	h	+	Fragaria	virginiana/vesca			Indigène
671E	h	1	Galium	asprellum			Indigène
671E	h	1	Galium	palustre			Indigène
671E	h	2	Geum	rivale			Indigène
671E	h	+	Glyceria	striata			Indigène
671E	h	1	Gymnocarpium	dryopteris			Indigène
671E	h	1	Hydrocotyle	americana			Indigène
671E	h	1	Impatiens	capensis/pallida			Indigène

VILLE DE SHERBROOKE

Prolongement du boulevard de Portland – Inventaire du milieu naturel

F052034-001  
AMÉNATECH INC.  
Septembre 2006

Résultats de l'inventaire floristique réalisé par Geoffrey Hall, 24 juin et 1 juillet 2006

Station	Strate	Recouvrement	Genre	Espèce	Sous-espèce	Variété	Indigénat
Strate : A=arborescente; a=arbustive; h=herbacée; m=muscinale							
Recouvrement : r=un individu; +=sporadique; 1= <5%; 2=5-25%; 3=25-50%; 4=50-75%; 5=75-100%							
671E	h	1	Maianthemum	canadense			Indigène
671E	h	1	Mitella	nuda			Indigène
671E	h	2	Onoclea	sensibilis			Indigène
671E	h	2	Osmunda	cinnamomea			Indigène
671E	h	1	Osmunda	claytoniana			Indigène
671E	h	1	Osmunda	regalis			Indigène
671E	h	1	Oxalis	acetosella	montana		Indigène
671E	h	1	Phegopteris	connectilis			Indigène
671E	h	+	Prenanthes	alba/altissima			Indigène
671E	h	+	Prunella	vulgaris			Introduit/Indigène
671E	h	+	Solidago	rugosa			Indigène
671E	h	+	Symphyotrichum	puniceum			Indigène
671E	h	+	Thalictrum	pubescens			Indigène
671E	h	1	Thelypteris	palustris			Indigène
671E	h	1	Tiarella	cordifolia			Indigène
671E	h	1	Trientalis	borealis			Indigène
671E	h	+	Trillium	erectum			Indigène





## Annexe C

RÉSULTATS BRUTS DE L'INVENTAIRE DES MICROMAMMIFÈRES



Résultats bruts de l'inventaire des micromammifères réalisé dans le cadre du projet de prolongement du boulevard de Portland, Sherbrooke – 1<sup>er</sup> au 4 novembre 2005

2 novembre 2005 (Transect 1)

Type de piège	Numéro de piège	Capture	Identification du spécimen	Coordonnées du piège	
Museum	1	1	<i>Museumicrotus pennsylvanicus</i>	45,40117	-71,97703
Museum	9	1	<i>Museumicrotus pennsylvanicus</i>	45,4014	-71,97658
Museum	16	1	<i>Peromyscus</i> sp.	45,40148	-71,97635
Museum	17	1	<i>Museumicrotus pennsylvanicus</i>	45,40152	-71,9763
Museum	25	1	<i>Museumicrotus pennsylvanicus</i>	45,40158	-71,97598
Museum	32	1	<i>Museumicrotus pennsylvanicus</i>	45,40182	-71,9759
Museum	33	1	<i>Museumicrotus pennsylvanicus</i>	45,40182	-71,9758
Museum	37	1	<i>Museumicrotus pennsylvanicus</i>	45,40208	-71,97572
Museum	38	1	<i>Museumicrotus pennsylvanicus</i>	45,40197	-71,97567
Museum	40	1	<i>Museumicrotus pennsylvanicus</i>	45,402	-71,97565

2 novembre 2005 (Transect 2)

Type de piège	Numéro de piège	Capture	Identification du spécimen	Coordonnées du piège	
Museum	9	1	<i>Peromyscus</i> sp.	45,40145	-71,97647
Museum	14	1	<i>Museumicrotus pennsylvanicus</i>	45,40155	-71,97605
Museum	16	1	<i>Peromyscus</i> sp.	45,40158	-71,97598
Museum	19	1	<i>Museumicrotus pennsylvanicus</i>	45,40168	-71,97593
Museum	20	1	<i>Museumicrotus pennsylvanicus</i>	45,40182	-71,9759
Museum	21	1	<i>Museumicrotus pennsylvanicus</i>	45,40182	-71,9758
Museum	23	1	<i>Museumicrotus pennsylvanicus</i>	45,40208	-71,97572
Museum	25	1	<i>Museumicrotus pennsylvanicus</i>	45,402	-71,97565

3 novembre 2005 (Transect 1)

Type de piège	Numéro de piège	Capture	Identification du spécimen	Coordonnées du piège	
Museum	1	1	<i>Museumicrotus pennsylvanicus</i>	45,40117	-71,97703
Museum	2	1	<i>Blarina brevicauda</i>	45,40115	-71,97695
Museum	3	1	<i>Peromyscus sp.</i>	45,40122	-71,97688
Museum	5	1	<i>Museumicrotus pennsylvanicus</i>	45,4013	-71,97672
Museum	12	1	<i>Blarina brevicauda</i>	45,40152	-71,9763
Museum	13	1	<i>Museumicrotus pennsylvanicus</i>	45,40155	-71,97618
Museum	16	1	<i>Museumicrotus pennsylvanicus</i>	45,40158	-71,97598
Museum	17	1	<i>Museumicrotus pennsylvanicus</i>	45,40165	-71,97595
Museum	23	1	<i>Museumicrotus pennsylvanicus</i>	45,40208	-71,97572
Museum	24	1	<i>Blarina brevicauda</i>	45,40197	-71,97567
Museum	25	1	<i>Peromyscus sp.</i>	45,402	-71,97565

3 novembre 2005 (Transect 2)

Type de piège	Numéro de piège	Capture	Identification du spécimen	Coordonnées du piège	
Museum	13	1	<i>Museumicrotus pennsylvanicus</i>	45,40155	-71,97618
Museum	17	1	<i>Museumicrotus pennsylvanicus</i>	45,40165	-71,97595
Museum	24	1	<i>Peromyscus sp.</i>	45,40197	-71,97567
Museum	25	1	<i>Peromyscus sp.</i>	45,402	-71,97565

4 novembre 2005 (Transect 1)

Type de piège	Numéro de piège	Capture	Identification du spécimen	Coordonnées du piège	
Fosse	1		<i>Sorex cinereus</i>	45,40133	-71,97673
Museum	2	1	<i>Museumicrotus pennsylvanicus</i>	45,40115	-71,97695
Museum	4	1	<i>Peromyscus</i> sp.	45,40128	-71,97682
Museum	5	1	<i>Museumicrotus pennsylvanicus</i>	45,4013	-71,97672
Museum	7	1	<i>Museumicrotus pennsylvanicus</i>	45,4014	-71,97658
Museum	16	1	<i>Museumicrotus pennsylvanicus</i>	45,40158	-71,97598
Museum	19	1	<i>Museumicrotus pennsylvanicus</i>	45,40168	-71,97593
Museum	20	1	<i>Museumicrotus pennsylvanicus</i>	45,40182	-71,9759
Museum	23	1	<i>Museumicrotus pennsylvanicus</i>	45,40208	-71,97572
Museum	24	1	<i>Museumicrotus pennsylvanicus</i>	45,40197	-71,97567
Museum	25	1	<i>Museumicrotus pennsylvanicus</i>	45,402	-71,97565

4 novembre 2005 (Transect 2)

Type de piège	Numéro de piège	Capture	Identification du spécimen	Coordonnées du piège	
Museum	6	1	<i>Blarina brevicauda</i>	45,40135	-71,97668
Museum	9	1	<i>Peromyscus</i> sp.	45,40145	-71,97647