

PROGRAMME VÉLOCITÉ
DEMANDE DE SUBVENTION
Volet 1 – Développement du transport actif

DEMANDEUR

Organisme demandeur : Ville de Sherbrooke	
Type d'organisme : <input checked="" type="checkbox"/> Municipalité <input type="checkbox"/> Municipalité régionale de comté <input type="checkbox"/> Organisme mandaté ¹	Nom du responsable : Denis Gélinas Fonction : Directeur des projets majeurs
Adresse : Centre Jean-Charles Côté, Bloc B 555, rue Grandes-Fourches Sud Sherbrooke C.P. 610 J1H 5H9	Téléphone : 819-823-8000, poste 5941
	Télécopieur : 819-822-6070
	Courriel : denis.gelinas@ville.sherbrooke.qc.ca

DESCRIPTION DU PROJET² (Décrire sommairement le projet et dire en quoi il apporte une solution au déplacement actif des personnes sur le territoire concerné.)

Voir document en annexe.

Détail des coûts (Joindre un document détaillant les aménagements : largeur, dégagement, etc.)

Type d'aménagement	Longueur (m)	Coût ³
Piste cyclable	2453,0 m	601 000 \$
Chaussée désignée	N/A	N/A
Bande cyclable	N/A	N/A
Accotement asphalté	N/A	N/A
Structures et ouvrages d'art : ➤ Passerelle en porte-à-faux, Viaduc Aut. 410 ➤ ➤	104,0 m	1 325 410 \$
Autres coûts (stationnement pour vélos, apaisement de la circulation dans les parcours scolaires, etc.) : ➤ Aire de repos pour cyclistes, stationnement vélo, autres éléments connexes ➤ ➤ ➤		20 000 \$
Total	2557,0 m	1 946 410 \$

Titre de propriété ou servitude acquise sur la totalité du projet

(Joindre les documents notariés, le cas échéant, pour les pistes en terrain privé.) Oui Non

Échéancier

Année	Longueur	Coût
2014	2453,0 m	601 000 \$
2014	104,0 m	1 325 410 \$

¹ Joindre la résolution municipale attestant du mandat reçu.

² Joindre un projet détaillé avec les plans de localisation, la description des travaux et les coûts.

³ Y compris la signalisation, le marquage, les frais de servitude et de droit de passage, l'acquisition de terrains, etc.

MONTAGE FINANCIER

Coût total du projet	1 946 410 \$	\$	
----------------------	--------------	----	--

Montage financier pour le projet présenté

Provenance des fonds	Montant	%	
➤ Subvention sollicitée en vertu du Programme Véloce II	973 205 \$	50	
➤ Ville de Sherbrooke	973 205 \$	50	
➤	\$		
➤	\$		
➤	\$		
➤	\$		
Total	1946410 \$	100 %	

ÉVALUATION DU PROJET⁴

Potentiel de transfert modal basé sur la densité de population (nombre d'habitants par hectare) et la présence de générateurs de déplacements (écoles, parc industriel, commerces, etc.) :

Voir document en annexe.

Potentiel multimodal (présence de stations, d'arrêts d'autobus, de stationnements incitatifs pour le transport en commun) :

Voir document en annexe.

Continuité (raccordement à des réseaux cyclables et piétonniers existants) :

Voir document en annexe.

Sécurité (amélioration par rapport à la situation prévalant avant la réalisation du projet) :

Voir document en annexe.

Coordination du projet avec d'autres interventions publiques (projet routier, aqueduc et égout, par exemple) :

Voir document en annexe.

Longueur du ou des réseaux de transport actif connectés par le projet (indiquer s'il s'agit d'une interconnexion ou d'une prolongation.) :

Voir document en annexe.

SUBVENTION DEMANDÉE

Montant : 973 205 \$

Signature :  Date : 2013.11.25

⁴ Joindre un argumentaire au besoin.

FORMULAIRE PROGRAMME VÉLOCE II

Aménagement d'un nouveau sentier cyclable sur le boulevard de Portland Ville de Sherbrooke

Réalisation d'un nouveau tronçon du réseau cyclable utilitaire à aménager en banquette de la chaussée existante du boulevard de Portland (entre la rue Léger et le boulevard Lionel-Groulx). Ce tracé assurera la connexion du transport actif entre 2 axes cyclables soit : la piste multifonctionnelle proposée du boulevard de Portland et la piste cyclable existante en chaussée désignée du boulevard Lionel-Groulx. Grâce à ce projet d'envergure pour les usagers du transport actif, une interconnexion de mobilité active pourra être établie entre la route Verte située au centre-ville de Sherbrooke et la piste cyclable desservant l'ouest de la Ville de Sherbrooke.

L'instauration de la piste cyclable en banquette assurera la sécurité de ces usagers à même la chaussée existante. Cette réalisation s'incorporera parfaitement au milieu urbain existant tout en suscitant un intérêt concurrentiel pour le « déplacement actif » des usagers. Ce sentier cyclable permettra de favoriser les déplacements utilitaires et récréatifs et ce en conformité à la politique du développement durable de la Ville de Sherbrooke.

L'installation sur le boulevard de Portland d'une structure en porte-à-faux pour la passerelle multifonctionnelle à la hauteur de l'autoroute 410 permettra l'accès aux cyclistes et piétons aux différents secteurs résidentiels, commerciaux et industriels de l'ouest de la Ville. Intégrateur, novateur, actif et sécuritaire, ce plan de prolongement du réseau cyclable assurera définitivement une option concurrentielle aux différents modes de transport, et ce, pour le bien-être des usagers.

- **TYPE D'AMÉNAGEMENT :**

- Piste cyclable : longueur de 2453,0 m-linéaire : coût = ± 245,0 \$/m-linéaire = 601 000 \$
- Chaussée désignée : N/A
- Bande cyclable : N/A
- Structures et ouvrages d'art : longueur de 104,0 m-linéaire : coût = ± 1 325 410 \$
- Autres coûts : aire de repos pour cyclistes, stationnement vélo, signalisation connexe au projet = 20 000\$

- **ÉCHÉANCIER :**

Année 2014 : Tronçon de Lionel-Groulx au Viaduc Autoroute 410 (≠ structure proposée du pont), Longueur de 1385,5 mètres linéaire et coût de 291 000 \$.

Année 2014 : Tronçon Viaduc autoroute 410 (côté Ouest) à la rue Léger, Longueur de 1067, mètres linéaire et coût de 224 000 \$.

Année 2014 : Tronçon viaduc autoroute 410 (Ajout passerelle), Longueur de 104 mètres linéaire et coût de 1 325 410\$.

- **ÉVALUATION DU PROJET :**

- 1- Potentiel de transfert modal :

Ce tronçon proposé se situera dans une parcelle stratégique, à l'intérieur de secteurs commerciaux, industriels et résidentiels de l'Ouest de la Ville de Sherbrooke. La densité de population se situe au alentour de 500 à 1100 habitants au kilomètre carré pour la zone concernée. Également, plusieurs générateurs de déplacements sont dans ce secteur. Le centre commercial « Carrefour de l'Estrie » est le plus grand centre commercial de la région de Sherbrooke avec plus de 200 magasins et une fréquentation d'environ 125 000 personnes par semaine. À proximité, plusieurs commerces (épiceries, magasins, services publics, etc.) sont situés dans un rayon d'un kilomètre. Du côté industriel, le parc Industriel régional avec plus de 180 entreprises et quelques 5000 employés se situe à l'ouest de l'autoroute 410 et sera desservi par la nouvelle piste cyclable. Deux zones résidentielles sont situées au Nord et au Sud de ce nouveau tronçon. Le projet permettra de faire la liaison entre les zones résidentielles du Nord et du Sud-Ouest de la Ville avec une transition dans les secteurs industrielles et commerciaux d'importances.

- 2- Potentiel multimodal :

Ce tronçon proposé situé sur le boulevard de Portland, sera situé à proximité du centre commercial « Le Carrefour de l'Estrie » qui est également une station d'embarquement pour 13 lignes de transport en commun de la société de transport de Sherbrooke (STS). De plus, la STS ainsi que le centre commercial offre un stationnement incitatif pour le transport en commun pour plus de 200 automobiles. Présent à plusieurs endroits sur le boulevard de Portland entre le boulevard Lionel-Groulx jusqu'à la rue Léger, les arrêts d'autobus sont utilisés par la clientèle de tous âges.

3- Continuité :

Grâce à cette nouvelle voie cyclable, la liaison entre 2 autres axes cyclables existants sera possible afin de permettre le transport actif vers la majorité des secteurs de la Ville de Sherbrooke. Ceci assurera une interconnexion entre la route Verte située au centre-ville de Sherbrooke (rue Grandes-Fourches) et la piste cyclable desservant l'ouest de la Ville de Sherbrooke (rue Yamaska). Dans la même optique de vision, les branchements piétonniers vers les secteurs résidentiels adjacents pourront être reliés par cette même piste multifonctionnelle.

4- Sécurité :

La clientèle du réseau cyclable pourra, en toute sécurité, utiliser l'ensemble du tracé proposé. L'aménagement en banquettes de la piste sera la réponse à la sécurité recherchée. Des dispositifs d'éclairage seront installés pour permettre la visibilité de jour comme de soir. Une signalisation appropriée et conçue pour ce tracé sera installée afin de guider et diriger pour assurer à la bonne conduite du réseau cyclable. Une protection accrue, par l'entremise d'un phasage protégé aux feux de circulation sera effectué pour éviter les risques de collision entre les utilisateurs du réseau cyclable et les automobilistes.

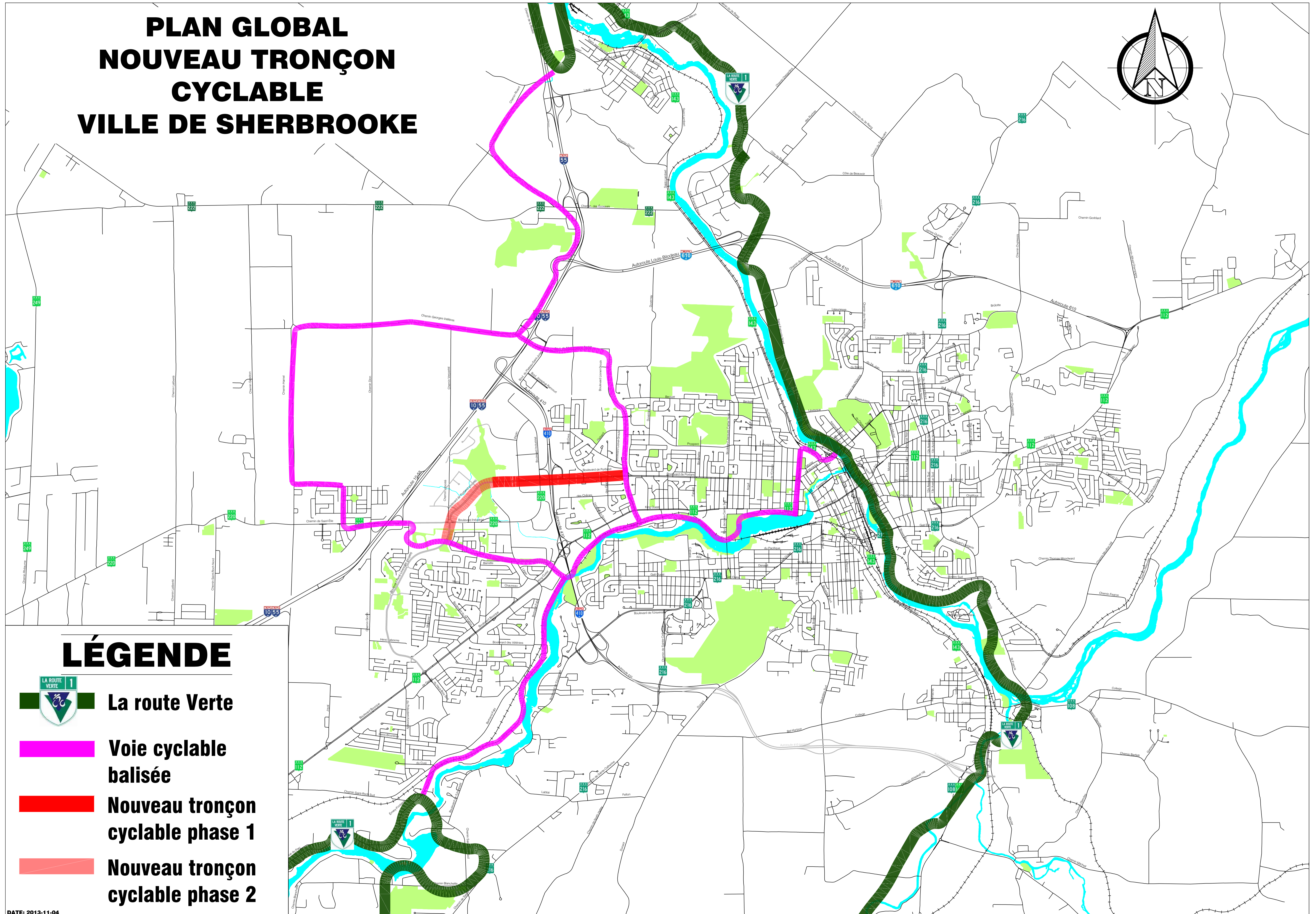
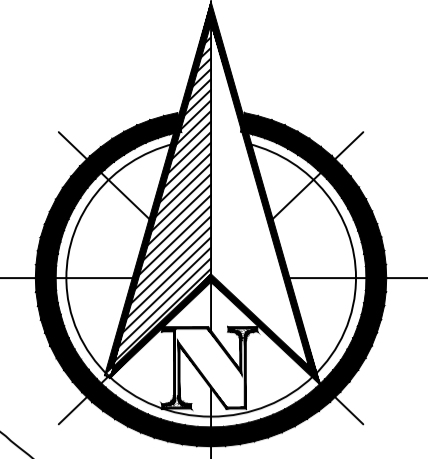
5- Coordination du projet avec d'autres interventions publiques :

La coordination avec le projet de Parc Nature (Visite des parcs touristiques de la Ville de Sherbrooke) de la corporation Destination Sherbrooke est déjà en démarche de réalisation afin d'offrir une véritable offre au transport actif. Pareillement, une coordination pourra se faire avec le tronçon proposé du boulevard René-Lévesque qui partira du boulevard Industriel jusqu'au boulevard Bourque.





6- Longueur du ou des réseaux de transport actif connectés par le projet:

Pistes cyclables, chaussées désignées et bandes cyclables se succèdent pour créer un réseau sinueux long de 125 km et divisé en 6 axes qui traverse Sherbrooke, le Canton de Hatley, North Hatley et trois bassins hydrographiques. L'interconnexion de ce tracé proposé permettra de se connecter à ce réseau existant.

PLAN GLOBAL NOUVEAU TRONÇON CYCLABLE VILLE DE SHERBROOKE

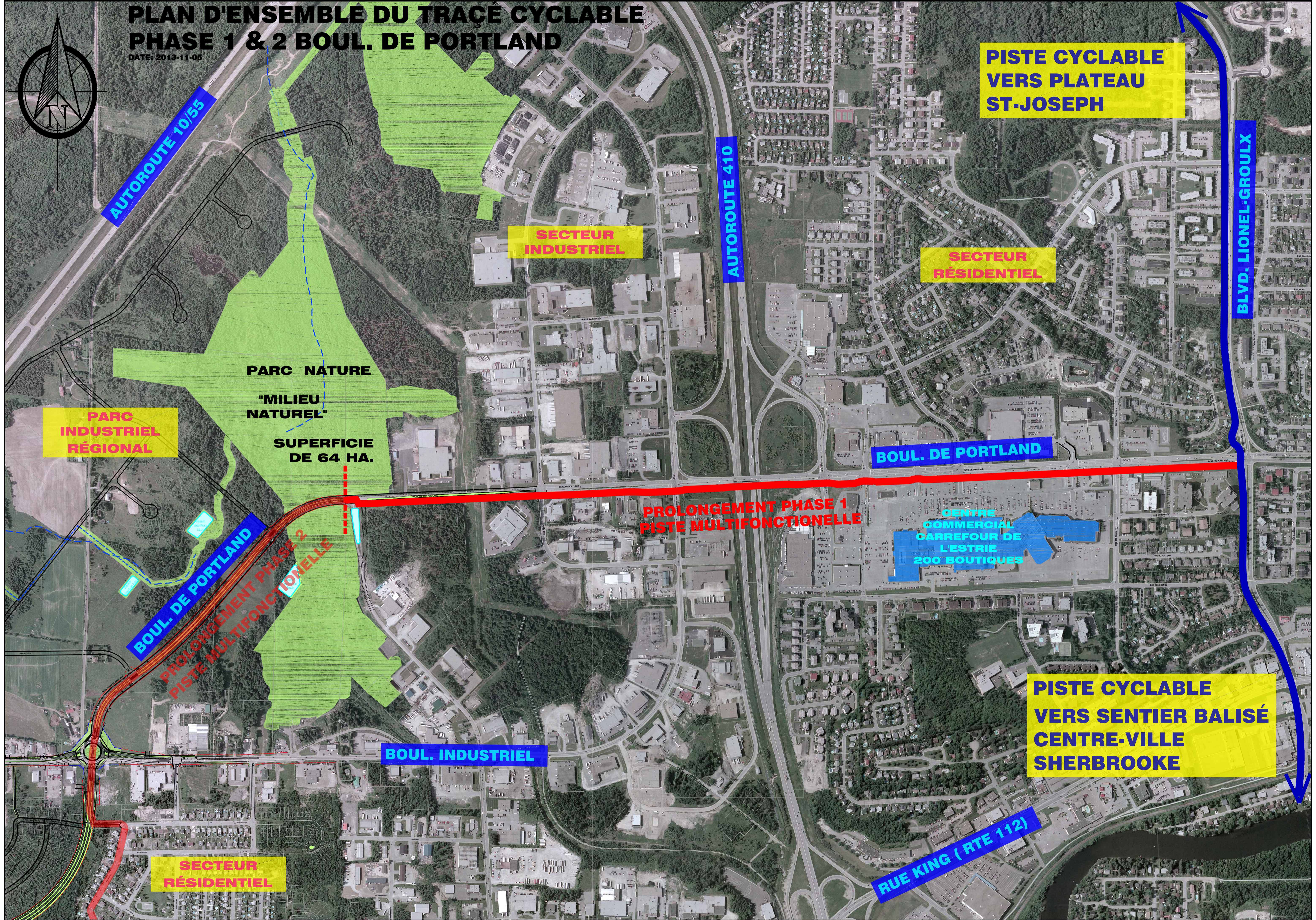


LÉGENDE

-  **La route Verte**
-  **Voie cyclable balisée**
-  **Nouveau tronçon cyclable phase 1**
-  **Nouveau tronçon cyclable phase 2**

PLAN D'ENSEMBLE DU TRACÉ CYCLABLE PHASE 1 & 2 BOUL. DE PORTLAND

DATE: 2013-11-05



**PISTE CYCLABLE
VERS PLATEAU
ST-JOSEPH**

**SECTEUR
INDUSTRIEL**

**SECTEUR
RÉSIDENTIEL**

BLVD. LIONEL-GROULX

**PARC
INDUSTRIEL
RÉGIONAL**

**PARC NATURE
"MILIEU
NATUREL"
SUPERFICIE
DE 64 HA.**

BOUL. DE PORTLAND

**PROLONGEMENT PHASE 1
PISTE MULTIFONCTIONNELLE**

**CENTRE
COMMERCIAL
CARREFOUR DE
L'ESTRIE
200 BOUTIQUES**

BOUL. DE PORTLAND
**PROLONGEMENT PHASE 2
PISTE MULTIFONCTIONNELLE**

**PISTE CYCLABLE
VERS SENTIER BALISÉ
CENTRE-VILLE
SHERBROOKE**

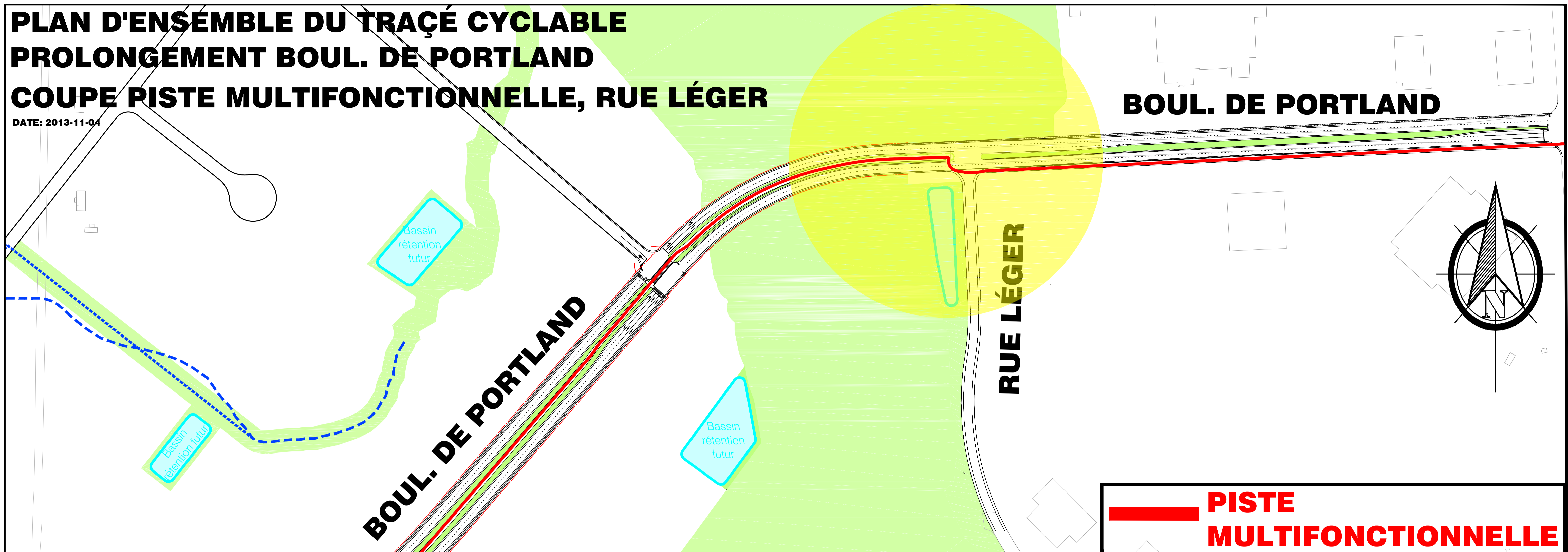
BOUL. INDUSTRIEL

**SECTEUR
RÉSIDENTIEL**

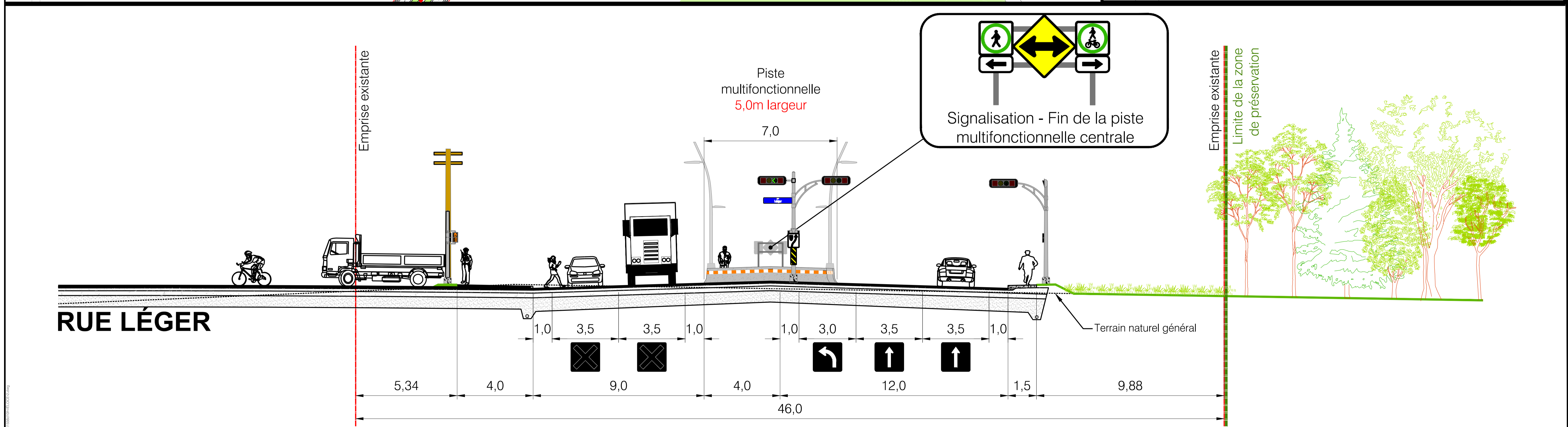
RUE KING (RTE 112)

PLAN D'ENSEMBLE DU TRACÉ CYCLABLE PROLONGEMENT BOUL. DE PORTLAND COUPE PISTE MULTIFONCTIONNELLE, RUE LÉGER

DATE: 2013-11-04



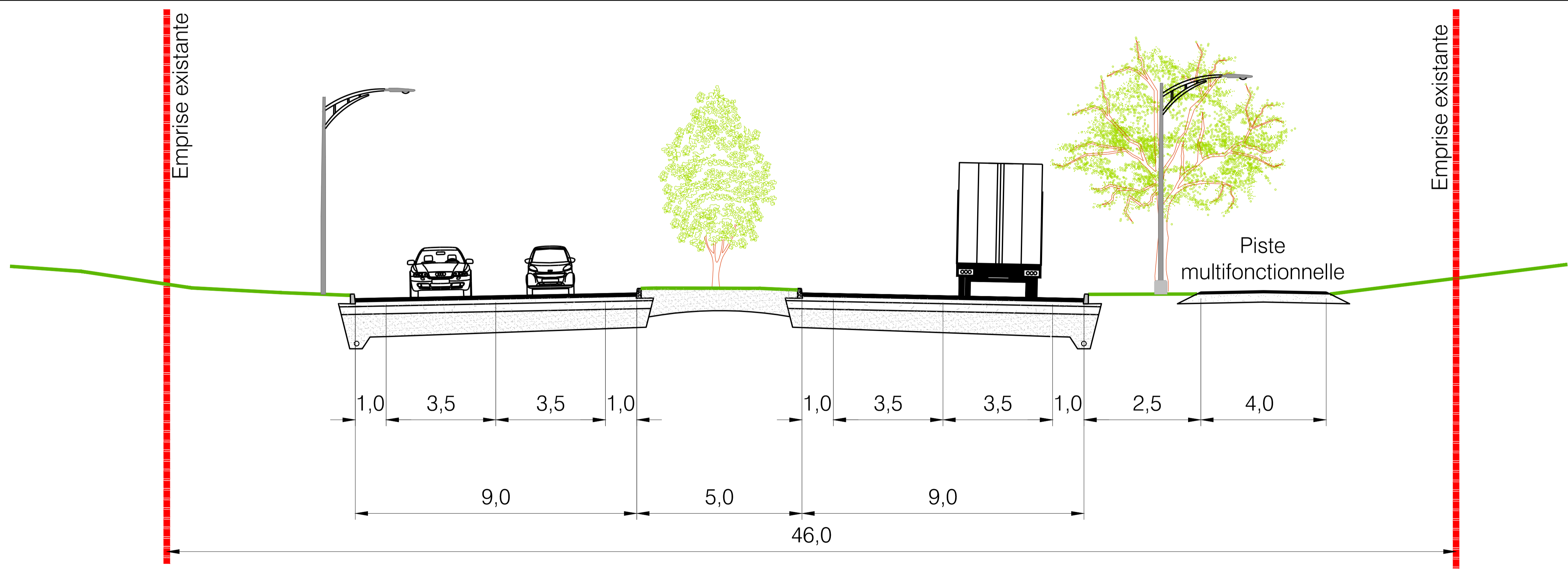
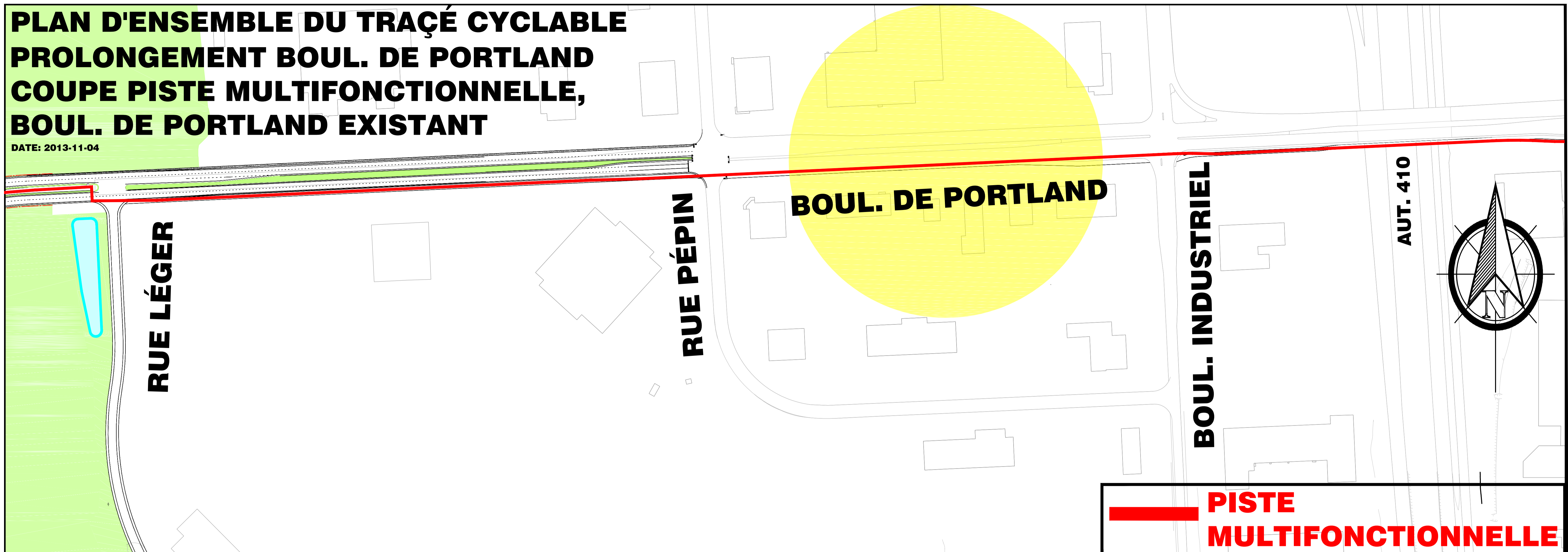
**PISTE
MULTIFONCTIONNELLE**



Coupe Piste multifonctionnelle
Intersection
Boulevard de Portland - Rue Léger

PLAN D'ENSEMBLE DU TRACÉ CYCLABLE PROLONGEMENT BOUL. DE PORTLAND COUPE PISTE MULTIFONCTIONNELLE, BOUL. DE PORTLAND EXISTANT

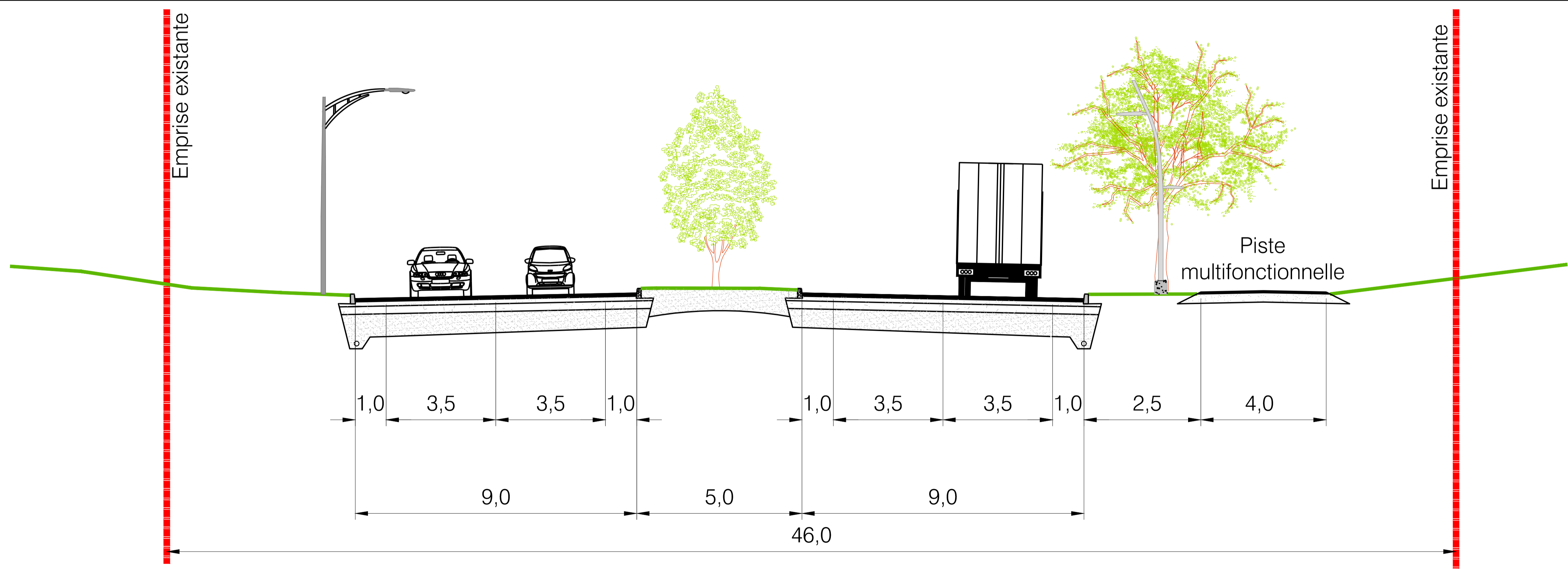
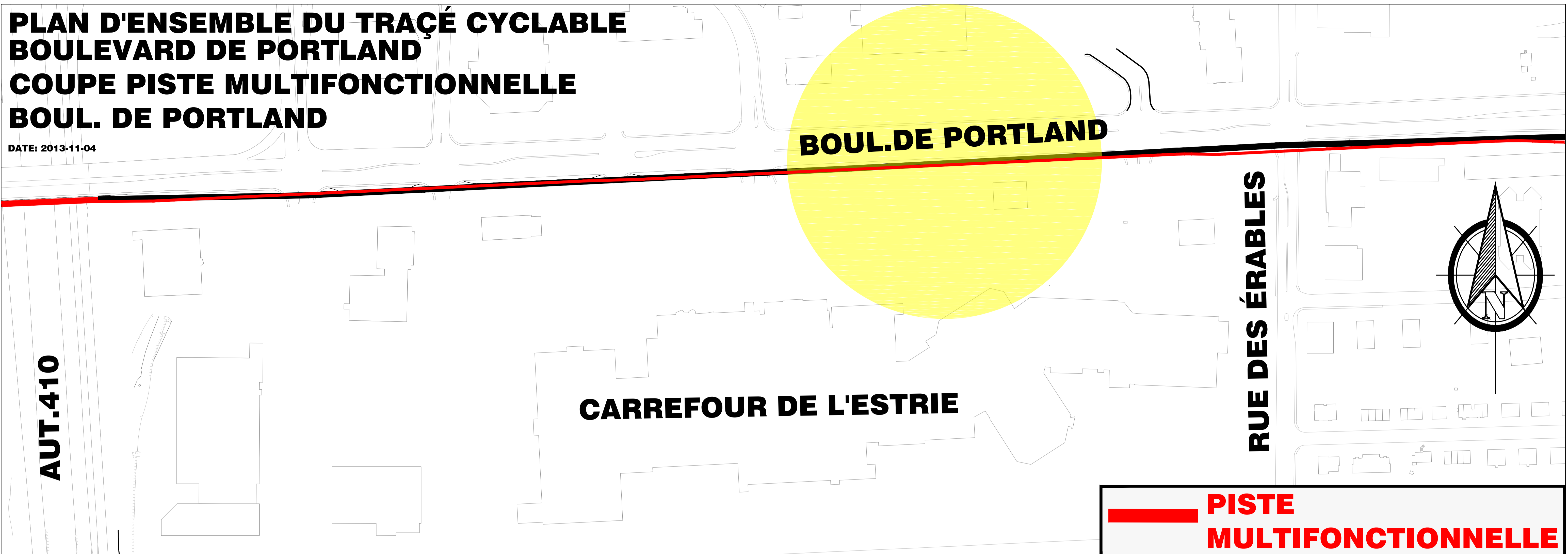
DATE: 2013-11-04



Coupe Sentier Multifonctionnelle
Boulevard de Portland

**PLAN D'ENSEMBLE DU TRACÉ CYCLABLE
BOULEVARD DE PORTLAND
COUPE PISTE MULTIFONCTIONNELLE
BOUL. DE PORTLAND**

DATE: 2013-11-04

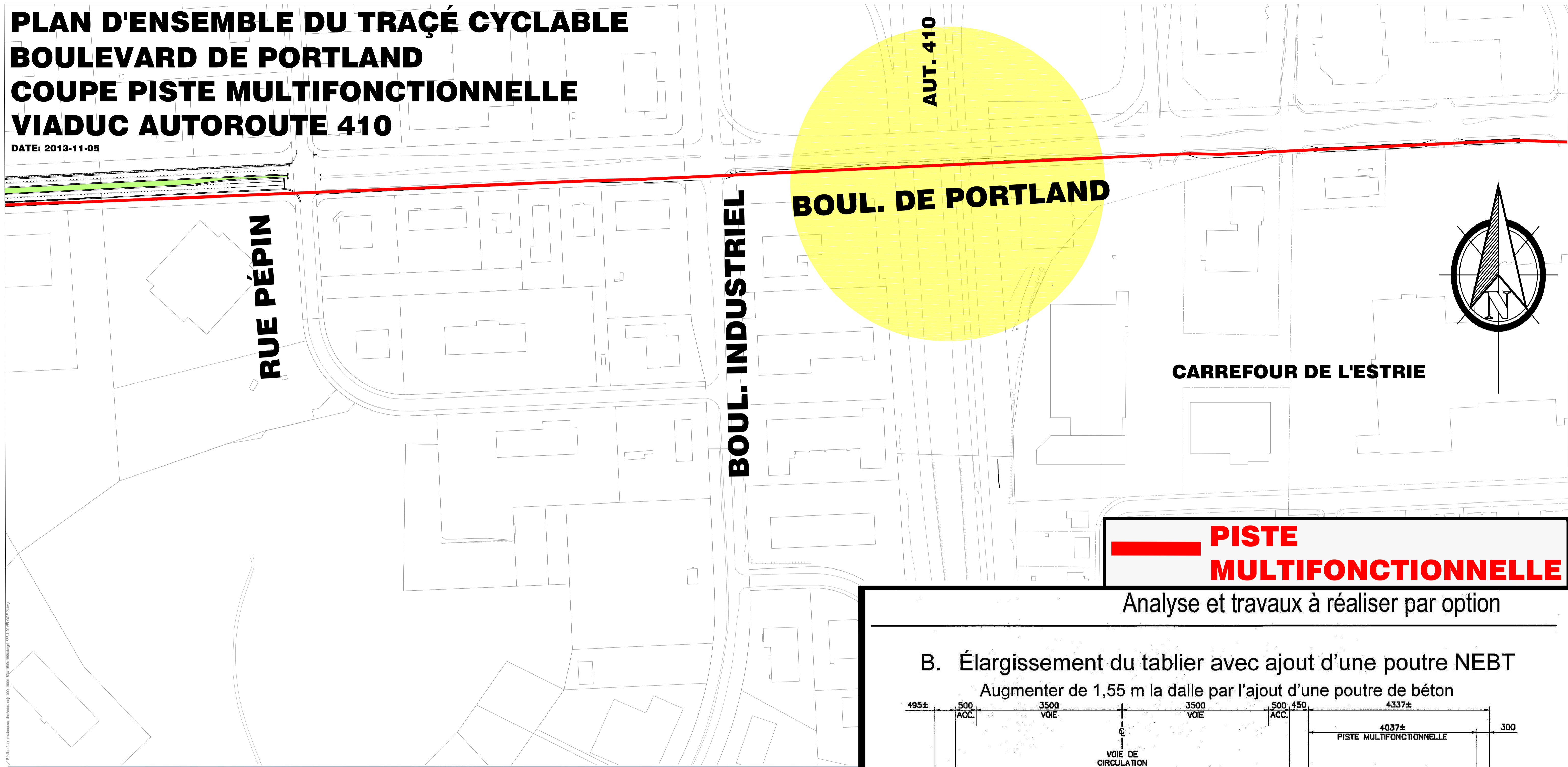


Coupe Sentier Multifonctionnelle
Boulevard de Portland

F:\Bureau\projets\2013\11-04\Boulevard de Portland\Boulevard de Portland - Coupe Sentier Multifonctionnelle.dwg

PLAN D'ENSEMBLE DU TRACÉ CYCLABLE BOULEVARD DE PORTLAND COUPE PISTE MULTIFONCTIONNELLE VIADUC AUTOROUTE 410

DATE: 2013-11-05

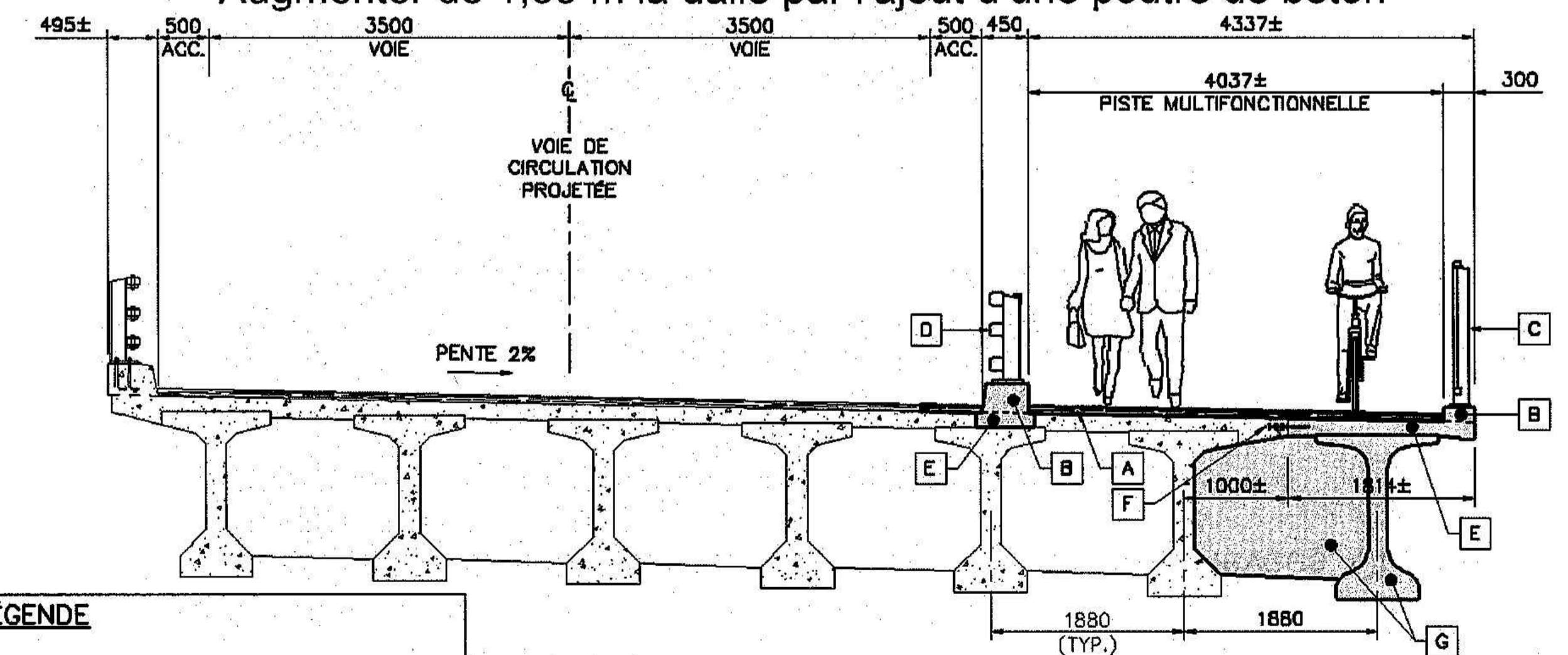


**PISTE
MULTIFONCTIONNELLE**

Analyse et travaux à réaliser par option

B. Élargissement du tablier avec ajout d'une poutre NEBT

Augmenter de 1,55 m la dalle par l'ajout d'une poutre de béton



LÉGENDE

- A** NOUVEAU PAVAGE ET MEMBRANE D'ÉTANCHEITÉ
- B** NOUVEAU CHASSE-ROUE OU BORDURE
- C** NOUVEAU GARDE-FOU TYPE 20C
- D** NOUVELLE GLISSIÈRE TYPE 210E
- E** NOUVELLE SECTION DE DALLE
- F** ANCRAGES
- G** NOUVELLE POUTRE NEBT 1800 ET DIAPHRAGME

