

Passages pour la petite faune

Installation

Essentiellement, les passages peuvent être de trois types.

Pied sec

- Variante 1 : tablette en béton coulée à même la structure du ponceau.
- Variante 2 : surélévation en béton ou caisson rempli de grosses roches adjacent à l'un des murs du ponceau. Dans ce dernier cas, les roches sont recouvertes de petites pierres rondes pour uniformiser la surface.
- Doit être planifié avant la construction du ponceau, car ce dernier pourrait devoir être surdimensionné pour conserver sa capacité hydraulique malgré le volume occupé par la structure servant de sentier.

Ponceau sec

- Souvent situé à proximité d'un ponceau.
- Placé plus haut dans le talus pour éviter l'infiltration d'eau.
- Une couche de sable ou de terre peut être ajoutée à l'intérieur pour rendre le fond du tuyau plus naturel.

Tablette en porte-à-faux

- Mise en place dans des ponceaux déjà construits.
- Peut être en bois ou en acier.
- Doit avoir un dégagement minimal de 35 cm en haut de la tablette pour accommoder un plus grand nombre d'espèces.

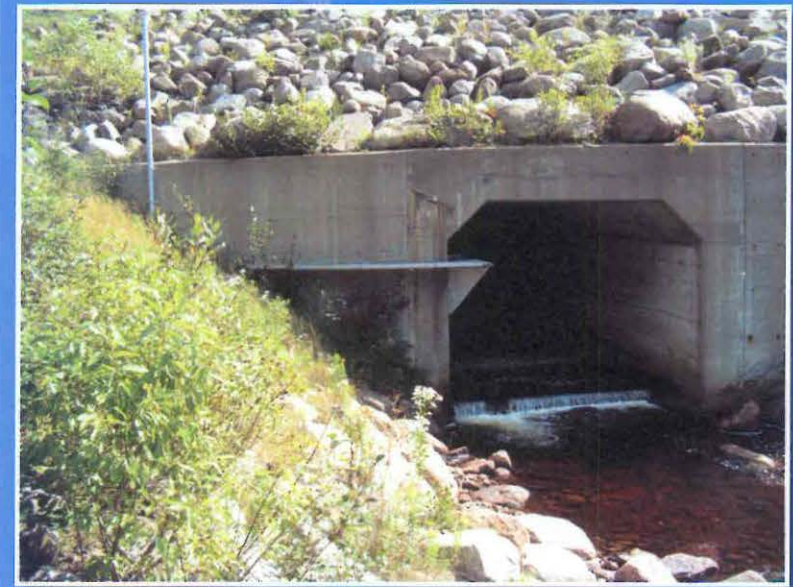
Peu importe le type de passage, chacun est équipé de clôtures à petites mailles implantées de chaque côté sur une distance d'environ 100 m.

Suivi

- Installation de caméras de surveillance et « tampons-encreurs » pour évaluer l'utilisation des passages par la faune.



Exemple d'un ponceau sec.



Exemple d'une tablette en bois en porte-à-faux.

Passages pour la petite faune

Mesure permanente



Exemple de résultats obtenus à l'aide des « tampons-encreurs ».

Définition

Corridors aménagés sous la route pour le passage de la petite faune.

Où

- Dans des endroits naturellement utilisés par la faune pour ses déplacements.
- Où le nombre d'espèces potentielles et les densités de population sont vraisemblablement élevés.
- À des endroits où les habitats sont de bonne qualité de chaque côté de la route.

Pour

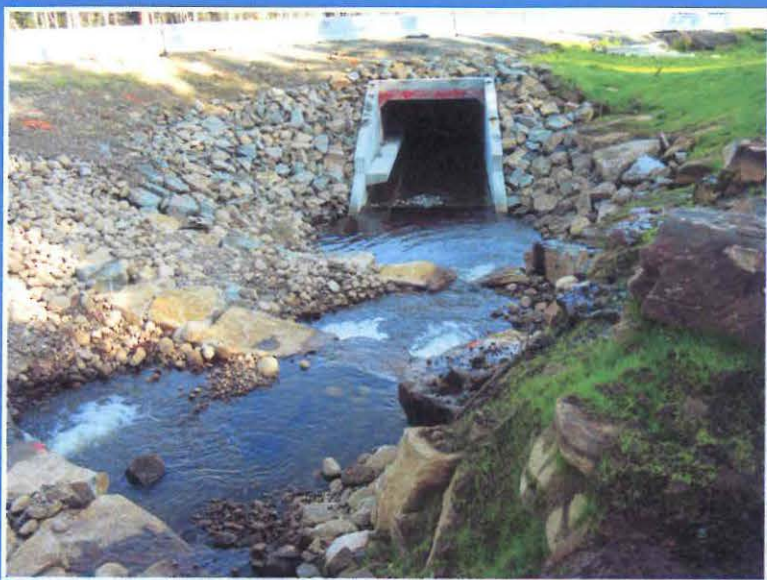
- Permettre à la faune de traverser les corridors routiers de façon sécuritaire.
- Assurer la connectivité entre les habitats situés de part et d'autre des routes particulièrement pour permettre le déplacement des espèces qui évitent habituellement les milieux ouverts.
- Les espèces cibles: le porc-épic, les mustélidés (martre, vison, belette, mouffette, etc.), le raton laveur, le renard roux et le lynx du Canada.

Avantages

- Assurer un lien fonctionnel de part et d'autre du corridor routier, réduisant ainsi la fragmentation des habitats et tous les problèmes qui en découlent.
- Réduire la mortalité attribuable aux collisions routières.
- Accroître la sécurité des usagers de la route.
- Coûts de construction relativement faibles.

Inconvénients

- Malgré les efforts de restauration écologique, la présence d'éléments artificiels repérables par la faune peut rebuter certaines espèces à utiliser les passages.
- Les caractéristiques des passages ne conviennent pas à toutes les espèces; c'est pourquoi il est important de varier les types de passages.
- L'aménagement des approches aux passages, souvent déficient lors des travaux en chantier, peut jouer un rôle important dans le succès de fréquentation par la faune.



Exemple d'un ponceau muni d'un pied sec. Il est à noter cependant que le raccordement du sentier à la terre ferme n'avait pas encore été aménagé.