

Mémoire présenté par

Brigitte Turcotte

Ayant grandi à Laval, et revenue m'y établir en '95, j'ai assisté à beaucoup de développement, pas toujours durable. Juste avant la construction de Mirabel, mon père nous avait emmenés dans un champ de Ste-Scolastique, alors déjà exproprié, et pendant qu'on mangeait des petites fraises sauvages, nous avait dit que les environs allaient bientôt être recouverts de béton. Je ressens la même tristesse aujourd'hui en regardant les champs et les parcelles boisées qui subsistent le long de la 335. Alors qu'on s'apprête à démolir les bâtiments de l'aéroport, il vaut certainement la peine de considérer toutes les options avant de construire à grands frais une autoroute à 6 voies dans un des derniers secteurs agricoles de l'île Jésus. Il est déjà arrivé qu'on se trompe : un agriculteur de l'avenue des Perron nous a raconté que la voie de service entre des Perron et des Lacasse avait d'abord été située plus à l'est. Un ingénieur qui en remplaçait un autre a fait arrêter les travaux, enlever les assises et remettre de la terre de surface, après quoi on a revendu le terrain au cultivateur, qui a fait des cantaloups cette année.

Une érablière ou un marécage seraient plus compliqués à recréer, comme l'ont reconnu les personnes-ressources du ministère de l'environnement, qui parlent plutôt de compensation . Avec quoi compense-t-on un paysage massacré ?

Il est facile de voir que le tronçon de la route 335 qui continue la 19 au nord de Dagenais aurait dû au départ comporter deux voies dans chaque direction, comme n'importe quelle artère récente à Laval. Le pont Athanase-David a lui même quatre voies et un confortable espace pour les piétons, cyclistes et motoneigistes qui l'empruntent régulièrement. Le scénario proposé par le MTQ, si le pont devient autoroutier, n'est pas rassurant : détour vers l'est par la terrasse Brissette, et partage de la piste multifonctionnelle avec la machinerie agricole de plus en plus surdimensionnée. Rien de mieux pour encourager le transport actif.

Dans les jours qui ont suivi la première partie des audiences du BAPE sur le

prolongement de la 19, on a pu lire et entendre dans les médias plusieurs chroniqueurs qui en gros disent la même chose : que le projet d'autoroute sur huit kilomètres avec quatre échangeurs est insoutenable en période de compressions budgétaires, inapte et sans vision sur le plan environnemental (plus d'autoroute = plus d'autos), et enfin illustre bien le poids électoral du 450

Je me sens légèrement ridicule de venir parler du ruisseau Vivian ou des couleuvres que les biologistes du MTQ n'ont pas rencontrées en faisant leurs inventaires pour l'étude d'impact mais que je trouve en abondance écrasées sur le boulevard des Mille-Îles en septembre.

Le cadastre de Ville de Laval montre assez bien le tracé du projet d'autoroute. J'ai tenté d'y localiser quelques photos des sites concernés pour donner une idée de ce dont on parle. Comme nous a dit un jour le monsieur qui habitait une maison démolie lors du redressement de la 335 : « Il y a des beautés par ici »

. Si on retenait la solution d'un boulevard urbain avec deux voies dans chaque direction et feux aux intersections, je proposerais d'utiliser les emprises du ministère pour faire des enclos de conservation. Il serait facile, par exemple, d'y replanter sur les sites les plus humides des boutures de ces magnifiques saules arborescents qui devraient être abattus pour élargir la route.

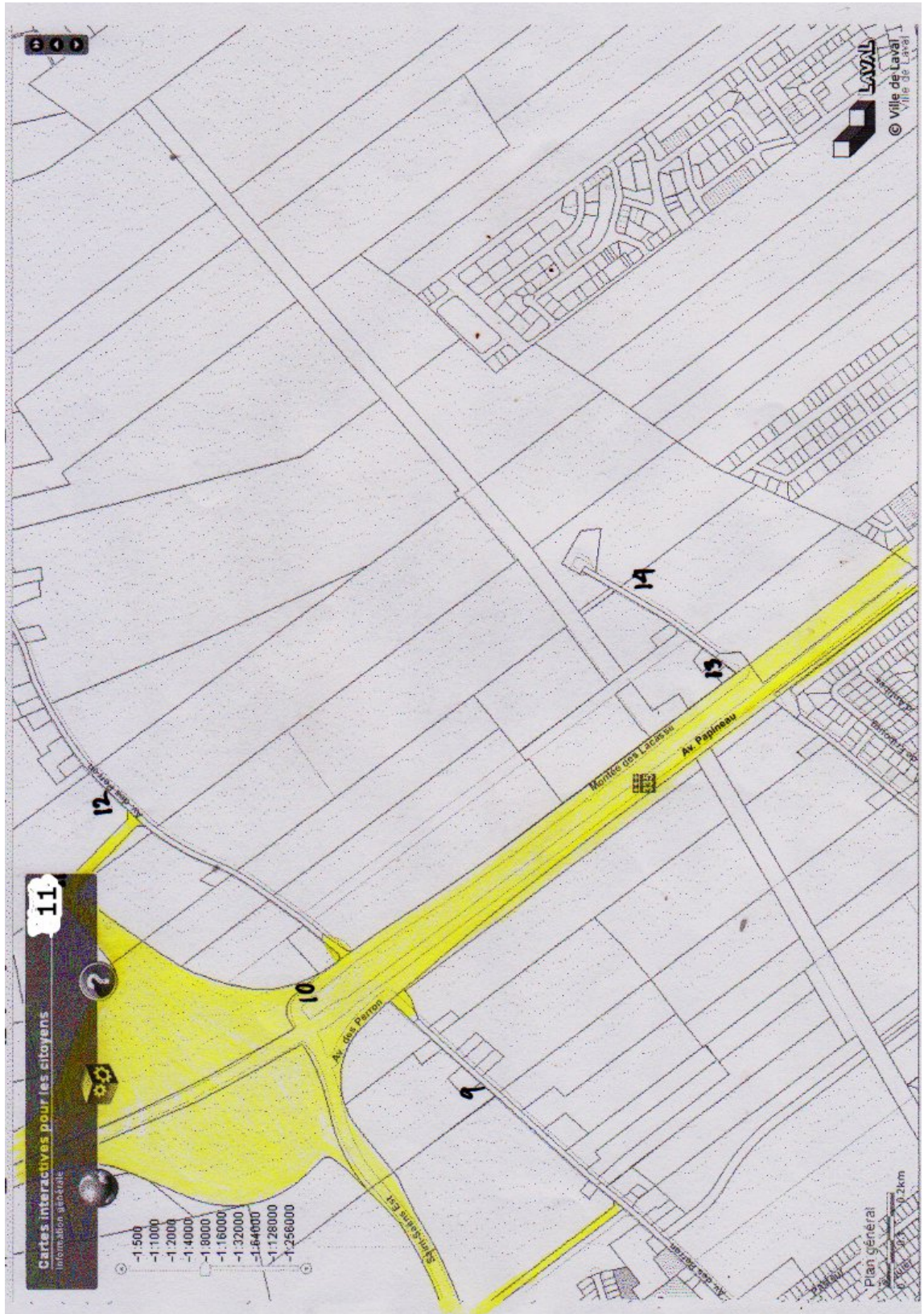
Un terrain en friche fait peur en général, mais si on l'appelle « parc » et qu'on assure un minimum de surveillance pour éviter qu'il ne serve de dépotoir illégal, on donne une chance à la biodiversité.

Les ingénieurs du MTQ sont certainement assez qualifiés pour reconfigurer les abords du pont à Bois-des-Filion de manière à limiter les effets de la congestion aux heures de pointe pour les résidents. Si la volonté y est, bien entendu.

Merci de m'avoir écoutée.



Secteur pont David



Secteur des Perron



ph 1 :Tortues sous le pont David



ph 2 :Rivière des Mille-Iles



ph 3 : Nord de la rue Bienville



ph 4 : Marécage au coin nord-ouest de la 335 et des Laurentides



ph 5 :Route 335, direction sud, à la hauteur de l'usine d'épuration



ph 6 : Pont sur le sentier de motoneige





ph 7 : Ruisseau Vivian



ph8 :Idem



ph 9 : 1895 des Perron



ph 10 : Saule, coin Papineau-des Perron (bassin de rétention naturel)



ph 11 : Érablière sur le passage de l'échangeur Saint-Saens projeté



ph 12 : 2985 des Perron



ph 13 : 2385 des Lacasse



ph 14 : Calvaire sur l'avenue des Lacasse