

# Évolution de l'agriculture dans l'axe du prolongement de l'autoroute 25

S. DesRoches  
Agent de recherche

Laboratoire Développement Durable et Dynamique Territoriale (D3T)  
Département de géographie  
Université de Montréal

Audience BAPE autoroute 25, 13 juin  
2005

# Plan

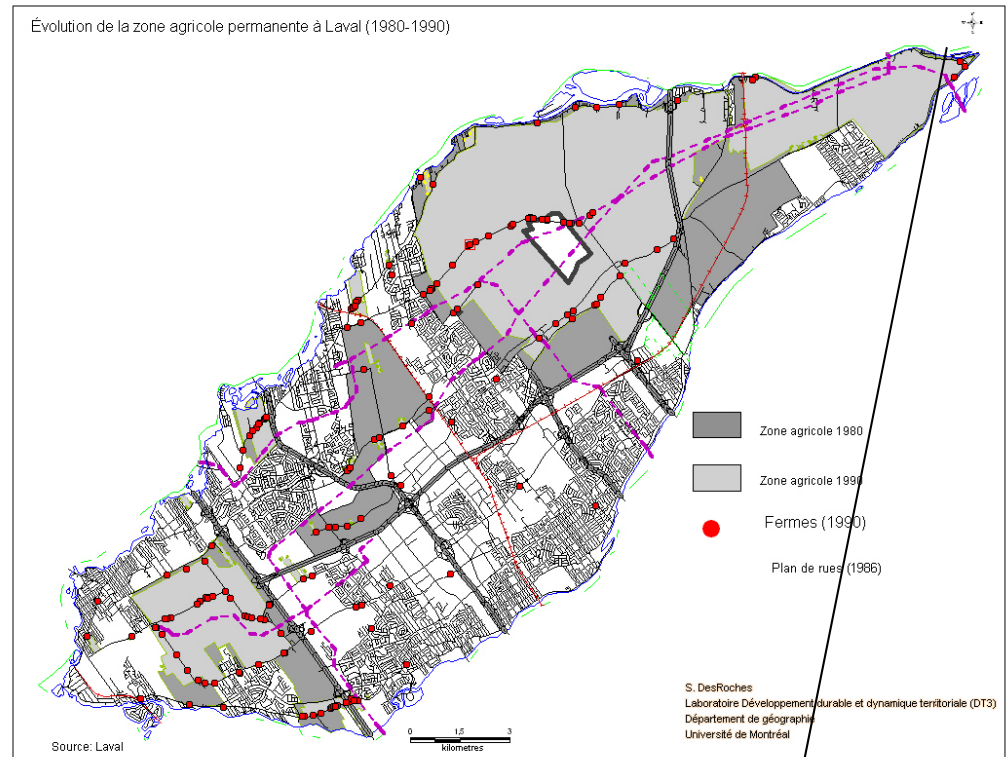
- Présenter l'évolution de la zone agricole à Laval
- Présenter l'évolution de l'agriculture dans l'axe de l'autoroute 25
- Conclusion

# Évolution de la zone agricole dans la partie est de Laval

## 1.1 Évolution de la zone pendant les années 1980

### Rappel historique

- En 1978, la Commission de la protection du territoire agricole du Québec (C.P.T.A.Q.) inclue 12 545 hectares dans la zone agricole protégée (55 % du territoire municipal de Laval).
- Dans la négociation avec la C.P.T.A.Q., Laval suggère de protéger 33 % du territoire. Finalement, par décret, 45 % du territoire sera inclu dans la zone agricole permanente en 1980.
- En 1990, le décret 880-90 officialise l'exclusion de près de 5 000 ha de la zone agricole. La zone agricole occupe maintenant 7 337 ha dont 5 600 ha dans la partie est de la municipalité.



<http://www.tourismelaval.com/fr/sejour/sejour.html>

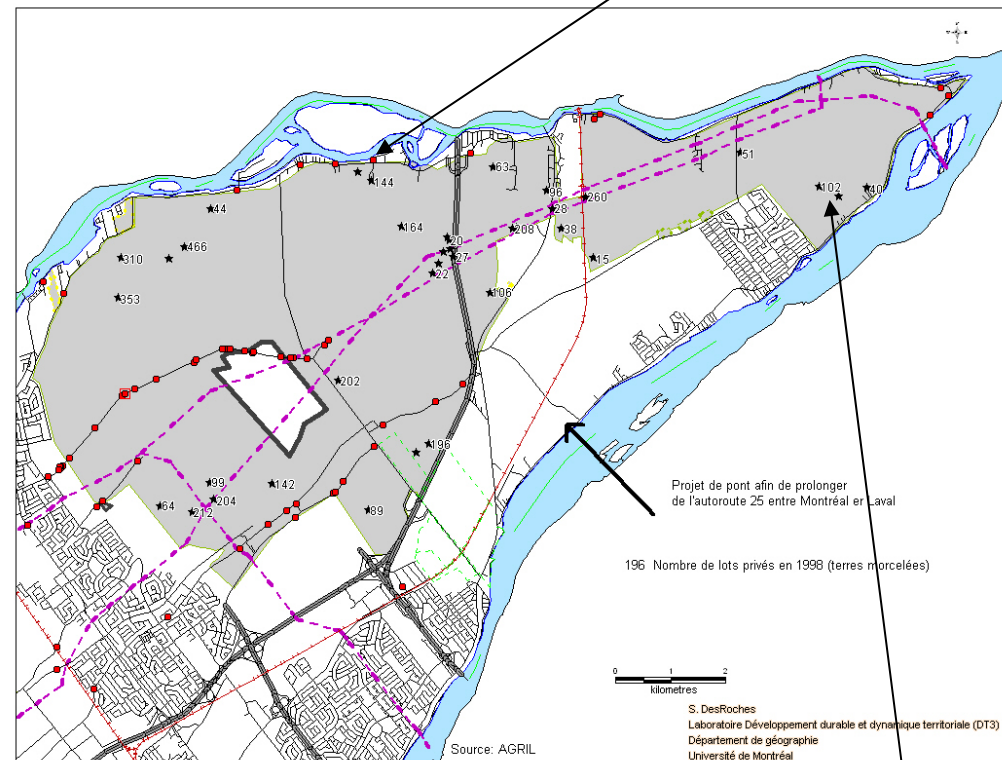
## 1.2 Remembrement et développement de la zone à la fin des années 1990

- À Laval, le processus de révision de la zone agricole s'est traduit par l'établissement d'un partenariat entre l'UPA Laval et la municipalité.
- En 1992, la municipalité crée une corporation (AGRIL) afin de favoriser le remembrement et la remise en exploitation des terres inexploitées dans la zone agricole.
- En 1996, la Loi 203 sanctionnée par l'Assemblée nationale modifie la Charte de la ville afin de lui permettre d'imposer une surtaxe sur les terres morcelées et inexploitées. Le règlement municipal L 9448 permettant d'imposer la surtaxe est adopté en décembre 1996.

### Développement



<http://www.fromageriedivieuxstfrancois.com/visites.html>



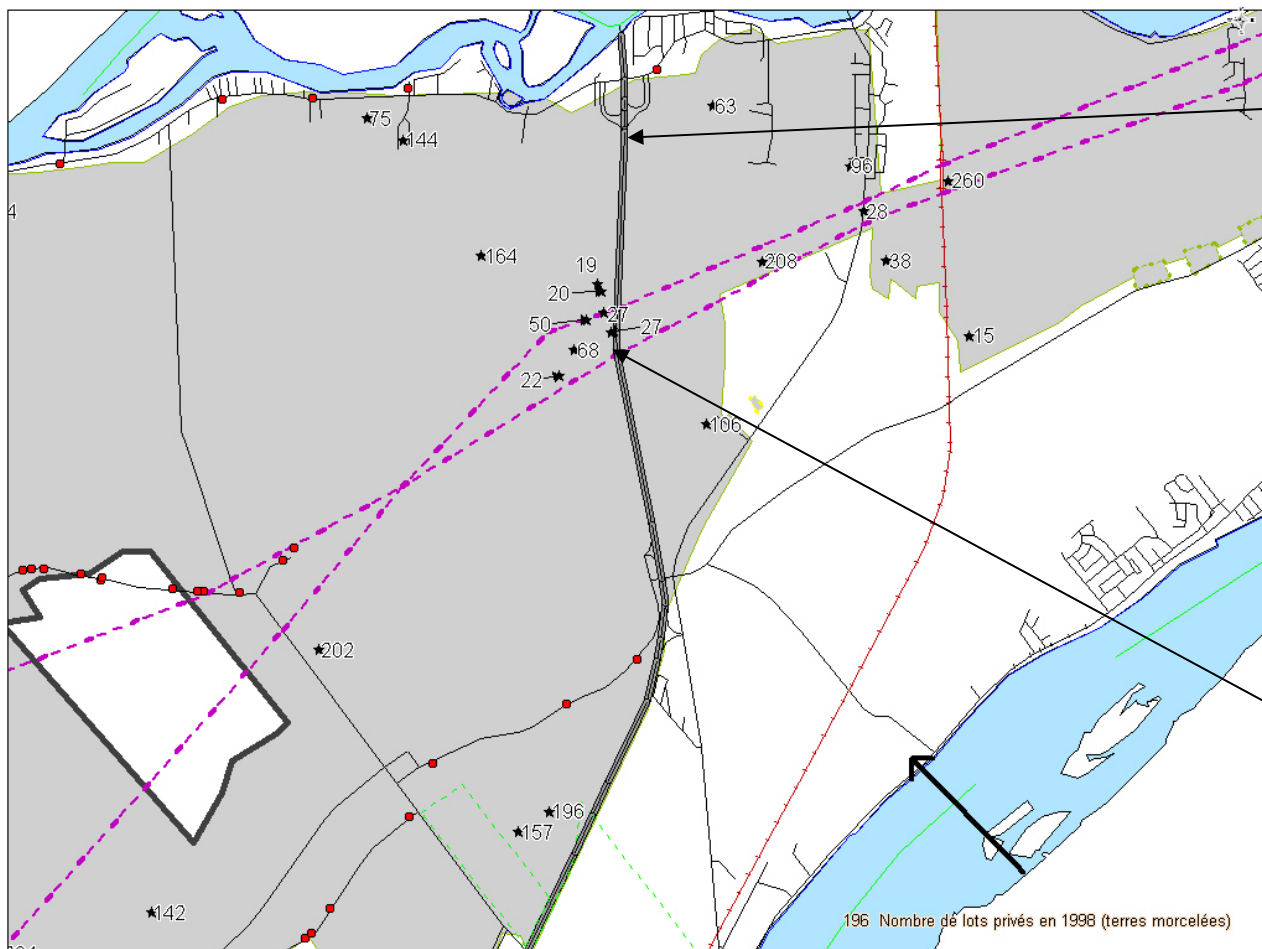
### Pression urbaine



<http://www.remax-quebec.com/fr/propriete/ficheResult.jsp?uls=M702059>

### 1.3 Nombre de propriétaires de lots dans l'axe de l'autoroute 25

29 mai 2005



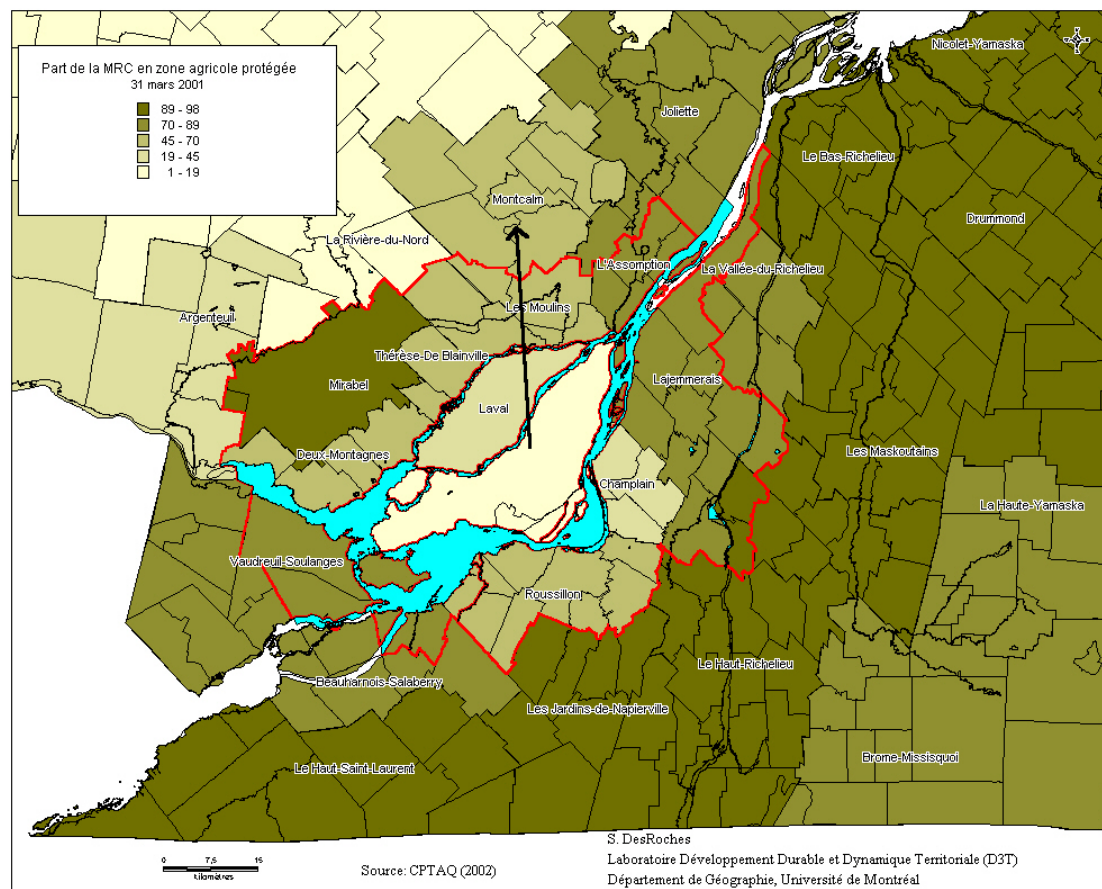
Grâce à la surtaxe, la municipalité fait l'acquisition de 198 lots en 1998. 59 lots en 1999 et 53 en 2000. Pendant cette période, la superficie acquise est de 2 279 547 pieds carrés (211 777 m<sup>2</sup> ou 21,77 ha).

On estime qu'en moyenne la municipalité a fait moins de 10 acquisitions par année pendant les trois dernières années (Agril).

## 2. Évolution de l'agriculture dans l'axe de l'autoroute 25

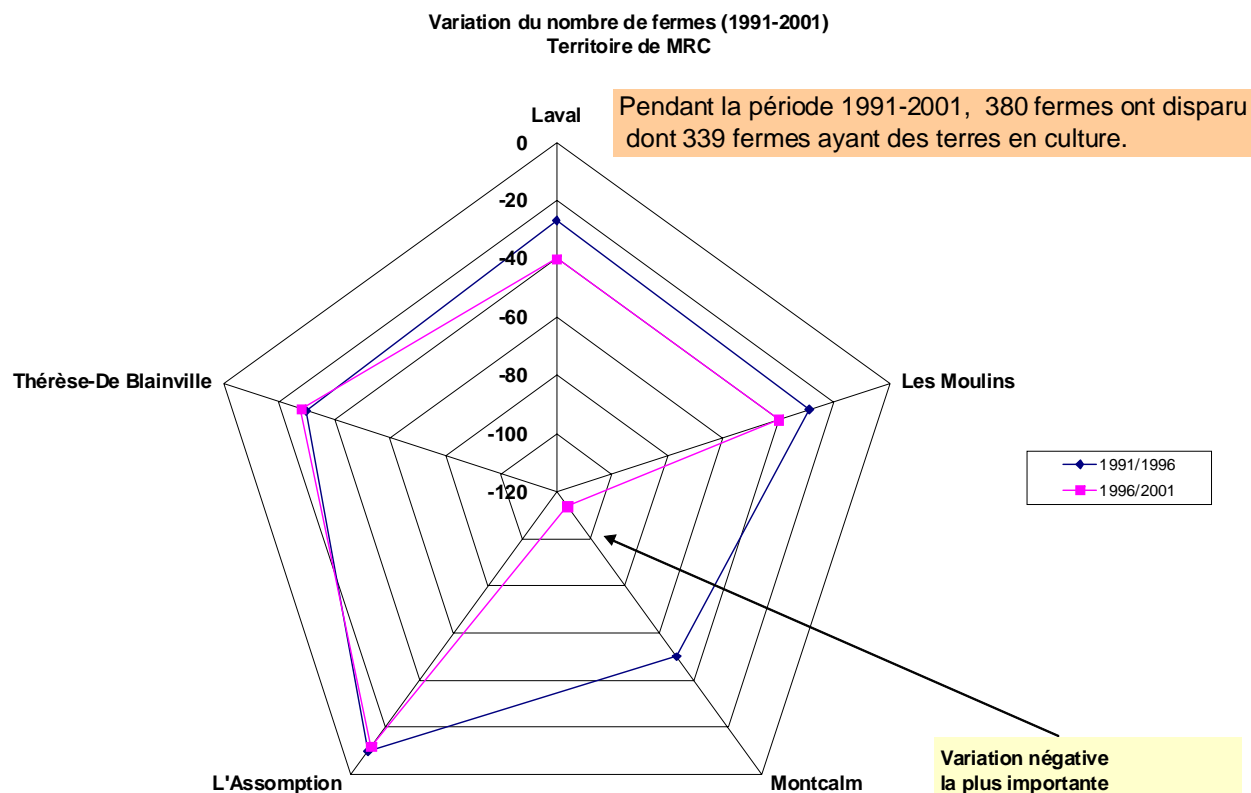
### 2.1 Part de la superficie de la MRC en zone agricole protégée (2001)

- Le 31 mars 2004, la **superficie en zone agricole** était de
- 7 337 ha (Laval)
- 14 597 ha (Les Moulins)
- 19 851 ha (L'Assomption)
- 44 773 ha (Montcalm)
- 10 687 ha (Thérèse-De-Blainville)
- **La superficie occupée** par des exploitations agricoles enregistrées au MAPAQ était de
- 67 % (Laval)
- 45 % (Les Moulins)
- 70 % (L'Assomption)
- 88 % (Montcalm)
- 64 % (Thérèse-De-Blainville)



## 2.2 Évolution du nombre de fermes (1991-2001)

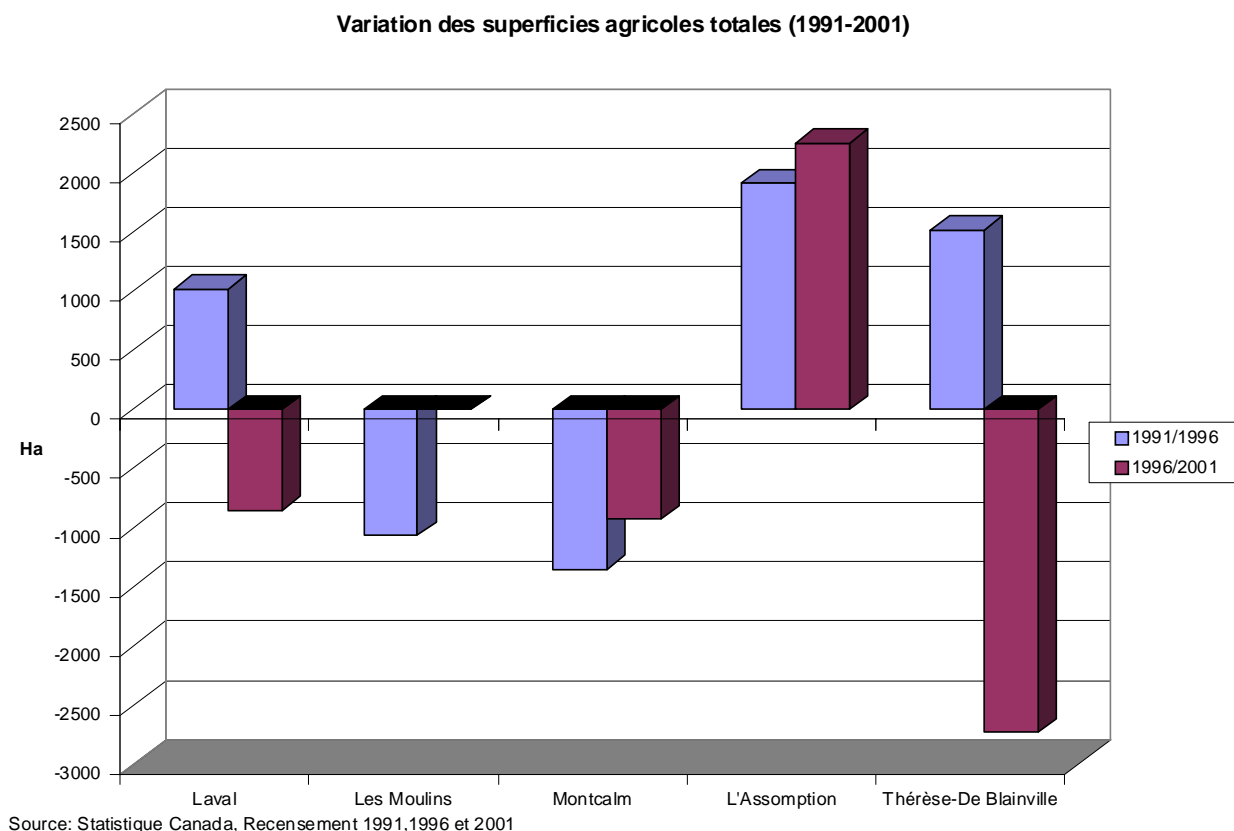
- Selon le recensement de l'agriculture 2001, on dénombre
  - 162 fermes (Laval)
  - 110 fermes (Les Moulins)
  - 180 fermes (L'Assomption)
  - 480 fermes (Montcalm)
  - 99 fermes (Thérèse-De-Blainville)
- Pendant la périodes 1991-2001, on observe partout une diminution du nombre de fermes.
  - La **diminution la plus forte est observée** dans la MRC de **Montcalm** (184 fermes en moins) alors que l'on observe la disparition de 67 et 69 fermes respectivement dans les MRC de Laval et des Moulins.



Note: Les informations des recensements de l'agriculture sont compilées en fonction de l'adresse de l'exploitation agricole.

## 2.3 Évolution de la superficie agricole totale (1991-2001)

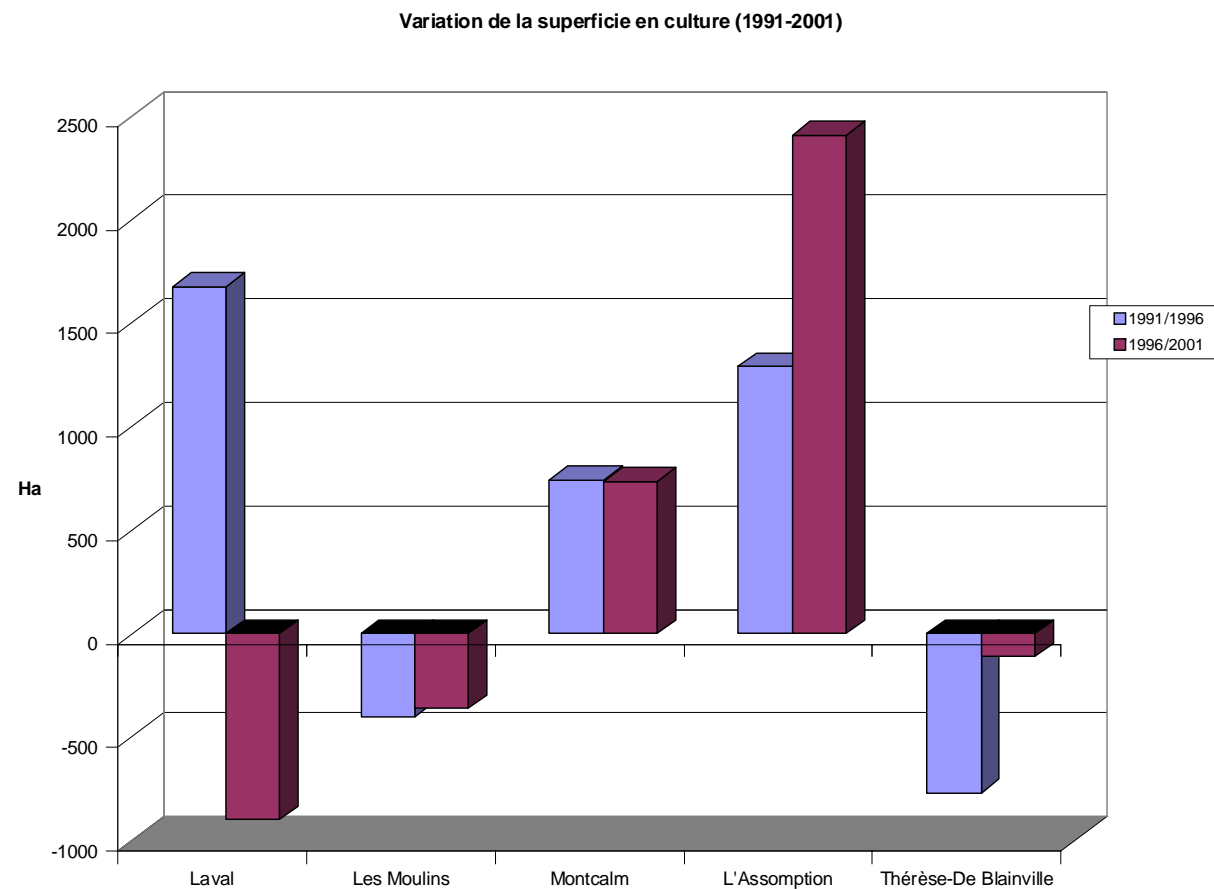
- La superficie agricole totale comprend les terres en culture, les pâturages, les boisés, etc.
- Pendant la période 1991-2001, vue globalement, la superficie est relativement stable à près de 73 000 ha.
- Dans l'axe Laval-Les Moulins et Montcalm, on observe une tendance plutôt négative de l'évolution des superficies agricoles totales (sauf à Laval entre 1991-1996)





## 2.4 Évolution de la superficie en culture (1991-2001)

- Dans la zone d'étude, la superficie en culture a cru de 51 476 ha (1991) à 56 060 ha (2001).
- À Laval, on observe une augmentation des superficies en culture entre 1991 et 1996 mais une diminution pendant la période (1996-2001).
- Les MRC de Thérèse-de-Blainville et des Moulins ont connu une diminution de la superficie en culture pendant les deux périodes.



Source: Statistique Canada, Recensement 1991, 1996 et 2001

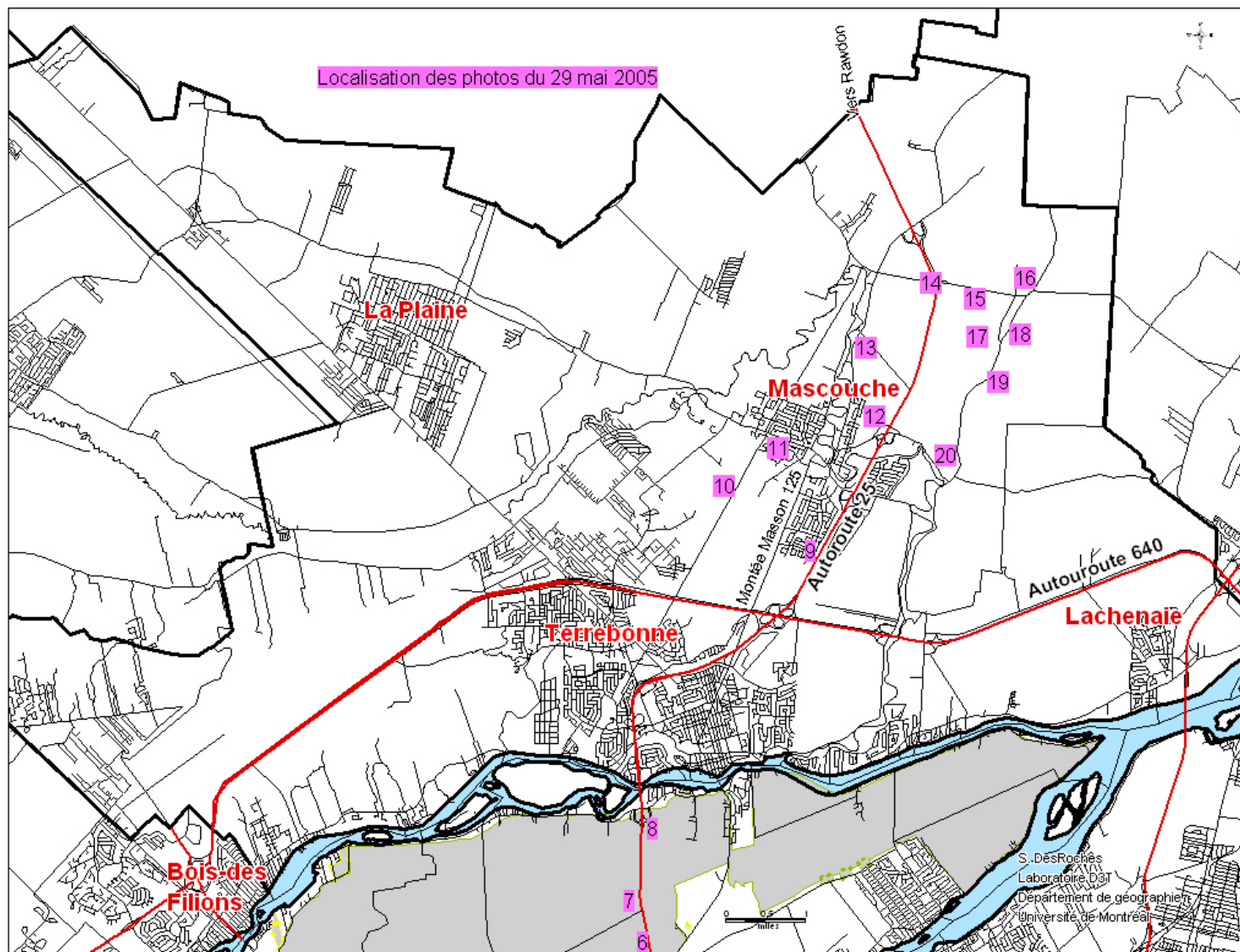
## 2.5 Évolution de la superficie totale en location (1991-2001)

- Dans la zone d'étude, 373 fermes ont déclaré des superficies en location ou métayage pour un total de 21 749 ha en 2001.
- La comparaison des recensements 1991 et 2001 nous révèle que la part des fermes ayant des terres en location ou en métayage est en croissance dans toutes les MRC étudiées. À Laval, la part est passée de 23,1 % en 1991 à 30,9 % en 2001.
- La part de la superficie totale en location a augmenté dans toutes les MRC, sauf dans Les Moulins.

Évolution de la part de la superficie totale en location 1991 et 2001				
	1991		2001	
	Part des fermes déclarant des superficies louées	Part de la superficie totale de la ferme en location	Part des fermes déclarant des superficies louées	Part de la superficie totale de la ferme en location
L'Assomption	32,7	30,0	45,0	39,8
Laval	23,1	46,3	30,9	52,4
Les Moulins	26,8	29,0	35,5	25,0
Montcalm	28,1	21,9	37,1	23,9
Thérèse-De Blainville	17,8	15,6	25,3	21,5

Source: Statistique Canada, Recensement de l'agriculture 1991 et 2001.

## 2.6 Le paysage par des photos du 29 mai 2005



## Laval 29/05/2005



Audience BAPE autoroute 25, 13 juin  
2005

## Laval 29/05/2005



# Mascouche 29/05/2005



Audience BAPE autoroute 25, 13 juin  
2005

## Mascouche 29/05/2005



# Mascouche 29/05/2005

17



18



19



20



Audience BAPE autoroute 25, 13 juin  
2005



## Conclusion

- On observe un recul des superficies agricoles suite à la révision du zonage agricole à la fin des années 1980.
- À Laval, le processus de remembrement et de développement de la partie est de la zone agricole est actuellement au ralenti .
- Dans l'axe de l'autoroute 25, selon les recensements de l'agriculture de 1991 et 2001, on observe une diminution du nombre de fermes et de la superficie agricole totale notamment dans les MRC de Laval, des Moulins et Montcalm.
- Pour terminer, on peut prétendre que la progression des superficies agricoles en location ou en métayage témoigne en partie d'une augmentation de la pression urbaine. La construction du pont de l'autoroute 25 devrait accentuer cette tendance dans les MRC situées dans l'axe de l'autoroute 25.