

Chibougamau, Le 20 juillet 2018

COMPLÉMENT AU
MÉMOIRE DE DÉVELOPPEMENT CHIBOUGAMAU
Bureau d'audiences publiques sur l'environnement (BAPE)
Projet d'usine de transformation de concentré de fer en fonte brute et en ferrovanadium
à Ville de Saguenay par Métaux Blackrock inc.

Tel qu'expliqué par le président et le commissaire de la commission d'enquête lors de la présentation de notre mémoire le 16 juillet dernier, il est possible de présenter un complément au mémoire si nous évaluons avoir besoin d'informations supplémentaires ou les informations fournies par une partie nous semblent insuffisantes pour notre compréhension.

À cet effet, nous présentons ce complément à notre mémoire concernant le transport routier.

Cordialement,



Lyne Choquette, B.A.A., Adm.A.
Directrice générale



Luc Michaud
Président du Conseil d'administration

Table des matières

1. Transport routier
2. Demande d'informations supplémentaires au MTMDET
3. Annexe 1 - Bilan routier 2017 dans le Nord-du-Québec - Une année difficile – Portail Québec
4. Annexe 2 - Nombre de décès dans la région du Nord-du-Québec (10), survenus dans des incidents impliquant un véhicule lourd, 2012-2017 - SAAQ
5. Annexe 3 - Nombre de décès dans la région du Saguenay-Lac-St-Jean(02), survenus dans des incidents impliquant un véhicule lourd, 2012-2017 - SAAQ
6. Annexe 4 - Bilan routier 2017 et annexes – SAAQ
7. Annexe 5 - Bilan routier partiel 2018 - SAAQ
8. Annexe 6 - BUREAU D'AUDIENCES PUBLIQUES SUR L'ENVIRONNEMENT. Question au Ministère des Transports, de la Mobilité durable et de l'Électrification des transports, 27 juin 2018, 1 page et annexe. (DQ6)
9. Annexe 7 - MINISTÈRE DES TRANSPORTS, DE LA MOBILITÉ DURABLE ET DE L'ÉLECTRIFICATION DES TRANSPORTS. Réponse à la question du document DQ6, 4 juillet 2018, 3 pages et annexes. (DQ6.1)
10. Annexe 8 - MINISTÈRE DES TRANSPORTS, DE LA MOBILITÉ DURABLE ET DE L'ÉLECTRIFICATION DES TRANSPORTS. Modification au tableau 1 de l'annexe 1 du DQ6.1, s. d., 1 page. (DQ6.1.1)

TRANSPORT ROUTIER

Développement Chibougamau est étonné que le MINISTÈRE DES TRANSPORTS, DE LA MOBILITÉ DURABLE ET DE L'ÉLECTRIFICATION DES TRANSPORTS (MTMDET) ne prévoit pas d'améliorations significatives sur la route 167 et n'envisage pas d'enjeux au niveau de la sécurité des usagers de la route si l'option de 60 camions aller-retour par jour sur la route est retenu par le promoteur, malgré les statistiques du **Bilan routier 2017** de la Société de l'Assurance Automobile du Québec faisant état dans le **Nord-du-Québec** que :

- Il y a eu 11 **décès**, soit 9 de plus qu'en 2016. Cela représente une **augmentation 450,0 %** par rapport à l'année précédente et de **189,5 %** par rapport à la moyenne des cinq dernières années;
- La région dénombre 29 **blessés graves** en 2017, soit 20 de plus qu'en 2016. Il s'agit d'une **augmentation de 222,2 %** par rapport à 2016 et de **133,9 %** par rapport à la moyenne des cinq dernières années;
- Les **blessés légers** ont, eux aussi, connu une **hausse**, soit de **29,3 %** par rapport à 2016, leur nombre s'élevant à 128. C'est une **détérioration de 16,4 %** comparativement à la moyenne des cinq dernières années;
- Concernant **l'ensemble des victimes**, ce sont **168 personnes** qui ont subi des dommages corporels dans un accident de la route en 2017, soit une **augmentation de 52,7 %** par rapport à 2016 et de **33,1 %** par rapport à la moyenne de 2012 à 2016;¹
- **5 décès** sont survenus dans des accidents impliquant un **véhicule lourd** en 2017, par rapport à zéro en 2016 et une **augmentation de 357%** du nombre de décès par rapport à la moyenne des cinq dernières années est constatée.²

TRANSPORT ROUTIER (suite)

Au Saguenay-Lac-St-Jean :

- Il y a eu **9 décès** en 2017 survenus dans des accidents impliquant un **véhicule lourd**, représentant une **augmentation de 180%** par rapport à 2016 et de **205%** par rapport à la moyenne des cinq dernières années. ³

Et au Québec :

- Il y a eu une augmentation des véhicules en circulation de 2,1% par rapport à 2016;
- En 2017, **22,8 % des décès** (82 sur 359) sont survenus dans un accident impliquant un **véhicule lourd**;
- En 2017, le nombre de **victimes décédées** dans un accident impliquant un **véhicule lourd** a connu une **augmentation de 12,3 %** comparativement à l'année 2016 (82 contre 73);
- Pour les accidents impliquant un **camion lourd ou un tracteur routier**, le bilan des **décès** est passé de 51 en 2016 à **66 en 2017**, ce qui représente une **augmentation de 29,4 %**. ⁴

5

DEMANDE D'INFORMATIONS SUPPLÉMENTAIRES AU MTMDET

Afin de favoriser notre compréhension et celle du lecteur de l'Annexe 1 intitulée « Détails des taux d'accidents », Développement Chibougamau aimerait que le MTMDET :

- Explique la signification exacte du coefficient « Taux d'accidents », comment il est calculé et fournisse des données sur la moyenne provinciale sur des routes avec le même débit pour fins de comparaison;
- Fournisse les données sur le DJMAC (débit journalier moyen annuel de camions) sur les mêmes tronçons;
- Définisse l'acronyme utilisé du « Débit journalier moyen annuel »;
- Base son étude sur les statistiques les plus récentes.⁶

¹ <http://www.fil-information.gouv.qc.ca/Pages/Article.aspx?lang=fr&TaillePage=50&idArticle=2605081792>

² Annexe 3 - Nombre de décès dans la région du Nord-du-Québec (10), survenus dans des incidents impliquant un véhicule lourd, 2012-2017 - SAAQ

³ Annexe 4 - Nombre de décès dans la région du Saguenay-Lac-St-Jean(02), survenus dans des incidents impliquant un véhicule lourd, 2012-2017 - SAAQ

⁴ <https://saaq.gouv.qc.ca/fileadmin/documents/publications/bilan-routier-2017.pdf>

⁵ <https://saaq.gouv.qc.ca/fileadmin/documents/publications/bilan-routier-2017-annexes.pdf>

⁶ <https://saaq.gouv.qc.ca/fileadmin/documents/publications/bilan-routier-partiel-2018.pdf>

ANNEXE 1

Bilan routier 2017 dans le Nord-du-Québec - Une
année difficile – Portail Québec



Portail Québec - Services Québec

Portail Québec > **Fil d'information**

Bilan routier 2017 dans le Nord-du-Québec - Une année difficile

QUÉBEC, le 8 mai 2018 /CNW Telbec/ - Le ministre des Transports, de la Mobilité durable et de l'Électrification des transports (MTMDET), M. André Fortin, et la présidente et chef de la direction de la Société de l'assurance automobile du Québec (SAAQ), M^{me} Nathalie Tremblay, ont rendu public aujourd'hui le bilan routier du Québec pour l'année 2017.

Faits saillants du bilan routier 2017 dans le Nord-du-Québec

- Il y a eu 11 décès, soit 9 de plus qu'en 2016. Cela représente une augmentation 450,0 % par rapport à l'année précédente et de 189,5 % par rapport à la moyenne des cinq dernières années.
- La région dénombre 29 blessés graves en 2017, soit 20 de plus qu'en 2016. Il s'agit d'une augmentation de 222,2 % par rapport à 2016 et de 133,9 % par rapport à la moyenne des cinq dernières années.
- Les blessés légers ont, eux aussi, connu une hausse, soit de 29,3 % par rapport à 2016, leur nombre s'élevant à 128. C'est une détérioration de 16,4 % comparativement à la moyenne des cinq dernières années.
- Concernant l'ensemble des victimes, ce sont 168 personnes qui ont subi des dommages corporels dans un accident de la route en 2017, soit une augmentation de 52,7 % par rapport à 2016 et de 33,1 % par rapport à la moyenne de 2012 à 2016.

Bilan national

Le nombre d'accidentés a diminué de 474 par rapport à l'année dernière. Sur une moyenne de cinq ans, la tendance du bilan routier est toujours à l'amélioration. Toutefois, 2017 a été une année plus difficile en ce qui a trait aux nombres de décès et de blessés graves. En effet, 13 décès de plus ont été enregistrés, alors que le nombre de blessés graves a augmenté de 28.

Modernisation du Code de la sécurité routière

- Les nouvelles mesures du Code de la sécurité routière, adoptées le 18 avril dernier, permettront d'améliorer le bilan routier des prochaines années.
- Ces modifications favoriseront les déplacements harmonieux sur nos routes et assureront une meilleure sécurité pour tous les usagers. Ainsi, ces mesures permettront notamment :
 - une plus grande protection des usagers vulnérables;
 - un meilleur accompagnement des nouveaux conducteurs;
 - des sanctions plus sévères pour la conduite avec les facultés affaiblies et les distractions au volant.

Citations

« Les nombreuses mesures mises de l'avant dans le nouveau Code de la sécurité routière ainsi que dans la Politique de mobilité durable viendront soutenir les efforts d'amélioration du bilan routier québécois. C'est en mettant en place une législation moderne, en innovant en stratégies de prévention et en travaillant en étroite collaboration avec les différents partenaires en sécurité routière que nous pourrons rendre nos routes plus sécuritaires. »

André Fortin, ministre des Transports, de la Mobilité durable et de l'Électrification des transports

« Dès 2018, la Société mettra en place des actions pour développer une connaissance plus fine des différentes réalités et être ainsi en mesure d'intervenir de façon plus ciblée. De ce fait, la Table québécoise sur la sécurité routière sera renouvelée par la mise en place de groupes de travail qui se pencheront sur des enjeux de sécurité routière. Les deux premiers porteront sur les piétons et les motocyclistes. »

Nathalie Tremblay, présidente et chef de la direction de la Société de l'assurance automobile du Québec

Faits saillants des résultats financiers de l'année 2017

- Le régime d'assurance automobile a enregistré un surplus de 566 millions de dollars.
- Le taux de capitalisation s'élève à 138 %.
- Le taux de financement s'élève à 98 %.

Liens connexes :

Bilan routier 2017

Nouvelles mesures du Code de la sécurité routière

<https://www.facebook.com/SAAQQC/>

<https://twitter.com/saaq>

<https://www.youtube.com/saaq>

Consulter le contenu original : <http://www.newswire.ca/fr/releases/archive/May2018/08/c1792.html>

Autres communiqués diffusés par Société de l'assurance automobile du Québec

Autres communiqués diffusés par Cabinet du ministre des Transports, de la Mobilité durable et de l'Électrification des transports



© Gouvernement du Québec, 2018

ANNEXE 2

Nombre de décès dans la région du Nord-du-Québec (10), survenus dans des incidents impliquant un véhicule lourd, 2012-2017 – SAAQ

**Nombre de décès dans la région du Nord-du-Québec (10),
survenus dans des accidents impliquant
un véhicule lourd, de 2012 à 2017**

Décès

Occupants du véhicule lourd

Année	Autobus scolaire	Autobus et minibus	Camion lourd et tracteur routier	Véhicule-outil et d'équipement	Total
2012	0	0	0	0	0
2013	0	0	0	0	0
2014	0	0	0	0	0
2015	0	0	0	0	0
2016	0	0	0	0	0
2017	0	0	1	0	1

Décès

Occupants et non-occupants du véhicule lourd

Année	Autobus scolaire	Autobus et minibus	Camion lourd et tracteur routier	Véhicule-outil et d'équipement	Total¹
2012	0	0	2	0	2
2013	0	0	2	0	2
2014	0	0	0	1	1
2015	0	1	1	0	2
2016	0	0	0	0	0
2017	0	0	4	0	4

1. Le total d'une ligne n'égal pas la somme des nombres de cette ligne, car les victimes d'un même accident sont présentées autant de fois qu'il y a de véhicules différents impliqués dans l'accident.

Service de la recherche en sécurité routière, Société de l'assurance automobile du Québec,
19 juillet 2018

ANNEXE 3

Nombre de décès dans la région du Saguenay-Lac-St-Jean (02), survenus dans des incidents impliquant un véhicule lourd, 2012-2017 – SAAQ

**Nombre de décès dans la région du Saguenay-Lac-St-Jean (02),
survenus dans des accidents impliquant
un véhicule lourd, de 2012 à 2017**

Décès

Occupants du véhicule lourd

Année	Autobus scolaire	Autobus et minibus	Camion lourd et tracteur routier	Véhicule-outil et d'équipement	Total
2012	0	0	1	1	2
2013	0	0	0	0	0
2014	0	0	0	0	0
2015	0	0	0	0	0
2016	0	0	0	1	1
2017	0	0	1	0	1

Décès

Occupants et non-occupants du véhicule lourd

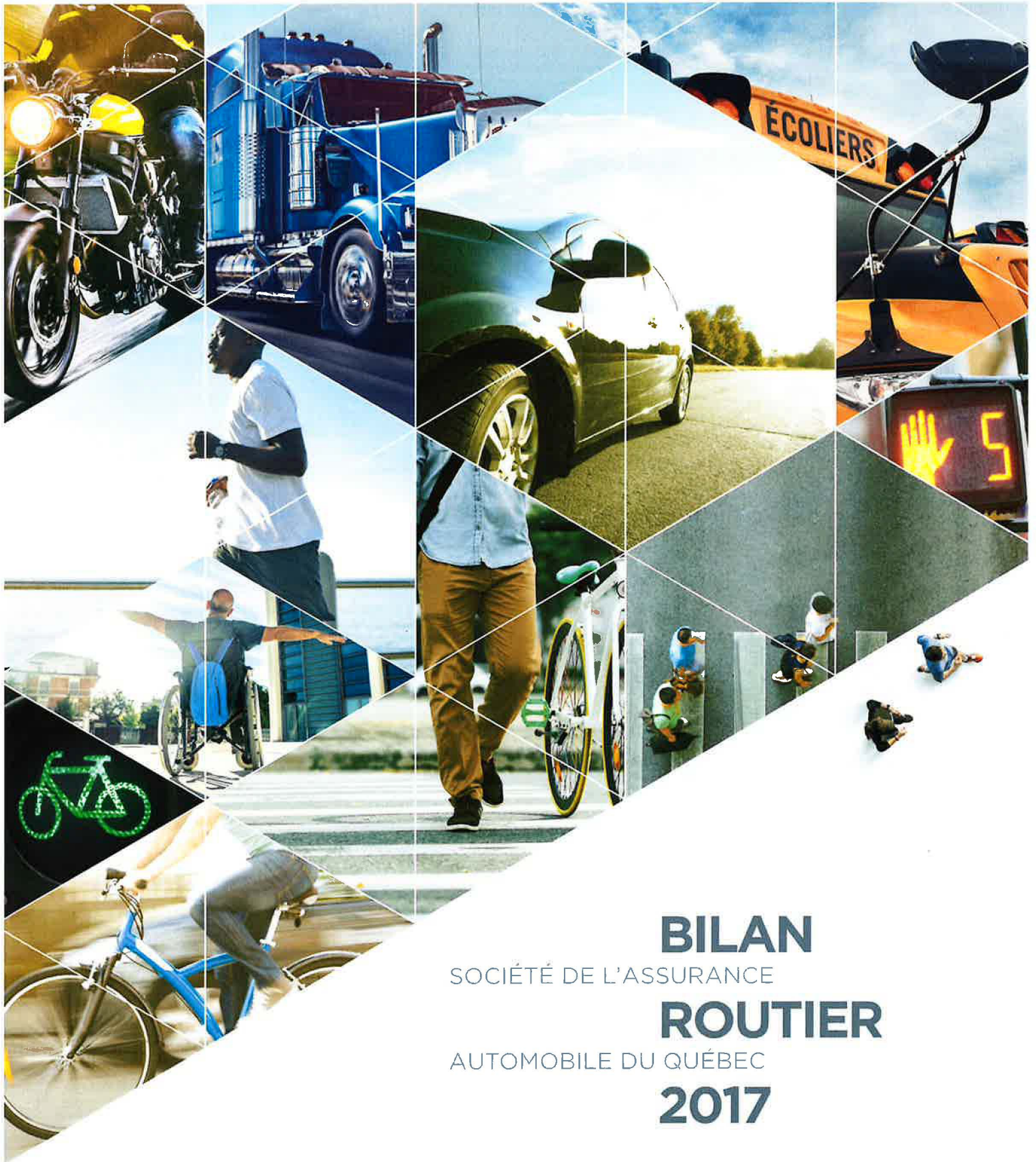
Année	Autobus scolaire	Autobus et minibus	Camion lourd et tracteur routier	Véhicule-outil et d'équipement	Total¹
2012	0	0	5	1	6
2013	0	0	1	0	1
2014	0	0	2	1	3
2015	0	0	4	1	5
2016	0	0	3	1	4
2017	0	0	8	0	8

1. Le total d'une ligne n'égale pas la somme des nombres de cette ligne, car les victimes d'un même accident sont présentées autant de fois qu'il y a de véhicules différents impliqués dans l'accident.

Service de la recherche en sécurité routière, Société de l'assurance automobile du Québec,
19 juillet 2018

ANNEXE 4

Bilan routier 2017 et annexes – SAAQ



BILAN
SOCIÉTÉ DE L'ASSURANCE
ROUTIER
AUTOMOBILE DU QUÉBEC
2017

Québec 

FAITS SAILLANTS 2017

Par rapport à la moyenne de 2012 à 2016

BAISSE DES DÉCÈS DE
 ▾ **1,9%**

BAISSE DES BLESSÉS GRAVES DE
 ▾ **9,5%**

BAISSE DES BLESSÉS LÉGERS DE
 ▾ **1,1%**

PAR RAPPORT À 2016

359 décès, soit 13 de plus

1 501 blessés graves, soit 28 de plus

35 330 blessés légers, soit 515 de moins

Nombre de décès

75 ANS OU PLUS
 BAISSE DE
 ▾ **27,6%**

MOTOCYCLISTES
 BAISSE DE
 ▾ **9,3%**

15 À 24 ANS
 HAUSSE DE
 ▴ **63,0%**

PIÉTONS
 HAUSSE DE
 ▴ **11,3%**

VÉHICULES EN CIRCULATION
 ▴ **2,1%**

TITULAIRES DE PERMIS
 ▴ **0,7%**

ÉVOLUTION DE LA SITUATION FINANCIÈRE

Financement

2015

110%

2016

101%

2017

98%

Capitalisation

122%

132%

138%

LES TYPES

D'USAGERS

DE LA ROUTE

Les occupants d'une automobile ou d'un camion léger

Le nombre de décès chez les occupants d'une automobile ou d'un camion léger a augmenté de 10,6% par rapport à 2016. Les 209 décès dans cette catégorie représentent 58,2% de l'ensemble des décès survenus sur les routes du Québec en 2017. Par rapport à la moyenne de 2012 à 2016, il s'agit d'une baisse de 7,4%.

Les occupants d'un camion lourd ou d'un tracteur routier

Chez les occupants d'un camion lourd ou d'un tracteur routier, l'année 2017 se solde par 1 décès de plus qu'en 2016, pour un total de 8. Par rapport à la moyenne de 2012 à 2016, il s'agit d'une augmentation de 14,3%.

Les motocyclistes

Le nombre de décès chez les motocyclistes est de 49 en 2017, soit 5 décès de moins qu'en 2016. Cela correspond toutefois à une augmentation par rapport à la moyenne de 47 décès observée dans cette catégorie pour la période de 2012 à 2016.

Les cyclistes

Le bilan fait état de 11 décès chez les cyclistes en 2017, soit 3 de plus qu'en 2016. Le nombre de décès pour cette catégorie d'usagers a varié de 8 à 20 depuis 2012.

Les piétons

Le nombre de décès chez les piétons en 2017 est de 69. Il s'agit d'une augmentation de 11,3% en comparaison des 62 décès de l'année 2016, et d'une augmentation de 25,0% par rapport à la moyenne des décès dans cette catégorie de 2012 à 2016.



LES RÉGIONS

Neuf régions sur dix-sept ont connu une diminution du nombre de décès par rapport à 2016. Dans sept des autres régions, le nombre de décès a augmenté, alors qu'il est resté stable pour la région de l'Outaouais.

La plus importante variation en nombre concerne la région de la Capitale-Nationale, avec une hausse de 15 décès. On note également une hausse de 9 décès par rapport à l'année 2016 pour la région du Nord-du-Québec.

LES GROUPES D'ÂGE

En 2017, la diminution du nombre de décès par rapport à 2016 touche les groupes d'âge suivants: les 25 à 34 ans et les 45 ans ou plus. Le groupe d'âge des 15 à 24 ans est celui où l'on observe la plus forte hausse du nombre de décès, soit 29 de plus qu'en 2016. Comparativement à la moyenne de 2012 à 2016, on note une diminution pour les groupes d'âge suivants: les 25 à 34 ans, les 45 à 54 ans et les 65 ans ou plus.

Globalement, le nombre de victimes décédées dans des accidents par 100 000 habitants est de 4,3. Il est en hausse comparativement à l'année 2016, où il était de 4,2. Le taux de décès par 100 000 habitants pour les victimes âgées de 15 à 24 ans a lui aussi augmenté en 2017 par rapport à 2016; il est passé de 4,8 à 8,0. Concernant les personnes âgées de 75 ans ou plus, le taux de décès par 100 000 habitants a diminué en 2017 comparativement à l'année 2016. En effet, il est passé de 9,0 à 6,3 décès.

NOMBRE DE VICTIMES AU QUÉBEC

selon la nature
des blessures,
de 2012 à 2017

NATURE DES BLESSURES	NOMBRE DE VICTIMES PAR ANNÉE						VARIATION EN %	
	2012	2013	2014	2015	2016	2017	2017/2016	2012 à 2016
Mortelles	417	392	318	356	346	359	3,8%	-1,9%
Graves	1 955	1 725	1 572	1 571	1 473	1 501	1,9%	-9,5%
Légères	37 114	35 980	34 309	35 430	35 845	35 330	-1,4%	-1,1%
Total	39 486	38 097	36 199	37 357	37 664	37 190	-1,3%	-1,5%

- En 2017, 359 personnes sont décédées sur les routes du Québec, ce qui représente une augmentation de 3,8% par rapport à 2016 et une diminution de 1,9% par rapport à la moyenne de 2012 à 2016.
- Le nombre de victimes blessées gravement en 2017 s'élève à 1 501, ce qui correspond à une augmentation de 1,9% par rapport à 2016. Il s'agit néanmoins d'une diminution de 9,5% par rapport à la moyenne de 2012 à 2016.
- Le nombre de victimes blessées légèrement en 2017 est de 35 330. Il s'agit d'une diminution de 1,4% par rapport à 2016, et de 1,1% par rapport à la moyenne de 2012 à 2016.
- On dénombre un total de 37 190 victimes en 2017, ce qui représente une diminution de 474 victimes par rapport à l'année 2016 (-1,3%). Par rapport à la moyenne de 2012 à 2016, cela représente une baisse de 1,5%.

NOMBRE DE DÉCÈS AU QUÉBEC

de 1973 à 2017

ANNÉE DE L'ACCIDENT	NOMBRE DE DÉCÈS
1973	2 209
1974	1 882
1975	1 893
1976	1 589
1977	1 556
1978	1 765
1979	1 792
1980	1 492
1981	1 463
1982	1 081
1983	1 185
1984	1 225
1985	1 386
1986	1 051
1987	1 116
1988	1 091
1989	1 128
1990	1 072
1991	988
1992	939
1993	945
1994	794
1995	845
1996	858
1997	766
1998	685
1999	762

ANNÉE DE L'ACCIDENT	NOMBRE DE DÉCÈS
2000	766
2001	610
2002	704
2003	623
2004	648
2005	707
2006	720
2007	604
2008	556
2009	503
2010	488
2011	475
2012	417
2013	392
2014	318
2015	356
2016	346
2017	359

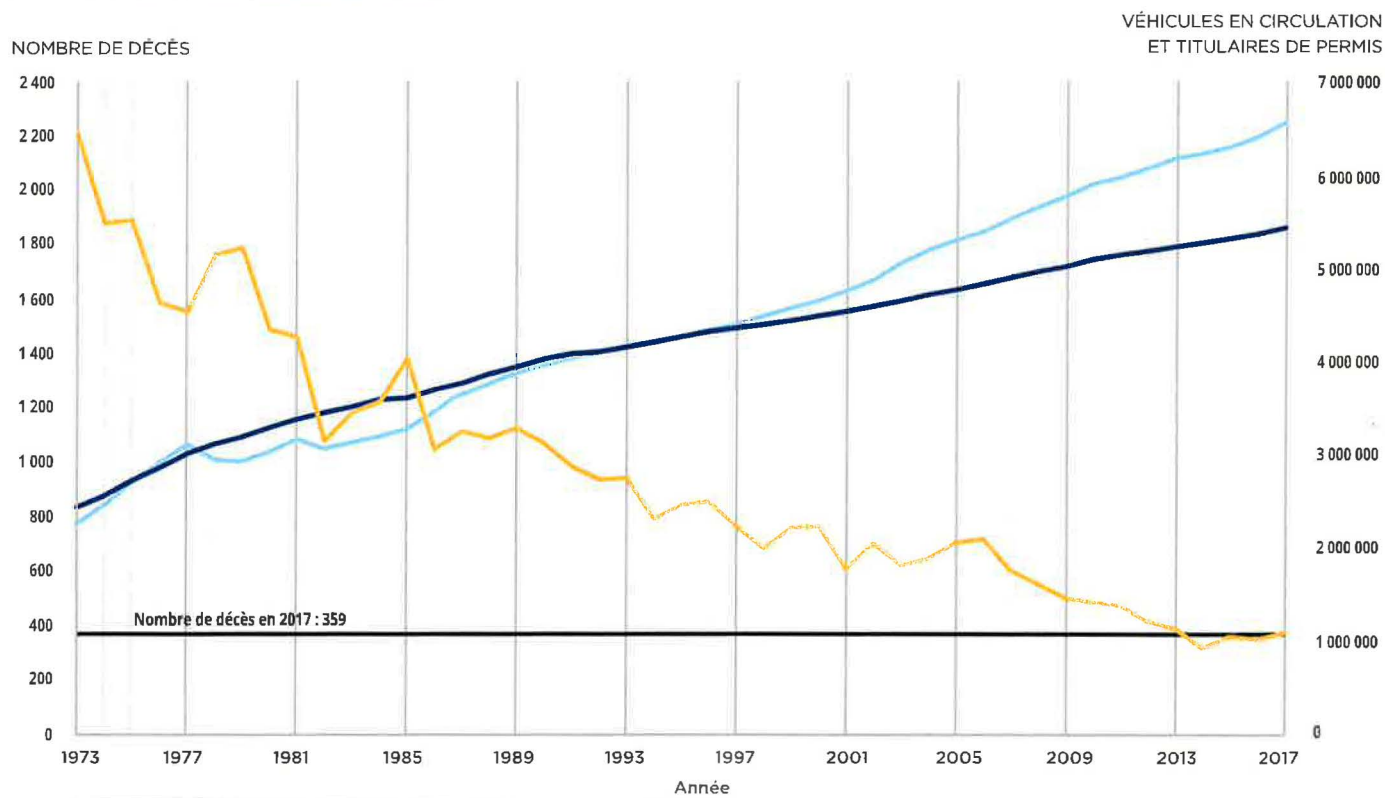
ANNÉE	NOMBRE DE DÉCÈS	NOMBRE DE VÉHICULES EN CIRCULATION	NOMBRE DE TITULAIRES DE PERMIS
1973	2 209	2 265 471	2 441 515
2017	359	6 552 488	5 414 479

Note: Les données relatives aux décès de 2015 et de 2016 ont été révisées à la lumière de validations additionnelles effectuées à partir des données du Fonds d'assurance et du Bureau du coroner. Cela a permis de s'assurer que la définition de décès de la route répond à la norme généralement reconnue à l'international, soit que les décès sont survenus à l'intérieur d'un délai de 30 jours suivant l'accident.

Les données pour 2016 et 2017 demeurent provisoires dans la perspective où des validations additionnelles seront complétées en cours d'année.

NOMBRE DE DÉCÈS AU QUÉBEC

Véhicules en circulation et titulaires de permis, de 1973 à 2017



Note : Depuis 1989, les nombres de décès présentés dans ce graphique excluent les victimes d'accidents n'impliquant que des véhicules utilisés hors du réseau routier.

■ Décès
■ Titulaires de permis
■ Véhicules en circulation

- En 2017, 359 personnes sont décédées sur les routes, ce qui représente une augmentation de 3,8% par rapport à 2016.
- Le bilan des décès sur les routes présente une nette amélioration depuis 1973, année où il a atteint un sommet dans l'histoire du Québec avec 2 209 victimes, et ce, malgré une augmentation constante du nombre de titulaires de permis et du nombre de véhicules en circulation.
- Depuis 1978, année du début des activités de la Société de l'assurance automobile du Québec, le nombre de décès survenus sur les routes est passé de 1 765 à 359, ce qui représente une diminution de 79,7%. Pour la même période, le nombre de titulaires de permis de conduire a augmenté de 73,5% et le nombre de véhicules en circulation, de 122,0%.

NOMBRE DE DÉCÈS AU QUÉBEC

selon
les catégories
d'usagers,
de 2012 à 2017

CATÉGORIE D'USAGERS	NOMBRE DE DÉCÈS PAR ANNÉE						VARIATION EN %	
	2012	2013	2014	2015	2016	2017	2017/2016	2017/ 2012 À 2016
Occupant d'une automobile ou d'un camion léger	276	236	194	233	189	209	10,6%	-7,4%
Occupant d'un camion lourd ou d'un tracteur routier	6	13	4	5	7	8	14,3%	14,3%
Occupant d'une motocyclette	45	46	40	51	54	49	-9,3%	3,8%
Occupant d'une bicyclette	14	20	11	9	8	11	37,5%	-11,3%
Piéton	55	65	50	44	62	69	11,3%	25,0%
Autres ¹	21	12	19	14	26	13	-50,0%	-29,3%
Total	417	392	318	356	346	359	3,8%	-1,9%

1. Outre les victimes dont la catégorie d'usagers de la route n'est pas déterminée, la catégorie «Autres» comprend les victimes occupant les types de véhicules suivants : autobus, autobus scolaire, taxi, cyclomoteur, véhicule d'équipement, véhicule-outil, véhicule agricole et ensemble des véhicules circulant habituellement hors du réseau routier.

- Les occupants d'une automobile ou d'un camion léger forment la catégorie où le nombre de personnes décédées sur les routes est le plus élevé. Avec 209 décès en 2017, cette catégorie représente 58,2% des décès. Le bilan de cette catégorie s'est détérioré de 10,6% comparativement à 2016. Il montre néanmoins une amélioration de 7,4% par rapport à la moyenne de 2012 à 2016.
- En 2017, il y a eu 8 décès chez les occupants d'un camion lourd ou d'un tracteur routier. Le nombre de décès pour cette catégorie d'usagers est comparable à la moyenne des décès pour la période de 2012 à 2016.
- En 2017, 49 occupants d'une motocyclette sont décédés, soit 5 de moins qu'en 2016. Il s'agit toutefois d'une augmentation de 3,8% par rapport à la moyenne de cette catégorie pour la période de 2012 à 2016.
- En 2017, il y a eu 11 décès chez les occupants d'une bicyclette, soit 3 décès de plus qu'en 2016. Il s'agit néanmoins d'une baisse de 11,3% par rapport à la moyenne de 2012 à 2016. Le nombre de personnes décédées pour cette catégorie a varié de 8 à 20 durant la période de 2012 à 2017.
- Le nombre de décès dans la catégorie des piétons est de 69 en 2017, soit une augmentation de 7 décès par rapport à 2016. Il s'agit également d'une augmentation de 25,0% comparativement à la moyenne de 55 décès pour cette catégorie de 2012 à 2016.

NOMBRE DE DÉCÈS AU QUÉBEC

selon l'âge,
de 2012 à 2017

ÂGE DES VICTIMES	NOMBRE DE DÉCÈS PAR ANNÉE						VARIATION EN %	
	2012	2013	2014	2015	2016	2017	2017/2016	2017/ 2012 à 2016
0 à 14 ans	11	16	10	9	12	16	33,3%	37,9%
15 à 24 ans	103	79	63	55	46	75	63,0%	8,4%
25 à 34 ans	56	58	43	56	45	44	-2,2%	-14,7%
35 à 44 ans	39	41	32	31	41	47	14,6%	27,7%
45 à 54 ans	78	46	50	50	44	39	-11,4%	-27,2%
55 à 64 ans	54	62	35	46	60	58	-3,3%	12,8%
65 à 74 ans	39	39	43	40	38	35	-7,9%	-12,1%
75 ans ou plus	35	46	40	67	58	42	-27,6%	-14,6%
Non précisé	2	5	2	2	2	3		
Total	417	392	318	356	346	359	3,8%	-1,9%

- En 2017, le nombre de décès est en hausse pour trois groupes d'âge, comparativement à 2016, soit les groupes de 0 à 14 ans, de 15 à 24 ans et de 35 à 44 ans. Comparativement à la moyenne de 2012 à 2016, les groupes d'âge suivants ont connu une augmentation du nombre de décès : 0 à 14 ans, 15 à 24 ans, 35 à 44 ans et 55 à 64 ans.
- Le bilan des 15 à 24 ans s'est aggravé en 2017. En effet, avec 75 décès, ils ont subi une hausse de 63,0% par rapport à 2016. Ils représentent 20,9% des victimes décédées en 2017. Comparativement à la moyenne de 2012 à 2016, le nombre de décès chez les 15 à 24 ans présente une hausse de 8,4%. Cette hausse du nombre de décès chez les 15 à 24 ans est la première depuis 5 ans.

NOMBRE DE DÉCÈS AU QUÉBEC

selon la région
de l'accident,
de 2012 à 2017

RÉGION DE L'ACCIDENT	NOMBRE DE DÉCÈS PAR ANNÉE						VARIATION EN %	
	2012	2013	2014	2015	2016	2017	2017/2016	2017/ 2012 À 2016
01 Bas-Saint-Laurent	19	20	23	25	14	17	21,4%	-15,8%
02 Saguenay- Lac-Saint-Jean	22	15	19	18	20	17	-15,0%	-9,6%
03 Capitale-Nationale	20	41	22	27	17	32	88,2%	26,0%
04 Mauricie	22	11	12	22	20	14	-30,0%	-19,5%
05 Estrie	22	18	20	16	12	14	16,7%	-20,5%
06 Montréal	39	33	32	30	32	28	-12,5%	-15,7%
07 Outaouais	21	19	18	15	16	16	0,0%	-10,1%
08 Abitibi-Témiscamingue	20	16	12	13	10	15	50,0%	5,6%
09 Côte-Nord	6	13	10	6	11	9	-18,2%	-2,2%
10 Nord-du-Québec	5	5	2	5	2	11	450,0%	189,5%
11 Gaspésie- Îles-de-la-Madeleine	9	4	5	10	8	10	25,0%	38,9%
12 Chaudière-Appalaches	41	26	25	26	35	30	-14,3%	-2,0%
13 Laval	6	7	2	9	4	10	150,0%	78,6%
14 Lanaudière	31	24	24	32	21	18	-14,3%	-31,8%
15 Laurentides	34	29	31	18	36	34	-5,6%	14,9%
16 Montérégie	67	83	49	64	64	61	-4,7%	-6,7%
17 Centre-du-Québec	35	24	12	22	24	23	-4,2%	-1,7%
Total	417	392	318	356	346	359	3,8%	-1,9%

NOMBRE DE DÉCÈS AU QUÉBEC

survenus
dans des accidents
impliquant un véhicule lourd,
de 2012 à 2017

DÉCÈS/OCCUPANTS DU VÉHICULE LOURD

ANNÉE	AUTOBUS SCOLAIRE	AUTOBUS OU MINIBUS	CAMION LOURD OU TRACTEUR ROUTIER	VÉHICULE-OUTIL OU D'ÉQUIPEMENT	TOTAL
2012	0	3	6	9	18
2013	0	1	13	3	17
2014	0	0	4	5	9
2015	0	0	5	0	5
2016	1	0	7	9	17
2017	0	0	8	3	11

DÉCÈS/OCCUPANTS ET NON-OCCUPANTS DU VÉHICULE LOURD

ANNÉE	AUTOBUS SCOLAIRE	AUTOBUS OU MINIBUS	CAMION LOURD OU TRACTEUR ROUTIER	VÉHICULE-OUTIL OU D'ÉQUIPEMENT	TOTAL ¹
2012	4	6	68	15	92
2013	2	7	64	13	84
2014	1	1	70	14	83
2015	3	8	71	4	85
2016	5	1	51	17	73
2017	4	1	66	11	82

1. Le total d'une ligne n'égal pas la somme des nombres de cette ligne, car les victimes d'un même accident sont présentées autant de fois qu'il y a de véhicules différents impliqués dans l'accident.

- En 2017, 22,8% des décès (82 sur 359) sont survenus dans un accident impliquant un véhicule lourd.
- En 2017, le nombre de victimes décédées dans un accident impliquant un véhicule lourd a connu une augmentation de 12,3% comparativement à l'année 2016 (82 contre 73). Pour les accidents impliquant un camion lourd ou un tracteur routier, le bilan des décès est passé de 51 en 2016 à 66 en 2017, ce qui représente une augmentation de 29,4%.

TAUX D'ALCOOLÉMIE

des conducteurs
décédés au Québec,
selon le résultat du
test d'alcoolémie

CONDUCTEURS DÉCÉDÉS AYANT SUBI
UN TEST D'ALCOOLÉMIE ET DONT LE RÉSULTAT EST
SUPÉRIEUR À 80 MG D'ALCOOL/100 ML DE SANG, DE 1987 À 2016

ANNÉE	POURCENTAGE DES CONDUCTEURS TESTÉS	TAUX D'ALCOOLÉMIE SUPÉRIEUR À 80 MG D'ALCOOL/100 ML DE SANG	
		NOMBRE DE CONDUCTEURS DÉCÉDÉS	POURCENTAGE
1987	50,6 %	159	50,3 %
1988	65,5 %	189	47,3 %
1989	66,1 %	195	47,1 %
1990	69,6 %	195	50,0 %
1991	64,7 %	177	40,4 %
1992	74,8 %	147	37,3 %
1993	82,7 %	145	34,2 %
1994	75,2 %	118	35,3 %
1995	80,5 %	137	36,1 %
1996	77,0 %	141	35,8 %
1997	75,4 %	106	33,7 %
1998	73,1 %	106	35,2 %
1999	77,9 %	80	22,5 %
2000	77,7 %	101	29,5 %
2001	75,8 %	90	30,0 %
2002	72,9 %	104	30,5 %
2003	73,3 %	115	37,7 %
2004	69,7 %	91	31,7 %
2005	71,1 %	108	29,3 %
2006	68,9 %	96	28,9 %
2007	63,4 %	76	29,5 %
2008	78,0 %	109	37,5 %
2009	69,5 %	89	37,9 %
2010	66,2 %	75	36,8 %
2011	69,1 %	78	35,6 %
2012	68,1 %	74	36,1 %
2013	74,1 %	66	30,7 %
2014	70,2 %	46	28,8 %
2015	72,5 %	54	27,7 %
2016	77,3 %	39	25,5 %

Notes : Ce tableau présente les données jumelées de la Société et du Bureau du coroner.

Les données pour 2016 demeurent provisoires dans la perspective où des validations additionnelles seront complétées en cours d'année.



**Société de l'assurance
automobile**

Québec



BILAN ROUTIER 2017

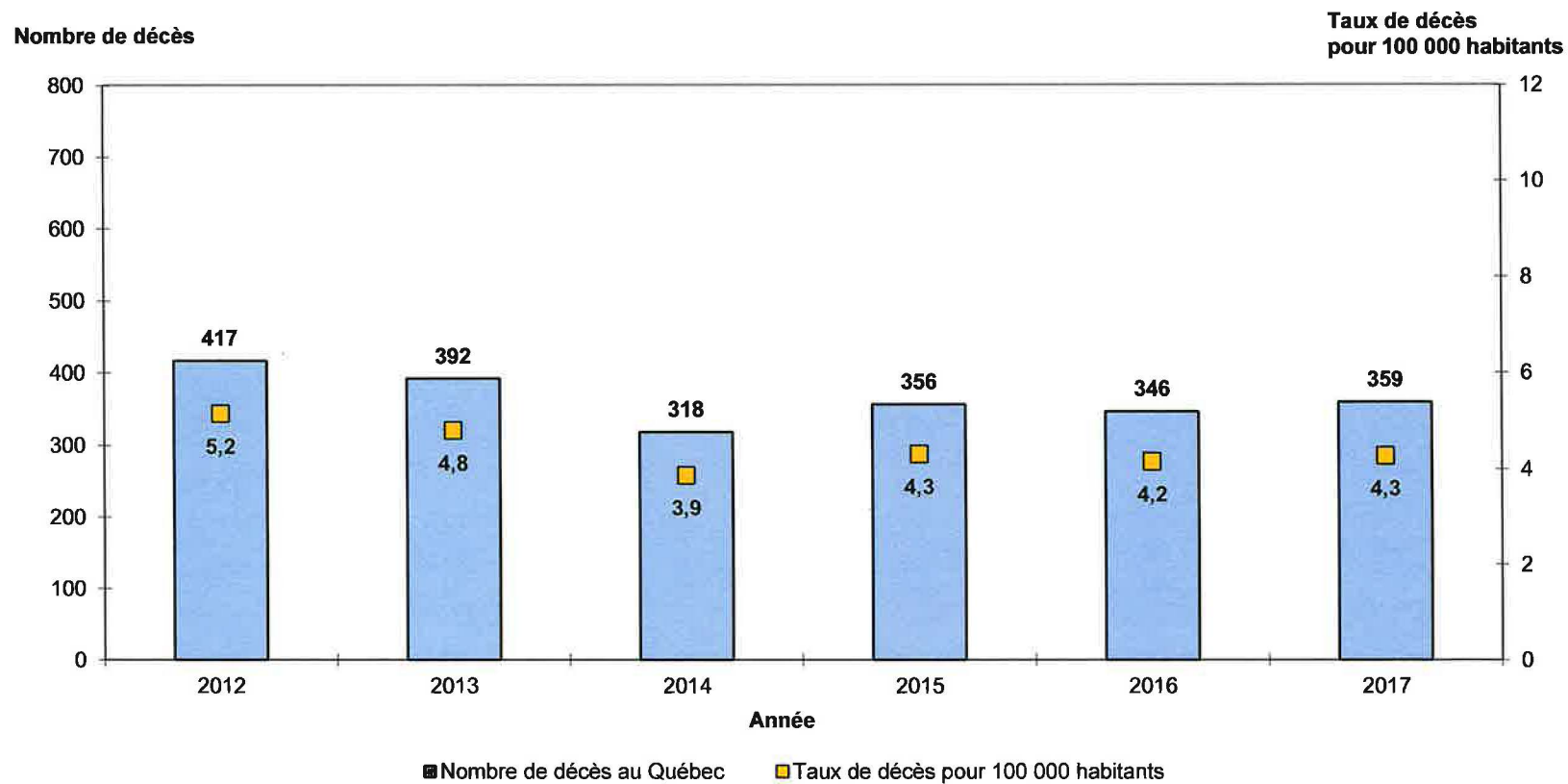
ANNEXES

Ce document est une annexe au bilan routier 2017. Il comprend différents tableaux et graphiques sur les décès et les victimes de la route.

Le bilan routier 2017 est disponible sur le site Web de la Société de l'assurance automobile du Québec à l'adresse suivante : saaq.gouv.qc.ca/saaq/documentation/bilan-routier/.

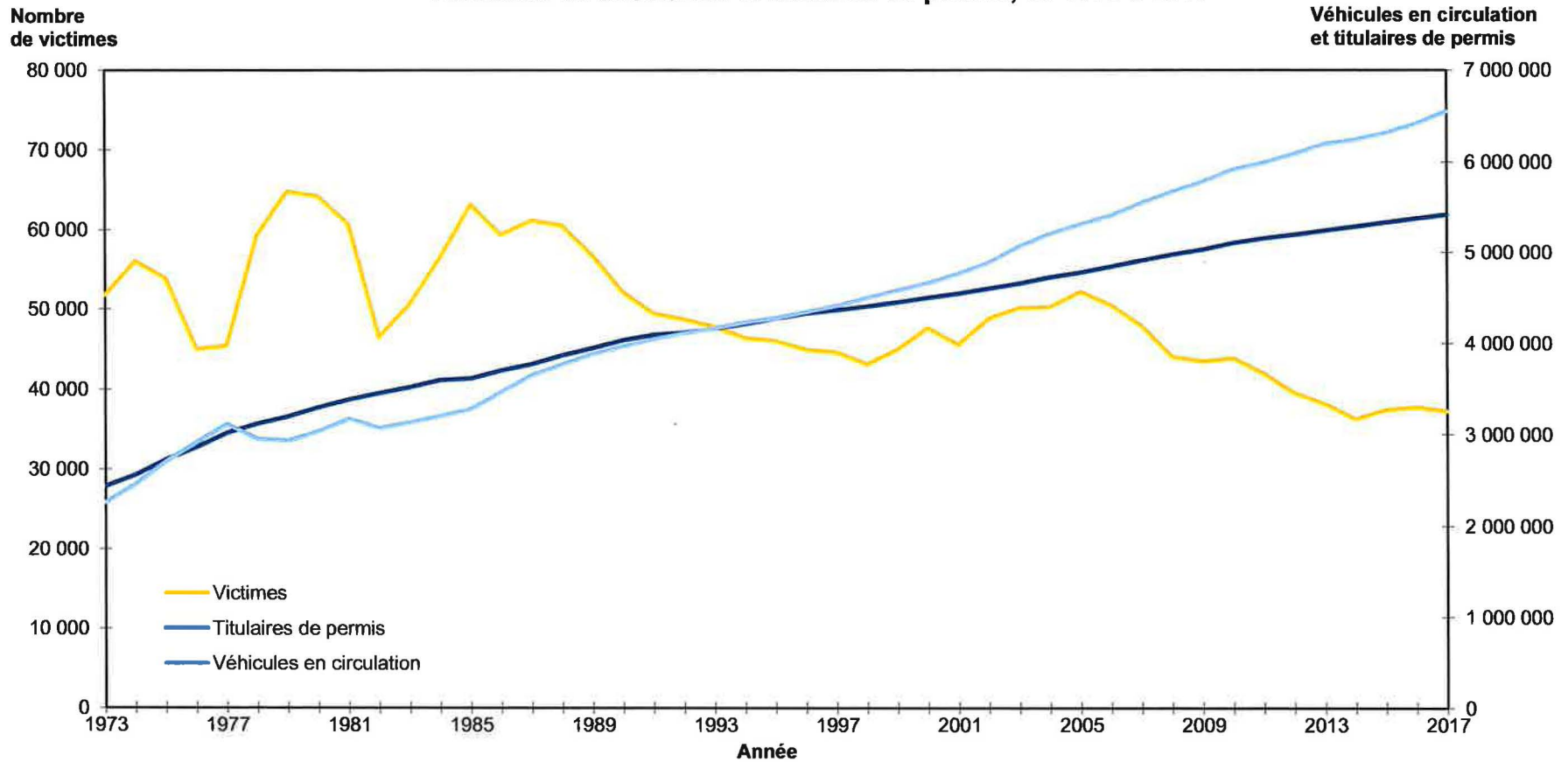
Le Service de la recherche en sécurité routière, Société de l'assurance automobile du Québec, avril 2018

Nombre de décès et taux de décès pour 100 000 habitants, au Québec, de 2012 à 2017



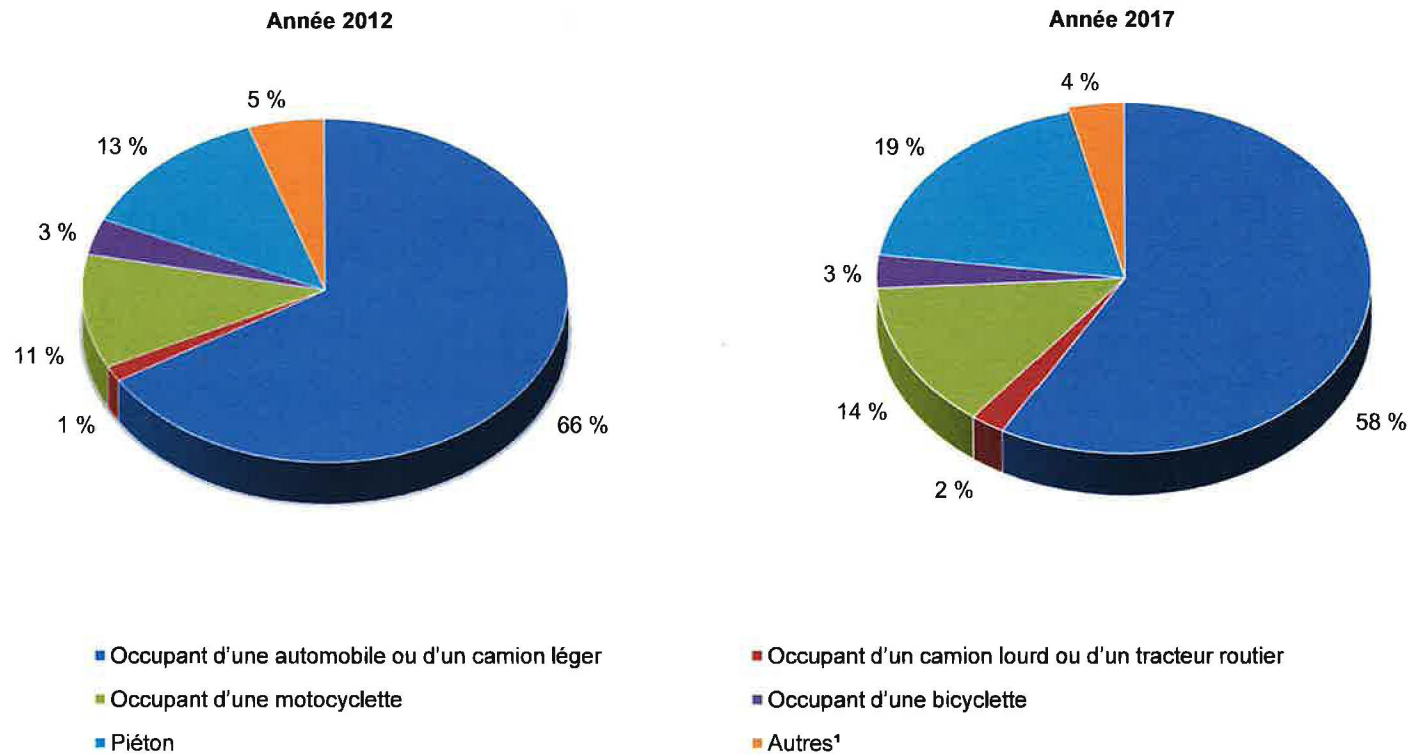
• Le taux de décès en 2017 est de 4,3 pour 100 000 habitants. Il s'agit d'une hausse par rapport au taux de 2016. De 2012 à 2017, la tendance de ce taux est à la baisse. En effet, il est passé de 5,2 à 4,3 décès pour 100 000 habitants. Depuis 2015, la taux de décès est stable.

Victimes sur les routes du Québec Véhicules en circulation et titulaires de permis, de 1973 à 2017



- De 1987 à 1998, le nombre total de victimes a connu des baisses successives malgré la hausse continue du nombre de véhicules en circulation et de titulaires de permis. De 1999 à 2005, la tendance du nombre total de victimes était à la hausse. De 2006 à 2014, elle est à la baisse. Depuis 2015, le nombre de victimes se stabilise, la variation étant minime d'une année à l'autre.

Distribution des décès, au Québec, selon les catégories d'usagers, 2012 et 2017



1. Outre les victimes dont la catégorie d'usagers de la route n'est pas déterminée, la catégorie « Autres » comprend les victimes occupant les types de véhicules suivants : autobus, autobus scolaire, taxi, cyclomoteur, véhicule d'équipement, véhicule-outil, véhicule agricole et ensemble des véhicules circulant habituellement hors du réseau routier.

- Les occupants d'une automobile ou d'un camion léger forment la catégorie où le nombre de personnes décédées sur les routes est le plus élevé. En effet, cette catégorie représente 58 % des décès en 2017.
- Les piétons prennent le deuxième rang, avec 19 % des décès en 2017. La proportion des décès de la catégorie « Piéton » est en augmentation de 2012 à 2017, puisque que celle-ci était de 13 % en 2012.
- Les occupants d'une motocyclette constituent 14 % des décès en 2017, alors qu'en 2012, la part des motocyclistes était de 11 %.

Nombre de victimes blessées gravement¹, au Québec, selon les catégories d'usagers, de 2012 à 2017

Catégorie d'usagers	Nombre de victimes par année						Variation en %	
	2012	2013	2014	2015	2016	2017	2017/2016	2017/ 2012 à 2016
Occupant d'une automobile ou d'un camion léger	1 157	991	878	843	809	806	-0,4 %	-13,9 %
Occupant d'un camion lourd ou d'un tracteur routier	25	27	22	22	31	28	-9,7 %	10,2 %
Occupant d'une motocyclette	240	201	234	243	230	237	3,0 %	3,2 %
Occupant d'une bicyclette	88	113	88	114	96	94	-2,1 %	-5,8 %
Piéton	323	296	263	272	241	246	2,1 %	-11,8 %
Autres ²	122	97	87	77	66	90	36,4 %	0,2 %
Total	1 955	1 725	1 572	1 571	1 473	1 501	1,9 %	-9,5 %

1. Nécessitant une hospitalisation.

2. Outre les victimes dont la catégorie d'usagers de la route n'est pas déterminée, la catégorie « Autres » comprend les victimes occupant les types de véhicules suivants : autobus, autobus scolaire, taxi, cyclomoteur, véhicule d'équipement, véhicule-outil, véhicule agricole et ensemble des véhicules circulant habituellement hors du réseau routier.

Nombre de victimes blessées légèrement, au Québec, selon les catégories d'usagers, de 2012 à 2017

Catégorie d'usagers	Nombre de victimes par année						Variation en %	
	2012	2013	2014	2015	2016	2017	2017/2016	2017/ 2012 à 2016
Occupant d'une automobile ou d'un camion léger	28 653	28 071	26 883	27 728	28 073	27 750	-1,2 %	-0,5 %
Occupant d'un camion lourd ou d'un tracteur routier	498	456	449	450	436	481	10,3 %	5,1 %
Occupant d'une motocyclette	1 574	1 578	1 487	1 578	1 730	1 637	-5,4 %	3,0 %
Occupant d'une bicyclette	1 910	1 772	1 630	1 773	1 710	1 618	-5,4 %	-8,0 %
Piéton	2 592	2 527	2 333	2 490	2 464	2 382	-3,3 %	-4,0 %
Autres ¹	1 887	1 576	1 527	1 411	1 432	1 462	2,1 %	-6,7 %
Total	37 114	35 980	34 309	35 430	35 845	35 330	-1,4 %	-1,1 %

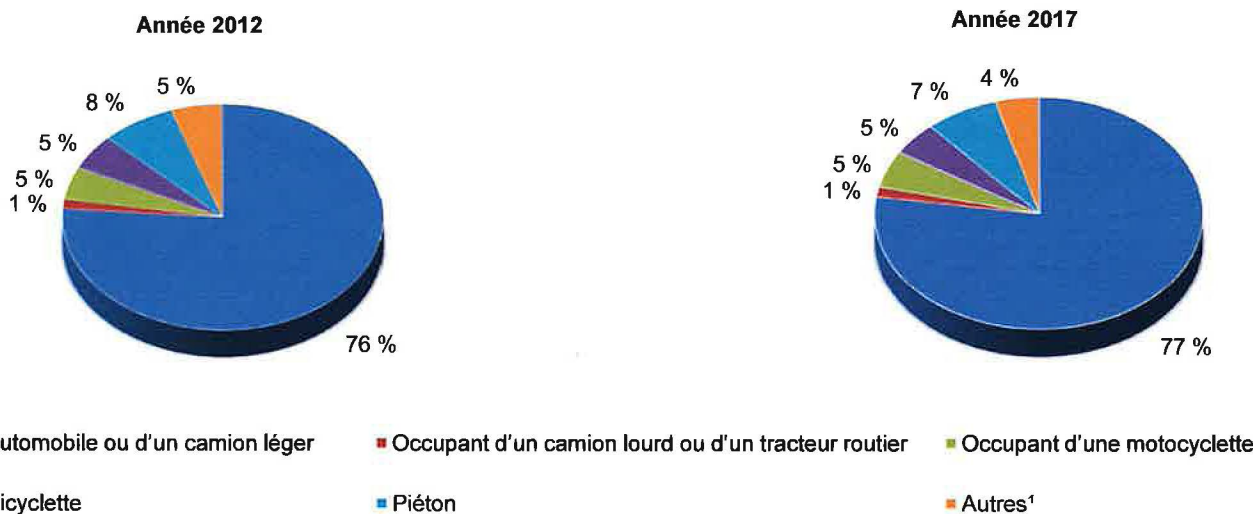
1. Outre les victimes dont la catégorie d'usagers de la route n'est pas déterminée, la catégorie « Autres » comprend les victimes occupant les types de véhicules suivants : autobus, autobus scolaire, taxi, cyclomoteur, véhicule d'équipement, véhicule-outil, véhicule agricole et ensemble des véhicules circulant habituellement hors du réseau routier.

Nombre total de victimes, au Québec, selon les catégories d'usagers, de 2012 à 2017

Catégorie d'usagers	Nombre de victimes par année						Variation en %	
	2012	2013	2014	2015	2016	2017	2017/2016	2017/ 2012 à 2016
Occupant d'une automobile ou d'un camion léger	30 086	29 298	27 955	28 804	29 071	28 765	-1,1 %	-1,0 %
Occupant d'un camion lourd ou d'un tracteur routier	529	496	475	477	474	517	9,1 %	5,5 %
Occupant d'une motocyclette	1 859	1 825	1 761	1 872	2 014	1 923	-4,5 %	3,0 %
Occupant d'une bicyclette	2 012	1 905	1 729	1 896	1 814	1 723	-5,0 %	-7,9 %
Piéton	2 970	2 888	2 646	2 806	2 767	2 697	-2,5 %	-4,2 %
Autres¹	2 030	1 685	1 633	1 502	1 524	1 565	2,7 %	-6,6 %
Total	39 486	38 097	36 199	37 357	37 664	37 190	-1,3 %	-1,5 %

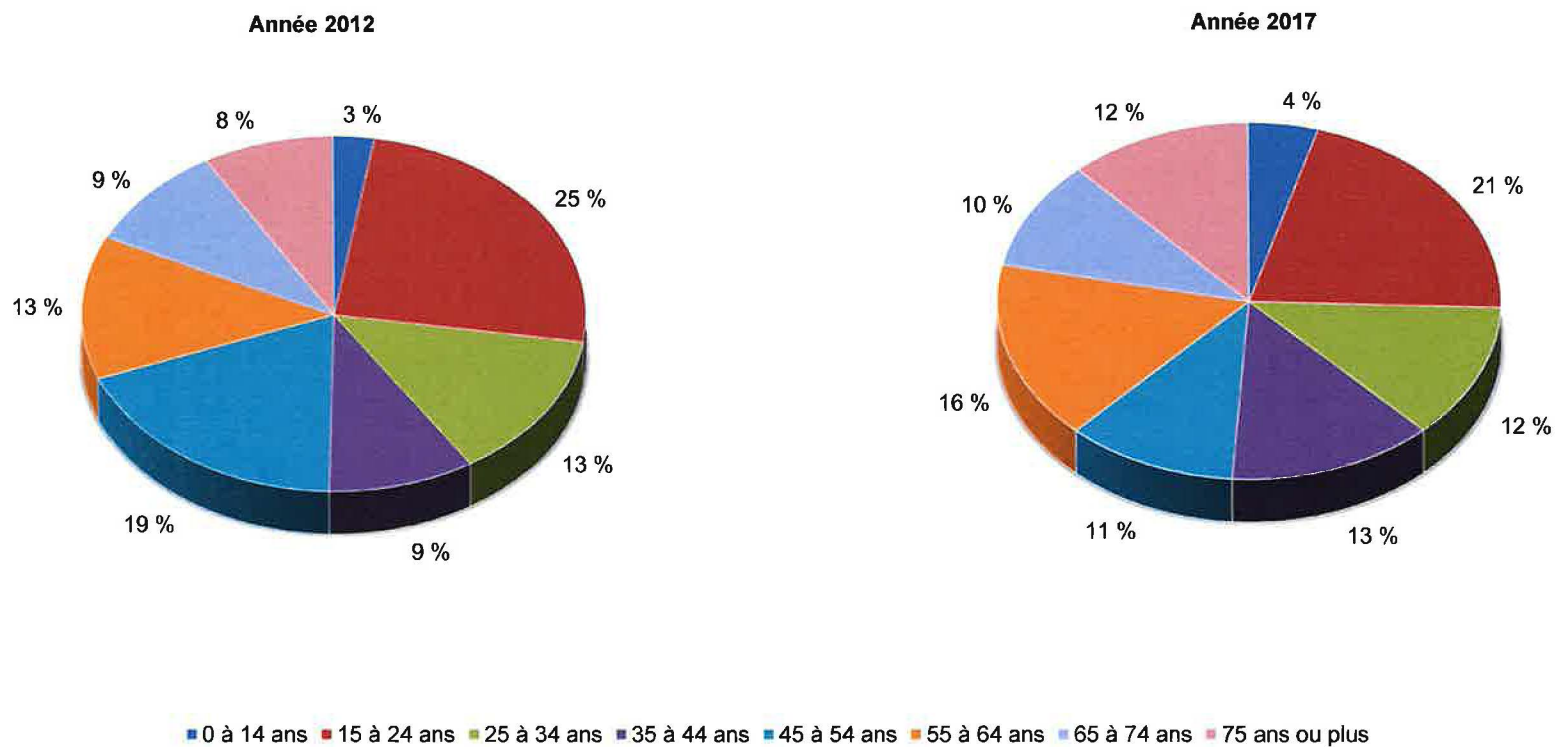
1. Outre les victimes dont la catégorie d'usagers de la route n'est pas déterminée, la catégorie « Autres » comprend les victimes occupant les types de véhicules suivants : autobus, autobus scolaire, taxi, cyclomoteur, véhicule d'équipement, véhicule-outil, véhicule agricole et ensemble des véhicules circulant habituellement hors du réseau routier.

Distribution de l'ensemble des victimes, au Québec, selon les catégories d'usagers, 2012 et 2017



1. Outre les victimes dont la catégorie d'usagers de la route n'est pas déterminée, la catégorie « Autres » comprend les victimes occupant les types de véhicules suivants : autobus, autobus scolaire, taxi, cyclomoteur, véhicule d'équipement, véhicule-outil, véhicule agricole et ensemble des véhicules circulant habituellement hors du réseau routier.

Distribution des décès, au Québec, selon l'âge, 2012 et 2017



- Comparativement à 2012 où les personnes âgées de 15 à 24 ans représentaient 25 % des décès, cette proportion est de 21 % en 2017.
- En 2017, les victimes âgées de 15 à 24 ans forment toutefois le groupe où la proportion de personnes décédées sur les routes est la plus élevée (21 %).

Nombre de victimes blessées gravement¹, au Québec, selon l'âge, de 2012 à 2017

Âge des victimes	Nombre de victimes par année						Variation en %	
	2012	2013	2014	2015	2016	2017	2017/2016	2017/ 2012 à 2016
0 à 14 ans	79	71	67	73	60	56	-6,7 %	-20,0 %
15 à 24 ans	573	445	377	361	353	372	5,4 %	-11,8 %
25 à 34 ans	322	301	257	281	240	259	7,9 %	-7,6 %
35 à 44 ans	243	252	220	204	217	203	-6,5 %	-10,7 %
45 à 54 ans	312	267	243	218	206	208	1,0 %	-16,5 %
55 à 64 ans	225	169	198	201	177	205	15,8 %	5,7 %
65 à 74 ans	103	125	102	133	122	120	-1,6 %	2,6 %
75 ans ou plus	72	75	86	80	79	58	-26,6 %	-26,0 %
Non précisé	26	20	22	20	19	20		
Total	1 955	1 725	1 572	1 571	1 473	1 501	1,9 %	-9,5 %

1. Nécessitant une hospitalisation.

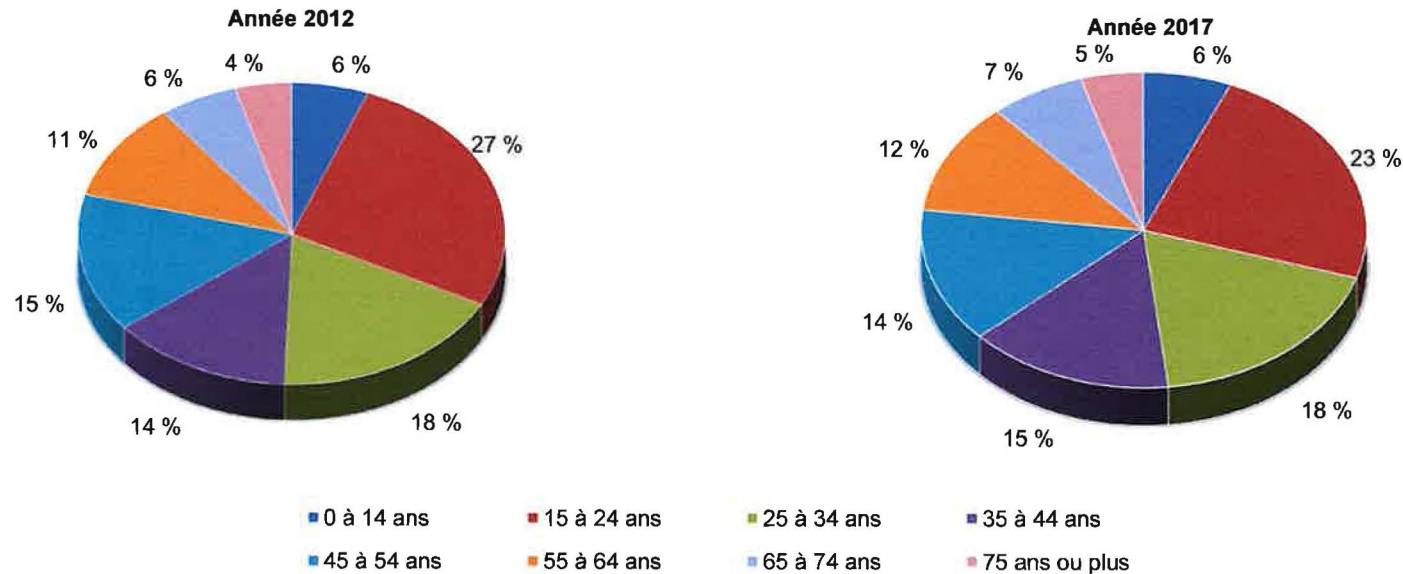
Nombre de victimes blessées légèrement, au Québec, selon l'âge, de 2012 à 2017

Âge des victimes	Nombre de victimes par année						Variation en %	
	2012	2013	2014	2015	2016	2017	2017/2016	2017/ 2012 à 2016
0 à 14 ans	2 188	2 164	2 079	2 207	2 250	2 287	1,6 %	5,0 %
15 à 24 ans	9 822	9 172	8 335	8 760	8 460	8 195	-3,1 %	-8,0 %
25 à 34 ans	6 636	6 480	6 258	6 356	6 486	6 476	-0,2 %	0,5 %
35 à 44 ans	5 098	5 117	5 113	5 184	5 319	5 254	-1,2 %	1,7 %
45 à 54 ans	5 413	5 229	4 907	4 930	4 954	4 848	-2,1 %	-4,7 %
55 à 64 ans	3 884	3 843	3 708	3 854	4 093	4 002	-2,2 %	3,2 %
65 à 74 ans	2 186	2 169	2 155	2 329	2 407	2 386	-0,9 %	6,1 %
75 ans ou plus	1 567	1 471	1 440	1 513	1 570	1 571	0,1 %	3,9 %
Non précisé	320	335	314	297	306	311		
Total	37 114	35 980	34 309	35 430	35 845	35 330	-1,4 %	-1,1 %

Nombre total de victimes, au Québec, selon l'âge, de 2012 à 2017

Âge des victimes	Nombre de victimes par année						Variation en %	
	2012	2013	2014	2015	2016	2017	2017/2016	2017/2012 à 2016
0 à 14 ans	2 278	2 251	2 156	2 289	2 322	2 359	1,6 %	4,4 %
15 à 24 ans	10 498	9 696	8 775	9 176	8 859	8 642	-2,4 %	-8,1 %
25 à 34 ans	7 014	6 839	6 558	6 693	6 771	6 779	0,1 %	0,1 %
35 à 44 ans	5 380	5 410	5 365	5 419	5 577	5 504	-1,3 %	1,4 %
45 à 54 ans	5 803	5 542	5 200	5 198	5 204	5 095	-2,1 %	-5,5 %
55 à 64 ans	4 163	4 074	3 941	4 101	4 330	4 265	-1,5 %	3,5 %
65 à 74 ans	2 328	2 333	2 300	2 502	2 567	2 541	-1,0 %	5,6 %
75 ans ou plus	1 674	1 592	1 566	1 660	1 707	1 671	-2,1 %	1,9 %
Non précisé	348	360	338	319	327	334		
Total	39 486	38 097	36 199	37 357	37 664	37 190	-1,3 %	-1,5 %

Distribution de l'ensemble des victimes, au Québec, selon l'âge, 2012 et 2017



Nombre de victimes décédées, au Québec, selon l'âge, de 2012 à 2017, pour 100 000 habitants

Âge des victimes	Année de l'accident						Variation en %		
	2012	2013	2014	2015	2016	2017	2017/2016	2017/ 2012 à 2016	
0 à 14 ans	0,9	1,3	0,8	0,7	0,9	1,2	31,8 %	33,3 %	
15 à 24 ans	10,1	7,8	6,3	5,6	4,8	8,0	66,0 %	15,2 %	
25 à 34 ans	5,1	5,3	3,9	5,1	4,1	4,0	-3,1 %	-15,7 %	
35 à 44 ans	3,7	3,8	3,0	2,8	3,7	4,1	12,5 %	21,7 %	
45 à 54 ans	6,2	3,7	4,1	4,2	3,8	3,4	-9,4 %	-22,1 %	
55 à 64 ans	4,9	5,5	3,0	3,9	5,0	4,8	-4,7 %	7,0 %	
65 à 74 ans	5,3	5,1	5,4	4,8	4,4	3,9	-10,7 %	-21,2 %	
75 ans ou plus	6,1	7,8	6,6	10,8	9,0	6,3	-30,1 %	-21,7 %	
Total	5,2	4,8	3,9	4,3	4,2	4,3	2,9 %	-4,1 %	

• Le nombre de victimes décédées pour 100 000 habitants a diminué par rapport à l'année 2016 et la moyenne de 2012 à 2016 pour les groupes d'âge suivants : 25 à 34 ans, 45 à 54 ans, 65 à 74 ans et 75 ans ou plus.

• Les victimes âgées de 0 à 14 ans, de 15 à 24 ans et de 35 à 44 ans ont vu leur taux de décès par 100 000 habitants augmenter par rapport à 2016 et la moyenne de 2012 à 2016. Enfin, le taux de décès chez les 55 à 64 ans a diminué comparativement à 2016, mais il a augmenté par rapport à la moyenne de 2012 à 2016.

Nombre total de victimes, au Québec, selon l'âge, de 2012 à 2017, pour 100 000 habitants

Âge des victimes	Année de l'accident						Variation en %		
	2012	2013	2014	2015	2016	2017	2017/2016	2017/ 2012 à 2016	
0 à 14 ans	183	179	170	179	179	180	0,4 %	1,0 %	
15 à 24 ans	1 032	958	880	942	929	922	-0,7 %	-2,7 %	
25 à 34 ans	641	624	599	613	617	612	-0,8 %	-1,1 %	
35 à 44 ans	508	506	496	493	499	484	-3,1 %	-3,4 %	
45 à 54 ans	461	449	430	439	449	449	0,0 %	0,9 %	
55 à 64 ans	376	360	342	349	362	351	-2,9 %	-1,8 %	
65 à 74 ans	318	304	287	301	298	286	-4,1 %	-5,2 %	
75 ans ou plus	292	271	259	268	266	251	-5,5 %	-7,2 %	
Total	488	467	441	453	453	443	-2,1 %	-3,8 %	

• Pour la majorité des groupes d'âge, la comparaison du taux de victimes par 100 000 habitations de 2017 par rapport à 2016 et par rapport à la moyenne de 2012 à 2016 indique une baisse. Seul le groupe des 0 à 14 ans présente une hausse tant par rapport à l'année 2016 que par rapport à la moyenne de 2012 à 2016. Le taux des victimes de 45 à 54 ans présente, quant à lui, une stabilité par rapport à 2016 et une augmentation par rapport à la moyenne de 2012 à 2016.

Nombre de victimes, au Québec, selon la nature des blessures et la région de l'accident, de 2012 à 2017

Région de l'accident	Nature des blessures																	
	Mortelles								Graves ¹									
	Année de l'accident							Variation en %		Année de l'accident							Variation en %	
	2012	2013	2014	2015	2016	2017	2017/2016	2017/2012 à 2016	2012	2013	2014	2015	2016	2017	2017/2016	2017/2012 à 2016		
01 Bas-Saint-Laurent	19	20	23	25	14	17	21,4 %	-15,8 %	74	64	53	51	52	78	50,0 %	32,7 %		
02 Saguenay-Lac-Saint-Jean	22	15	19	18	20	17	-15,0 %	-9,6 %	97	108	67	66	82	61	-25,6 %	-27,4 %		
03 Capitale-Nationale	20	41	22	27	17	32	88,2 %	26,0 %	134	157	149	150	144	105	-27,1 %	-28,5 %		
04 Mauricie	22	11	12	22	20	14	-30,0 %	-19,5 %	105	61	82	62	76	58	-23,7 %	-24,9 %		
05 Estrie	22	18	20	16	12	14	16,7 %	-20,5 %	102	79	68	67	72	70	-2,8 %	-9,8 %		
06 Montréal	39	33	32	30	32	28	-12,5 %	-15,7 %	296	272	272	270	226	217	-4,0 %	-18,8 %		
07 Outaouais	21	19	18	15	16	16	0,0 %	-10,1 %	89	73	54	72	54	59	9,3 %	-13,7 %		
08 Abitibi-Témiscamingue	20	16	12	13	10	15	50,0 %	5,6 %	54	49	39	49	34	39	14,7 %	-13,3 %		
09 Côte-Nord	6	13	10	6	11	9	-18,2 %	-2,2 %	40	38	25	13	32	25	-21,9 %	-15,5 %		
10 Nord-du-Québec	3	9	2	3	2	11	450,0 %	189,5 %	20	13	9	11	9	29	222,2 %	133,9 %		
11 Gaspésie-Îles-de-la-Madeleine	9	4	5	10	8	10	25,0 %	38,9 %	32	32	26	38	21	17	-19,0 %	-43,0 %		
12 Chaudière-Appalaches	41	26	25	26	35	30	-14,3 %	-2,0 %	123	101	114	104	98	121	23,5 %	12,0 %		
13 Laval	6	7	2	9	4	10	150,0 %	78,6 %	76	67	47	39	30	44	46,7 %	-15,1 %		
14 Lanaudière	31	24	24	32	21	18	-14,3 %	-31,8 %	135	137	91	106	96	110	14,6 %	-2,7 %		
15 Laurentides	34	29	31	18	36	34	-5,6 %	14,9 %	170	129	126	125	100	126	26,0 %	-3,1 %		
16 Montérégie	67	83	49	64	64	61	-4,7 %	-6,7 %	320	266	248	256	283	283	0,0 %	3,1 %		
17 Centre-du-Québec	35	24	12	22	24	23	-4,2 %	-1,7 %	88	79	102	92	64	59	-7,8 %	-30,6 %		
Total	417	392	318	356	346	359	3,8 %	-1,9 %	1 955	1 725	1 572	1 571	1 473	1 501	1,9 %	-9,5 %		

1. Nécessitant une hospitalisation.

Nombre de victimes, au Québec, selon la nature des blessures et la région de l'accident, de 2012 à 2017 (suite)

Région de l'accident	Nature des blessures															
	Légères								Total des victimes							
	Année de l'accident						Variation en %		Année de l'accident						Variation en %	
	2012	2013	2014	2015	2016	2017	2017/2016	2017/ 2012 à 2016	2012	2013	2014	2015	2016	2017	2017/2016	2017/ 2012 à 2016
01 Bas-Saint-Laurent	1 091	963	995	1 005	1 024	1 030	0,6 %	1,4 %	1 184	1 047	1 071	1 081	1 090	1 125	3,2 %	2,8 %
02 Saguenay-Lac-Saint-Jean	1 425	1 353	1 147	1 211	1 222	1 077	-11,9 %	-15,3 %	1 544	1 476	1 233	1 295	1 324	1 155	-12,8 %	-16,0 %
03 Capitale-Nationale	3 109	2 928	2 632	2 891	2 852	2 533	-11,2 %	-12,1 %	3 263	3 126	2 803	3 068	3 013	2 670	-11,4 %	-12,6 %
04 Mauricie	1 636	1 438	1 501	1 581	1 607	1 562	-2,8 %	0,6 %	1 763	1 510	1 595	1 665	1 703	1 634	-4,1 %	-0,8 %
05 Estrie	1 461	1 566	1 366	1 421	1 349	1 274	-5,6 %	-11,1 %	1 585	1 663	1 454	1 504	1 433	1 358	-5,2 %	-11,1 %
06 Montréal	7 387	7 162	6 928	7 190	7 202	7 071	-1,8 %	-1,4 %	7 722	7 467	7 232	7 490	7 460	7 316	-1,9 %	-2,1 %
07 Outaouais	1 711	1 633	1 436	1 412	1 405	1 380	-1,8 %	-9,2 %	1 821	1 725	1 508	1 499	1 475	1 455	-1,4 %	-9,4 %
08 Abitibi-Témiscamingue	808	777	635	702	680	673	-1,0 %	-6,6 %	882	842	686	764	724	727	0,4 %	-6,7 %
09 Côte-Nord	470	471	404	368	331	388	17,2 %	-5,1 %	516	522	439	387	374	422	12,8 %	-5,7 %
10 Nord-du-Québec	133	115	128	75	99	128	29,3 %	16,4 %	156	137	139	89	110	168	52,7 %	33,1 %
11 Gaspésie-Îles-de-la-Madeleine	514	450	465	543	447	528	18,1 %	9,1 %	555	486	496	591	476	555	16,6 %	6,6 %
12 Chaudière-Appalaches	2 092	1 900	1 813	1 790	1 910	1 865	-2,4 %	-1,9 %	2 256	2 027	1 952	1 920	2 043	2 016	-1,3 %	-1,2 %
13 Laval	1 857	1 815	1 854	1 944	1 928	1 892	-1,9 %	0,7 %	1 939	1 889	1 903	1 992	1 962	1 946	-0,8 %	0,5 %
14 Lanaudière	2 735	2 644	2 358	2 287	2 330	2 456	5,4 %	-0,6 %	2 901	2 805	2 473	2 425	2 447	2 584	5,6 %	-1,0 %
15 Laurentides	2 893	2 763	2 591	2 704	2 954	2 906	-1,6 %	4,5 %	3 097	2 921	2 748	2 847	3 090	3 066	-0,8 %	4,3 %
16 Montérégie	6 470	6 687	6 819	7 074	7 139	7 147	0,1 %	4,5 %	6 857	7 036	7 116	7 394	7 486	7 491	0,1 %	4,4 %
17 Centre-du-Québec	1 322	1 315	1 237	1 232	1 366	1 420	4,0 %	9,7 %	1 445	1 418	1 351	1 346	1 454	1 502	3,3 %	7,1 %
Total	37 114	35 980	34 309	35 430	35 845	35 330	-1,4 %	-1,1 %	39 486	38 097	36 199	37 357	37 664	37 190	-1,3 %	-1,5 %

Nombre total de victimes, au Québec, survenues dans des accidents impliquant un véhicule lourd, de 2012 à 2017

Victimes, Occupants du véhicule lourd

Année	Autobus scolaire	Autobus ou minibus	Camion lourd ou tracteur routier	Véhicule-outil ou d'équipement	Total
2012	110	360	529	88	1 087
2013	96	289	496	69	950
2014	48	329	475	65	917
2015	65	255	477	50	847
2016	61	247	474	66	848
2017	133	247	517	68	965

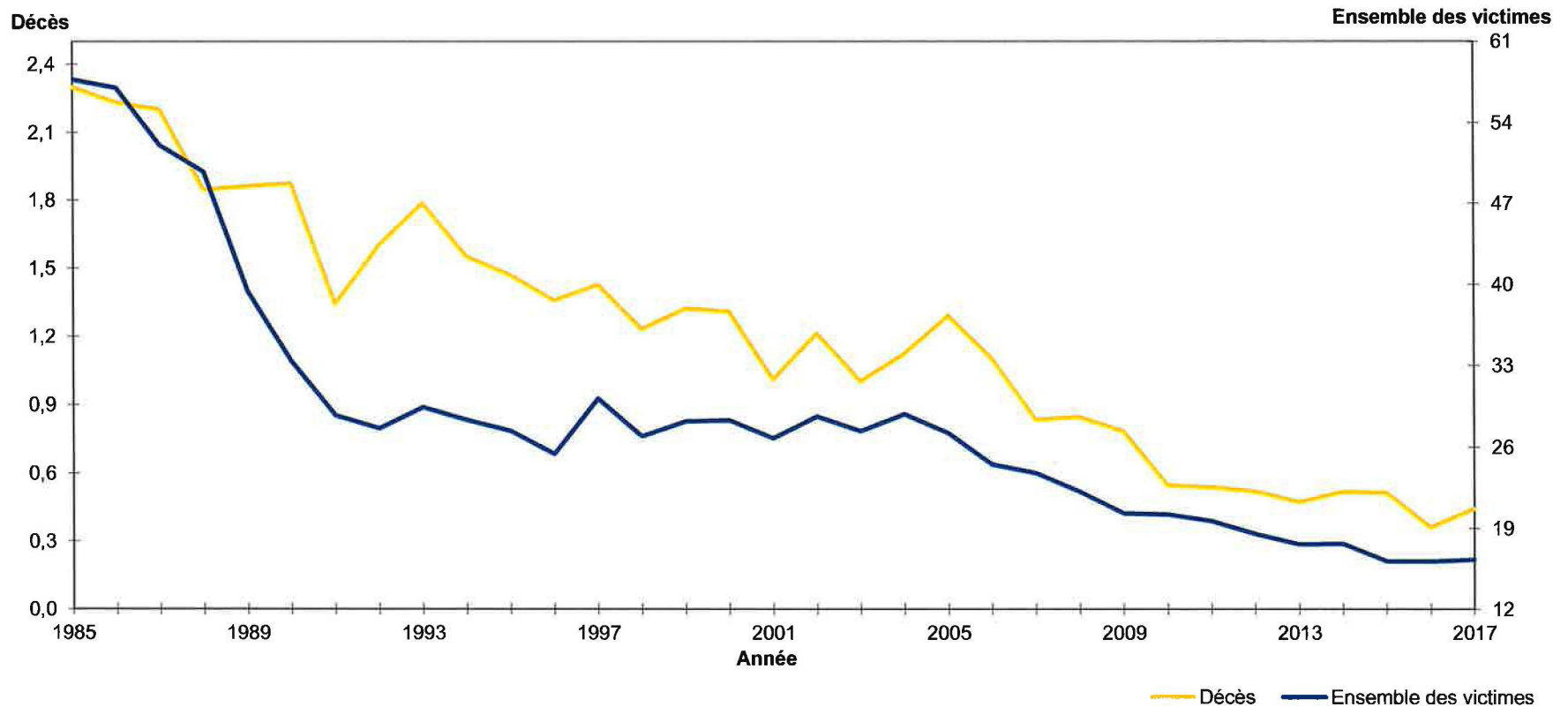
Victimes, Occupants et non-occupants du véhicule lourd

Année	Autobus scolaire	Autobus ou minibus	Camion lourd ou tracteur routier	Véhicule-outil ou d'équipement	Total ¹
2012	198	593	2 426	287	3 443
2013	195	566	2 382	306	3 350
2014	150	561	2 391	324	3 356
2015	194	514	2 232	259	3 140
2016	181	457	2 282	280	3 146
2017	227	470	2 425	297	3 349

1. Le total d'une ligne n'égal pas la somme des nombres de cette ligne, car les victimes d'un même accident sont présentées autant de fois qu'il y a de véhicules différents impliqués dans l'accident.

- Pour l'année 2017, 9,0 % de l'ensemble des victimes de la route (3 349 sur 37 190) sont issues d'un accident impliquant un véhicule lourd.
- Le nombre total de victimes d'accidents impliquant un véhicule lourd a légèrement augmenté en 2017 par rapport à 2016, passant de 3 146 à 3 349. Les victimes occupants et non-occupants ont connu une hausse par rapport à 2016 pour tous les types de véhicules lourds.

Taux de décès et taux de l'ensemble des victimes dans les accidents impliquant un camion lourd ou un tracteur routier, pour 1 000 camions lourds et tracteurs routiers en circulation, de 1985 à 2017



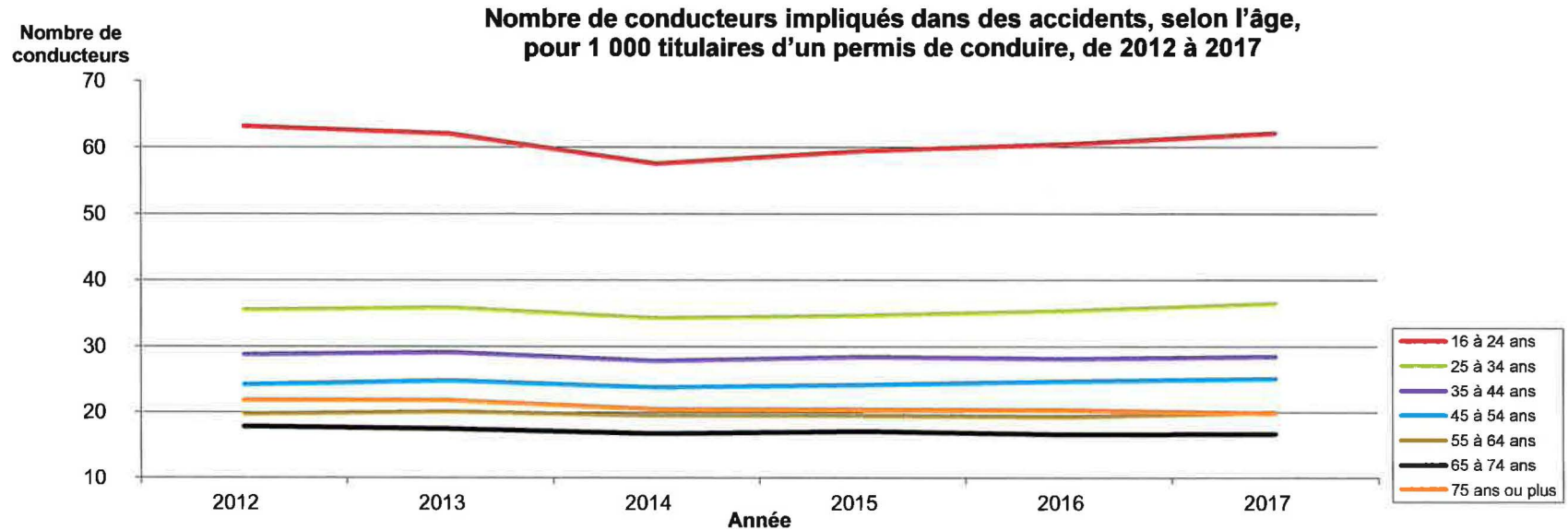
• Le taux des victimes décédées de même que le taux de l'ensemble des victimes dans les accidents impliquant un camion lourd ou un tracteur routier pour 1 000 camions lourds ou tracteurs routiers en circulation suivent les mêmes tendances, quoique le taux de victimes décédées varie davantage d'une année à l'autre.

**Nombre de conducteurs impliqués dans un accident¹,
selon l'âge, de 2012 à 2017, pour 1 000 titulaires d'un permis de conduire**

Âge des conducteurs	Année de l'accident					
	2012	2013	2014	2015	2016	2017
16 à 24 ans	63	62	58	59	60	62
25 à 34 ans	35	36	34	35	35	36
35 à 44 ans	29	29	28	28	28	28
45 à 54 ans	24	25	24	24	25	25
55 à 64 ans	20	20	19	19	19	20
65 à 74 ans	18	18	17	17	17	17
75 ans ou plus	22	22	20	20	20	20
Total	36	35	33	33	32	33

1. Tous les accidents, avec dommages corporels ou avec dommages matériels seulement, sont pris en compte.

- En 2017, le nombre de conducteurs impliqués dans un accident pour 1 000 titulaires d'un permis de conduire a connu une augmentation chez les 16 à 24 ans, les 25 à 34 ans et les 55 à 64 ans, alors qu'il est resté stable pour tous les autres groupes d'âge.



Taux d'alcoolémie des conducteurs décédés au Québec, selon le résultat du test d'alcoolémie

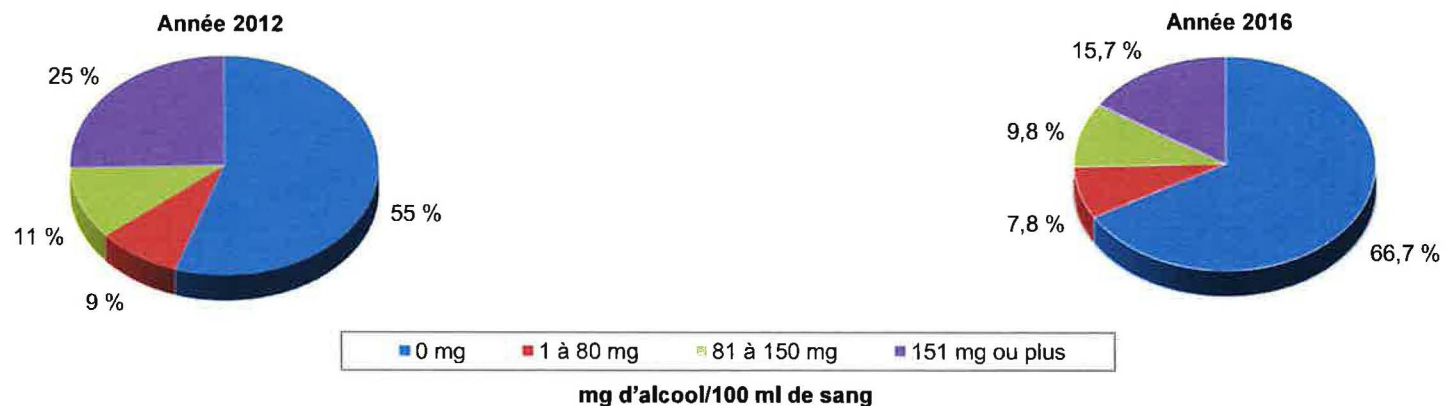
Conducteurs décédés ayant subi un test d'alcoolémie, selon le taux d'alcoolémie obtenu, de 2012 à 2016

Taux d'alcoolémie (mg d'alcool/100 ml de sang)	Année de l'accident									
	2012		2013		2014		2015		2016	
	Nombre de conducteurs décédés	Pourcentage	Nombre de conducteurs décédés	Pourcentage	Nombre de conducteurs décédés	Pourcentage	Nombre de conducteurs décédés	Pourcentage	Nombre de conducteurs décédés	Pourcentage
0	113	55,1 %	129	60,0 %	103	64,4 %	123	63,1 %	102	66,7 %
1 à 50	14	6,8 %	16	7,4 %	10	6,3 %	14	7,2 %	11	7,2 %
51 à 80	4	2,0 %	4	1,9 %	1	0,6 %	4	2,1 %	1	0,7 %
81 à 150	22	10,7 %	18	8,4 %	6	3,8 %	17	8,7 %	15	9,8 %
151 ou plus	52	25,4 %	48	22,3 %	40	25,0 %	37	19,0 %	24	15,7 %
Total	205	100,0 %	215	100,0 %	160	100,0 %	195	100,0 %	153	100,0 %

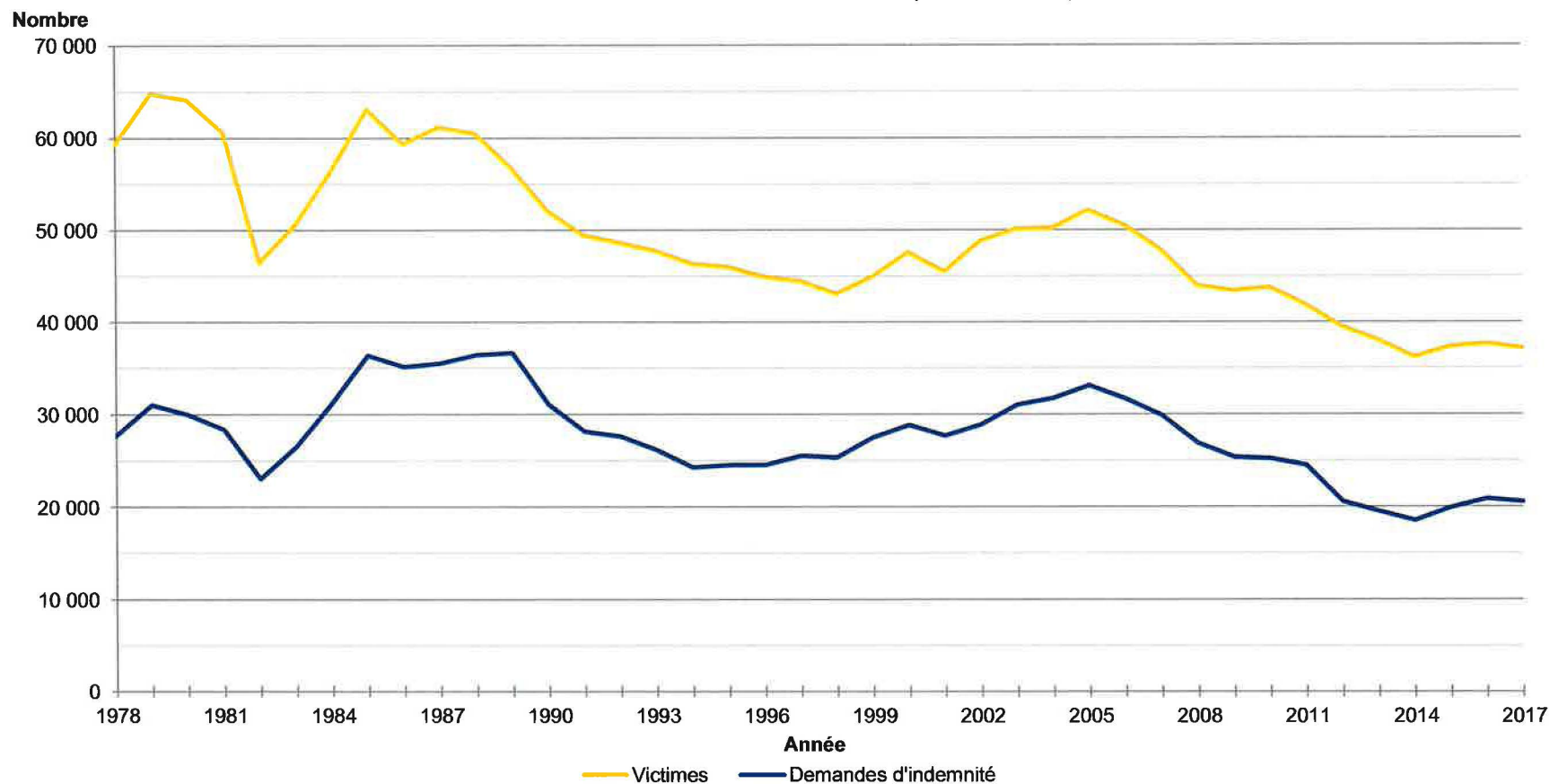
Note : Ce tableau présente les données jumelées de la Société et du Bureau du coroner. Les données pour 2016 demeurent provisoires dans la perspective où des validations additionnelles seront complétées en cours d'année.

- Selon les résultats d'un jumelage entre les données du Bureau du coroner et les fichiers d'accidents compilés par la Société, 25,5 % des conducteurs décédés sur les routes du Québec en 2016 présentaient un taux d'alcoolémie supérieur à 80 mg par 100 ml de sang. Ce pourcentage est inférieur à celui de 2015, qui était de 27,7 %.

Distribution des conducteurs décédés ayant subi un test d'alcoolémie, selon le taux d'alcoolémie obtenu, 2011 et 2016



Nombre de victimes et de demandes d'indemnité, au Québec, de 1978 à 2017



Note : À compter de 1989, les accidents hors réseau et les victimes de ces accidents sont exclus de ces données. Les demandes d'indemnité sont regroupées selon l'année de l'accident et non selon la date de réception de la demande. Ainsi, puisque la loi prévoit un délai de trois ans pour faire parvenir une demande d'indemnité à la Société, pour les dernières années, le nombre de demandes d'indemnité peut être modifié.

- Les courbes qui illustrent le nombre de victimes et de demandes d'indemnité ont le même comportement. Ainsi, exception faite de l'année 2001, ces deux nombres étaient en hausse de 1998 à 2005. De 2006 à 2014, la tendance est à la baisse, autant pour le nombre de victimes de la route que pour le nombre de demandes d'indemnité. Il semble y avoir une augmentation des victimes et des demandes d'indemnité depuis 2015.

ANNEXE 5

Bilan routier partiel 2018 - SAAQ

**Victimes d'accidents de véhicules routiers selon la nature des blessures et le mois
Québec, 2013 à 2018**

Mise à jour des données : 2018-06-17

Mois de l'accident	Nombre			Variation	
	Moyenne ¹ 2013 à 2017	2017	2018	2018/2017	2018/ moyenne 2013 à 2017
Victimes blessées légèrement					
Janvier	2 946	2 490	2 773	11,4 %	- 5,9 %
Février	2 692	2 551	2 553	0,1 %	- 5,2 %
Mars	2 446	2 310	2 160	- 6,5 %	- 11,7 %
Avril	2 160	2 144	1 983	- 7,5 %	- 8,2 %
Mai	2 808	2 762			
Juin	3 119	3 263			
Juillet	3 313	3 357			
Août	3 281	3 153			
Septembre	3 178	3 390			
Octobre	3 064	3 225			
Novembre	3 088	3 206			
Décembre	3 282	3 479			
Sous-total²	10 245	9 495	9 469	- 0,3 %	- 7,6 %
Total	35 379	35 330			
Total des victimes					
Janvier	3 075	2 591	2 882	11,2 %	- 6,3 %
Février	2 796	2 632	2 657	0,9 %	- 5,0 %
Mars	2 553	2 438	2 262	- 7,2 %	- 11,4 %
Avril	2 273	2 252	2 069	- 8,1 %	- 9,0 %
Mai	2 978	2 902			
Juin	3 313	3 430			
Juillet	3 551	3 591			
Août	3 506	3 377			
Septembre	3 367	3 584			
Octobre	3 229	3 412			
Novembre	3 244	3 359			
Décembre	3 417	3 622			
Sous-total²	10 697	9 913	9 870	- 0,4 %	- 7,7 %
Total	37 301	37 190			

1. Pour la moyenne de 2013 à 2017 les nombres sont arrondis.

2. De janvier à avril inclusivement.

Service de la recherche en sécurité routière
Société de l'assurance automobile du Québec

ANNEXE 6

BUREAU D'AUDIENCES PUBLIQUES SUR L'ENVIRONNEMENT. Question au Ministère des Transports, de la Mobilité durable et de l'Électrification des transports, 27 juin 2018, 1 page et annexe. (DQ6)

Projet d'usine de transformation de concentré de fer en fonte brute et en ferrovanadium à Saguenay

PAR COURRIEL

6211-19-027

Québec, le 27 juin 2018

Madame Sonia Boucher
Ministère des Transports, de la Mobilité durable et
de l'Électrification des transports
3950, boulevard Harvey
Jonquière (Québec) G7X 8L6

**Objet : Projet d'usine de transformation de concentré de fer en fonte brute et en ferrovanadium à Ville de Saguenay
Question du 27 juin 2018 (n°1)**

Madame,

À la suite de la première partie de l'audience publique concernant le projet mentionné, la commission d'enquête et d'examen chargée du dossier désire obtenir des renseignements complémentaires à cette fin.

Veillez trouver, annexées à la présente, une question pour laquelle la commission souhaite recevoir la réponse d'ici le **3 juillet** 2018 compte tenu de l'échéancier dont elle dispose pour ses travaux

Afin de faciliter le suivi et le repérage de l'information, bien vouloir reprendre le libellé de chaque question avant d'y ajouter votre réponse.

Nous vous remercions de l'attention que vous porterez à cette demande et vous prions d'agréer, Madame, l'expression de nos meilleurs sentiments.

Caroline Cloutier
Coordonnatrice du secrétariat de la commission

Question 1 La commission souhaite obtenir les données sur les taux d'accident (données sur 3 ans ou les plus récentes disponibles) sur les tronçons et aux principales intersections qui seraient traversés par les camions de Métaux BlackRock entre Chibougamau et Grande-Anse pour le transport du concentré, notamment les endroits suivants :

- Route 167 secteur au sud de la rivière Chibougouche
- Route 169 secteur Saint-Prime
- Route 169 secteur Desbiens
- Route 170 secteur Jonquière
- Autoroute 70 secteur Jonquière
- Route 175 au nord de la route 169
- Autoroute 70 à l'est du boulevard Talbot

Vous pouvez notamment prendre connaissance du PR5.3, annexe R-101, de l'étude d'impact de Métaux BlackRock comme base de référence.

Veillez également indiquer les tronçons routiers ou les intersections avec des routes nationales ou des artères urbaines municipales qui sont problématiques et, le cas échéant, si les problématiques pourraient être aggravées par une augmentation du camionnage liée aux activités de Métaux BlackRock.

En outre, est-ce que le Ministère prévoit procéder à brève échéance à des travaux d'amélioration sur des tronçons problématiques ? Si c'est le cas, présenter en quoi consistent ces travaux et où ils sont prévus.

Par ailleurs, le Ministère détient-il des statistiques liées aux accidents ferroviaires au Saguenay-Lac-Saint-Jean, tant sur la voie ferrée du CN que celle du Chemin de fer Roberval-Saguenay qu'il pourrait fournir à la commission ?

ANNEXE 7

MINISTÈRE DES TRANSPORTS, DE LA MOBILITÉ DURABLE ET DE L'ÉLECTRIFICATION DES TRANSPORTS. Réponse à la question du document DQ6, 4 juillet 2018, 3 pages et annexes. (DQ6.1)



Saguenay, le 4 juillet 2018

Madame Caroline Cloutier
Coordonnatrice du secrétariat de la commission
Bureau d'audiences publiques sur l'environnement
Édifice Lomer-Gouin
575, rue Jacques-Parizeau, bureau 2.10
Québec (Québec) G1R 6A6

Objet : Projet d'usine de transformation de concentré de fer en fonte brute et en
ferrovanadium à Ville Saguenay – Question du 27 juin 2018 (n° 1)

Madame,

En réponse à votre demande de renseignements complémentaires datée du
27 juin, nous vous transmettons la réponse à la question 1 du projet cité en
objet.

Question 1

*La commission souhaite obtenir les données sur les taux d'accidents (données
sur 3 ans ou les plus récentes disponibles) sur les tronçons et aux principales
intersections qui seraient traversées par les camions de Métaux BlackRock
entre Chibougamau et Grande-Anse pour le transport du concentré :*

Étant gestionnaire du réseau supérieur, le MTMDET effectue en continu un suivi
de la sécurité routière sur son réseau. Lorsqu'une problématique est constatée,
le Ministère réalise alors les études qui s'imposent ainsi que les interventions
nécessaires.

Les taux d'accidents des tronçons et des principales intersections faisant l'objet
de la demande sont disponibles à l'annexe 1 et sont classés en ordre de
croisement suivant l'itinéraire emprunté par le transporteur, à partir de
Chibougamau jusqu'à La Baie. Il faut cependant spécifier qu'il s'agit de données
brutes et qu'aucune analyse n'a été effectuée, que ce soit au niveau de leur
localisation exacte ou des facteurs qui auraient pu contribuer aux accidents.

... 2

Veillez également indiquer les tronçons routiers ou les intersections avec des routes nationales ou des artères urbaines municipales qui sont problématiques et, le cas échéant, si les problématiques pourraient être aggravées par une augmentation du camionnage liée aux activités de Métaux BlackRock. En outre, est-ce que le Ministère prévoit procéder à brève échéance à des travaux d'amélioration sur des tronçons problématiques ? Si c'est le cas, présenter en quoi consistent ces travaux et où ils sont prévus.

Les routes 169 et 167 sont des axes prioritaires et stratégiques pour le Ministère, notamment en lien avec le transport des marchandises. Chaque année, plusieurs interventions d'amélioration et de conservation des chaussées sont effectuées sur ces routes. Les deux secteurs ayant les plus forts potentiels d'amélioration sont le tronçon de la route 169 à quatre voies contiguës (secteur commercial) ainsi que l'intersection des routes 169 et 170 tous deux situés à Métabetchouan-Lac-à-la-Croix.

Le tronçon de la route 169 à quatre voies contiguës, situé entre le commerce la Tablee du Lac et le pont de la rivière Couchepaganiche, fait présentement l'objet d'un projet d'amélioration qui se réalisera d'ici deux ans. Ce dernier comprend la modification des quatre voies contiguës en deux voies de circulation avec une voie de virage à gauche dans les deux sens (VVG2S) au centre. Des îlots centraux, du marquage et de l'éclairage seront aussi ajoutés dans le cadre de l'aménagement de la VVG2S. On retrouvera une voie de virage à gauche et un biseau de virage à droite à l'intersection de la rue St-André. La limitation de la vitesse passera aussi de 90 km/h à 70 km/h. En ce qui concerne l'intersection des routes 169 et 170, le secteur est présentement à l'étude pour d'éventuelles interventions.

Pour finir, le Ministère n'envisage pas d'enjeux au niveau de la sécurité et du débit de circulation sur le réseau routier avec l'augmentation du camionnage liée aux activités de Métaux BlackRock.

Le Ministère détient-il des statistiques liées aux accidents ferroviaires au Saguenay-Lac-Saint-Jean, tant sur la voie ferrée du CN que celle du Chemin de fer Roberval-Saguenay qu'il pourrait fournir à la commission ?

Vous trouverez à l'annexe 2, les statistiques relatives à la Compagnie de Chemin de fer Roberval-Saguenay. En ce qui concerne celles liées aux accidents ferroviaires sur la voie ferrée du CN, la commission devra s'adresser au Bureau de la sécurité des transports du Canada (BST) puisque le Ministère ne détient pas ces informations.

Le directeur général,



Donald Boily, ing.

DB/DN/at

Annexe 1

Détails des taux d'accidents

Tableau 1 : Taux d'accidents sur les tronçons touchés par l'itinéraire des camions de MBR

Taux d'accidents entre la période 2014-2016				
Route numérotée	Municipalité	Longueur approximative (km)	DJMA moyen	Taux d'accidents
167	Gouvernement régional d'Eeyou Istchee Baie-James	22	800	0.37
167	Lac-Ashuapmushuan	150	900	0.62
167	La Doré	25	1700	0.48
167	Saint-Félicien	10	3300	0.38
169	Saint-Félicien	12	6100	0.58
169	Saint-Prime	7	10000	0.51
169	Roberval	18	10000	0.86
169	Chambord	16	7100	0.51
169	Desbiens	2	7000	0.47
169	Métabetchouan-Lac-à-la-Croix	9	9200	0.50
170	Métabetchouan-Lac-à-la-Croix	5	7600	0.53
170	Saint-Gédéon	7	6500	0.66
170	Saint-Bruno	13	8600	0.61
170	Larouche	15	6800	0.39
70	Saguenay	17	8200	0.34
47850	Saguenay	13	1100	0.44

Tableau 2 : Taux d'accidents sur les principales intersections touchées par l'itinéraire des camions de MBR

Taux d'accidents entre la période 2014-2016				
Numéro de carrefour	Municipalité	Intersection	DJMA	Taux d'accidents
6584	Lac-Ashuapmushuan	route 167, route d'Obedjiwan et accès Abitibi Bowater	1010	0,00
6966	Saint-Félicien	boulevard du Jardin, boulevard Saint-Félicien, rue des Mélèzes	12800	0,86
26130	Saint-Félicien	route 169, boulevard Saint-Félicien	5100	0,54
7070	Roberval	boulevard Marcotte, route de Sainte-Hedwidge, Accès commercial	13900	0,66
26140	Roberval	boulevard Marcotte, boulevard Horace-J.-Beemer	16000	0,51
6903	Chambord	route 169, route 155	10700	0,43
7031	Chambord	rue Principale, rue de la Gare, rue Principale	8581	0,32
6405	Métabetchouan-Lac-à-la-Croix	route 169, route 170	9800	0,74
32869	Saint-Gédéon	rue du Pont, rue De Quen, 4e Rang, rang de la Belle-Rivière	6900	1,45
6016	Saint-Bruno	route 169, 4e Rang Sud, 4e Rang Ouest	11600	0,24
6018	Saint-Bruno	route 169, rue Melançon	12900	1,91
6126	Saint-Bruno	rue Melançon, 6 ^e Rang Nord, route 170, 6 ^e Rang Sud	17100	0,91

Annexe 2

Statistiques relatives à la Compagnie de chemin de fer Roberval-Saguenay

Statistiques des événements ferroviaires majeurs

Compagnie : La Compagnie du chemin de fer Roberval-Saguenay

	2010	2011	2012	2013	2014	2015	2016	2017
Accidents								
Collisions en voie principale	1			1				
Déraillements en voie principale								
Accidents aux passages à niveau	2		2	1	1		1	
Collisions hors d'une voie principale		1	1		2		1	1
Collisions / déraillements de véhicules d'entretien					1			
Accidents à des employés			1					
Accidents survenus à des intrus			1					
Incendies / Explosions								
Incidents								
Mouvement dépasse les limites d'autorisation				1				
Matériel roulant parti à la dérive				1		1		
Morts à la suite d'accidents								
Employés			1					
Blessés graves à la suite d'accidents								
Accidents survenus à des intrus			1					

Sources des données produites par la Direction du transport ferroviaire, à partir des informations transmises par la compagnie ferroviaire en vertu de l'article 44 de la Loi sur la sécurité du transport terrestre guidé

ANNEXE 8

MINISTÈRE DES TRANSPORTS, DE LA MOBILITÉ DURABLE ET DE L'ÉLECTRIFICATION DES TRANSPORTS. Modification au tableau 1 de l'annexe 1 du DQ6.1, s. d., 1 page. (DQ6.1.1)

Tableau 1 : Taux d'accidents sur les tronçons touchés par l'itinéraire des camions de MBR

Taux d'accidents entre la période 2014-2016				
Route numérotée	Municipalité	Longueur approximative (km)	DJMA moyen	Taux d'accidents
167	Gouvernement régional d'Eeyou Istchee Baie-James	22	800	0.37
167	Lac-Ashuapmushuan	150	900	0.62
167	La Doré	25	1700	0.48
167	Saint-Félicien	10	3300	0.38
169	Saint-Félicien	8	4500	0.49
169	Saint-Prime	12	10100	0.55
169	Roberval	18	10000	0.86
169	Chambord	16	7100	0.51
169	Desbiens	2	7000	0.47
169	Métabetchouan-Lac-à-la-Croix	9	9200	0.50
170	Métabetchouan-Lac-à-la-Croix	5	7600	0.53
170	Saint-Gédéon	7	6500	0.66
170	Saint-Bruno	13	8600	0.61
170	Larouche	15	6800	0.39
70	Saguenay	24	18700	0.42
70	Saguenay (nouvelle section ouverte en juillet 2017)	7	11500	*
47850	Saguenay	13	1100	0.44

* Il n'est pas possible de calculer un taux d'accidents pour la nouvelle section de l'autoroute puisque l'ouverture de celle-ci est trop récente.