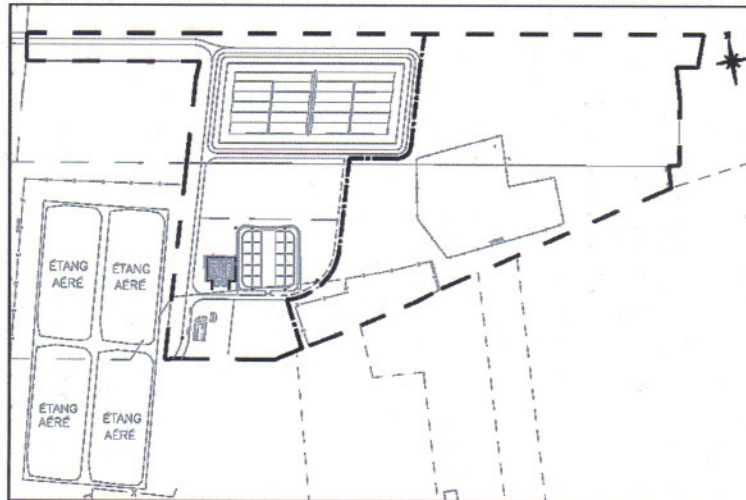




**RAPPORT DE CONFORMITÉ CONCERNANT  
L'AMÉNAGEMENT D'UNE AIRE D'ENTREPOSAGE DE SOLS ET  
OUVRAGES CONNEXES AU SITE DE MASCOUCHE, QUÉBEC  
DE LA FIRME ÉCOLOSOL INC.**



**PRÉSENTÉE AU  
MINISTÈRE DU DÉVELOPPEMENT DURABLE, DE  
L'ENVIRONNEMENT ET DES PARCS DU QUÉBEC  
Direction régionale de Lanaudière**

**AOÛT 2006**



**RAPPORT DE CONFORMITÉ CONCERNANT  
L'AMÉNAGEMENT D'UNE AIRE D'ENTREPOSAGE DE SOLS ET  
OUVRAGES CONNEXES AU SITE DE MASCOUCHE, QUÉBEC  
DE LA FIRME ÉCOLOSOL INC.**

**Suivi des travaux et rédaction du rapport :**

---

**Antonino Marcovecchio, ing**

**Document approuvé par:**

---

**Pascal Masciotra, ing, M.Sc.A.**





## Tellus Experts-Conseils inc.

Montréal, le 10 août 2006

**Monsieur Alain Latreille**

Chef de service

**Ministère du Développement durable, de l'Environnement et des Parcs**

Direction régionale de l'analyse et de l'expertise de Montréal,

de Laval, de Lanaudière et des Laurentides

100, boul. Industriel

Repentigny (Québec), J6A 4X6

**Objet : Lieu d'enfouissement des sols contaminés à Mascouche – Rapport de conformité concernant l'aménagement d'une aire d'entreposage des sols et ouvrages connexes**

Monsieur,

Le 5 décembre 2005, en vertu de l'article 22 de la Loi sur la qualité de l'environnement (LRQ, chapitre Q-2), vos services émettaient un certificat d'autorisation en faveur d'ÉCOLOSOL inc. l'autorisant à implanter et exploiter un lieu d'enfouissement de sols contaminés d'une capacité de 668 000 m<sup>3</sup> et le 25 mai et le 19 juillet 2006, vos services émettaient une première et seconde modification pour ce même CA.

La mise en œuvre de travaux décrits dans la demande de CA sont virtuellement terminés et les demandes spécifiques du MDDEP reliées au CA ont toutes été remplies.

Afin de permettre, l'utilisation des secteurs totalement complétés sur lesquels se déroulent les activités environnementales qui font l'objet même du CA, nous vous présentons un rapport attestant tel que requis par à l'article 37 du règlement sur l'enfouissement des sols contaminés, que les aménagements comprenant le secteur de l'aire d'entreposage des sols et le bassin de sédimentation et la tuyauterie y reliée sont complétés et conformes au CA.

Veillez agréer, Monsieur, l'expression de notre considération distinguée.

  
Pascal Masciotra, ing. M.Sc. A.

Directeur

CC : Normand Trudel, **Écolosol inc.**

Jean-Louis Chamard, **Chamard et Ass.**

Pj : Deux (2) copies rapport de conformité

2555, avenue Dollard suite 214 Montréal, LaSalle (QC) Canada H8N 3A9

Téléphone : (514) 365-6249 Télécopieur : (514) 365-6256



## **1.0 INTRODUCTION**

Conformément à l'article 37 du règlement sur l'enfouissement des sols contaminés, le présent rapport présente les éléments de conformité remplis par la firme Écolosol afin de pouvoir entreposer temporairement des sols sur son aire d'entreposage en attendant la fin des travaux dans la cellule de stockage prévue au CA.

Un 2<sup>e</sup> rapport de conformité sera émis à la fin des travaux d'aménagement de la cellule de stockage.

Finalement un dernier rapport de conformité, qui englobera les rapports de conformité spécifiques ci-haut indiqués, sera ensuite émis avec les plans tels que construits.





## **2.0 ANALYSES D'EAU SOUTERRAINE**

Conformément au CA émis le 5 décembre 2005, trois (3) nouveaux piézomètres furent installés à l'aval de l'écoulement des eaux souterraines, soit à l'ouest de la cellule de stockage. Les forages et installation des trois (3) nouveaux piézomètres ont eu lieu du 2 au 5 mai 2006.

Suite à l'installation des trois (3) nouveaux piézomètres au niveau du roc (PZ-3, PZ-7 et PZ-8) requis au CA émis le 5 décembre 2005, une nouvelle campagne d'échantillonnage de l'eau souterraine fut réalisée le 10 juin 2006 par le Laboratoire SM Inc.

Pour l'eau dans les nouveaux piézomètres, seules les substances ou groupes de substances déjà analysées en 2005 pour les autres piézomètres (PZ-1, PZ-5 et PZ-6) dépassant la limite de détection furent analysés.

Aussi, conformément aux conditions du CA délivré le 5 décembre 2005, une analyse des hydrocarbures pétroliers C<sub>10</sub>C<sub>50</sub> dans tous les piézomètres du site fut aussi réalisée.

Les tableaux résumé des analyses effectuées en 2006 ainsi que les certificats d'analyses ont été envoyés au MDDEP le 19 juillet 2006.



### **3.0 MESURES DES COV DANS L'AIR AMBIANT**

L'échantillonnage des COV dans l'air ambiant au site de Mascouche était aussi requis dans le cadre du CA émis le 5 décembre 2005.

L'échantillonnage a eu lieu du 7 au 8 juin 2006 sur une période de 23 heures selon les dispositions prévues à la méthode USEPA TO-14.

L'échantillonnage et le rapport a été réalisée par la firme Bodycote Arthur Gordon Inc. Les analyses de laboratoires ont été réalisées par Maxaam Analytique Inc.

Le rapport a été envoyé au MDDEP le 10 juillet 2006.

### **4.0 IMPACT VISUEL - PLANTATION D'ARBRES**

Tel qu'indiqué au CA délivré le 5 décembre 2005, des plantations d'arbres à croissance rapide devaient être effectuées en 2006 à certains endroits prévus au CA afin de créer un blocage visuel de la cellule.

La plantation a été effectuée le 19 juillet 2006.

Des photos présentant les zones qui devaient faire l'objet de plantation selon le CA mais qui ne l'ont pas été dues au fait que la végétation existante est suffisante ont déjà été envoyées au MDDEP par courriel.





## **5.0 AIRE D'ENTREPOSAGE DES SOLS (AES)**

L'aire d'entreposage des sols (AES) a été définie dans la demande de modification déposée au mois de juin 2006 et amendée le 19 juillet 2006.

La construction de l'AES a débuté le 20 juin 2006 et l'asphalte a été posé le 4 juillet 2006.

La granulométrie des matériaux de fondation, la compaction des matériaux granulaires, la composition du mélange asphaltique et sa compaction ont été vérifiées par le Laboratoire SM Inc et sont conformes à nos devis.

Les niveaux et superficies de l'AES après construction ont été vérifiés et sont conformes à nos plans.

L'étanchéité du réseau de captage des lixiviats de l'AES a été vérifiée par la firme Colmatech Inc. et est conforme. (Voir **Annexe 1**)

## **6.0 BASSIN DE SÉDIMENTATION DEVANT RECEVOIR LES EAUX DE L'AES**

La pose des géosynthétiques dans le bassin de sédimentation devant recevoir les eaux de l'aire d'entreposage des sols a débuté le 19 juillet 2006.

Vu que la stratigraphie des sols naturels au droit des bassins présentait des sols de nature végétale suivis de sols granulaires (sable), le tout reposant sur de l'argile naturelle, un géocomposite bentonitique a été installé avant la pose de la géomembrane PEHD de 1.5 mm d'épaisseur prévue sur les parois et le fond du bassin de sédimentation ainsi que les bassins de décantation et d'eau traitée.

La firme Solmers Internationale Inc a effectué le contrôle de qualité pour la fourniture et la pose des géosynthétiques, notamment la vérification des soudures de la géomembrane PEHD 1.5 mm. La qualité des matériaux et leur mise en place sont conformes à nos devis. (Voir **Annexe 2**)





## **7.0 CLÔTURE AUTOUR DU SITE**

La clôture autour des installations a été installée du 20 au 29 juillet 2006. La longueur totale installée est de 1561 m.l.

## **8.0 BALANCE À CAMIONS**

Le 5 juillet 2006, une dalle de béton a été coulée pour servir d'assise à la balance. Le tablier de la balance a été installé le 6 juillet 2006. Les rampes d'accès et la calibration par le manufacturier ont eu lieu les 19 et 20 juillet 2006.

## **9.0 FOSSÉ PÉRIPHÉRIQUE AU SITE ET AUTOUR DES AMÉNAGEMENTS**

Conformément à l'article 14 du RESC, un fossé périphérique à la limite du lieu inclus dans le CA émis le 5 décembre 2005. Ce fossé capte toutes les eaux pluviales des fossés secondaires assignés aux différents secteurs du lieu et les dirige hors de la propriété d'Écolosol.

Ainsi, un fossé de circonvallation a aussi été aménagé autour du secteur de l'aire d'entreposage des sols.

Un autre fossé ceinture le secteur du traitement des eaux qui comprend plus spécifiquement les bassins d'eau traitée, de décantation et de sédimentation et le bâtiment de l'unité de traitement des eaux (UTE).

L'aire de lavage des camions qui jouxte le secteur traitement des eaux, est située à l'est de la route de service no.1 et est bordée de deux (2) fossés.

La balance à l'entrée du site, soit dans le secteur administration, est située sur la route service no.1 et est entre les fossés de cette même route.

Toutes les routes sont munies de fossés de drainage pluvial.



## **10 : CONCLUSION**

Suite aux observations présentées dans le présent rapport qui confirment que le site (hormis la cellule de disposition des sols et l'unité de traitement des eaux) est conforme à nos plans et devis, nous concluons que l'aire d'entreposage des sols peut recevoir les sols contaminés visés au CA du lieu.



## ANNEXES





**ANNEXE 1**

**RAPPORTS D'ESSAIS D'ÉTANCHÉITÉ DES RÉSEAUX DE CONDUITES DE  
LXIVIATS ET D'ÉMISSAIRE**



**Rapport**  
**Essai d'étanchéité**  
**Conduites d'égout**

Date de ce rapport:  
**2006-08-02**

No Dossier	38275	Client	CONSTRUCTION LOUISBOURG				Lieu des Travaux	MASCOUCHE Rue(s): MTEE DUMAIS	
			Projet	Registre	Section	Parcelle			
Projet	Registre	Section	Parcelle	Diagnostiqueur (m)	Résultat Essai Pression	Date Essai Pression	Perméabilité (min/m²)	Perméabilité (min/m²)	Technicien
MONTÉE DUMAIS	RL-2	RL-3	200	90	Conforme	2006-06-15	3:12	30:00	noga
MONTÉE DUMAIS	RL-1A	RL-2	200	72	Conforme	2006-06-15	2:33	30:00	noga
PAD	R-3	R-4	450	24,5	Conforme	2006-07-05	4:24	8:49	PaDa
PAD	R-4	R-5	450	16,6	Conforme	2006-07-05	2:59	30:00	PaDa
PAD	R-5	R-10	450	58,8	Conforme	2006-07-05	7:38	12:44	PaDa
PAD	R-9	R-10	525	16,6	Conforme	2006-07-05	4:04	6:46	PaDa
PAD	R-10	R-11	600	51,6	Conforme	2006-07-05	10:12	25:30	PaDa
PAD	R-1	R-2	300	24,5	Conforme	2006-07-06	1:57	3:55	PaDa
PAD	R-6	R-7	300	24,5	Conforme	2006-07-06	1:57	3:16	PaDa
MONTÉE DUMAIS	RL-3	RL-4	200	44	Conforme	2006-07-13	1:33	3:07	LuPh
MONTÉE DUMAIS	RL-4	RL-5	200	100	Conforme	2006-07-13	3:24	30:00	LuPh
MONTÉE DUMAIS	RL-5	RL-6	200	100	Conforme	2006-07-13	3:24	30:00	LuPh
MONTÉE DUMAIS	RL-6	RL-7	200	100	Conforme	2006-07-14	3:24	30:00	PaDa
MONTÉE DUMAIS	RL-7	RL-8	200	49	Conforme	2006-07-14	1:44	30:00	PaDa
MONTÉE DUMAIS	RE-6	RE-7	200	120	Conforme	2006-07-14	3:24	30:00	PaDa
MONTÉE DUMAIS	RE-7	RE-8	200	117	Conforme	2006-07-14	3:24	30:00	PaDa
MONTÉE DUMAIS	RE-8	RE-9	200	117	Conforme	2006-07-14	3:24	30:00	PaDa
MONTÉE DUMAIS	RE-9	RE-10	200	120	Conforme	2006-07-14	3:24	30:00	PaDa
MONTÉE DUMAIS	RE-10	RE-11	200	122	Conforme	2006-07-14	3:24	30:00	PaDa
MONTÉE DUMAIS	RE-6	RE-5	200	115	Conforme	2006-07-26	3:24	6:48	miba
MONTÉE DUMAIS	RE-5	RE-4	200	113	Conforme	2006-07-26	3:24	5:40	miba
MONTÉE DUMAIS	RE-4	RE-3	200	40	Conforme	2006-07-26	1:25	30:00	miba
MONTÉE DUMAIS	RL-8	RL-9	200	35	Conforme	2006-07-26	1:14	30:00	miba



Par: \_\_\_\_\_

2425 Michelin, Laval, Qué. H7L 5B9  
Tél: (450) 973-3366 Fax: (450) 973-3495

Page 1 sur 2

Les valeurs des perméabilités (BNC1800-300) ne sont données qu'à titre indicatif et doivent être vérifiées par le responsable de l'inspection.

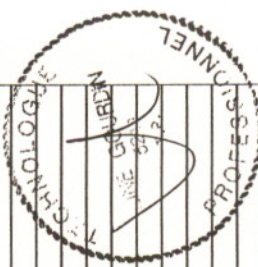




**Rapport**  
**Essai d'étanchéité**  
**Conduites d'égout**

Date de ce rapport:  
**2006-08-02**

MONTEE DUMAIS	RL-9	RL-10		200	8	Conforme	2006-07-26	0:17	30:00	miba
MONTEE DUMAIS	RL-10	RL-11		200	17	Conforme	2006-07-26	0:36	30:00	miba
MONTEE DUMAIS	RL-10	SP-1		200	38	Conforme	2006-07-26	1:21	2:42	miba
MONTEE DUMAIS	RL-2	E21		200	30	Conforme	2006-07-28	1:04	30:00	MiBa
MONTEE DUMAIS	RL-1	E22		200	30	Conforme	2006-07-28	1:04	30:00	MiBa
MONTEE DUMAIS	RL-1	RL-1A		200	72	Conforme	2006-07-28	2:33	30:00	MiBa
MONTEE DUMAIS	RE-3	RE-2		200	100	Conforme	2006-07-25	3:24	6:48	MiBa
MONTEE DUMAIS	RE-2	RE-1		200	100	Conforme	2006-07-25	3:24	8:30	MiBa
MONTEE DUMAIS	RE-1	RE-1A		200	100	Conforme	2006-07-25	3:24	30:00	MiBa
MONTEE DUMAIS	RE-1A	RE-1B		200	58	Conforme	2006-07-25	2:03	30:00	MiBa
MONTEE DUMAIS	RE-1B	RV-1		200	47	Conforme	2006-07-25	1:40	30:00	MiBa
MONTEE DUMAIS	RV-1	RL-15		200	30	Conforme	2006-07-25	1:04	30:00	MiBa
MONTEE DUMAIS	RL-15	SP-1		200	1,5	Conforme	2006-07-25	0:03	30:00	MiBa
MONTEE DUMAIS	RV-1	E1		200	18	Conforme	2006-07-25	0:38	1:36	MiBa
MONTEE DUMAIS	RL-15	E4		250	10	Conforme	2006-07-25	0:33	30:00	MiBa
MONTEE DUMAIS	SP-1	E2, E3		200	12	Conforme	2006-07-25	0:25	30:00	MiBa
MONTEE DUMAIS	RET-1	E4		200	7,5	Conforme	2006-07-25	0:16	30:00	MiBa
MONTEE DUMAIS	RET-1	E5		200	5	Conforme	2006-07-25	0:10	30:00	MiBa
MONTEE DUMAIS	RL-20	RL-13		200	5	Conforme	2006-07-25	0:10	30:00	MiBa
MONTEE DUMAIS	RL-13	RL-12		200	13	Conforme	2006-07-25	0:27	30:00	MiBa
MONTEE DUMAIS	RL-12	E7		200	6	Conforme	2006-07-25	0:12	0:16	MiBa
MONTEE DUMAIS	RL-12	E8		200	6	Conforme	2006-07-25	0:12	0:21	MiBa
MONTEE DUMAIS	RL-14	E6		200	28	Conforme	2006-07-25	0:59	1:14	MiBa
MONTEE DUMAIS	R-11	E10		600	25	Conforme	2006-07-27	8:00	11:25	MiBa
MONTEE DUMAIS	RL-14	Bassin Décantatio								
CONDUITE ABSENTE, ESSAI D'ÉTANCHÉITÉ À VENIR.										



Les valeurs des pertes permises (BNC1800-300) ne sont données qu'à titre indicatif et doivent être vérifiées par le responsable de l'acceptation.

2425, Michélin, Laval, Qué. H7L 5R9  
Tel: (450) 973-3366 Fax: (450) 973-3495

Par: \_\_\_\_\_ Page 2 sur 2





**Rapport**  
**Essai d'étanchéité**  
**Regards d'égout**

Date de ce rapport:  
**2006-08-01**

38275		CONSTRUCTION LOUISBOURG		MASCOUCHE Rue(s): MTÉE DUMAIS	
Client:		Lieu des Travaux:		Soumission:	
Réglement:		Technic:			
RE-1	2	Conforme	2006-07-26	4	miba
RE-10	1	Conforme	2006-07-25	2	MiBa
RL-5	3,5	Conforme	2006-07-27	6,6	MiBa
RL-6	3,67	Conforme	2006-07-18	7,34	CrDe
RL-7	4,2	Conforme	2006-07-26	8,4	miba
RL-8	4,5	Conforme	2006-07-26	9	miba
RL-9	4,1	Conforme	2006-07-26	8,2	miba
RV-1	2,6	Conforme	2006-07-26	5,2	miba
SP-1	5,8	Conforme	2006-07-26	10	miba
R-1	1,4	Conforme	2006-07-06	2,8	PaDa
R-10	1,8	Conforme	2006-07-06	3,6	PaDa
R-11	4	Conforme	2006-07-06	8	PaDa
R-2	1,6	Conforme	2006-07-06	3,2	PaDa
R-3	1,7	Conforme	2006-07-06	3,4	PaDa
R-4	1,95	Conforme	2006-07-06	3,9	PaDa
R-5	1,8	Conforme	2006-07-28	3,6	MiBa
R-6	1,45	Conforme	2006-07-06	2,9	PaDa
R-7	1,6	Conforme	2006-07-06	3,2	PaDa
R-8	1,8	Conforme	2006-07-27	3,6	MiBa
R-9	1,65	Conforme	2006-07-06	3,3	PaDa
RE-11	2,2	Conforme	2006-07-25	4,4	MiBa
RE-1A	1,7	Conforme	2006-07-26	3,4	miba
RE-1B	1,9	Conforme	2006-07-26	3,8	miba



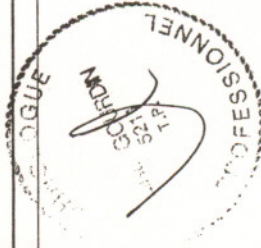




**Rapport**  
**Essai d'étanchéité**  
**Regards d'égout**

Date de ce rapport:  
**2006-08-01**

MONTÉE DUMAIS	RE-2	2,1	Conforme	2006-07-26	4,2	0	miba
MONTÉE DUMAIS	RE-3	2,5	Conforme	2006-07-26	5	0	miba
MONTÉE DUMAIS	RE-4	3,1	Conforme	2006-07-26	6,2	0	miba
MONTÉE DUMAIS	RE-5	2,7	Conforme	2006-07-26	5,4	0	miba
MONTÉE DUMAIS	RE-6	2,9	Conforme	2006-07-25	5,8	0	MiBa
MONTÉE DUMAIS	RE-7	2,7	Conforme	2006-07-25	5,4	0	MiBa
MONTÉE DUMAIS	RE-8	2,5	Conforme	2006-07-25	5	0	MiBa
MONTÉE DUMAIS	RE-9	2,2	Conforme	2006-07-25	4,4	0	MiBa
MONTÉE DUMAIS	RET-1	2,6	Conforme	2006-07-27	5,2	0	MiBa
MONTÉE DUMAIS	RL-1	2,2	Conforme	2006-07-28	4,4	0	MiBa
MONTÉE DUMAIS	RL-10	4,5	Conforme	2006-07-26	9	0	miba
MONTÉE DUMAIS	RL-11	1	Conforme	2006-07-26	2	0	miba
MONTÉE DUMAIS	RL-12	2,5	Conforme	2006-07-27	5	0	MiBa
MONTÉE DUMAIS	RL-13	2,7	Conforme	2006-07-27	5,4	0	MiBa
MONTÉE DUMAIS	RL-14	2,3	Conforme	2006-07-26	4,6	0	miba
MONTÉE DUMAIS	RL-15	5	Conforme	2006-07-27	10	0	MiFo
MONTÉE DUMAIS	RL-1A	2,53	Conforme	2006-07-18	5,06	0	CrDe
MONTÉE DUMAIS	RL-2	2,87	Conforme	2006-07-18	5,74	0	CrDe
MONTÉE DUMAIS	RL-20	4,2	Conforme	2006-07-27	8,4	0	MiBa
MONTÉE DUMAIS	RL-3	3,22	Conforme	2006-07-18	6,44	0	CrDe
MONTÉE DUMAIS	RL-4	3,27	Conforme	2006-07-18	6,54	0	CrDe



Les valeurs des joints permises (BNC) (609-300) ne sont données qu'à titre indicatif et doivent être vérifiées par le responsable de l'installation.

2425 Michélin, Laval, Qué. H7L 5B9  
Tél: (450) 973-3066 Fax: (450) 973-3495

Par: \_\_\_\_\_ Page 2 sur 2





**Rapport**  
**Colmatage dans une**  
**Conduite d'égout**

Date de ce rapport:  
**2006-07-21**

38275		Client		CONSTRUCTION LOUISBOURG		Lieu des Travaux		MASCOUICHE Rue(s): MTÉE DUMAIS	
PAD		RS-7	RS-8	TBA	375	24,5	2006-07-18	LICa	
2,6	1	Joint Négatif			Négatif	Positif	25		
5	2	Joint Négatif			Négatif	Positif	25		
7,4	3	Joint Positif			Positif				
10	4	Joint Positif			Positif				
12,5	5	Joint Positif			Positif				
15	6	Joint Positif			Positif				
17,5	7	Joint Positif			Positif				
20	8	Joint Positif			Positif				
22,5	9	Joint Positif			Positif				

Tous les éléments de cette section ont été vérifiés. Ceux décrits ci-dessous étaient non-conformes, ont été corrigés par colmatage et ont ensuite été soumis à un essai d'étanchéité.



Par: \_\_\_\_\_  
Page 1 sur 3

2425 Michelin, Laval, Qué. H7L 5B9  
Tél: (450) 975-3366 Fax: (450) 975-3495

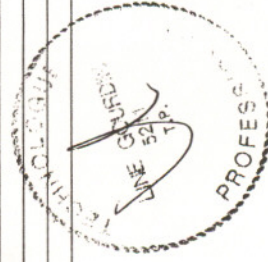
Les valeurs des parties permises (BNC) (BNC-200) ne sont données qu'à titre indicatif et doivent être vérifiées par le responsable de l'inspection.



**Rapport**  
**Colmatage dans une**  
**Conduite d'égout**

Date de ce rapport:  
**2006-07-21**

38275		Client		CONSTRUCTION LOUISBOURG		MASCOUCHE Rue(s): MTEE DUMAIS		
PAD		RS-2	RS-3	TBA	375	24,5	2006-07-18	LICa
1,3	1	Fissure Circulaire		Négatif	Positif	30	Tous les éléments de cette section ont été vérifiés. Ceux décrits ci-dessous étaient non-conformes, ont été corrigés par colmatage et ont ensuite été soumis à un essai d'étanchéité.	
2,6	2	Joint Positif		Positif				
5	3	Joint Positif		Positif				
7,5	4	Joint Positif		Positif				
10	5	Joint Positif		Positif				
12,5	6	Joint Positif		Positif				
14,9	7	Joint Positif		Positif				
17,4	8	Joint Positif		Positif				
19,9	9	Joint Positif		Positif				
22,3	10	Joint Positif		Positif				



Les valeurs des pièces permises (BNC1808-300) ne sont données qu'à titre indicatif et doivent être vérifiées par le responsable de l'acceptation.

2425 Michelin, Lével, Quid, HTL 589  
Tél: (450) 973-3366 Fax: (450) 973-3495

Par: \_\_\_\_\_ Page 2 sur 3





**Rapport**  
**Colmatage dans une**  
**Conduite d'égout**

Date de ce rapport:  
**2006-07-21**

38275		Client:		CONSTRUCTION LOUISBOURG		Lieu des Travaux: Souders (Q.B.)		MASCOUCHE Rue(s): MTÉE DUMAIS	
PAD		RS-8	RS-9	TBA	450	24,5	2006-07-19	LiCa	
2,4	Joint Positif				Positif				
5	Joint Négatif				Négatif	Positif	30		
7,5	Joint Positif				Positif				
9,9	Joint Positif				Positif				
12,5	Joint Positif				Positif				
14,9	Joint Positif				Positif				
17,4	Joint Négatif				Négatif	Positif	30		
19,8	Joint Positif				Positif				
22,4	Joint Négatif				Négatif	Positif	30		

Tous les éléments de cette section ont été vérifiés. Ceux décrits ci-dessous étaient non-conformes, ont été corrigés par colmatage et ont ensuite été soumis à un essai d'étanchéité.



Les valeurs des parties permises (ENCI 1908-300) ne sont données qu'à titre indicatif et doivent être vérifiées par le responsable de l'acceptation.

2425 Michelin, Level, Quik-Hill 589  
Tel: (450) 973-5366 Fax: (450) 973-3495

Par: \_\_\_\_\_ Page 3 sur 3



**Rapport**  
**Mise en opération**  
**Réseau d'aqueduc**

Date de ce rapport:  
**2006-07-20**

<b>38275</b>		<b>CONSTRUCTION LOUISBOURG</b>		<b>MASCOUCHE</b>		<b>Rue(s): MTEE DUMAIS</b>	
DUMAIS	CV1	B1, B2, B3	PVC	150 854	Potable	BHQ	860
							2006-04-25
							2.50
							0,00
							Conforme
							50
							2006-04-25
							BREX, BF2, BF3, BF4
							2006-04-26



Les valeurs des pertes permises (BHQ) (800-300) ne sont données qu'à titre indicatif  
 et doivent être vérifiées par le responsable de l'acceptation.

2425, Michélin, Lével, C.A., H.T.L. 589  
 Tél: (468) 973-3366 Fax: (468) 973-3495

Par: \_\_\_\_\_ Page 1 sur 1





**ANNEXE 2**

**RAPPORT DE CONFORMITÉ PARTIEL POUR LES GÉOSYNTHÉTIQUES DU  
BASSIN DE SÉDIMENTATION DE LA FIRME SOLMERS**

# Télécopie

BASSIN SÉDIMENTATION

Destinataire : A. MARCOVECCIO

Entreprise : TELUS

N° télécopieur : (514) 365-6256

Date : 25 juillet 2006

Expéditeur : P. FOUCAUDOT

N° projet : 2368 001

Objet : COPIE FAX DES FORMULAIRES  
DE RÉCEPTION ET D'ACCEPTATION

c.c.:

Nbre de pages (incluant celle-ci) : 5

BON JOUR,

Voici, TEL QUE DISCUTÉ, LES DIFFÉRENTS  
FORMULAIRES, SIGNÉS, DE RÉCEPTIONS ET  
D'ACCEPTATIONS,

P. Foucaudot

Merci!!



Cet envoi peut contenir des renseignements confidentiels et est destiné uniquement à la personne à qui il est adressé. Si vous avez reçu cet envoi par erreur, veuillez immédiatement nous en informer par téléphone (à frais virés) et détruire l'original. Merci

1471, boul. Lionel-Boulet, bureau 22  
Varenesse (Québec) J3X 1P7  
CANADA  
T (468) 828-0303  
F (468) 828-4334

3, avenue Bégin  
Lévis (Québec) G6V 4B6  
CANADA  
T (418) 833-0000  
F (418) 833-4000





Formulaire de réception

# \_\_\_\_\_

SYSTEME QUALITE	
AQF - 9.13	
REV.02	03/03/10

# \_\_\_\_\_

Projet : CEUTNE DE STOCKAGE DES SOLS: ÉCOLOGOLINE Projet N° 2368001

- |   |   |  |
|---|---|--|
| <input checked="" type="checkbox"/> Assises | <input type="checkbox"/> Fond d'excavation et talus | <input type="checkbox"/> Couche géosynthétique |
| <input type="checkbox"/> Voirie             | <input type="checkbox"/> Tube                       | <input type="checkbox"/> Drain                 |
| <input type="checkbox"/> Génie civil        | <input type="checkbox"/> Bassin                     | <input type="checkbox"/> Autre: _____          |

Type de matériaux : ARGILE ( FOND D'EXCAVATION ET TALUS )

Description / Localisation : CELLULE DE STOCKAGE DES SOLS MASCAUCHE

FOND D'EXCAVATION, EN ARGILE, DE LA CELLULE ET TALUS

TOUS LES VÉRIFICATIONS ONT ÉTÉ EFFECTUÉS, CONFORMEMENT AU PROGRAMME D'ASSURANCE-QUALITÉ IMPOSÉ AU PROJET, SUR TOUTE LA SURFACE (EN ARGILE) DE LA CELLULE.

**TERRASSIER** (LAUSBOURG)  
 Nom : Antoine LEBLANC Titre : Chargé-projet Signature : [Signature] Date : 17 Juin 2011

**POSEUR**  
 Nom : R. MARQUIS Titre : CONTRÉNAÎTRE Signature : [Signature] Date : \_\_\_\_\_

**MAÎTRE D'ŒUVRE** (REPRÉSENTANT TELLUS EN ASSURANCE QUALITÉ)  
 Nom : P. FOUCAUDOT Titre : SURVEILLANT Signature : [Signature] Date : \_\_\_\_\_

Arpenteur  
 Date demande : \_\_\_\_\_ Date de réception : \_\_\_\_\_ Signature : \_\_\_\_\_





Formulaire de réception

# \_\_\_\_\_

SYSTÈME QUALITÉ	
AQF - 9.13	
RÉV.02	03/03/10

# \_\_\_\_\_

Projet CENTRE DE STOCKAGE - BASSIN SÉDIMENTATION

Projet N° 2368 001

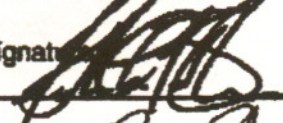
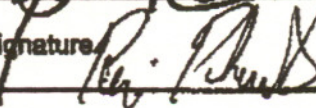

- |   |   |  |
|---|---|--|
| <input checked="" type="checkbox"/> Assises | <input type="checkbox"/> Fond d'excavation et talus | <input type="checkbox"/> Couche géosynthétique |
| <input type="checkbox"/> Voirie             | <input type="checkbox"/> Tube                       | <input type="checkbox"/> Drain                 |
| <input type="checkbox"/> Génie civil        | <input type="checkbox"/> Bassin                     | <input type="checkbox"/> Autre: _____          |

Type de matériaux ARGILE (FOND D'EXCAVATION ET TALUS)

Description / Localisation BASSIN DE SÉDIMENTATION

FOND D'EXCAVATION ET TALUS EN ARGILE

TOUS LES VÉRIFICATIONS ONT ÉTÉ EFFECTUÉS CONFORMÉMENT AU PROGRAMME D'ASSURANCE - QUALITÉ IMPOSÉ AU PROJET, SUR TOUTE LA SURFACE (EN ARGILE) ~~DE~~ DU BASSIN DE SÉDIMENTATION.

<b>TERRASSIER</b> Nom <u>AMSEBANG</u> <u>(ATHÈS) KERRALC</u>	Titre <u>CHARGÉ PROJET</u>	Signature 	Date <u>25/07/06</u>
<b>POSEUR</b> Nom <u>René Bheault</u>	Titre <u>Contremaître</u>	Signature 	Date <u>25-07-06</u>
<b>MAÎTRE D'OEUVRE</b> Nom <u>P. FOUCAUDET</u>	Titre <u>Surveillant</u>	Signature 	Date <u>25/07/06</u>
Arpenteur	Date demande	Date de réception	Signature





Formulaire de réception

# \_\_\_\_\_

SYSTÈME QUALITÉ	
AQF - 9.13	
REV.02	03/03/19

# \_\_\_\_\_

Projet: CENTRE DE STOCKAGE - BASSIN SÉDIMENTATION - MASCOUCHE Projet N° 23 CB 001

- |                                      |   |   |
|--------------------------------------|---|---|
| <input type="checkbox"/> Assises     | <input type="checkbox"/> Fond d'excavation et talus | <input checked="" type="checkbox"/> Couche géosynthétique |
| <input type="checkbox"/> Voirie      | <input type="checkbox"/> Tube                       | <input type="checkbox"/> Drain                            |
| <input type="checkbox"/> Génie civil | <input type="checkbox"/> Bassin                     | <input type="checkbox"/> Autre: _____                     |

Type de matériaux: GÉO-COMPOSITE BENTONITIQUE ET GÉOMÈMBRANE PEHD

Description / Localisation: LISSE 1.5m - SUR LE BASSIN (ASSISE) DE SÉDIMENTATION À MASCOUCHE DDM FCOLOSOI INC.

TOUS LES ESSAIS, ÉPREUVES, CONTRÔLES ET VÉRIFICATIONS ONT ÉTÉ RÉALISÉS CONFORMÉMENT AU PROGRAMME D'ASSURANCE QUALITÉ IMPOSÉ AU PROJET.

<b>TERRASSIER</b>				
Nom	Titre	Signature	Date	
<u>DAVID LEROUX</u>	<u>CHARGÉ PROJET</u>		<u>25-07-06</u>	
<b>POSEUR</b>				
Nom	Titre	Signature	Date	
<u>René Rheault</u>	<u>Contremaître</u>		<u>25-07-06</u>	
<b>MAÎTRE D'ŒUVRE</b>				
Nom	Titre	Signature	Date	
<u>P. Fouchardot</u>	<u>sur veillant</u>		<u>25/07/06</u>	
<b>Arpenteur</b>				
Date demande	Date de réception	Signature		



Projet : Bassin de sédimentation – Mascouche – ÉCOLOSOL inc.

Projet N° : 2368 001

Date :25 juillet 2006

N° du Marché (Contrat) :N/A

Objet du Marché (Contrat) :Installation des matériaux synthétiques – bassin sédimentation

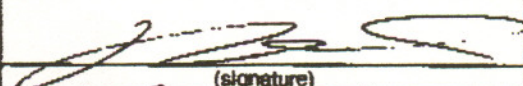

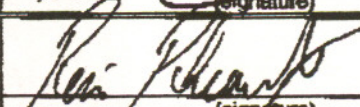
Maître d'Ouvrage :ÉCOLOSOL inc.

Maître d'Oeuvre (Surveillant) : SOLMERS INC.

Entrepreneur : Solmax-Texcel

RÉCEPTION AVEC OU SANS RÉSERVE			
	Oui	Non	N/A
L'exécution des travaux est terminée (si non, joindre la liste de réserve).	<input checked="" type="checkbox"/>	<input type="checkbox"/>	<input type="checkbox"/>
L'exécution de toutes les corrections, réfections, réparations ou reprises demandées par SOLMERS INC. ou le Maître d'Ouvrage est terminée.	<input checked="" type="checkbox"/>	<input type="checkbox"/>	<input type="checkbox"/>
Tous les essais, épreuves et vérifications ont été effectués à la satisfaction de SOLMERS INC.	<input checked="" type="checkbox"/>	<input type="checkbox"/>	<input type="checkbox"/>
Les contrôles et vérifications ont été effectués, conformément aux programmes d'assurance-qualité imposés au projet.	<input checked="" type="checkbox"/>	<input type="checkbox"/>	<input type="checkbox"/>
L'Entrepreneur a satisfait tous les termes et conditions du Marché.	<input checked="" type="checkbox"/>	<input type="checkbox"/>	<input type="checkbox"/>

NOM (en caractères d'imprimerie) et SIGNATURE

PHILIPPE FOUCHARD SOLMERS (TRHUS) (NOM pour le Maître d'Oeuvre)	SURVEILLANT (Titre)		25/07/06 (date)
MATHIEU LEBLANC LOUSBOURG (NOM pour le Maître d'Ouvrage)	CONTREMAÎTRE (Titre)		25/07/06 (date)
René Pheault (NOM pour l'Entrepreneur)	Contremaître (Titre)		25/07/06 (date)





# Groupe CTT Group

Geosynthetics Division SAGEOS Géosynthétiques

## RAPPORT D'ANALYSES No. d'accréditation du CCN: 40

BASSIN  
SÉDIMENTATION.

Mme Karima Aïnenas  
Solmers Inc.

Date: 20 juillet 2006  
Rapport: S002-130-13799A

PRODUIT: Soudure: DT-2 (14/15)  
Projet Solmers: #2368-001  
Réception: 20 juillet 2006

### NORME:

ESSAI: "Determining the Integrity of Nonreinforced Geomembrane-Seams Produced Using Thermo-Fusion Methods" ASTM D6392 - 99

CONDITIONS D'ESSAI: Échantillon non conditionné; Appareil utilisé: Dynamomètre à taux constant d'extension (TCE);  
Note: SE1=Bris ds la feuille au bord de la soudure; BRK=Bris ds la feuille; BRK2=Bris ds la feuille du haut;  
AD-BRK=Bris ds la feuille après décollement partiel; AD=Décollement complet de la soudure (côté A ou B).  
Extrusion: SE3=Bris au bord de la soudure dans la feuille du bas et SE2=dans la feuille du haut.  
Vitesse de déplacement (mm/min.): 50  
Testé le 20 juillet 2006

RÉSULTATS:	Résultats individuels					Moy.	E.-T.	CV %	Spec.
<b>CISAILLEMENT</b>	..								
Force maximum (kN/m):	27.2	27.3	27.1	27.0	27.2	27.2	0.1	0.4	
Force maximum (lb/po):	155.3	155.8	154.6	154.2	155.6	155.1	0.7	0.4	
Type de rupture:	BRK	BRK	BRK	BRK	BRK				
Allongement à la rupture (%):	>50	>50	>50	>50	>50				
<b>PELAGE</b>	<b>CÔTÉ A</b>								
Force maximum (kN/m):	20.7	16.6	21.7	20.2	19.8	19.8	1.9	9.7	
Force maximum (lb/po):	118.4	94.7	123.7	115.3	113.2	113.1	11.0	9.7	
Type de rupture:	SE1	SE1	SE1	SE1	SE1				
Séparation (%):	0	0	0	0	0				
<b>PELAGE</b>	<b>CÔTÉ B</b>								
Force maximum (kN/m):	20.8	19.1	21.1	17.1	19.5	19.5	1.6	8.2	
Force maximum (lb/po):	119.0	109.0	120.5	97.7	111.4	111.5	9.1	8.2	
Type de rupture:	SE1	SE1	SE1	SE1	SE1				
Séparation (%):	0	0	0	0	0				

Préparé par:

*Nancy Fontaine*  
Nancy Fontaine, Tech.  
Technicien(ne)

Approuvé par:

*Éric Blond*  
Éric Blond, Ing., M.Sc.A.  
Directeur Technique  
Date: 20 juillet 2006

**\*\*Pour toute information concernant ce rapport, veuillez contacter Éric Blond.\*\***

Les rapports sont identifiés par un code alphanumérique, le dernier caractère fait référence au numéro de révision, celui-ci est émis en ordre croissant. Les échantillons de ce rapport sont conservés pendant une période de 30 jours à partir de la date du rapport, sauf si d'autres instructions sont transmises à cet effet. Les frais pour tout service après les essais sont de 125 \$ de l'heure et pour toute expertise en Cour, de 195 \$ de l'heure. Les résultats ci-haut mentionnés ne se rapportent qu'aux produits soumis à l'essai. Ce rapport ne doit pas être reproduit, sinon en entier, sans l'autorisation écrite du Groupe CTT.



2014/04/01

1000-1000

1000