

ANNEXE 4

**Documentation présentée dans l'appel d'offres (A/O 2005-03)
d'Hydro-Québec Distribution, concernant
le fond de démantèlement d'un parc éolien**

2.10 Démantèlement du parc éolien

Le soumissionnaire retenu doit s'engager à démanteler le parc éolien à l'échéance du contrat d'achat d'électricité, à moins d'une entente à l'effet contraire avec Hydro-Québec Distribution.

À cette fin, au dixième anniversaire du début des livraisons, le soumissionnaire devra déposer des garanties reliées au démantèlement de son parc éolien. Le montant des garanties sera fixé par Hydro-Québec Distribution dans l'année précédant l'échéance de dépôt desdites garanties sur la base d'une évaluation à être réalisée par une firme d'experts qu'Hydro-Québec Distribution aura mandatée pour évaluer les coûts nets de démantèlement du parc éolien à la fin du contrat.

Hydro-Québec Distribution exercera les garanties de démantèlement à la fin du contrat si le soumissionnaire ne s'acquitte pas de ses obligations relatives au démantèlement de son parc éolien.

Les exigences applicables au moment du démantèlement seront basées sur les pratiques décrites ci-dessous, à moins que des normes et règlements plus précis ne soient émis par une autorité compétente. Le cas échéant, ces normes et règlements prévaudront. Les pratiques en matière de démantèlement sont les suivantes :

Portée du démantèlement :

Le démantèlement d'un parc éolien vise les éoliennes (tours, nacelles, moyeux et pales), les lignes aériennes et souterraines du réseau collecteur d'électricité (fils et poteaux), le poste de transformation et toutes autres installations requises pour la construction et l'exploitation du parc éolien incluant les routes d'accès, à moins d'entente à l'effet contraire avec les propriétaires des terrains.

Équipements :

Tous les équipements sont démantelés, évacués hors des sites et mis au rebut selon les normes et règlements alors en vigueur ou récupérés. Ceci vise les tours, les nacelles et les pales, le poste électrique, les lignes électriques enfouies, les lignes aériennes et toutes les installations temporaires ou permanentes pour la construction ou l'exploitation du parc éolien.

Réhabilitation des sols :

Sur les sites d'implantation des éoliennes, les socles de béton sont arasés sur une profondeur d'un (1) mètre avant leur recouvrement par des sols propres. Les lignes du réseau collecteur ainsi que le poste électrique sont démantelés et les sols remis en état. Les sols sont régalez au besoin afin de redonner une surface la plus naturelle possible puis le terrain est remis en cultures ou abandonné en friche selon le cas.

Advenant la présence de contaminants, les sols sous les éoliennes, sous les transformateurs élévateurs, dans le poste électrique et dans les aires de construction font l'objet d'une caractérisation chimique. Les sols souillés sont enlevés selon la réglementation en vigueur. Les sols sont ainsi laissés sans souillures ou contamination qui auraient pu survenir au cours de l'exploitation ou de la désaffectation.

Chemins d'accès :

Les chemins d'accès, les aires de montage, d'entreposage et de manœuvre en terre agricole sont enlevés sauf pour ceux qui font l'objet d'une entente particulière avec le propriétaire. Les chemins d'accès forestiers demeurent normalement en place pour la plupart, ou sont reboisés selon les exigences du propriétaire.

Impacts temporaires liés au démantèlement :

Les impacts temporaires découlant des activités de démantèlement sont comparables aux impacts liés à la construction des ouvrages et les mesures d'atténuation et de compensation des dommages sont décrits dans le cadre de référence présenté à l'annexe 9 du document d'appel d'offres.

24.6 Démantèlement du *parc éolien*

Le **Fournisseur** s'engage à démanteler le *parc éolien* à l'échéance du contrat d'achat d'électricité, à moins d'une entente à l'effet contraire avec le **Distributeur**, laquelle entente devra assurer sans réserve le démantèlement des installations du *parc éolien* dès la fin de leur exploitation commerciale.

En cas de défaut par le **Fournisseur** de démanteler les installations du *parc éolien* ou de conclure une telle entente, le **Distributeur** exerce les garanties de démantèlement à la fin du *contrat*.

De plus, si une éolienne du *parc éolien* est non fonctionnelle ou ne produit pas d'électricité sur une base commerciale au cours d'une période continue de vingt-quatre mois (24) mois, le **Fournisseur** s'engage à la démanteler à l'intérieur d'un délai d'au plus six (6) mois d'un avis du **Distributeur**, à moins d'une entente à l'effet contraire entre les Parties.

25.3 Garantie de démantèlement

Afin de garantir l'exécution des obligations du **Fournisseur** en vertu de l'article 24.6 du *contrat*, le **Fournisseur** doit déposer, au dixième anniversaire du début des livraisons, des garanties de démantèlement (« Garantie de démantèlement ») auprès du **Distributeur** pour un montant égal à l'estimation du coût net de démantèlement. Dans l'année précédant l'échéance de dépôt desdites garanties le **Distributeur** mandatera une firme d'experts pour évaluer le coût net de démantèlement du *parc éolien* à la fin du contrat. Le **Fournisseur** s'engage à collaborer avec la firme mandatée et à lui donner accès aux informations utiles et raisonnables pour évaluer le coût net de démantèlement du *parc éolien*.

ANNEXE 5

**Résolution no 2007-03-41 de la MRC de la Côte-de-Beaupré
Appui au Consortium / Parc éolien
« Seigneurie de la Côte-de-Beaupré »**



Municipalité régionale de comté de La Côte-de-Beaupré

3, rue de la Seigneurie, Château-Richer (Québec) G0A 1N0 Tél.: (418) 824-3444 Fax: (418) 824-3917
Courriel : info@mrccotodebeaupre.qc.ca

Le 22 mars 2007

Monsieur Hugues Girardin
Boralex
36, Lajeunesse
Kingsay Falls (Québec) J0A 1B0

Objet : Appui au Consortium / Parc éolien « Seigneurie de la Côte-de-Beaupré »

Monsieur,

Veillez trouver, annexée à la présente, une copie de la résolution n° 2007-03-41, adoptée par le Conseil de la Municipalité régionale de comté de La Côte-de-Beaupré lors de sa session régulière, tenue le 7 mars 2007.

Nous vous demandons de bien vouloir prendre en considération le contenu de ladite résolution.

Nous vous prions d'agréer, Monsieur, l'expression de nos sentiments les meilleurs.

Le Préfet,

Henri Cloutier

/ct

p.j.

MRC DE LA CÔTE-DE-BEAUPRÉ

Copie de résolution du procès-verbal de la session ordinaire du Conseil de la Municipalité régionale de comté de La Côte-de-Beaupré, tenue le mercredi 7 mars 2007, à 20 h, au lieu habituel.

Sont présents:

M. Henri Cloutier, préfet, maire de Beaupré
M. Frédéric Dancause, maire de Château-Richer
M. Pierre Dion, maire de Saint-Tite-des-Caps
M. Jean-Luc Fortin, maire de Sainte-Anne-de-Beaupré
M. Gaston Gagnon, maire de Saint-Joachim
M. Gaélan Gariépy, représentant de L'Ange-Gardien
M. Serge Leblanc, représentant de Boischatel
M. Jacques Roberge, représentant de Saint-Louis-de-Gonzague-du-Cap-Tourmente
M. Germain Tremblay, maire de Saint-Ferréol-les-Neiges

Les membres présents forment le quorum.

Résolution # 2007-03-41: Appui au Consortium / Parc éolien « Seigneurie de la Côte-de-Beaupré »

Attendu que le gouvernement du Québec souhaite par différents moyens, notamment par des appels d'offres, promouvoir la production d'électricité à partir d'éoliennes;

Attendu que la MRC de La Côte-de-Beaupré possède des potentiels éoliens qui en font un site privilégié pour le développement de projets de production d'énergie à partir d'éoliennes;

Attendu que le Consortium formé de la Société en commandite Gaz Métro Inc., Boralex Inc. et le Séminaire de Québec propose d'implanter un parc éolien d'envergure (environ 500 à 600 MW) sur le territoire de la MRC de La Côte-de-Beaupré;

Attendu que le Projet est localisé dans la Seigneurie de Beaupré (territoire privé) située sur le Territoire non organisé Lac-Jacques-Cartier;

Attendu que, le 7 septembre 2005, par sa résolution n° 2005-09-193, le conseil de la MRC de La Côte-de-Beaupré autorisait l'implantation de mâts de mesurage sur la Seigneurie de Beaupré située dans le TNO Lac-Jacques-Cartier;

Attendu la résolution n° 2006-06-140 adoptée le 7 juin 2006 par le conseil de la MRC de La Côte-de-Beaupré acceptant le principe d'implantation d'éoliennes;

Attendu que le Projet est conforme à la résolution de contrôle intérimaire n° C-2006-57 de la Communauté métropolitaine de Québec adoptée le 24 août 2006;

Attendu que le Projet est également conforme à la réglementation de la MRC de La Côte-de-Beaupré;

Attendu que le Consortium a, au cours des années 2006 et 2007, rencontré les acteurs locaux et régionaux potentiellement intéressés par le projet, soit les représentants de la MRC, les élus municipaux des diverses municipalités de la MRC ou leurs représentants, les locataires des clubs de chasse et de pêche sur le Territoire, les autres acteurs économiques présents sur le Territoire, les groupes sociaux et environnementaux locaux et régionaux, les associations et autres groupes de promotion économique (CLD et autres), les représentants des MRC et municipalités avoisinantes..;

En conséquence :

...2

Il est proposé par Germain Tremblay, et unanimement résolu :

1. que les attendus ci-haut énumérés fassent partie intégrante de la présente résolution;
2. que la MRC de La Côte-de-Beaupré réitère son appui à l'implantation de ce Projet sur les terres de la Seigneurie de Beaupré;
3. que la MRC de La Côte-de-Beaupré supportera les démarches nécessaires, le cas échéant, à la réalisation du Projet par le consortium « Gaz Métro Inc, Boralex inc, et le Séminaire de Québec ».

Copie certifiée conforme à l'original conservé aux archives de la MRC de La Côte-de-Beaupré.

Donnée ce 22^e jour du mois de mars 2007.



Henri Cloutier, préfet

ANNEXE 6

Résumé des questions et réponses présentées lors des consultations d'avant-projet

Projet de la Seigneurie de Beaupré

Résumé de rencontre

Date et heure de la rencontre	19 décembre 2005
Groupe(s) rencontré(s)	Municipalité de Saint-Tite-des-Caps
Intervenants rencontrés	Gilles Ménard, dg et Christine Rivard (urbaniste)
Porte-parole	HGirardin et MImbleau
AUTRES INFORMATIONS	
Lieu de la rencontre	Hôtel de ville, Saint-Tite-des-Caps
Heure d'arrivée	14h
Contact à l'arrivée	
Durée de la rencontre	30 minutes
Document(s) remis	Présentation du projet, Pochettes Gaz Métro et Boralex
DESCRIPTION DE L'ORGANISME	
RÉSUMÉ DE LA RENCONTRE	
Résumé de la rencontre	Préoccupation de la municipalité quant à l'accès au site de la Seigneurie (dégradation des routes et augmentation du trafic routier) sans aucune retombée locale pour la localité.
Commentaires	Il faudra trouver un moyen de rendre la municipalité + heureuse.
	Il passe entre 6000 à 12 000 camions par année sur le territoire de la municipalité.
	Entre 4 et 5 km de routes municipales ne sont pas utilisées.

Questions à poser aux intervenants	Quelles sont vos premières impressions sur le projet?
	Conseil municipal sera enchanté par le projet mais sera préoccupé par les retombées négatives pour la municipalité.
	Quels sont, selon vous, les enjeux soulevés par ce projet?
	Qui (quels groupes) sera en faveur du projet? Qui sera en désaccord?
	Est-ce que ce projet peut être perçu comme une menace ou une opportunité eut égard à certains autres projets présentement à l'étude dans la région?
	Le Séminaire de Québec utilise les routes de St-Tite-des-Caps pour les accès à leurs exploitations forestières et il y a une détérioration des routes. Les travaux routiers auront coûté plus de 350 000\$ à la municipalité alors que le Séminaire ne paie que 1098\$ de taxes. Il ne faudrait pas qu'il en soit de même avec le projet d'éoliennes.
	Qui devrions-nous rencontrer au cours des prochaines consultations (court terme, moyen terme, long terme)?
Selon vous, qui sont les principaux meneurs d'opinion?	
Pas de groupes ou meneurs d'opinion qui pourraient s'opposer. Une seule préoccupation quant aux chemins d'accès du territoire pour la coupe de bois puisque Château-Richer interdit le passage de camions de bois sur son territoire.	
Avez-vous des suggestions à nous faire sur le projet? Sur la façon d'organiser nos consultations?	
Avez-vous d'autres questions sur le projet que nous vous présentons aujourd'hui?	
1. Est-ce que l'éolien est compatible avec les activités actuelles du Séminaire de Québec?	
2. En quoi St-Tite-des-Caps est concernée par le projet?	
3. Quand avez-vous commencé à prendre des lectures de vent?	
4. Est-ce que le secteur que vous envisagez exploité est déboisé actuellement?	
5. Combien d'éoliennes au maximum pourraient être installées?	
6. Est-ce que tous vos mâts de lecture de vents sont installés?	

	<p>7. Quel est le bruit fait par une éolienne? Est-ce que le bruit que produit chacune des éoliennes s'additionne?</p> <hr/> <p>8. Pourquoi voit-on le nom d'HQ partout dans votre présentation?</p> <hr/> <p>9. Avant de commencer la construction, vous allez devoir être sélectionné par HQ?</p> <hr/> <p>10. Quel est l'échéancier de l'appel d'offres?</p> <hr/> <p>11. Avez-vous commencé le processus de consultations publiques?</p> <hr/> <p>12. Avez-vous d'autres sous-projets en allant dans ce coin-là?</p> <hr/>
<p>Suivis à faire / Questions en suspens</p>	<hr/> <hr/>

Projet de la Seigneurie de Beaupré

Résumé de rencontre

Date et heure de la rencontre	19 décembre 2005
Groupe(s) rencontré(s)	Municipalité de Saint-Ferréol-les-Neiges
Intervenants rencontrés	Germain Tremblay, maire et François Drouin, dg
Porte-parole	HGirardin et MImbleau
AUTRES INFORMATIONS	
Lieu de la rencontre	Hôtel de ville, 33, rue de l'Église, Saint-Ferréol-les-Neiges
Heure d'arrivée	11h
Contact à l'arrivée	
Durée de la rencontre	50 minutes
Document(s) remis	Présentation du projet, Pochettes Gaz Métro et Boralex
DESCRIPTION DE L'ORGANISME	
RÉSUMÉ DE LA RENCONTRE	
Résumé de la rencontre	Bonne rencontre, bonne réception du projet.
Commentaires	Aimerait faire un partenariat avec le consortium pour la construction et l'utilisation d'un garage municipal pouvant accueillir la machinerie nécessaire à l'entretien du parc éolien, des bureaux et les équipements municipaux.

Questions à poser aux intervenants	Quelles sont vos premières impressions sur le projet?
	Enthousiaste / considère qu'il s'agit d'un bon projet. Aucune question des citoyens jusqu'à présent.
	Quels sont, selon vous, les enjeux soulevés par ce projet?
	Les impacts visuels et sonores risquent d'impacter les citoyens dans leurs camps de chasse et pêche.
	Qui (quels groupes) sera en faveur du projet? Qui sera en désaccord?
	Est-ce que ce projet peut être perçu comme une menace ou une opportunité eut égard à certains autres projets présentement à l'étude dans la région?
	Il faudra faire attention à ce que le projet soit bien amené dans la communauté afin de ne pas reproduire ce qui s'est passé à la Carrière du Cap Brûlé (exploitation de granit).
	Qui devrions-nous rencontrer au cours des prochaines consultations (court terme, moyen terme, long terme)?
Selon vous, qui sont les principaux meneurs d'opinion?	
Avez-vous des suggestions à nous faire sur le projet? Sur la façon d'organiser nos consultations?	
Il serait intéressant de profiter d'activités de dynamitage pour faire de la prospection géologique sur les terres du Séminaire. Il pourrait y avoir des gisements intéressants.	
Avez-vous d'autres questions sur le projet que nous vous présentons aujourd'hui?	
1. Quelle sera la distance du parc éolien de l'hôtel de ville?	
2. Est-ce que le bruit que produit chacune des éoliennes s'additionne?	
3. Avez-vous fait une cartographie des Clubs de chasse et pêche sur le territoire de la Seigneurie?	
4. Où êtes-vous par rapport au Manoir Brûlé?	
5. Êtes-vous dans la vallée affluente de la rivière Sainte-Anne-du-Nord?	
6. Est-ce que l'installation du parc aura des impacts sur les ravages d'originaux?	

	<p>7. Est-ce que les groupes environnementaux commencent à réagir en France et en Europe?</p>
	<p>8. Comment allez-vous transporter le ciment?</p>
	<p>9. Y a-t-il des haubans d'installer sur les mâts de lecture et sur les éoliennes?</p>
	<p>10. Existent-ils des études sur les taux de mortalité des oiseaux à travers le monde?</p>
	<p>11. Y a-t-il de la pollution au niveau des cours d'eau, lacs provoquée par des rejets d'huile, de graisse ou autres types de contaminants provenant des éoliennes?</p>
	<p>12. Y a-t-il des bassins de réception autour d'une éolienne?</p>
	<p>13. Devrez-vous faire du dynamitage?</p>
	<p>14. Quelle hauteur a une éolienne?</p>
	<p>15. Quelle est la longueur des pales? Ont-elles la forme d'hélices?</p>
	<p>16. Comment le lien se fait entre les éoliennes et le réseau de transport d'Hydro-Québec? À quelle distance le site se situe-t-il des lignes d'HQ? Est-ce que ce sera une ligne aérienne?</p>
	<p>17. Quelle est l'emprise de la servitude autour de la ligne de raccordement au réseau d'HQ?</p>
	<p>18. Qu'est-ce que vous utilisez pour entretenir la ligne (débroussaillage)?</p>
	<p>19. Quel est l'échéancier du projet?</p>
	<p>20. Comment se traduisent les retombées locales et autochtones dans l'appel d'offres? Redevances vs main d'œuvre locale?</p>
	<p>21. Où seront construites les éoliennes? Au Québec ou à l'étranger?</p>
	<p>22. Avez-vous perdu beaucoup de données lorsque les mats sont tombés? Les données sont-elles transmises par télémétrie?</p>
	<p>23. Est-ce qu'on verra les éoliennes du haut du Mont Sainte-Anne?</p>
	<p>24. Avez-vous des besoins pour un bâtiment pour installer le personnel? Remiser la machinerie? Quelle dimension aura le bâtiment?</p>
	<p>25. Les employés qui seront engagés devront-ils être spécialisés ou peu?</p>
	<p>26. Combien d'éoliennes comptez-vous installer?</p>
	<p>27. Est-ce que l'accès au site est adéquat en terme de routes</p>

	<p>d'accès?</p> <hr/> <p>28. Comment avez-vous évalué l'installation des mâts de lecture de vents? Qu'est-ce qui vous dit que vous êtes au bon endroit?</p> <hr/> <p>29. Avez-vous installé des stations météorologiques?</p> <hr/> <p>30. Est-ce préférable que la forêt soit coupée pour bien évaluer les vents?</p> <hr/> <p>31. A-t-on des exemples en Europe où les mâts d'éoliennes ont été démâtés (tombés)?</p> <hr/> <p>32. Est-ce que les éoliennes se déglacent par elles-mêmes?</p> <hr/> <p>33. Est-ce qu'il y a des moments ou des périodes où elles sont arrêtées?</p> <hr/> <p>34. Quels sont les effets des changements climatiques sur la qualité des gisements de vent? Existents-ils des études mondiales qui montrent ces effets?</p> <hr/> <hr/>
<p>Suivis à faire / Questions en suspens</p>	<hr/> <hr/>

Projet de la Seigneurie de Beaupré

Résumé de rencontre

Date et heure de la rencontre	19 décembre 2005
Groupe(s) rencontré(s)	MRC Côte-de-Beaupré
Intervenants rencontrés	Henri Cloutier, préfet; Jacques Pichette, dg et Gaétan Duhamel
Porte-parole	HGirardin et MImbleau
AUTRES INFORMATIONS	
Lieu de la rencontre	MRC Côte-de-Beaupré, 3 rue de la Seigneurie, Château Richer
Heure d'arrivée	9h
Contact à l'arrivée	
Durée de la rencontre	1h20
Document(s) remis	Présentation du projet, Pochettes Gaz Métro et Boralex
DESCRIPTION DE L'ORGANISME	
RÉSUMÉ DE LA RENCONTRE	
Résumé de la rencontre	Bonne rencontre, bonne réception du projet. Importance des retombées économiques locales (emplois permanents et pendant la construction)
Commentaires	Aimerait être en mesure de préparer des gens à l'avance afin de travailler à l'entretien du parc (avec la collaboration du CEGEP de Matane).

Questions à poser aux intervenants	Quelles sont vos premières impressions sur le projet?
	Enthousiastes / considère qu'il s'agit d'un bon projet
	Quels sont, selon vous, les enjeux soulevés par ce projet?
	Les éoliennes ne sont pas imposables. Il faudra trouver une façon de faire bénéficier la MRC de retombées économiques.
	Aucune question des citoyens.
	Qui (quels groupes) sera en faveur du projet? Qui sera en désaccord?
	Clubs de chasse et pêche seront probablement impacter (négativement).
	Est-ce que ce projet peut être perçu comme une menace ou une opportunité eut égard à certains autres projets présentement à l'étude dans la région?
	Il faudra faire attention aux «artistes» qui sont contre les projets hydroélectriques sur le territoire de la MRC et qui pourraient avoir une influence négative.
	Qui devrions-nous rencontrer au cours des prochaines consultations (court terme, moyen terme, long terme)?
	Les Clubs de chasse et pêche. La MRC croit qu'il y aurait une vingtaine de chalets sur le territoire projeté. Les baux de ces chalets sont renouvelables au 3 ans.
	Selon vous, qui sont les principaux meneurs d'opinion?
Avez-vous des suggestions à nous faire sur le projet? Sur la façon d'organiser nos consultations?	
Avez-vous d'autres questions sur le projet que nous vous présentons aujourd'hui?	
1. Combien ça va nous rapporter sur le plan économique? Quelles seront les retombées économiques locales en terme d'emplois?	
2. Est-ce que les fils électriques entre les éoliennes seront enfouis ou aériens?	
3. Combien de mâts de lecture de vents seront installés? Quelle en sera la hauteur?	
4. Combien de mégawatts pourront être produits?	
5. Quelle est la distance entre les éoliennes?	
6. Quelles hauteurs auront les éoliennes?	

	<p>7. Combien d'éoliennes comptez-vous installer?</p> <hr/> <p>8. Devrez-vous déboiser?</p> <hr/> <p>9. Quelles seront les formations requises pour les travailleurs?</p> <hr/> <p>10. Comment transporterez-vous les éoliennes jusqu'au site? Utiliserez-vous les installations du Port de Québec?</p> <hr/> <p>11. Quel sera l'impact des éoliennes sur la valeur des propriétés sur le territoire de la Seigneurie?</p> <hr/> <p>12. Quels seront les impacts sur les chasseurs et pêcheurs?</p> <hr/> <p>13. Y aura-t-il des impacts visuels sur le territoire?</p> <hr/> <p>14. Aurez-vous besoin que de nouvelles routes soient construites?</p> <hr/> <p>15. Est-ce que le bruit que produit chacune des éoliennes s'additionne? Y aura-t-il des impacts sonores sur les chalets de chasse et pêche?</p> <hr/> <p>16. Savez-vous où sont les chalets de chasse et pêche?</p> <hr/> <p>17. Quel est le potentiel éolien aux Etats-Unis?</p> <hr/> <p>18. Quels sont les effets des changements climatiques sur la qualité des gisements de vent?</p> <hr/>
<p>Suivis à faire / Questions en suspens</p>	<p>La MRC doit revenir au consortium avec une signification de ses attentes au chapitre des redevances financières.</p> <hr/>

Projet de la Seigneurie de Beaupré

Résumé de rencontre

Date et heure de la rencontre	19 décembre 2005
Groupe(s) rencontré(s)	CLD Côte-de-Beaupré
Intervenants rencontrés	Mario Leblanc, dg
Porte-parole	HGirardin et MImbleau
AUTRES INFORMATIONS	
Lieu de la rencontre	Restaurant Le Normandin, rue Bouvier, Québec
Heure d'arrivée	16h30
Contact à l'arrivée	
Durée de la rencontre	1h
Document(s) remis	Présentation du projet, Pochettes Gaz Métro et Boralex
DESCRIPTION DE L'ORGANISME	
RÉSUMÉ DE LA RENCONTRE	
Résumé de la rencontre	Bonne rencontre, bonne réception du projet. Soutient que ce projet bonifiera l'activité économique dans la région en plus de minimiser les impacts sonores et visuels.
Commentaires	Prêt à soutenir le projet par une résolution du CLD (appui formel).
Questions à poser aux intervenants	Quelles sont vos premières impressions sur le projet? Enthousiastes / considère qu'il s'agit d'un bon projet

Quels sont, selon vous, les enjeux soulevés par ce projet?

Impacts visuels doivent être minimisés pour les chasseurs et pêcheurs. Les impacts économiques maximisés.

Qui (quels groupes) sera en faveur du projet? Qui sera en désaccord?

Est-ce que ce projet peut être perçu comme une menace ou une opportunité eut égard à certains autres projets présentement à l'étude dans la région?

Il pourrait y avoir de la résistance de la part de Charlevoix car peut-être il y aurait un projet de parc sur le terrain de la Seigneurie (nom de projet: projet du ravin).

Qui devrions-nous rencontrer au cours des prochaines consultations (court terme, moyen terme, long terme)?

Le conseil régional en environnement de Québec (Bruno-Pierre Harvey);

La communauté métropolitaine de Québec (voir avec Henri Cloutier qui est le vice-président de la CMMQ).

Selon vous, qui sont les principaux meneurs d'opinion?

Avez-vous des suggestions à nous faire sur le projet? Sur la façon d'organiser nos consultations?

Avez-vous d'autres questions sur le projet que nous vous présentons aujourd'hui?

1. Que représente 250 MW en terme de consommation?
2. Qui est Boralex?
3. Quels seront les impacts visuels sur les Clubs de chasse et pêche?
4. Quels seront les impacts sur la faune et la flore?
5. En Gaspésie, sait-on quel est l'impact du bruit sur la population?
6. Quel est l'impact sur les oiseaux?
7. Est-ce que le prix de l'énergie éolienne est le même que le prix de l'hydroélectricité? Quel est le prix actuel de l'éolien?
8. Est-ce qu'une année pour procéder aux études environnementales est suffisante?

	<p>9. Quels seront les impacts visuels du projet sur le Mont-Ste-Anne?</p> <hr/> <p>10. Comment fonctionne le raccordement au réseau d'HQ? Est-ce souterrain ou aérien?</p> <hr/> <p>11. Quels seront les retombées économiques du projet pour la MRC?</p> <hr/> <p>12. Quel sera l'accès au site?</p> <hr/> <p>13. Quel est l'envergure de l'investissement financier nécessaire pour le projet éolien?</p> <hr/> <p>14. Est-ce que HQ va accorder le contrat à un compétiteur comme Gaz Métro?</p> <hr/> <p>15. Y aura-t-il un impact sur les locataires de la Seigneurie?</p> <hr/> <p>16. Est-ce le premier projet commun entre Boralex et Gaz Métro?</p> <hr/> <p>17. Est-ce que vous allez faire les études économiques et d'impacts environnementaux avant de déposer votre offre?</p> <hr/> <p>18. Où sont construites les éoliennes?</p> <hr/> <p>19. Est-ce qu'il pourrait y avoir une expertise technologique qui se développera sur le territoire?</p> <hr/> <p>20. Qui exploite des éoliennes au Québec?</p> <hr/> <p>21. Est-ce qu'HQ opère des éoliennes?</p> <hr/>
<p>Suivis à faire / Questions en suspens</p>	<p>Revenir à M. Leblanc afin de valider le projet du ravin dans la MRC de Charlevoix (territoire de Baie-Saint-Paul).</p> <hr/> <p>Boralex doit vérifier s'il y aurait un impact visuel du projet d'éoliennes sur le site projeté du parc du ravin.</p>

Projet de la Seigneurie de Beaupré

Résumé de rencontre

Date et heure de la rencontre	20 décembre 2005
Groupe(s) rencontré(s)	MRC de La Jacques-Cartier
Intervenants rencontrés	Pierre Vallée, préfet suppléant de la MRC et maire de Sainte-Brigitte-de-Laval
Porte-parole	HGirardin et MImbleau
AUTRES INFORMATIONS	
Lieu de la rencontre	Mairie de Sainte-Brigitte-de-Laval
Heure d'arrivée	17h30
Contact à l'arrivée	
Durée de la rencontre	30 minutes
Document(s) remis	Présentation du projet, Pochettes Gaz Métro et Boralex
DESCRIPTION DE L'ORGANISME	
RÉSUMÉ DE LA RENCONTRE	
Résumé de la rencontre	Bonne rencontre. Peu de questions. Un suivi sera fait aux 9 maires de la MRC par M. Vallée lors de la prochaine assemblée de la MRC.
Commentaires	
Questions à poser aux intervenants	Quelles sont vos premières impressions sur le projet?
	Aucune réaction négative de la part de citoyens.
	Quels sont, selon vous, les enjeux soulevés par ce projet?

	<p>Qui (quels groupes) sera en faveur du projet? Qui sera en désaccord?</p> <hr/> <p>Est-ce que ce projet peut être perçu comme une menace ou une opportunité eut égard à certains autres projets présentement à l'étude dans la région?</p> <hr/> <p>Qui devrions-nous rencontrer au cours des prochaines consultations (court terme, moyen terme, long terme)?</p> <hr/> <p>Selon vous, qui sont les principaux meneurs d'opinion?</p> <hr/> <p>Avez-vous des suggestions à nous faire sur le projet? Sur la façon d'organiser nos consultations?</p> <hr/> <p>Avez-vous d'autres questions sur le projet que nous vous présentons aujourd'hui?</p> <ol style="list-style-type: none"> 1. Quelle est la source des données de votre graphique de pression sonore? <hr/> 2. Combien de personnes travailleraient à temps plein sur le site? <hr/> 3. À combien pensez-vous être en mesure de vendre vos Kwh produits? <hr/> 4. Qu'est-ce qui sera le plus énergivore en terme de coût: la construction ou l'exploitation? <hr/>
<p>Suivis à faire / Questions en suspens</p>	<hr/> <hr/>

Projet de la Seigneurie de Beaupré

Résumé de rencontre

Date et heure de la rencontre	20 décembre 2005 à 13h
Groupe(s) rencontré(s)	Groupe Le Massif
Intervenants rencontrés	François Courville, vp concept et Pierre Gauthier
Porte-parole	HGirardin et MImbleau
AUTRES INFORMATIONS	
Lieu de la rencontre	963, MGR De Laval, Baie-Saint-Paul
Heure d'arrivée	13h
Contact à l'arrivée	
Durée de la rencontre	1h30
Document(s) remis	Présentation du projet, Pochettes Gaz Métro et Boralex
DESCRIPTION DU GROUPE LE MASSIF et DÉTAILS DU PROJET	
	<p>Propriétaire et exploitant du centre de ski Le Massif situé à Petite-Rivière-Saint-François, le <i>Groupe Le Massif</i> débutera dès le printemps 2006, la construction de la première phase d'un ambitieux projet de développement touristique et écologique de 230 millions de \$.</p> <p>Projet de créer une vitrine technologique et une fondation (SEDNA). D'importants pans du projet sont liés à l'énergie (hébergement et au transport). Ils aimeraient d'ailleurs avoir une politique énergétique qui permettrait d'avoir un bilan énergétique positif dans le projet.</p> <p>Le projet dans sa forme actuelle compterait 3 éoliennes afin de produire 1 MW au total. Le Groupe est à la recherche d'un partenaire pour les éoliennes et aimerait un alignement à ce propos dès l'été 2006.</p>

	Autres détails du projet: 404 unités d'hébergement (125 à la ferme, 100 pour optimiser les infrastructures actuelles et le reste en unités bio-climatiques) = 1.5 unités/hectare (ex. IntraWest = 60 unités/hectare). Objectif de créer 75 partenariats différents avec la communauté pour la réalisation du projet.
RÉSUMÉ DE LA RENCONTRE	
Résumé de la rencontre	Ouvert par rapport au projet.
Commentaires	<p>Concept de la maison-vent pas du tout en opposition avec une éventuelle vue sur les éoliennes. Qui plus est, le projet intègre un observatoire mondial.</p> <p>Le Groupe est à la recherche d'un partenariat pour produire de l'énergie éolienne dans leur projet.</p> <p>Le Groupe a également payé pour faire produire l'étude de «Caractérisation des unités de paysage» déposé à la MRC en août 2005.</p>
Questions à poser aux intervenants	<p>Quelles sont vos premières impressions sur le projet?</p> <p>Très positives.</p> <p>Quels sont, selon vous, les enjeux soulevés par ce projet?</p> <p>Pas vraiment d'enjeu lié à l'énergie éolienne. Il s'agit plus d'une adversité envers les lignes de transport d'HQ.</p> <p>Qui (quels groupes) sera en faveur du projet? Qui sera en désaccord?</p> <p>Pas vraiment de bruit de fond dans la communauté.</p> <p>Est-ce que ce projet peut être perçu comme une menace ou une opportunité eut égard à certains autres projets présentement à l'étude dans la région?</p> <p></p> <p>Qui devrions-nous rencontrer au cours des prochaines consultations (court terme, moyen terme, long terme)?</p> <p>M. Réjean Labrie, Réserve mondiale de la biosphère (418)665-4701</p> <p>Selon vous, qui sont les principaux meneurs d'opinion?</p> <p></p> <p>Avez-vous des suggestions à nous faire sur le projet? Sur la façon d'organiser nos consultations?</p> <p>Examiner l'impact des basses fréquences que génèrent les éoliennes sur la vue faunique telle que les cervidés et les ongulés (animaux sensibles).</p>

	<p>Avez-vous d'autres questions sur le projet que nous vous présentons aujourd'hui?</p> <hr/> <p>1. Avez-vous fait des études sur les basses fréquences produites par les éoliennes?</p> <hr/> <p>2. Avez-vous déjà pensé à un tracé pour la ligne de distribution et l'interconnexion avec le réseau d'HQ?</p> <hr/> <p>3. Combien d'éoliennes comptera le parc? Elles seront réparties sur combien de km²?</p> <hr/> <p>4. Devrez-vous déboiser?</p> <hr/> <p>5. Il y a eu une MRC qui a obtenu une dérogation du gouvernement pour un projet d'énergie éolienne. Qu'en est-il?</p> <hr/> <p>6. Saviez-vous qu'il y a deux ongulés au km² sur le territoire de la Seigneurie?</p> <hr/>
<p>Suivis à faire / Questions en suspens</p>	<p>Revenir avec une réponse / proposition pour les éoliennes.</p> <hr/>

Projet de la Seigneurie de Beaupré

Résumé de rencontre

Date et heure de la rencontre	20 décembre 2005
Groupe(s) rencontré(s)	CLD de Charlevoix et MRC de Charlevoix
Intervenants rencontrés	André Simard, Stéphane Simard, Jean-Guy Bouchard (préfet et maire de Petite-Rivière-Saint-François) et Dominic Tremblay
Porte-parole	HGirardin et MImbleau
AUTRES INFORMATIONS	
Lieu de la rencontre	CLD de Charlevoix
Heure d'arrivée	9h
Contact à l'arrivée	
Durée de la rencontre	1h30
Document(s) remis	Présentation du projet, Pochettes Gaz Métro et Boralex
DESCRIPTION DE L'ORGANISME	
RÉSUMÉ DE LA RENCONTRE	
Résumé de la rencontre	Ne se sentent pas concernés par la projet ans sa forme actuelle. Ouverture pour des éoliennes du côté de Charlevoix.
Commentaires	Étaient très intéressés à connaître l'ampleur des retombées économiques sur leur territoire. Une étude d'impact visuel de la route 138 st en train de se faire pour éviter de gâcher le paysage de la région de Charlevoix.

Questions à poser aux intervenants	Quelles sont vos premières impressions sur le projet?
	Quels sont, selon vous, les enjeux soulevés par ce projet?
	Il faut à tout prix préserver le paysage.
	Qui (quels groupes) sera en faveur du projet? Qui sera en désaccord?
	Est-ce que ce projet peut être perçu comme une menace ou une opportunité eut égard à certains autres projets présentement à l'étude dans la région?
	Qui devrions-nous rencontrer au cours des prochaines consultations (court terme, moyen terme, long terme)?
	Association touristique de Charlevoix (ATR)
	Selon vous, qui sont les principaux meneurs d'opinion?
	Avez-vous des suggestions à nous faire sur le projet? Sur la façon d'organiser nos consultations?
Rencontre avec aménagiste pour voir ce qui peut être exclu du RCI.	
Avez-vous d'autres questions sur le projet que nous vous présentons aujourd'hui?	
1. Quelles seront les retombées économiques pour la région?	
2. Quel est le type de résidus de bois utilisé dans la combustion pour les centrales de biomasse de Boralex?	
3. Un parc éolien veut dire nécessairement plusieurs éoliennes; est-ce dire qu'on les verra de la 138?	
4. Est-ce que vous allez bâtir une nouvelle ligne d'interconnexion avec HQ?	
5. Quelle est la superficie du parc éolien?	
6. Avez-vous choisi le meilleur site? Y a-t-il d'autres sites qui pourraient être exploités?	
7. Quels seront les impacts sur les activités de chasse et de pêche?	
8. Combien y aura-t-il d'éoliennes?	
9. À la consommation de combien de bungalow représente la production de votre parc?	

	<p>10. Est-ce que le potentiel éolien des régions de Charlevoix et la Côte-de-Beaupré est plus grand que celui de la Gaspésie?</p> <hr/> <p>11. Quelles sont les retombées régionales, en terme d'emplois, d'un projet comme le vôtre?</p> <hr/> <p>12. Quelle est la qualité des vents sur le territoire de la Seigneurie par rapport à la Gaspésie?</p> <hr/> <p>13. Quelles seront les redevances versées pour puiser la ressource?</p> <hr/> <p>14. Comment l'appel d'offres fonctionne par rapport à HQ?</p> <hr/> <p>15. Qu'entendez-vous par un parc éolien d'une durée de vie de 20 ans?</p> <hr/> <p>16. Devrez-vous déboiser?</p> <hr/> <p>17. Aurez-vous besoin d'ancrage?</p> <hr/> <p>18. Qu'attendez-vous de nous comme MRC?</p> <hr/> <p>19. Combien coût un mât de lecture de vent?</p> <hr/> <p>20. Est-il possible d'avoir un aperçu – visuel – du parc une fois construit?</p> <hr/>
<p>Suivis à faire / Questions en suspens</p>	<p>Rencontre à prévoir avec aménagiste de la MRC une fois le projet de RCI prêt à être consulté.</p> <hr/> <p>Charlevoix est une MRC assimilée ce qui veut dire qu'elle est considérée comme une des 20 plus pauvres du Québec. Cela lui confère des avantages tels que des crédits d'impôts supplémentaires pour des entreprises qui viennent s'y installer. A VÉRIFIER</p>

Projet de la Seigneurie de Beaupré

Résumé de rencontre

Date et heure de la rencontre	20 décembre 2005
Groupe(s) rencontré(s)	Ville de Baie-Saint-Paul
Intervenants rencontrés	Jean Fortin, maire et président de la Conférence régionale des élus
Porte-parole	HGirardin et MImbleau
AUTRES INFORMATIONS	
Lieu de la rencontre	Mairie de Baie-Saint-Paul
Heure d'arrivée	15h
Contact à l'arrivée	
Durée de la rencontre	1h
Document(s) remis	Présentation du projet, Pochettes Gaz Métro et Boralex
DESCRIPTION DE L'ORGANISME	
RÉSUMÉ DE LA RENCONTRE	
Résumé de la rencontre	Très content que l'on soit venu le rencontrer même si le projet n'est pas sur son territoire.
Commentaires	Dans la région, la chasse c'est sacré peut-être plus encore que la pêche.
Questions à poser	Quelles sont vos premières impressions sur le projet?

<p>aux intervenants</p>	<p>Quels sont, selon vous, les enjeux soulevés par ce projet?</p> <hr/> <p>Chasse et pêche sur le territoire de la Seigneurie et l'impact de la présence des éoliennes sur les animaux.</p> <hr/> <p>Respect des paysages en accord avec le RCI (réglementation à venir en fonction de ce qui sera adopté à la table des préfets).</p> <hr/> <p>Qui (quels groupes) sera en faveur du projet? Qui sera en désaccord?</p> <hr/> <p>Les citoyens sont beaucoup plus préoccupés par les augmentations des rôles fonciers en raison de la spéculation immobilière.</p> <hr/> <p>Est-ce que ce projet peut être perçu comme une menace ou une opportunité eut égard à certains autres projets présentement à l'étude dans la région?</p> <hr/> <p>Qui devrions-nous rencontrer au cours des prochaines consultations (court terme, moyen terme, long terme)?</p> <hr/> <p>Selon vous, qui sont les principaux meneurs d'opinion?</p> <hr/> <p>Avez-vous des suggestions à nous faire sur le projet? Sur la façon d'organiser nos consultations?</p> <hr/> <p>Avez-vous d'autres questions sur le projet que nous vous présentons aujourd'hui?</p> <hr/> <ol style="list-style-type: none"> 1. Quelles hauteurs auront les éoliennes? <hr/> 2. Combien d'éoliennes représentent 200 à 400MW? <hr/> 3. Qu'en est-il de l'impact sur les animaux? <hr/> 4. Croyez-vous avoir besoin d'amendements municipaux pour vous implanter sur le territoire? <hr/>
<p>Suivis à faire / Questions en suspens</p>	<p>Vérifier que le projet est conforme aux critères de développement qu'imposent l'UNESCO puisque Charlevoix est une réserve mondiale de la biosphère.</p>

Projet de la Seigneurie de Beaupré

Résumé de rencontre

Date et heure de la rencontre	6 février 2006
Groupe(s) rencontré(s)	Ville de Sainte-Anne-de-Beaupré
Intervenants rencontrés	Jean-Luc Fortin, maire et Frédéric Gervais Drolet
Porte-parole	MLanctôt et EChampagne
AUTRES INFORMATIONS	
Lieu de la rencontre	Mairie de Sainte-Anne-de-Beaupré, 9336 avenue Royale
Heure d'arrivée	12h
Contact à l'arrivée	
Durée de la rencontre	45 minutes
Document(s) remis	Présentation du projet, Pochettes Gaz Métro et Boralex
DESCRIPTION DE L'ORGANISME	
	Municipalité
RÉSUMÉ DE LA RENCONTRE	
Résumé de la rencontre	Très réceptif.
Commentaires	Si nous avons besoin d'un terrain zoné industriel, ils en ont de disponibles.
Questions à poser aux intervenants	Quelles sont vos premières impressions sur le projet?
	Quels sont, selon vous, les enjeux soulevés par ce projet?

	<p>Qui (quels groupes) sera en faveur du projet? Qui sera en désaccord?</p> <hr/> <p>Est-ce que ce projet peut être perçu comme une menace ou une opportunité eut égard à certains autres projets présentement à l'étude dans la région?</p> <hr/> <p>Le projet de carrière au Cap-Brûlé est beaucoup plus discuté à la MRC et soulève pas mal plus la grogne qu'un projet comme le nôtre</p> <hr/> <p>Qui devrions-nous rencontrer au cours des prochaines consultations (court terme, moyen terme, long terme)?</p> <hr/> <p>Le comité de surveillance du site d'enfouissement de la ville de Québec. Il s'agit d'un groupe de citoyens très impliqués. Voir avec le maire de St-Joachim qui est sur ce comité.</p> <hr/> <p>Selon vous, qui sont les principaux meneurs d'opinion?</p> <hr/> <p>Avez-vous des suggestions à nous faire sur le projet? Sur la façon d'organiser nos consultations?</p> <hr/> <p>Avez-vous d'autres questions sur le projet que nous vous présentons aujourd'hui?</p> <hr/> <ol style="list-style-type: none"> 1. Êtes-vous dans le Bas-du-Fleuve? <hr/> 2. Quand est-il des impacts sur la faune? <hr/> 3. Avez-vous des problèmes de zonage? <hr/>
<p>Suivis à faire / Questions en suspens</p>	<hr/> <hr/>

Projet de la Seigneurie de Beaupré

Résumé de rencontre

Date et heure de la rencontre	6 février 2006
Groupe(s) rencontré(s)	Municipalité de Boischatel
Intervenants rencontrés	Yves Germain, maire
Porte-parole	MLanctôt et EChampagne
AUTRES INFORMATIONS	
Lieu de la rencontre	Mairie de Boischatel, 9 Côte-de-Beaupré
Heure d'arrivée	10h30
Contact à l'arrivée	
Durée de la rencontre	1h
Document(s) remis	Présentation du projet, Pochettes Gaz Métro et Boralex
DESCRIPTION DE L'ORGANISME	
	Municipalité
RÉSUMÉ DE LA RENCONTRE	
Résumé de la rencontre	Assez réceptif quoique éloigné du site envisagé.
Commentaires	Maire de Saint-Tite-des-Caps en a parlé à l'Assemblée de la MRC la semaine dernière et ils ont constaté qu'avec les mâts de lecture de vents le site est assez reculé.
Questions à poser aux intervenants	Quelles sont vos premières impressions sur le projet? La municipalité est directement impliquée par le transport d'énergie

puisqu'elle a sur son territoire les lignes d'HQ

Quels sont, selon vous, les enjeux soulevés par ce projet?

Les retombées économiques locales: y en aura-t-il pour la MRC?

Est-ce qu'un projet comme celui-là peut aider à retenir les jeunes sur notre territoire?

Qui (quels groupes) sera en faveur du projet? Qui sera en désaccord?

Est-ce que ce projet peut être perçu comme une menace ou une opportunité eut égard à certains autres projets présentement à l'étude dans la région?

Qui devrions-nous rencontrer au cours des prochaines consultations (court terme, moyen terme, long terme)?

Selon vous, qui sont les principaux meneurs d'opinion?

Avez-vous des suggestions à nous faire sur le projet? Sur la façon d'organiser nos consultations?

Avez-vous d'autres questions sur le projet que nous vous présentons aujourd'hui?

1. Quelle sera la visibilité du haut du Mont-Sainte-Anne? Que peut-on voir exactement?
2. Faites-vous face à la même levée de boucliers de la part des environmentalistes qu'avec l'hydroélectricité?
3. Qu'en est-il de l'impact sur les oiseaux?
4. Y aura-t-il de la création d'emplois pendant la période de construction?
5. Est-ce que le transport d'énergie va se faire à partir des lignes existantes?
6. Est-ce que le projet vous oblige à faire du déboisement pour les routes?
7. Est-ce que la loi vous permet de passer n'importe où? Allez-vous avoir besoin de permis de construction de la MRC?
8. Est-ce qu'il peut y avoir des redevances versées à la MRC?

Suivis à faire / Questions en suspens	La municipalité refait l'avenue royale au complet (enfouissement de fils, aqueducs, égouts) valeur des travaux de 500K\$ à 1 million\$. Responsable Carl Michaud. Faire suivi auprès de Francis Lebuis et Michel L. Roy pour Aqua data/Rehab et développement GM.

Projet de la Seigneurie de Beaupré

Résumé de rencontre

Date et heure de la rencontre	6 février 2006
Groupe(s) rencontré(s)	Ville de Château-Richer
Intervenants rencontrés	Frédéric Dancause, maire
Porte-parole	MLanctôt et EChampagne
AUTRES INFORMATIONS	
Lieu de la rencontre	Mairie de Château-Richer, 8006 avenue Royale
Heure d'arrivée	13h
Contact à l'arrivée	
Durée de la rencontre	1h
Document(s) remis	Présentation du projet, Pochettes Gaz Métro et Boralex
DESCRIPTION DE L'ORGANISME	
	Municipalité
RÉSUMÉ DE LA RENCONTRE	
Résumé de la rencontre	Le maire est septique sur les retombées du projet. Il trouve qu'il n'y en a pas assez.
Commentaires	Le maire a rappelé Maxime le 9 février afin que Gaz Métro vienne installer des mâts de lecture de vents sur la partie non organisée du territoire de la municipalité.
Questions à poser aux intervenants	Quelles sont vos premières impressions sur le projet? S'il n'y a pas de retombées pour la MRC le projet de réussira pas.

	<p>Quels sont, selon vous, les enjeux soulevés par ce projet?</p> <hr/> <p>Qui (quels groupes) sera en faveur du projet? Qui sera en désaccord?</p> <hr/> <p>Est-ce que ce projet peut être perçu comme une menace ou une opportunité eut égard à certains autres projets présentement à l'étude dans la région?</p> <p>La circulation routière des fardières de coupe de bois a provoqué beaucoup de chicanes avec le Séminaire de Qc en raison de l'impact négatif sur la qualité des routes (dommage estimé à 5,8 à 6 millions de \$ pour réparer). Si le projet d'éoliennes provoque les mêmes désagréments, ça va causer de la grogne.</p> <hr/> <p>Qui devrions-nous rencontrer au cours des prochaines consultations (court terme, moyen terme, long terme)?</p> <hr/> <p>Selon vous, qui sont les principaux meneurs d'opinion?</p> <hr/> <p>Avez-vous des suggestions à nous faire sur le projet? Sur la façon d'organiser nos consultations?</p> <p>Donner de l'argent aux citoyens pour qu'ils puissent, dans le cadre d'un voyage déjà organisé en France, faire un détour par les parcs d'éoliennes.</p> <hr/> <p>Avez-vous d'autres questions sur le projet que nous vous présentons aujourd'hui?</p> <ol style="list-style-type: none"> 1. Est-ce que Gaz Métro a d'autres projets de développement éolien autre qu'avec Boralex? <hr/> 2. par où allez-vous passer pour avoir accès au site? <hr/> 3. Pourquoi les éoliennes ne sont pas vertes ou bleues plutôt que blanches? <hr/> 4. Est-ce que toutes les soumissions doivent respecter le 30/60 de pourcentage requis de contenu régional? <hr/> 5. Qu'en est-il des retombées économiques? <hr/>
<p>Suivis à faire / Questions en suspens</p>	<p>Le maire fait 2 forums de citoyens pour avoir des idées pour le développement économique, peut-être pourrions-nous participer.</p> <hr/> <p>Si on gagne l'appel d'offres, le maire propose de faire un concours</p>

	pour aller en France voir les projets afin de mobiliser les intervenants du milieu.
--	---

Projet de la Seigneurie de Beaupré

Résumé de rencontre

Date et heure de la rencontre	7 février 2006
Groupe(s) rencontré(s)	Paroisse de Saint-Joachim
Intervenants rencontrés	Gaston Gagnon, maire et Suzanne Cyr, dg (femme du dg de la MRC)
Porte-parole	MLanctôt et EChampagne
AUTRES INFORMATIONS	
Lieu de la rencontre	Mairie de Saint-Joachim
Heure d'arrivée	9h
Contact à l'arrivée	
Durée de la rencontre	1h15
Document(s) remis	Présentation du projet, Pochettes Gaz Métro et Boralex
DESCRIPTION DE L'ORGANISME	
	Municipalité
RÉSUMÉ DE LA RENCONTRE	
Résumé de la rencontre	Le maire est très enthousiaste.
Commentaires	Aimerait en savoir plus sur les impacts environnementaux car il connaît très bien le territoire de la Seigneurie. Il a beaucoup d'intérêt pour la construction.
Questions à poser aux intervenants	Quelles sont vos premières impressions sur le projet? Le maire ne croit pas que ce projet rapportera des retombées à la

MRC car le projet se situe sur le TNO et qu'il est géré à part par la MRC.

Quels sont, selon vous, les enjeux soulevés par ce projet?

Qui (quels groupes) sera en faveur du projet? Qui sera en désaccord?

Il faudra bien traiter les chasseurs et les pêcheurs car ils n'ont pas encore eu d'information. Le Séminaire a la réputation de toujours communiquer l'information.

Est-ce que ce projet peut être perçu comme une menace ou une opportunité eut égard à certains autres projets présentement à l'étude dans la région?

Qui devrions-nous rencontrer au cours des prochaines consultations (court terme, moyen terme, long terme)?

Le comité de surveillance du site d'enfouissement de Québec.

Selon vous, qui sont les principaux meneurs d'opinion?

Pas vraiment de meneurs mais au cours des prochains mois, vous devrez circuler plus d'information.

Avez-vous des suggestions à nous faire sur le projet? Sur la façon d'organiser nos consultations?

Vous devriez rejoindre tous les membres de Clubs pour faire une réunion leur expliquant le début du projet. Parmi ces gens, il y en a beaucoup qui sont de St-Joachim, de Beauré et des environs en plus de ceux qui travaillent chez Abitibi Consolidated.

Avez-vous d'autres questions sur le projet que nous vous présentons aujourd'hui?

1. Savez-vous avec précision l'emplacement du parc éolien?
2. Le choix du site dépendra-t-il des études de vents?
3. Est-ce que vous allez utiliser les routes déjà existantes?
4. Est-ce que l'expérience acquise en France vous sert au Qc?
5. Comment fonctionne l'interconnexion?
6. Est-ce qu'on vous parle beaucoup du bruit que fait une éolienne?
7. Est-ce que vous aurez des éoliennes verticales comme à Cap-Chat? Quelle est la différence entre une éolienne verticale et une éolienne traditionnelle?
8. Qu'en est-il de l'impact des grands vents? Est-ce normal?

	<p>9. Est-ce que les parcs éoliens créent beaucoup d'emplois?</p> <hr/> <p>10. Avez-vous pensé informer les chasseurs et les pêcheurs?</p> <hr/> <p>11. Avez-vous une idée de la quantité de béton dont vous aurez besoin afin de pouvoir estimer le nombre de camion Demix qui se promèneront?</p> <hr/> <p>12. Pourquoi les éoliennes ont-elles 3 pales plutôt que 5 par exemple?</p> <hr/>
Suivis à faire / Questions en suspens	Appeler Bernard Paré, secrétaire du comité de surveillance (418) 827-4591 ou le (418) 827-5527.

Projet de la Seigneurie de Beaupré

Résumé de rencontre

Date et heure de la rencontre	7 février 2006
Groupe(s) rencontré(s)	Réserve mondiale de la biosphère de Charlevoix
Intervenants rencontrés	Réjean Labrie, président
Porte-parole	MLancôt et EChampagne
AUTRES INFORMATIONS	
Lieu de la rencontre	Bureau de M. Labrie, la Malbaie
Heure d'arrivée	16h10
Contact à l'arrivée	
Durée de la rencontre	1h
Document(s) remis	Présentation du projet, Pochettes Gaz Métro et Boralex
DESCRIPTION DE L'ORGANISME	
	Groupe environnemental
RÉSUMÉ DE LA RENCONTRE	
Résumé de la rencontre	Se sentent peu impactés par le projet mais se sentent assez à l'aise pour nous offrir une lettre d'appui au projet.
Commentaires	
Questions à poser aux intervenants	Quelles sont vos premières impressions sur le projet? La zone de transition de la biosphère se rend jusqu'à Beaupré mais elle n'empêche pas le projet.

	<p>Quels sont, selon vous, les enjeux soulevés par ce projet?</p> <hr/> <p>Qui (quels groupes) sera en faveur du projet? Qui sera en désaccord?</p> <hr/> <p>Est-ce que ce projet peut être perçu comme une menace ou une opportunité eut égard à certains autres projets présentement à l'étude dans la région?</p> <hr/> <p>Qui devrions-nous rencontrer au cours des prochaines consultations (court terme, moyen terme, long terme)?</p> <hr/> <p>Selon vous, qui sont les principaux meneurs d'opinion?</p> <hr/> <p>Avez-vous des suggestions à nous faire sur le projet? Sur la façon d'organiser nos consultations?</p> <hr/> <p>Avez-vous d'autres questions sur le projet que nous vous présentons aujourd'hui?</p> <ol style="list-style-type: none"> 1. Avez-vous des ententes formelles avec le Séminaire de Qc? <hr/> 2. 315 MW de puissance pour Boralex est-ce que c'est pour toute l'entreprise ou seulement pour un projet? <hr/> 3. Est-ce que votre projet est en compétition avec d'autres projets? <hr/> 4. Est-ce que le 60 dB est de façon continue ou sporadique? <hr/>
<p>Suivis à faire / Questions en suspens</p>	<p>Obtenir lettre d'appui en temps et lieu.</p> <hr/>

Projet de la Seigneurie de Beaupré

Résumé de rencontre

Date et heure de la rencontre	7 février 2006
Groupe(s) rencontré(s)	Association touristique de Charlevoix (ATC) et Chambre de commerce de Charlevoix (CCC)
Intervenants rencontrés	Mathieu Simard, président de la CCC et Bruno Labbé, président ATC Jacques Lévesque, directeur général
Porte-parole	MLanctôt et EChampagne
AUTRES INFORMATIONS	
Lieu de la rencontre	Camping Le Genévrier, 1175 boul MGR Laval, Baie-Saint-Paul
Heure d'arrivée	11h
Contact à l'arrivée	
Durée de la rencontre	1h
Document(s) remis	Présentation du projet, Pochettes Gaz Métro et Boralex
DESCRIPTION DE L'ORGANISME	
	Organisme de développement économique et touristique
RÉSUMÉ DE LA RENCONTRE	
Résumé de la rencontre	Se sentent peu impactés par le projet.
Commentaires	Préoccupés par les impacts visuels le long du corridor routier mais favorable au développement d'énergie renouvelable.
Questions à poser aux intervenants	Quelles sont vos premières impressions sur le projet? Ne considèrent pas qu'il s'agit d'un projet controversé.

Quels sont, selon vous, les enjeux soulevés par ce projet?

Qui (quels groupes) sera en faveur du projet? Qui sera en désaccord?

On ne trouvera pas d'opposition du côté de l'industrie touristique.

Est-ce que ce projet peut être perçu comme une menace ou une opportunité eut égard à certains autres projets présentement à l'étude dans la région?

Qui devrions-nous rencontrer au cours des prochaines consultations (court terme, moyen terme, long terme)?

Selon vous, qui sont les principaux meneurs d'opinion?

Avez-vous des suggestions à nous faire sur le projet? Sur la façon d'organiser nos consultations?

SADC Charlevoix (Jean Gilbert) et l'Office de tourisme de Québec (Pierre Labrie). Ces deux groupes se sont opposés au projet de carrière. Également Guy Desrosiers, dg du Mont-Sainte-Anne.

Avez-vous d'autres questions sur le projet que nous vous présentons aujourd'hui?

1. Où se situe le siège social de Boralex?
2. dans les activités de développement éolien en Gaspésie, est-ce que Boralex est présente?
3. Qu'est-ce qui fait que les nouvelles éoliennes sont moins bruyantes que celles de Cap-Chat?
4. Est-ce que les éoliennes sont de technologie québécoise?
5. Combien calcule-t-on d'employés permanents par éolienne?
6. Quelle est la résistance des éoliennes aux intempéries (ex. le verglas)?
7. Qui seront les manufacturiers avec qui vous ferez affaire?
8. Utiliserez-vous les chemins forestiers?
9. Devrez-vous faire des lignes de transport pour vous brancher au réseau d'HQ?
10. Quel est le prix d'une éolienne?
11. Est-ce que vous enfouissez les fils?

	<p>12. Avez-vous des exigences d'enfouissement de fils par HQ?</p> <hr/> <p>13. Est-ce qu'avec la configuration du terrain, des éoliennes seront visibles de la 138?</p> <hr/> <p>14. Est-ce qu'il y aura des visites industrielles prévues dans le projet ou encore un centre d'interprétation?</p> <hr/> <p>15. Quels sont les échéanciers?</p> <hr/> <p>16. Quelles surfaces devrez-vous déboiser?</p> <hr/> <p>17. Qu'est-ce qui détermine l'octroi des contrats dans les soumissions?</p> <hr/>
<p>Suivis à faire / Questions en suspens</p>	<p>Ils allaient parler du projet à leur conseil d'administration prévu pour le lendemain de la rencontre.</p> <hr/>

Projet de la Seigneurie de Beaupré

Résumé de rencontre

Date et heure de la rencontre	8 mars 2006
Groupe(s) rencontré(s)	Comité de surveillance du site d'enfouissement de Québec
Intervenants rencontrés	Bernard Paré, coordonnateur du groupe, Gaston Gagnon, maire de St-Joachim et autres membres du comité
Porte-parole	JCusson et EChampagne
AUTRES INFORMATIONS	
Lieu de la rencontre	Réserve du Cap Tourmente, 570, ch. Du Cap Tourmente
Heure d'arrivée	19h
Contact à l'arrivée	Bernard paré
Durée de la rencontre	2h
Document(s) remis	Présentation du projet, Pochettes Gaz Métro et Boralex
DESCRIPTION DE L'ORGANISME	
	Groupe environnemental
RÉSUMÉ DE LA RENCONTRE	
Résumé de la rencontre	Bonne rencontre avec des gens plutôt favorable au projet.
Commentaires	Présence de la Télé D'Ici (télé communautaire de Sainte-Anne-de-Beaupré) à notre arrivée
Questions à poser aux intervenants	Quelles sont vos premières impressions sur le projet? Contents d'être consultés aussi tôt dans le processus.

	<p>Quels sont, selon vous, les enjeux soulevés par ce projet?</p> <hr/> <p>Impacts sur la faune aviaire (oiseaux de proie, migrateurs) et cervidés.</p> <hr/> <p>Qui (quels groupes) sera en faveur du projet? Qui sera en désaccord?</p> <hr/> <p>Est-ce que ce projet peut être perçu comme une menace ou une opportunité eut égard à certains autres projets présentement à l'étude dans la région?</p> <hr/> <p>Qui devrions-nous rencontrer au cours des prochaines consultations (court terme, moyen terme, long terme)?</p> <hr/> <p>Selon vous, qui sont les principaux meneurs d'opinion?</p> <hr/> <p>Un des participants du groupe fait partie de la coalition «preserve malpeque» qui s'oppose à l'installation de 20 éoliennes, par le groupe Irving, à Malpèque sur l'Île-du-Prince-Édouard (www.preservemalpeque.org)</p> <hr/> <p>Avez-vous des suggestions à nous faire sur le projet? Sur la façon d'organiser nos consultations?</p> <hr/> <p>Organiser une rencontre publique ou aller devant le BAPE.</p> <hr/> <p>Avez-vous d'autres questions sur le projet que nous vous présentons aujourd'hui?</p> <hr/> <p>1. Quelles seront les prochaines étapes?</p> <hr/> <p>2. Avez-vous une obligation de démanteler une fois la durée de vie du parc terminé?</p> <hr/> <p>3. Est-ce qu'il existe une obligation réglementaire ou légale d'arrêter les opérations si jamais on se rend compte qu'une espèce d'animaux est en danger?</p> <hr/> <p>4. Enfouirez-vous les fils?</p> <hr/> <p>5. Quelle est la nature des redevances versées au Séminaire?</p> <hr/> <p>6. Quels sont les impacts des hautes/basses fréquences sur les humains et les animaux?</p> <hr/>
<p>Suivis à faire / Questions en suspens</p>	<p>Aimerait qu'on leur fasse une présentation lorsque l'étude d'impact sera complétée.</p> <hr/> <p>Obtenir la liste des noms des personnes présentes à la rencontre.</p>

Projet de la Seigneurie de Beaupré

Résumé de rencontre

Date et heure de la rencontre	9 mars 2006
Groupe(s) rencontré(s)	Mont-Sainte-Anne
Intervenants rencontrés	Jean Bouchard, ingénieur responsable de l'entretien et de l'aménagement
Porte-parole	JCusson et EChampagne
AUTRES INFORMATIONS	
Lieu de la rencontre	Mont-Sainte-Anne
Heure d'arrivée	11h45
Contact à l'arrivée	
Durée de la rencontre	1h
Document(s) remis	Présentation du projet, Pochettes Gaz Métro
DESCRIPTION DE L'ORGANISME	
	Entreprise touristique
RÉSUMÉ DE LA RENCONTRE	
Résumé de la rencontre	Très favorable au projet.
Commentaires	M. Bouchard avait commencer à faire des recherches afin de voir s'il était possible pour lui d'installer des éoliennes pour produire de l'électricité. Il consomme 11 MW de puissance en pointe durant l'hiver. La rencontre a porté essentiellement en répondre à ses questions sur l'énergie éolienne, les coûts et les possibilités d'autoproduction

Questions à poser aux intervenants	Quelles sont vos premières impressions sur le projet?
	Quels sont, selon vous, les enjeux soulevés par ce projet?
	Qui (quels groupes) sera en faveur du projet? Qui sera en désaccord?
	Est-ce que ce projet peut être perçu comme une menace ou une opportunité eut égard à certains autres projets présentement à l'étude dans la région?
	Qui devrions-nous rencontrer au cours des prochaines consultations (court terme, moyen terme, long terme)?
	Selon vous, qui sont les principaux meneurs d'opinion?
	Avez-vous des suggestions à nous faire sur le projet? Sur la façon d'organiser nos consultations?
	Avez-vous d'autres questions sur le projet que nous vous présentons aujourd'hui?
	1. _____
Suivis à faire / Questions en suspens	

Projet de la Seigneurie de Beaupré

Résumé de rencontre

Date et heure de la rencontre	9 mars 2006
Groupe(s) rencontré(s)	Société d'aide au développement des collectivités de Charlevoix (SADC)
Intervenants rencontrés	Jean Gilbert, dg
Porte-parole	JCusson et EChampagne
AUTRES INFORMATIONS	
Lieu de la rencontre	CLD Côte-de-Beaupré, 30 rue Sainte-Marguerite
Heure d'arrivée	10h
Contact à l'arrivée	
Durée de la rencontre	1h15
Document(s) remis	Présentation du projet, Pochettes Gaz Métro
DESCRIPTION DE L'ORGANISME	
	Gouvernement fédéral
RÉSUMÉ DE LA RENCONTRE	
Résumé de la rencontre	Très favorable au projet.
Commentaires	Le dg n'aime pas beaucoup le traitement préférentiel réservé à la Gaspésie dans l'appel d'offres.
Questions à poser aux intervenants	Quelles sont vos premières impressions sur le projet?

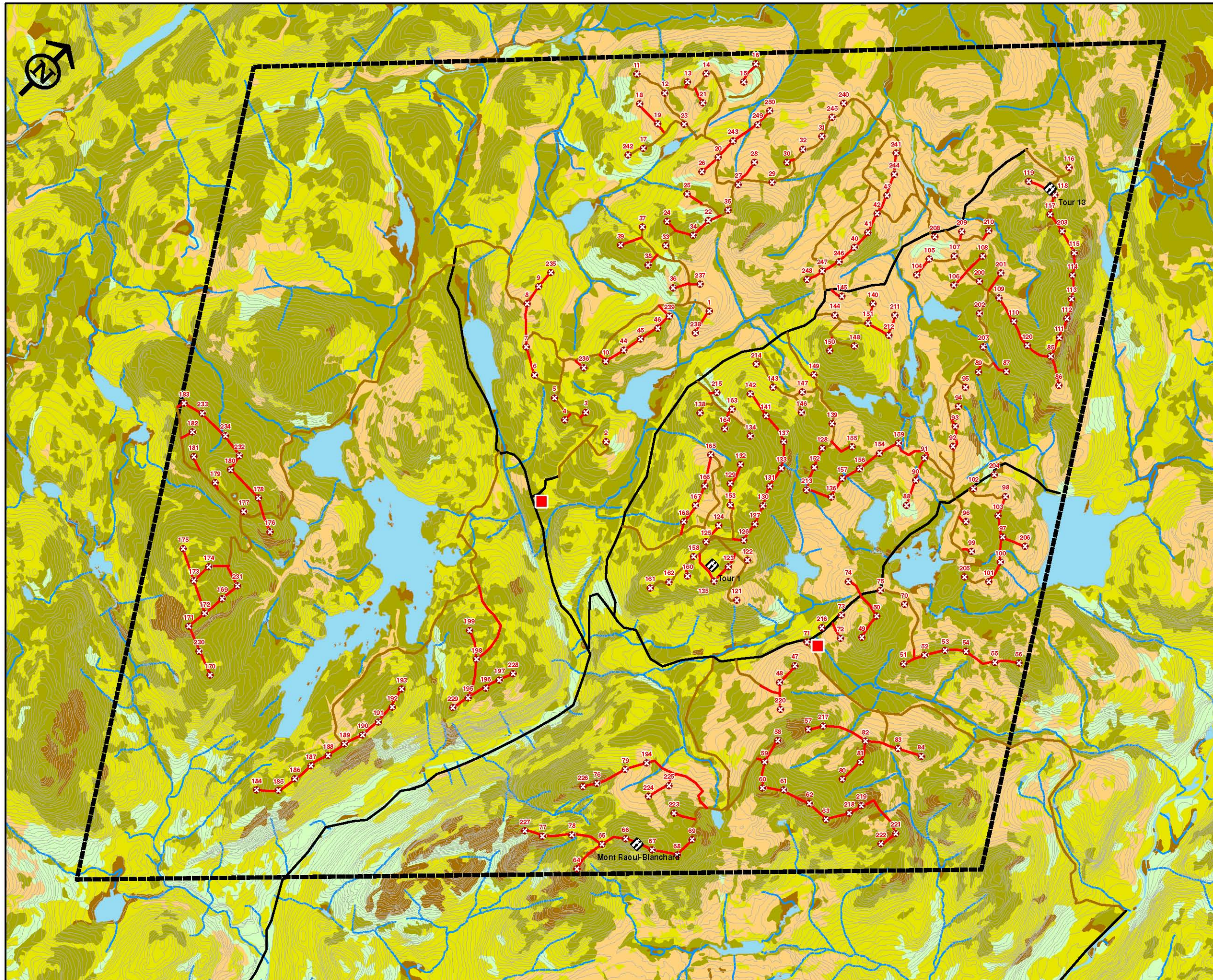
	<p>Quels sont, selon vous, les enjeux soulevés par ce projet?</p> <hr/> <p>Qui (quels groupes) sera en faveur du projet? Qui sera en désaccord?</p> <hr/> <p>Est-ce que ce projet peut être perçu comme une menace ou une opportunité eut égard à certains autres projets présentement à l'étude dans la région?</p> <hr/> <p>Qui devrions-nous rencontrer au cours des prochaines consultations (court terme, moyen terme, long terme)?</p> <hr/> <p>Selon vous, qui sont les principaux meneurs d'opinion?</p> <hr/> <p>Avez-vous des suggestions à nous faire sur le projet? Sur la façon d'organiser nos consultations?</p> <hr/> <p>Rencontrer les amis du Cap Tourment.</p> <hr/> <p>Avez-vous d'autres questions sur le projet que nous vous présentons aujourd'hui?</p> <hr/> <p>1.</p> <hr/>
<p>Suivis à faire / Questions en suspens</p>	<p>Aimerait être présent à une prochaine rencontre publique où l'on expliquera notre étude d'impact environnemental.</p> <hr/>

ANNEXE 7










Carte de localisation des stations d'observation et des virées pour les inventaires de l'avifaune

DÉVELOPPEMENT ÉOLIEN DES TERRES DE LA SEIGNEURIE DE BEAUPRÉ

Figure 1
Localisation des stations d'observation de rapaces diurnes, migration printanière



Légende

-  Zone d'étude
-  Site d'implantation d'éolienne
-  Poste élévateur
-  Chemin d'accès à construire
-  Chemin d'accès à améliorer
-  Chemin d'accès ne nécessitant pas de travaux
-  Hydrographie
-  Topographie
-  Station d'observation de rapaces diurnes hâtifs

Type de couvert

-  En régénération
-  Feuillus
-  Mélangé
-  Résineux
-  Autre
-  Lac



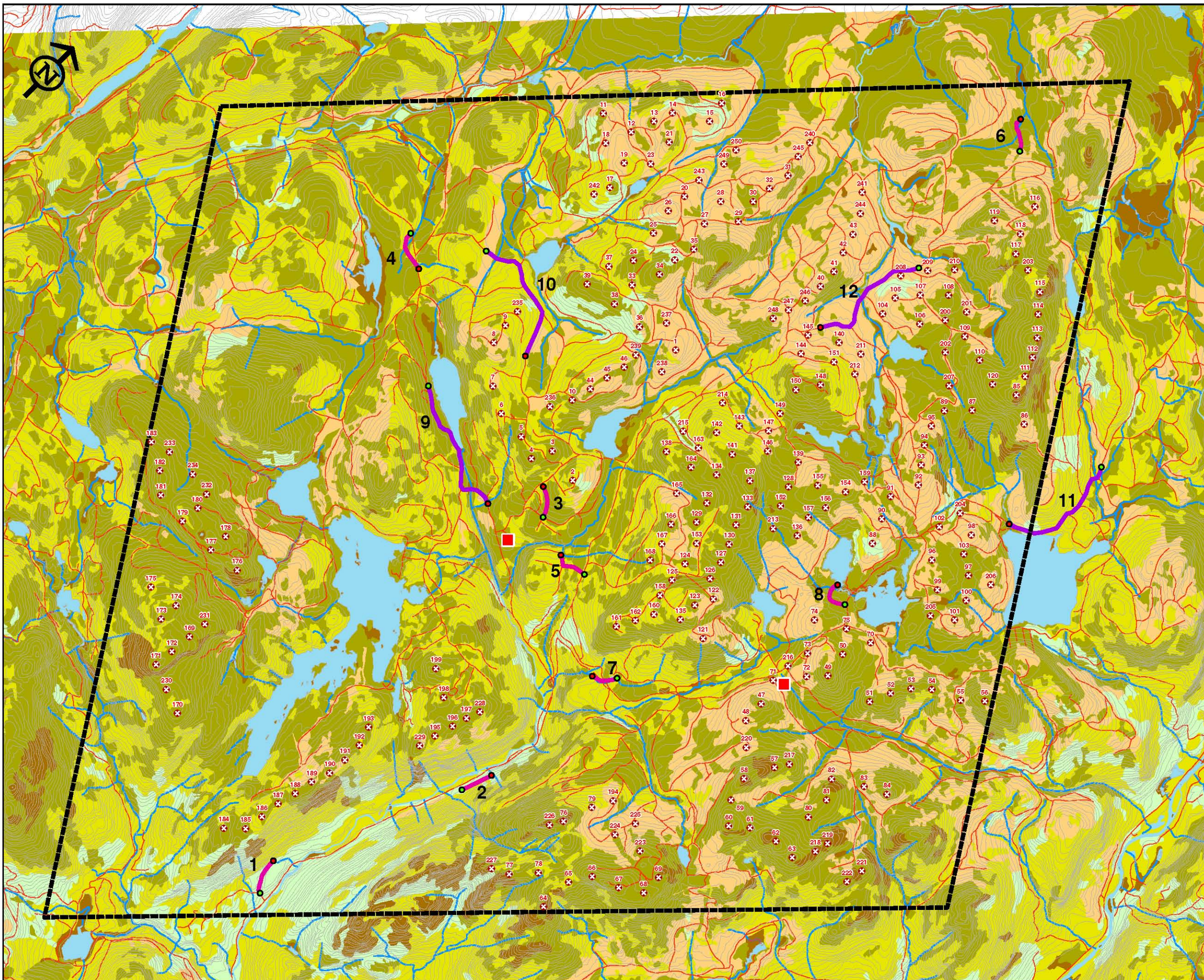
Projection NAD 1983 UTM Zone 19N

Date : 13 juillet 2007

Sources : SNC-Lavalin, 2007

Carte produite par : Activa Environnement inc.

Figure 1
Localisation des virées de migration



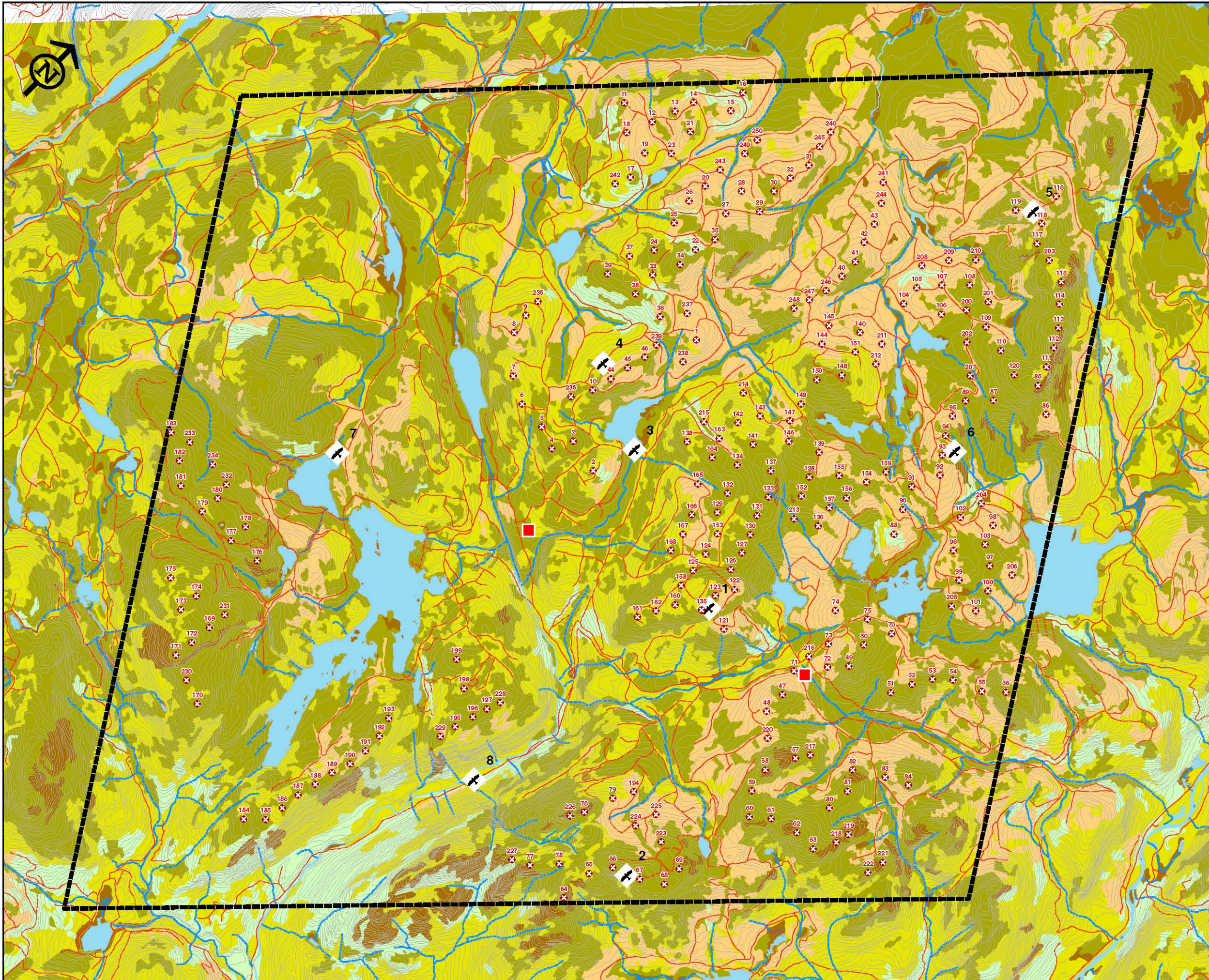
- Zone d'étude
 - Site d'implantation d'éolienne
 - Poste éleveur
 - Topographie
 - Chemin
 - Hydrographie
- Type de virée de migration**
- Petite virée (500 m)
 - Grande virée (2 Km)
 - Début de virée de migration
 - Fin de virée de migration
- Type de couvert**
- En régénération
 - Feuillus
 - Mélangé
 - Résineux
 - Autre
 - Lac



Projection NAD 1983 UTM Zone 19N

DÉVELOPPEMENT ÉOLIEN DES TERRES DE LA SEIGNEURIE DE BEAUPRÉ

Figure 2
Localisation des stations d'observation d'oiseaux de proie en période de nidification



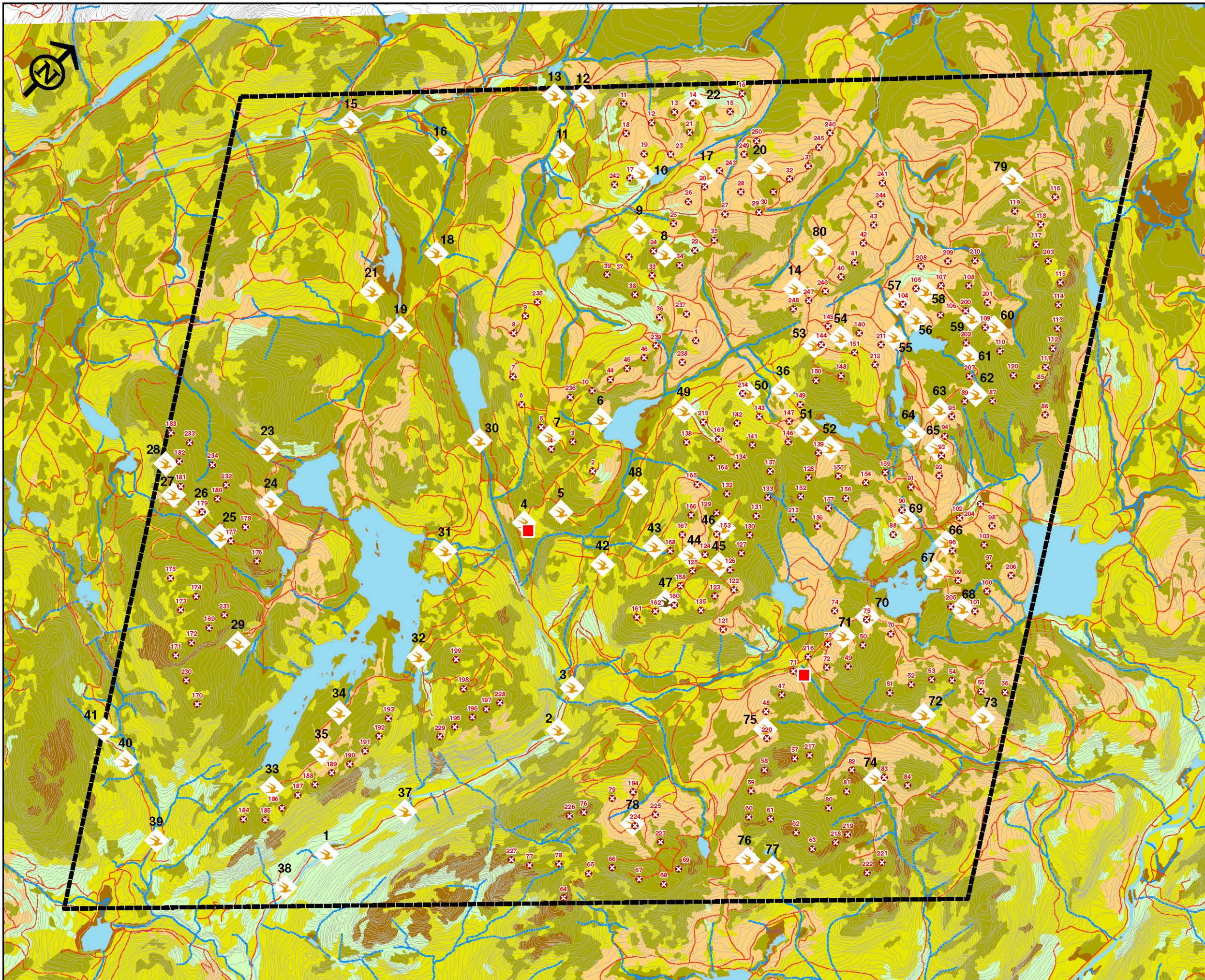
- Zone d'étude
 - Site d'implantation d'éolienne
 - Poste élévateur
 - Topographie
 - Chemin
 - Hydrographie
 - Station d'observation d'oiseaux de proie
- Type de couvert**
- En régénération
 - Feuillus
 - Mélangé
 - Résineux
 - Autre
 - Lac



Projection NAD 1983 UTM Zone 19N

DÉVELOPPEMENT ÉOLIEN DES TERRES DE LA SEIGNEURIE DE BEAUPRÉ

Figure 3
Localisation des stations d'écoute des espèces nicheuses



- Zone d'étude
- Site d'implantation d'éolienne
- Poste éleveur
- Topographie
- Chemin
- Hydrographie
- Localisation des stations d'écoute
- Présence de Grive de Bicknell

Type de couvert

- En régénération
- Feuillus
- Mélangé
- Résineux
- Autre
- Lac



Projection NAD 1983 UTM Zone 19N

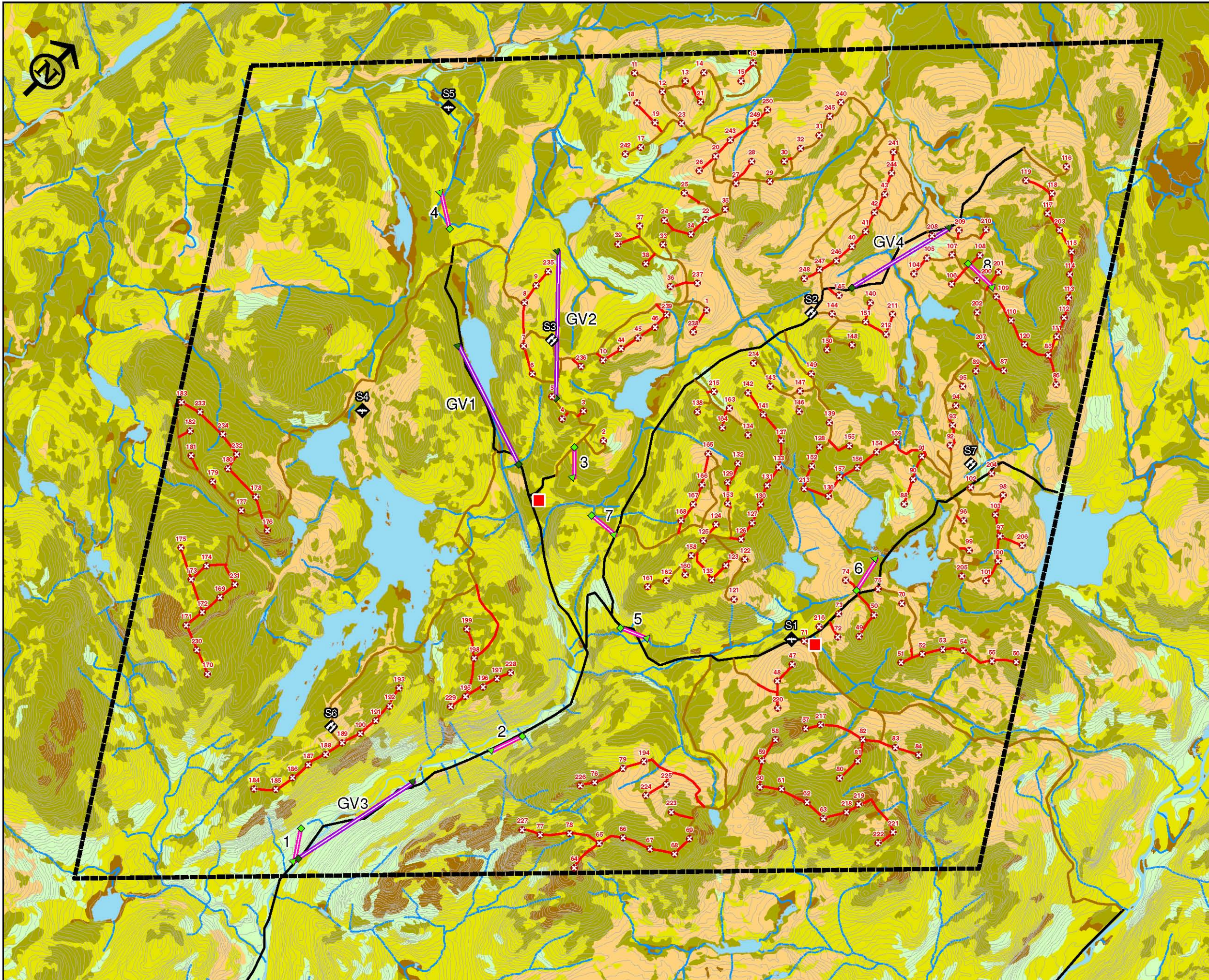
Date: 13 juillet 2007

Sources : SNC-Lavalin, 2007

Carte produite par: Activa Environnement inc.

DÉVELOPPEMENT ÉOLIEN DES TERRES DE LA SEIGNEURIE DE BEAUPRÉ

Figure 1
Localisation des virées de migration, des stations d'observation et des stations de rapaces tardifs lors de l'inventaire automnal



Légende

- Zone d'étude
- Site d'implantation d'éolienne
- Poste éleveur
- Chemin d'accès à construire
- Chemin d'accès à améliorer
- Chemin d'accès ne nécessitant pas de travaux
- Hydrographie
- Topographie
- Station d'observation
- Station de rapaces tardifs
- Type de virée de migration**
- Petite virée
- Grande virée
- Début de virée de migration**
- Début de petite virée
- Début de grande virée
- Fin de virée de migration**
- Fin de petite virée
- Fin de grande virée
- Type de couvert**
- En régénération
- Feuillus
- Mélangé
- Résineux
- Autre
- Lac



Projection NAD 1983 UTM Zone 19N

ANNEXE 8

**Conditions météorologiques et coordonnées géographiques des virées
de migration lors de l'inventaire printanier, Seigneurie de Beaupré, 2006**

Annexe 2 Conditions météorologiques et coordonnées géographiques des virées de migration lors de l'inventaire printanier, Seigneurie de Beupré 2006

Date	Virée	Inventaire	Heure		Température	Vent	Provenance vent	Couverture nuageuse	Précipitation	Visibilité	Hauteur du plafond	Coordonnées géographiques (Nad 83)		Longueur (m)	Altitude au centre (m)		
			Début	Fin								Début	Fin				
10 mai	1	1	5h20	6h04	12,9	0	-	4	0	Bonne	Moyen	47.27787	70.87425	47.28179	70.87682	500	588
10 mai	2	1	6h35	7h38	4,7	2	Nord	4	0	Moyenne	Moyen	47.30462	70.86255	47.30849	70.86074	500	643
10 mai	3	1	7h55	8h46	10,3	1	Nord	4	1	Moyenne	Bas	47.33500	70.88808	47.33761	70.89207	500	891
10 mai	4	1	9h38	10h36	9,8	2	Nord	4	1	Moyenne	Bas	47.34727	70.94186	47.34498	70.93617	500	809
10 mai	9	1	11h12	11h52	11,0	3	Nord	4	1	Moyenne	Moyen	47.33591	70.91963	47.33122	70.89678	2000	823
10 mai	10	1	12h24	13h20	9,7	3	Sud-Est	4	2	Moyenne	Moyen	47.35249	70.93009	47.34707	70.91143	2000	895
11 mai	5	1	5h17	5h42	12,6	3	Est	5	1	Moyenne	Moyen	47.33383	70.87545	47.33337	70.88092	500	857
11 mai	6	1	8h18	8h50	15,8	2	Nord-Est	4	0	Moyenne	Bas	47.40856	70.87643	47.41136	70.88055	500	919
11 mai	7	1	9h30	10h10	13,4	5	Nord-Est	5	2	Moyenne	Bas	47.32794	70.85777	47.32590	70.86115	500	840
11 mai	8	1	10h25	11h00	10,4	5	Nord-Est	5	1	Moyenne	Bas	47.35450	70.83891	47.35551	70.84241	500	947
11 mai	11	1	12h00	13h00	15,5	5	Est	4	1	Moyenne	Bas	47.38902	70.82481	47.38902	70.82481	2000	864
11 mai	12	1	13h48	14h40	13,0	3	Nord-Est	5	1	Moyenne	Bas	47.38965	70.87379	47.37583	70.87828	2000	930
12 mai	4	2	5h11	6h00	8,9	4	Est	4	2	Moyenne	Bas	47.34727	70.94186	47.34498	70.93617	500	809
12 mai	3	2	6h25	7h01	10,5	3	Nord-Est	5	1	Moyenne	Bas	47.33500	70.88808	47.33761	70.89207	500	891
12 mai	2	2	7h32	8h32	9,5	3	Nord-Est	5	1	Moyenne	Bas	47.30462	70.86255	47.30849	70.86074	500	643
12 mai	1	2	9h01	9h39	8,7	2	Sud	5	0	Moyenne	Bas	47.27787	70.87425	47.28179	70.87682	500	588
12 mai	10	2	11h03	12h00	5,5	3	Nord-Est	5	1	Moyenne	Bas	47.35249	70.93009	47.34707	70.91143	2000	895
12 mai	9	2	12h32	13h10	6,7	5	Est	5	0	Moyenne	Bas	47.33591	70.91963	47.33122	70.89678	2000	823
15 mai	8	2	5h07	6h00	11,1	0	-	0	0	Bonne	Haut	47.35450	70.83891	47.35551	70.84241	500	947
15 mai	6	2	7h12	8h10	15,2	1	Ouest	0	0	Bonne	Haut	47.40856	70.87643	47.41136	70.88055	500	919
15 mai	5	2	9h17	9h45	18,5	3	Sud-Est	0	0	Bonne	Haut	47.33383	70.87545	47.33337	70.88092	500	857
15 mai	7	2	10h10	10h46	22,4	0	-	0	0	Bonne	Haut	47.32794	70.85777	47.32590	70.86115	500	840
15 mai	12	2	11h30	12h38	20,4	3	Sud-Est	1	0	Bonne	Haut	47.38965	70.87379	47.37583	70.87828	2000	930
15 mai	11	2	13h24	14h20	23,4	3	Sud-Est	1	0	Bonne	Haut	47.38902	70.82481	47.38902	70.82481	2000	864
16 mai	2	3	5h06	5h46	6,8	0	-	3	0	Bonne	Moyen	47.30462	70.86255	47.30849	70.86074	500	643
16 mai	1	3	6h11	7h06	6,5	0	-	3	0	Bonne	Moyen	47.27787	70.87425	47.28179	70.87682	500	588
16 mai	4	3	7h41	8h35	7,9	0	-	1	0	Bonne	Haut	47.34727	70.94186	47.34498	70.93617	500	809
16 mai	3	3	8h58	9h48	14,1	1	Nord-Est	1	0	Bonne	Haut	47.33500	70.88808	47.33761	70.89207	500	891
16 mai	9	3	10h30	11h25	15,3	3	Est	2	0	Bonne	Haut	47.33591	70.91963	47.33122	70.89678	2000	823
16 mai	10	3	11h46	12h40	16,5	4	Est	3	0	Bonne	Moyen	47.35249	70.93009	47.34707	70.91143	2000	895
17 mai	7	3	5h05	5h40	13,7	2	Sud-Ouest	5	1	Moyenne	Bas	47.32794	70.85777	47.32590	70.86115	500	840
17 mai	5	3	5h55	6h30	6,2	0	-	5	0	Moyenne	Bas	47.33383	70.87545	47.33337	70.88092	500	857
17 mai	8	3	7h18	8h15	8,0	0	-	5	0	Faible	Bas	47.35450	70.83891	47.35551	70.84241	500	947
17 mai	6	3	9h54	10h40	10,0	2	Nord-Est	5	0	Faible	Bas	47.40856	70.87643	47.41136	70.88055	500	919
17 mai	12	3	10h59	11h44	7,1	3	Nord	5	0	Faible	Bas	47.37583	70.87828	47.37236	70.88151	2000	930
17 mai	11	3	12h55	13h43	12,0	0	-	5	0	Moyenne	Moyen	47.38902	70.82481	47.38902	70.82481	2000	864
18 mai	3	4	5h04	5h50	7,5	0	-	5	0	Faible	Bas	47.33500	70.88808	47.33761	70.89207	500	891
18 mai	4	4	6h08	6h49	5,7	0	-	5	0	Faible	Bas	47.34727	70.94186	47.34498	70.93617	500	809
18 mai	1	4	7h25	8h07	6,6	0	-	5	0	Bonne	Moyen	47.27787	70.87425	47.28179	70.87682	500	588
18 mai	2	4	8h21	9h10	5,0	5	Ouest	5	0	Bonne	moyen	47.30462	70.86255	47.30849	70.86074	500	643
18 mai	10	4	9h40	10h26	5,7	5	Sud-Est	5	0	Moyenne	Moyen	47.35249	70.93009	47.34707	70.91143	2000	895
18 mai	9	4	10h48	11h35	6,7	3	Sud-Est	5	0	Moyenne	Moyen	47.33591	70.91963	47.33122	70.89678	2000	823

Date	Virée	Inventaire	Heure		Température	Vent	Provenance vent	Couverture nuageuse	Précipitation	Visibilité	Hauteur du plafond	Coordonnées géographiques (Nad 83)				Longueur (m)	Altitude au centre (m)
			Début	Fin								Début	Fin				
22 mai	8	4	4h59	5h59	8,7	3	Nord-Ouest	5	0	Moyenne	Moyen	47.35450	70.83891	47.35551	70.84241	500	947
22 mai	7	4	6h31	7h11	5,2	3	Est	5	0	Moyenne	Moyen	47.32794	70.85777	47.32590	70.86115	500	840
22 mai	6	4	7h58	8h50	3,1	1	Nord	5	0	Moyenne	Bas	47.40856	70.87643	47.41136	70.88055	500	919
22 mai	5	4	9h37	10h06	13,0	4	Nord-ouest	3	0	Bonne	Haut	47.33383	70.87545	47.33337	70.88092	500	857
22 mai	11	4	10h50	12h10	10,7	3	Nord	4	0	Bonne	Haut	47.38902	70.82481	47.38902	70.82481	2000	864
22 mai	12	4	13h01	13h49	7,3	3	Ouest	4	1	Bonne	Moyen	47.38965	70.87379	47.37583	70.87828	2000	930
23 mai	1	5	4h58	5h33	4,7	5	Sud-Ouest	4	0	Moyenne	Moyen	47.27787	70.87425	47.28179	70.87682	500	588
23 mai	2	5	6h00	6h50	4,0	5	Nord-Ouest	3	0	Bonne	Haut	47.30462	70.86255	47.30849	70.86074	500	543
23 mai	3	5	7h10	7h56	4,5	3	Nord-Est	4	0	Bonne	Moyen	47.33500	70.88808	47.33761	70.89207	500	891
23 mai	4	5	8h16	9h12	5,3	5	Ouest	4	0	Bonne	Moyen	47.34727	70.94186	47.34498	70.93617	500	809
23 mai	9	5	9h35	10h26	7,0	5	Ouest	4	0	Bonne	Moyen	47.33591	70.91963	47.33122	70.89678	2000	823
23 mai	10	5	10h44	11h36	8,9	4	Nord-Ouest	4	0	Moyenne	Moyen	47.35249	70.93009	47.34707	70.91143	2000	895
24 mai	5	5	4h57	5h29	4,5	3	Nord-ouest	5	0	Moyenne	Bas	47.33383	70.87545	47.33337	70.88092	500	857
24 mai	8	5	5h55	6h45	4,0	2	Est	5	0	Faible	Bas	47.35450	70.83891	47.35551	70.84241	500	947
24 mai	7	5	7h20	7h58	7,0	2	Nord-Ouest	3	0	Moyenne	Moyen	47.32794	70.85777	47.32590	70.86115	500	840
24 mai	6	5	8h40	9h35	7,7	3	Nord-Est	4	0	Bonne	Moyen	47.40856	70.87643	47.41136	70.88055	500	919
24 mai	12	5	10h08	11h00	14,0	3	Nord	3	0	Bonne	Haut	47.38965	70.87379	47.37583	70.87828	2000	930
24 mai	11	5	11h58	12h45	13,3	4	Nord-ouest	4	0	Bonne	Haut	47.38902	70.82481	47.38902	70.82481	2000	864
25 mai	4	6	4h57	5h50	2,0	1	Nord	0	0	Bonne	Haut	47.34727	70.94186	47.34498	70.93617	500	809
25 mai	3	6	6h07	6h47	7,4	0	-	1	0	Bonne	Haut	47.33500	70.88808	47.33761	70.89207	500	891
25 mai	2	6	7h10	7h55	8,0	1	Nord	1	0	Bonne	Haut	47.30462	70.86255	47.30849	70.86074	500	643
25 mai	1	6	8h10	9h04	14,0	0	-	4	0	Bonne	Haut	47.27787	70.87425	47.28179	70.87682	500	588
25 mai	10	6	9h55	10h57	10,8	4	Nord	4	1	Bonne	Haut	47.35249	70.93009	47.34707	70.91143	2000	895
25 mai	9	6	11h22	12h18	11,6	0	-	5	1	Bonne	Moyen	47.33591	70.91963	47.33122	70.89678	2000	823
29 mai	6	6	4h53	5h35	14,9	2	Sud	1	0	Bonne	Haut	47.40856	70.87643	47.41136	70.88055	500	919
29 mai	7	6	6h18	7h04	15,2	0	-	3	0	Bonne	Haut	47.32794	70.85777	47.32590	70.86115	500	840
29 mai	8	6	7h47	8h45	14,3	0	-	4	1	Bonne	Haut	47.35450	70.83891	47.35551	70.84241	500	947
29 mai	5	6	9h20	9h59	17,1	0	-	2	0	Bonne	Haut	47.33383	70.87545	47.33337	70.88092	500	857
29 mai	11	6	10h35	11h28	20,2	0	-	4	0	Bonne	Moyen	47.38902	70.82481	47.38902	70.82481	2000	864
29 mai	12	6	12h07	13h00	15,9	0	-	4	1	Moyenne	Haut	47.38965	70.87379	47.37583	70.87828	2000	930
30 mai	2	7	4h52	5h57	10,2	2	Sud	3	0	Bonne	Haut	47.30462	70.86255	47.30849	70.86074	500	643
30 mai	1	7	6h14	7h10	10,7	0	-	1	0	Bonne	Haut	47.27787	70.87425	47.28179	70.87682	500	588
30 mai	4	7	7h58	8h53	14,7	3	Est	3	0	Bonne	Haut	47.34727	70.94186	47.34498	70.93617	500	809
30 mai	3	7	9h19	10h13	14,0	4	Nord	4	0	Bonne	Haut	47.33500	70.88808	47.33761	70.89207	500	891
30 mai	10	7	10h54	11h53	15,1	4	Est	4	0	Bonne	Haut	47.35249	70.93009	47.34707	70.91143	2000	895
30 mai	9	7	12h10	12h58	16,8	5	Sud-Est	0	0	Bonne	Haut	47.33591	70.91963	47.33122	70.89678	2000	823
31 mai	7	7	4h52	5h31	15,9	4	Nord-Ouest	5	0	Faible	Bas	47.32794	70.85777	47.32590	70.86115	500	840
31 mai	5	7	5h52	6h32	16,2	4	Nord-Ouest	5	0	Faible	Bas	47.33383	70.87545	47.33337	70.88092	500	857
31 mai	6	7	7h24	8h15	19,0	1	Nord-Est	5	0	Faible	Bas	47.40856	70.87643	47.41136	70.88055	500	919
31 mai	8	7	9h12	10h02	18,5	5	Nord-ouest	5	0	Faible	Bas	47.35450	70.83891	47.35551	70.84241	500	947
31 mai	12	7	10h31	11h55	18,1	5	Ouest	5	0	Faible	Bas	47.38965	70.87379	47.37583	70.87828	2000	930
31 mai	11	7	12h29	13h40	21,2	5	Ouest	4	0	Bonne	Haut	47.38902	70.82481	47.38902	70.82481	2000	864

Date	Virée	Inventaire	Heure		Température	Vent	Provenance vent	Couverture nuageuse	Précipitation	Visibilité	Hauteur du plafond	Coordonnées géographiques (Nad 83)				Longueur (m)	Altitude au centre (m)
			Début	Fin								Début	Fin	Début	Fin		
1 juin	3	8	4h51	5h27	11,4	4	Sud Ouest	4	1	Bonne	Moyen	47.33500	70.88808	47.33761	70.89207	500	891
1 juin	4	8	5h55	6h31	13,0	4	Nord-Ouest	3	0	Bonne	Haut	47.34727	70.94186	47.34498	70.93617	500	809
1 juin	1	8	7h15	8h01	14,0	2	Sud Ouest	4	0	Bonne	Haut	47.27787	70.87425	47.28179	70.87682	500	588
1 juin	2	8	8h37	9h35	16,9	0	-	2	0	Bonne	Haut	47.30462	70.86255	47.30849	70.86074	500	643
1 juin	0	8	9h55	11h03	23,5	2	Sud Ouest	1	0	Bonne	Haut	47.33591	70.91963	47.33122	70.89678	2000	823
1 juin	10	8	11h23	12h18	24,5	0	-	3	0	Bonne	Haut	47.35249	70.93009	47.34707	70.91143	2000	895
2 juin	6	8	4h50	5h39	9,3	3	Sud Ouest	1	0	Bonne	Haut	47.40856	70.87643	47.41136	70.88055	500	919
2 juin	8	8	6h47	7h33	8,2	0	-	3	0	Bonne	Haut	47.35450	70.83891	47.35551	70.84241	500	947
2 juin	5	8	7h59	8h27	17,3	0	-	2	0	Bonne	Haut	47.33383	70.87545	47.33337	70.88092	500	857
2 juin	7	8	8h38	9h10	20,3	1	Ouest	1	0	Bonne	Haut	47.32794	70.85777	47.32590	70.86115	500	840
2 juin	11	8	9h49	10h53	24,0	2	Nord-Ouest	3	0	Bonne	Haut	47.38902	70.82481	47.38902	70.82481	2000	864
2 juin	12	8	11h26	12h15	21,1	2	Nord-Ouest	3	0	Bonne	Haut	47.38965	70.87379	47.37583	70.87828	2000	930

Codes Météo: Vent (Échelle de Beaufort, km/h): **0**-Calme, 0à1 km/h **1**-Très léger, 1 à 5 km/h/ **2**-Légère brise, les feuilles bougent, 6 à 11 km/h/ **3**- Brise moyenne, les petites branches bougent, 12 à 28 km/h/

4- Brise modérée, les petits arbres se balancent, le sommet des grands arbres est agité, 29 à 38 km/h/ **5**- Bon vent, on entend siffler le vent, 39 à 49 km/h/ **6**- Vent fort, + de 50 km/h/

Couverture nuageuse: **0**-Nulle/ **1**- Quelques nuages, 1 à 25 %/ **2**- Partiellement nuageux, 25 à 75 %/ **3**- Nuageux, 75% et +/ **4**- Couvert/ **5**-Brouillard

Précipitation: **0**-Nulle **1**-Pluie légère/ **2**. Bonne pluie/ **3**-Forte pluie/ **4**. Neige.

ANNEXE 9

**Autorisations accordées par le Séminaire de Québec au Service
canadien de la faune pour la réalisation d'inventaires ornithologiques
sur le territoire de la Seigneurie de Beupré**



Québec, le 12 mai 2004

M. Jacques Laliberté
Séminaire de Québec
1, rue des Remparts
C.P. 460
Québec (Qc)
G1R 4R7

M. Laliberté,

J'aurais à nouveau besoin d'une autorisation pour avoir accès aux terres du Séminaire au nord de la barrière des camps 115, au nord de Saint-Tite-des-Caps pour y réaliser des inventaires d'oiseaux dans le cadre du Recensement des oiseaux nicheurs [(RON) aussi appelé *Breeding Bird Survey* en anglais]. Le RON est un programme géré conjointement par le *U.S. Geological Survey* et le Service canadien de la faune. Il consiste en des inventaires le long des routes répétés année après année à la grandeur de l'Amérique du Nord dont le but est de suivre les tendances démographiques des populations d'oiseaux nord-américaines.

J'ai l'intention d'effectuer cet inventaire pendant le mois de juin de cette année, probablement entre 7 et le 18 juin. En principe, l'inventaire peut être complété en une seule matinée, sauf si les conditions météo se dégradent durant l'inventaire (vent fort, pluie), ce qui oblige à le suspendre et à le continuer une autre journée. Pourriez-vous aussi m'indiquer les coordonnées d'une personne que je pourrais contacter pour m'assurer qu'il n'y aura pas d'opérations forestières et de transport de bois la journée de mon inventaire.

Vous pouvez m'envoyer l'autorisation à l'adresse indiquée plus bas ou par fax au numéro de téléphone aussi indiqué plus bas, à votre convenance. Comme l'inventaire doit être effectué à chaque année, je vous adresserai une nouvelle demande au mois de mai l'an prochain. Merci de votre collaboration.

Bien à vous,

Gilles Falardeau
Biologiste
Service canadien de la faune
1141, route de l'Église, 8^e étage
C.P. 10 100
Sainte-Foy (Qc) G1V 4H5
tél. : 648-3926 fax : 648-5511
courriel : gilles.falardeau@ec.gc.ca



Québec, le 23 juin 2003

Ministère Environnement Canada
a/s Gilles Falardeau
1141, route de l'Église, 9^e étage
C.P. 10100
Ste-Foy (Qc) G1V 4H5

Objet : **Autorisation de circulation sur le chemin principal de la
Seigneurie de Beaupré (secteur St-Ferréol-les-Neiges)**

Monsieur,

Il nous fait plaisir de vous accorder une autorisation de circuler (avec vos accompagnateurs) sur la propriété du Séminaire de Québec.

Vous voudrez bien montrer la présente au gardien de la barrière de St-Ferréol qui confirme que le Séminaire vous a autorisé à circuler sur les chemins situés sur ses terrains privés dans le secteur au nord de St-Tite-des-Caps.

Veuillez accepter, Monsieur, mes meilleures salutations.

Le régisseur des forêts

Jacques L. Laliberté, ing.f.



Environnement
Canada

Environment
Canada

Québec, le 5 mai 2005

M. Jacques Laliberté
Séminaire de Québec
1, rue des Remparts
C.P. 460
Québec (Qc)
G1R 4R7

M. Laliberté,

J'aurais à nouveau besoin d'une autorisation pour avoir accès aux terres du Séminaire au nord de la barrière des camps 115, au nord de Saint-Tite-des-Caps pour y réaliser des inventaires d'oiseaux dans le cadre du Recensement des oiseaux nicheurs [(RON) aussi appelé *Breeding Bird Survey* en anglais]. Le RON est un programme géré conjointement par le *U.S. Geological Survey* et le Service canadien de la faune. Il consiste en des inventaires le long des routes répétés année après année à la grandeur de l'Amérique du Nord dont le but est de suivre les tendances démographiques des populations d'oiseaux nord-américaines.

J'ai l'intention d'effectuer cet inventaire pendant le mois de juin de cette année, probablement entre le 11 et le 26 juin. En principe, l'inventaire peut être complété en une seule matinée, sauf si les conditions météo se dégradent durant l'inventaire (vent fort, pluie), ce qui oblige à le suspendre et à le continuer une autre journée.

Vous pouvez m'envoyer l'autorisation à l'adresse indiquée plus bas. Comme l'inventaire doit être effectué à chaque année, je vous adresserai une nouvelle demande au mois de mai l'an prochain. Merci de votre collaboration.

Bien à vous,

Gilles Falardeau
Biologiste
Service canadien de la faune
1141, route de l'Église, 8^e étage
C.P. 10 100
Sainte-Foy (Qc) G1V 4H5
tél. : 648-3926 fax : 648-5511
courriel : gilles.falardeau@ec.gc.ca



Canada



Québec, le 10 mai 2005

Ministère Environnement Canada
Service Canadien de la faune
Monsieur Gilles Falardeau
1141, route de l'Église, 8^e étage
C.P. 10100
Ste-Foy (Qc) G1V 4H5

Objet : **Autorisation de circuler sur le chemin principal de la
Seigneurie de Beaupré (secteur St-Ferréol-les-Neiges)**

Monsieur,

Il nous fait plaisir de vous transmettre une autorisation de circuler (avec vos accompagnateurs) sur la propriété du Séminaire de Québec.

Également, nous joignons à la présente une clé de la barrière St-Ferréol (camp 115) puisque cette année il y aura qu'un gardien à temps partiel.

Cette clé devra nous être retournée aussitôt que vous aurez terminé votre campagne terrain, sa perte entraînera de frais de 250 \$ pour votre organisme.

Veuillez accepter, Monsieur, mes meilleures salutations.

Le régisseur des forêts

Jacques L. Laliberté, ing.f.

ANNEXE 10

Communications avec les Premières nations



SÉMINAIRE
DE QUÉBEC



Montréal, le 22 mars 2007

PAR MESSAGER

Monsieur Denis Ross
La communauté d'Essipit
Conseil des Innus d'Essipit
32, de la Réserve
Case postale 820
Les Escoumins (Québec)
G0T 1K0

OBJET : Projet éolien dans la MRC de la Côte de Beaupré

Monsieur le Chef Ross,

Par la présente, nous aimerions vous informer du projet éolien de Gaz Métro, Boralex et du Séminaire de Québec, situé dans la MRC de la Côte-de-Beaupré.

En octobre 2005, Boralex, Gaz Métro et le Séminaire de Québec ont annoncé la signature d'une entente de développement exclusive afin d'évaluer, de développer et d'exploiter le potentiel éolien sur les terres du Séminaire de Québec, dans la Seigneurie de Beaupré. Le projet se situe sur le territoire du même nom, plus précisément sur le territoire non organisé (TNO) Lac-Jacques-Cartier, de la MRC de la Côte-de-Beaupré.

Des mâts de mesures de vents sont actuellement installés, et ce, depuis l'automne 2005, afin de mieux caractériser la qualité du gisement éolien. Une étude d'impact environnemental a été déposée auprès des autorités du Québec et du Canada, afin de mieux cerner les enjeux environnementaux du projet, et sera rendue publique prochainement.

De façon préliminaire, les partenaires estiment à environ 500 à 750 mégawatts la taille du projet. Ce projet pourrait notamment être présenté dans le cadre de l'appel d'offres de 2000 MW lancé par Hydro-Québec Distribution en novembre 2005.

Nous aimerions par ailleurs, recevoir une réponse à la présente afin de nous assurer de la compréhension du projet par votre communauté et nous l'espérons, confirmer son support.

Pour toutes questions relatives à ce projet ou pour de plus amples renseignements, n'hésitez pas à communiquer avec la soussignée.

Nous vous prions d'agréer, Monsieur le Chef Ross, l'expression de nos sentiments les meilleurs.

GAZ MÉTRO

Karine Asselin
Conseillère, Développement des affaires
Tél. 514-598-3035
kasselin@gazmetro.com



SÉMINAIRE
DE QUÉBEC



Montréal, le 22 mars 2007

PAR MESSAGER

Monsieur Max Gros-Louis
La communauté de Wendake
Conseil de la nation huronne-wendat
255, place Chef-Michel-Laveau
Wendake, Québec
G0A 4V0

OBJET : Re : Projet éolien dans la MRC de la Côte-de-beaupré

Monsieur le Chef Gros-Louis,

Nous vous faisons parvenir, le 18 août 2006, une lettre relativement au projet éolien de Gaz Métro, Boralex et du Séminaire de Québec, situé dans la MRC de la Côte-de-Beaupré, et dont copie est jointe à la présente. Nous espérons que le projet, tel que décrit, est conforme avec les orientations de votre communauté.

Nous désirons par la présente solliciter une réponse de votre part afin de nous assurer de la compréhension du projet par votre communauté et nous l'espérons, confirmer son support.

Pour toutes questions relatives à ce projet ou pour de plus amples renseignements, n'hésitez pas à communiquer avec la soussignée.

En espérant le tout conforme, nous vous prions d'agréer, Monsieur le Chef Gros-Louis, l'expression de nos sentiments les meilleurs.

GAZ MÉTRO

Karine Asselin
Conseillère, Développement des affaires
Tél. 514-598-3035
kasselin@gazmetro.com

P.j.



**Conseil de la Nation
huronne-wendat**

Wendake, le 20 avril 2007

Madame Karine Asselin
Gaz Métro
1717, rue du Havre
Montréal (Québec) H2K 2X3

Objet : Projet éolien dans la MRC de la Côte-de-Beaupré

Madame,

Nous avons bien reçu votre lettre en date du 22 mars 2007 concernant l'objet en titre. Comme nous l'avons déjà fait pour d'autres dossiers de consultation du gouvernement du Québec, je vous avise que nous ne pouvons donner suite professionnellement à votre démarche tant que nous n'aurons pas obtenu une réponse formelle à la demande que nous avons déposée auprès du gouvernement du Québec.

En effet, nous avons formulé au gouvernement, et ce, à plusieurs reprises, notre volonté de mettre en place une table centrale de négociation pour l'ensemble des dossiers concernant le gouvernement du Québec. Il s'agit de s'entendre sur des paramètres précis de consultation, sur des mesures de prise en compte d'accommodements raisonnables et sur un mode de financement de notre démarche, de nos recherches et de nos études.

Vous comprendrez que, tant que nous n'aurons pas reçu préalablement des réponses à notre demande, nous considérons prématurée et inappropriée toute forme de rencontre avec les divers représentants gouvernementaux ou d'échéanciers proposés qui auraient pour but de réaliser des consultations qui affectent nos droits constitutionnels et qui ne prendraient pas en compte nos besoins de base.

En toutes circonstances, il faut considérer que la démarche que vous nous proposez, de même que la présente lettre, est sans préjudice aux droits de notre Nation et de nos membres.

Veuillez agréer, Madame, l'expression de nos sentiments les meilleurs.

Huronnement

Max «One-Onti» Gros-Louis
Grand Chef

c.c. M. Benoît Pelletier, ministre délégué aux Affaires autochtones



CONSEIL
des MONTAGNAIS
DU LAC-ST-JEAN



Mashteuiatsh, le 18 décembre 2006

Monsieur David Vincent, conseiller
Développement des affaires
Gaz Métro
1717, rue du Havre
Montréal (Québec) H2K 3X3

Objet : Projet éolien dans la MRC de la Côte-de-beaupré

N/Réf. : X1 302 040

Monsieur,

La présente fait suite à votre lettre du 18 août 2006 concernant le projet ci-haut mentionné. Nous tenons à vous remercier de nous consulter sur ce projet et tenons à nous excuser par le délai engendré à vous répondre.

Tout d'abord, nous aimerions vous faire part de quelques commentaires afin de bien comprendre la démarche de consultation qui devrait être faite pour ce type de projet.

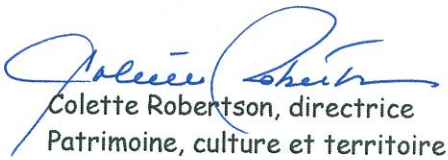
Depuis que les décisions ont été rendues par la Cour suprême du Canada notamment dans les affaires *Haida*, *Taku River* et *Mikisew*, la Couronne a l'obligation de consulter et d'accommoder les autochtones lorsqu'un projet risque de porter atteinte aux droits ancestraux y compris le titre aborigène. Dans le cas de notre Première nation, ce n'est pas seulement en raison de cette jurisprudence constitutionnelle de la Cour suprême que nous devons être consultées, mais d'abord et surtout en raison des engagements de la Couronne envers les Premières Nations suite à l'Entente de principe d'ordre général intervenue entre le gouvernement du Canada, le gouvernement du Québec et les Premières Nations de Mamuitun et de Nutakuan, le 31 mars 2004. Notre Première Nation est quant à elle une des signataires de cette entente ainsi que les Premières Nations d'Essipit et de Betsiamites. Cette dernière s'est toutefois retirée du processus de négociation l'an passé.

Quant au projet actuel ainsi qu'aux consultations à venir pour ce type de projet, nous croyons que le promoteur est en droit de nous informer et nous consulter pour d'éventuels partenariats. Cependant, nous sommes d'avis que la Direction régionale du Ministère des Ressources naturelles et la faune (MRNF) a une responsabilité et une obligation de nous consulter et accommoder et ce, en vertu de l'entente de principe.

.../2

Enfin, nous tenons à vous informer que nous ne sommes pas en désaccord avec votre projet. Toutefois, dans le but de nous permettre de faire une analyse exhaustive et de prendre une position éclairée, nous vous avisons que nous avons demandé à la Direction régionale de la capitale nationale du MRNF de nous fournir toute l'information pertinente au projet.

Vous remerciant de votre compréhension, nous vous prions, d'agréer l'expression de nos sentiments les meilleurs.



Colette Robertson, directrice
Patrimoine, culture et territoire

c.c. : Mme Louise Nepton, analyste recherchiste CTMN
Mme Sylvie Normand, conseillère en gestion du territoire MRNF
Mme Caroline Beaulieu, SAA

ANNEXE 11

**Lettre de l'Agence de mise en valeur des forêts privées de la région de
la Capitale-Nationale**

Le 18 mai 2007

Séminaire de Québec
Monsieur Jacques L. Laliberté, ing. f.
1, rue des Remparts
C.P. 460, Haute-Ville
Québec (Québec) G1R 4R7

Objet : Travaux sylvicoles subventionnés par l'AFPQ 03

Monsieur,

En réponse à votre demande du 17 avril dernier, concernant votre projet de parc éolienne sur la Seigneurie de Beaupré, je vous informe que dans la zone d'étude fournie par fichier numérique, il y a 136,1 hectares de travaux qui ont fait l'objet d'une aide financière de notre part, et ce, pour les années 2002 à 2006 inclusivement. Les années antérieures à 2002 n'ont pas fait l'objet de recherche de notre part.

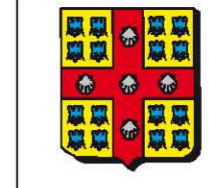
Pour plus de précisions, vous trouverez ci-joint un tableau qui présente les travaux par numéro de prescription.

N'hésitez pas à communiquer avec nous pour de plus amples informations.

Nous vous prions d'accepter, Monsieur, nos salutations distinguées.

André Gélinas, ing. f.
Secrétaire exécutif
AG/KI
p. j.

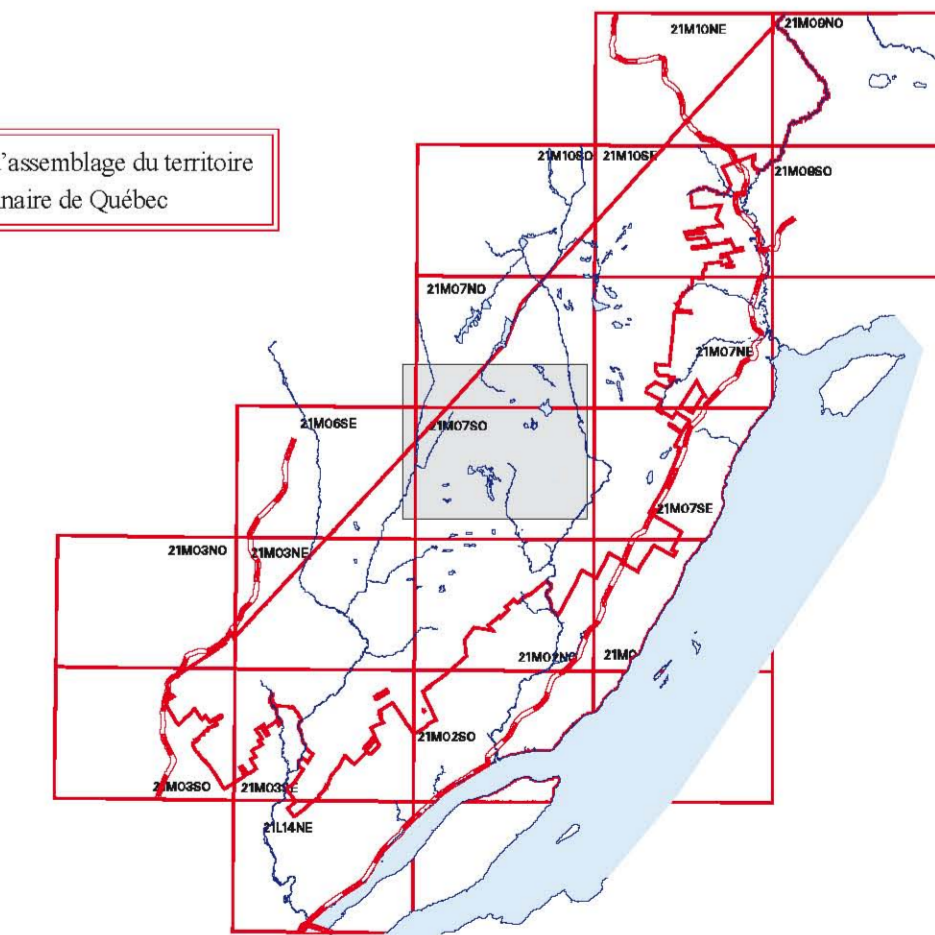
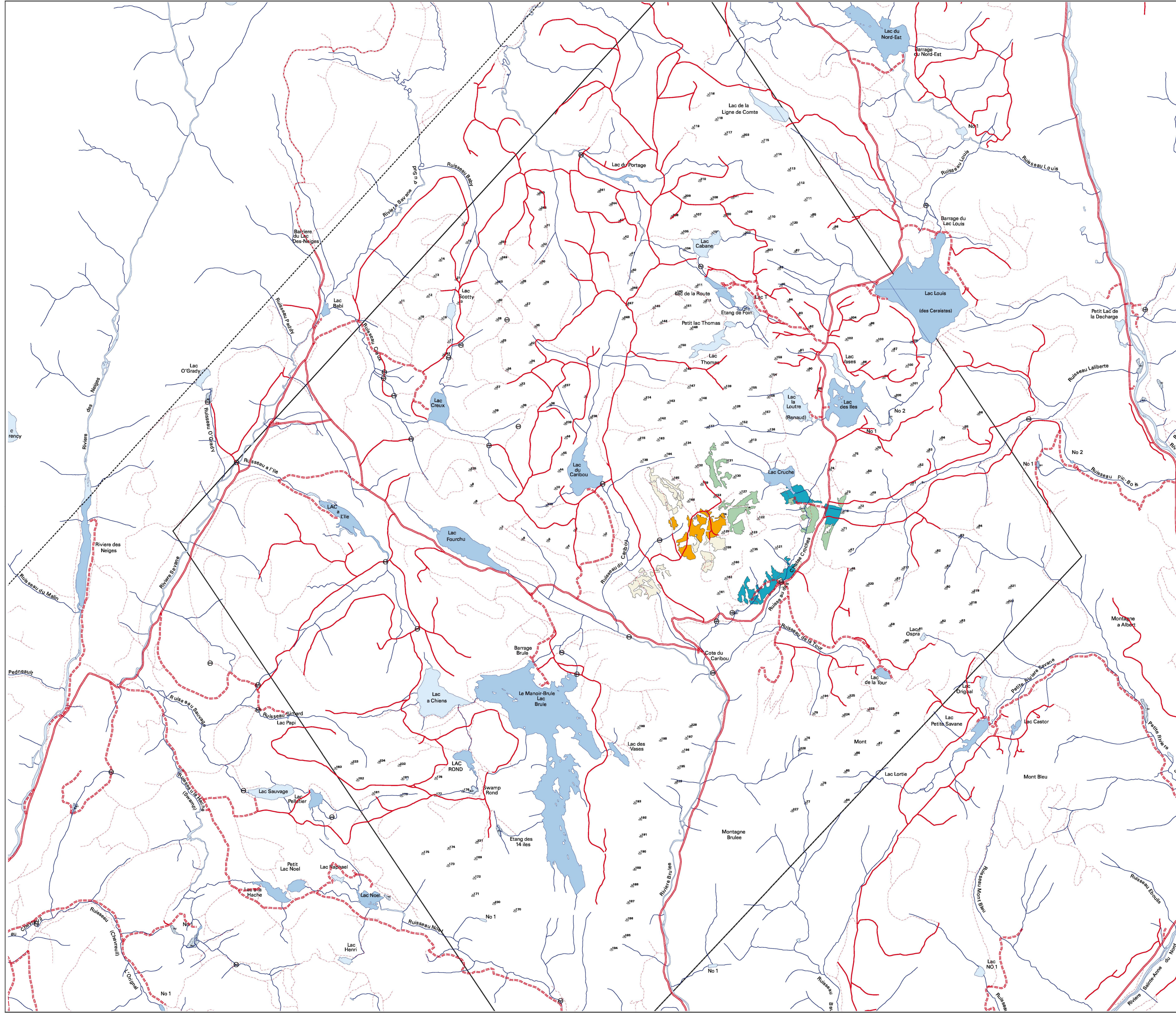




LÉGENDE

	LAC		SENTIER
	CONTOUR D'ÉTUDE		ALTI-MÈTRE
	CONTOUR DE PROPRIÉTÉ		ALTI-MÈTRE
	CONTOUR DE L'ÉTAT		ALTI-MÈTRE
	CONTOUR DE LA COMMUNE		ALTI-MÈTRE
	CONTOUR DE LA PAROISSE		ALTI-MÈTRE
	CONTOUR DE LA SECTION		ALTI-MÈTRE
	CONTOUR DE LA FOLIE		ALTI-MÈTRE
	CONTOUR DE LA MAIRIE		ALTI-MÈTRE
	CONTOUR DE LA VILLE		ALTI-MÈTRE
	CONTOUR DE LA RÉGION		ALTI-MÈTRE
	CONTOUR DE LA PROVINCE		ALTI-MÈTRE
	CONTOUR DE LA NATION		ALTI-MÈTRE
	CONTOUR DE LA RÉGION ADMINISTRATIVE		ALTI-MÈTRE
	CONTOUR DE LA RÉGION ÉCONOMIQUE		ALTI-MÈTRE
	CONTOUR DE LA RÉGION POLITIQUE		ALTI-MÈTRE
	CONTOUR DE LA RÉGION SOCIALE		ALTI-MÈTRE
	CONTOUR DE LA RÉGION CULTURELLE		ALTI-MÈTRE
	CONTOUR DE LA RÉGION ÉDUCATIVE		ALTI-MÈTRE
	CONTOUR DE LA RÉGION SCIENTIFIQUE		ALTI-MÈTRE
	CONTOUR DE LA RÉGION ARTISTIQUE		ALTI-MÈTRE
	CONTOUR DE LA RÉGION LITTÉRAIRE		ALTI-MÈTRE
	CONTOUR DE LA RÉGION MUSICALE		ALTI-MÈTRE
	CONTOUR DE LA RÉGION CINÉMATOGRAPHIQUE		ALTI-MÈTRE
	CONTOUR DE LA RÉGION THÉÂTRALE		ALTI-MÈTRE
	CONTOUR DE LA RÉGION ÉCRITURE		ALTI-MÈTRE
	CONTOUR DE LA RÉGION VISUELLE		ALTI-MÈTRE
	CONTOUR DE LA RÉGION AUDITIVE		ALTI-MÈTRE
	CONTOUR DE LA RÉGION OLFACITIVE		ALTI-MÈTRE
	CONTOUR DE LA RÉGION GUSTATIVE		ALTI-MÈTRE
	CONTOUR DE LA RÉGION TACTILE		ALTI-MÈTRE

	EPC 2003-04 d'ERM
	EPC 2004
	RAAF EPC 2005-06 d'ERM
	EPC 2006 d'ERM



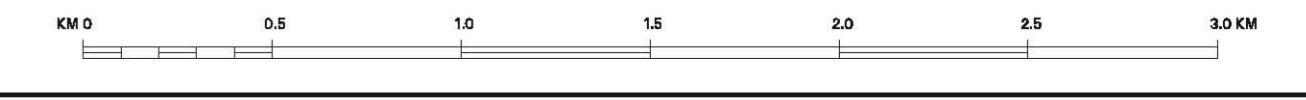
CONSULTANTS FORESTIERS DOR Inc.
Approuvé par Jacques L. Laliberté ing. F.

EPC dans la zone d'étude

Imprimé le 29 Mai 2007

20 degrés

ÉCHELLE 1:20 000



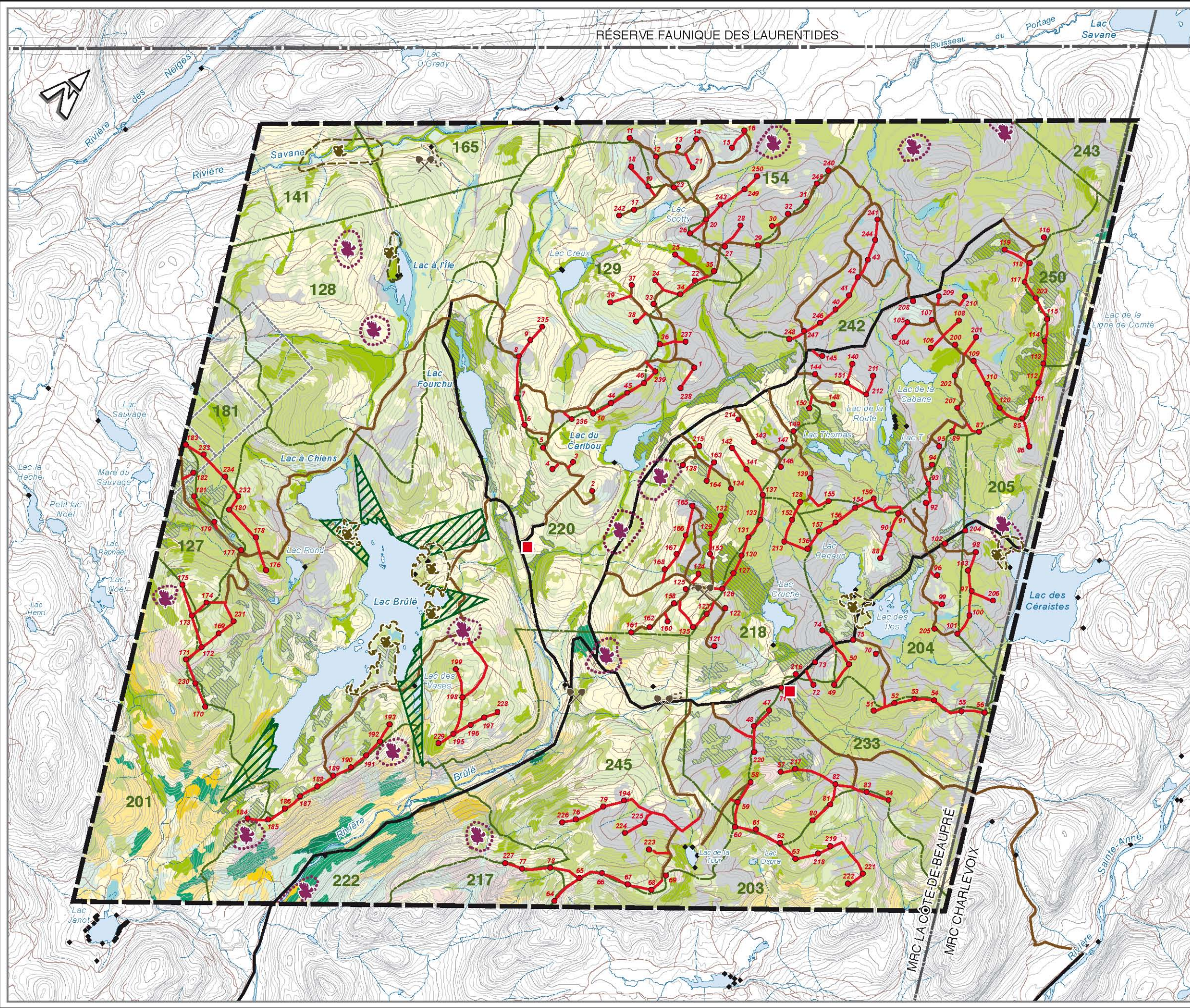
ANNEXE 12

Localisation des claims miniers à l'intérieur de la zone d'étude

ÉTUDE D'IMPACT SUR L'ENVIRONNEMENT

DÉVELOPPEMENT ÉOLIEN DES TERRES DE LA SEIGNEURIE DE BEAUPRÉ

Figure 8.2
Description des milieux biologique et humain



PROJET

- Zone d'étude
- Site d'implantation d'éolienne
- Chemin d'accès à construire
- Chemin d'accès à améliorer
- Chemin d'accès ne nécessitant pas de travaux
- Poste éleveur

MILIEU HUMAIN

UTILISATION DU SOL

- Zone de potentiel archéologique
- Banc d'emprunt
- Club privé
- Aire de protection (écopage)
- Claim minier

INFRASTRUCTURES

- Ligne de transport d'énergie
- Chemin forestier
- Chalet

MILIEU BIOLOGIQUE

VÉGÉTATION

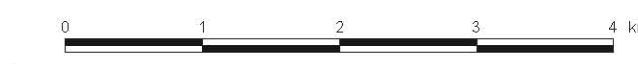
- Résineux jeune (< 30 ans)
- Résineux d'âge moyen (30 à 70 ans)
- Résineux mature (> 70 ans)
- Mélangé jeune (< 30 ans)
- Mélangé d'âge moyen (30 à 70 ans)
- Mélangé mature (> 70 ans)
- Feuillu jeune (< 30 ans)
- Feuillu d'âge moyen (30 à 70 ans)
- Feuillu mature (> 70 ans)
- Milieu humide
- Plantation
- Dénudé sec
- Perturbation (coupe avec protection de la régénération, coupe totale, épidémie sévère, régénération)
- Plan quinquennal d'aménagement forestier (PQAF)

HABITAT DE LA GRANDE FAUNE

- Ravage d'orignal

LIMITES

- Municipalité régionale de comté (MRC)
- Réserve faunique



ANNEXE 13

Compte rendu de la rencontre d'informations avec les membres des clubs de chasse et pêche

Projet éolien de la seigneurie de Beaupré

COMPTE RENDU DES RÉUNIONS D'INFORMATION ET DE CONSULTATION DES 12 ET 13 JUIN 2006 AVEC LES CLUBS DE CHASSE ET DE PÊCHE DU SÉMINAIRE DE QUÉBEC

Lieu : Séminaire de Québec

Membre de l'équipe des partenaires du projet présents

Hugues Girardin, Boralex,
Maxime Lanctôt, Boralex
Julie Cusson, Gaz Métro
Jacques Roberge, Ptre, Séminaire de Québec
Robert Demers, SNC-Lavalin Environnement, Québec

David Vincent, Gaz Métro
Jacques Laliberté, Séminaire de Québec
Marie-Chantal Roy, Boralex
Étienne Champagne, Boralex
Pierre Lundahl, Lundahl Environnement
Martin Meunier, SNC-Lavalin Environnement, spécialiste en acoustique
Yves Richard, SNC-Lavalin Environnement, biologiste

Participants pour les clubs de chasse et de pêche situés sur les terres du séminaire

Dirigeants et membres, environ 50 personnes le 12 juin et 9 personnes le 13 juin.

Déroulement des rencontres

- 1) Accueil des participants, M. Roberge
- 2) Explication des objectifs de la rencontre, M. Roberge
- 3) Rappel de l'historique et de la vocation des terres du Séminaire (exploitation des ressources naturelles) et de la démarche du séminaire pour trouver des partenaires, M. Roberge
- 4) Présentation sur les partenaires, l'énergie éolienne, les appels d'offres d'Hydro-Québec, les avantages du site, le projet, la possibilité qu'un projet pilote soit réalisé, le processus d'autorisation et l'étude d'impact par Hugues Girardin, Maxime Lanctôt ou Julie Cusson et Robert Demers
- 5) Présentation des montages visuels (vues des éoliennes à partir de différents points d'observation)
- 6) Période de questions (plus de 30 questions et commentaires le 12 juin, quelques questions le 13 juin)
- 7) Échanges libres et temps donné aux participants pour examiner les cartes, maquettes et documents visuels présentés au fond de la salle

Objectifs des rencontres

Présenter le projet aux clubs de chasse et de pêche titulaires de baux sur les terres du Séminaire et obtenir leurs commentaires, notamment en vue de les intégrer dans l'étude d'impact.

Principaux éléments de la présentation du projet et de ses impacts

Voir copie de la présentation PowerPoint en annexe.

Principales questions abordées par les participants

1) Impacts visuels

Q : Les simulations visuelles présentées correspondent-elles aux pires situations possibles (éoliennes les plus grandes et en nombre maximum) ?

R : Oui.

Q : Quels seront les impacts visuels des lignes électriques?

R : Le réseau de collecte sera souterrain et aura donc très peu d'impacts visuels. Le poste élévateur de tension sera situé à un endroit peu visible. La ligne à 315 kV sera réalisée par Hydro-Québec qui décidera du point de raccordement avec le réseau actuel. Son tracé visera à minimiser les impacts.

Q : Pourquoi les éoliennes sont-elles blanches ? Ne sont-elles pas plus visibles ainsi ?

R : La couleur claire (il ne s'agit pas d'un blanc pur, mais plutôt d'un gris clair) des éoliennes minimise leurs impacts visuels puisqu'elles se détachent le plus souvent sur un fond de ciel.

Q : Pourriez-vous peindre la partie inférieure du mât d'une couleur se détachant moins dans un milieu principalement forestier ?

R : Nous pourrions examiner cette possibilité.

Q : Avez-vous produit des simulations visuelles pour chaque chalet et tenir compte dans les simulations de la position des éoliennes par rapport aux façades ? Pourriez-vous faire des simulations pour les postes électriques ?

R : Non, nous n'avons pas toutes ces simulations mais nous prenons note de votre demande.

2) Frayères

Q : Quels seront les impacts des traversées des cours d'eau par les lignes souterraines et des routes ? Pourquoi n'avez-vous pas fait un inventaire exhaustif des frayères ?

R : La technique de construction des lignes souterraines de raccordement minimise l'emprise et les impacts sur le sol et les cours d'eau. En ce qui concerne les travaux sur les chemins, les traversées de cours d'eau se feront à l'aide de ponceaux répondant aux critères applicables de protection du milieu aquatique. Les frayères situées à proximité des points de traversée seront

identifiées avant les travaux et les mesures nécessaires seront prises pour assurer leur protection.

3) Réseau électrique de collecte et de raccordement

Q&R sur les impacts visuels : voir en 1) ci-dessus.

Q&R sur les frayères : voir en 2) ci-dessus.

Q : Quel sera le tracé de la ligne de raccordement à 315 kV au réseau d'Hydro-Québec ?

R : Il sera défini par Hydro-Québec, mais on peut prévoir qu'il suivra une des routes principales d'accès ou bien se dirigera vers une vallée où il n'y a pratiquement pas d'utilisation récréative du territoire.

4) Bruit

Q) Les niveaux sonores que vous nous avez présentés sont-ils ceux produits par une éolienne seule ou par l'ensemble du parc ?

R) Les niveaux cités dans la présentation sont représentatifs ce qui pourra être entendu par les utilisateurs du territoire. Nous réalisons actuellement des simulations détaillées tenant compte de l'ensemble du parc et de tous les facteurs pertinents (Martin Meunier décrit ces facteurs en détail). Les résultats seront présentés dans l'étude d'impact.

Q) Le bruit sera-t-il amplifié par l'écho dans les montagnes ?

R) Comme l'écho est un phénomène qui n'est important que dans le cas des bruits soudains (de courte durée), il n'est pas perceptible dans le cas des éoliennes.

Q) Comment le vent influence-t-il le bruit perçu ?

R) D'une part, il influence le niveau de bruit émis et d'autre part, en forêt il crée un bruit de fond qui masque le bruit des éoliennes à partir d'une certaine distance.

Échanges sur les différences au niveau sonore entre les éoliennes à pas fixe et les éoliennes à pas variable (solution envisagée ici). Échanges sur les effets du givre sur le niveau de bruit.

5) Choix de la technologie éolienne et caractéristiques techniques du parc d'éoliennes prévu

Q : Comment pouvez-vous faire l'étude d'impact avant d'avoir choisi la technologie ?

R : L'étude d'impacts est basée sur le pire cas possible c'est-à-dire que pour chaque paramètre (ex : hauteur, nombre, niveau sonore), on retient la valeur la plus pénalisante.

Q : Quand allons-nous pouvoir connaître les plans exacts d'implantation ?

R : Actuellement, le parc est défini à 90%. Cet automne ce sera 95%, mais il restera des éléments à fixer jusqu'au début 2007.

Q : Comment se fera le dégivrage ?

R : Il y a quelques technologies possibles et elles sont à l'étude. Une de raisons principales qui amène le promoteur à envisager de faire un projet pilote est le désir de tester des méthodes dans les conditions climatiques du site.

Q : Les éoliennes seront-elles entourées d'une clôture ?

R : Non, les chasseurs et autres utilisateurs du territoire pourront se rendre jusqu'au pied des mâts

Q : Les superficies déboisées pendant la construction devront-elles être entretenues en phase exploitation ?

R : Sur la plus grande partie de ces superficies, on pourra laisser les arbres repousser. Seul l'espace nécessaire à la manœuvre des véhicules et machines devant accéder aux éoliennes pour la maintenance devra être maintenu dans un état permettant leur passage.

6) Compensation

Q : Possibilité de compensation financière pour les clubs ou leurs membres suite à la perte du caractère vierge du territoire

R : Le territoire est voué à l'exploitation des ressources naturelles et fait déjà l'objet d'exploitation forestière. Il paraît donc difficile d'envisager des compensations. De plus dans les projets où il y a compensation financière pour des impacts, cette compensation est habituellement versée au propriétaire du territoire qui est ici le Séminaire, avec lequel des discussions ont eu lieu à ce sujet.

Q : Compte tenu de la gêne à la circulation qu'occasionneront les travaux et du fait que nous ne serons pas les seuls utilisateurs du réseau routier pendant la construction, pourriez-vous annuler les frais d'entretien du réseau routier que nous payons pendant la durée des travaux ?

R : Nous recevons votre demande.

7) Accès plus facile au territoire en hiver

Q) Ne pensez-vous pas que la facilité accrue d'accès au territoire en hiver va accroître le risque de vol dans les chalets et camps de chasse ?

R) La présence des équipes de maintenance qui seront constituées de personnel devrait réduire ce risque. Le promoteur pourra s'assurer que ce personnel et les véhicules qui seront utilisés seront facilement identifiables.

8) Chasse pendant la phase de construction

Q) Pourriez-vous suspendre les travaux pendant la saison de chasse afin de ne pas gêner les chasseurs ?

R) Nous ferons des efforts pour minimiser la gêne qui résultera des travaux pendant la saison de chasse. Nous nous efforcerons de limiter l'utilisation des chemins les jours où beaucoup de chasseurs se déplacent ainsi que celle des

sites de construction situés à proximité des chalets et camps de chasse pendant la période de chasse. Cependant, les contraintes du calendrier de construction font en sorte que nous ne pouvons pas nous engager à suspendre les travaux pendant la chasse. D'autre part, nous n'avons pas l'intention d'interdire la chasse pendant les travaux.

9) Accès à l'information sur les impacts

Q) Pourrons-nous obtenir copie de l'étude d'impact ?

R) Oui, l'étude d'impact finale sera disponible sous forme électronique. Elle sera notamment mise sur le site Internet du BAPE

10) Téléphone cellulaire et contact radio sur le territoire

Q) Pourriez-vous faire en sorte qu'une antenne d'un réseau cellulaire soit installée sur une des éoliennes ?

R) Nous pourrions examiner cette possibilité. Nous ne savons pas pour le moment si ce serait possible. Par ailleurs des mesures pourront être prises pour faciliter les communications radio pendant la période de construction, notamment dans le but d'améliorer la sécurité.

11) Circulation pendant les travaux

Q) La vitesse des camions et automobiles se rendant au chantier sera-t-elle limitée ?

R) La vitesse est limitée. Le Séminaire dispose d'un radar et renforcera les contrôles.

Q) Serons-nous bloqués derrière les camions, particulièrement ceux qui transportent les composantes de grande taille ?

R) Les camions transportant les pales sont longs mais pas particulièrement larges. Ils pourront donc être croisés ou dépassés. Par contre, ils devront prendre certains virages au ralenti; donc occasionnellement, vous pourriez être quelque peu retardés.

12) Désaffectation du parc

Q) Que se passera-t-il à la fin de la vie utile des éoliennes ?

R) La politique de Boralex est d'entretenir ses équipements de production régulièrement pour en prolonger la vie utile en remplaçant les pièces d'usure au fur et à mesure et en rééquipant les parcs le cas échéant.