

## **ANNEXE 1**

---

**Résolution de contrôle intérimaire de la MRC de La Côte-de-Beaupré  
(n° 2006-06-181) et de la Communauté métropolitaine de Québec  
(n° C-2006-57) et règlement de contrôle intérimaire de la Communauté  
métropolitaine de Québec (no 2007-22)**

## MRC DE LA CÔTE-DE-BEAUPRÉ

Copie de résolution du procès-verbal de la session ordinaire du Conseil de la Municipalité régionale de comté de La Côte-de-Beaupré, tenue le mercredi 5 juillet 2006, à 20 h 00, au lieu habituel.

Sont présents:

M. Henri Cloutier, préfet, maire de Beaupré  
M. Frédéric Dancause, maire de Château-Richer  
M. Pierre Dion, maire de Saint-Tite-des-Caps  
M. Jean-Luc Fortin, maire de Sainte-Anne-de-Beaupré  
M. Gaston Gagnon, maire de Saint-Joachim  
M. Yves Germain, maire de Boischatel  
M. Pierre Lefrançois, maire de L'Ange-Gardien  
M. Jacques Roberge, représentant de Saint-Louis-de-  
Gonzague-du-Cap-Tourmente  
M. Germain Tremblay, maire de Saint-Ferréol-les-Neiges

Les membres présents forment le quorum.

Résolution #2006-07-181: Modification de la résolution n° 2006-06-151 / RCL, Implantation d'éolienne

Attendu la résolution n° 2006-06-151, intitulée « *Résolution de contrôle interimaire / Implantation d'éolienne sur le territoire de la M.R.C. de La Côte-de-Beaupré* », adoptée le 7 juin 2006 par le Conseil de la M.R.C. de La Côte-de-Beaupré ;

Attendu que, suite à une demande de la Ville de Château-Richer, il y a lieu d'amender la résolution précitée ;

En conséquence ;

Il est proposé par Germain Tremblay et unanimement résolu que la résolution n° 2006-06-151 précitée soit et est amendée en y retirant le paragraphe a).

Conséquemment, le corps de la résolution doit se lire comme suit :

« ...la M.R.C. de La Côte-de-Beaupré interdit les nouvelles utilisations du sol, [---], sauf sur le territoire non organisé du Lac-Jacques-Cartier, à l'exception des corridors routiers des routes n<sup>os</sup> 169 et 175. »

Copie certifiée conforme à l'original conservé aux archives de la MRC de La Côte-de-Beaupré.

Donnée ce 6<sup>e</sup> jour du mois de juillet 2006.

Henri Cloutier, préfet

## MRC DE LA CÔTE-DE-BEAUPRÉ

Copie de résolution du procès-verbal de la session ordinaire du Conseil de la Municipalité régionale de comté de La Côte-de-Beaupré, tenue le mercredi 7 juin 2006, à 20 h 00, au lieu habituel.

Sont présents:

- M. Henri Cloutier, préfet, maire de Beaupré
- M. Frédéric Dancause, maire de Château-Richer
- M. Pierre Dion, maire de Saint-Tite-des-Caps
- M. Gaston Gagnon, maire de Saint-Joachim
- M. Yves Germain, maire de Boischatel
- M. Pierre Lefrançois, préfet-suppléant, maire de L'Ange-Gardien
- Mme Nathalie Morin, représentante de Sainte-Arme-de-Beaupré
- M. Jacques Roberge, représentant de Saint-Louis-de-Gonzague-du-Cap-Tourmente
- M. Germain Tremblay, maire de Saint-Ferréol-les-Neiges

Les membres présents forment le quorum.

**Résolution # 2006-06-151. Résolution de contrôle intérimaire / Implantation d'éolienne sur le territoire de la M.R.C. de La Côte-de-Beaupré**

Considérant que le Conseil de la MRC de La Côte-de-Beaupré a commencé sa réflexion en regard d'implantation d'éolienne ;

Considérant les récentes demandes d'implantation de mâts de mesure des vents sur le territoire de la MRC de La Côte-de-Beaupré ;

Considérant que le Schéma d'aménagement de la MRC de La Côte-de-Beaupré ainsi que la réglementation d'urbanisme des municipalités locales ne possèdent aucune orientation, mesure ou disposition relative à l'implantation d'éolienne sur le territoire de la MRC de La Côte-de-Beaupré ;

Considérant les impacts possibles d'éoliennes ou de parc d'éoliennes sur les paysages ;

Considérant l'importance des paysages dans la qualité de vie des résidents de la région et dans le développement de l'industrie touristique de La Côte-de-Beaupré ;

Considérant que le conseil de la MRC de La Côte-de-Beaupré est favorable au développement de la filière éolienne dans la mesure ou celle-ci s'intègre harmonieusement aux caractéristiques et aux particularités du milieu ainsi qu'aux attentes de la population locale ;

Considérant que le conseil de la MRC de La Côte-de-Beaupré peut, par résolution, en vertu de l'article 62 de la *Loi sur l'aménagement et l'urbanisme* (L.R.Q., c. A-19.1), interdire les nouvelles utilisations du sol, les nouvelles constructions, les demandes d'opération cadastrales et les morcellement de lots fait par aliénation ;

Considérant que la MRC de La Côte-de-Beaupré a entrepris en collaboration avec ses partenaires de la Communauté métropolitaine de Québec, une étude sur le fleuve Saint-Laurent et que la conservation des paysages y prend une place des plus importantes ;

- 2 -

Considérant que la MRC de La Côte-de-Beaupré a entrepris des démarches, en collaboration avec la Conférence des préfets des MRC de la Capitale Nationale, afin d'obtenir des outils cartographiques appropriés et une réglementation type pour d'encadrer réglementairement d'éolienne et de parc éolien ;

Considérant que le conseil de la MRC de La Côte-de-Beaupré juge à propos, de se doter d'outils adéquats pour assurer l'implantation harmonieuse d'éolienne et de parc éolien sur son territoire.

En conséquence :

Il est proposé par Germain Tremblay et résolu à l'unanimité que la MRC de La Côte-de-Beaupré interdise les nouvelles utilisations du sol, les nouvelles constructions, les demandes d'opération cadastrales et les morcellements de lots fait par aliénation visant l'implantation d'éoliennes sur son territoire, sauf :

- a) sur le territoire de la ville de Château-Richer, soit celui situé au nord de la ligne hydro-électrique de 735KV, borné à l'est par le lot 127 ptie et par le Trait-carré ouest des terres du rang Saint-Ignace à l'ouest par le territoire de la municipalité de L'Ange-Gardien et au nord par la municipalité de Sainte-Brigitte-de-Laval ;
- b) sur le territoire non organisé du Lac Jacques-Cartier, à l'exception des corridors routiers des routes n<sup>os</sup> 169 et 175.

Copie certifiée conforme à l'original conservé aux archives de la MRC de La Côte-de-Beaupré.

Donnée ce 8<sup>e</sup> jour du mois de juin 2006.

Jacques Pichette  
Directeur général et  
Secrétaire-trésorier

d'une séance du **Conseil** de la CMQ  
tenue légalement le 24 août 2006 à 17 h  
les membres présents formant quorum

Adoption d'une résolution de contrôle intérimaire concernant l'implantation d'éoliennes

**Résolution n° C-2006-57**

CONSIDÉRANT que la Communauté métropolitaine de Québec (CMQ) porte intérêt à l'implantation d'éoliennes sur son territoire;

CONSIDÉRANT cependant que la CMQ veut protéger les zones sensibles de son territoire en regard de cette implantation;

CONSIDÉRANT que la CMQ a entrepris l'élaboration de son schéma et une réflexion sur l'implantation d'éoliennes et de parcs d'éoliennes sur son territoire;

CONSIDÉRANT que la croissance rapide de l'industrie éolienne pourrait se traduire à court terme par des demandes d'implantation d'éoliennes sur le territoire ;

CONSIDÉRANT que des demandes d'implantation de mâts de mesure des vents ont déjà été faites sur le territoire de la CMQ ;

CONSIDÉRANT que les schémas d'aménagement actuellement en vigueur sur le territoire de la CMQ et les réglementations d'urbanisme des municipalités locales du territoire métropolitain ne contiennent aucune orientation, mesure ou disposition relative à l'implantation d'éoliennes et de parcs d'éoliennes sur le territoire métropolitain ;

CONSIDÉRANT que l'implantation d'éoliennes et de parcs d'éoliennes peut avoir des impacts sur les paysages, la qualité de vie de la population et la faune ;

CONSIDÉRANT que les paysages sont importants dans la qualité de vie des résidents de la région métropolitaine, dans la protection et la mise en valeur du patrimoine culturel et dans le développement de l'industrie touristique du territoire métropolitain ;

CONSIDÉRANT l'intérêt pour la CMQ que cette filière éolienne s'intègre harmonieusement aux caractéristiques et aux particularités du milieu ;

CONSIDÉRANT que les municipalités et MRC faisant partie de la CMQ ont des préoccupations quant à l'implantation d'éoliennes sur leur territoire ;

CONSIDÉRANT que les municipalités et MRC faisant partie de la CMQ conviennent de se doter d'un seul règlement de contrôle intérimaire métropolitain permettant d'assurer l'implantation harmonieuse d'éoliennes et de parcs d'éoliennes sur le territoire;

CONSIDÉRANT que la MRC de La Côte-de-Beaupré a adopté une résolution de contrôle intérimaire autorisant l'implantation d'éoliennes dans une portion du territoire non organisé du Lac-Jacques-Cartier ;

CONSIDÉRANT que le conseil de la CMQ peut, par résolution, en vertu de l'article 62 de la Loi sur l'aménagement et l'urbanisme (L.R.Q., c. A-19.1), pour une période temporaire fixée par la loi n'excédant pas 180 jours, interdire les nouvelles utilisations du sol, les nouvelles constructions, les demandes d'opération cadastrales et les morcellements de lots faits par aliénation;

CONSIDÉRANT que la CMQ doit disposer du temps nécessaire pour permettre l'élaboration et l'entrée en vigueur d'un règlement de contrôle intérimaire métropolitain visant la préservation des paysages, des sites patrimoniaux et des sites touristiques exceptionnels du territoire, la qualité de vie des populations et la préservation de la faune ;

Sur proposition de Mme Ann Bourget, conseillère de la Ville de Québec, appuyée par Mme Andrée P. Boucher, mairesse de la Ville de Québec, il est unanimement résolu :

d'une séance du **Conseil** de la CMQ  
tenue légalement le 24 août 2006 à 17 h  
les membres présents formant quorum

Les « CONSIDÉRANT » de la présente résolution en font partie intégrante comme si ici au long reproduits.

D'interdire les nouvelles utilisations du sol, les nouvelles constructions, les demandes d'opération cadastrales et les morcellements de lots faits par aliénation visant l'implantation d'éoliennes et de parcs d'éoliennes sur le territoire de la Communauté métropolitaine de Québec, à l'exception du territoire non organisé (TNO) du Lac-Jacques-Cartier localisé dans la MRC de La Côte-de-Beaupré.

Dans le TNO du Lac-Jacques-Cartier localisé dans la MRC de La Côte-de-Beaupré, d'interdire les nouvelles utilisations du sol, les nouvelles constructions, les demandes d'opération cadastrales et les morcellements de lots faits par aliénation visant l'implantation d'éoliennes et de parcs d'éoliennes aux endroits suivants :

- a) dans une bande de trois kilomètres située de part et d'autre des routes 169 et 175 ;
- b) dans le Parc national de la Jacques-Cartier et dans une bande de trois kilomètres localisée sur son pourtour ;
- c) dans la Forêt Montmorency (forêt d'enseignement et de recherche de l'université Laval depuis 1964) et dans une bande de trois kilomètres localisée sur son pourtour,

le tout tel qu'illustré sur le plan no1 joint en annexe à la présente résolution pour en faire partie intégrante.

Référence : Mémoire du 22 août 2006  
Responsable : Conseiller à l'aménagement du territoire

Adoptée

(S) ANDRÉE P. BOUCHER  
Andrée P. Boucher, présidente

(S) PIERRE ROUSSEAU  
Pierre Rousseau, secrétaire

c.c. Ministre des Affaires municipales et des Régions  
Municipalités du territoire de la CMQ  
MRC du territoire de la CMQ  
M. Claude Hallé  
M. André Bouillon

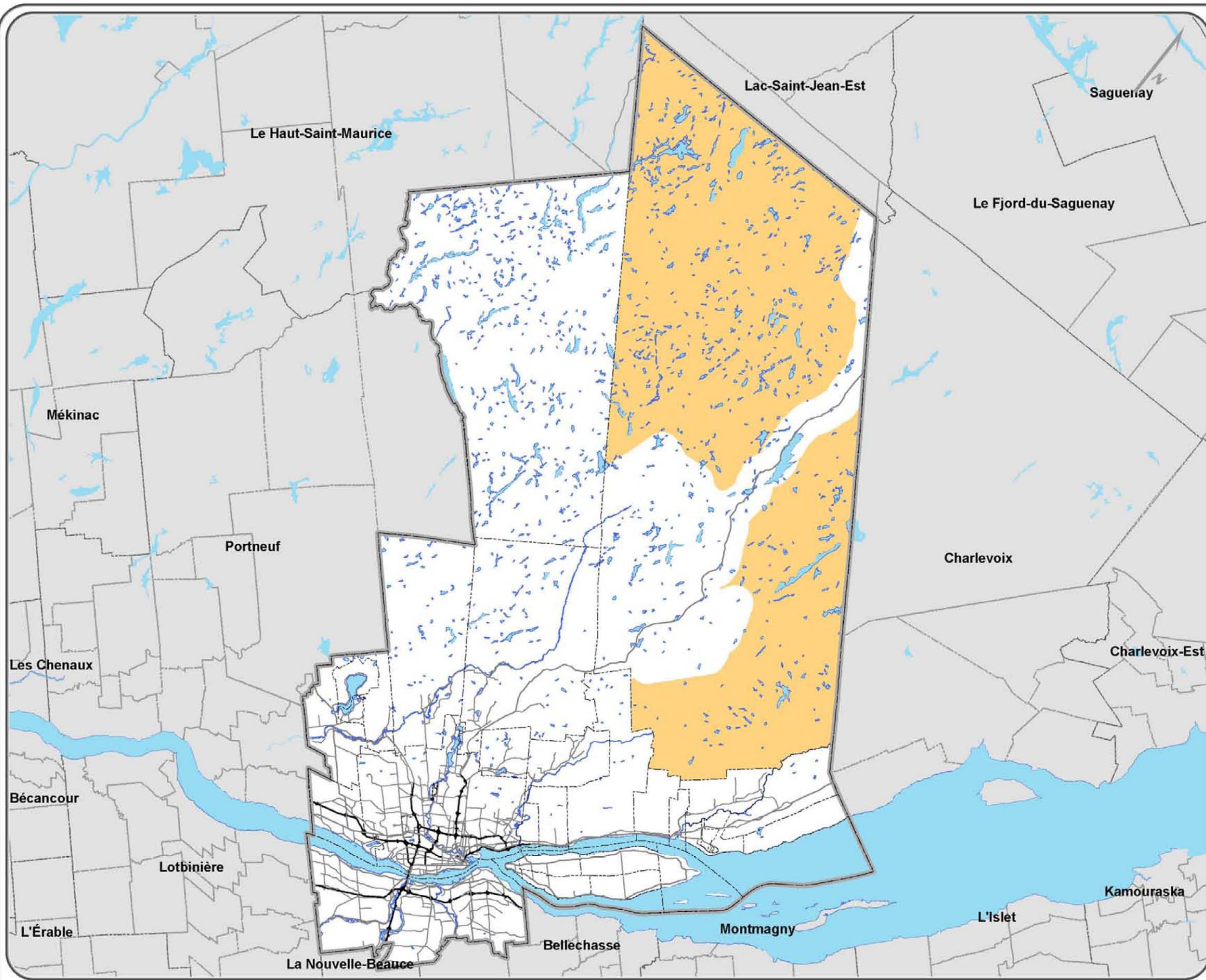




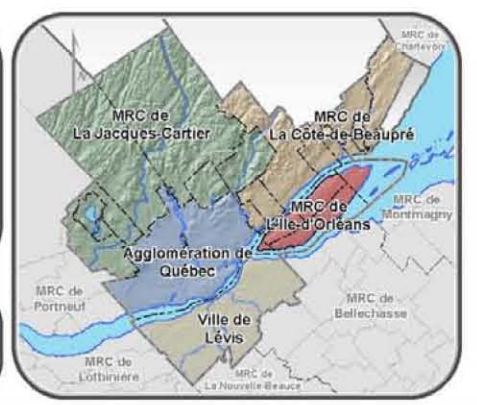
### Résolution de contrôle intérimaire

## IMPLANTATION D'ÉOLIENNES SUR LE TERRITOIRE DE LA COMMUNAUTÉ MÉTROPOLITAINE DE QUÉBEC

- Secteur autorisant l'implantation d'éolienne
- Limites administratives**
  - Communauté métropolitaine de Québec
  - Municipalité
- Réseau routier**
  - Autoroute
  - Route nationale et provinciale
- Hydrographie**
  - Plan d'eau majeur



plan no 1



Sources :  
Ministère des Ressources naturelles et de la Faune du Québec (MRNFQ) 2001



Réalisation : Communauté métropolitaine de Québec  
Date : 24 août 2006

**RÈGLEMENT No 2007-22 REMPLAÇANT LE RÈGLEMENT DE CONTRÔLE  
INTÉrimAIRE 2006-21 RÉGISSANT L'IMPLANTATION, L'EXPLOITATION ET LE  
DÉMANTÈLEMENT D'ÉOLIENNES**

---

À une séance ordinaire du conseil de la Communauté métropolitaine de Québec tenue le 19 avril 2007 au siège social de la Communauté, à 17h, les membres présents formant quorum :

CONSIDÉRANT que la Communauté métropolitaine de Québec (CMQ) porte intérêt à l'implantation d'éoliennes sur son territoire ;

CONSIDÉRANT cependant que la CMQ veut protéger les zones sensibles de son territoire en regard de cette implantation ;

CONSIDÉRANT que la CMQ a entrepris l'élaboration de son schéma et une réflexion sur l'implantation d'éoliennes et de parcs d'éoliennes sur son territoire ;

CONSIDÉRANT que la croissance rapide de l'industrie éolienne pourrait se traduire à court terme par des demandes d'implantation d'éoliennes sur le territoire ;

CONSIDÉRANT que des demandes d'implantation de mâts de mesure des vents ont déjà été faites sur le territoire de la CMQ ;

CONSIDÉRANT que les schémas d'aménagement actuellement en vigueur sur le territoire de la CMQ et les réglementations d'urbanisme des municipalités locales du territoire métropolitain ne contiennent aucune orientation, mesure ou disposition relative à l'implantation d'éoliennes et de parcs d'éoliennes ;

CONSIDÉRANT que l'implantation d'éoliennes ou de parcs d'éoliennes peut avoir des impacts sur les paysages, la qualité de vie de la population et de la faune ;

CONSIDÉRANT que les paysages sont importants dans la qualité de vie des résidents de la région métropolitaine, tant en regard de la protection et de la mise en valeur du patrimoine culturel qu'en ce qui a trait au développement de l'industrie touristique du territoire métropolitain ;

CONSIDÉRANT l'intérêt pour la CMQ que cette filière éolienne s'intègre harmonieusement aux caractéristiques et aux particularités du milieu ;

CONSIDÉRANT que les municipalités locales et régionales faisant partie du territoire de la CMQ ont des préoccupations quant à l'implantation d'éoliennes sur leur territoire ;

CONSIDÉRANT que ces municipalités conviennent de se doter d'un seul règlement de contrôle intérimaire métropolitain permettant d'assurer l'implantation harmonieuse d'éoliennes ou de parcs d'éoliennes sur le territoire ;

CONSIDÉRANT que la MRC de La Côte-de-Beaupré a adopté une résolution de contrôle intérimaire autorisant l'implantation d'éoliennes dans une portion du territoire non organisé du Lac-Jacques-Cartier ;

CONSIDÉRANT la résolution de contrôle intérimaire numéro C-2006-57 adoptée par le conseil de la CMQ le 24 août 2006 et intitulée « Adoption d'une résolution de contrôle intérimaire concernant l'implantation d'éoliennes »;

CONSIDÉRANT les dispositions de la Loi sur l'aménagement et l'urbanisme, notamment les articles 64 à 67 de celle-ci ;

CONSIDÉRANT l'adoption du règlement n° 2006-21 de la CMQ régissant l'implantation, l'exploitation et le démantèlement d'éoliennes ;



CONSIDÉRANT l'avis gouvernemental daté du 22 janvier 2007 ne permettant pas l'entrée en vigueur du règlement n° 2006-21 de la CMQ régissant l'implantation, l'exploitation et le démantèlement d'éoliennes;

CONSIDÉRANT la nécessité de remplacer le règlement n° 2006-21 de la CMQ régissant l'implantation, l'exploitation et le démantèlement d'éoliennes ;

En conséquence, il est décrété par règlement du conseil de la Communauté métropolitaine de Québec ce qui suit :

## **ARTICLE 1 – OBJET**

Le présent règlement encadre l'implantation d'éoliennes, leur construction et leur démantèlement sur le territoire de la Communauté, et ce, tant en ce qui a trait aux éoliennes elles-mêmes qu'en ce qui a trait aux constructions et infrastructures nécessaires à leur implantation, exploitation ou démantèlement.

Rien dans le présent règlement n'est censé restreindre le pouvoir d'une municipalité régionale de comté ou d'une municipalité locale d'adopter des mesures plus restrictives relativement à l'un ou l'autre des objets du règlement.

## **ARTICLE 2 – AIRE D'APPLICATION**

Le présent règlement s'applique sur la totalité du territoire de la Communauté.

## **ARTICLE 3 – DÉFINITIONS**

« **Aire d'amerrissage** » : espace d'au moins 100 mètres de largeur par au moins 1 750 mètres de longueur à la surface d'un plan d'eau sans haut-fond, récif, rocher ou autre élément susceptible de gêner l'amerrissage d'un aéronef. Une illustration est fournie à titre d'exemple à l'**Annexe 1** jointe au présent règlement pour en faire partie intégrante.

« **Aire d'approche** » : espace de 4 000 mètres de longueur, en forme de trapèze, contigu à une aire d'amerrissage et dont les bases mesurent 100 mètres de largeur au contact de l'aire d'amerrissage et 2 000 mètres à son extrémité la plus éloignée. Une illustration d'une telle aire est fournie à titre d'exemple à l'**Annexe 2** jointe au présent règlement pour en faire partie intégrante.

« **Aire de confinement du cerf de Virginie** » : une superficie boisée d'au moins 250 hectares, caractérisée par le fait que les cerfs de Virginie s'y regroupent pendant la période où l'épaisseur de la couche nivale dépasse 40 centimètres dans la partie de territoire située au sud du fleuve Saint-Laurent et à l'ouest de la rivière Chaudière ou dépasse 50 centimètres ailleurs.

« **Chemin forestier** » : chemin aménagé en vue de réaliser des aménagements forestiers ou pour transporter du bois du lieu d'abattage jusqu'au chemin public.

« **Chemin nécessaire à des éoliennes** » : chemin aménagé spécifiquement dans le seul but d'implanter, de démanteler ou d'entretenir une éolienne.

« **Communauté** » : Communauté métropolitaine de Québec.

« **Éolienne** » : appareil destiné à capter l'énergie du vent afin de le convertir en énergie électrique ou mécanique ainsi que toute nacelle et toute structure ou assemblage (bâtiment, mât, hauban, corde, pylône, socle, etc.) servant à le supporter ou à le maintenir en place.

« **Éolienne non fonctionnelle** » : éolienne incapable de produire de l'énergie pendant une période de plus d'un an.

« **Éolienne sans impact sur le paysage** » : est considérée sans impact sur le paysage une éolienne ne se profilant pas sur le ciel et dont la hauteur apparente occupe moins de 30 minutes d'arc du champ visuel (un demi degré).

« **Éolienne à faible impact sur le paysage** » : est considérée à faible impact sur le paysage une éolienne ne se profilant pas sur le ciel et dont la hauteur apparente occupe moins de un degré et 30 minutes d'arc du champ visuel (un degré et demi).

« **Grande éolienne** » : éolienne dont la hauteur, incluant les pièces mobiles (rotor, pales, etc.), dépasse les 35 mètres.

« **Hauteur d'une éolienne** » : distance maximale par rapport au niveau moyen du sol d'une éolienne et de toutes ses composantes, incluant ses pièces mobiles.

« **Hauteur apparente d'une éolienne** » : mesure en degrés, minutes ou secondes d'arc établie en vertu de la hauteur totale des parties visibles d'une éolienne et la distance de cette dernière par rapport à un objet ou un point donné.

« **Installation humaine** » : tout bâtiment ou usage principal et accessoire servant à accueillir, à abriter ou à transporter des personnes, incluant, notamment, les chemins, rues, routes, autoroutes, stationnements et aires de jeux, de sport et de loisir, mais à l'exception des chemins forestiers, chemins nécessaires à des éoliennes, sentiers, pistes de randonnée ou d'observation.

« **Lot** » : un fonds de terre immatriculé sur un plan cadastral, un fonds de terre décrit aux actes translatifs ou déclaratifs de propriété par tenants et aboutissants, ou encore leur partie résiduelle une fois distraits les fonds de terre décrits aux actes translatifs de propriété par tenants et aboutissants et les parties immatriculées.

« **Mât de mesure** » : toute construction, structure ou assemblage de matériaux ou d'équipements (les bâtiments, socle, mât, hauban, corde, pylône, etc.) autre qu'une éolienne et supportant ou étant destinée à supporter un instrument de mesure des vents (anémomètres ou girouettes), et ce, notamment à des fins de prospection de gisement éolien.

« **Moyenne éolienne** » : éolienne dont la hauteur, incluant les pièces mobiles (rotor, pales, etc.), dépasse les 12 mètres de hauteur sans jamais être supérieure à 35 mètres.

« **Nacelle** » : logement situé en haut de la tour supportant une éolienne à axe horizontal et qui contient, entre autres, le système d'entraînement.

« **Petite éolienne** » : éolienne dont la hauteur, incluant les pièces mobiles (rotor, pales, etc.), ne dépasse pas 12 mètres.

« **Phase de construction** » : la phase de construction s'échelonne depuis le début des travaux visant à aménager l'accès vers le site de l'éolienne et à aménager tout accès ou tout chemin visant à relier une éolienne à une autre, le tout jusqu'à la phase finale de mise en service ou au début de la production d'électricité.

« **Phase d'opération** » : la phase d'opération d'une éolienne s'échelonne depuis le début de sa mise en service jusqu'à son démantèlement.

« **Propriété foncière** » : fonds de terre formant un ensemble foncier de lots ou parties de lots d'un seul bloc appartenant à un même propriétaire.

« **Site de villégiature** » : fonds de terre circonscrit ou délimité dans le but d'y réaliser un ou plusieurs projets de mise en valeur des terres à des fins de villégiature.

## **ARTICLE 4 – ÉOLIENNE AUTORISÉE**

Hormis les grandes éoliennes implantées aux seules fins d'alimentation d'un réseau de transport ou de distribution d'un réseau électrique public, l'implantation d'une éolienne n'est autorisée qu'à des fins accessoires à un usage principal.

Lors de l'abandon de l'usage principal, l'éolienne accessoire doit être retirée conformément aux dispositions du présent règlement régissant le démantèlement d'une éolienne.

## **ARTICLE 5 – LOCALISATION**

Toute nouvelle utilisation du sol, nouvelle construction, demande d'opération cadastrale ou morcellement de lot fait par aliénation visant l'implantation d'éoliennes ou de parcs d'éoliennes sur le territoire de la Communauté est interdite, sauf dans les aires ci-après définies des territoires non organisés du Lac-Croche et du Lac-Jacques-Cartier.

Les usages, constructions et opérations prohibés en vertu du premier alinéa sont autorisés dans le territoire non organisé du Lac-Croche et le territoire non organisé du Lac-Jacques-Cartier, mais uniquement dans les aires identifiées comme « secteurs autorisés » sur la carte jointe au présent règlement comme **Annexe 3** pour en faire partie intégrante.

Toute éolienne et toute construction ou infrastructure accessoire à son implantation, exploitation ou démantèlement doivent être faites en respectant notamment les normes d'implantation prévues dans le présent règlement.

## **ARTICLE 6 – NORMES D'IMPLANTATION**

### **6.1 Nombre d'éoliennes par propriété**

Hormis les grandes éoliennes implantées aux seules fins d'alimentation de réseaux de transport ou de distribution de réseaux électriques publics, il est prohibé d'implanter plus d'une éolienne par propriété foncière. Cependant, dans le cas d'un terrain utilisé en vertu d'un bail à des fins résidentielles et se trouvant sur une propriété foncière plus vaste, l'installation d'une éolienne par bâtiment résidentiel localisé sur le terrain ainsi visé par bail est autorisée.

### **6.2 Distances à respecter**

Lors de toute implantation ou exploitation d'une éolienne, les distances séparatrices suivantes doivent être respectées :

- aucune éolienne ne peut être érigée à moins de quatre fois sa hauteur de toute limite d'une propriété foncière, à moins que les propriétaires concernés par une limite de propriété foncière mitoyenne n'aient convenu, par le biais d'une entente notariée, de réduire cette distance ;
- aucune grande ou moyenne éolienne ne peut être érigée à moins de quatre fois sa hauteur de toute installation humaine ;
- aucun mât de mesure ne peut être installé à moins de deux fois sa hauteur de toute installation humaine ;
- sauf en ce qui a trait au bâtiment principal dont elle est l'accessoire, aucune petite éolienne ne peut être érigée ou exploitée à moins de trois fois sa hauteur de toute installation humaine ;
- à l'intérieur de l'aire d'approche d'une aire d'amerrissage, toute éolienne ou tout mât de mesure doit être érigé à une distance égale à au moins 30 fois sa hauteur par rapport à l'aire d'amerrissage, sous réserve des deux exceptions suivantes :

- cette distance peut être réduite de 30 fois le nombre de mètres de différence entre le niveau du terrain où est implantée ou projetée l'éolienne et le niveau de l'aire d'amerrissage lorsque le niveau moyen du sol où est implantée ou exploitée l'éolienne est inférieur à l'altitude de l'aire d'amerrissage ;
- cette distance doit être augmentée de 30 fois le nombre de mètres de différence entre le niveau du terrain où est implantée ou exploitée l'éolienne et le niveau de l'aire d'amerrissage lorsque le niveau moyen du sol où est implantée ou exploitée l'éolienne est supérieur à l'altitude de l'aire d'amerrissage.

Cette norme et ses exceptions sont illustrées à titre d'exemple à l'**Annexe 4** jointe au présent règlement pour en faire partie intégrante ;

- aucune éolienne ne peut être implantée à moins de 1,5 kilomètre des lacs et secteurs propices à la villégiature identifiés sur la carte jointe à titre d'**Annexe 5** au présent règlement pour en faire partie intégrante, sauf si, en raison de l'état des lieux lorsqu'elle est implantée ou exploitée, elle demeure invisible ou constitue une éolienne sans impact sur les paysages en regard des lacs ou secteurs propices à la villégiature identifiés à cette **Annexe 5** ;
- aucune éolienne ne peut être implantée à moins de 1,5 kilomètre des pistes de motoneige identifiées sur la carte jointe à titre d'**Annexe 5** au présent règlement pour en faire partie intégrante, sauf si, en raison de l'état des lieux lorsqu'elle est implantée ou exploitée, elle demeure invisible ou constitue une éolienne sans impact sur les paysages en regard des pistes de motoneige identifiées à cette **Annexe 5** ;
- aucune éolienne ne peut être implantée à moins de 500 mètres d'un milieu humide ou d'une aire de confinement de cerf de Virginie identifié comme tel sur la carte jointe au présent règlement comme **Annexe 6** pour en faire partie intégrante ;
- aucun chemin nécessaire à une éolienne ne peut être implanté à moins de 100 mètres d'un milieu humide ou d'une aire de confinement de cerf de Virginie identifié comme tel sur la carte jointe au présent règlement comme **Annexe 6** pour en faire partie intégrante ;
- aucune éolienne ne peut être implantée à moins de trois kilomètres de l'emprise des routes 169 et 175, sauf si, en raison de l'état des lieux lorsqu'elle est implantée ou exploitée, elle demeure invisible ou constitue une éolienne sans impact sur les paysages visibles à partir de ces routes ;
- aucune éolienne ou chemin nécessaire à une éolienne ne peut être implanté en dehors des secteurs autorisés identifiés sur la carte jointe au présent règlement comme **Annexe 3** pour en faire partie intégrante, notamment dans le parc national de la Jacques-Cartier, dans la Forêt Montmorency et dans la réserve de biodiversité protégée de la Seigneurie du Triton sise dans le territoire non organisé du Lac-Croche ;
- aucune éolienne ne peut être implantée à moins de trois kilomètres des limites du parc national de la Jacques-Cartier et de la Forêt Montmorency, sauf si, en raison de l'état des lieux lorsqu'elle est implantée ou exploitée, elle demeure invisible ou constitue une éolienne sans impact sur les paysages visibles à partir d'un quelconque point localisé à l'intérieur de ces territoires ;
- aucune petite ou moyenne éolienne ne peut être implantée dans la zone d'exploitation contrôlée Rivière-Blanche et dans le territoire dit « Libre » sis dans le territoire non organisé du Lac-Croche.

- aucune grande éolienne ne peut être implantée dans la zone d'exploitation contrôlée Rivière-Blanche et dans le territoire dit « Libre » sis dans le territoire non organisé du Lac-Croche ou à moins de trois kilomètres de l'un ou l'autre de ces territoires, sauf si, en raison de l'état des lieux lorsqu'elle est implantée ou exploitée, elle demeure invisible ou constitue une éolienne à faible impact sur les paysages visibles à partir d'un quelconque chalet, camping ou site de villégiature localisé à l'intérieur de ces territoires.

### **6.3 Chemin d'accès**

Un chemin nécessaire à des éoliennes ne peut être aménagé à moins de 15 mètres de toute propriété foncière voisine.

La largeur de l'emprise d'un chemin nécessaire à des éoliennes ne peut excéder 12 mètres. Cependant, lorsque le relief ou le drainage du terrain nécessite des travaux de remblai ou de déblai, la largeur maximale d'emprise pour la construction d'un tel chemin peut être augmentée à la largeur requise pour la stabilité de la surface de roulement plus les accotements, à la condition que les fossés de drainage et les talus aient une pente n'excédant pas 27 degrés ou 50 %.

Lorsque le relief ou le drainage du terrain nécessite un tracé de chemin ayant des courbes prononcées, la largeur maximale d'emprise pour la construction d'un chemin nécessaire à des éoliennes peut être augmentée à la largeur requise pour la stabilité de la surface de roulement plus les accotements, les fossés de drainage, les talus et la surface de roulement supplémentaire déterminée.

Lorsque le relief ou le drainage du terrain nécessite un remblai, un déblai ou un tracé de chemin ayant une ou des courbes prononcées, la surface de roulement ne peut excéder 10 mètres.

Lorsque la construction de chemins nécessaires à des éoliennes implique l'aménagement de talus, la végétalisation de ces derniers est obligatoire au plus tard l'année suivant celle de la construction.

### **6.4 Poste de raccordement d'éoliennes**

L'implantation de tout poste de raccordement d'une éolienne ou d'éoliennes est prohibée à l'intérieur d'un rayon de 100 mètres au pourtour de toute installation humaine. À l'inverse, toute nouvelle installation humaine ne peut être implantée à une distance inférieure à 100 mètres d'un poste de raccordement d'une éolienne ou d'éoliennes.

Les dispositions du premier alinéa ne s'appliquent pas aux infrastructures et équipements de la société Hydro-Québec.

### **6.5 Infrastructure de transport d'électricité**

Aucune infrastructure de transport d'électricité produite par une éolienne ne peut être aménagée à moins de 15 mètres de toute propriété foncière voisine, sauf lorsqu'il s'agit d'une structure de transport d'énergie électrique déjà en place.

Les dispositions du premier alinéa ne s'appliquent pas aux infrastructures et équipements de la société Hydro-Québec.

## **ARTICLE 7 – NORMES DE CONSTRUCTION, D'ENTRETIEN, DE REMPLACEMENT ET DE DÉMANTÈLEMENT**

### **7.1 Apparence physique des éoliennes**

Afin de minimiser l'impact visuel dans le paysage, toute grande éolienne devra être blanche ou gris pâle et son support devra être de forme longiligne et tubulaire. Par ailleurs, toute trace de rouille, tache ou autre apparaissant sur une éolienne devra être

peinte dans un délai de 90 jours suivant un avis écrit émis par l'officier responsable de l'émission des permis.

## **7.2 Raccordement des éoliennes au réseau électrique d'Hydro-Québec ou à tout bâtiment**

Le raccordement électrique des grandes et moyennes éoliennes jusqu'aux postes de raccordement éleveurs de tension doit être souterrain.

Toutefois, tel raccordement peut être aérien aux endroits où le réseau de fils doit traverser une contrainte physique comme un lac, un cours d'eau, un secteur marécageux ou une couche de roc.

Le raccordement électrique peut également être aérien lorsqu'il s'agit d'une structure de transport d'énergie électrique déjà existante, à la condition que cette dernière ne nécessite aucune modification.

Les dispositions du premier alinéa ne s'appliquent pas aux infrastructures et équipements de la société Hydro-Québec.

## **7.3 Affichage**

Tout affichage est prohibé sur une éolienne, sauf l'identification du promoteur ou du principal fabricant de l'éolienne et à la condition que cette identification soit faite sur la nacelle de l'éolienne. Telle identification peut être faite par un symbole, un logo ou par des mots. Seuls les côtés de la nacelle peuvent ainsi être identifiés, étant entendu que la dimension des symboles, logos ou mots ne peut excéder 50 % de la hauteur ou de la largeur des côtés.

## **7.4 Clôture d'un poste de raccordement**

Une clôture d'une hauteur de 2,5 mètres ayant une opacité supérieure à 80 % doit entourer tout poste de raccordement. À ces fins, l'ajout de bandes de plastique dans des clôtures de maille est interdit.

En lieu et place d'une clôture d'une opacité supérieure à 80 % décrite au premier alinéa, un assemblage constitué d'une clôture d'une hauteur de 2,5 mètres et d'une haie peut être réalisé. Cette haie doit être composée dans une proportion d'au moins 80 % de conifères à aiguilles persistantes ayant une hauteur d'au moins 3 mètres à maturité. L'espacement des arbres est de 1 mètre pour les cèdres et de 2 mètres pour les autres conifères.

## **7.5 Remblais et déblais**

Aucun remblai excédant d'un mètre le niveau existant du terrain avant la réalisation de tous travaux relatifs au projet n'est permis notamment aux endroits où sont enfouies les bases de béton qui soutiennent les éoliennes.

## **7.6 Entretien, réparation ou remplacement pendant la phase d'opération**

L'entretien, la réparation ou le remplacement d'une éolienne ou d'une pièce d'éolienne se fait en utilisant les accès ou le chemin utilisé lors de la phase de construction. Il en est de même pour l'infrastructure de transport de l'électricité produite.

## **7.7 Démantèlement d'une éolienne**

Toute petite et moyenne éolienne non fonctionnelle doit être démantelée dans un délai de 3 mois.

Toute grande éolienne non fonctionnelle doit être démantelée dans un délai de 12 mois.



Le démantèlement d'une éolienne vise toutes ses composantes (tours, nacelles, moyeux et pales), les lignes aériennes et souterraines du réseau collecteur d'électricité (fils et poteaux), le poste de transformation et toutes autres installations requises pour la construction et l'exploitation de l'éolienne incluant les routes d'accès.

Tous les équipements sont démantelés, évacués hors des sites et mis au rebut selon les normes et règlements alors en vigueur ou récupérés. Ceci vise les tours, les nacelles et les pales, le poste électrique, les lignes électriques enfouies, les lignes aériennes et toutes les installations temporaires ou permanentes pour la construction ou l'exploitation de l'éolienne.

Sur les sites d'implantation des éoliennes, les socles de béton sont arasés sur une profondeur d'un mètre avant leur recouvrement par des sols propices à la croissance des végétaux. Les lignes du réseau collecteur ainsi que le poste électrique sont démantelés et les sols remis en état. Les sols sont régalez au besoin afin de redonner une surface la plus naturelle possible, puis le terrain estensemencé, remis en culture ou reboisé, selon le cas.

Les sols sous les grandes et moyennes éoliennes, sous les transformateurs, dans le poste électrique et dans les aires de construction font l'objet d'une caractérisation chimique permettant de conclure à l'absence de contamination. Dans le cas contraire, les sols souillés sont enlevés selon la réglementation en vigueur. Les sols sont ainsi laissés sans souillures ou contamination qui auraient pu survenir au cours de l'exploitation ou de la désaffectation.

Les chemins d'accès, les aires de montage, d'entreposage et de manœuvre ainsi que tout bâtiment ou réseau électrique sont enlevés sauf pour ceux qui font l'objet d'une entente écrite particulière avec le propriétaire. Les chemins d'accès forestiers demeurent normalement en place pour la plupart ou sont reboisés selon les exigences du propriétaire.

## **ARTICLE 8 – PERMIS**

### **8.1 Obligation d'obtenir un permis**

Quiconque désire ériger une construction ou réaliser un ouvrage visé par les dispositions du présent règlement doit obtenir, au préalable, un permis du fonctionnaire désigné.

Plus spécifiquement, l'obligation d'obtenir un permis s'applique à :

- l'implantation et l'érection d'une éolienne, le remplacement d'une pale ou de la turbine, le remplacement de l'éolienne ou son démantèlement ;
- l'aménagement d'un poste de raccordement ou d'une sous-station au réseau d'Hydro-Québec, à l'exclusion de l'infrastructure de transformation et de raccordement de l'électricité proprement dite.

### **8.2 Présentation de la demande de permis**

Une demande de permis doit être transmise au fonctionnaire désigné sur le formulaire fourni à cet effet, signé par le propriétaire, son mandataire autorisé ou toute personne ayant les mêmes droits. Cette demande doit être accompagnée des renseignements et des documents exigés par le présent règlement.

### **8.3 Renseignements et documents requis au soutien d'une demande de permis**

Les renseignements et documents requis, pour qu'une demande de permis soit considérée comme complète et fasse l'objet d'une étude sont les suivants, et ce, en plus de ceux qui sont requis en vertu de toute réglementation municipale applicable :

- 1° le nom, l'adresse et le numéro de téléphone du requérant et de son représentant autorisé, le cas échéant ;

- 2° une copie conforme de toute entente entre le requérant et le ou les propriétaires fonciers intéressés directement par la demande, y compris l'entente sur l'utilisation de l'espace et tout contrat d'octroi de droit de propriété superficielle ;
- 3° le plan de cadastre ou d'opération cadastrale du site faisant l'objet de la demande, s'il y a lieu ;
- 4° une copie conforme de l'autorisation accordée par la Commission de protection du territoire agricole, lorsque requis par la Loi sur la protection du territoire et des activités agricoles ;
- 5° une copie conforme du ou des certificats d'autorisation du ministère du Développement durable, de l'Environnement et des Parcs, lorsque requis ;
- 6° un plan à l'échelle, préparé par un arpenteur-géomètre ou un ingénieur, indiquant :
  - les points cardinaux ;
  - les limites du ou des lots visés par la demande ;
  - la localisation et les distances, dans un rayon de 2,0 kilomètres, de toute construction, infrastructure, équipement ou autre entité visé par une norme prévue dans le présent règlement ;
- 7° un document informatif démontrant, dans le cas d'une nouvelle éolienne, d'un nouveau projet de plus d'une éolienne et des infrastructures complémentaires qui y sont greffées :
  - l'emplacement exact de toute éolienne, sa hauteur, la justification du site projeté ainsi que la justification du tracé pour un chemin ou pour l'infrastructure de transport d'électricité ;
  - lorsque requis en vertu de l'article 6.2 une analyse permettant d'établir la hauteur apparente d'une éolienne ou portion d'éolienne visible à partir des éléments suivants :
    - un lac ou secteur de villégiature identifié à l'**Annexe 5** ;
    - un sentier de motoneige identifié à l'**Annexe 5** ;
    - l'emprise des routes 169 et 175 ;
    - les limites du parc national de la Jacques-Cartier et de la Forêt Montmorency ;
    - un chalet, un camping ou un site de villégiature localisé dans la zone d'exploitation contrôlée (ZEC) Rivière-Blanche ;
    - un chalet, un camping ou un site de villégiature localisé dans le territoire dit « Libre » sis dans le territoire non organisé du Lac-Croche ;
  - toute alternative analysée par le requérant afin de minimiser les impacts du projet ;
  - l'échéancier de réalisation des travaux ;
  - le coût des travaux.

#### **8.4 Traitement de la demande de permis**

Lorsque la demande et son contenu sont conformes aux dispositions du présent règlement, le permis est délivré dans les 60 jours de la date de réception de la demande. Si le requérant a formulé plusieurs demandes de façon simultanée, le délai d'émission est porté à 90 jours.

Si la demande ou les plans qui l'accompagnent sont incomplets ou imprécis, l'étude de la demande est suspendue jusqu'à ce que les renseignements nécessaires, dument complétés, soient fournis par le requérant, et alors la demande est réputée avoir été reçue à la date de réception de ces renseignements additionnels.

Lorsque l'objet de la demande n'est pas conforme aux dispositions du présent règlement, le fonctionnaire désigné en avise, par écrit, le requérant dans le délai applicable à l'émission du permis.

## 8.5 Validité du permis

Un permis émis aux fins de l'implantation d'une éolienne construite à des fins principales d'alimentation d'un réseau de transport ou de distribution d'un réseau électrique public est valide pour une période de sept-cent-trente (730) jours, renouvelable une fois, pour une nouvelle période de 730 jours.

Un permis émis aux fins de l'implantation d'une éolienne accessoire est valide pour une période de trois-cent-soixante-cinq (365) jours, renouvelable une fois, pour une nouvelle période de 365 jours.

## 8.6 Frais reliés à la demande de permis ou de certificats

Le requérant d'un permis doit défrayer les coûts associés à sa demande en conformité avec la tarification en vigueur dans la municipalité où la demande est déposée.

Compte tenu de la complexité de l'étude d'une demande de permis d'implantation d'une éolienne et des infrastructures complémentaires, les déboursés suivants s'appliquent, lesquels s'ajoutent au montant prévu à la tarification en vigueur dans la municipalité régionale et locale :

| Type de demande de permis ou de certificat   | Frais       |
|--|-------------|
| Une première éolienne  | 1 000,00 \$ |
| Chaque éolienne subséquente à la première éolienne, dans le cas d'une demande multiple   | 500,00 \$   |
| Poste de raccordement ou sous-station de l'électricité produite au réseau d'Hydro-Québec | 250,00 \$   |
| Une éolienne accessoire à un bâtiment ou usage principal                                 | 100,00 \$   |

## ARTICLE 9 – ADMINISTRATION

### 9.1 Fonctionnaire désigné

L'administration du présent règlement est confiée au fonctionnaire de la municipalité concernée désigné à cette fin par celle-ci et dont la nomination est acceptée par la Communauté.

### 9.2 Rôles et pouvoirs du fonctionnaire désigné

- i) Le fonctionnaire désigné aux fins de l'application du règlement :
  - veille à l'administration du présent règlement ;
  - émet les constats d'infraction aux contrevenants ;
  - réfère, pour toute question d'interprétation ou d'application du présent règlement, à la Communauté ;
  - transmet à la Communauté et à la municipalité concernée copie de tout constat d'infraction émis ;
  - tient un registre des demandes complétées et des certificats émis ;
- ii) Le fonctionnaire désigné peut visiter et examiner, entre 7 h et 19 h, toute propriété mobilière et immobilière, ainsi que l'intérieur et l'extérieur de toute maison, bâtiment, édifice ou construction quelconque pour constater si le présent règlement y est exécuté.

Les propriétaires, locataires, exploitants ou occupants de tels lieux sont obligés de recevoir le fonctionnaire désigné et de répondre à toutes les questions qui leur sont posées relativement à l'exécution du présent règlement.

## ARTICLE 10 – INFRACTIONS ET AMENDES

**10.1** Toute contravention au présent règlement constitue une infraction et est prohibée.

- 10.2** Quiconque contrevient à l'une des dispositions du présent règlement commet une infraction et est passible, pour une première infraction, d'une amende minimale de 500,00 \$ si le contrevenant est une personne physique ou de 1 000,00 \$ si le contrevenant est une personne morale, et d'une amende maximale de 1 000,00 \$ si le contrevenant est une personne physique ou de 2 000,00 \$ si le contrevenant est une personne morale. En cas de récidive, ces montants sont doublés.
- 10.3** Si une infraction dure plus d'un jour, l'infraction commise à chacune des journées constitue une infraction distincte et les pénalités édictées pour chacune des infractions peuvent être imposées pour chaque jour que dure l'infraction.
- 10.4** Dans tous les cas, les frais de la poursuite sont en sus.
- 10.5** Une personne qui accomplit ou omet d'accomplir quelque chose en vue d'aider une personne à commettre une infraction au présent règlement ou qui conseille, encourage ou incite une personne à commettre une infraction, commet elle aussi l'infraction et est passible de la même peine et est exposée aux mêmes recours.
- 10.6** Un administrateur ou un dirigeant d'une personne morale qui amène cette personne morale par un ordre, une autorisation, un conseil ou un encouragement à refuser ou à négliger de se conformer aux prescriptions du présent règlement commet une infraction et est passible des mêmes peines que celles prévues à l'article 10.2 et est exposé aux mêmes recours.
- 10.7** Commet également une infraction qui la rend passible des peines prévues à l'article 10.2 et qui l'expose aux mêmes recours, toute personne qui, afin d'obtenir un certificat d'autorisation, certificat ou un permis en vertu du présent règlement, fait une déclaration au fonctionnaire désigné sachant qu'elle est fausse ou trompeuse.
- 10.8** Commet également une infraction qui le rend passible des peines prévues à l'article 10.2 et l'expose aux mêmes recours, le propriétaire ou l'occupant d'un sol sur lequel est commise une infraction au présent règlement.

#### **ARTICLE 11 – REMPLACEMENT DU RÈGLEMENT 2006-21**

Le règlement n° 2006-21 de la CMQ est remplacé par le présent règlement.

#### **ARTICLE 12 – ENTRÉE EN VIGUEUR**

Le présent règlement entre en vigueur conformément à la loi.

Québec, le 19 avril 2007

(S) ANDRÉE P. BOUCHER  
Andrée P. Boucher, présidente

(S) PIERRE ROUSSEAU  
Pierre Rousseau, secrétaire

**RÈGLEMENT DE CONTRÔLE INTÉRIEURE  
 RÉGISSANT L'IMPLANTATION, L'EXPLOITATION  
 ET LE DÉMANTELEMENT D'ÉOLIENNES**

*Illustration d'une aire d'amerrissage (exemple)*

**Aire d'amerrissage**

 Aire d'amerrissage

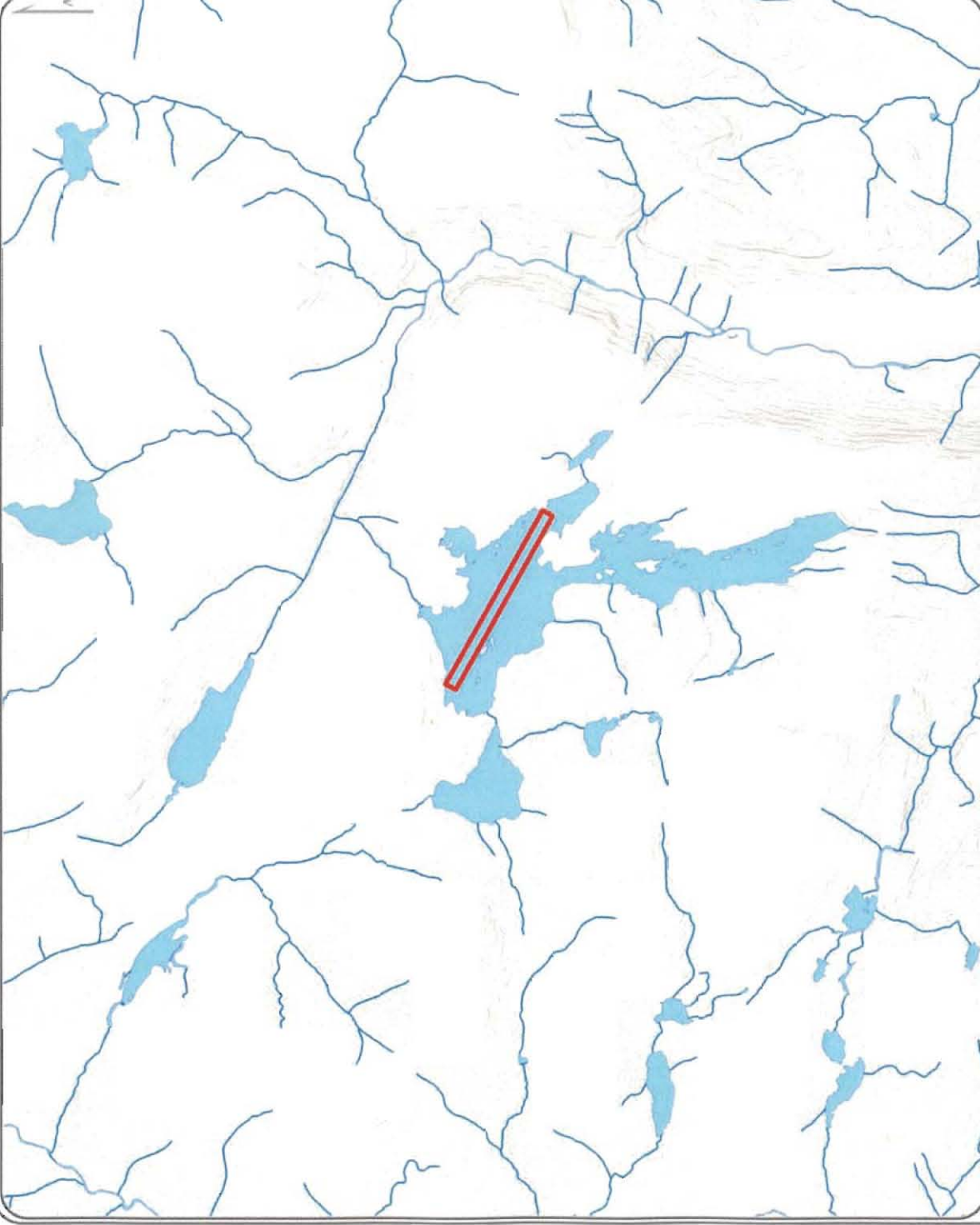
**Hydrographie**

 Plan d'eau majeur

**Hypsométrie**

 Courbe de niveau (équidistance de 10 m)

Une aire d'amerrissage est susceptible de se trouver sur le lac Brûlé. Il peut en exister plusieurs sur d'autres lacs.



**NOTE IMPORTANTE :**

Ce document a pour objectif d'illustrer une aire d'amerrissage. L'existence de cette dernière reste à démontrer de façon plus précise par un examen sur le terrain.

**Annexe 1**



RÈGLEMENT DE CONTRÔLE INTÉRIEURE  
RÉGISSANT L'IMPLANTATION, L'EXPLOITATION  
ET LE DÉMANTELEMENT D'ÉOLIENNES

Illustration d'une aire d'approche (exemple)

Aire d'amerrissage

 Aire d'amerrissage

 Aire d'approche

 Aire d'approche

 Hydrographie

 Plein d'eau majeur

 Hypsométrie

Courbe de niveau (équidistance de 10 m)

Deux aires d'approche sont susceptibles de se  
trouver aux extrémités d'une aire d'amerrissage potentielle  
sur le lac Brûlé.



Source :  
Ministère des Ressources naturelles et de la Faune du Québec (MRFQ) 2001

Révision : Communauté métropolitaine de Québec  
Date : avril 2007

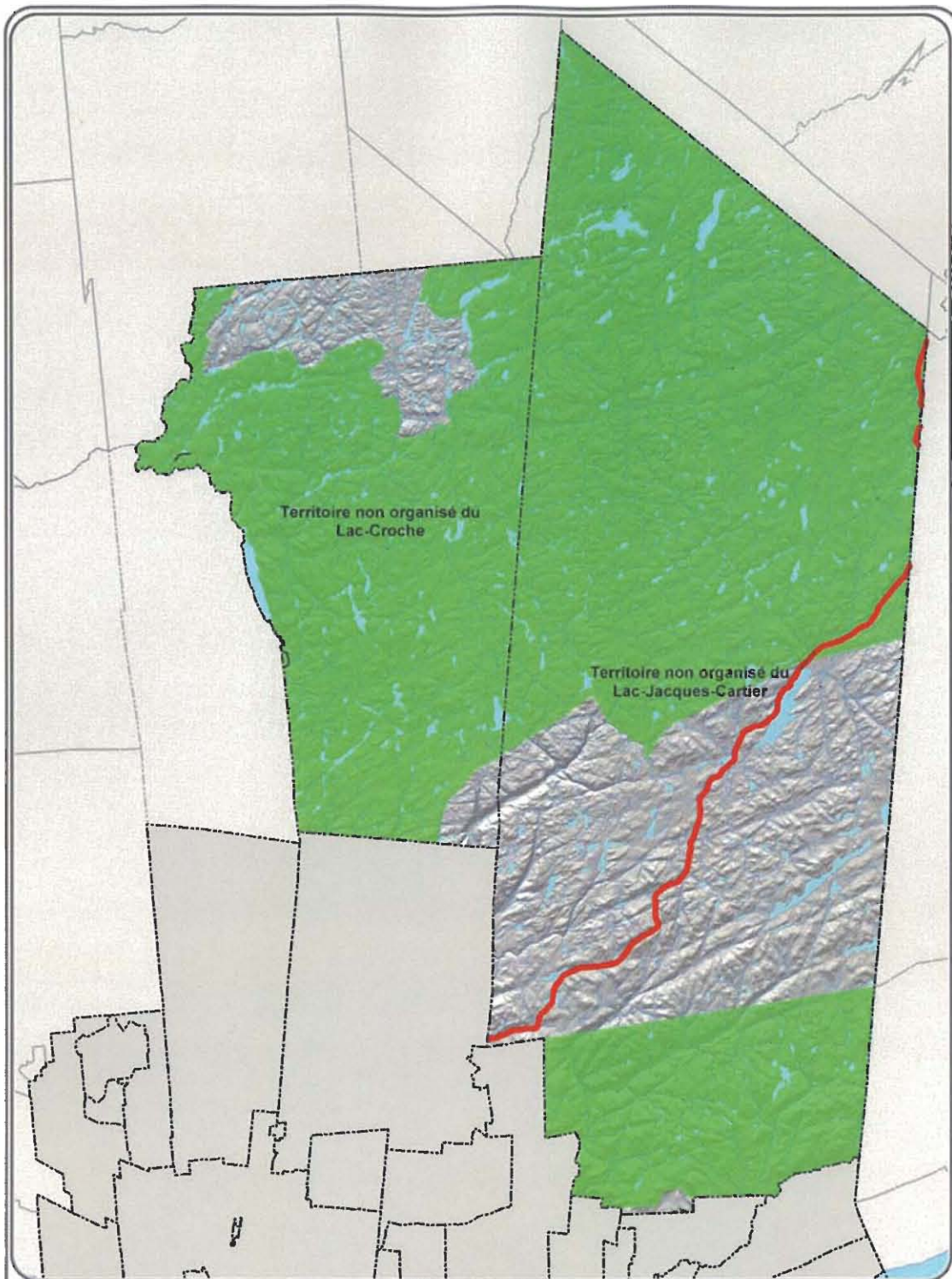


Annexe 2

NOTE IMPORTANTE :

Ce document a pour objectif d'illustrer des aires d'approche  
par rapport à une aire d'amerrissage.  
L'existence de cette dernière reste à démontrer de façon  
plus précise par un examen sur le terrain.





**RÉGLEMENT 2007-22**  
**RÉGLEMENT DE CONTRÔLE INTÉrimAIRE RÉGISSANT**  
**L'IMPLANTATION, L'EXPLOITATION ET LE DÉMANTÈLEMENT**  
**D'ÉOLIENNES**



**Limites administratives**  
 --- Communauté métropolitaine de Québec  
 - - - - Municipalité

**Réseau routier**  
 — Route nationale  
 - - - - Chemin carrossable non pavé

**Hydrographie**  
 — Cours d'eau  
 ■ Lac

**AIRES PROPICES À L'IMPLANTATION D'ÉOLIENNES**

■ Secteurs autorisés

La présente carte est une représentation graphique réduite à l'échelle de 1:525 000 de l'annexe 3 du règlement de contrôle intérimaire no 2007-22. L'annexe 3 dudit règlement est à l'échelle de 1:100 000 et elle est déposée au greffe du secrétaire-trésorier de la CMQ.

Réalisation : Communauté métropolitaine de Québec  
 Date : avril 2007  
 Source :  
 Ministère des Ressources naturelles et de la Faune du Québec (MRNF) 2001

**Annexe 3**



Illustration en plan d'aires d'approche par rapport à une aire d'amerrissage

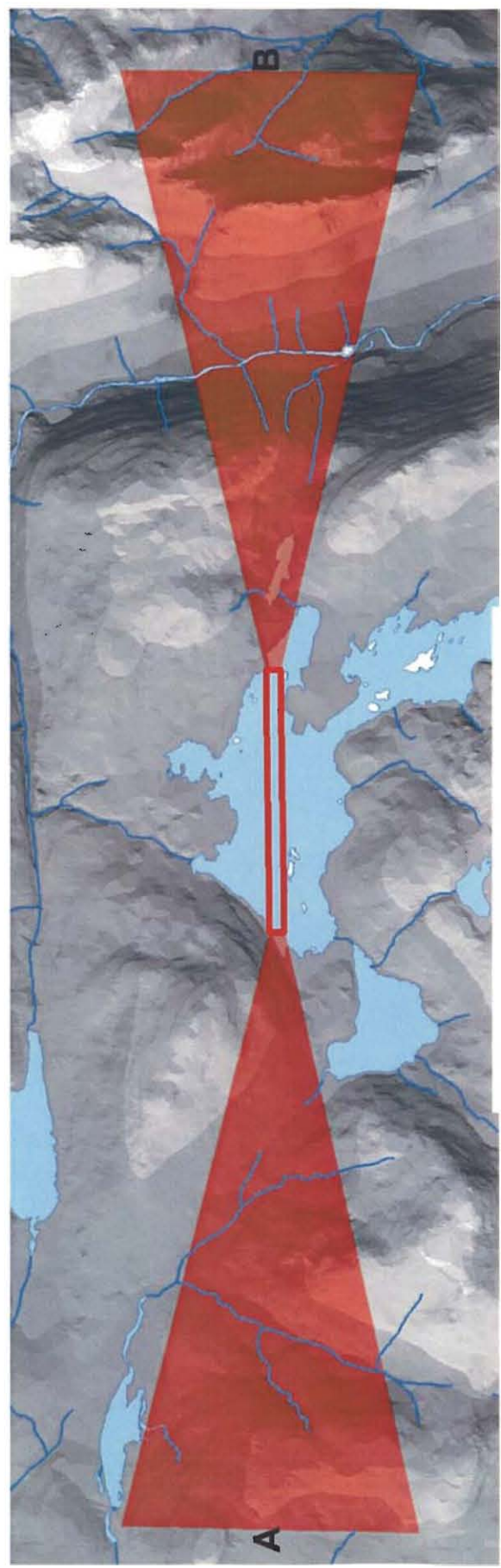
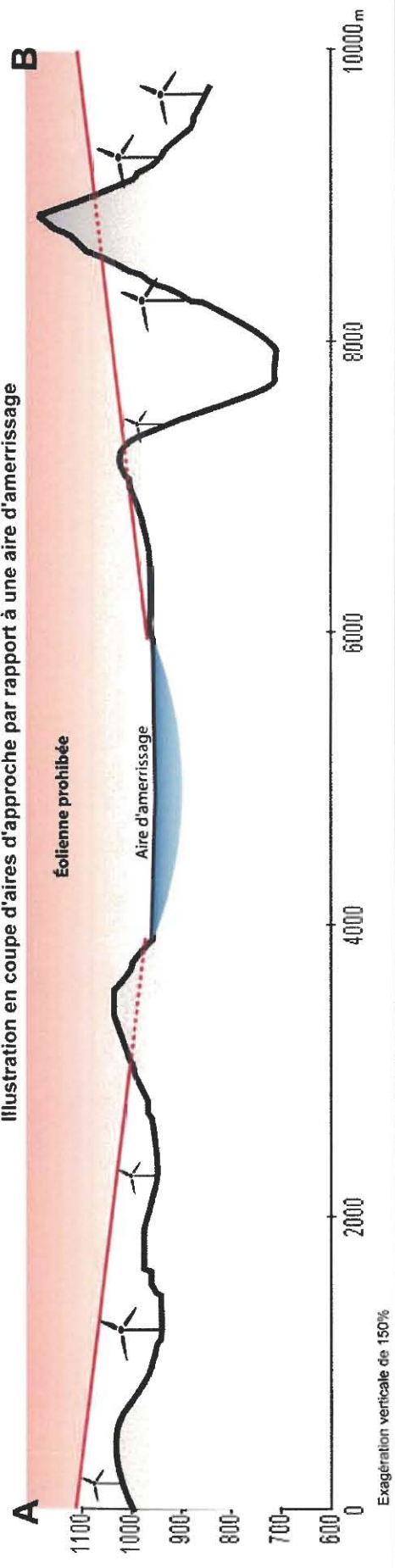
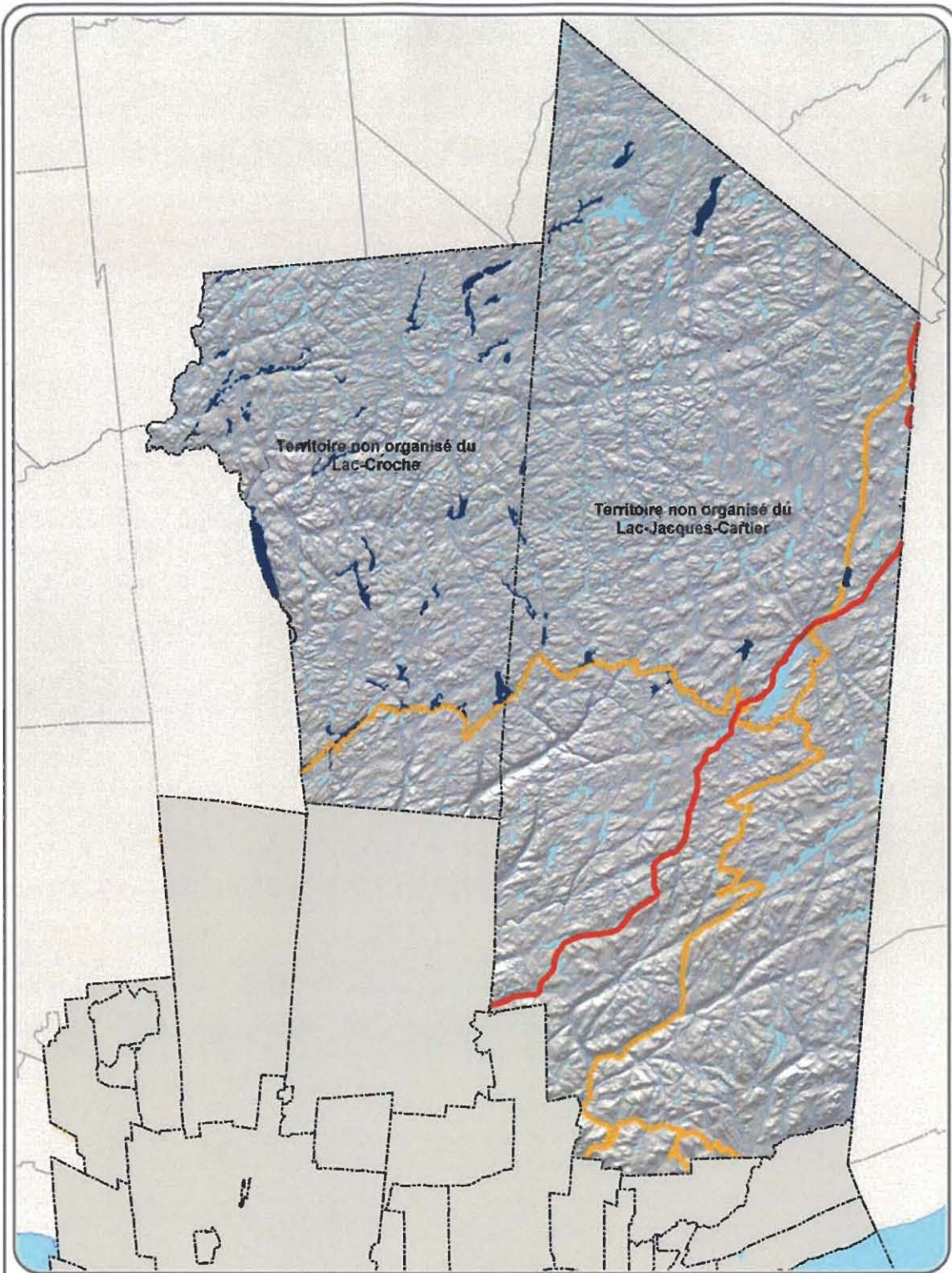


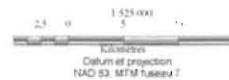
Illustration en coupe d'aires d'approche par rapport à une aire d'amerrissage







**RÈGLEMENT 2007-22**  
**RÈGLEMENT DE CONTRÔLE INTÉRIEURE RÉGISSANT**  
**L'IMPLANTATION, L'EXPLOITATION ET LE DÉMANTELEMENT**  
**D'ÉOLIENNES**



**Limites administratives**

- Communauté métropolitaine de Québec
- Municipalité

**Réseau routier**

- Route nationale
- Chemin carrossable non pavé

**Hydrographie**

- Cours d'eau
- Lac

**LACS, SECTEURS PROPICES À LA VILLÉGIATURE ET**  
**PISTES DE MOTONEIGE**

- Lacs et secteurs propices à la villégiature
- Pistes de motoneige

La présente carte est une représentation graphique réduite à l'échelle de 1:525 000 de l'annexe 5 du règlement de contrôle intérimaire no 2007-22. L'annexe 5 dudit règlement est à l'échelle de 1:100 000 et elle est déposée au greffe du secrétaire-trésorier de la CMQ.

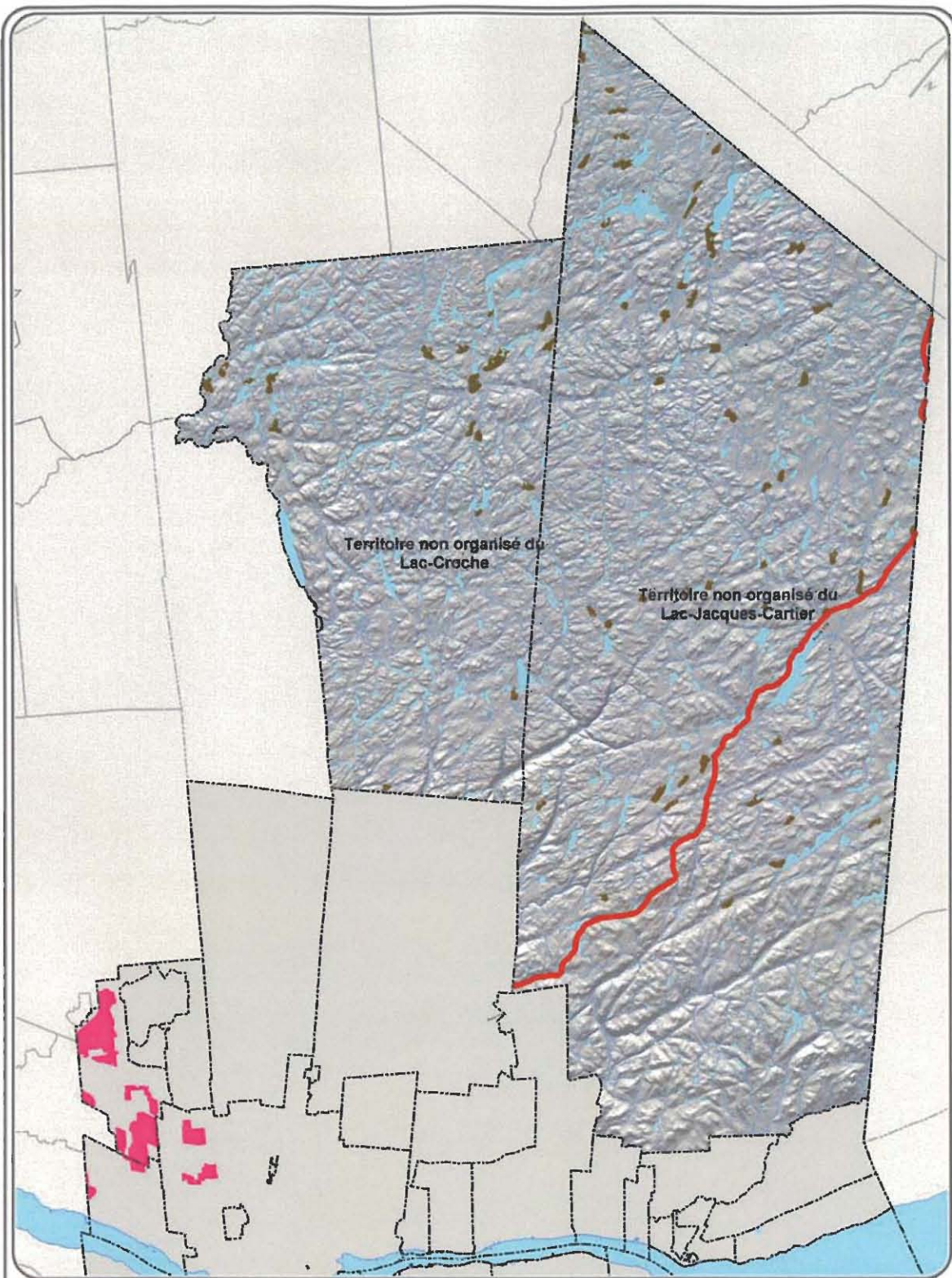
Réalisation : Communauté métropolitaine de Québec  
 Date : avril 2007

Source :  
 Ministère des Ressources naturelles et de la Faune du Québec  
 (MRNF) 2001

**Annexe 5**







**RÈGLEMENT 2007-22**  
**RÈGLEMENT DE CONTRÔLE INTÉRIEURE RÉGISSANT**  
**L'IMPLANTATION, L'EXPLOITATION ET LE DÉMANTÈLEMENT**  
**D'ÉOLIENNES**



**Limites administratives**

- Communauté métropolitaine de Québec
- Municipalité

**Réseau routier**

- Route nationale
- Chemin carrossable non pave

**Hydrographie**

- Cours d'eau
- Lac

**LES MILIEUX SENSIBLES**

- Milieux humides
- Aires de confinement du cerf de Virginie

La présente carte est une représentation graphique réduite à l'échelle de 1:525 000 de l'annexe 6 du règlement de contrôle intérimaire no 2007-22. L'annexe 6 dudit règlement est à l'échelle de 1:100 000 et elle est déposée au greffe du secrétaire-trésorier de la CMQ.

Réalisation : Communauté métropolitaine de Québec  
 Date : Avril 2007

Source : Ministère des Ressources naturelles et de la Faune du Québec (MRNF) 2001

**Annexe 6**



## **ANNEXE 2**

---

### **Poids et dimensions des composantes d'une éolienne GE 1.5 (modèle XLE et SLE)**





| Tower                                   | Description           | Weight        | Weight        | Length      | Length       | Diameter    | Diameter     | Diameter   | Diameter    |
|---|-----------------------|---------------|---------------|-------------|--------------|-------------|--------------|------------|-------------|
|   |                       | Kilogram      | Pound         | Meter       | Feet         | (m) at base | (ft) at base | (m) at top | (ft) at top |
| 55M hub ht (1.5SE) 2-Section rMTS       | Base Section L-Flange | 46211         | 101,878       | 22.0        | 72.2         | 4.3         | 14.1         | 3.4        | 11.2        |
|   | FMP ring              | 11103         | 24478         | 2.5         | 8.2          | 4.6         | 15.0         | 4.3        | 14.1        |
|   | Top Section           | 36270         | 79962         | 30.0        | 98.4         | 3.4         | 11.2         | 2.6        | 8.4         |
|   | <b>Total</b>          | <b>93584</b>  | <b>206317</b> | <b>54.5</b> | <b>178.8</b> |             |              |            |             |
| 65 M hub ht (1.5S) 3-section U Obsolete | Base Sect.            | 40472         | 89226         | 20.2        | 66.1         | 4.1         | 13.4         | 3.4        | 11.1        |
|   | Middle Section        | 27118         | 59785         | 20.2        | 66.1         | 3.4         | 11.1         | 3.0        | 9.9         |
|   | Top Section           | 22967         | 50634         | 22.8        | 74.8         | 3.0         | 9.9          | 2.6        | 8.5         |
|   | <b>Total</b>          | <b>90557</b>  | <b>199644</b> | <b>63.1</b> | <b>207.0</b> |             |              |            |             |
| 65 M Hub ht (S,SLE) 3-section MTS       | Base Section          | 18470         | 40719         | 7.0         | 23.0         | 4.3         | 14.1         | 4.3        | 14.1        |
|   | Middle Section        | 37850         | 83445         | 25.0        | 82.0         | 4.3         | 14.1         | 3.4        | 11.2        |
|   | Top Section           | 29908         | 65936         | 30.0        | 98.4         | 3.4         | 11.2         | 2.6        | 8.4         |
|   | <b>Total</b>          | <b>86228</b>  | <b>190100</b> | <b>62.0</b> | <b>203.4</b> |             |              |            |             |
| 65 M Hub ht (1.5 SE) 3-Section rMTS     | Base Section L-Flange | 21218         | 46778         | 7.0         | 23.0         | 4.3         | 14.1         | 4.3        | 14.1        |
|   | FMP Ring              | 11103         | 24478         | 2.5         | 8.2          | 4.6         | 15.0         | 4.3        | 14.1        |
|   | Middle Section        | 47975         | 105767        | 25.0        | 82.0         | 4.3         | 14.1         | 3.4        | 11.2        |
|   | Top Section           | 36269         | 79959         | 30.0        | 98.4         | 3.4         | 11.2         | 2.6        | 8.4         |
|   | <b>Total</b>          | <b>116565</b> | <b>256982</b> | <b>62.0</b> | <b>203.4</b> |             |              |            |             |

© COPYRIGHT 2008 GENERAL ELECTRIC COMPANY

GENERAL ELECTRIC COMPANY



**GE Energy**



DRAWN

NARAYANAN VENKIT 06-02-07

ISSUED

TABITHA TOLLESON 06-02-16

SIZE  
**A**

CAGE CODE

DWG NO

**104W1435**

SCALE

SHEET

**2**

DT - 11N



| Tower  | Description           | Weight        | Weight        | Length      | Length       | Diameter    | Diameter     | Diameter   | Diameter    |
|--|-----------------------|---------------|---------------|-------------|--------------|-------------|--------------|------------|-------------|
|  |                       | Kilogram      | Pounds        | Meter       | Feet         | (m) at base | (ft) at base | (m) at top | (ft) at top |
| 80 M hub ht<br>(1.5S)<br>4-Section U           | Base Section          | 41958         | 92502         | 14.7        | 48.1         | 4.5         | 14.9         | 4.3        | 14.1        |
|  | Lower Middle Section  | 41242         | 90922         | 19.8        | 65.0         | 4.3         | 14.1         | 3.8        | 12.3        |
|  | Upper Middle Section  | 28112         | 61975         | 19.9        | 65.3         | 3.8         | 12.3         | 3.2        | 10.5        |
|  | Top Section           | 28876         | 63660         | 22.6        | 74.1         | 3.2         | 10.5         | 2.6        | 8.4         |
|  | <b>Total</b>          | <b>140187</b> | <b>309059</b> | <b>77.0</b> | <b>252.5</b> |             |              |            |             |
| 80 M Hub Ht<br>(1.5S,SLE,XLE)<br>3-Section MTS | Base Section T-Flange | 57500         | 126766        | 22.3        | 73.2         | 4.6         | 15.0         | 4.3        | 14.1        |
|  | Base Section L-Flange | 56750         | 125112        | 22.3        | 73.2         | 4.3         | 14.1         | 4.3        | 14.1        |
|  | FMP ring              | 9084          | 20027         | 1.7         | 5.5          | 4.6         | 15.1         | 4.3        | 14.1        |
|  | Middle Section        | 37850         | 83445         | 25.0        | 82.0         | 4.3         | 14.1         | 3.4        | 11.2        |
|  | Top Section           | 29908         | 65936         | 30.0        | 98.4         | 3.4         | 11.2         | 2.6        | 8.4         |
|  | <b>Total</b>          | <b>125258</b> | <b>276147</b> | <b>77.3</b> | <b>253.6</b> |             |              |            |             |

© COPYRIGHT 2008 GENERAL ELECTRIC COMPANY

GENERAL ELECTRIC COMPANY



GE Energy

DRAWN: NARAYANAN VENKIT 06-02-07

ISSUED: TABITHA TOLLESON 06-02-16

SIZE: **A**

DWG NO:

104W1435

CAGE CODE:

SHEET: **3**

SCALE:

DT - 11N

| TURBINE & ROTOR                                      | Description               | Weight   | Weight | Length | Length | Diameter | Diameter | Height | Height |
|--|---------------------------|----------|--------|--------|--------|----------|----------|--------|--------|
|  |                           | Kilogram | Pounds | Meter  | Feet   | Meters   | Feet     | Meter  | Feet   |
| Hub Assembly (w/fixture)                             | S,SLE                     | 17000    | 37479  | N/A    | N/A    | 3.2      | 10.5     | 3.8    | 12.6   |
| Hub assembly (w/fixture)                             | SE,XLE                    | 21500    | 47399  | N/A    | N/A    | 3.2      | 10.5     | 3.8    | 12.6   |
| Blades (inc. Bolts)                                  | 31 meter (obsolete)       | 6400     | 14110  | 31.3   | 102.5  | 2.0      | 6.4      | N/A    | N/A    |
|  | 34 Meter (GE34C/NOI34-II) | 5000     | 11023  | 34.0   | 111.5  | 2.0      | 6.4      | N/A    | N/A    |
|  | 34 Meter (GE 34A)         | 6550     | 14440  | 34.0   | 111.5  | 2.0      | 6.4      | N/A    | N/A    |
|  | 37 Meter (GE37c)          | 6300     | 13889  | 37.0   | 121.4  | 2.0      | 6.4      | N/A    | N/A    |
|  | 37 Meter (LM37.3P2)       | 5850     | 12897  | 37.3   | 122.2  | 2.0      | 6.4      | N/A    | N/A    |
|  | 40 Meter (LM 40)          | 6050     | 13338  | 40.3   | 132.2  | 2.0      | 6.4      | N/A    | N/A    |
| Rotor  | 65 Meter rotor (obs)      | 36200    | 79807  | N/A    | N/A    | 65       | 213.3    | N/A    | N/A    |
|  | 70.5 meter rotor 1.5S     | 32000    | 70548  | N/A    | N/A    | 70.5     | 231.3    | N/A    | N/A    |
|  | 70.5 meter rotor 1.5SE    | 36500    | 80469  | N/A    | N/A    | 70.5     | 231.3    | N/A    | N/A    |
|  | 77 meter rotor 1.5SLE     | 35900    | 79146  | N/A    | N/A    | 77       | 252.6    | N/A    | N/A    |
|  | 82 Meter rotor 1.5XLE     | 39650    | 87413  | N/A    | N/A    | 82       | 269.0    | N/A    | N/A    |
| Machine Head Welded Bedplate (obsolete)              | Machine head Assembly     | 52410    | 115544 | 8.8    | 28.9   | N/A      | N/A      | 3.8    | 12.5   |
| Machine head new welded bedplate w/fixture (S, SLE)  | Machine head Assembly     | 57000    | 125664 | 8.8    | 28.9   | N/A      | N/A      | 3.8    | 12.5   |
| Machine head cast bedplate w/fixture (S,SE, SLE,XLE) | Machine head Assembly     | 55300    | 121916 | 8.8    | 28.9   | N/A      | N/A      | 3.8    | 12.5   |

© COPYRIGHT 2008 GENERAL ELECTRIC COMPANY

GENERAL ELECTRIC COMPANY



GE Energy



DRAWN NARAYANAN VENKIT 06-02-07

ISSUED TABITHA TOLLESON 06-02-16

SIZE  
A

CAGE CODE

DWG NO

104W1435

SCALE

SHEET

4


DT - 11N



| Components | Description                    | Weight   |        |
|------------|--------------------------------|----------|--------|
|            |                                | Kilogram | Pounds |
|            | <b>Down Tower Controller</b>   | 3800     | 8378   |
|            | <b>Gearbox S</b>               | 14700    | 32408  |
|            | <b>Gearbox SLE/SE</b>          | 15800    | 34833  |
|            | <b>Gearbox XLE</b>             | 15100    | 33290  |
|            | <b>Generator</b>               | 8450     | 18629  |
|            | <b>Main bearing</b>            | 2100     | 4630   |
|            | <b>Yaw Drive</b>               | 515      | 1135   |
|            | <b>Pitch Drive (motor+Gbx)</b> | 300      | 661    |
|            | <b>Main-Shaft</b>              | 6600     | 14551  |

**IMPORTANT NOTE:** All weights in this document are estimates only for field installation reference. Actual weights may vary depending on component manufacturer and are subject to change without notification. All weights must be verified prior to installation.

© COPYRIGHT 2006 GENERAL ELECTRIC COMPANY

|   |                           |                          |                  |           |                           |
|---|---------------------------|--------------------------|------------------|-----------|---------------------------|
|  <b>GE Energy</b> |                           | GENERAL ELECTRIC COMPANY | SIZE<br><b>A</b> | CAGE CODE | DWG NO<br><b>104W1435</b> |
| DRAWN   | NARAYANAN VENKIT 06-02-07 |                          | SCALE            |           | SHEET<br><b>5</b>         |
| ISSUED  | TABITHA TOLLESON 06-02-16 |                          |                  |           |                           |

DT - 11N

