



---

INVENTAIRE FAUNIQUE  
CONTOURNEMENT DE SAINT-FÉLIX-DE-VALOIS  
ROUTE 131

---

Octobre 2004

## ÉQUIPE DE TRAVAIL

|                 |                                    |
|-----------------|------------------------------------|
| BOULÉ, Jean     | technicien de la faune, MTQ        |
| LAPARÉ, Richard | biologiste, M. Sc., MTQ, rédaction |
| LEBLANC, Luc    | technicien ornithologue            |

## TABLE DES MATIÈRES

|    |  |    |
|----|--|----|
| 1. | INTRODUCTION .....                     | 3  |
| 2. | DONNÉES D'INVENTAIRES EXISTANTES ..... | 5  |
| 3. | RÉSULTATS D'INVENTAIRES .....          | 10 |
| 4. | CONCLUSION.....                        | 19 |

## LISTE DES TABLEAUX

|                  |   |           |
|------------------|---|-----------|
| <b>Tableau 1</b> | <b>Espèces menacées et vulnérables potentiellement présentes .....</b>      | <b>5</b>  |
| <b>Tableau 2</b> | <b>Espèces d'oiseaux observées de 1980 à 2003 à St-Félix-de-Valois.....</b> | <b>6</b>  |
| <b>Tableau 3</b> | <b>Description des habitats et de la faune terrestre.....</b>               | <b>11</b> |
| <b>Tableau 4</b> | <b>Liste des espèces d'oiseaux par sections de tracé.....</b>               | <b>13</b> |
| <b>Tableau 5</b> | <b>Espèces d'oiseaux observées les 21 et 23 juin 2004.....</b>              | <b>15</b> |

## LISTE DES CARTES

|          |  |   |
|----------|--|---|
| Carte 1- | Localisation de la zone d'inventaire ..... | 4 |
|----------|--|---|

## LISTE DES PHOTOS

|         |  |    |
|---------|--|----|
| Photo 1 | Érablière à sucre au kilomètre 1+550.....            | 10 |
| Photo 2 | Localisation de la salamandre à quatre orteils.....  | 16 |
| Photo 3 | Localisation d'une première salamandre cendrée. .... | 16 |
| Photo 4 | Localisation d'une deuxième salamandre cendrée ..... | 17 |
| Photo 5 | Localisation d'une troisième salamandre cendrée..... | 17 |
| Photo 6 | Localisation d'une quatrième salamandre cendrée..... | 18 |
| Photo 7 | Localisation d'une cinquième salamandre cendrée..... | 18 |

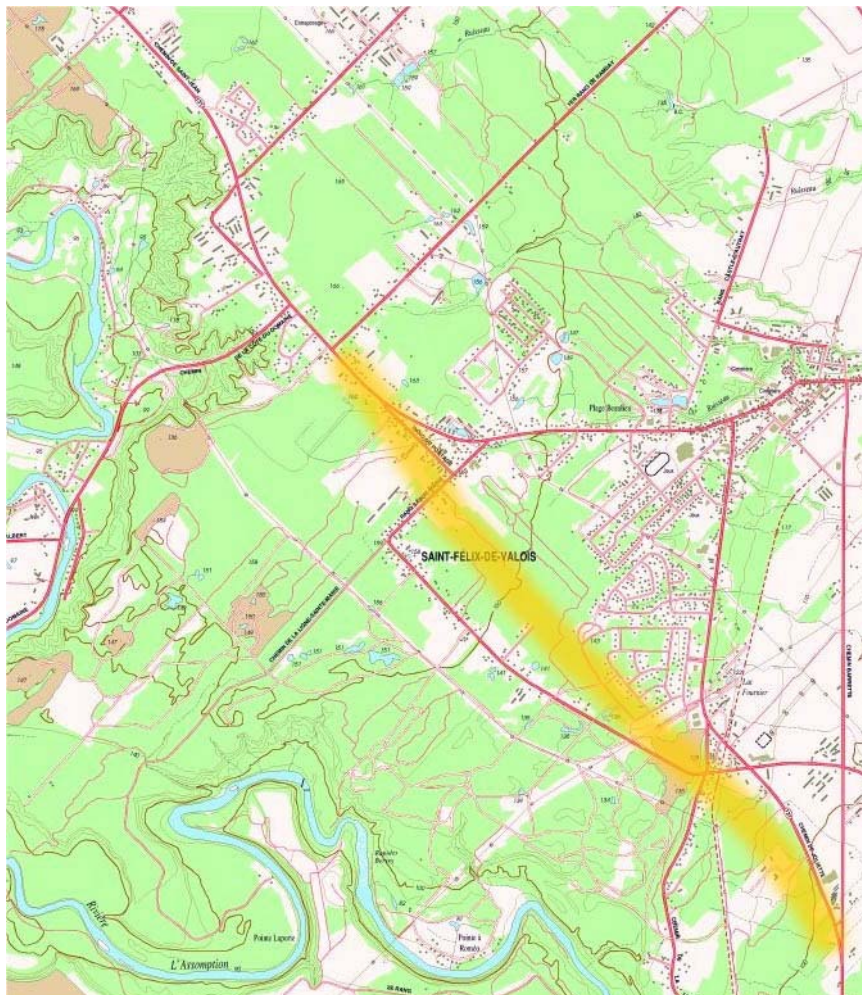
## 1. INTRODUCTION

Un inventaire de la faune a été réalisé à la demande de la direction territoriale des Laurentides–Lanaudière dans le cadre du projet de contournement de St-Félix-de-Valois par la route 131. Il visait à évaluer la qualité des habitats fauniques et la recherche d'espèces susceptibles d'être désignées menacées ou vulnérables afin de minimiser l'impact des travaux et le cas échéant, optimiser les mesures d'atténuation ou de compensation. La direction des évaluations environnementales du Ministère de l'Environnement du Québec a acheminé une série de questions relatives à ce projet. L'inventaire avait pour but de répondre à quelques interrogations dont voici les principales :

*...En guise de commentaire général, l'ensemble des éléments fauniques (poissons, oiseaux, mammifères, herpétofaune, espèces menacées) sont discutés dans cette étude. Cependant, l'information faunique est générale. Elle ne renseigne nullement sur la communauté faunique présente dans la zone d'étude ou le long du tracé retenu. En faune avienne, terrestre ou pour l'herpétofaune, l'étude se limite à faire une liste exhaustive des espèces répertoriées dans des atlas ou des banques de données. Peu d'informations sont fournies sur les habitats et la description de la végétation est insuffisante pour en évaluer le potentiel...*

*...À la suite de la lecture de la section 4.3.2, nous n'avons aucun portrait faunique assez précis qui nous permet d'évaluer l'ampleur des impacts potentiels du tracé. Un inventaire faunique terrain (faune et habitat) valable exécuté le long du corridor retenu (emprise + 200 m de part et d'autre) permettrait de combler cette lacune...*

*...Faute de données récentes d'inventaires dans la zone d'étude ou le long du tracé routier, l'initiateur de projet aborde le sujet de la faune en faisant beaucoup de suppositions. Une fois l'option finale du tracé routier retenue, il aurait été nécessaire de caractériser minimalement les habitats de la faune le long de ce tracé, ce qui aurait permis de centrer l'évaluation des impacts du projet sur la faune dans les habitats chevauchés par le tracé...*



Carte 1- Localisation de la zone d'inventaire

## 2. DONNÉES D'INVENTAIRES EXISTANTES

La liste des espèces désignées menacées ou vulnérables au Québec en vertu de la loi provinciale inclut 12 espèces dont 7 sont classées menacées et 5 vulnérables. À cela s'ajoute la liste des espèces de la faune vertébrée susceptibles d'être désignées menacées ou vulnérables qui comprend 67 espèces, sous-espèces ou populations. Le tableau 1 montre les espèces de la liste qui, d'après la répartition de leur habitat, ont un potentiel de présence dans l'aire d'étude. Seule la Pie-grièche migratrice a un statut d'espèce désignée menacée, les autres ne sont que susceptibles d'être menacées ou vulnérables.

**Tableau 1 Espèces menacées et vulnérables potentiellement présentes**

|                             |                                   |
|-----------------------------|-----------------------------------|
| <b>Amphibiens</b>           |                                   |
| Grenouille des marais       | <i>Rana palustris</i>             |
| Salamandre à quatre doigts  | <i>Hemidactylium scutatum</i>     |
| <b>Reptiles</b>             |                                   |
| Couleuvre brune             | <i>Storeria dekayi</i>            |
| Couleuvre d'eau             | <i>Nerodia sipedon</i>            |
| Couleuvre tachetée          | <i>Lampropeltis triangulum</i>    |
| Tortue des bois             | <i>Glyptemys insculpta</i>        |
| <b>Oiseaux</b>              |                                   |
| Bruant sauterelle           | <i>Ammodramus savannarum</i>      |
| Paruline à ailes dorées     | <i>Vermivora chrysoptera</i>      |
| Paruline azurée             | <i>Dendroica cerulea</i>          |
| Pie-grièche migratrice      | <i>Lanius ludovicianus</i>        |
| Pic à tête rouge            | <i>Melanerpes erythrocephalus</i> |
| Troglodyte à bec court      | <i>Cistothorus plantensis</i>     |
| <b>Mammifères</b>           |                                   |
| Belette pygmée              | <i>Mustela nivalis</i>            |
| Campagnol-lemming de Cooper | <i>Synaptomys cooperi</i>         |
| Chauve-souris argentée      | <i>Lasionycteris noctivagans</i>  |
| Chauve-souris cendrée       | <i>Lasiurus cinereus</i>          |
| Chauve-souris rousse        | <i>Lasiurus borealis</i>          |
| Lynx du Canada              | <i>Lynx canadensis</i>            |
| Lynx roux                   | <i>Lynx rufus</i>                 |
| Musaraigne fuligineuse      | <i>Sorex fumeus</i>               |
| Musaraigne pygmée           | <i>Microsorex hoyi</i>            |
| Pipistrelle de l'est        | <i>Pipistrellus subflavus</i>     |

Du tableau des espèces susceptibles d'être présentes dans l'aire d'étude, seule la salamandre à quatre orteils a été observée sur le terrain. Le club des ornithologues de Lanaudière nous a fourni la liste des espèces d'oiseaux inventoriés dans la région de Saint-Félix entre 1980 et 2003 que nous reprenons au tableau 2. Nous avons réalisé l'inventaire ornithologique à l'intérieur de l'emprise proposée en incluant des écoutes et des observations jusqu'à une centaine de mètres de part et d'autre de l'emprise. Les poissons ne pourraient être présents que dans le seul ruisseau situé sur le tracé au kilomètre 5+300. Les quelques rares espèces de poissons qu'il est possible de trouver dans aussi peu d'eau sont l'épinoche à cinq épines, l'ombre de vase, le mulot à corne ou le ventre rouge du nord, le ventre-pourri et quelques autres cyprins. Cependant, aucun enfin de pêche n'a pu être utilisés faute de profondeur d'eau, incluant même les bourolles et le filet troubleau n'a récolté que des insectes aquatiques et des larves d'anoures.

**Tableau 2 Espèces d'oiseaux observées de 1980 à 2003 à St-Félix-de-Valois**

| Numéro | Nom                     | Nombre de mentions | Nombre d'individus | Constance | Indice d'abondance | Indice d'abondance Lanaudière |
|--------|-------------------------|--------------------|--------------------|-----------|--------------------|-------------------------------|
| ÉPOQ   | français                |                    |                    |           |                    |                               |
| 1      | Plongeon huard          | 1                  | 1                  | 0.35      | 0.004              |                               |
| 63     | Grand Héron             | 8                  | 14                 | 2.84      | 0.050              |                               |
| 144    | Urubu à tête rouge      | 63                 | 1559               | 22.34     | 5.528              | 0.258                         |
| 96     | Oie des neiges          | 2                  | 3150               | 0.71      | 11.170             |                               |
| 89     | Bernache du Canada      | 9                  | 717                | 3.19      | 2.543              |                               |
| 118    | Canard branchu          | 1                  | 2                  | 0.35      | 0.007              |                               |
| 107    | Canard noir             | 1                  | 3                  | 0.35      | 0.011              |                               |
| 102    | Canard colvert          | 2                  | 4                  | 0.71      | 0.014              |                               |
| 140    | Harle couronné          | 1                  | 2                  | 0.35      | 0.007              |                               |
| 141    | Grand Harle             | 1                  | 3                  | 0.35      | 0.011              |                               |
| 169    | Pygargue à tête blanche | 7                  | 7                  | 2.48      | 0.025              | 0.016                         |
| 170    | Busard Saint-Martin     | 6                  | 6                  | 2.13      | 0.021              |                               |
| 152    | Épervier brun           | 1                  | 1                  | 0.35      | 0.004              |                               |
| 156    | Buse à épaulettes       | 1                  | 1                  | 0.35      | 0.004              |                               |
| 157    | Petite Buse             | 4                  | 6                  | 1.42      | 0.021              |                               |
| 154    | Buse à queue rousse     | 44                 | 103                | 15.60     | 0.365              | 0.103                         |
| 163    | Buse pattue             | 40                 | 68                 | 14.18     | 0.241              |                               |
| 178    | Crécerelle d'Amérique   | 22                 | 32                 | 7.80      | 0.113              |                               |
| 177    | Faucon émerillon        | 2                  | 2                  | 0.71      | 0.007              |                               |
| 173    | Faucon gerfaut          | 1                  | 1                  | 0.35      | 0.004              |                               |
| 175    | Faucon pèlerin          | 3                  | 3                  | 1.06      | 0.011              |                               |
| 201    | Perdrix grise           | 3                  | 26                 | 1.06      | 0.092              |                               |

|     |                              |     |      |       |       |       |
|-----|------------------------------|-----|------|-------|-------|-------|
| 184 | Gélinotte huppée             | 8   | 13   | 2.84  | 0.046 |       |
| 225 | Pluvier kildir               | 28  | 140  | 9.93  | 0.496 |       |
| 243 | Grand Chevalier              | 2   | 6    | 0.71  | 0.021 |       |
| 244 | Petit Chevalier              | 6   | 34   | 2.13  | 0.121 |       |
| 240 | Chevalier solitaire          | 2   | 4    | 0.71  | 0.014 |       |
| 239 | Chevalier grivelé            | 3   | 4    | 1.06  | 0.014 |       |
| 258 | Bécasseau semipalmé          | 1   | 3    | 0.35  | 0.011 |       |
| 249 | Bécasseau à poitrine cendrée | 1   | 1    | 0.35  | 0.004 |       |
| 254 | Bécasseau variable           | 1   | 2    | 0.35  | 0.007 |       |
| 285 | Goéland à bec cerclé         | 30  | 1994 | 10.64 | 7.071 |       |
| 283 | Goéland argenté              | 2   | 5    | 0.71  | 0.018 |       |
| 341 | Pigeon biset                 | 63  | 1990 | 22.34 | 7.057 | 5.256 |
| 345 | Tourterelle triste           | 108 | 598  | 38.30 | 2.121 |       |
| 356 | Coulicou à bec noir          | 2   | 2    | 0.71  | 0.007 |       |
| 364 | Grand-duc d'Amérique         | 2   | 2    | 0.71  | 0.007 |       |
| 365 | Harfang des neiges           | 14  | 16   | 4.96  | 0.057 |       |
| 373 | Chouette lapone              | 2   | 2    | 0.71  | 0.007 |       |
| 377 | Petite Nyctale               | 1   | 1    | 0.35  | 0.004 |       |
| 385 | Martinet ramoneur            | 1   | 30   | 0.35  | 0.106 |       |
| 389 | Colibri à gorge rubis        | 7   | 10   | 2.48  | 0.035 |       |
| 405 | Martin-pêcheur d'Amérique    | 6   | 7    | 2.13  | 0.025 |       |
| 419 | Pic maculé                   | 6   | 12   | 2.13  | 0.043 |       |
| 423 | Pic mineur                   | 21  | 34   | 7.45  | 0.121 |       |
| 422 | Pic chevelu                  | 40  | 62   | 14.18 | 0.220 |       |
| 408 | Pic flamboyant               | 23  | 33   | 8.16  | 0.117 |       |
| 412 | Grand Pic                    | 12  | 14   | 4.26  | 0.050 |       |
| 460 | Pioui de l'Est               | 2   | 3    | 0.71  | 0.011 |       |
| 451 | Moucherolle des aulnes       | 2   | 2    | 0.71  | 0.007 |       |
| 452 | Moucherolle tchébec          | 1   | 2    | 0.35  | 0.007 |       |
| 446 | Moucherolle phébi            | 8   | 11   | 2.84  | 0.039 |       |
| 442 | Tyran huppé                  | 10  | 17   | 3.55  | 0.060 |       |
| 433 | Tyran tritri                 | 15  | 28   | 5.32  | 0.099 |       |
| 567 | Pie-grièche grise            | 10  | 10   | 3.55  | 0.035 | 0.025 |
| 582 | Viréo aux yeux rouges        | 5   | 5    | 1.77  | 0.018 |       |
| 477 | Mésangeai du Canada          | 3   | 4    | 1.06  | 0.014 |       |
| 478 | Geai bleu                    | 86  | 321  | 30.50 | 1.138 |       |
| 488 | Corneille d'Amérique         | 120 | 2259 | 42.55 | 8.011 | 3.903 |
| 486 | Grand Corbeau                | 39  | 452  | 13.83 | 1.603 | 0.340 |
| 467 | Alouette hausse-col          | 20  | 270  | 7.09  | 0.957 | 0.799 |
| 469 | Hirondelle bicolore          | 23  | 269  | 8.16  | 0.954 |       |
| 470 | Hirondelle de rivage         | 2   | 140  | 0.71  | 0.496 |       |
| 473 | Hirondelle à front blanc     | 1   | 3    | 0.35  | 0.011 |       |
| 472 | Hirondelle rustique          | 14  | 158  | 4.96  | 0.560 |       |
| 495 | Mésange à tête noire         | 97  | 455  | 34.40 | 1.613 |       |
| 510 | Sittelle à poitrine rousse   | 19  | 23   | 6.74  | 0.082 |       |
| 509 | Sittelle à poitrine blanche  | 26  | 32   | 9.22  | 0.113 |       |



|     |                           |    |      |       |        |        |
|-----|---------------------------|----|------|-------|--------|--------|
| 513 | Grimpereau brun           | 2  | 2    | 0.71  | 0.007  |        |
| 519 | Troglodyte familier       | 4  | 5    | 1.42  | 0.018  | 0.010  |
| 520 | Troglodyte mignon         | 1  | 2    | 0.35  | 0.007  |        |
| 558 | Roitelet à couronne rubis | 4  | 15   | 1.42  | 0.053  |        |
| 546 | Merlebleu de l'Est        | 25 | 75   | 8.87  | 0.266  | 0.091  |
| 545 | Grive fauve               | 1  | 2    | 0.35  | 0.007  |        |
| 542 | Grive solitaire           | 3  | 5    | 1.06  | 0.018  |        |
| 541 | Grive des bois            | 2  | 2    | 0.71  | 0.007  |        |
| 539 | Merle d'Amérique          | 50 | 205  | 17.73 | 0.727  |        |
| 529 | Moqueur chat              | 3  | 3    | 1.06  | 0.011  |        |
| 528 | Moqueur polyglotte        | 2  | 2    | 0.71  | 0.007  |        |
| 530 | Moqueur roux              | 5  | 7    | 1.77  | 0.025  |        |
| 569 | Étourneau sansonnet       | 97 | 4233 | 34.40 | 15.011 | 13.993 |
| 562 | Pipit d'Amérique          | 2  | 30   | 0.71  | 0.106  |        |
| 564 | Jaseur boréal             | 2  | 81   | 0.71  | 0.287  |        |
| 565 | Jaseur d'Amérique         | 12 | 30   | 4.26  | 0.106  |        |
| 606 | Paruline obscure          | 1  | 2    | 0.35  | 0.007  |        |
| 608 | Paruline à joues grises   | 9  | 10   | 3.19  | 0.035  |        |
| 615 | Paruline jaune            | 4  | 13   | 1.42  | 0.046  |        |
| 630 | Paruline à flancs marron  | 5  | 7    | 1.77  | 0.025  |        |
| 618 | Paruline bleue            | 1  | 1    | 0.35  | 0.004  |        |
| 619 | Paruline à croupion jaune | 10 | 41   | 3.55  | 0.145  |        |
| 623 | Paruline à gorge noire    | 2  | 3    | 0.71  | 0.011  |        |
| 631 | Paruline à poitrine baie  | 1  | 1    | 0.35  | 0.004  |        |
| 597 | Paruline noir et blanc    | 2  | 2    | 0.71  | 0.007  |        |
| 651 | Paruline flamboyante      | 1  | 1    | 0.35  | 0.004  |        |
| 637 | Paruline couronnée        | 3  | 4    | 1.06  | 0.014  |        |
| 642 | Paruline triste           | 1  | 1    | 0.35  | 0.004  |        |
| 644 | Paruline masquée          | 13 | 16   | 4.61  | 0.057  |        |
| 752 | Bruant hudsonien          | 13 | 32   | 4.61  | 0.113  |        |
| 753 | Bruant familier           | 17 | 53   | 6.03  | 0.188  |        |
| 734 | Bruant vespéral           | 2  | 2    | 0.71  | 0.007  |        |
| 725 | Bruant des prés           | 7  | 17   | 2.48  | 0.060  |        |
| 770 | Bruant chanteur           | 27 | 46   | 9.57  | 0.163  |        |
| 764 | Bruant à gorge blanche    | 22 | 73   | 7.80  | 0.259  |        |
| 760 | Bruant à couronne blanche | 3  | 8    | 1.06  | 0.028  |        |
| 744 | Junco ardoisé             | 48 | 507  | 17.02 | 1.798  | 1.485  |
| 773 | Bruant lapon              | 1  | 1    | 0.35  | 0.004  |        |
| 776 | Bruant des neiges         | 25 | 2606 | 8.87  | 9.241  | 7.722  |
| 687 | Cardinal rouge            | 3  | 4    | 1.06  | 0.014  |        |
| 689 | Cardinal à poitrine rose  | 2  | 4    | 0.71  | 0.014  |        |
| 692 | Passerin indigo           | 2  | 2    | 0.71  | 0.007  |        |
| 697 | Dickcissel d'Amérique     | 1  | 1    | 0.35  | 0.004  | 0.000  |
| 661 | Goglu des prés            | 9  | 52   | 3.19  | 0.184  |        |
| 665 | Carouge à épaulettes      | 36 | 302  | 12.77 | 1.071  |        |
| 662 | Sturnelle des prés        | 6  | 10   | 2.13  | 0.035  |        |
| 678 | Quiscalpe bronzé          | 36 | 221  | 12.77 | 0.784  |        |



|     |                     |    |      |       |       |  |
|-----|---------------------|----|------|-------|-------|--|
| 679 | Vacher à tête brune | 21 | 113  | 7.45  | 0.401 |  |
| 673 | Oriole de Baltimore | 4  | 6    | 1.42  | 0.021 |  |
| 703 | Durbec des sapins   | 9  | 48   | 3.19  | 0.170 |  |
| 699 | Roselin pourpré     | 13 | 53   | 4.61  | 0.188 |  |
| 709 | Sizerin flammé      | 38 | 828  | 13.48 | 2.936 |  |
| 710 | Tarin des pins      | 15 | 103  | 5.32  | 0.365 |  |
| 711 | Chardonneret jaune  | 60 | 599  | 21.28 | 2.124 |  |
| 698 | Gros-bec errant     | 34 | 267  | 12.06 | 0.947 |  |
| 655 | Moineau domestique  | 59 | 1099 | 20.92 | 3.897 |  |

124 espèces ont été répertoriées à partir de 1899 mentions sur 282 feuillets traités. L'indice de Ferry est de 0.09, c'est la mesure de la probabilité de découvrir une nouvelle espèce lors d'un prochain inventaire dans la zone même zone. Il existe donc 8.51% de chances d'ajouter une espèce à la liste lors d'une prochaine sortie sur le terrain. Il représente le nombre d'espèces observées une seule fois sur le nombre de feuillets. Alors que la constance est la fréquence d'observation d'une espèce exprimée en pourcentage, soit, le nombre de mentions multiplié par cent et divisé par le nombre de feuillets. L'indice d'abondance permet la comparaison des espèces selon leur abondance. Il est obtenu en divisant le nombre total d'individus d'une espèce divisé par le nombre de feuillet. Le tableau présenté ici a été produit le six août 2004 par Nicolas Tremblay du club des ornithologues de Lanaudière.

En ce qui a trait aux mammifères, signalons qu'outre les renards, moufettes, écureuils, porcs-épics et autres espèces omniprésentes, la région pourrait héberger la musaraigne fuligineuse et la musaraigne pygmée. Le statut précaire de ces micromammifères est actuellement en révision compte tenu de données récentes qui semblent indiquer que ces espèces seraient plus abondantes que ce qui était soupçonné initialement. Les chauves-souris n'ont pas fait l'objet d'inventaires particuliers qui nécessitent généralement l'utilisation d'appareils d'écholocation. Monsieur Michel Delorme, biologiste au biodôme et l'un des responsables du Réseau québécois d'inventaires acoustiques de chauves-souris, nous a indiqué (communication personnelle) que la région de Lanaudière n'était pas encore couverte par ce projet. Le campagnol lemming de Cooper pourrait être présent dans les secteurs humides et tourbeux.

### 3. RÉSULTATS D'INVENTAIRES

L'inventaire faunique a été réalisé par un biologiste et deux techniciens à pied à l'intérieur de l'emprise proposée les 21 et 23 juin 2004. Ces dates correspondent à la période médiane de nidification des oiseaux nicheurs. L'inventaire ornithologique a été fait à l'aide de lunettes d'approche et par écoute des chants dans la zone d'inventaire et sur une centaine de mètres de part et d'autre de l'emprise. Pour l'herpétofaune et les mammifères, la recherche active de spécimens par observation visuelle et par écoute des chants d'anoures, a été complétée en soulevant branches, roches et bûches et par la quête d'indices de présence que sont les excréments, les pistes, les terriers, etc.



Photo 1 Érablière à sucre au kilomètre 1+550

La zone d'étude comprend divers habitats phytogéographiques plus ou moins perturbés par les activités humaines comme l'agriculture, l'industrialisation et l'étalement urbain. Le tableau suivant présente les milieux ainsi que les espèces inventoriées, ces milieux correspondent à quatre sections distinctes du tracé proposé.

**Tableau 3 Description des habitats et de la faune terrestre**

| <b>Section entre l'extrémité sud du tracé et l'Avenue de l'industrie</b> |  |
|--|--|
| Km 1+500 à 1+650   | Érablière mature ( $\pm 75$ ans), pruche, érable rouge, bouleau jaune. Un sentier de VTT est présent dans la partie sud.   |
| Km 1+650 à 1+750   | Érablière mature, ( $\pm 50$ ans), érable rouge, bouleau jaune, pruche. Piste de Cerfs de virginie. Salamandre à quatre orteils ( <i>Hemidactylum scutatum</i> ) sous une souche, 46° 08' 33,1" Nord, 73 25' 25,3" Ouest   |
| Km 1+750 à l'Avenue de l'Industrie                                       | Forêt de feuillus ( $\pm 25$ ans), érable rouge, érable à sucre, hêtre, bouleau et peuplier.   |
| <b>Section entre le chemin de fer et Ave de l'industrie</b>              |  |
| Km 2+500 à 2+300   | Forêt de feuillus, ( $\pm 25$ ans), érable rouge, peuplier, faux-tremble. Une grenouille des bois ( <i>Rana Sylvatica</i> ) dans une éclaircie et une salamandre cendrée ( <i>Plethodon cinereus</i> ) sous un amas de débris près d'un vieux camp. Présence de chemins forestiers.  |
| Km 2+300 à 2+200   | Érablière sucrière mature, ( $\pm 75$ ans). Cabane à sucre entretenue et exploitée. Sous-bois nettoyé, strate arbustive éclaircie. Deux ruisseaux rectilignes (largeur 1m, profondeur 10 cm) faible débit, drainage d'est en ouest, de part et d'autre de la cabane à sucre. Des chemins forestiers relient la cabane à la route 131. Salamandre cendrée sous une souche.  |
| Km 2+200 à Ave de l'industrie  | Forêt mixte mature, ( $\pm 75$ ans), érable rouge, érable à sucre, hêtre, pruche et pin rouge. Sentier forestier près du km 2+100. Buse à épaulettes sur son nid avec oisillon près du km 2+150. Deux salamandres cendrées sous des bûches   |
| <b>Section entre le rang Sainte-Marie et le chemin de ligne Frédéric</b> |  |
| Km 3+000 à 2+600 (ch.de ligne Frédéric)                                  | Champ en friche  |
| Km 3+250 à 3+000 (rang St-Martin)  | Sablière avec bosquets d'arbres et arbustes, pin blanc, peuplier faux-tremble, cerisiers. Secteur très fréquenté par les VTT. Présence d'une ligne électrique  |
| Km 3+600 à 3+250   | Forêt inéquienne, pin blanc, bouleau blanc et tremble. Très nombreux sentiers de VVT. Trois mares forestières avec têtards de crapauds et masse d'œufs à l'extérieur de l'emprise près du km 3+650.  |
| Km 4+920 à 4+150 (rue Sandy)   | Forêt mature, ( $\pm 75$ ans). Érable rouge, bouleau blanc, pruche. Coupes de bois partielles. Pistes de cerfs de Virginie ( <i>Odocoileus virginianus</i> ) et de raton laveur ( <i>Procyon lotor</i> ). Sentiers de VVT.   |
| Km 4+150 (rue Sandy) à 3+600   | Forêt mature, ( $\pm 75$ ans), Érable rouge, bouleau blanc, pin blanc. Mare forestière et zone humide avec éricacée et strate muscinale au km 3+800. Têtards de crapauds ( <i>Bufo americanus americanus</i> ) et amas d'œufs. Tamia mineur ( <i>Eutamias minimus</i> ) et piste de cerf de Virginie. Présence d'un gros nid (rapace) de feuille avec branche dans un pin blanc. Plusieurs sentiers traversent le sentier principal et ils sont fréquentés par les VTT |

**(Tableau 2 suite)**

| <b>Section entre le rang Sainte-Marie et l'actuelle route 131(km 6+000)</b> |   |
|---|---|
| Km 5+150 (rang Ste-Marie) à 5+220   | Forêt morcelée avec écotone champêtre, érables et peupliers. Attire pour les cerfs, le milieu offre à la fois couvert et nourriture.  |
| Km 5+220 à 5+550  | Champs en culture avec écotone forestier. Un ruisseau reprofilé et rectiligne traverse le tracé. L'agriculture est pratiquée jusqu'aux berges. Le ruisseau a un mètre de largeur par 50 cm de profondeur et 10 à 20 cm d'eau en ce 21 juin 2004. L'eau est claire ambrée, le courant est faible et le substrat est formé d'une épaisse couche organique de limon. La végétation aquatique est abondante. Présence de têtards de crapaud et de nombreuses larves d'insectes aquatiques, signe que les poissons sont vraisemblablement absents. |
| Km 5+550 à 6+000  | Forêt mature traversée par un chemin de ferme en bordure d'un champ, potentiel aucune trace d'activité de la faune.   |

Toutes les espèces identifiées lors de l'inventaire sont communes dans cette région, et dans le sud du Québec. Par contre, il est rare de trouver une salamandre à quatre orteils de manière fortuite en dehors de la période de reproduction. La salamandre à quatre orteils est classée S2 au rang de rareté provinciale, ce classement signifie que l'amphibien est jugé en péril dans la province de Québec. Ces cotes sont établies, pour chaque espèce, à partir de différents critères reflétant leur situation à l'échelle provinciale.

Cette espèce se reproduit dans des marécages de ruissellement arborés à sphaignes. Une zone vraisemblablement favorable est située à une cinquantaine de mètres du site de localisation de la salamandre. Habituellement les inventaires de cette espèce se font vers la troisième semaine de mai, période pendant laquelle les femelles gardent leurs nids dans des monticules de sphaignes surplombant des mares forestières. Un inventaire des sites de reproduction potentiels permettrait de confirmer le niveau de rareté locale de l'espèce.

La plupart des salamandres cendrées sont foncées, gris sombre à noir, et possèdent une large bande brune ou rougeâtre sur le dos, de la tête jusqu'au tiers de la queue. Certains spécimens sont dépourvus de bande dorsale, ces individus entièrement noirs sont surnommés « à dos de plomb ». Étonnamment, les cinq spécimens attrapés étaient tous « à dos de plomb ». Il est possible que localement, des populations entières possèdent ces caractéristiques qui ne se retrouvent habituellement que chez quelques individus.

Aucun habitat remarquable tel des chutes, des forêts climaciques exceptionnelles, des sanctuaires fauniques et des frayères connues, qui pourraient abriter d'autres espèces à

statut précaire n'est présent à proximité du tracé. En dehors de la salamandre à quatre orteils, toutes les espèces terrestres inventoriées sont ubiquistes

Le résultat de l'inventaire ornithologique est présenté en deux tableaux. Le premier, présente les espèces inventoriées section par section et le second la liste compilées de l'ensemble de toutes les espèces inventoriés dans le corridor. Les inventaires ont été réalisés en deux journées, le 21 juin entre 6:30 et 15:00 et le 23 juin entre 7:00 et 15:30.

**Tableau 4 Liste des espèces d'oiseaux par sections de tracé**

| Km 1+500 à 1+700                         |   |
|--|---|
| Milieu forestier :                       | Corneille d'Amérique (1)<br>Quiscale bronzé (1)<br>Paruline couronnée (3 chanteurs)<br>Viréo aux yeux rouges (2 chanteurs)<br>Bruant à gorge blanche (1)<br>Grand héron (1) au vol, passage au-dessus de la zone.   |
| En bordure du boulevard de l'Industrie : | Bruant chanteur (1) (chanteur)<br>Merle d'Amérique (1)<br>Paruline couronnée (1) (chanteur)<br>Carouge à épaulettes (1)<br>Mésange à tête noire (1)<br>Chardonneret jaune (1)<br>Tourterelle triste (10)<br>Geai bleu (1)                                       |
| Km 2+000 à 4+000                         |   |
| Milieu forestier :                       | Paruline bleue (1) (chanteur)<br>Grive fauve (1)<br>Viréo aux yeux rouges (3) (chanteurs)<br>Paruline couronnée (1) (chanteur)<br>Pioui de l'Est (1) (chanteur)<br>Paruline à flancs marron (1) (chanteur)<br>Nid de petite buse avec au moins un jeune au nid. |
| Milieu ouvert :                          | Bruant familier (1)<br>Pigeon biset (20)<br>Étourneau sansonnet (un adulte et un jeune)<br>Pic flamboyant (1)   |

| Km 4+000 à 5+000 |  |
|------------------|--|
| Milieu forestier | Paruline couronnée (2-3) (chanteur)<br>Geai bleu (1)<br>Grive solitaire (2)<br>Bruant à gorge blanche (1) (chanteur)<br>Viréo aux yeux rouges (3) (chanteur)<br>Merle d'Amérique (1)<br>Corneille d'Amérique (2)<br>Roselin pourpré (mâle et femelle)<br>Sittelle à poitrine rousse (1)<br>Mésange à tête noire (1)<br>Paruline à gorge noire (1) (chanteur)<br>Pic chevelu<br>Paruline à tête cendrée (1) (chanteur)<br>Paruline à gorge orangée (1) (chanteur) |
| Milieu ouvert    | Merle d'Amérique (1)<br>Pic flamboyant (1)<br>Corneille d'Amérique (un jeune)<br>Jaseur d'Amérique (4)<br>Bruant familier (1)<br>Paruline Jaune (1)<br>Paruline masqué ; un mâle, transport de nourriture.   |
| Km 5+000 à 5+600 |  |
|                  | Chardonneret jaune (1)<br>Moucherolle phébi (1)<br>Viréo aux yeux rouges (1) (chanteur)<br>Bruant à gorge blanche (1) (chanteur)<br>Martinet ramoneur (3) au vol   |

**Tableau 5 Espèces d'oiseaux observées les 21 et 23 juin 2004**

|   |
|---|
| Bruant à gorge blanche (3) 2 chanteurs                  |
| Bruant chanteur (1) (chanteur)                          |
| Bruant familier (2)                                     |
| Buse à épaulette sur sont nid avec au moins un oisillon |
| Carouge à épaulettes (1)                                |
| Chardonneret jaune (2)                                  |
| Corneille d'Amérique (3 adultes, 1 jeune)               |
| Étourneau sansonnet (1 adulte, 1 jeune)                 |
| Geai bleu (2)   |
| Grand héron (1) au vol, passage au-dessus de la zone.   |
| Grive fauve (1)   |
| Grive solitaire (2)                                     |
| Jaseur d'Amérique (4)                                   |
| Martinet ramoneur (3) au vol                            |
| Merle d'Amérique (3)                                    |
| Mésange à tête noire (2)                                |
| Moucherolle phébi (1)                                   |
| Paruline à flancs marron (1) (chanteur)                 |
| Paruline à gorge noire (1) (chanteur)                   |
| Paruline à gorge orangée (1) (chanteur)                 |
| Paruline à tête cendrée (1) (chanteur)                  |
| Paruline bleue (1) (chanteur)                           |
| Paruline couronnée (9) (chanteur)                       |
| Paruline Jaune (1)                                      |
| Paruline masqué ; un mâle, transport de nourriture.     |
| Pic chevelu (1)   |
| Pic flamboyant (2)                                      |
| Pigeon biset (20)                                       |
| Pioui de l'Est (1) (chanteur)                           |
| Quiscale bronzé (1)                                     |
| Roselin pourpré (1 mâle, 1 femelle)                     |
| Sitelle à poitrine rousse (1)                           |
| Tourterelle triste (10)                                 |
| Viréo aux yeux rouges (9) (chanteurs)                   |





Photo 2 Localisation de la salamandre à quatre orteils



Photo 3 Localisation d'une première salamandre cendrée.





Photo 4 Localisation d'une deuxième salamandre cendrée



Photo 5 Localisation d'une troisième salamandre cendrée





Photo 6 Localisation d'une quatrième salamandre cendrée



Photo 7 Localisation d'une cinquième salamandre cendrée

#### 4. CONCLUSION

Les activités humaines comme l'agriculture et l'étalement urbain augmentent généralement le nombre et la diversité des espèces du à la fragmentation et à la diversification des habitats. Le nombre d'espèces animales est habituellement moins élevé dans les milieux homogènes que dans les milieux perturbés. L'effet de bordure et les écotones agro-forestiers attirent et profitent aux cerfs de Virginie et à certains rapaces et passereaux qui y trouvent à la fois, nourriture et couvert.

Les espèces menacées, vulnérables ou préoccupantes sont en général associées à des habitats particuliers et stables comme les fosses et les rapides des rivières ou le pied des chutes pour les poissons ou encore les forêts au stade climacique pour certaines espèces d'oiseaux. Le cas de la salamandre à quatre orteils est intéressant. Cette espèce d'urodèle est classée au rang S2, ce qui signifie qu'elle est considérée en péril dans la province de Québec. Cependant des données récentes non encore publiées, semblent indiquer que ce statut pourrait être révisé (inventaires du ministère des Transports). Les sites de pontes de cette espèce sont difficiles à répertoriés parce que la cartographie topographique ou écoforestière traditionnelle et les photographies aériennes ne permettent pas de recenser ces habitats de façon adéquate.

Trois espèces d'oiseaux ont été ajoutées à liste du club des ornithologues de Lanaudière par cet inventaire. Ces trois espèces sont la paruline à gorge orangée, la paruline à tête cendrée et la sitelle à poitrine rousse.

Les habitats fauniques recensés dans le corridor du projet ne représentent pas de caractéristiques exceptionnelles ni n'ont de valeur particulière qui justifieraient un changement de tracé ou des modifications au projet.

Compte tenu du type d'habitats agro-forestiers fragmentés et semi urbanisés, il est vraisemblable de croire que le projet ne changera pas la nature des habitats de l'aire d'étude. En dehors de la salamandre à quatre orteils (*Hemidactylium scutatum*), les espèces inventoriées sont ubiquistes et seront de toute évidence encore présentes sur place une fois les travaux complétés.

Seule la salamandre à quatre orteils est préoccupante. La recherche d'habitats de reproduction de cette espèce au printemps prochain permettrait de vérifier la densité des populations locales et régionales.

Il semble vraisemblable de croire que le projet ne modifiera pas les communautés animales qui vivent dans cette région.