



**Mémoire concernant  
le projet minier aurifère  
Canadian Malartic**

Présenté à la commission d'enquête du  
Bureau d'audiences publiques sur l'environnement (BAPE)

**La fosse à ciel ouvert - DOME SUPER-PIT  
Exemple d'un projet minier de grande envergure  
Une réussite développement minier et consultation publique**

**Sous titre  
La communauté de Timmins, nord-est Ontario  
Un environnement social, physiographique et économique similaire à Malartic**

**Présentation de l'organisme qui dépose le mémoire.**

Fondée en 1937 et regroupant plus de 900 membres, la Chambre de commerce de Val-d'Or est une organisation à but non lucratif composée d'entreprises œuvrant dans tous les secteurs d'activités présents sur son territoire. Elle constitue un des plus grand réseau de gens d'affaires de l'Abitibi-Témiscamingue.

La mission de la Chambre est de promouvoir le développement économique, défendre la liberté d'entreprendre, tout en valorisant la culture entrepreneuriale valdorienne et en privilégiant la complémentarité, la coopération et la concertation.

Notre rôle est d'être partenaire du développement économique et social de la communauté valdorienne, être le porte-parole du milieu des affaires et à cette fin, mobiliser, appuyer, représenter nos membres et défendre leurs intérêts.

Nos moyens d'actions sont d'être un lieu de concertation et d'action. Pour ce faire, nous devons exercer notre pouvoir de leadership et de représentation en intervenant auprès de l'opinion publique et des divers paliers de gouvernements.

La Chambre de commerce de Val-d'Or peut-être contactée au:

400 3<sup>e</sup> Avenue  
Val-d'Or (Québec)  
J9P 1R9

Téléphone : 819 825-3703  
Télécopieur : 819 825-8599

Courriel : [ccvd@cablevision.qc.ca](mailto:ccvd@cablevision.qc.ca)



## Les raisons pour lesquelles la Chambre de commerce de Val-d'Or s'intéresse au projet et en quoi il influence l'environnement et la qualité de vie.

Le conseil d'administration de la Chambre de commerce de Val-d'Or offre son appui au projet minier Osisko parce qu'elle considère que le projet est une opportunité de création de richesses et d'emplois durables, éléments fort souhaitables pour la région dans le contexte économique actuel. Le projet de développement minier aurifère de Canadian Malartic est d'une ampleur qui ne peut être ignorée car il présente un potentiel de viabilité d'au moins 10 ans, la création d'environ 800 emplois pendant la période de construction et 465 emplois directs et stables lors de l'exploitation. Le projet stimulera l'économie régionale, en plus d'accroître le rayonnement de l'Abitibi-Témiscamingue au plan mondial.

Une firme de consultant indépendant a produit pour la compagnie aurifère, une étude exhaustive et concluante quant aux impacts environnementaux. Suite à cette étude et avec le souci de respecter les engagements du Cadre pour l'exploration responsable: e3PLUS (excellence en matière de responsabilités sociales, en pratique environnementale et en pratiques de santé et sécurité au travail, se référer au site [www.pdac.ca](http://www.pdac.ca)) Osisko a pris des engagements fermes, orientés vers le développement durable et responsable.

C'est pour ces raisons que la Chambre de commerce de Val-d'Or est fière d'appuyer ce projet et souligne la transparence d'Osisko dans ses démarches entrepreneuriales.

Dans les sections qui suivent nous présentons plusieurs points qui font valoir pourquoi le projet devrait être autorisé.

### Les failles Porcupine-Destor et Cadillac-Larder Lake, des structures aurifères de renommée mondiale.

L'image qui suit illustre que les structures aurifères Porcupine-Destor et Larder Lake – Cadillac sont deux structures parallèles montrant des caractéristiques similaires au sein desquels certains gisements et indices s'apparentent au niveau des structures, des altérations et des minéralisations. Ainsi, le contexte géologique des «propriétés-projets» minières est souvent comparé de part et d'autre de la frontière Québec-Ontario. De nombreuses thèses universitaires tant au niveau de la maîtrise, qu'au niveau du doctorat, viennent étayer les similitudes métallogéniques. Sur ces 500 kilomètres, plus d'une centaine de gisements aurifères (points jaunes sur la carte) ont été découverts et leur exploitation a permis de produire plus de 200 000 000 onces d'or, une valeur en dollars d'aujourd'hui de près de 200 milliards de dollars. Cette création de richesse a contribué au développement des communautés situées le long des artères routières de la région.





que les réussites antérieures des communautés avoisinantes de la région, et ce, même s'ils se situent en Ontario. Plus bas nous présentons brièvement un exemple d'une telle réussite.

### Timmins en Ontario, un exemple de la réussite du développement d'un projet minier aurifère d'envergure

La fosse à ciel ouvert - DOME SUPER-PIT, est un exemple d'un projet minier de grande envergure qui est également une réussite sur le plan du développement minier et de consultation publique. La communauté de Timmins et de Porcupine dans le nord-est Ontario a clairement un environnement social, physiographique et économique similaire à Malartic. Lorsque la compagnie Placer Dome étudiait le potentiel de développement de ses projets aurifères en Abitibi, elle a retenu le projet Dome au sud-est de South Porcupine. Une communauté similaire à Malartic.

Cette section est traduite librement du site web de la compagnie Goldcorp inc. ,[http://www.goldcorp.com/operations/porcupine/project\\_summary/](http://www.goldcorp.com/operations/porcupine/project_summary/) .

La Mine Porcupine est située dans les limites de la ville de Timmins, en Ontario. La route 101 traverse le groupe de propriétés minières de la compagnie Goldcorp (anciennement ceux de la compagnie Placer Dome). Le projet Dome et le moulin sont situés au sud-ouest de la ville de South Porcupine.



Figure : Localisation du DOME SUPER-PIT par rapport aux communautés de Timmins et South Porcupine.



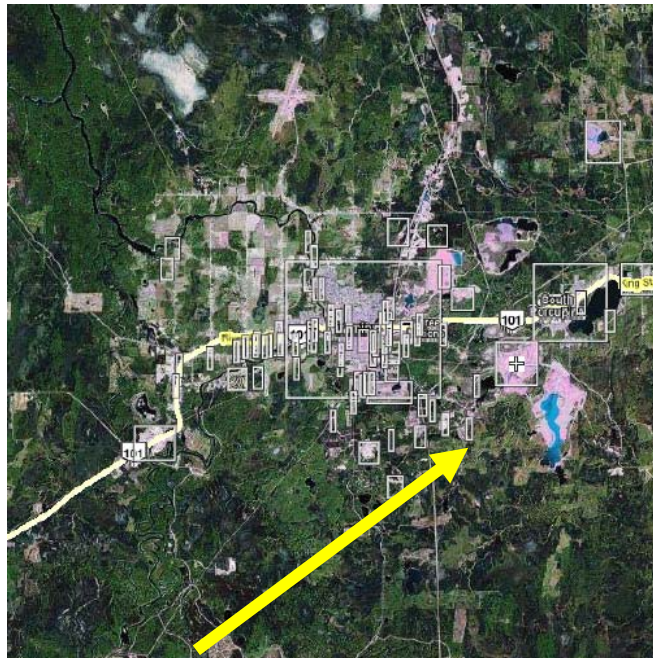


Figure : Localisation du DOME SUPER-PIT par rapport aux communautés de Timmins et South Porcupine sur fond image satellite.

Le projet Porcupine «Porcupine» inclut la fosse à ciel ouvert de Dome et son moulin, la Mine Hoyle Ponde, la fosse à ciel ouvert de la Mine Pamour et un ensemble de propriétés minières du camp de Timmins. Historiquement, ce camp minier a produit plus de 60 millions d'onces d'Or.

#### *Initiatives Environnementales*

Porcupine comprend plus de 20 anciens projets miniers aurifères, incluant les Mines Dome, McIntyre et Hollinger. La production minière date de 1910 et l'héritage d'activités minières inclut les haldes de stériles, parcs à résidus, zones d'effondrements et autres zones de dangers publiques. Porcupine s'est dévoué à la réhabilitation de ses projets, en les remettants le plus près possible de leur état original. Avant l'arrivée des activités minières, le secteur était caractérisé par une forêt boréale typique des régions nordiques.

Porcupine a débuté ses activités de réhabilitation sur plusieurs sites et a déposé des plans de fermeture avec le gouvernement provincial pour la majorité de ses projets. Chaque plan donne le détail des initiatives de restauration physique et chimique pour chacun des sites. La réhabilitation est un processus en continu et plusieurs centaines d'hectares de haldes à résidus et de roches stériles ont été restaurées depuis 1999.

Les efforts déployés par Porcupine sont trop nombreux pour être énumérés ici. Cependant, un compte-rendu public peut-être consulté sur le site du projet (<http://www.goldcorp.com/operations/porcupine/sustainability/>), ainsi que sur celui de l'organisme Porcupine Watchful Eye (équivalent du comité de vigilance sur le projet).



Porcupine est fier de viser l'excellence en matière environnementale, de fermeture et restauration des sites. Porcupine a récemment reçu le *2008 NOVA Environmental Award* pour son dévouement aux travaux de restauration à l'intérieur des limites de la ville de Timmins. Ici-bas quelques photos de ses réalisations.



*Haldes à résidus Coniaurum après l'application de produit dérivé de pulpe de bois*



*Terrain de Golf Hollinger (Pro Shop) Réhabilitation d'une zone d'effondrement*



### Le comité de vigilance: Porcupine Watchful Eye

Le comité de vigilance, *Porcupine Watchful Eye (PWE)*, antérieurement connu sous le vocable *Dome Watchful Eye*, est un groupe d'intérêts formé en 1999 afin de supporter la politique de durabilité du projet Dome. Le groupe a étendu ses défis lorsque *Porcupine Gold Mines (PGM)* a été formé et que la propriété a plus que triplé en superficie. Le principal objectif de ce groupe d'intérêts est de reconnaître et de comprendre les besoins, attentes et préoccupations de toutes les parties liées aux activités de PGM. Le groupe révisé les préoccupations identifiées et travail avec les gestionnaires du projet afin de développer des stratégies qui répondent les besoins des groupes d'intérêts, de la communauté et de la compagnie, et ce, durant et bien au delà de la période d'exploitation.



#### Visite Partenariat PGM

Les mandats du comité de vigilance sont explicités dans la pièce-jointe (Terms of Reference for the Porcupine Watchful Eye in conjunction with the Porcupine Gold Mines). Cette dernière est dans sa version originale anglaise. Elle est un exemple qu'une collaboration industrie-publique est réalisable. Leurs travaux sont présentement en cours et le groupe peut être consulté pour de plus amples détails.

#### Visite «Porcupine Comité de Vigilance»



## Conclusion, recommandations d'autoriser le projet et suggestions

Dans un communiqué de presse datant du 27 février 2009, le ministre délégué aux Ressources Naturelles et à la Faune, M. Serge Simard, *constate avec fierté que l'excellence du Québec dans le domaine minier a été reconnue par l'Institut Fraser pour une deuxième année consécutive. **Cet excellent classement s'explique par ses politiques minières considérées comme les meilleures au monde et par son potentiel minéral, le meilleur au Canada et le deuxième à l'échelle mondiale.** Cette douzième enquête internationale sur les sociétés minières, publiée le 26 février 2009 par l'Institut Fraser, confirme que le Québec offre actuellement le meilleur environnement pour l'investissement minier. Malgré le ralentissement économique mondial et la baisse globale des investissements en exploration, le Québec est demeuré le meilleur endroit au monde pour explorer.*

*«Le Québec confirme encore une fois sa place de leader pour les compagnies d'exploration minière et c'est une très bonne nouvelle. Malgré la situation difficile qui sévit en ce moment dans le secteur minier, le caractère cyclique de l'industrie minière nous amène à poursuivre nos efforts et à consolider les bases de cette industrie créatrice de richesse pour le Québec. Par ailleurs, ce classement international s'inscrit parallèlement aux efforts que le gouvernement du Québec déploie en matière de développement durable et de respect de l'environnement.»*, a tenu à préciser le ministre délégué aux Ressources naturelles et à la Faune, M. Serge Simard.

La Chambre de Commerce de Val-d'Or croit que le BAPE doit reconnaître le potentiel de «création de richesses et d'emplois» ainsi que le travail d'avant-garde déployé par Corporation minière Osisko et autoriser le développement du projet minier Canadian Malartic. Dès ses premières démarches, l'entreprise a pris en considération les intérêts de tous avant de poursuivre son travail.

Nous recommandons à toutes les parties concernées de s'inspirer du travail et «des cahiers de charge» qui ont été produits par l'expérience «Porcupine Watchful Eye». Ce projet est un exemple dont la comparaison s'appuie sur la similitude des communautés impliquées, démontrant ainsi que le développement d'un projet minier de fosse à ciel ouvert d'envergure peut-être couronné de succès.



# Terms of Reference for the Porcupine Watchful Eye

## in conjunction with the Porcupine Gold Mines

The Dome Watchful Eye (DWE) was the name given to a stakeholder group that has been formed in support of Placer Dome's company wide Sustainable Development Policy introduced in 1998. On July 1, 2002 the DWE group took on an increased challenge when a joint venture was formed between Placer Dome (CLA) Ltd. and Kinross Gold Corporation. This further changed in 2006 when Goldcorp Canada Ltd. took over the former Placer Dome (CLA) Ltd assets. The local name was changed to Porcupine Gold Mines and the property more than tripled in land size. Therefore to reflect the sustainability of the property, a name change was also required for the DWE. As of November 2002, the liaison group was named Porcupine Watchful Eye (PWE). The main goal of this relationship is to recognize and understand the requirements, expectations, and concerns of all parties. The group will seek to critically examine identified issues and work with mine management to develop strategies by consensus that meet the mutual needs of the stakeholders, community, and company throughout and beyond mine life.

### Mandate of the Committee:

***The "Porcupine Watchful Eye" mandate is to be an informed sounding board in liaison with PGM to assist in problem solving and to work towards building a sustainable community.***

The mandate of the PWE can be broken into the following:

- be informed of past, current, and future practices of PGM.
- to act as a sounding board between the community and PGM.
- to bring forth and review concerns expressed by local citizens, interest groups, or other stakeholders as they arise.
- to provide recommendations to the PGM's Mine General Manager who in turn heads PGM's Senior Management Team.
- to work together with PJGM to create a sustainable community for present and future generations.
- to verify, monitor, and comment on performance towards achieving a sustainable community.

Certain areas not falling within the mandate of the PWE, specifically include:

- negotiating a collective bargaining agreement with the union representing PGM's employees,
- open discussion on unresolved legal proceedings, and
- awarding of contracts to outside contractors or suppliers.

Other areas may surface.

### PWE Membership:

To become a member of the PWE, one must fill out a membership form, giving contact and representation details, disclosure of any financial relationship to Goldcorp Canada Ltd. (ie: current employee, retired employee, contractor, supplier, etc) and agree to attend meetings and abide by these Terms of Reference.

Membership shall be kept to a manageable size with an initial target number of twenty (20). With committee consent this number could be increased if found not to delay the process.

Members of the Porcupine Watchful Eye shall strive to represent but not be limited to the following local stakeholder and interest groups:

- Chamber of Commerce or TEDC
- Porcupine Gold Mines' Employees
- First Nations Representative (Wabun Tribal Council)
- Porcupine Lake Stewardship Coalition
- Porcupine Prospectors and Developers Association
- Residents - Connaught Hill, Porcupine, South Porcupine, Schumacher and Timmins
- Timmins City Council
- Timmins Local Citizens Committee
- Timmins Naturalists
- The Timmins Fur Council (Trappers)
- Local Union: United Steel Workers of America (USWA)
- Local Student Representation
- City of Timmins Department Head

A PWE member can only represent one of the groups mentioned above.

Every member will have a standing voice and will aim for decision making by consensus. Each member on the PWE will have one vote if the need arises, and can request that voting on a particular issue be delayed to the next meeting so that they may have the opportunity to consult with their constituents.

Any additional stakeholders wishing to join the PWE shall fill out a Membership Application Form. The PWE will then collectively review applications / requests from any additional stakeholders seeking membership on the PWE.

PWE members representing an organized stakeholder group will have an alternate to take his or her place in the event that the PWE member is unable to attend a meeting or function. The alternate shall have the same rights and responsibilities while attending on behalf of the primary member.

If a PWE stakeholder representative resigns, the alternate shall become the new representative of that respective interest group. If there is no alternate to take the position, the interest group shall consider nominations from his/her interest group and select a new representative.

Members of the PWE will be asked to declare any conflicts of interest, real or perceived, that they may have on a particular issue. A conflict of interest is a situation where the member may see a personal gain through the resolution of the issue. If this is the case and the issue goes to a consensus vote, then the alternate will vote in place of the member, or the member shall withhold their vote.

Each PWE member shall inform the Chairperson or the Secretary if both member and alternate will be unable to attend a meeting. **In the event that a PWE member and / or alternate miss three meetings in a row without notifying the Chairperson, they will be deemed to have resigned.**

With adequate explanation to the PWE, the committee members may consider reinstating either the above member or alternate (or both) to previous good standing.

All members shall accept these **Terms of Reference**.

Regulatory agencies involved with governing affairs at Porcupine Gold Mines are welcome to attend meetings in a consultative role to elaborate on Acts, Regulations, and Guidelines.

These agencies include:

- Ministry of Environment
- Ministry of Labour
- Ministry of Natural Resources
- Ministry of Northern Development and Mines
- Department of Fisheries and Oceans
- Mattagami Region Conservation Authority
- City of Timmins

Community groups which may be used in a support role include:

- Service Clubs (Rotary, Kinsmen, Scouts, etc.)
- Porcupine Mine Managers Association
- Porcupine Ski Runners
- Timmins Snowmobile Club
- Local Media
- Local Area Schools
- Local Tourism Groups

Purpose of the Porcupine Watchful Eye as viewed by Goldcorp Canada Ltd.:

***“Porcupine Gold Mines” envisions a diverse group of local stakeholders willing to build a consultative relationship on socio-economic and environmental issues with the management team at the mines. The goal of this relationship will be to recognize and understand the requirements, expectations, and concerns of all parties. The group will critically examine the issues and work with management to develop strategies that meet the mutual needs of the stakeholders, community, and company throughout the life of the mine and beyond. This will include development of strong structures of mutual trust, support, and communication.”***

The shared vision PGM has for the PWE can be broken into the following:

- ensure that all relevant stakeholders have the opportunity to provide comment on key issues relating to Porcupine Gold Mines during all phases of mine life (exploration, operation and closure);
- ensure that all stakeholders are provided with the opportunity to review pertinent information concerning:
  - social issues
  - economic impacts
  - health and safety issues affecting the community
  - state of the environment
  - environmental performance
  - closure and reclamation plans
- provide a forum for stakeholders to present their point of view on issues that fall within the mandate of the committee;
- permit a continuous and regular dialogue among the stakeholders so as to prevent conflicts; and if conflicts arise, to recommend solutions to resolve them in a structured process;
- provide timely recommendations and/or comment, recognizing that there are pre-established guidelines and comment periods;
- participate in a Third Party Review of sustainable development management systems and monitoring programs to verify functionality and reported performance.

### Responsibilities of the PWE Members:

Each representative along with input from their respective constituents shall:

- encourage a better understanding of the mining process to the general public;
- communicate to the rest of the PWE members and PGM any special interests or needs, taking into consideration the opinions and point of view of the other members;
- participate actively in seeking solutions to issues that may arise during the mine life;
- report to parent organizations and the general public in a timely and accurate manner the PWE's deliberations, recommendations and activities;
- monitor implementation of its recommendations;
- nominate PWE members and/or stakeholder groups to serve as representatives on a Third Party Review Team.

### Responsibilities of the PGM, the Mine General Manager and the Senior Management Team

The Mine General Manager or designate oversees all aspects of management for Porcupine Gold Mines. Department Superintendents manage their departmental affairs and together make up the Senior Management Team reporting directly to the Mine Manager.

The Mine General Manager along with members of the Senior Management Team shall provide information to the PWE on relevant aspects of management at the mine site in a timely manner.

- provide appropriate information, education, and funding so that the PWE can be informed and effective;
- present and foster relevant ideas found to be effective by other mines or stakeholder groups;
- utilize the forum of the PWE as a "Public Consultation Process" with regards to Permit Applications and Amendments;
- evaluate, respond, or act upon, recommendations presented by the PWE in a timely manner taking into consideration the effect on community and company;
- provide basis for partially implementing or rejecting recommendations;
- approving media releases from the PWE to the public.

PGM shall designate a liaison person who shall assist the PWE in requests for assistance in financial support, organizing field trips, organizing public meetings, etc.

### Functioning of the PWE:

#### *Role of the Chairperson*

The PWE Chairperson shall be a member of the PWE and be elected by fellow PWE members. The Chairperson will hold the position for one year minimum. Nominations for a new Chairperson will be accepted by the Secretary one month before end of tenure for elections to be held one month after. The Chairperson is entitled to run for another term. Campaign procedures will be decided upon by the committee. Voting will be done by means of a private ballot box and tabulated by the Secretary.

The Chairperson will conduct the PWE meetings. In his / her absence, an alternate will conduct the meeting(s). After a 15-minute delay, when neither Chairperson nor the alternate is present, any other committee member may conduct the meeting.

The Chairperson shall be given control of the meeting. Kerr & King Procedures will be followed at all meetings. The Chairperson will address the person before they speak.



### *Role of the Secretary*

PJGM will provide the services of a secretary for the PWE, when possible.

The minutes will be drafted within 14 days following the meeting and distributed to PWE members and their alternates and to interested parties on the mailing list. At the next scheduled meeting minutes will be approved by the Chairperson after acceptance. Once approved and signed by the Chairperson minutes will become public documents to be stored in hard copy at the Dome Mine and on a website should one be created.

### *Role in Third Party Reviews*

The purpose of Third Party reviews is to allow stakeholder groups to be part of the audit and verify how mine site key issues are being managed. Allowing opportunity for comment on deficiencies or improvements.

Members from the PWE and / or a group of stakeholders may be nominated by the PWE to serve as representatives on a Third Party Review Team, with the responsibility to report findings back to the PWE and PGM.

### *Decision Making*

The members of the PWE will strive for consensus in making informed recommendations to the Mine General Manager. If the PWE should fail to reach a consensus, a majority of the PWE members shall be required to agree to a recommendation. As part of any majority recommendation, a minority recommendation can also be attached for consideration. Porcupine's Mine General Manager has the responsibility to consider both majority and minority opinions, and to make a decision having regard to federal and provincial regulations, and established company policies and guidelines. The company will have the final decision making power that may or may not concur with the consensus. Reasoning for any decision will be explained.

### *PWE Meetings*

All meetings of the PWE will be open to the public.

Meetings will typically be held in the Spruce Hill Lodge – Common Room and duration of meetings will be limited to 7:00pm – 9:00pm.

Meetings will be scheduled for the third Wednesday of the month, with flexibility to account for statutory holidays.

The PWE shall convene no later than three (3) consecutive months between meetings. Notices of meetings and agenda will be sent to the members prior to the meeting. When determining the timing of meetings, consideration shall be given to issue relevance, as well as legislated comment periods.

The PWE will have a quorum to hold an official meeting by having at least seven (7) registered members present.

Each member of the PWE has an equal voice. A PWE member may be accompanied by a colleague member(s) who may be granted the right to speak by the Chairperson upon prior agreement.

A PWE member has the right to request that a particular issue not be dealt with or concluded in their absence.

Minutes will be taken at all PWE meetings, and after signed approval by the Chairperson will be stored in hardcopy at the Dome Mine or potentially electronic copy on the Goldcorp web site, available for public review.

Members of the public requesting consideration for placement on the agenda are asked to fill out and submit to the Chairperson an Agenda Request Form seven (7) days prior to the next scheduled meeting.

Outstanding action items will be numbered and reviewed during scheduled meetings.

Members of the PWE are encouraged to be present at Information Nights and Open Houses.

This Terms of Reference will be reviewed every two years or as required.

Dated at \_\_\_\_\_, Ontario this \_\_\_\_\_<sup>th</sup> day of \_\_\_\_\_, 2007

\_\_\_\_\_  
Chris Cormier  
Mine General Manager  
Goldcorp Canada Ltd. - Porcupine Gold Mines

\_\_\_\_\_  
Bill Russell  
Chairperson  
Porcupine Watchful Eye

PWE AGENDA REQUEST FORM

This form is to be filled out and mailed or delivered to the Chairperson by any organization or member of the public requesting consideration for placement on the next meeting agenda.

**Presenter**

Topic to be Presented: \_\_\_\_\_

Presenter Name and Affiliation: \_\_\_\_\_

Address: \_\_\_\_\_ Telephone #: \_\_\_\_\_

Area of Expertise: \_\_\_\_\_

Visual aids needed: \_\_\_\_\_  
ie: VCR/TV, Slide Projector, Overhead Projector.

Required Time: \_\_\_\_\_

**PWE Chairperson**

Bill Russell  
Porcupine Watchful Eye  
180 Birch Street North  
Timmins, Ontario  
P4N 6E2

Date Received: \_\_\_\_\_

Does Topic fall within Mandate of PWE: \_\_\_\_\_

Presenter Notified: \_\_\_\_\_

Reason Request Denied: \_\_\_\_\_

Time Limit Imposed: \_\_\_\_\_

Special Instructions: \_\_\_\_\_

\_\_\_\_\_