

# DIRECTION GÉNÉRALE DE L'ÉVALUATION ENVIRONNEMENTALE ET STRATÉGIQUE

**Directive pour le projet Akasaba ouest  
par Mines Agnico Eagle Ltée.**

**Dossier 3211-16-015**

Novembre 2014

***Développement durable,  
Environnement et Lutte  
contre les changements  
climatiques***

**Québec** 

## AVANT-PROPOS

---

Ce document constitue la directive du ministre du Développement durable, de l'Environnement et de la Lutte contre les changements climatiques prévue à l'article 31.2 de la Loi sur la qualité de l'environnement (chapitre Q-2), pour les projets miniers assujettis à la procédure d'évaluation et d'examen des impacts sur l'environnement. Il s'adresse aux entreprises, organismes ou personnes ayant déposé un avis concernant un projet visé aux paragraphes n.8) (usines de traitement de minerai) et p) (mines) de l'article 2 du Règlement sur l'évaluation et l'examen des impacts sur l'environnement chapitre Q-2, r. 23\*).

La directive du ministre indique à l'initiateur du projet la nature, la portée et l'étendue de l'étude d'impact sur l'environnement qu'il doit réaliser. Elle présente une démarche visant à fournir l'information nécessaire à l'évaluation environnementale du projet proposé et au processus d'autorisation par le gouvernement.

Cette directive présente en introduction les caractéristiques de l'étude d'impact ainsi que les exigences et les objectifs qu'elle devrait viser. Elle comprend par la suite deux parties maîtresses, soit le contenu de l'étude d'impact et sa présentation.

Pour toute information supplémentaire en ce qui a trait à la réalisation d'une étude d'impact sur l'environnement, l'initiateur de projet est invité à consulter la page « Formulaire, guides, directives sectorielles et autres documents » de la section « Évaluations environnementales » du site Internet du ministère du Développement durable, de l'Environnement et de la Lutte contre les changements climatiques, où sont répertoriés des documents pouvant servir de référence lors de l'analyse des projets assujettis à la procédure d'évaluation et d'examen des impacts sur l'environnement.

Le Ministère prévoit réviser périodiquement la directive afin d'en actualiser le contenu. À cet égard, les commentaires et suggestions des usagers sont très appréciés et seront pris en considération lors des mises à jour ultérieures. Pour tout commentaire ou demande de renseignements, veuillez communiquer avec nous à l'adresse suivante :

Ministère du Développement durable, de l'Environnement et de la Lutte contre les changements climatiques

Direction générale de l'évaluation environnementale et stratégique

Édifice Marie-Guyart, 6<sup>e</sup> étage, boîte 83

675, boulevard René-Lévesque Est

Québec (Québec) G1R 5V7

Téléphone : 418 521-3933

Télécopieur : 418 644-8222

Internet : [www.mddelcc.gouv.qc.ca](http://www.mddelcc.gouv.qc.ca)

---

\* En raison d'une révision de la numérotation des règlements effectuée à la suite de l'adoption de la Loi sur le Recueil des lois et des règlements du Québec (chapitre R-2.2.0.0.2), le numéro du règlement Q-2, r. 23 remplace désormais l'ancien numéro Q-2, r. 9.

## TABLE DES MATIÈRES

---

INTRODUCTION .....	1
1. ÉVALUATION ENVIRONNEMENTALE.....	1
2. ÉTUDE D'IMPACT.....	2
3. INTÉGRATION DES OBJECTIFS DU DÉVELOPPEMENT DURABLE .....	2
4. INCITATION À ADOPTER UNE DÉMARCHÉ DE DÉVELOPPEMENT DURABLE.....	2
5. INCITATION À CONSULTER LE PUBLIC AU DÉBUT DE LA PROCÉDURE .....	3
<b>PARTIE I – CONTENU DE L'ÉTUDE D'IMPACT .....</b>	<b>5</b>
<b>1. MISE EN CONTEXTE DU PROJET .....</b>	<b>6</b>
1.1 PRÉSENTATION DE L'INITIATEUR .....	6
1.2 CONSULTATIONS .....	6
1.3 CONTEXTE ET RAISON D'ÊTRE DU PROJET .....	6
1.4 AMÉNAGEMENTS ET PROJETS CONNEXES .....	7
<b>2. DESCRIPTION DU MILIEU RÉCEPTEUR .....</b>	<b>7</b>
2.1 DÉLIMITATION DE LA ZONE D'ÉTUDE .....	8
2.2 DESCRIPTION DES MILIEUX BIOPHYSIQUE ET HUMAIN .....	8
<b>3. DESCRIPTION DU PROJET ET DES VARIANTES DE RÉALISATION .....</b>	<b>11</b>
3.1 DÉTERMINATION DES VARIANTES.....	11
3.2 SÉLECTION DE LA VARIANTE OU DES VARIANTES PERTINENTES AU PROJET .....	11
3.2.1 Sélection de la technologie .....	11
3.2.2 Sélection d'un emplacement pour les infrastructures .....	12
3.3 DESCRIPTION DE LA VARIANTE OU DES VARIANTES SÉLECTIONNÉES .....	12
<b>4. ANALYSE DES IMPACTS DU PROJET.....</b>	<b>15</b>
4.1 DÉTERMINATION ET ÉVALUATION DES IMPACTS .....	15
4.2 ATTÉNUATION DES IMPACTS .....	18
4.3 CHOIX DE LA VARIANTE .....	19
4.4 COMPENSATION DES IMPACTS RÉSIDUELS.....	19
4.5 SYNTHÈSE DU PROJET .....	19
<b>5. GESTION DES RISQUES D'ACCIDENT .....</b>	<b>20</b>
5.1 RISQUES D'ACCIDENTS TECHNOLOGIQUES .....	20
5.2 MESURES DE SÉCURITÉ .....	21
5.3 PLAN PRÉLIMINAIRE DES MESURES D'URGENCE .....	21
<b>6. SURVEILLANCE ENVIRONNEMENTALE .....</b>	<b>23</b>

7. SUIVI ENVIRONNEMENTAL.....	23
PARTIE II – PRÉSENTATION DE L'ÉTUDE D'IMPACT .....	25
1. CONSIDÉRATIONS D'ORDRE MÉTHODOLOGIQUE .....	25
2. CONFIDENTIALITÉ DE CERTAINS RENSEIGNEMENTS ET DONNÉES .....	25
3. EXIGENCES RELATIVES À LA PRODUCTION DU RAPPORT .....	26
4. AUTRES EXIGENCES DU MINISTÈRE.....	27

## **FIGURE ET LISTES**

---

FIGURE 1 : DÉMARCHE D'ÉLABORATION DE L'ÉTUDE D'IMPACT .....	5
LISTE 1 : INFORMATION UTILE POUR L'EXPOSÉ DU CONTEXTE ET DE LA RAISON D'ÊTRE DU PROJET .....	7
LISTE 2 : PRINCIPALES COMPOSANTES DU MILIEU .....	9
LISTE 3 : PRINCIPALES CARACTÉRISTIQUES DU PROJET .....	13
LISTE 4 : PRINCIPAUX IMPACTS DU PROJET.....	16



## INTRODUCTION

---

Cette introduction précise les caractéristiques fondamentales de l'évaluation environnementale et de l'étude d'impact sur l'environnement ainsi que les exigences ministérielles et gouvernementales auxquelles l'étude doit répondre, notamment l'intégration des objectifs du développement durable à la conception du projet visé. Par ailleurs, l'initiateur de projet est invité à consulter le public tôt dans son processus d'élaboration de l'étude d'impact et à adopter une démarche de développement durable.

### 1. ÉVALUATION ENVIRONNEMENTALE

L'évaluation environnementale est un instrument privilégié dans la planification du développement et de l'utilisation des ressources et du territoire. Elle vise la considération des préoccupations environnementales à toutes les phases de la réalisation d'un projet, incluant sa conception, son exploitation et sa fermeture, le cas échéant. Elle aide l'initiateur à concevoir un projet plus soucieux du milieu récepteur, sans remettre en jeu sa faisabilité technique et économique.

L'évaluation environnementale prend en compte l'ensemble des composantes des milieux biophysique et humain susceptibles d'être affectées par le projet. Elle permet d'analyser et d'interpréter les relations et interactions entre les facteurs qui exercent une influence sur les écosystèmes, les ressources et la qualité de vie des individus et des collectivités. La comparaison et la sélection de variantes de réalisation du projet sont intrinsèques à la démarche d'évaluation environnementale. L'étude d'impact fait donc ressortir clairement les objectifs et les critères de sélection de la variante privilégiée par l'initiateur.

L'évaluation environnementale prend en considération les opinions, les réactions et les principales préoccupations des individus, des groupes et des collectivités. À cet égard, elle rend compte de la façon dont les diverses parties concernées ont été associées dans le processus de planification du projet et tient compte des résultats des consultations et des négociations effectuées.

L'évaluation environnementale vise à faire ressortir les enjeux associés au projet et détermine les composantes environnementales qui subiront un impact important. L'importance relative d'un impact contribue à déterminer les enjeux sur lesquels s'appuieront les choix et la prise de décision.

L'analyse environnementale effectuée par le ministère du Développement durable, de l'Environnement et de la Lutte contre les changements climatiques et le rapport du Bureau d'audiences publiques sur l'environnement (BAPE), le cas échéant, contribuent aussi à éclairer la décision du gouvernement.

## **2. ÉTUDE D'IMPACT**

L'étude d'impact est le document qui fait état de la démarche d'évaluation environnementale de l'initiateur de projet. Elle doit faire appel aux méthodes scientifiques et satisfaire aux exigences du ministre et du gouvernement concernant l'analyse du projet, la consultation du public et la prise de décision. Elle permet de comprendre globalement le processus d'élaboration du projet. Plus précisément, elle :

- présente les caractéristiques du projet et en explique la raison d'être, compte tenu du contexte de réalisation;
- trace le portrait le plus juste possible du milieu dans lequel le projet sera réalisé et de l'évolution de ce milieu pendant et après l'implantation du projet;
- démontre l'intégration des objectifs du développement durable à la conception du projet;
- démontre comment le projet s'intègre dans le milieu en présentant l'analyse comparée des impacts des diverses variantes de réalisation;
- définit les mesures destinées à minimiser ou à éliminer les impacts négatifs sur l'environnement et à maximiser ceux qui sont susceptibles de l'améliorer, et, lorsque les impacts ne peuvent être suffisamment atténués, propose des mesures de compensation;
- propose des programmes de surveillance et de suivi pour assurer le respect des exigences gouvernementales et des engagements de l'initiateur, pour suivre l'évolution de certaines composantes du milieu affectées par la réalisation du projet et pour vérifier l'efficacité des mesures d'atténuation prévues.

## **3. INTÉGRATION DES OBJECTIFS DU DÉVELOPPEMENT DURABLE**

Le développement durable vise à répondre aux besoins du présent sans compromettre la capacité des générations futures de répondre aux leurs. Ses trois objectifs sont le maintien de l'intégrité de l'environnement, l'amélioration de l'équité sociale et l'amélioration de l'efficacité économique. Un projet conçu dans une telle perspective doit viser une intégration et un équilibre entre ces trois objectifs dans le processus de planification et de décision et inclure la participation des citoyens. Le projet de même que ses variantes doivent tenir compte des relations et des interactions entre les différentes composantes des écosystèmes et de la satisfaction des besoins des populations sans nuire à ceux des générations futures. De plus, l'initiateur est invité à prendre connaissance de la Loi sur le développement durable (chapitre D-8.1.1) et des seize principes énoncés dans cette loi.

## **4. INCITATION À ADOPTER UNE DÉMARCHE DE DÉVELOPPEMENT DURABLE**

Le Ministère mise sur la responsabilisation de l'initiateur de projet pour qu'il prenne en compte les objectifs du développement durable lors de l'élaboration de son projet. Il l'encourage fortement à mettre en place des programmes de gestion responsable comprenant des objectifs concrets et mesurables en matière de protection de l'environnement, d'efficacité économique et d'équité sociale. Dans les cas où l'initiateur n'est pas visé par la Loi sur le développement

durable, il est encouragé à adopter sa propre politique de développement durable. L'étude d'impact doit résumer la démarche de développement durable de l'initiateur et expliquer comment la conception du projet en tient compte.

## **5. INCITATION À CONSULTER LE PUBLIC AU DÉBUT DE LA PROCÉDURE**

Le Ministère encourage l'initiateur de projet à mettre à profit la capacité des individus, des groupes et des communautés à faire valoir leurs points de vue et leurs préoccupations par rapport aux projets qui les concernent. À cet effet, le Ministère appuie les initiatives de l'initiateur de projet en matière de consultation publique.

Plus concrètement, le Ministère incite fortement l'initiateur de projet à adopter des plans de communication en ce qui a trait à son projet, à débiter le processus de consultation avant ou dès le dépôt de l'avis de projet et à y associer toutes les parties concernées, tant les individus, les groupes et les communautés que les ministères et autres organismes publics et parapublics. Il est utile d'amorcer la consultation le plus tôt possible dans le processus de planification des projets pour que les opinions des parties intéressées puissent exercer une réelle influence sur les questions à étudier, les enjeux à documenter, les choix et les prises de décision. Plus la consultation intervient tôt dans le processus qui mène à une décision, plus grande est l'influence des individus, des groupes et des communautés sur l'ensemble du projet et nécessairement, plus le projet risque d'être acceptable socialement.

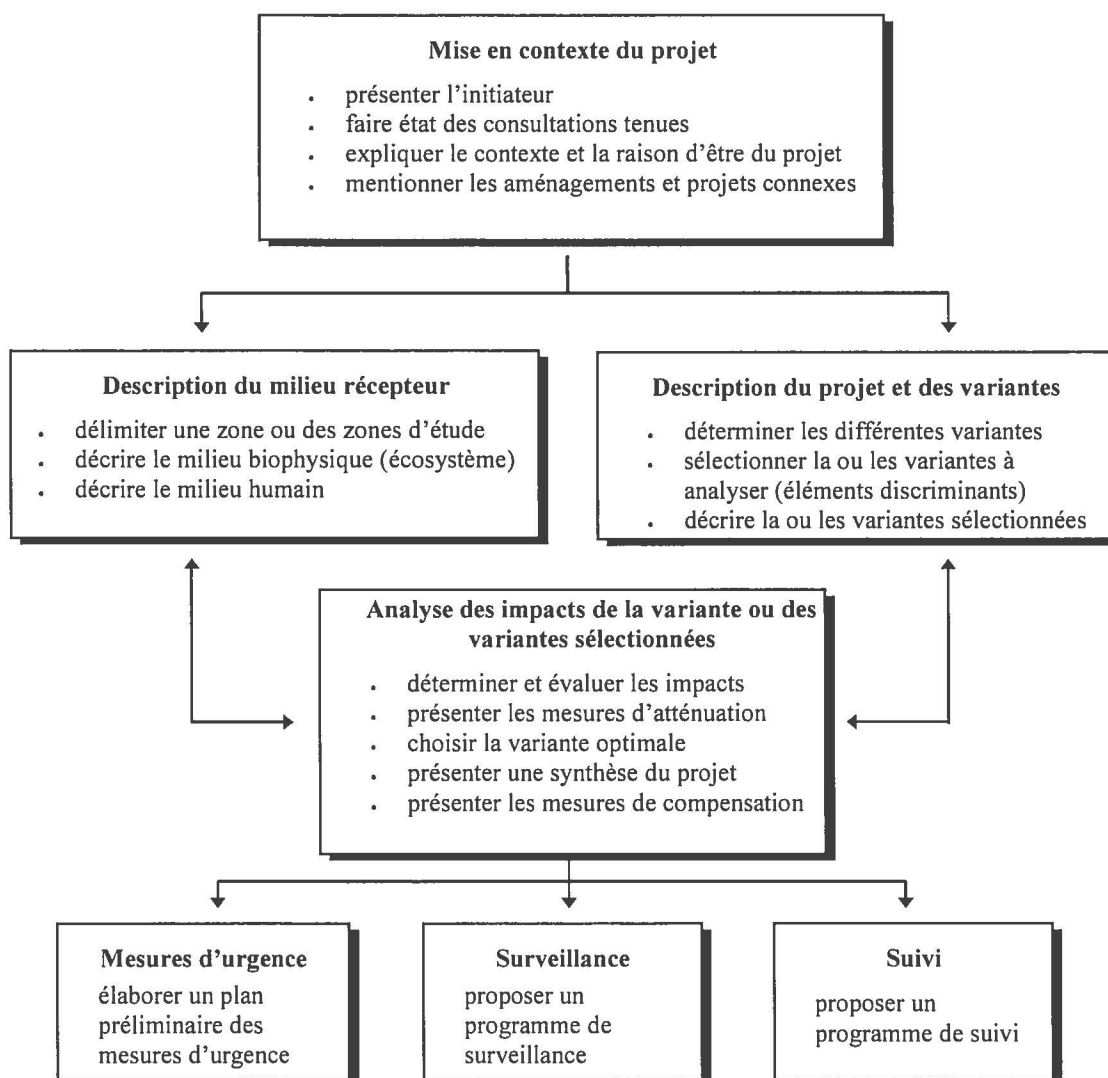
Si des communautés autochtones sont susceptibles d'être concernées par le projet, il est suggéré à l'initiateur de projet de documenter les impacts potentiels du projet sur ces communautés. À cette fin, il devra faire état des échanges qu'il a eus avec celles-ci dans le but de les informer et, le cas échéant, des mesures prises afin d'optimiser le projet en fonction des conséquences de celui-ci sur les communautés autochtones. Les renseignements sur les nations autochtones du Québec sont disponibles sur le site Internet du Secrétariat aux affaires autochtones.

## PARTIE I – CONTENU DE L'ÉTUDE D'IMPACT

Le contenu de l'étude d'impact se divise en plusieurs grandes étapes : la mise en contexte du projet, la description du milieu récepteur, la description du projet et de ses variantes de réalisation, l'analyse des impacts des variantes sélectionnées et le choix de la variante optimale, la gestion des risques d'accident, puis la présentation des programmes de surveillance et de suivi.

Les flèches doubles au centre de la figure 1 montrent comment la description du milieu, celle du projet et l'analyse des impacts sont intimement liées et suggèrent une démarche itérative pour la réalisation de l'étude d'impact. L'envergure de l'étude d'impact est relative à la complexité du projet et des impacts appréhendés.

**FIGURE 1 : DÉMARCHE D'ÉLABORATION DE L'ÉTUDE D'IMPACT**



## **2. MISE EN CONTEXTE DU PROJET**

Cette section de l'étude vise à connaître les éléments qui sont à l'origine du projet. Elle comprend une courte présentation de l'initiateur et de son projet, la raison d'être du projet, un exposé de son contexte d'insertion ainsi que les résultats des consultations effectuées. Elle mentionne également les aménagements et les projets connexes.

### **2.1 Présentation de l'initiateur**

L'étude présente l'initiateur du projet et, s'il y a lieu, ses consultants en spécifiant leurs coordonnées. Cette présentation inclut des renseignements généraux sur ses antécédents en relation avec le projet envisagé, et, le cas échéant, les grands principes de ses politiques en matière d'environnement et de développement durable.

### **2.2 Consultations**

Si l'initiateur a tenu des consultations publiques, l'étude d'impact doit décrire le processus des consultations effectuées pour comprendre les besoins, les points de vue et les préoccupations de la population. Elle doit aussi faire état des résultats de ces consultations.

L'étude présente les détails de sa démarche de consultation (mécanismes d'invitation, responsables de la consultation, règles de procédure, etc.) et les résultats obtenus, de même que les ajustements que l'initiateur aura pu apporter à son projet au cours des phases de planification à la suite des commentaires du public, le cas échéant.

Outre les séances publiques d'information et de consultation, l'initiateur est incité à recueillir, de la façon la plus exhaustive possible, l'ensemble des préoccupations et des points de vue des individus, des groupes et des communautés concernés par un projet au moyen de méthodes tels des enquêtes par questionnaire, des entrevues individuelles ou de groupe, des examens de la documentation, etc. Dans la mesure du possible, cet exercice devrait se faire à partir d'échantillons représentatifs<sup>1</sup>.

L'étude doit aussi faire ressortir les principales résistances ou contraintes économiques, sociales et environnementales dont l'initiateur doit tenir compte dans la planification du projet.

### **2.3 Contexte et raison d'être du projet**

L'étude présente les coordonnées géographiques du projet et ses principales caractéristiques techniques et économiques, telles qu'elles apparaissent à l'étude de faisabilité définie par l'Institut canadien des mines, de la métallurgie et du pétrole (ICM)<sup>2</sup>. Elle expose son contexte d'insertion et sa raison d'être. À cet égard, elle décrit la situation actuelle dans le secteur

---

<sup>1</sup> La représentativité de ces échantillons sera recherchée en fonction de la population totale de la zone d'étude, des catégories d'âge, de la proportion d'hommes et de femmes, des communautés autochtones, de l'occupation du territoire, de la concentration des résidents par rapport au site d'implantation des infrastructures, etc.

<sup>2</sup> Normes de l'ICM sur les définitions - Pour les ressources minérales et réserves minérales, préparées par le Comité ad hoc de l'ICM sur les définitions des réserves, adopté par le conseil de l'ICM le 27 novembre 2010. Disponible à l'adresse suivante : [http://web.cim.org/UserFiles/File/CIM\\_DEFINITON\\_STANDARDS\\_FR\\_Nov\\_2010.pdf](http://web.cim.org/UserFiles/File/CIM_DEFINITON_STANDARDS_FR_Nov_2010.pdf)

d'activité, énonce les objectifs liés au projet, explique les problèmes ou besoins motivant le projet et présente les contraintes ou exigences liées à sa réalisation.

L'exposé du contexte d'insertion et de la raison d'être du projet doit permettre d'en dégager les enjeux environnementaux, sociaux et économiques, en tenant compte des contraintes techniques, à l'échelle locale et régionale, de même que nationale et internationale, s'il y a lieu. La liste 1 énumère les principaux aspects à considérer dans cet exposé.

### **LISTE 1 : INFORMATION UTILE POUR L'EXPOSÉ DU CONTEXTE ET DE LA RAISON D'ÊTRE DU PROJET**

- L'état de situation : historique du projet, problèmes à résoudre, besoins à combler, occasions d'affaires dans le secteur d'activité du projet, estimation des ressources et des réserves minérales;
- les objectifs liés au projet;
- les aspects favorables ou défavorables du projet par rapport aux problèmes ou besoins identifiés et aux objectifs poursuivis (avantages et inconvénients);
- les intérêts et les principales préoccupations des parties concernées;
- les contraintes environnementales, sociales et économiques majeures;
- les exigences techniques et économiques concernant l'implantation et l'exploitation du projet, notamment en termes d'importance et de calendrier de réalisation ainsi qu'en terme de viabilité;
- les politiques et les grandes orientations gouvernementales en matière d'environnement, de gestion des ressources, d'énergie, de tourisme, de sécurité publique, etc.;
- les ententes avec les communautés autochtones, s'il y a lieu;
- les principaux enjeux perçus par l'initiateur.

#### **2.4 Aménagements et projets connexes**

L'étude d'impact fait mention de tout aménagement existant ou tout autre projet, en cours de planification ou d'exécution, susceptible d'influencer la conception ou les impacts du projet proposé. Les renseignements sur ces aménagements et projets doivent permettre de déterminer les interactions potentielles avec le projet proposé.

### **3. DESCRIPTION DU MILIEU RÉCEPTEUR**

Cette section de l'étude d'impact comprend la délimitation d'une ou de plusieurs zones d'étude ainsi que la description des composantes des milieux biophysique et humain pertinentes au projet.



### 3.1 Délimitation de la zone d'étude

L'étude d'impact détermine une zone d'étude et en justifie les limites. La portion du territoire englobée par cette zone doit être suffisante pour couvrir l'ensemble des activités projetées incluant, si possible, les autres éléments nécessaires à la réalisation du projet (par exemple, les routes d'accès et les bancs d'emprunt ou les installations portuaires) et pour circonscrire l'ensemble des effets directs et indirects du projet sur les milieux biophysique et humain. Si nécessaire, la zone d'étude peut être composée de différentes aires délimitées selon les impacts étudiés.

### 3.2 Description des milieux biophysique et humain

Cette section comprend la description des composantes des milieux biophysique et humain de la zone d'étude présentée selon une approche écosystémique.

La description des grands écosystèmes peut s'inspirer du Cadre écologique de référence du Québec, qu'on peut consulter sur le site Internet du Ministère. La description comprend les facteurs géologique, topographique, hydrologique et climatique qui conditionnent l'écosystème ainsi que les principales espèces constituant l'écosystème en fonction de leur cycle vital (migration, alimentation, reproduction et protection). Cette description comprend également une analyse de l'importance de chaque écosystème répertorié en fonction notamment de sa valeur sur les plans écologique et social et de son degré de vulnérabilité et d'unicité.

La description des écosystèmes est basée sur une revue de la littérature scientifique et de l'information disponible chez les organismes gouvernementaux, municipaux, autochtones ou autres. Si cette information n'est pas disponible ou si elle n'est plus représentative du milieu, l'initiateur réalise des inventaires en utilisant des méthodes scientifiques éprouvées qui prennent en compte notamment, le cycle de vie et les habitudes des espèces susceptibles d'être rencontrées. La description des inventaires doit inclure les renseignements nécessaires à leur compréhension et à leur interprétation (dates d'inventaire, auteur(s), méthodes utilisées, références scientifiques, plans d'échantillonnage, etc.). Dans le cas des espèces menacées ou vulnérables, cette information et les résultats détaillés, incluant les données brutes, doivent être présentés dans un document séparé et confidentiel.

L'étude d'impact doit comprendre une cartographie de la zone d'étude présentant notamment les composantes des écosystèmes identifiés, les habitats fauniques définis selon le Règlement sur les habitats fauniques (chapitre C-61.1, r. 18) ainsi que toute aire protégée en vertu de ses caractéristiques.

La description du milieu humain présente les principales caractéristiques sociales et historiques décrites de façon à aider à comprendre les communautés locales, dont les communautés autochtones, les relations entre ces communautés et le milieu naturel, l'usage qu'elles font des différents éléments du milieu ainsi que leurs perceptions du projet.

La liste 2 énumère, à titre indicatif, les principales composantes susceptibles d'être décrites dans l'étude d'impact. Cette description est axée sur les composantes pertinentes en ce qui concerne les enjeux majeurs et les impacts du projet et ne contient que les données nécessaires à l'analyse des impacts. Ces composantes doivent être présentées en fonction des liens qui les unissent pour former l'écosystème. La sélection des composantes à étudier et la portée de leur description

doivent également correspondre à leur importance ou leur valeur dans le milieu. L'étude précise les raisons et les critères justifiant le choix des composantes à prendre en considération.

## **LISTE 2 : PRINCIPALES COMPOSANTES DU MILIEU**

### **Milieu biophysique**

- Le relief, le drainage, la nature des sols et des dépôts de surface, les différentes lithologies, de même que les zones sensibles à l'érosion et aux mouvements de terrain;
- la caractérisation des sols, incluant l'historique des activités réalisées sur le terrain;
- le contexte hydrogéologique (qualité physicochimique des eaux souterraines, identification des formations aquifères, détermination de leur vulnérabilité et de leur importance, direction de l'écoulement);
- les sédiments du cours d'eau récepteur (carbone organique total, granulométrie, teneur en métaux);
- le réseau hydrographique, les cours d'eau et les lacs, les plaines inondables, la qualité des eaux de surface;
- le milieu aquatique, les milieux humides (marais, marécages, tourbières, etc.);
- la végétation, en indiquant la présence de peuplements fragiles ou exceptionnels;
- les espèces floristiques et fauniques (abondance, distribution et diversité) et leurs habitats, en accordant une attention particulière aux espèces menacées ou vulnérables ou susceptibles d'être ainsi désignées, aux espèces d'intérêts social, économique, culturel ou scientifique ainsi qu'aux espèces exotiques envahissantes;
- la qualité de l'air ambiant (concentration actuelle des contaminants, odeurs présentes);
- les conditions météorologiques locales (températures, précipitations et vents).

### **Milieu humain**

- Les principales caractéristiques sociales de la population concernée :
  - le profil démographique : la proportion d'hommes et de femmes, les catégories d'âge, les perspectives démographiques de la population concernée et les comparaisons avec d'autres communautés ou régions,
  - le contexte culturel : la culture réfère à la morale, aux connaissances, aux croyances, aux lois, aux valeurs, aux normes, aux rôles et aux comportements acquis par les individus en tant que membres d'un groupe, d'une communauté ou d'une société,
  - la situation économique et les perspectives de développement : les taux d'activité, d'inactivité et de chômage, ainsi que les principaux secteurs d'activités et l'information particulière pertinente du milieu relative à la formation et à l'emploi. Ces données pourront être comparées avec celles d'autres communautés ou régions. Les perspectives de la formation et de l'emploi doivent également être prises en compte,



- la cohésion sociale (stabilité et force des liens sociaux à l'intérieur d'un groupe donné ou d'une communauté, elle peut aussi être illustrée par le sentiment d'appartenance à une communauté);
- les préoccupations, opinions et réactions des individus, des groupes et des communautés et, plus particulièrement, des collectivités directement mises en cause, et les consultations effectuées par l'initiateur;
- l'utilisation actuelle et prévue du territoire et de ses ressources en se référant aux lois, règlements, politiques, orientations, schémas et plans provinciaux, régionaux et municipaux de développement et d'aménagement :
  - les périmètres d'urbanisation, les concentrations d'habitations, les zones urbaines, les projets de construction domiciliaire et de lotissement,
  - les zones commerciales, industrielles et autres, ainsi que les projets de développement,
  - les zones et les activités agricoles (bâtiments, ouvrages, cultures, élevages, etc.), le captage de l'eau aux fins de production, le drainage aux fins de contrôle de la nappe phréatique et la structure cadastrale,
  - les zones de pêche commerciale,
  - le milieu forestier, les aires sylvicoles et acéricoles,
  - les zones de villégiature, les activités récréatives et les équipements récréatifs existants et projetés (zones d'exploitation contrôlée, pourvoies de chasse et pêche, terrains de golf, terrains de camping, pistes cyclables, etc.),
  - les aires protégées (exemples : parc national et réserve écologique) vouées à la protection et à la conservation,
  - les aires présentant un intérêt en raison de leurs aspects récréatifs, esthétiques, historiques, éducatifs et culturels,
  - les infrastructures de transport et de services publics (routes, systèmes de transport terrestre guidés, chemins de fer, aéroports, lignes électriques, aqueducs, égouts, gazoducs, oléoducs, sites d'enfouissement, etc.),
  - les infrastructures communautaires et institutionnelles (hôpitaux, écoles, garderies, etc.),
  - les sources d'alimentation en eau potable en identifiant les ouvrages de captage d'eau de surface, les puits privés, les puits alimentant plus de vingt personnes, les puits municipaux et autres ainsi que les aires d'alimentation et de protection autour de ces ouvrages;
- le climat sonore, en fournissant :
  - les indices  $L_{Aeq, 24\text{ h}}$  et  $L_{Aeq}$  horaire aux points de relevés sonores (sous forme graphique). La localisation des points d'échantillonnage doit être représentative des zones sensibles (hôpitaux, écoles, secteurs résidentiels et espaces récréatifs) et tenir compte de la hauteur des bâtiments,
  - trois cartographies des isophones respectivement des indices  $L_{Aeq}$  diurne (7 h à 19 h),  $L_{Aeq}$  soirée (19 h à 22 h) et  $L_{Aeq}$  nocturne (22 h à 7 h) pour toute la zone d'étude. Les zones sensibles doivent être représentées sur ces cartographies,
  - toute information contextuelle pertinente à l'interprétation des résultats aux points de relevé sonore, dont la caractérisation des pics de bruit la nuit (22 h à 7 h) en précisant le nombre d'événements causant un bruit supérieur à 15 dB(A);

- le patrimoine archéologique terrestre et submergé : les sites (y compris les sépultures et les sites paléontologiques), les secteurs et les zones à potentiel archéologique. Ces éléments doivent être déterminés dans le cadre d'une étude de potentiel; celle-ci pourra être suivie d'un inventaire et d'une fouille sur le terrain, si nécessaire;
- le patrimoine bâti et paysager : les immeubles et les secteurs patrimoniaux, les monuments et sites historiques, les arrondissements historiques et naturels, etc. Ces éléments doivent être déterminés notamment par une documentation photographique qui permet d'évaluer l'impact visuel du projet;
- les paysages, incluant les éléments et ensembles visuels d'intérêt local ou touristique, et les points de repère permettant de représenter le milieu.

#### **4. DESCRIPTION DU PROJET ET DES VARIANTES DE RÉALISATION**

Cette section de l'étude comprend la détermination des variantes de réalisation, la sélection, à l'aide de paramètres discriminants, de la variante ou des variantes sur lesquelles portera l'analyse détaillée des impacts et, enfin, la description de la ou des variantes sélectionnées.

##### **3.1 Détermination des variantes**

L'étude d'impact présente les différentes variantes de la solution choisie pour répondre aux besoins à l'origine d'un projet, en considérant, le cas échéant, celles qui ont été proposées lors des consultations effectuées par l'initiateur. Les variantes proposées doivent refléter les enjeux majeurs associés à la réalisation du projet et aux préoccupations exprimées par la population. Elles doivent prendre en compte les besoins à combler, la préservation de la qualité de l'environnement ainsi que l'amélioration de l'efficacité économique et de l'équité sociale. Ces variantes peuvent porter sur les principales technologies disponibles ou sur les emplacements éventuels.

##### **3.2 Sélection de la variante ou des variantes pertinentes au projet**

L'étude présente une comparaison des variantes présélectionnées en vue de retenir la ou les variantes qui se démarquent des autres. L'étude présente le raisonnement et les critères utilisés pour arriver au choix des variantes retenues. Ces critères doivent notamment permettre de vérifier la réponse aux éléments identifiés dans la raison d'être du projet et l'attention portée aux objectifs du développement durable.

###### **3.2.1 Sélection de la technologie**

L'étude présente les avantages et les inconvénients des principales technologies envisagées par l'initiateur, en tenant compte de la technologie qui semble la plus favorable à la préservation de la qualité de l'environnement ainsi qu'à l'amélioration de l'efficacité économique et de l'équité sociale. Cette présentation comprend tant les technologies de production (méthodes d'extraction à ciel ouvert ou souterraine, méthodes de traitement du minerai, etc.) que les technologies se rapportant à l'atténuation ou à l'élimination des impacts (possibilités de recirculation des effluents, etc.).

Elle présente ensuite les technologies privilégiées en exposant le raisonnement et les critères techniques, économiques et environnementaux justifiant ce choix. La méthode utilisée pour la sélection des technologies devra être clairement expliquée et comprendre les éléments suivants :

- la capacité de satisfaire la demande (objectifs, besoins, occasions d'affaires);
- la disponibilité et la faisabilité sur les plans technique et juridique;
- la réalisation à des coûts qui ne compromettent pas la rentabilité économique du projet;
- la capacité de limiter l'ampleur des impacts négatifs sur les milieux biophysique et humain en plus de maximiser les retombées positives.

### **3.2.2 Sélection d'un emplacement pour les infrastructures**

En tenant compte de l'information recueillie lors de l'inventaire du milieu et, le cas échéant, des commentaires reçus lors des consultations auprès de la population, l'initiateur effectue le choix de l'emplacement le plus pertinent à l'implantation des infrastructures associées au projet parmi les emplacements possibles, en les comparant tant sur les plans environnemental et social que technique et économique. L'étude explique en quoi les emplacements choisis se distinguent nettement des autres emplacements envisagés et pourquoi ces derniers n'ont pas été retenus pour l'analyse détaillée des impacts. Le choix des emplacements tient compte notamment :

- des contraintes physiques et hydrogéologiques (proximité d'un cours d'eau, topographie, niveau de contamination des sols et des eaux souterraines, capacité géotechnique, risques potentiels de mouvements des sols, potentiel d'infiltration souterraine, etc.);
- des contraintes techniques et financières (accessibilité, capacité d'accueil, présence de bâtiments ou d'équipements, disponibilité des services, modalités de raccordement aux réseaux, possibilité d'agrandissement, proximité de l'atelier de traitement, topographie, temps de rétention des eaux traitées, calendrier de réalisation, disponibilité de la main-d'œuvre, coûts, etc.);
- de l'ampleur de certains impacts anticipés (espèces menacées, milieux sensibles, proximité des résidences, risques pour la santé et la sécurité, etc.);
- de la conjoncture sociale et économique (préoccupations majeures, retombées économiques locales et régionales, sources d'emploi, etc.).

### **3.3 Description de la variante ou des variantes sélectionnées**

L'étude décrit l'ensemble des caractéristiques connues et prévisibles associées à la variante sélectionnée ou, le cas échéant, à chacune des variantes retenues pour l'analyse détaillée des impacts. Cette description comprend les activités, les aménagements, les travaux et les équipements prévus pendant les différentes phases de réalisation du projet, de même que les installations et les infrastructures temporaires, permanentes et connexes. Elle présente aussi une estimation des coûts de chaque variante et fournit le calendrier de réalisation.

La description doit couvrir l'ensemble du projet, de l'ouverture de la mine et la construction des infrastructures jusqu'au mode de gestion des résidus miniers, des rejets et autres matières résiduelles, notamment les matières dangereuses, en passant par les phases d'exploitation du gisement et de traitement du minerai, incluant les méthodes d'extraction et les procédés de

concentration. Toutes les activités susceptibles de provoquer l'émission de contaminants dans l'environnement (incluant le bruit, les odeurs et les poussières) sont alors indiquées, décrites et localisées, de même que les moyens et les mécanismes prévus pour en atténuer l'impact.

L'étude détermine et caractérise les rejets liquides, solides et gazeux provenant des procédés d'extraction et de traitement du minerai, tant pour les activités d'aménagement et de préparation du lieu que pour les activités en période de construction et d'exploitation. Elle présente des schémas de procédé simplifiés identifiant les intrants, les extrants, leurs modes de gestion et leurs points de rejet dans l'environnement.

En outre, l'étude démontre la capacité du projet à respecter les normes, critères et exigences de rejet. À cette fin, et afin d'optimiser la gestion des rejets, le projet doit être conçu selon les principes de conservation des ressources (eau, énergie, matières premières, etc.) en appliquant l'approche des « 3-RVE » (réduction à la source, réemploi, recyclage y compris par traitement biologique et épandage, autre opération de valorisation de matière, valorisation énergétique et élimination). Le niveau et l'efficacité des systèmes d'épuration sont établis en fonction des exigences des lois et des règlements en vigueur et complétés, s'il y a lieu, en fonction des caractéristiques spécifiques du milieu récepteur. La gestion de ces systèmes doit viser la réduction à la source, rechercher l'atteinte du rejet minimal et comprendre un programme d'amélioration continue.

Lorsque les rejets, notamment les eaux et les résidus solides (matières résiduelles dangereuses ou non, etc.), sont gérés par un tiers, l'étude démontre que les équipements utilisés sont en mesure d'accepter ces rejets, et ce, en conformité avec les exigences gouvernementales.

La liste 3 énumère les principales caractéristiques qui peuvent être décrites. Cette liste n'est pas nécessairement exhaustive et l'initiateur est tenu d'y ajouter tout autre élément pertinent. Entre autres, l'initiateur doit démontrer la représentativité de l'échantillonnage effectué sur le minerai, les stériles ou les résidus miniers, notamment en termes de potentiel de génération acide. Le choix des éléments à considérer dépend largement de la dimension et de la nature du projet ainsi que du contexte d'insertion du projet dans son milieu récepteur.

### **LISTE 3 : PRINCIPALES CARACTÉRISTIQUES DU PROJET**

- Les coordonnées géographiques précises des principales composantes du projet;
- le zonage, la localisation cadastrale en vigueur des terrains touchés (lots, rangs, cantons, cadastre de paroisse, etc., et lots du cadastre du Québec en territoire rénové) et les municipalités touchées. Dans le cas des terres publiques, la localisation doit être effectuée au cadastre en vigueur (lots, rangs, cantons, cadastre de paroisse, etc., et lots du cadastre du Québec en territoire rénové) et, en son absence, à l'arpentage primitif, et le droit de propriété confirmé selon l'inscription au Registre du domaine de l'État;
- le statut de propriété des terrains (terrains municipaux, parcs provinciaux ou fédéraux, réserves, propriétés privées, etc.), les droits de propriété et d'usage accordés (ou les démarches requises ou entreprises afin de les acquérir), les droits de passage et les servitudes;
- le plan d'ensemble des composantes du projet à une échelle appropriée et une représentation de l'ensemble des aménagements et ouvrages prévus (plan en perspective, simulation visuelle, etc.), en incluant, si possible, une photographie aérienne récente du secteur.

### **Pour les phases d'aménagement et de construction**

- Les activités d'aménagement et de construction (déboisement, défrichage, brûlage, excavation, dynamitage, creusage, remblayage, extraction des matériaux d'emprunt, détournement de cours d'eau, traversée de cours d'eau, ouvrages de retenue d'eau, assèchement de parties de cours d'eau, enlèvement du sol arable, utilisation de machinerie lourde, déplacement de bâtiments, etc.);
- les déblais et remblais (volumes, provenance, transport, entreposage, réutilisation et élimination);
- les eaux de ruissellement et les eaux de drainage (collecte, contrôle, dérivation et confinement);
- les émissions atmosphériques (ponctuelles et diffuses);
- les résidus solides (type, volume, lieux et modes d'élimination, etc.);
- les installations de chantier et autres infrastructures temporaires (chemin d'accès, parcs pour la machinerie, points de raccordement aux réseaux ou au milieu récepteur, aires de stockage et d'expédition, installations sanitaires, hébergement du personnel, cafétéria, bureaux administratifs, stationnements, etc.).

### **Pour la phase d'exploitation**

- Les installations et infrastructures permanentes (galeries, puits, rampes d'accès, concasseurs, usines de traitement, ouvrages de retenue d'eau, digues, parcs à résidus miniers, haldes de stériles, de mort-terrain et de minerai, unités de traitement des eaux, parcs ou garages pour la machinerie et les équipements) ainsi que les installations connexes (routières, ferroviaires, portuaires et aéroportuaires, amenées d'énergie, prises d'eau, aires de réception, de manipulation et d'entreposage, etc.). Les niveaux d'imperméabilité et la stabilité des ouvrages de retenue doivent entre autres être démontrés;
- les procédés et équipements, ainsi que les schémas de procédé et les bilans de masse pour chacune des étapes de production et de gestion des rejets, notamment les schémas de circulation des eaux (de procédé, de refroidissement, sanitaires et pluviales) en relation avec les activités génératrices de contaminants;
- le minerai et les autres matières premières (quantité, caractéristiques, programme de contrôle d'acceptation, transport, entreposage, etc.). Les fiches techniques des produits utilisés sont présentées lorsque disponibles;
- les résidus miniers et les stériles (quantité, types, caractéristiques minéralogiques, composition chimique, potentiel de génération acide, etc.);
- pour chaque type d'activité (par exemple, les eaux de procédé, de refroidissement et de ruissellement, la production d'énergie et de vapeur), les rejets liquides, solides et gazeux (quantité et caractéristiques physiques et chimiques détaillées, localisation précise des points de rejet), le bruit, les odeurs, les émissions diffuses et les autres types de nuisance ainsi que les équipements et installations qui y sont associés (captage, épuration, traitement, dispersion, diffusion, élimination, contrôle, réception, entreposage, manipulation, etc.);
- les modalités et mesures de protection des sols, des eaux de surface et souterraines, de l'atmosphère, de la faune et de leurs habitats (abat-poussières, bassins de rétention, confinement, etc.), incluant les mesures temporaires;

- la quantité nette d'eau qui sera prélevée pour le projet.

#### **Autres informations**

- Les mesures d'utilisation rationnelle et de conservation des ressources (réduction à la source, amélioration de l'efficacité d'utilisation et application des technologies de valorisation : réemploi, recyclage, compostage, etc.);
- le calendrier de réalisation selon les différentes phases du projet;
- la durée des travaux (date et séquence généralement suivie);
- la main-d'œuvre requise, l'origine des travailleurs, les horaires de travail et, s'il y a lieu, les conditions d'hébergement et de vie sur le site;
- la durée de vie du projet et les phases futures de développement;
- le plan de restauration prévu à la Loi sur les mines (chapitre M-13.1), en version préliminaire; ce plan peut comprendre, le cas échéant, les activités de terrassement (régalage, adoucissement des pentes excessives), de démolition des infrastructures, d'amendement, de recouvrement et de remise en végétation des aires exploitées, de même que la sécurisation des fosses à ciel ouvert et des puits d'accès. La restauration progressive du site, lorsque possible, est encouragée;
- les coûts estimatifs du projet.

## **5. ANALYSE DES IMPACTS DU PROJET**

Cette section porte sur la détermination et l'évaluation des impacts des variantes sélectionnées ou, le cas échéant, de la variante retenue, au cours des différentes phases de réalisation. Elle porte également sur la proposition de mesures destinées à atténuer ou à éliminer les impacts négatifs ou à compenser les impacts résiduels inévitables. De plus, cette section comporte, pour les cas où l'analyse des impacts porte sur plus d'une variante, une comparaison des variantes sélectionnées en vue du choix de la variante optimale.

### **5.1 Détermination et évaluation des impacts**

L'initiateur détermine les impacts de la variante ou des variantes sélectionnées, pendant les phases de préparation, de construction et d'exploitation, et en évalue l'importance en utilisant une méthode et des critères appropriés. Il considère les impacts positifs et négatifs, directs et indirects sur l'environnement et, le cas échéant, les impacts cumulatifs, synergiques, différés et irréversibles liés à la réalisation du projet.

L'évaluation de l'importance d'un impact dépend d'abord du changement subi par les composantes environnementales affectées. Ainsi, plus un impact est étendu, fréquent, durable ou intense, plus il sera important. L'impact doit être localisé à l'échelle de la zone d'étude, de la région ou de la province (par exemple, une perte de biodiversité).

L'évaluation de l'importance d'un impact dépend aussi de la composante affectée, c'est-à-dire de sa valeur intrinsèque pour l'écosystème (sensibilité, unicité, rareté, réversibilité), de même que des valeurs sociales, culturelles, économiques et esthétiques attribuées à ces composantes par la



population. Ainsi, plus une composante de l'écosystème est valorisée par la population, plus l'impact sur cette composante risque d'être important. Les préoccupations fondamentales de la population, notamment lorsque des éléments du projet constituent un danger pour la santé ou la sécurité ou présentent une menace pour le patrimoine culturel et archéologique terrestre et submergé, influencent aussi cette évaluation. De plus l'étude mentionne, le cas échéant, la reconnaissance formelle de la composante par un statut particulier qui lui a été attribué.

Alors que la détermination des impacts se base sur des faits appréhendés, leur évaluation renferme un jugement de valeur. Cette évaluation peut, non seulement aider à établir des seuils ou des niveaux d'acceptabilité, mais également permettre de déterminer les critères d'atténuation des impacts ou les besoins en matière de surveillance et de suivi.

L'étude décrit la méthode retenue, de même que les incertitudes ou les biais qui s'y rattachent. Les méthodes et techniques utilisées doivent être objectives, concrètes et reproductibles. Le lecteur doit pouvoir suivre facilement le raisonnement de l'initiateur pour déterminer et évaluer les impacts. À tout le moins, l'étude présente un outil de contrôle pour mettre en relation les activités du projet et la présence des ouvrages avec les composantes du milieu. Il peut s'agir de tableaux synoptiques, de listes de vérification ou de fiches d'impact.

La liste 4 énumère sommairement les impacts et les éléments auxquels l'initiateur doit porter attention dans l'étude d'impact.

#### **LISTE 4 : PRINCIPAUX IMPACTS DU PROJET**

##### **Milieu biophysique**

- Les effets sur la qualité des sols;
- les perturbations des milieux aquatique et humide : les effets sur leur intégrité, sur l'écoulement des eaux, le régime des glaces et le régime sédimentaire;
- les effets sur la qualité des eaux de surface et des eaux souterraines (particulièrement les eaux d'alimentation) et le potentiel des formations aquifères. Les effets sur la qualité des eaux de surface sont évalués en comparant la qualité des effluents liquides aux objectifs environnementaux de rejet (OER) calculés par le Ministère; ces objectifs sont établis par le Ministère en se basant sur le document *Calcul et interprétation des OER pour les contaminants du milieu aquatique* disponible sur le site Internet du Ministère;
- les effets sur la qualité de l'air : pour estimer les concentrations de contaminants retrouvées sur l'ensemble du territoire potentiellement touché par les émissions atmosphériques, l'initiateur effectue une modélisation de la dispersion atmosphérique des principaux contaminants à l'aide du guide produit par la Direction du suivi de l'état de l'environnement du Ministère. Il doit fournir des cartes à une échelle appropriée indiquant les courbes d'isoconcentration. L'initiateur pourra comparer les résultats de la modélisation aux critères de la qualité de l'air élaborés par cette direction;
- les effets du projet sur les grands enjeux de nature atmosphérique : changements climatiques, amincissement de la couche d'ozone, précipitations acides, smog et émissions de composés toxiques;

- les effets sur la végétation, la faune et ses habitats, les espèces menacées ou vulnérables ou susceptibles d'être ainsi désignées;
- les effets du projet sur la biodiversité.

### **Milieu humain**

- Les impacts sociaux de l'ensemble du projet, soit les changements potentiels du profil démographique, du profil culturel, la situation économique et la cohésion sociale de la population concernée. Ces changements peuvent affecter la réalisation des activités de la vie quotidienne (vie communautaire, emploi et utilisation du territoire, éducation, sports et loisirs, relations sociales, déplacements, habitation, etc.) ainsi que la qualité de vie (par la présence de nuisances telles que le bruit, les poussières et la perte d'espaces naturels ou récréatifs); les conséquences des changements dans les modes d'accessibilité au territoire par rapport aux activités de chasse, de pêche et de piégeage devront notamment être décrites, particulièrement si le projet se situe en territoire utilisé par des communautés autochtones;
- les impacts potentiels sur la santé publique en considérant notamment les concentrations ou charges de contaminants (dans l'eau, l'air et, le cas échéant, les sols) auxquelles la population pourrait être exposée. Ces impacts sont estimés en fonction de critères basés sur des considérations de santé publique en tenant compte du bruit de fond existant dans le milieu récepteur. En ce qui concerne les risques pour la santé publique, un niveau approprié d'analyse doit être utilisé. Si des préoccupations particulières sont exprimées, des études supplémentaires, telle une évaluation de risque complète, peuvent être demandées afin de caractériser le risque avec plus d'exactitude;
- les nuisances causées par le bruit ou les poussières pendant la période de construction;
- les impacts sur l'utilisation actuelle et prévue du territoire, principalement les périmètres d'urbanisation, les périmètres de protection des ouvrages de captage d'eaux souterraines et les affectations agricoles, sylvicoles, résidentielles, commerciales, industrielles et institutionnelles;
- les impacts sur les infrastructures de services publics, communautaires et institutionnels, actuelles et projetées, telles que les routes, les prises d'eau, les hôpitaux, les parcs et les autres sites naturels, les pistes cyclables et les autres équipements récréatifs, les services de protection publique, etc.;
- les effets attendus sur la vocation agricole et forestière du territoire adjacent au projet, les cultures, les animaux de ferme;
- la modification du climat sonore de la zone d'étude, en fournissant :
  - les estimés des indices  $L_{eq, 24 h}$  et  $L_{eq}$  horaire aux points de relevés sonores (sous forme graphique). La localisation des points d'échantillonnage doit couvrir des zones sensibles les plus susceptibles de subir les impacts les plus importants (hôpitaux, écoles, résidentiel, espaces récréatifs) et tenir compte de la hauteur des bâtiments,
  - trois cartographies des isophones estimés, des indices  $L_{eq}$  diurne (7 h à 19 h),  $L_{eq}$  soirée (19 h à 22 h) et  $L_{eq}$  nocturne (22 h à 7 h) pour toute la zone d'étude, au début et dix ans après le début de l'exploitation du projet. Les zones sensibles doivent être représentées sur ces cartographies,



- un tableau indiquant la localisation des bâtiments dépassant les critères de qualité à respecter (avant atténuation), de même que le niveau de ces dépassements;
- les retombées économiques associées à l'aménagement et à l'exploitation des installations; les impacts économiques peuvent comprendre les prix et salaires, les possibilités d'emploi ou de contrats au niveau régional, la répartition des revenus, la valeur des terres et des propriétés, la base de taxation et les revenus des gouvernements locaux;
- les impacts sur le patrimoine archéologique terrestre ou submergé : les sites (y compris les sépultures et les sites paléontologiques), les secteurs et les zones à potentiel archéologique;
- les impacts sur le patrimoine bâti et paysager : les immeubles et les secteurs patrimoniaux, les monuments et sites historiques, les arrondissements historiques et naturels, etc.;
- les effets sur l'environnement visuel (intrusion de nouveaux éléments dans le champ visuel et changement de la qualité esthétique du paysage).

## 5.2 Atténuation des impacts

L'atténuation des impacts vise la meilleure intégration possible du projet aux milieux biophysique et humain. À cet égard, l'étude précise les mesures prévues aux différentes phases de réalisation pour éliminer les impacts négatifs associés au projet ou pour réduire leur intensité, de même que les mesures prévues pour favoriser ou maximiser les impacts positifs. L'étude présente une évaluation de l'efficacité des mesures d'atténuation proposées et fournit une estimation de leurs coûts.

Les mesures d'atténuation suivantes peuvent, par exemple, être considérées :

- l'intégration visuelle des infrastructures;
- le choix des périodes de travaux de construction (zones et périodes sensibles pour la faune terrestre et aquatique, pêche, récréation, etc.);
- le choix des itinéraires pour le transport et des horaires afin d'éviter les accidents et les nuisances (bruit, poussières, congestion aux heures de pointe, perturbation du sommeil et des périodes de repos, etc.);
- l'atténuation du bruit pour les populations avoisinantes;
- le mode et l'efficacité du traitement des effluents liquides et des émissions atmosphériques;
- les modalités et mesures de protection des sols, des rives, des eaux de surface et souterraines, de la flore, de la faune et de leurs habitats, incluant les mesures temporaires;
- la restauration du couvert végétal des sites altérés et l'aménagement paysager des zones adjacentes;
- les précautions prises pour limiter l'introduction et la propagation d'espèces exotiques envahissantes;
- l'utilisation de résidus miniers ou de stériles dans les opérations de remblayage;
- la restauration progressive, pendant l'exploitation, des haldes de mort-terrain et de stériles ainsi que du parc à résidus miniers;

- l'utilisation du mort-terrain dans la restauration de sites désaffectés;
- les modalités de réaménagement des haldes de stériles et de mort-terrain et la stabilisation de celles-ci afin de lutter contre l'érosion;
- la mise en valeur des installations désaffectées ou réaménagées (habitats fauniques ou autres);
- la récupération de certains équipements et aménagements;
- l'embauche de main-d'œuvre locale et l'attribution de certains contrats aux entreprises locales;
- les mesures en cas de cessation temporaire ou définitive des activités.

S'il y a lieu, des mesures d'atténuation spécifiques à la construction de routes et de lignes électriques ou à l'implantation de campements sont proposées dans l'étude d'impact.

### **5.3 Choix de la variante**

Lorsque l'analyse des impacts porte sur plus d'une variante, l'étude présente un bilan comparatif des variantes sélectionnées en vue de retenir la meilleure. L'étude présente alors les critères utilisés à l'appui du choix effectué. Tout en répondant aux besoins identifiés, la variante retenue devrait être celle qui est la plus acceptable relativement aux objectifs du développement durable. Elle doit présenter des avantages par rapport aux autres variantes sur les plans de la préservation de la qualité de l'environnement, de l'amélioration de l'équité sociale et de l'efficacité économique.

### **5.4 Compensation des impacts résiduels**

À la suite du choix de la variante, l'initiateur détermine les mesures de compensation des impacts résiduels, c'est-à-dire les impacts qui subsistent après l'application des mesures d'atténuation, tant pour le milieu biophysique que pour les citoyens et les communautés touchés. La perte d'habitats en milieu aquatique ou humide pourrait notamment être compensée par la création ou l'amélioration d'habitats équivalents. Les possibilités de réutilisation des équipements ou des installations temporaires à des fins publiques ou communautaires pourraient être considérées comme mesures compensatoires, tout comme la mise en réserve pour utilisation future de certains résidus de construction tels que la végétation coupée, les matériaux de déblais ou tout autre résidu.

### **5.5 Synthèse du projet**

L'initiateur présente une synthèse du projet en précisant les éléments importants à inclure aux plans et devis. Cette synthèse comprend les modalités de réalisation du projet et le mode d'exploitation prévu. Elle présente les principaux impacts du projet et les mesures d'atténuation qui en découlent, elle rappelle les enjeux du projet et elle illustre de quelle manière sa réalisation répond aux besoins initialement identifiés et tient compte des objectifs du développement durable qui sont la préservation de la qualité de l'environnement, l'amélioration de l'équité sociale et l'amélioration de l'efficacité économique.

## 6. GESTION DES RISQUES D'ACCIDENT

Certains projets miniers peuvent être à l'origine d'accidents dont les conséquences pourraient excéder les frontières du projet. L'étude d'impact nécessite donc une analyse des risques d'accidents technologiques majeurs pour ces projets. Dans tous les cas, l'étude décrit les mesures de sécurité et présente un plan préliminaire des mesures d'urgence pour les phases de construction et d'exploitation.

### 6.1 Risques d'accidents technologiques

L'analyse des risques d'accidents technologiques majeurs repose sur l'identification des dangers (dangerosité des produits, défaillances des systèmes, sources de bris, etc.) à partir desquels des scénarios d'accidents sont établis. Un bilan des accidents passés (depuis environ cinq ans) pour des projets similaires, ou à défaut, dans des exploitations utilisant des procédés similaires, fournit des informations supplémentaires pour l'établissement de ces scénarios. Toutes les activités reliées au projet (manutention, exploitation, transport, etc.) doivent être considérées. Une attention particulière doit être portée au risque de rupture de digues, s'il y a lieu.

Si l'analyse démontre que le projet n'est pas susceptible d'engendrer des accidents technologiques majeurs, l'initiateur se contente d'utiliser les informations recueillies précédemment dans le cadre de sa planification d'urgence. De manière à démontrer l'absence de potentiel d'accidents technologiques majeurs, l'initiateur peut utiliser le concept de « scénario normalisé » proposé par le Ministère<sup>3</sup>.

Si l'initiateur ne peut pas démontrer l'absence de potentiel d'accidents technologiques majeurs, il continue l'analyse de risques en considérant en détail les dangers et les scénarios d'accidents qui en découlent afin d'en établir les conséquences et les risques associés.

L'analyse identifie les éléments sensibles du milieu pouvant être affectés d'une façon telle, lors d'un accident, que les conséquences pourraient être importantes ou augmentées (quartiers résidentiels, hôpitaux, sites naturels d'intérêt particulier, zonage, etc.).

L'analyse de risques comprend alors l'estimation des conséquences liées aux scénarios d'accidents. Cette étape a pour but de définir les zones à l'intérieur desquelles la sécurité des populations environnantes et l'intégrité de l'environnement (naturel et humain) pourraient être affectées, ainsi que la présence d'éléments sensibles identifiés précédemment. Ces informations sont retenues pour la planification d'urgence.

Lorsqu'il y a des éléments sensibles dans les zones pouvant être affectées, l'analyse comporte en plus une estimation des fréquences d'occurrence afin d'établir les risques liés au projet. Les risques sont alors indiqués selon leur position géographique en fonction de l'emplacement du site minier ou de l'usine. Une discussion quant aux résultats de l'analyse de risques est présentée.

---

<sup>3</sup> MENV 2000. *Guide : Analyse de risques d'accidents technologiques majeurs, document de travail, mai 2000, mis à jour juin 2002.*

Les mesures de sécurité (par exemple, les digues de rétention, les distances de sécurité) ayant une influence sur les conséquences potentielles ou les risques associés aux scénarios d'accidents retenus doivent être présentées et discutées avec l'analyse de ces scénarios.

L'étude présente une analyse sommaire des événements externes susceptibles de provoquer des accidents technologiques majeurs sur l'emplacement du projet. Tant les éléments ou événements d'origine naturelle (inondation, séisme, etc.) qu'humaine (usine voisine, déraillement de trains, écrasement d'avion, etc.) y sont considérés. Ces informations sont intégrées dans la planification des mesures d'urgence.

L'initiateur effectue l'analyse des risques technologiques selon les règles de l'art. Il justifie l'utilisation de données, de formules et d'hypothèses de calculs, explique les limites de la méthode retenue et les incertitudes entourant les résultats, et indique toutes les références. L'analyse tient compte des lois, des règlements et des codes de pratiques auxquels doit se conformer la mine ou l'usine projetée.

Si le projet comprend la construction de digues ou de barrages assujettis à la Loi sur la sécurité des barrages (chapitre S-3.1.01), l'initiateur doit présenter les démarches réalisées auprès du Centre d'expertise hydrique du Québec (CEHQ) afin de s'assurer que ses ouvrages sont conformes à la Loi sur la sécurité des barrages et à la Loi sur le régime des eaux (chapitre R-13). Il doit indiquer le classement des ouvrages de retenue et le niveau de conséquence de rupture qui ont été attribués à ses ouvrages par le CEHQ. Il doit également présenter les normes de sécurité et les exigences requises par la Loi sur la sécurité des barrages qui concernent ces ouvrages.

## **6.2 Mesures de sécurité**

L'étude décrit les mesures de sécurité prévues pour les lieux d'exploitation, incluant les installations connexes localisées à l'extérieur de l'emplacement principal. Entre autres, elle décrit les éléments suivants :

- les limitations d'accès aux emplacements;
- les installations de sécurité et mesures de prévention (systèmes de surveillance, d'arrêt d'urgence, de lutte contre les incendies, cheminées de ventilation et de sécurité, extincteurs automatiques, présence de groupes électrogènes d'urgence, détecteurs de fuite, alarmes de haut niveau, bassin de rétention, distances de sécurité, etc.);
- les moyens d'entreposage de produits en fonction de leur dangerosité.

## **6.3 Plan préliminaire des mesures d'urgence**

L'étude présente deux plans préliminaires des mesures d'urgence prévues afin de réagir adéquatement en cas d'accident, le premier pour la période de construction et le second pour la période d'exploitation. Ces plans exposent les principales actions envisagées pour faire face aux situations d'incident ou d'accident, de même que les mécanismes de transmission de l'alerte. Ils décrivent le lien avec les autorités municipales et, le cas échéant, leur articulation avec le plan des mesures d'urgence des municipalités concernées.

De façon générale, un plan de mesures d'urgence inclut les éléments suivants :

- une table des matières;
- une description des scénarios d'accidents retenus pour la planification et de leurs conséquences (quantité ou concentration de contaminants émis, radiations thermiques, surpressions, zones touchées, etc.);
- une liste téléphonique des personnes ou organismes clés (numéros 24 heures) avec la structure d'alerte : policiers et pompiers, municipalité, Urgence-Environnement, ambulances et médecins, récupérateurs, dirigeants de l'entreprise, autres ressources s'il y a lieu;
- l'organigramme du personnel de l'entreprise ayant un rôle à jouer dans le ou les plans d'action avec la description des rôles et responsabilités de chacun;
- la liste du matériel d'intervention sur place ou rapidement disponible ainsi que ses caractéristiques, les volumes notamment;
- un plan d'évacuation interne, s'il y a lieu;
- un plan détaillé des installations en fonction des mesures d'urgence et des plans d'action proposés (localisation des substances dangereuses, des systèmes d'extinction, sorties d'évacuation, etc.);
- le programme de formation des employés concernant l'application des plans d'action;
- une copie des ententes prises avec d'autres organismes en vue de l'application des plans d'action;
- un plan d'action détaillé (scénario d'intervention minute par minute) pour le scénario alternatif identifié dans l'analyse de risques comme celui ayant les conséquences les plus étendues;
- les moyens prévus pour alerter efficacement les populations risquant d'être affectées, en concertation avec les organismes municipaux et gouvernementaux concernés (transmission de l'alerte aux pouvoirs publics);
- les modes de communication avec l'organisation de sécurité civile externe;
- les mesures de protection à envisager pour protéger la population des zones susceptibles d'être touchées;
- les modalités de mise à jour du plan d'urgence, incluant la liste de distribution.

L'initiateur est invité à consulter les différentes publications sur la préparation des plans de mesures d'urgence, dont celles de l'Association canadienne de normalisation et de la CSST<sup>4</sup>. Un plan final de mesures d'urgence comprenant des scénarios minute par minute pour chaque type d'accident majeur envisagé devra être complété par l'initiateur avant le début de l'exploitation de son projet.

---

<sup>4</sup> Norme CAN/CSA-Z731-03 et Guide Planification des mesures d'urgence pour assurer la sécurité des travailleurs, *Guide d'élaboration d'un plan de mesures d'urgence à l'intention de l'industrie*, CSST 1999.

## 7. SURVEILLANCE ENVIRONNEMENTALE

La surveillance environnementale est réalisée par l'initiateur de projet et elle a pour but de s'assurer du respect :

- des mesures proposées dans l'étude d'impact, incluant les mesures d'atténuation ou de compensation;
- des conditions fixées dans le décret gouvernemental;
- des engagements de l'initiateur prévus aux autorisations ministérielles;
- des exigences relatives aux lois et règlements pertinents.

La surveillance environnementale concerne aussi bien la phase de construction que les phases d'exploitation, de fermeture ou de démantèlement du projet. Le programme de surveillance peut permettre, si nécessaire, de réorienter les travaux et éventuellement d'améliorer le déroulement de la construction et de la mise en place des différents éléments du projet.

L'initiateur de projet doit proposer dans l'étude d'impact un programme préliminaire de surveillance environnementale. Ce programme préliminaire sera complété, le cas échéant, à la suite de l'autorisation du projet. Ce programme décrit les moyens et les mécanismes mis en place pour s'assurer du respect des exigences légales et environnementales. Il permet de vérifier le bon fonctionnement des travaux, des équipements et des installations et de surveiller toute perturbation de l'environnement causée par la réalisation, l'exploitation, la fermeture ou le démantèlement du projet.

Le programme de surveillance environnementale doit notamment comprendre :

- la liste des éléments nécessitant une surveillance environnementale;
- l'ensemble des mesures et des moyens envisagés pour protéger l'environnement;
- les caractéristiques du programme de surveillance, lorsque celles-ci sont prévisibles (exemples : localisation des interventions, protocoles prévus, liste des paramètres mesurés, méthodes d'analyse utilisées, échéancier de réalisation, ressources humaines et financières affectées au programme);
- un mécanisme d'intervention en cas de non-respect des exigences légales et environnementales ou des engagements de l'initiateur;
- les engagements de l'initiateur quant au dépôt des rapports de surveillance (nombre, fréquence et contenu);
- les engagements de l'initiateur de projet quant à la diffusion des résultats de la surveillance environnementale à la population concernée.

## 8. SUIVI ENVIRONNEMENTAL

Le suivi environnemental est effectué par l'initiateur de projet et il a pour but de vérifier, par l'expérience sur le terrain, la justesse de l'évaluation de certains impacts et l'efficacité de

certaines mesures d'atténuation ou de compensation prévues à l'étude d'impact et pour lesquelles subsiste une incertitude. Le suivi environnemental peut porter autant sur le milieu biophysique que sur le milieu humain, et notamment sur certains indicateurs de développement durable permettant de suivre, pendant l'exploitation du projet, l'évolution d'enjeux identifiés en cours d'analyse.

Les connaissances acquises lors des programmes de suivi environnemental antérieurs peuvent être utilisées non seulement pour améliorer les prévisions et les évaluations relatives aux impacts des nouveaux projets de même nature, mais aussi pour mettre au point des mesures d'atténuation et éventuellement réviser les normes, directives ou principes directeurs relatifs à la protection de l'environnement.

L'initiateur doit proposer dans l'étude d'impact un programme préliminaire de suivi environnemental. Ce programme préliminaire sera complété, le cas échéant, à la suite de l'autorisation du projet. Ce programme doit notamment comprendre les éléments suivants :

- les raisons d'être du suivi, incluant une liste des éléments nécessitant un suivi environnemental;
- la durée minimale du programme de suivi, ses objectifs et les composantes visées par le programme (exemples : valider l'évaluation des impacts, apprécier l'efficacité des mesures d'atténuation pour les composantes eau, air, sol, etc.);
- le nombre d'études de suivi prévues ainsi que leurs caractéristiques principales (protocoles et méthodes scientifiques envisagés, liste des paramètres à mesurer et échéancier de réalisation projeté);
- les modalités concernant la production des rapports de suivi (nombre, fréquence et format);
- le mécanisme d'intervention mis en œuvre en cas d'observation de dégradation imprévue de l'environnement;
- les engagements de l'initiateur de projet quant à la diffusion des résultats du suivi environnemental à la population concernée.

L'initiateur de projet produit un ou des rapports de suivi conformément aux modalités du document intitulé : *Le suivi environnemental : Guide à l'intention de l'initiateur de projet* disponible sur le site Internet du Ministère.



## **PARTIE II – PRÉSENTATION DE L'ÉTUDE D'IMPACT**

---

Cette deuxième partie de la directive présente certains éléments méthodologiques à considérer dans la préparation de l'étude d'impact, ainsi que les exigences techniques relatives à la production du rapport. Elle comporte également un rappel de certaines exigences réglementaires qui pourraient s'appliquer.

### **1. CONSIDÉRATIONS D'ORDRE MÉTHODOLOGIQUE**

L'étude d'impact doit être présentée de façon claire et concise et se limiter aux éléments pertinents à la bonne compréhension du projet et de ses impacts. Ce qui peut être schématisé ou cartographié doit l'être, et ce, à des échelles appropriées. Les méthodes et les critères utilisés doivent être présentés et expliqués en faisant mention, lorsque cela est possible, de leur fiabilité, de leur degré de précision et des limites de leur interprétation. Toute information facilitant la compréhension ou l'interprétation des données, telles les méthodes d'inventaire, devrait être fournie dans une section distincte de manière à ne pas alourdir le texte.

En ce qui concerne la description du milieu, on doit retrouver les éléments permettant d'en évaluer la qualité (localisation des stations d'inventaire et d'échantillonnage, dates d'inventaire, techniques utilisées et limitations). Les sources de renseignements doivent être données en référence. Le nom, la profession et la fonction des personnes qui ont contribué à la réalisation de l'étude d'impact doivent être indiqués. Cependant, outre pour nommer ces personnes, l'initiateur du projet est tenu de respecter les exigences de la Loi sur l'accès aux documents des organismes publics et sur la protection des renseignements personnels (chapitre A-2.1) et de la Loi sur la protection des renseignements personnels dans le secteur privé (chapitre P-39.1) et il doit éviter d'inclure de tels renseignements dans l'étude d'impact.

Autant que possible, l'information doit être synthétisée et présentée sous forme de tableau et les données (tant quantitatives que qualitatives) soumises dans l'étude d'impact doivent être analysées à la lumière de la documentation appropriée.

### **2. CONFIDENTIALITÉ DE CERTAINS RENSEIGNEMENTS ET DONNÉES**

Dans le cadre de la procédure d'évaluation et d'examen des impacts sur l'environnement, à la phase de participation du public, le Ministère transmet l'étude d'impact et tous les documents présentés par l'initiateur à l'appui de sa demande au BAPE, et ce, en vertu de l'article 12 du Règlement sur l'évaluation et l'examen des impacts sur l'environnement (RÉEIE).

Par ailleurs, l'article 31.8 de la Loi sur la qualité de l'environnement stipule que : « Le ministre peut soustraire à une consultation publique des renseignements ou données concernant des procédés industriels et prolonger, dans le cas d'un projet particulier, la période minimale de temps prévu par règlement du gouvernement pendant lequel on peut demander au ministre la tenue d'une audience ».



En conséquence, lorsque l'initiateur d'un projet transmet au Ministère des renseignements ou des données concernant des procédés industriels et qu'il juge que ceux-ci sont de nature confidentielle, il doit soumettre une demande au ministre pour les soustraire à la consultation publique. Une telle demande doit être appuyée des deux démonstrations suivantes :

- démontrer qu'il s'agit de renseignements ou données concernant un procédé industriel;
- démontrer en quoi ces renseignements sont confidentiels et quel préjudice subirait l'initiateur si ces renseignements ou données étaient divulgués.

Il est recommandé à l'initiateur de placer ces renseignements et données dans un document séparé de l'étude d'impact et clairement identifié comme étant jugé de nature confidentielle.

Avant l'étape de la consultation publique du dossier, le ministre indiquera à l'initiateur du projet s'il se prévaut ou non des pouvoirs que lui confère à ce sujet l'article 31.8 de la Loi pour soustraire ces renseignements ou données à la consultation publique.

### **3. EXIGENCES RELATIVES À LA PRODUCTION DU RAPPORT**

Lors du dépôt de l'étude d'impact au ministre, l'initiateur doit fournir 30 copies du dossier complet (article 5 du RÉEIE), ainsi que 17 copies de l'étude sur support informatique en format PDF (Portable Document Format). Afin de faciliter le repérage de l'information et l'analyse de l'étude d'impact, l'information comprise dans les copies sur support électronique doit être présentée comme il est décrit dans le document intitulé : *Dépôt des documents électroniques de l'initiateur de projet*, produit par le BAPE. Les addenda produits à la suite des questions et commentaires du Ministère doivent également être fournis en 30 copies et sur support informatique.

Puisque l'étude d'impact doit être mise à la disposition du public pour information, l'initiateur doit aussi fournir, dans un document séparé de l'étude d'impact, un résumé vulgarisé des éléments essentiels et des conclusions de cette étude (article 4 du RÉEIE), ainsi que tout autre document nécessaire pour compléter le dossier. Ce résumé inclut un plan général du projet et un schéma illustrant les impacts, les mesures d'atténuation et les impacts résiduels. L'initiateur doit fournir 30 copies du résumé ainsi que 17 copies sur support informatique en format PDF avant que l'étude d'impact ne soit rendue publique par le ministre du Développement durable, de l'Environnement et de la Lutte contre les changements climatiques. Il tient compte également des modifications apportées à l'étude à la suite des questions et commentaires du Ministère sur la recevabilité de l'étude d'impact.

Puisque les copies électroniques de l'étude d'impact et du résumé pourront être rendues publiques sur le site Internet du BAPE, l'initiateur doit également fournir une lettre attestant la concordance entre la copie papier et la copie sur support informatique de l'étude d'impact et du résumé.

Pour faciliter le repérage des documents soumis et leur codification dans les banques informatisées, la page titre de l'étude d'impact doit contenir les renseignements suivants :

- le nom du projet avec le lieu de réalisation;
- le titre du dossier incluant les termes « Étude d'impact sur l'environnement déposée au ministre du Développement durable, de l'Environnement et de la Lutte contre les changements climatiques »;
- le sous-titre du document (par exemple : résumé, rapport principal, annexe, addenda);
- le numéro que la Direction générale de l'évaluation environnementale et stratégique a attribué au projet au moment de l'émission de la directive;
- le nom de l'initiateur;
- le nom du consultant, s'il y a lieu;
- la date.

#### **4. AUTRES EXIGENCES DU MINISTÈRE**

Lors de la demande de certificat d'autorisation selon l'article 22 de la Loi sur la qualité de l'environnement à la suite de l'autorisation du gouvernement en vertu de l'article 31.5 de la loi, l'initiateur doit également fournir les renseignements et documents énumérés aux articles 7 et 8 du Règlement relatif à l'application de la Loi sur la qualité de l'environnement (chapitre Q-2, r. 3<sup>\*</sup>). Si son projet est situé dans le littoral, en rive ou en zone inondable, il doit porter une attention particulière à la réglementation municipale découlant de l'application de la Politique de protection des rives, du littoral et des plaines inondables.

Avant la réalisation du projet, le cas échéant, l'initiateur doit soumettre au Centre d'expertise hydrique du Québec les plans et devis définitifs des ouvrages de retenue (barrages, digues ou autres), pour autorisation en vertu de la Loi sur la sécurité des barrages (Chapitre S-3.1.01) par le ministre et pour approbation par le gouvernement en vertu de la Loi du régime des eaux (Chapitre R-13).

---

\* En raison d'une révision de la numérotation des règlements effectuée à la suite de l'adoption de la Loi sur le Recueil des lois et des règlements du Québec (chapitre R-2.2.0.0.2), le numéro du règlement Q-2, r. 3 remplace désormais l'ancien numéro Q-2, r. 1.001.