

Complexe Romaine
Aménagements hydroélectriques
Romaine 1, 2, 3 et 4

Parcs à carburant et
stations limnimétriques

Inventaire archéologique
mai 2003

Complexe Romaine
Aménagements hydroélectriques
Romaine 1, 2, 3 et 4

Parcs à carburant et
stations limnimétriques

Inventaire archéologique
mai 2003

Rapport présenté à

Hydro-Québec

par

Archéotec inc.

Mars 2004

Archéotec inc.
Consultants en archéologie

Table des matières

1. INTRODUCTION.....	1
2. TRAVAUX EXÉCUTÉS.....	1
3. DESCRIPTION DES ZONES INVENTORIÉES.....	3
3.1 Les parcs à carburant.....	3
3.1 Les stations limnimétriques.....	4
4. DEUX CAMPMENTS RÉCENTS AU BASSIN DES MURAILLES.....	5
5. CONCLUSION.....	6
6. RÉFÉRENCES.....	6
7. ANNEXES.....	7
7.1 Annexe 1 – Photographies.....	8
7.2 Annexe 2 – Fiches des zones inventoriées et cartes.....	13
7.3 Annexe 3 – Fiches des sites récents répertoriés.....	29

Table des figure, tableau, cartes et photographies

FIGURE

FIGURE 1.1 – CARTE INDEX DES CARTES DE LOCALISATION DES ZONES INVENTORIÉES.....	2
---	---

TABLEAU

TABLEAU 3.1 – LES STATIONS LIMNIMÉTRIQUES ÉVALUÉES.....	5
---	---

CARTES

CARTE 1 – ZONES INVENTORIÉES : ASL01 à 03A ET AR02.....	25
CARTE 2 – ZONES INVENTORIÉES : ASL04 à 07A ET AR03.....	26
CARTE 3 – ZONES INVENTORIÉES : ASL08 à 11A ET AR04.....	27
CARTE 4 – ZONE INVENTORIÉE : ASLAH.....	28

PHOTOGRAPHIES

PHOTO 1 – PARC À CARBURANT RO3; LAC LE LONG DU RUISSEAU MISTA.....	9
PHOTO 2 – PARC À CARBURANT RO4; LAC LE LONG DE LA RIVIÈRE BAUBERT.....	9
PHOTO 3 – ZONE ASL01. VUE VERS LA RIVIÈRE ROMAINE.....	10
PHOTO 4 – ZONE ASL01; SONDAGE ET PROFIL DE SOL INONDÉ RÉGULIÈREMENT.....	10
PHOTO 5 – PARC À CARBURANT RO2; LAC DU DEUXIÈME CAMP (RIV. PERUGIA).....	11
PHOTO 6 – ZONE ASLAH; RIVE DROITE, RIV. DE L'ABBÉ-HUARD.....	11
PHOTO 7 – SITE RÉCENT HDC1, ZONE 1.03.18 (BASSIN DES MURAILLES, RIV. ROMAINE).....	12
PHOTO 8 – SITE RÉCENT HDT1, ZONE 1.03.18 (BASSIN DES MURAILLES, RIV. ROMAINE).....	12

Fonctions et attributions

Personnel d'Archéotec inc.

Sur le terrain

Daniel Chevrier, direction

Simon Otis

David Tessier

En laboratoire

Daniel Chevrier, analyses et rédaction

Benoît Gauthier, cartographie

Pour Hydro-Québec

Céline Belzile, chargée de projet Environnement

Bertrand Émard, conseiller ethnologie et archéologie

Complexe Romaine

Aménagements hydroélectriques Romaine 1, 2, 3 et 4

Parcs à carburant et stations limnimétriques

Inventaire archéologique, mai 2003

Rapport de recherches

1. Introduction

Dans le cadre de l'étude préliminaire des aménagements hydroélectriques de la rivière Romaine, Hydro-Québec a implanté trois parcs à carburant et onze nouvelles stations limnimétriques entre les PK 82 et 205 de la rivière Romaine. Étant donné que l'étude du potentiel archéologique réalisée en 1999 avait démontré la présence de zones à potentiel archéologique dans les secteurs choisis (Archéotec 2000a), un inventaire archéologique fut réalisé avant la mise en place des barils de carburant et des appareils sur chacun des emplacements retenus; des emplacements de stations dégagés en 1978 et qui allaient être réactivés en 2003 ont aussi été évalués.

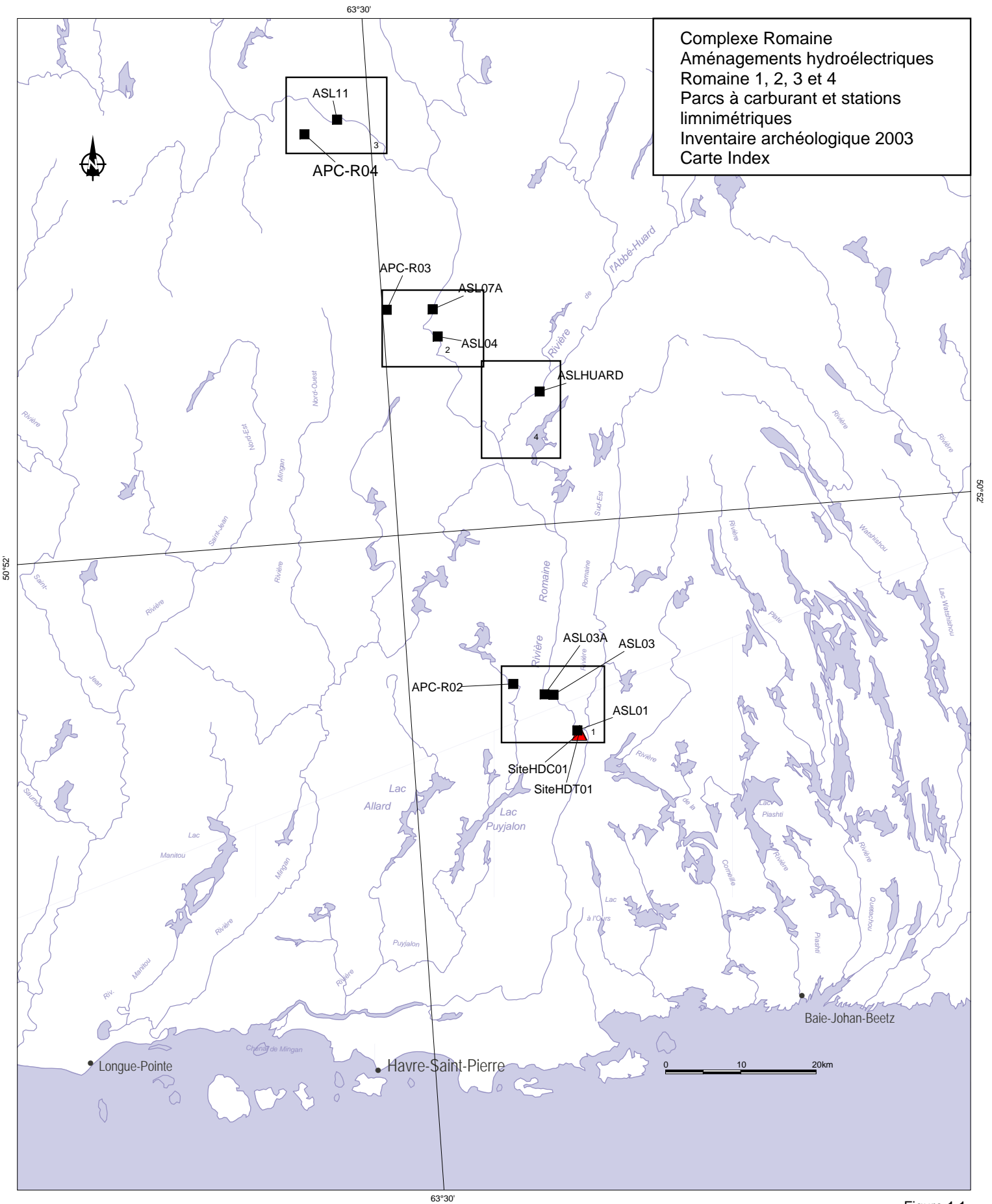
Le présent rapport fait état des travaux archéologiques effectués et des résultats. Aucun site archéologique ne fut mis au jour, ni aux emplacements des parcs à carburant ni à ceux des nouvelles ou anciennes stations limnimétriques (figure 1.1).

2. Travaux exécutés

Les travaux ont eu lieu entre le 26 mai et le 30 mai 2003 par une équipe de trois archéologues. Le permis de recherche archéologique 03-CHED-01 avait été obtenu au préalable du ministère de la Culture et des Communications. L'équipe logeait à Havre Saint-Pierre et se rendait quotidiennement sur les lieux d'inventaire à bord d'un hélicoptère.

Les emplacements des trois parcs à carburant et de seize stations limnimétriques ont été évalués. Une inspection visuelle et des sondages ont été effectués sur les trois parcs à carburant et sur huit stations limnimétriques. Les emplacements des huit autres stations n'ont fait l'objet que d'une évaluation visuelle car leur potentiel archéologique était inexistant. Les emplacements évalués et inventoriés sont illustrés sur les cartes 1 à 4 en annexe.

Lors de notre séjour, les arbres avaient déjà été coupés, mais non dessouchés, sur tous les emplacements. Une petite quantité de barils de carburant avaient été transportés pour les besoins des hélicoptères en opération dans le secteur. Nous avons donc eu accès à l'ensemble des espaces touchés par les parcs à carburant et par les stations limnimétriques. Dans les sous-bois, le sol était encore gelé par endroit mais nous avons pu effectuer tous les sondages nécessaires sans problème majeur.



Complexe Romaine
 Aménagements hydroélectriques
 Romaine 1, 2, 3 et 4
 Parcs à carburant et stations
 limnimétriques
 Inventaire archéologique 2003
 Carte Index

Fonds Cartographiques: BDGA
 Reproduit avec la permission du Ministère des Ressources naturelles.

Production: Archéotec inc.
 Responsable: Benoit Gauthier
 Mars 2004

- Lieu inventorié
- ▲ Site répertorié
- 1 Carte

Figure 1.1



Un parc à carburant correspond à un espace d'environ 200 m sur 200 mètres tandis que les stations limnimétriques sont implantées dans des espaces d'environ 30 m sur 20 m. Tous les emplacements se trouvent près de plans d'eau : les parcs à carburant sur les rives de lacs, et les stations limnimétriques sur les rives de la Romaine ou de tributaires importants. Les parcs à carburant se trouvent toujours en retrait du plan d'eau : une bande plus ou moins large en bois debout sépare en effet le parc de la rive; des ouvertures sont pratiquées pour permettre le transport des barils entre le lieu d'amerrissage des hydravions et le parc lui-même. Les stations limnimétriques s'ouvrent sur la rive car les instruments de mesure doivent avoir directement accès au plan d'eau et parce que les hélicoptères doivent pouvoir s'y poser (et y décoller) en toute sécurité.

L'inspection visuelle consista à examiner les talus actifs et les plages le long des plans d'eau, ainsi que les chablis sur les espaces déboisés. Les sondages ont été creusés à des intervalles irréguliers compte tenu de la présence des chablis et du relief. Toute la superficie constituée des espaces déboisés et de leurs abords a été inventoriée dans chacune des zones retenues.

3. Description des zones inventoriées

Les fiches de description des zones inventoriées ainsi que les cartes de localisation sont regroupées à l'annexe 2.

3.1 Les parcs à carburant

Le parc à carburant RO-2 se trouve sur la rive ouest du lac du Deuxième Camp, un élargissement de la rivière Perugia (annexe 1, photo 5). Cette rivière coule du nord au sud de façon parallèle à la rivière Romaine (bassin de la rive droite) et alimente le lac Puyjalon. Le toponyme « lac du Deuxième Camp » est relié à l'exploitation forestière effectuée par les habitants de Havre Saint-Pierre pendant les années 1940 et 1950 : un camp de bûcherons devait être en opération sur ce lac, sans doute près de la décharge du lac. Cette exploitation forestière était effectuée essentiellement pour combler des besoins domestiques (construction et chauffage). Elle a pu atteindre la présente région grâce au train de la compagnie Fer & Titane qui reliait la mine du lac Allard à Havre Saint-Pierre (le chemin de fer fut construit en 1948). En hiver, les billes coupées en forêt et transportées par des chevaux jusqu'au chemin de fer pouvaient être plus facilement acheminées vers Havre Saint-Pierre par le train.

Étant donné la proximité de la rivière Romaine et de son cours tumultueux, la rivière Pérugia a dû être utilisée comme axe de circulation par les groupes amérindiens. Le potentiel archéologique des rives du lac du Deuxième Camp est donc intéressant. À l'est et au nord, les escarpements rocheux limitent toutefois les possibilités d'habitation. Le secteur de l'embouchure de la rivière Pérugia dans le lac du Deuxième Camp ainsi que celui de la décharge du lac constituent sans doute les endroits recelant le plus fort potentiel.

L'emplacement du parc RO-2 offre un potentiel archéologique moindre à cause de la faible altitude du replat et de la faible profondeur du plan d'eau dans cette partie du lac. Les sondages que nous avons creusés sur le premier replat étaient facilement inondés par la nappe phréatique; aucun indice archéologique ne fut mis au jour. Sur le deuxième replat, le sol est mieux drainé mais aucun indice de présence humaine ne fut découvert.

Le parc à carburant RO-3 se trouve sur la rive nord d'un lac qui est un élargissement du ruisseau Mista (annexe 1, photo 1). Ce ruisseau coule du nord vers le sud dans une vallée encaissée parallèle à la rivière Romaine (bassin de la rive droite); le ruisseau Mista se jette dans la rivière Romaine au PK 149. Ce ruisseau draine un secteur montagneux au relief très marqué, jalonné de failles d'axes nord-sud et d'axes ouest-est. Cette vallée a dû être utilisée par des troupeaux de caribous dans leurs déplacements. Les chasseurs amérindiens ont donc dû exploiter les ressources de cette vallée à maintes reprises. Les rives rocheuses escarpées du lac n'offrent en général pas beaucoup d'endroits propices à l'habitation mais le replat du parc à carburant est, lui, très intéressant. En effet, il s'agit d'un replat bien découpé et bien drainé. Il est perché à environ 10 mètres au-dessus du plan d'eau mais on peut y accéder plus facilement par ses flancs ouest et est. Le ruisseau qui alimente le lac est alimenté par deux ruisseaux drainant deux vallées distinctes; ils se rejoignent immédiatement en amont du replat du parc à carburant.

Les sondages effectués sur le replat ainsi que l'examen des nombreux chablis qui émaillent les flancs ouest et est n'ont permis de retrouver aucun indice de présence humaine. Cette absence ne présume pas du potentiel archéologique de ce lac.

Le parc à carburant RO-4 se trouve sur la rive nord du lac de tête de la rivière Baubert (annexe 1, photo 2). Bien que haut perché, ce lac permet néanmoins de rejoindre la rivière Romaine via une vallée d'un peu plus d'un kilomètre de longueur à la hauteur du PK 210,8. Les rives de ce lac ont donc dû être occupées par les chasseurs de petit gibier et les trappeurs. L'emplacement du parc RO-4 offre un bon potentiel pour l'occupation humaine car il présente une bonne protection contre les vents du nord et parce que la décharge du lac est proche. Nous avons effectué des sondages et une inspection visuelle des chablis sur l'emplacement du parc ainsi que dans la bande boisée entre celui-ci et la rive. Aucun indice de présence humaine ne fut répertorié. Ce résultat décevant ne peut, pour le moment, être expliqué que par la présence de lieux plus intéressants sur les rives du lac.

3.1 Les stations limnimétriques

Parmi les seize emplacements de station limnimétrique que nous avons évalués, quinze se trouvent sur les rives de la rivière Romaine et un sur la rive droite de la rivière de l'Abbé-Huard, un tributaire de la rivière Romaine (en rive gauche). Les emplacements situés sur les rives de la Romaine comprennent onze emplacements où de nouvelles stations ont été implantées en 2003 et quatre emplacements utilisés en 1978 et réactivés en 2003 (tableau 3.1). L'emplacement de la rivière de l'Abbé-Huard appartient également à cette dernière catégorie.

Pour s'assurer du potentiel archéologique de chaque emplacement, nous avons d'abord survolé les rives et précisé les endroits où une évaluation au sol était nécessaire. Huit emplacements ont alors été éliminés car ne recelant aucun potentiel archéologique à cause de la pente ou de leur situation en plein milieu de rapides. Les huit autres emplacements ont été évalués au sol par sondages et par inspection visuelle de la surface (annexe 1, photos 3, 4 et 6).

La plupart des stations sont implantées près de seuils ou de secteurs à courant fort. Ces endroits sont en général peu propices à l'occupation humaine mais dans certains cas ils peuvent correspondre à des extrémités de sentiers de portage. Aucun sentier de ce type n'est connu ethnographiquement ou historiquement aux emplacements inventoriés mais des possibilités plus anciennes existent (par exemple à la station 4).

Les huit emplacements inventoriés n'ont fourni aucun indice de présence humaine ancienne.

Tableau 3.1 Évaluation archéologique des emplacements des stations limnimétriques

Station 2003	Plan d'eau	Potentiel archéologique	Zone archéologique	Évaluation	Résultats
HYM-01	Romaine	Élevé	ASL-01	Sondages	Aucun site
HYM-02	Romaine	Faible			
HYM-03	Romaine	Bon	ASL-03	Sondages	Aucun site
	Romaine	Bon	ASL-03A	Sondages	Aucun site
HYM-04	Romaine	Faible			
	Romaine	Bon	ASL-04A	Sondages	Aucun site
HYM-05	Romaine	Faible			
HYM-06	Romaine	Faible			
HYM-07	Romaine	Faible			
	Romaine	Bon	ASL-07A	Sondages	Aucun site
HYM-08	Romaine	Faible			
HYM-09	Romaine	Faible			
HYM-10	Romaine	Faible	ASL-10	Inspection	Aucun site
HYM-11	Romaine	Faible			
	Romaine	Bon	ASL-11A	Inspection	Aucun site
	Abbé-Huard	Élevé	ASL-AH	Sondages	Aucun site

4. Deux campements récents au Bassin des Murailles

À la fin de notre intervention sur le terrain, au cours de la dernière journée de notre séjour, nous avons profité de la réquisition expresse de notre hélicoptère pour inspecter la zone à potentiel archéologique 1.03.18 (Archéotec 2000a) sise sur la rive sud du Bassin des Murailles. En 2001, l'inventaire de la zone 1.03.17 sise sur la rive est du Bassin des Murailles, avait en effet permis de découvrir le site préhistorique EdCt-01 (Archéotec 2002). Il

était donc intéressant d'évaluer le potentiel d'une autre zone de ce secteur. La zone 1.03.18 correspond au replat qui borde la rive d'une anse sableuse. Deux campements de chasseurs d'original ont été répertoriés, mais compte tenu de leur faible ancienneté (moins de trente ans) et du caractère récurrent de ce type d'occupation dans le secteur ils ne sont pas considérés comme des sites archéologiques; les codes temporaires ont donc été conservés pour les désigner : H03DC-01 et H03DT-01 (annexe 1, photos 7 et 8). Les fiches de ces campements sont néanmoins présentées à l'annexe 3. Précisons que la zone 1.03.18 n'a pas été inventoriée par sondages dans sa totalité, mais seulement aux emplacements mentionnés. Par conséquent, si des interventions archéologiques se poursuivent dans ce secteur, il faudra inventorier l'ensemble de cette zone par sondages.

5. Conclusion

Les emplacements de trois parcs à carburant (RO-2, RO-3 et RO-4) ainsi que ceux de huit stations limnimétriques ont été inventoriés. Aucun indice de présence humaine ancienne ne fut découvert. Les résultats des travaux de terrain sont décevants dans la mesure où plusieurs emplacements inventoriés, en particulier ceux des parcs à carburant, recelaient un potentiel archéologique intéressant. Aucune autre intervention archéologique n'est nécessaire aux emplacements inventoriés. Toutefois, d'autres segments des rives des trois lacs où un parc à carburant fut mis en place demeurent à potentiel archéologique bon ou élevé.

6. Références

Archéotec inc., 1979. *Étude de l'utilisation des ressources du territoire de la Romaine, de la période préhistorique à la période contemporaine*. Rapport soumis à la Direction de l'Environnement, Hydro-Québec, Montréal.

Archéotec inc., 2000a. *Dérivation partielle de la rivière Romaine. Étude de faisabilité. Étude du potentiel archéologique*. Hydro-Québec, Montréal.

Archéotec inc., 2000b. *Dérivation partielle de la rivière Romaine. Étude de faisabilité. Interventions archéologiques 1999 dans les secteurs des aménagements à l'étude*. Hydro-Québec, Montréal.

Archéotec inc., 2000c. *Dérivation partielle de la rivière Romaine. Étude de faisabilité. Interventions archéologiques 1999 dans le bassin supérieur de la rivière Romaine*. Hydro-Québec, Montréal.

Archéotec inc., 2002. *Projet d'aménagement hydroélectrique Romaine 1. Réservoir Romaine et aires d'investigations géotechniques. Interventions archéologiques 2001*. Hydro-Québec, Montréal.

Chevrier, Daniel, 1996. Les premières populations humaines : 8500 à 2000 ans avant aujourd'hui. In *Histoire de la Côte-Nord*. Sous la direction de Pierre Frenette, p. 73-104. Institut québécois de recherche sur la culture, Québec.

7. Annexes

7.1 Annexe 1 – Photographies

7.2 Annexe 2 – Fiches des zones inventoriées et cartes

7.3 Annexe 3 – Fiches des sites récents répertoriés

7.1 Annexe 1 – Photographies

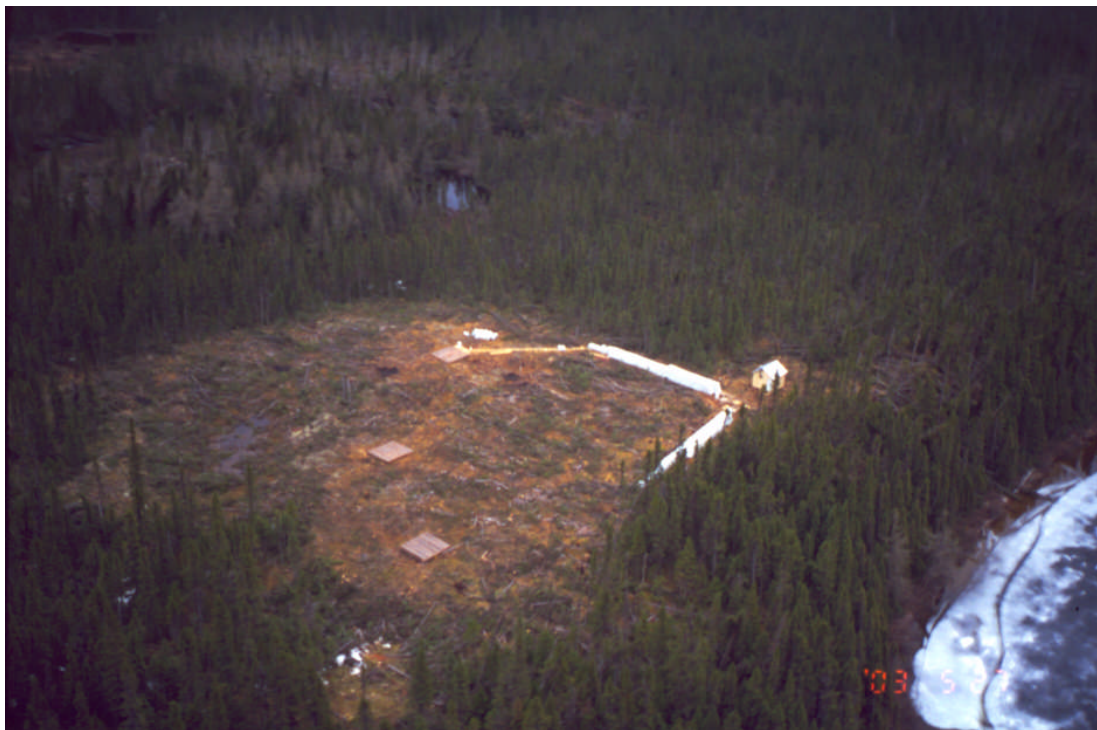


Photo 1. Parc à carburant RO3; lac le long du ruisseau Mista

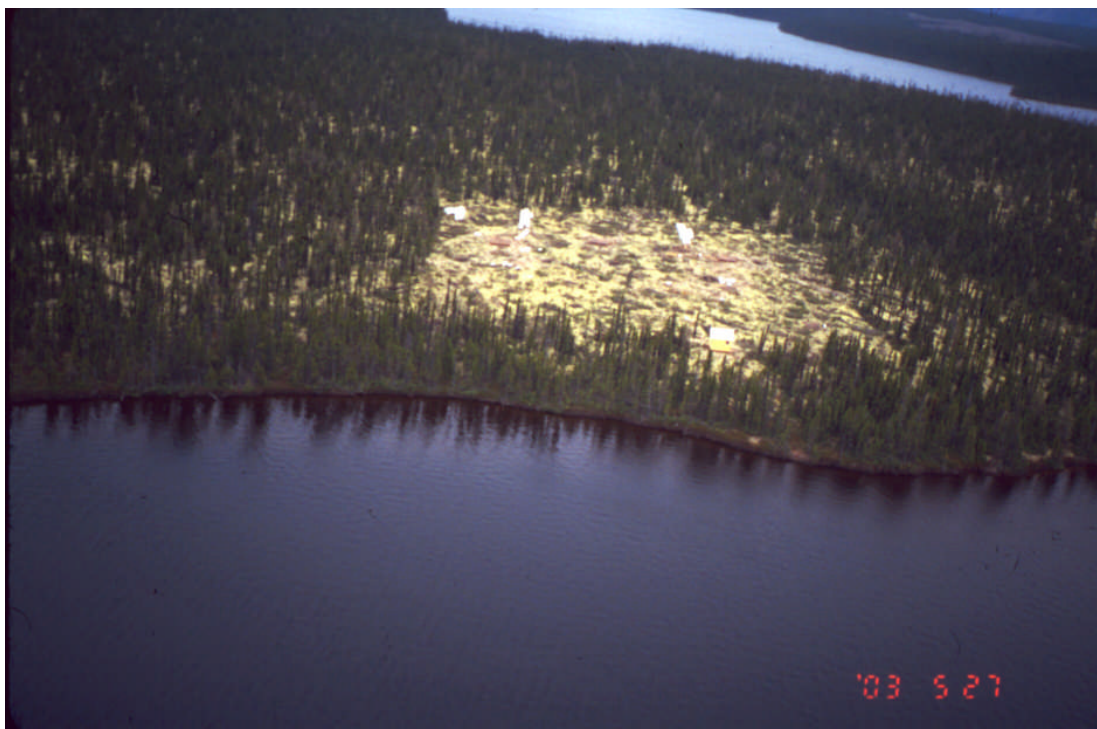


Photo 2. Parc à carburant RO4, le long de la rivière Baubert



Photo 3. Zone ASL01. Vue vers la rivière Romaine.



Photo 4. Zone ASL01; sondage et profil de sol inondé régulièrement.

7.2 Annexe 2 – Fiches des zones inventoriées et cartes

Fiche de zone inventoriée

Intervention: ROI03 *Carte:* 12L11 *Zone:* **APC-RO2**
Projet: Complexe Romaine *Photo aérienne:*
Bassin: Riv. Romaine *Superficie (ha):* 1
Plan d'eau: Lac du Deuxième camp
Km: *UTMzone:* 20 *UTMNAD27e:* 478475 *Latitude:* 50° 41' 19.964
Rive: Ouest *UTMNAD27n:* 5615056 *Longitude:* -63° 18' 13.79

Emplacement: Parc à carburant RO2. Replat peu élevé de la rive ouest du lac. Au sud de l'embouchure d'un ruisseau. Deux terrasses. Le lac du Deuxième camp est un élargissement de la rivière Perugia.

Relief: Premier replat : 1,0 m; deuxième replat : 2,0 m *Alt. du replat:* 185
Alt. du plan d'eau : 183

Morpho-sédimentologie: Blocs et sable. La nappe phréatique est haute

Pédologie: Podzol ferro-humique

Végétation: Épinettes noires, sapins

Faune:

Éléments anthropiques: Souche d'un arbre coupé à la scie il y a au moins 50 ans, près de l'eau. Parc à carburant mis en place en mai 2003

Éléments archéologiques

Potentiel: Faible à bon

Sites connus: Aucun

Nature de l'intervention: Sondages et inspection visuelle dans les aires déboisées. Inspection visuelle des chablis dans les aires boisées.

Sites répertoriés: Aucun

Remarques: Le sol était gelé par endroit. L'eau affleure dans les parties basses. Dans cette partie du lac, les endroits les plus intéressants se trouvent plus au sud là où la rivière Perugia entre dans le lac. Le nom du lac est relié à l'exploitation forestière qui eut cours jusque dans les années 1940-1950 : le deuxième camp des bûcherons s'y trouvaient (sans doute près de la décharge du lac).

Croquis: Non

Photographies: ROI03-SO1.21

Enregistré par: D. Chevrier

Date: 28 mai 2003

Fiche de zone inventoriée

Intervention: ROI03 *Carte:* 12M03 *Zone:* **APC-RO3**
Projet: Complexe Romaine *Photo aérienne:*
Bassin: Riv. Romaine *Superficie (ha):* 1,5
Plan d'eau: Lac (ruisseau Mista)
Km: 0 *UTMzone:* 20 *UTMNAD27e:* 465477 *Latitude:* 51° 08' 50.578
Rive: Nord *UTMNAD27n:* 5666113 *Longitude:* -63° 29' 33.57

Emplacement: Replat de la rive nord d'un lac situé à la tête du ruisseau Mista. Le replat est un dépôt morainique au fond d'une vallée glaciaire. Le ruisseau qui provient de l'amont contourne le replat par l'est mais s'est aussi écoulé par l'ouest il y a très longtemps.

Relief: Talus abrupt. Replat perché à 10,0 au-dessus du plan d'eau *Alt. du replat:* 406

Alt. du plan d'eau : 396

Morpho-sédimentologie: Blocs, sables, galets, graviers

Pédologie: Podzol humoferrique

Végétation: Épinettes, sapins. Forêt vieille car de nombreux chablis. Sphaigne recouvre les vieilles souches

Faune: Lièvre

Éléments anthropiques: Parc à carburant mis en place en mai 2003

Éléments archéologiques

Potentiel: Faible à bon sur le replat même si le talus est très abrupt et le replat très élevé. Il est bon en bordures ouest et est du replat car le talus y est plus bas à cause des ruisseaux.

Sites connus: Aucun

Nature de l'intervention: Sondages et inspection visuelle dans les aires déboisées. Inspection visuelle des chablis dans les aires boisées.

Sites répertoriés: Aucun

Remarques: L'endroit paraissait intéressant car dans ce secteur les vallées permettent la communication entre la Romaine et les plateaux intérieurs. Les troupeaux de caribous devaient y circuler en grand nombre. Nous ne connaissons toutefois pas la nature des ressources piscicoles du lac.

Croquis: Non

Photographies: ROI03-SO1.9 à 15

Enregistré par: D. Chevrier

Date: 27 mai 2003

Fiche de zone inventoriée

Intervention: ROI03 *Carte:* 12M05 *Zone:* **APC-RO4**
Projet: Complexe Romaine *Photo aérienne:* Q76685-201
Bassin: Rivière Romaine *Superficie (ha):* 1
Plan d'eau: Lac (riv. Baubert)
Km: 0 *UTMzone:* 20 *UTMNAD27e:* 456440 *Latitude:* 51° 21' 51.935
Rive: Nord *UTMNAD27n:* 5690321 *Longitude:* -63° 37' 29.25

Emplacement: Lac situé le long de la rivière Baubert. Replat sur la rive nord du lac à l'intérieur d'une anse. La rive est basse et rocheuse. Le deuxième replat est en sable avec gravier, galets et blocs; c'est là que fut installé le parc à carburant. Le replat du parc commence 130 m de la rive du lac.

Relief: Deux replats : 1,20 m et 4,90 m. Pente douce *Alt. du replat:* 462
Alt. du plan d'eau : 457

Morpho- sédimentologie: Dépôts fluvioglaciaires

Pédologie: Podzol ferrohumique bien développé (LFH Ae Bfh Bf)

Végétation: Épinettes noires, mélèzes, cladonie

Faune:

Éléments anthropiques: Parc à carburant mis en place en mai 2003

Éléments archéologiques

Potentiel: Bon à élevé.

Sites connus: Aucun

Nature de l'intervention: Sondages sur une bande de 60 m à partir de l'eau et inspection visuelle dans les aires déboisées. Inspection visuelle des chablis dans les aires boisées.

Sites répertoriés: Aucun

Remarques:

Croquis: Non *Photographies:* ROI03-SO1.1 à 7
Enregistré par: D. Chevrier *Date:* 27 mai 2003

Fiche de zone inventoriée

Intervention: ROI03 *Carte:* 12L11 *Zone:* **ASL-01**
Projet: Complexe Romaine *Photo aérienne:* Q899826-88
Bassin: Rivière Romaine *Superficie (ha):* 0,1
Plan d'eau: Riv. Romaine
Km: 83 *UTMzone:* 20 *UTMNAD27e:* 486619 *Latitude:* 50° 37' 39.947
Rive: Gauche *UTMNAD27n:* 5608227 *Longitude:* -63° 11' 18.01

Emplacement: Rive gauche du Bassin des Murailles. Petit replat en aval d'un affleurement rocheux et en amont d'un talus de sable très abrupt. Le talus arrière du replat est très élevé et abrupt (sable). Le dépôt fut initialement un glissement de terrain repris par la rivière.

Relief: Talus abrupt. Sable sur substrat rocheux. Replat à 5,0 m au-dessus du plan d'eau *Alt. du replat:* 93

Alt. du plan d'eau : 88

Morpho-sédimentologie: Sable et gravier. Formé par un ruisseau d'écoulement du talus arrière

Pédologie: Podzol humoferrique

Végétation: Épinettes noires, buleaux, peupliers faux-trembles.

Faune:

Éléments anthropiques: Station limnimétrique n° 1

Éléments archéologiques

Potentiel: Bon

Sites connus: Aucun

Nature de l'intervention: Sondages et inspection visuelle

Sites répertoriés: Aucun

Remarques:

Croquis: Non

Photographies: ROI03-SO1.16

Enregistré par: D. Chevrier

Date: 28 mai 2003

Fiche de zone inventoriée

<i>Intervention:</i> ROI03	<i>Carte:</i> 12L11	<i>Zone:</i> ASL-03	
<i>Projet:</i> Complexe Romaine	<i>Photo aérienne:</i> Q89841-47		
<i>Bassin:</i> Rivière Romaine		<i>Superficie (ha):</i> 0,1	
<i>Plan d'eau:</i> Riv. Romaine			
<i>Km:</i> 96	<i>UTMzone:</i> 20	<i>UTMNAD27e:</i> 483796	<i>Latitude:</i> 50° 40' 21.435
<i>Rive:</i> Gauche		<i>UTMNAD27n:</i> 5613232	<i>Longitude:</i> -63° 13' 42.07

Emplacement: Petit replat. Affleurement rocheux en aval. Dans le fond d'une anse.

Relief: Pente douce, de 1 à 2 m.

Alt. du replat: 154

Alt. du plan d'eau: 152

Morpho-sédimentologie: Sable fin. Zone inondable

Pédologie: Podzol hydromorphe

Végétation: Sapins, bouleaux, aulnes

Faune:

Éléments anthropiques: Station limnimétrique 3

Éléments archéologiques

Potentiel: Bon à faible

Sites connus: Aucun

Nature de l'intervention: Sondages sur toute la surface du replat (50 m sur 5 m)

Sites répertoriés: Aucun

Remarques: Toute la zone a été couverte

Croquis: Non

Photographies: ROI03-SO1.17 à 19

Enregistré par: D. Chevrier

Date: 28 mai 2003

Fiche de zone inventoriée

Intervention: ROI03 *Carte:* 12L11 *Zone:* **ASL-03a**
Projet: Complexe Romaine *Photo aérienne:* Q89841-47
Bassin: Rivière Romaine *Superficie (ha):* 0,1
Plan d'eau: Riv. Romaine
Km: 97 *UTMzone:* 20 *UTMNAD27e:* 482629 *Latitude:* 50° 40' 25.911
Rive: Gauche *UTMNAD27n:* 5613370 *Longitude:* -63° 14' 41.80

Emplacement: Replat à l'intérieur d'une courbe . Ce n'est pas un bon endroit pour accoster lorsque le niveau de l'eau est plus bas..
Le courant est fort.

Relief : Peu élevé ($\pm 1,0$ m); inondé fréquemment

Alt. du replat: 154

Alt. du plan d'eau : 153

Morpho- sédimentologie: Sable fin sur blocs

Pédologie: Podzol hydromorphe; l'eau suinte dans l'humus.

Végétation: Sapins, bouleaux, aulnes

Faune:

Éléments anthropiques: Station limnimétrique (mai 2003). Plaque = Station 03-145

Éléments archéologiques

Potentiel: Bon à faible

Sites connus: Aucun

Nature de l'intervention: Sondages sur l'espace dégagé pour la station

Sites répertoriés: Aucun

Remarques:

Croquis: Non

Photographies: ROI03-SO1.20

Enregistré par: D. Chevrier

Date: 28 mai 2003

Fiche de zone inventoriée

<i>Intervention:</i> ROI03	<i>Carte:</i> 12M03	<i>Zone:</i> ASL-04	
<i>Projet:</i> Complexe Romaine	<i>Photo aérienne:</i> Q76849-170		
<i>Bassin:</i> Rivière Romaine		<i>Superficie (ha):</i> 0,2	
<i>Plan d'eau:</i> Riv. Romaine			
<i>Km:</i> 154	<i>UTMzone:</i> 20	<i>UTMNAD27e:</i> 472057	<i>Latitude:</i> 51° 06' 41.443
<i>Rive:</i> Gauche		<i>UTMNAD27n:</i> 5662085	<i>Longitude:</i> -63° 23' 53.85

Emplacement: Replat élevé face à un segment de rapides/cascades.

Relief: Replat bien découpé à ±19 m au-dessus de la rivière

Alt. du replat: 235

Alt. du plan d'eau : 216

Morpho-sédimentologie: Sable, galets, blocs; dépôts fluvioglaciers

Pédologie: Podzol humoferrique bien développé avec horizon induré par endroit

Végétation: Épinettes noires

Faune:

Éléments anthropiques: Coupe de bois pour hélicoptère et ligne d'arpentage d'HQ en 1978. Carottes de forage laissées sur place.

Éléments archéologiques

Potentiel: Bon car la rive est très ancienne; la configuration de la rive indique que la rive correspondait à l'extérieur d'une courbe

Sites connus: Aucun

Nature de l'intervention: Sondages sur le replat

Sites répertoriés: Aucun

Remarques:

Croquis: Non

Photographies: ROI03-SO1.22

Enregistré par: D. Chevrier

Date: 28 mai 2003

Fiche de zone inventoriée

Intervention: ROI03 *Carte:* 12M03 *Zone:* **ASL-07a**
Projet: Complexe Romaine *Photo aérienne:* Q76849-222
Bassin: Rivière Romaine *Superficie (ha):* 0,1
Plan d'eau: Riv. Romaine
Km: 160 *UTMzone:* 20 *UTMNAD27e:* 471663 *Latitude:* 51° 08' 40.275
Rive: Droite *UTMNAD27n:* 5665759 *Longitude:* -63° 24' 14.84

Emplacement: Petit replat en amont de rapides, dans le fonds d'une anse.

Relief: Replat à 1,0 m au-dessus du plan d'eau *Alt. du replat:* 287

Alt. du plan d'eau: 286

Morpho-sédimentologie: Sable, blocs

Pédologie:

Végétation:

Faune:

Éléments anthropiques: Ancienne station (1978); canot démembré. ancien hélicoptère décomposé

Éléments archéologiques

Potentiel: Bon à faible.

Sites connus: Aucun

Nature de l'intervention: Sondages. Inspection visuelle. Sur 10 x 5 m

Sites répertoriés: Aucun

Remarques:

Croquis: Non

Photographies: ROI03-SO1.24 à 26

Enregistré par: D. Chevrier

Date: 28 mai 2003

Fiche de zone inventoriée

<i>Intervention:</i> ROI03	<i>Carte:</i> 12M05	<i>Zone:</i> ASL-11	
<i>Projet:</i> Complexe Romaine	<i>Photo aérienne:</i> Q76865-205		
<i>Bassin:</i> Rivière Romaine		<i>Superficie (ha):</i> 0,3	
<i>Plan d'eau:</i> Riv. Romaine			
<i>Km:</i> 197,5	<i>UTMzone:</i> 20	<i>UTMNAD27e:</i> 460872	<i>Latitude:</i> 51° 22' 46.828
<i>Rive:</i> Droite		<i>UTMNAD27n:</i> 5691979	<i>Longitude:</i> -63° 33' 40.64

Emplacement: Rive plate en amont des rapides. Blocs recouverts d'humus

Relief : Basse; rive à 1,0 m au-dessus du plan d'eau

Alt. du replat: 397

Alt. du plan d'eau : 396

Morpho-sédimentologie: Humus sur blocs qui baignent dans la rivière

Pédologie: Aucune

Végétation: Épinettes noires

Faune:

Éléments anthropiques: Station limnimétrique

Éléments archéologiques

Potentiel: Faible

Sites connus: Aucun

Nature de l'intervention: Inspection visuelle et sondages (dégagement de l'humus sur les blocs)

Sites répertoriés: Aucun

Remarques:

Croquis: Non

Photographies: ROI03-SO1.23

Enregistré par: D. Chevrier

Date: 28 mai 2003

Fiche de zone inventoriée

Intervention: ROI03 *Carte:* 12M03 *Zone:* **ASL-AH**
Projet: Complexe Romaine *Photo aérienne:*
Bassin: Rivière Romaine *Superficie (ha):* 0,1
Plan d'eau: Riv. Abbé-Huard
Km: 0 *UTMzone:* 20 *UTMNAD27e:* 485064 *Latitude:* 51° 02' 12.331
Rive: Droite *UTMNAD27n:* 5653720 *Longitude:* -63° 12' 43.75

Emplacement: Replat sableux de la rive droite dans un extérieur de méandre

Relief: Talus d'érosion abrupt *Alt. du replat:* 4
Alt. du plan d'eau: 0

Morpho-sédimentologie: Sable grossier, gravier

Pédologie: Podzol humoferrique

Végétation: Épinettes noires, cladonie

Faune:

Éléments anthropiques: Station limnimétrique de 1978 remise en service en 2003. Filet de biologistes un peu en amont

Éléments archéologiques

Potentiel: Bon à élevé

Sites connus: Aucun

Nature de l'intervention: Sondages et inspection visuelle

Sites répertoriés: Aucun

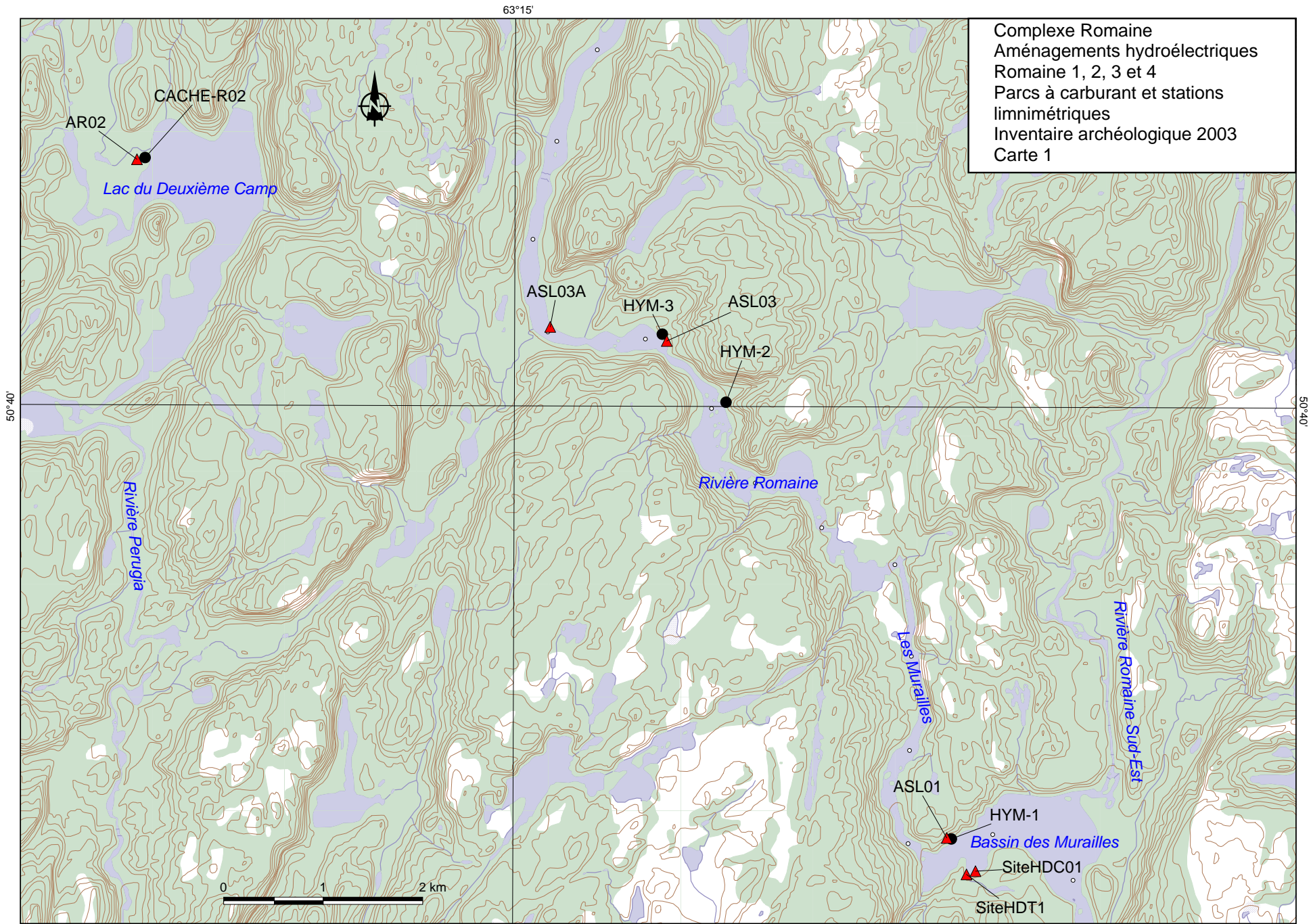
Remarques:

Croquis: Non

Photographies: ROI03-SO1.32

Enregistré par: D. Chevrier

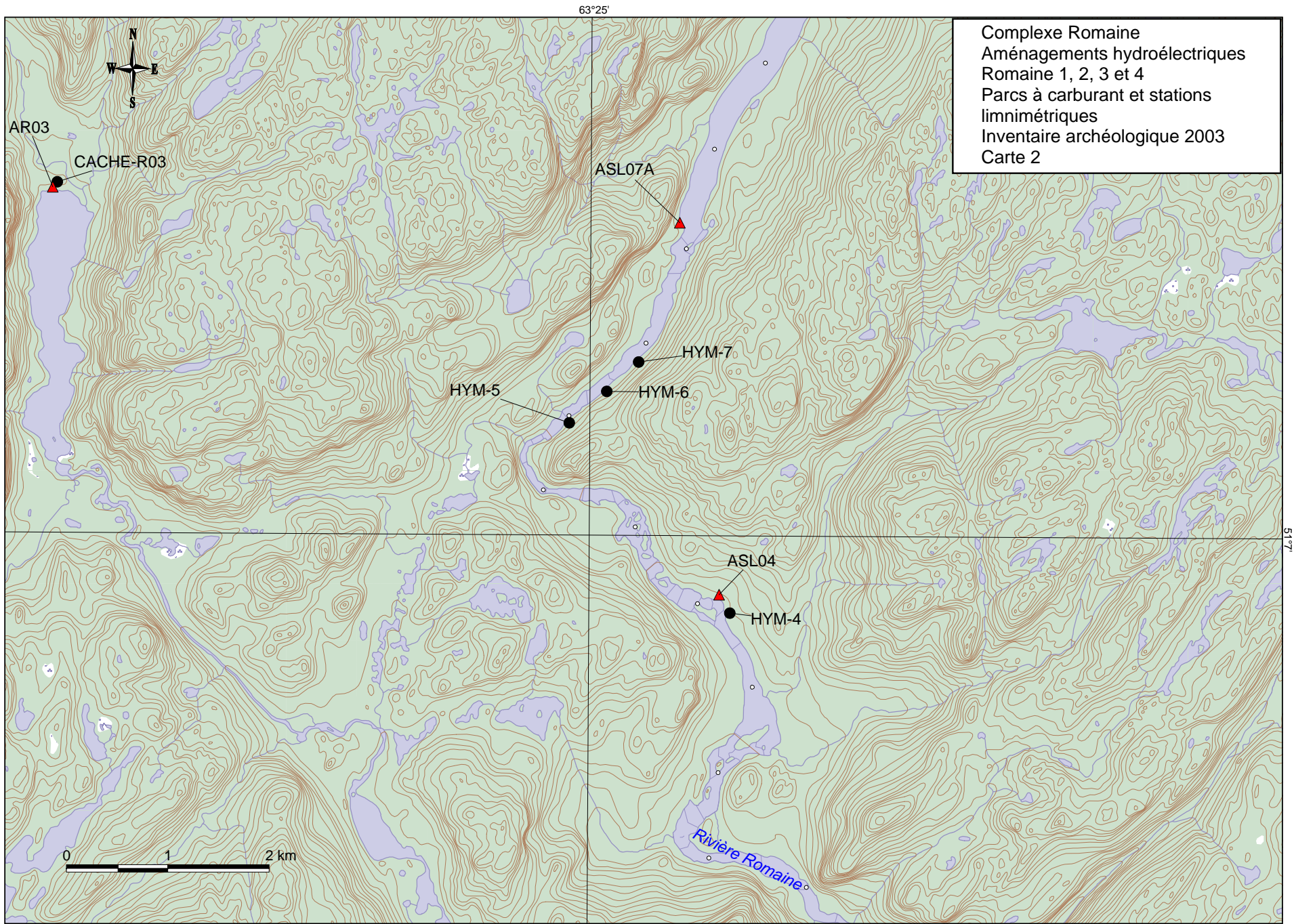
Date: 29 mai 2003



Fonds Cartographiques: BNDT 1:50 000, 12L11
 Reproduit avec la permission de Ressources naturelles Canada
 Projection: Universal transverse Mercator (Zone 20)
 Datum: North American Datum 83

Production: Archéotec inc.
 Responsable: Benoit Gauthier
 Mars 2004

- Cache ou station
- ▲ Lieu inventorié



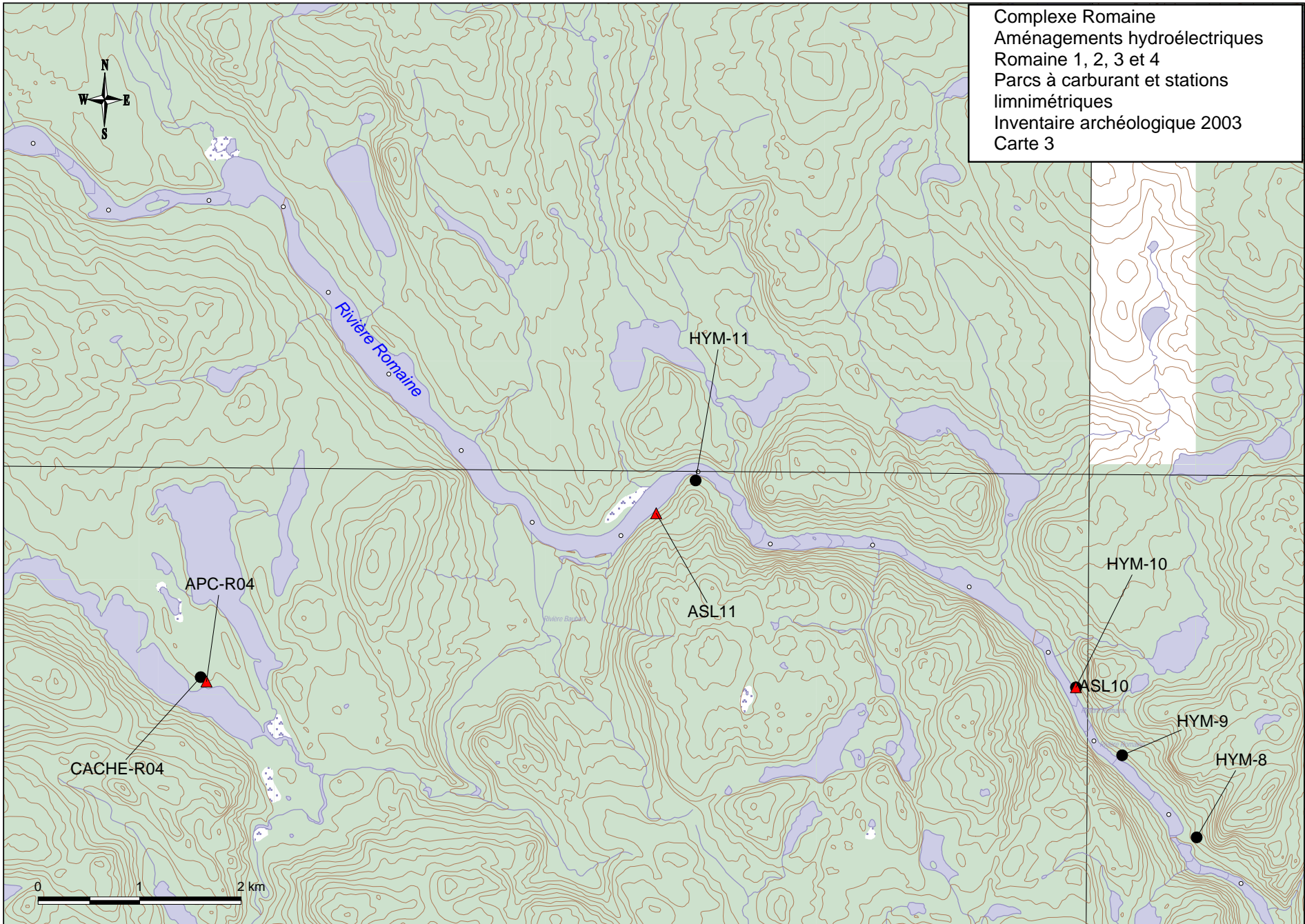
Fonds Cartographiques: BNDT 1:50 000, 12M03
 Reproduit avec la permission de Ressources naturelles Canada
 Projection: Universal transverse Mercator (Zone 20)
 Datum: North American Datum 83

Production: Archéotec inc.
 Responsable: Benoit Gauthier
 Mars 2004

- Cache ou station
- ▲ Lieu inventorié

63°30'

Complexe Romaine
Aménagements hydroélectriques
Romaine 1, 2, 3 et 4
Parcs à carburant et stations
limnimétriques
Inventaire archéologique 2003
Carte 3



51°25'

51°25'

63°30'

Fonds Cartographiques: BNDT 1:50 000, 12M05 et 12M06
Reproduit avec la permission de Ressources naturelles Canada
Projection: Universal transverse Mercator (Zone 20)
Datum: North American Datum 83

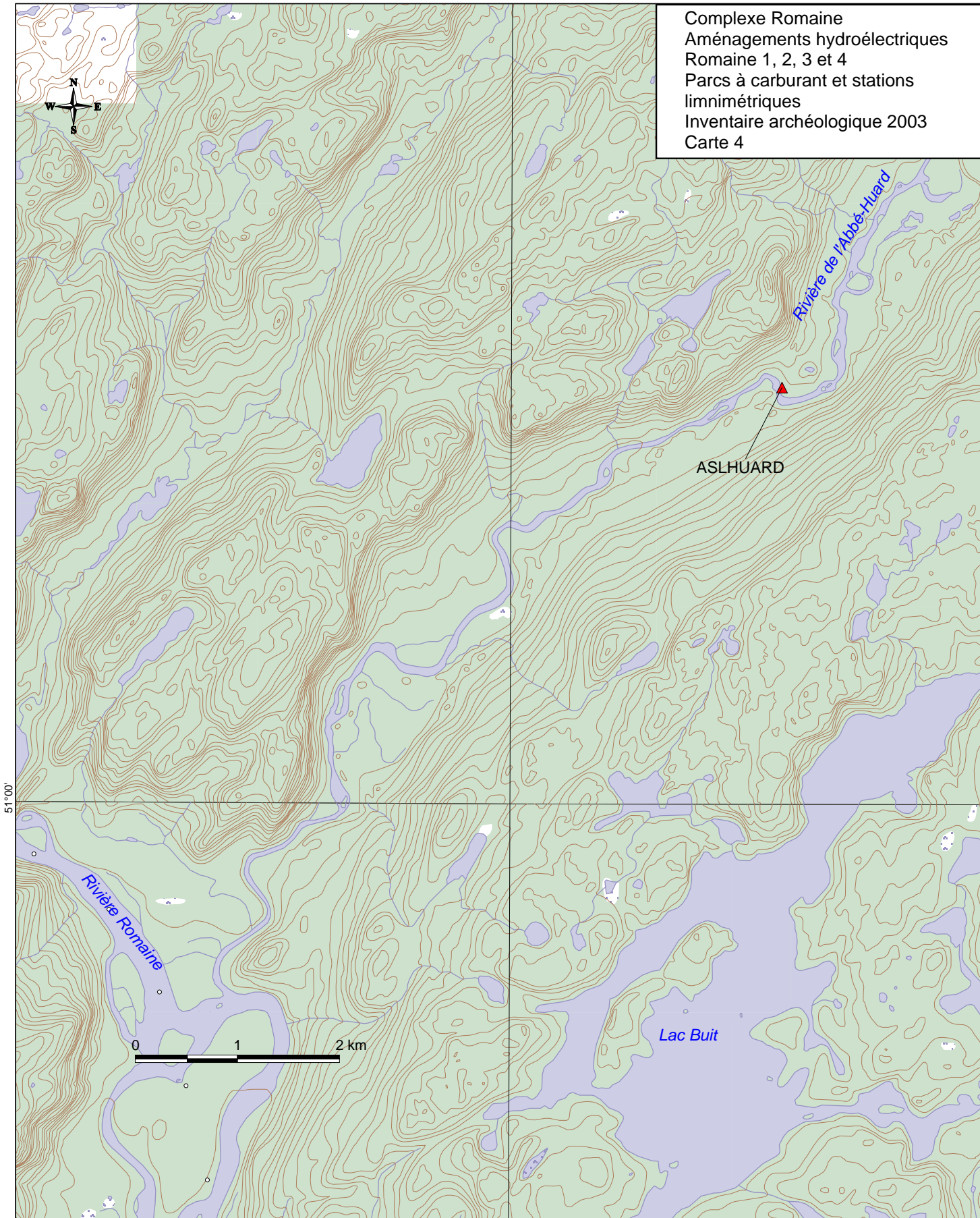
Production: Archéotec inc.
Responsable: Benoit Gauthier
Mars 2004

- Cache ou station
- ▲ Lieu inventorié



63°15'

Complexe Romaine
 Aménagements hydroélectriques
 Romaine 1, 2, 3 et 4
 Parcs à carburant et stations
 limnimétriques
 Inventaire archéologique 2003
 Carte 4



63°15'

Fonds Cartographiques: BNDT 1:50 000, 12M03, 12L14
 Reproduit avec la permission de Ressources naturelles Canada
 Projection: Universal transverse Mercator (Zone 20)
 Datum: North American Datum 83

Production: Archéotec inc.
 Responsable: Benoit Gauthier
 Mars 2004

- Cache ou station
- ▲ Lieu inventorié



7.3 Annexe 3 – Fiches des sites récents répertoriés

Description générale de site archéologique

Nombre de structures	Coordonnées	Code de site :
Préhistoriques : <input type="text" value="0"/>	Zone UTM : <input type="text" value="20"/> Grille de référence NAD1983	Code temporaire : <input type="text" value="H03DC-01"/>
Historiques : <input type="text" value="0"/>	UTM Est : <input type="text" value="486968"/> m	Région : <input type="text" value="Riv. Romaine"/>
Modernes : <input type="text" value="0"/>	UTM Nord : <input type="text" value="5608115"/> m	Secteur : <input type="text" value="Bassin des Murailles"/>
Contemporaines : <input type="text" value="1"/>	Latitude : <input type="text" value="50 37 29.158"/> ° N	Zone inventoriée : <input type="text" value="1.03.18"/>
Total : <input type="text" value="1"/>	Longitude : <input type="text" value="-63 11 03.262"/> ° O	Altitude du plan d'eau : <input type="text" value="88,0"/> m au-dessus/ mer
Ethnie : <input type="text" value="Eurocanadien"/>	Carte 1/50 000 : <input type="text" value="12L11"/>	Superficie totale : <input type="text" value="20"/> m
Emplacement géographique :	Photo aérienne : <input type="text" value="Q899826-88"/>	Enregistré par : <input type="text" value="DC"/>
<input type="text" value="Rive droite de la rivière Romaine. Rive sud du Bassin des Murailles. Dans le fond d'une anse sableuse."/>		Date : <input type="text" value="2003-05-28"/>

Campement récent

Localisation : <input type="text" value="Sur le premier replat; à 97 m à l'est de H03DT-01"/>	Structure : <input type="text" value="A"/>	Site : <input type="text" value="H03DC-01"/>
Type : <input type="text" value="Abri de fortune"/>	Distance au talus (m) : <input type="text" value="3,37"/>	Azimut au talus (°) : <input type="text" value="18"/>
Dimensions - axe 1 : <input type="text" value="0,00"/> m - axe 2 : <input type="text" value="0,00"/> m	Distance au plan d'eau-1 (m) : <input type="text" value="21,73"/>	Azimut au plan d'eau-1 : <input type="text" value="18"/>
Charpente : <input type="text" value="structure en bois; perches étroites attachées à des arbres debouts (diam. entre 5 et 10 cm); ligature avec des clous et de la broche."/>	Distance au plan d'eau-2 (m) : <input type="text" value="0,00"/>	Azimut au plan d'eau-2 : <input type="text" value="0"/>
	Altitude au-dessus du plan d'eau (m) : <input type="text" value="0,54"/>	
Entrée - emplacement : à <input type="text" value="0,00"/> m / <input type="text" value="0"/> ° du foyer	Bordure : <input type="text" value="aucune"/>	Bourrelet - largeur (m) : <input type="text" value="0,00"/> hauteur (m) : <input type="text" value="0,00"/>
- description : <input type="text" value="sans doute face à la rivière (face au nord)"/>		
Sol : <input type="text" value="non aménagé"/>		
Foyer : <input type="text" value="sans doute un poêle de tôle installé au sud-est de l'entrée"/>		
Âge : <input type="text" value="20-30"/> ans	Activités et objets : <input type="text" value="Cannettes de bière, un tuyau de poêle en métal aluminium; plaque de tôle en aluminium. Un ours est venu mordiller une des canettes de bière."/>	
Saison : <input type="text" value="sans neige"/>		
Remarques : <input type="text" value="Occupants eurocanadiens. Plus d'une dizaine d'arbres coupés à la scie mécanique à une hauteur d'environ 0,80 m au-dessus du sol. Ces arbres ne sont pas reliés à la structure en bois car la coupe est plus ancienne."/>		

Description générale de site archéologique

Nombre de structures	Coordonnées	Code de site :
Préhistoriques : <input type="text" value="0"/>	Zone UTM : <input type="text" value="20"/> Grille de référence NAD1983	<input type="text" value="H03DT-01"/>
Historiques : <input type="text" value="0"/>	UTM Est : <input type="text" value="486877"/> m	Code temporaire : <input type="text" value="H03DT-01"/>
Modernes : <input type="text" value="0"/>	UTM Nord : <input type="text" value="5608082"/> m	Région : <input type="text" value="Riv. Romaine"/>
Contemporaines : <input type="text" value="1"/>	Latitude : <input type="text" value="50 37 28.082"/> ° N	Secteur : <input type="text" value="Bassin des Murailles"/>
Total : <input type="text" value="1"/>	Longitude : <input type="text" value="-63 11 07.889"/> ° O	Zone inventoriée : <input type="text" value="1.03.18"/>
Ethnie : <input type="text" value="Eurocanadien"/>	Carte 1/50 000 : <input type="text" value="12L11"/>	Altitude du plan d'eau : <input type="text" value="88,0"/> m au-dessus/ mer
Emplacement géographique :	Photo aérienne : <input type="text" value="Q899826-88"/>	Superficie totale : <input type="text" value="20"/> m
<input type="text" value="Rive droite de la rivière Romaine. Rive sud du Bassin des Murailles. Dans le fond d'une anse sableuse."/>		Enregistré par : <input type="text" value="DC"/>
		Date : <input type="text" value="2003-05-28"/>

Campement récent

Localisation :	<input type="text" value="Sur le premier replat; à 97 m à l'ouest de H03DC-01"/>	Structure :	<input type="text" value="A"/>	Site :	<input type="text" value="H03DT-01"/>
Type :	<input type="text" value="indéterminé"/>	Distance au talus (m) :	<input type="text" value="7,53"/>	Azimut au talus (°) :	<input type="text" value="8"/>
Dimensions - axe 1 :	<input type="text" value="0,00"/> m	- axe 2 :	<input type="text" value="0,00"/> m	Distance au plan d'eau-1 (m) :	<input type="text" value="23,90"/>
Charpente :	<input type="text" value="indéterminée"/>	Distance au plan d'eau-2 (m) :	<input type="text" value="0,00"/>	Azimut au plan d'eau-2 :	<input type="text" value="0"/>
Entrée - emplacement :	à <input type="text" value="0,00"/> m / <input type="text" value="0"/> ° du foyer	Altitude au-dessus du plan d'eau (m) :	<input type="text" value="1,00"/>	Bordure :	<input type="text" value="indéterminée"/>
- description :	<input type="text" value="indéterminée"/>	Bourellet - largeur (m) :	<input type="text" value="0,00"/>	hauteur (m) :	<input type="text" value="0,00"/>
Sol :	<input type="text" value="non aménagé"/>	Âge :	<input type="text" value="20-30"/> ans	Activités et objets :	<input type="text" value="canettes de bière (Molson Ex et Labatt 50); bouteille en verre brun. Les canettes indiquent la quantité en onces et en millilitres; languette longue et ovale. Pot de café en verre."/>
Foyer :	<input type="text" value="indéterminé"/>	Saison :	<input type="text" value="sans neige"/>	Remarques :	<input type="text" value="Sans doute des chasseurs eurocanadiens."/>

