

Inventaire ichthyologique de la rivière Mitis :

Par : Martin Claveau, Ministère de la faune et des parcs, 1994

INTRODUCTION

L'inventaire ichthyologique de la rivière Mitis réalisé les 24 et 25 août 1994. Ce rapport est une présentation des données annuelles qui seront utilisées dans un document futur.

MATÉRIEL ET MÉTHODES

L'échantillonnage a été effectué à l'aide d'un appareil de pêche à l'électricité de marque Coffelt B.P. 4. Les parcelles échantillonnées mesurent environ 100 m² et étaient pêchées pendant une durée d'environ 15 minutes. Il s'agissait de stations ouvertes qui n'ont été soumises qu'à un balayage couvrant l'ensemble de la parcelle. Les cartes topographiques numérotées 22B5, 22C8 et 22C9 servent à localiser les stations selon le système Mercator conventionnel. Les jeunes saumons capturés sont dénombrés et les individus des autres espèces récoltées sont dénombrés et conservés pour identification ultérieure.

RÉSULTATS

La figure 1 localise les différentes stations d'échantillonnage et le tableau 1 en présente une description sommaire des caractères physiques. Dans la superficie échantillonnée de 1 900 mètres carrés, nous avons capturé 175 saumons juvéniles ainsi que 6 autres espèces piscicoles (Tableau 2). Les densités obtenues et exprimées en nombre de poissons par 100 m² (Tableau 3) ne sont que des indices d'abondance relative. En effet, notre méthode de pêche en station ouverte sans enclos, ne nous permet pas de réaliser après un seul effort de pêche, une capture totale des poissons présents à la station échantillonnée.

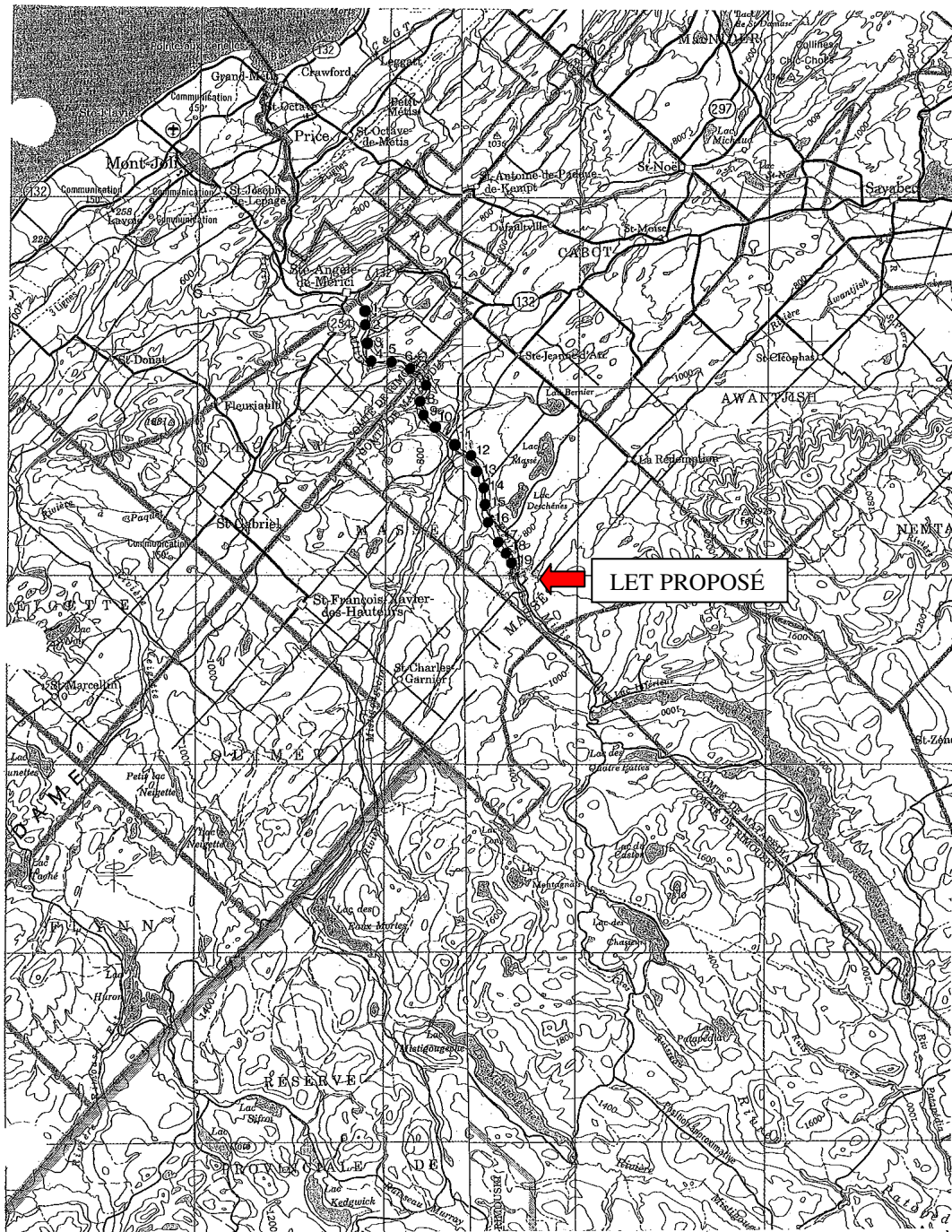


Figure 1 :Localisation des stations de pêche électrique

TABLEAU 1 : DESCRIPTION SOMMAIRE DES CARACTÈRES PHYSIQUES DES STATIONS DE PÊCHE SUR LA RIVIÈRE MITIS

NO DE STATION	MERCATOR	GRANULOMÉTRIE	PROFONDEUR	
			SUPERFICIE (m2)	MOYENNE (cm)
1	ED 688743	532	100	20
2	ED 689735	532	100	30
3	ED 688728	532	100	30
4	ED 687722	342	100	35
5	ED 688715	532	100	20
6	ED 701713	532	100	30
7	ED 719703	52	100	20
8	ED 716694	532	100	30
9	ED 721682	532	100	40
10	ED 725677	532	100	25
11	ED 733672	532	100	30
12	ED 738664	532	100	25
13	ED 746657	523	100	30
14	ED 749649	532	100	30
15	ED 750641	532	100	35
16	ED 750633	532	100	25
17	ED 755620	531	100	25
18	ED 762613	531	100	30
19	ED 768601	135	100	25

- 1 Bloc
- 2 Gravier
- 3 Galet
- 4 Sable
- 5 Cailloux
- 6 Silt
- 7 Roche mère

TABLEAU 2: RÉSULTAT DE LA PÊCHE À L'ELECTRICITÉ DANS LA RIVIÈRE MITIS.

No station	Saumon Atlantique	Ombre de fontaine	Chabot visqueux	Anguille d'Amérique	Meunier noir	Naseux noir	Mené de lac	Naseux des rapides	Lotte
1	9		7			8		7	
2	6		2		1	3		4	
3	5	1	3					6	
4	3		4					8	
5	4		2		1			7	
6	4		4					5	
7	4	2	2					7	
8	3	1						4	
9	4		1					7	
10	25	1	3					7	1
11	18		2			3		8	1
12	10	3	2						1
13	14		1					5	
14	5		1					1	
15	15	3	3						
16	12		3					1	
17	16							2	2
18	9	1	5					8	
19	9	5	3					3	1
TOTAL	175	17	48		2	14		90	6

TABLEAU 3 : INDICE D'ABONDANCE RELATIVE (NOMBRE D'INDIVIDUS/100 MÈTRES CARRÉS) POUR CHACUNE DES ESPÈCES CAPTURÉES DANS LE TRONÇON PRINCIPAL DE LA RIVIÈRE MITIS.

ESPÈCE	INDICE D'ABONDANCE RELATIVE
Saumon atlantique	9,21
Ombre de fontaine	0,89
Chabot visqueux	2,53
Meunier noir	0,11
Naseux noir	0,16
Naseux des rapides	4,74
Lotte	0,32

Inventaire ichthyologique de la rivière Rouge :

Par : Dominic Boisjoly, Biol. M.Sc. Consultants Enviroconseil Inc. et Simone Gariepy Biol. M.Sc. UQAR
Numéro de permis : 2006073102601GP

INTRODUCTION

L'inventaire ichthyologique de la rivière Rouge réalisé le 4 août 2006.

MATÉRIEL ET MÉTHODES

L'échantillonnage a été effectué à l'aide d'un appareil de pêche à l'électricité de marque Smith-Root, modèle 15B. Les parcelles échantillonnées mesurent environ 100 m² sauf le site 4, qui étant situé près de la sortie du tuyau de lixiviation, mesure plutôt 200 m². Il s'agissait de stations ouvertes qui ont été soumises à un balayage couvrant l'ensemble de la parcelle. La carte topographique numérique du feuillet 22B5NO a servi à localiser les sites de pêche électrique. Les jeunes saumons et autres poissons capturés ont été identifiés et dénombrés. Les poissons morts ont été laissés en rivière étant donné leur faible nombre (4) et surtout, leur faible taille (< 10 cm).

RÉSULTATS

La figure 2 localise les différents sites de pêche électrique et le tableau IV présente une description sommaire des caractéristiques physiques de ces stations. Dans la superficie échantillonnée de 663 mètres carrés, nous avons capturé 27 tacons de saumon atlantique, 15 juvéniles d'omble de fontaine ainsi que 4 autres espèces piscicoles (Tableau V). Les densités obtenues et exprimées en nombre de poissons par 100 m² (Tableau VI) ne sont que des indices d'abondance relative qui sous-estime fortement les valeurs réelles.

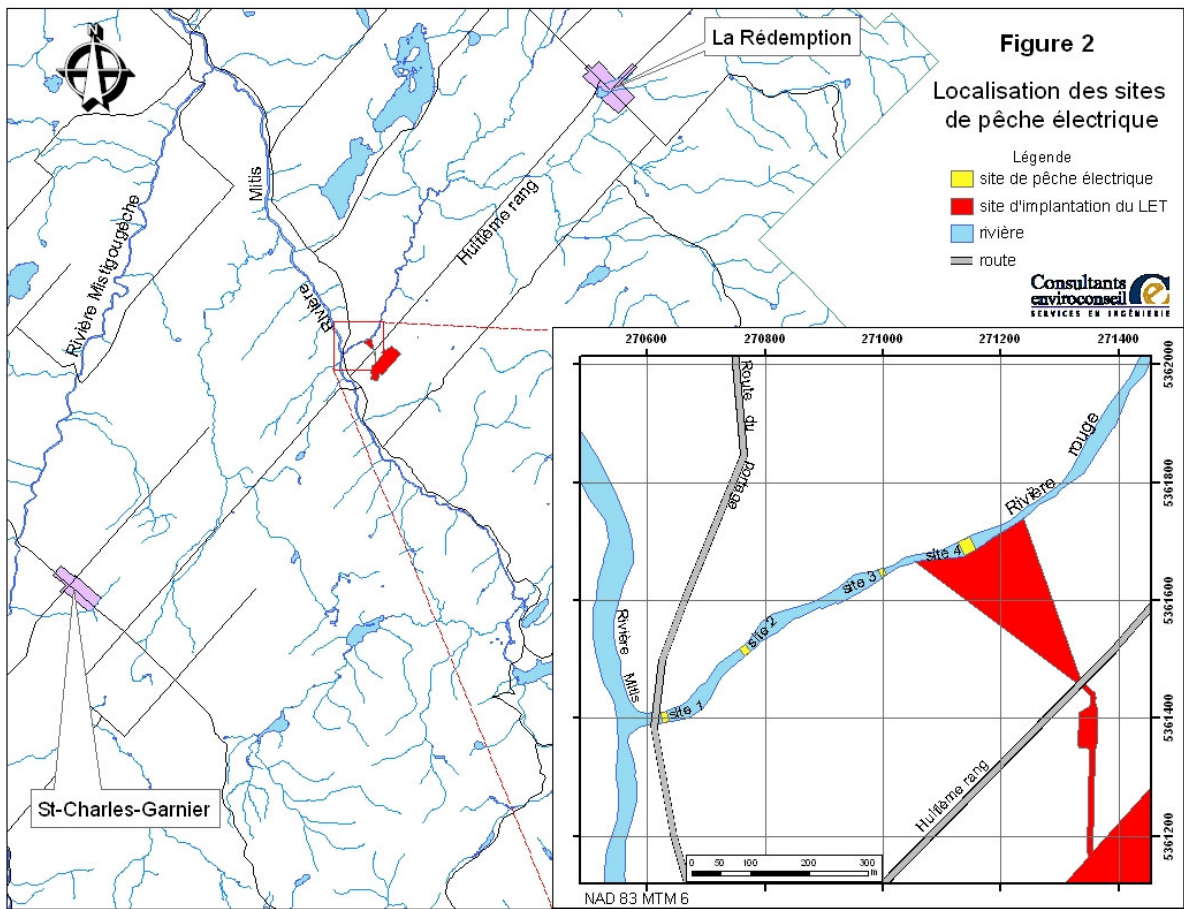


Figure 2 : Localisation des stations de pêche électrique

Tableau IV : Caractéristiques physiques des stations d'électropêche

Station	Profondeur (cm)			Longueur (m)	Largeur (m)	Substrat dominant	Substrat secondaire
	Début	Milieu	Fin				
Site 1	20	40	20	10	13.5	roche mère	galet
Site 2	30	70	30	10	10.5	roche mère	bloc
Site 3	20	50	20	10	12.3	roche mère	galet
Site 4	20	30	20	20	15	galet	bloc

Tableau V : Résultats de la pêche électrique dans la rivière rouge

Station	Nombre de poissons par espèce					
	Tacon de saumon atlantique	Juvenile d'omble de fontaine	chabot tacheté	chabot visqueux	naseux noir	naseux des rapides
Site 1	8	2	-	3	2	4
Site 2	5	5	1	-	-	2
Site 3	4	2	2	-	3	5
Site 4	10	6	1	1	1	3

Tableau VI : Indice d'abondance relative des espèces retrouvées dans la rivière rouge

Espèce		Abondance relative (nb./100m ²)
nom français	nom latin	
Tacon de saumon atlantique	<i>Salmo salar</i>	4.32
Juvenile d'omble de fontaine	<i>Salvelinus fontinalis</i>	2.47
chabot tacheté	<i>Cottus bairdi</i>	0.73
chabot visqueux	<i>Cottus cognatus</i>	0.64
naseux noir	<i>Rhinichthys atratulus</i>	1.06
naseux des rapides	<i>Rhinichthys cataractae</i>	2.48