

Projet de développement du lieu d'enfouissement de Sainte-Sophie

RAPPORT DES ACTIVITÉS D'INFORMATION ET D'ÉCHANGES



RAPPORT DES ACTIVITÉS D'INFORMATION ET D'ÉCHANGES

Projet de développement du lieu d'enfouissement de Sainte-Sophie

Waste Management

Par :



1325, av. Charles-Huot
C.P. 42008, succ. St-Louis
Québec (Québec)
G1W 4Y3

21 novembre 2008

TABLE DES MATIÈRES

1. CONTEXTE ET DÉMARCHE	1
2. INFORMATION DU PUBLIC.....	2
2.1. ACTIVITÉS D'INFORMATION.....	2
2.1.1. <i>Bulletin EnviroXpress</i>	2
2.1.2. <i>Contacts médias</i>	2
2.1.3. <i>Journées portes ouvertes</i>	3
2.1.4. <i>Porte-à-porte</i>	4
2.1.5. <i>Site Internet du LET de Sainte-Sophie</i>	4
2.2. THÈMES ABORDÉS.....	4
2.3. SYNTHÈSE DES PRÉOCCUPATIONS DU PUBLIC.....	7
3. RENCONTRES DES INTERVENANTS.....	9
3.1. GROUPES ET ACTEURS CIBLÉS.....	9
3.2. DÉROULEMENT DES ACTIVITÉS.....	11
4. PRÉOCCUPATIONS EXPRIMÉES	12
5. ACTIONS DE SUIVI	17
6. ENGAGEMENTS NOUVEAUX.....	19

INDEX DES TABLEAUX

Tableau 1 : Thèmes abordés par WM	5
Tableau 2 : Thèmes abordés par les citoyens	6
Tableau 3 : Préoccupations du public.....	8
Tableau 4 : Activités d'échanges	10
Tableau 5 : Préoccupations des intervenants rencontrés.....	12
Tableau 6 : Synthèse des préoccupations par thème.....	15
Tableau 7 : Actions de suivi par thème et par groupe d'acteurs.....	17

ANNEXES

- Annexe 1 Page d'accueil du site Internet du Comité de vigilance
- Annexe 2 Bulletin *EnviroXpress* – Septembre 2007
- Annexe 3 Articles – Journal Le Mirabel
- Annexe 4 Articles – Journal Le Nord
- Annexe 5 Articles – Journal L'Écho du Nord
- Annexe 6 Communiqués de presse
- Annexe 7 Page d'accueil du site Internet du LET de Sainte-Sophie
- Annexe 8 Liste détaillée des préoccupations soulevées lors des journées portes ouvertes
- Annexe 9 Présentation du projet

1. CONTEXTE ET DÉMARCHE

Dans le cadre du projet de développement du lieu d'enfouissement de Sainte-Sophie, Waste Management (WM) a misé sur une approche d'information et d'échange avec le public, lui permettant d'identifier et de prendre en compte les préoccupations et les attentes du milieu. Cette démarche s'inscrit dans la continuité et dans le respect des engagements de l'entreprise, qui souhaite implanter son projet en partenariat avec la communauté d'accueil.

Dès l'annonce du projet en septembre 2007, l'entreprise a déployé plusieurs moyens afin d'entrer directement en contact avec les intervenants intéressés ou concernés par son projet et ses activités à Sainte-Sophie. Des séances d'information et de consultation publique ont eu lieu, ainsi que des rencontres individualisées et des journées portes ouvertes. Des représentants de WM ont également effectué des visites porte-à-porte dans le voisinage du site. Tout au long de la démarche, des communications ont été réalisées afin d'informer la population de la tenue de ses activités.

Au total, près de 500 intervenants ont été rencontrés, notamment des voisins du site, des citoyens de Sainte-Sophie et des municipalités avoisinantes, de même que des représentants d'organismes locaux et régionaux issus des secteurs de l'environnement, des affaires et de l'économie, du socio-communautaire et du récréotourisme.

Le présent rapport fait état des résultats des activités d'échanges instaurées par WM dans le cadre de sa démarche d'information et d'échange avec le public. Il résume les préoccupations et les suggestions exprimées par les divers intervenants rencontrés, ainsi que les actions de suivis qui en découlent. Finalement, il présente la synthèse des engagements de l'entreprise, issus de l'analyse des attentes du milieu.

Le programme d'échange est complémentaire aux pré-consultations (voir le *Rapport de pré-consultation sur l'étude d'impact - Préoccupations et enjeux sociaux*, avril 2008) effectuées dans le cadre de l'étude d'impact et aux activités régulières et continues du Comité de vigilance.

2. INFORMATION DU PUBLIC

Depuis le début de ses activités à Sainte-Sophie en 1997, WM a mis en place des moyens d'information et de communication afin de renseigner adéquatement les citoyens des opérations du site, notamment les voisins de ses installations.

2.1. Activités d'information

Cette section présente les activités d'information mises en œuvre par l'entreprise, de même que les thèmes et les sujets traités lors de chacune d'entre elles.

2.1.1. Bulletin EnviroXpress

Une édition spéciale du bulletin d'information *EnviroXpress* a été distribuée aux quelque 50 000 citoyens des cinq municipalités de la MRC de la Rivière-du-Nord et de la municipalité de Sainte-Anne-des-Plaines (Annexe 2). Ce bulletin contient des renseignements sur le projet, et sur les démarches de WM en vue de sa réalisation.

2.1.2. Contacts médias

Des contacts réguliers sont également maintenus avec les divers médias locaux et régionaux, notamment les journaux *Le Mirabel*, *L'Écho du Nord*, et *Le Nord*. Depuis l'annonce du projet en septembre 2007, plusieurs activités de communication médiatique ont ainsi été menées par WM, que ce soit sous la forme de communiqués de presse, d'encarts, de publicités ou d'entrevues journalistiques (Annexes 3 à 6). Ces publications médiatiques sont les suivantes :

- Articles du journal Le Mirabel
 - ✓ *Jour de la Terre*, 21 avril 2007
 - ✓ *La Fondation de l'hôpital régional de Saint-Jérôme amasse 118 000 \$ lors de sa 11^e classique de golf*, mai 2007
 - ✓ *Le site d'enfouissement de Sainte-Sophie étudié par le BAPE*, 13 septembre 2008
- Article du journal l'Écho du Nord
 - ✓ *11^e tournoi pour la Fondation de l'hôpital*, 4 avril 2007
 - ✓ *La région souligne le jour de la Terre*, 25 avril 2007
 - ✓ *Nouvelle station de traitement des eaux à Sainte-Sophie*, 29 août 2007
 - ✓ *WM souhaite tripler la superficie du site d'enfouissement de Sainte-Sophie*, 3 octobre 2007
 - ✓ *Peu de participants à la première rencontre*, 24 octobre 2007
 - ✓ *Le BAPE de retour à Sainte-Sophie*, 3 septembre 2008
 - ✓ *Fonds d'aide pour les fermes autour du site de Saint-Sophie*, 30 avril 2008
 - ✓ *Prêts pour le golf*, 30 avril 2008

- Articles du journal Le Nord
 - ✓ *La fondation vise 100 000 \$, 4 avril 2007*
 - ✓ *125 ans d'histoire de la Rolland, 27 juin 2007*
 - ✓ *Intersan consulte la population, 26 septembre 2007*
 - ✓ *La Fondation au golf, 16 avril 2008*
 - ✓ *Le maire qui plantait des arbres ..., 28 mai 2008*
 - ✓ *Voir les déchets comme une énergie renouvelable, 4 juin 2008*
- Communiqués de presse de WM
 - ✓ *Un investissement de 5 millions pour renforcer la protection de l'environnement - Waste Management met en opération une nouvelle station de traitement des eaux à son site de Sainte-Sophie, 23 août 2007*
 - ✓ *Développement des activités au lieu d'enfouissement technique de Sainte-Sophie - Waste Management entreprend une pré-consultation auprès de la population, 24 septembre 2007*
 - ✓ *Les citoyens répondent en grand nombre à l'invitation de Waste Management, 30 septembre 2007*
 - ✓ *Lancement d'un fonds de valorisation agricole à Sainte-Sophie - Waste Management poursuit sa contribution au développement économique des Laurentides, 10 mars 2008*

2.1.3. Journées portes ouvertes

Deux journées portes ouvertes, l'une tenue le 30 septembre 2007 et l'autre le 5 octobre 2008, ont eu lieu au site de Sainte-Sophie. Plus de 350 personnes y ont pris part. Des communiqués de presse et des publicités ont été diffusés afin d'inviter la population à ces événements. Lors des visites du site, les citoyens ont pu se familiariser avec le fonctionnement du site d'enfouissement et découvrir les installations. Ils ont également eu l'opportunité de poser leurs questions et de formuler leurs commentaires aux représentants de WM (voir Annexe 7). Les thèmes abordés sont résumés au tableau 1.



2.1.4. Porte-à-porte

Les représentants de WM ont aussi rencontré personnellement les voisins immédiats du site. La tournée des résidences qui a été effectuée le 1^{er} octobre 2008, visait à annoncer au voisinage la tenue prochaine des travaux d'aménagement de la nouvelle conduite pour le rejet des eaux de lixiviation traitées et à aviser les résidents de la perturbation possible de la circulation dans le secteur.

Les représentants de WM ont profité de l'occasion pour informer la quinzaine de résidents rencontrés sur l'avancement du projet de développement du site, notamment sur la tenue prochaine des audiences publiques du Bureau d'audiences publiques sur l'environnement (BAPE). Cette activité a permis à WM de noter les préoccupations du voisinage.

2.1.5. Site Internet du LET de Sainte-Sophie

Un site Internet rassemblant l'ensemble de l'information et de la documentation sur le projet (fiches d'information, communiqué de presse, etc.) de même que sur l'entreprise (politique environnementale, vision, engagements, etc.), a été mis en ligne à l'adresse <http://sainte-sophie.wm.com> (Annexe 8).

2.2. Thèmes abordés

Les divers aspects du projet et la réglementation entourant son implantation, ainsi que la démarche de consultation sont abordés dans le bulletin *EnviroXpress*, les contacts médias et le site Internet.

Ces sujets sont résumés au tableau 1 :

Tableau 1 : Thèmes abordés par WM

Activités d'information	Thèmes abordés
Bulletin <i>EnviroXpress</i>	<ul style="list-style-type: none"> • Description du projet • Pré-consultation • Plan visuel du site • Bilan des réalisations • Nouvelle station de traitement des eaux de lixiviation • Programme de surveillance et de suivi environnemental • Engagements auprès de la communauté • Journées portes ouvertes • Partenariat avec Cascades
Contacts médias	<ul style="list-style-type: none"> • Processus de pré-consultation et de consultation publique <ul style="list-style-type: none"> - Séance d'information sur le projet • Journées portes ouvertes • Fonds de valorisation agricole • Création d'emplois • Présidence d'honneur de WM au tournoi de golf de la Fondation de l'Hôpital régional de Saint-Jérôme • Valorisation énergétique des biogaz et réduction des GES <ul style="list-style-type: none"> - Partenariat avec Cascades - Déchets comme source d'énergie renouvelable • Participation au Jour de la Terre <ul style="list-style-type: none"> - Plantation d'arbres avec le maire de Sainte-Sophie - Nettoyage des bords de routes avec les scouts • Projet de développement <ul style="list-style-type: none"> - Avis public - Description et faits saillants • Responsabilité sociale et engagement communautaire de WM • Sécurisation environnementale du site • Aide financière de 4 000 \$ à la Maison des Jeunes de Sainte-Anne-des-Plaines
Site Internet	<ul style="list-style-type: none"> • Présentation du projet <ul style="list-style-type: none"> - Besoins et technologies - Impacts et mesures d'atténuation - Préoccupations et enjeux sociaux • Démarches de consultation publique <ul style="list-style-type: none"> - Pré-consultation sur les impacts - Procédure d'audiences publiques du BAPE • Renseignements sur l'entreprise <ul style="list-style-type: none"> - Politique environnementale - Engagements

Le tableau 2 résume les sujets de préoccupation soulevés par les citoyens rencontrés lors des journées portes ouvertes et de la tournée porte-à-porte.

Tableau 2 : Thèmes abordés par les citoyens

Activités d'information	Thèmes abordés
Journées portes ouvertes	<ul style="list-style-type: none"> • L'entreprise WM <ul style="list-style-type: none"> - À Sainte-Sophie - Au Québec • Projet de développement <ul style="list-style-type: none"> - Localisation du projet - Information et consultation du public • Provenance des déchets • Gestion des matières résiduelles <ul style="list-style-type: none"> - Technologies de traitement - 3RV (Réduction à la source, réemploi, recyclage et valorisation) • Valorisation des biogaz <ul style="list-style-type: none"> - Propriétés des biogaz - Captage, traitement et élimination - Partenariat avec Cascades - Possibilités de valorisation • Nuisances <ul style="list-style-type: none"> - Odeurs - Goélands - Vermine • Qualité de l'eau <ul style="list-style-type: none"> - Collecte et traitement des eaux de lixiviation - Rejet des eaux de lixiviation • Aménagement et gestion du site <ul style="list-style-type: none"> - Installations et entretien - Nature et volume des déchets - Techniques et procédés - Capacité d'enfouissement actuelle du site - Gestion post-fermeture - Gestion de l'ancien site
Tournée porte-à-porte	<ul style="list-style-type: none"> • Achalandage sur la 1^{ère} rue • Inquiétudes à l'égard des risques des travaux d'aménagement de la conduite, liés à d'éventuelles vibrations, pour les puits d'eau potable aménagés en bordure de route • Réduction observée du nombre de goélands

2.3. Synthèse des préoccupations du public

Les préoccupations du public dégagées lors des activités d'information et de communication font ressortir dix thèmes qui rejoignent ceux exprimés lors des pré-consultations (voir le *Rapport de pré-consultation sur l'étude d'impact*, avril 2008) :

- **L'entreprise WM** : questions et commentaires sur les activités de l'entreprise, sa philosophie, ainsi que ses engagements auprès de la communauté;
- **Information et consultation du public** : interrogations concernant les démarches, volontaires ou réglementées, de consultation et d'information du public;
- **Projet de développement** : préoccupations au sujet du projet de développement du site de Sainte-Sophie et de ses impacts potentiels, notamment les risques à la santé;
- **Aménagement et gestion du site** : questions à l'égard de l'aménagement du site, soit les installations et l'entretien, les techniques et les procédés utilisés, etc.;
- **Provenance des déchets** : préoccupations portant sur les marchés et les clientèles desservis par le site de Sainte-Sophie, entre autres, sur la provenance des déchets;
- **Nuisances** : inquiétudes au sujet des nuisances causées durant la période de construction et durant les opérations du site (odeurs, goélands, circulation, etc.);
- **Qualité de l'eau** : interrogations au sujet de la collecte et du traitement des eaux de lixiviation, ainsi que de la qualité de l'eau en périphérie du site;
- **Valorisation des biogaz** : préoccupations au sujet du captage et du traitement des biogaz, ainsi que des avenues pour leur valorisation énergétique;
- **Retombées et compensations** : préoccupations en lien avec les retombées du projet pour la communauté, de même que les possibilités d'ententes et de partenariats pour les compensations, notamment celles concernant le milieu humide;
- **Gestion des matières résiduelles** : questions relatives aux technologies de valorisation des matières résiduelles.

Les préoccupations classées par thème et par type d'activités sont résumées au tableau 3.

Tableau 3 : Préoccupations du public

Thèmes abordés	Préoccupations et sujets de discussion
L'entreprise WM	<ul style="list-style-type: none"> • Politique environnementale • Bilan des réalisations • Engagements auprès de la communauté • Journées portes ouvertes • Activités à Sainte-Sophie et au Québec
Information et consultation du public	<ul style="list-style-type: none"> • Pré-consultation sur les impacts • Procédure d'audiences publiques du BAPE
Projet de développement	<ul style="list-style-type: none"> • Besoins et technologies • Impacts et mesures d'atténuation • Préoccupations et enjeux sociaux • Localisation du projet
Aménagement et gestion du site	<ul style="list-style-type: none"> • Programme de surveillance et de suivi environnemental • Installations et entretien • Nature et volume des déchets • Techniques et procédés • Capacité d'enfouissement actuelle du site • Gestion post-fermeture • Gestion de l'ancien site
Provenance des déchets	<ul style="list-style-type: none"> • Questionnement sur la provenance des déchets
Nuisances	<ul style="list-style-type: none"> • Odeurs • Goélands • Vermine • Achalandage sur la 1^{ère} rue
Qualité de l'eau	<ul style="list-style-type: none"> • Collecte et traitement des eaux de lixiviation • Rejet des eaux de lixiviation • Nouvelle station de traitement des eaux de lixiviation
Valorisation des biogaz	<ul style="list-style-type: none"> • Partenariat avec Cascades • Propriété des biogaz • Captage, traitement et élimination • Possibilités de valorisation
Retombées et compensations	<ul style="list-style-type: none"> • Fonds de valorisation agricole • Création d'emplois
Gestion des matières résiduelles	<ul style="list-style-type: none"> • Technologies de traitement • 3RV (Réduction à la source, réemploi, recyclage, valorisation)

3. RENCONTRES DES INTERVENANTS

WM a tenté de rencontrer personnellement les représentants de groupes et d'organismes susceptibles d'être intéressés ou concernés par le projet de développement du site de Sainte-Sophie, afin de discuter des mesures d'amélioration et des pistes de collaboration possibles.

3.1. Groupes et acteurs ciblés

Une liste d'acteurs locaux et régionaux à rencontrer a été dressée en référant aux participants à la pré-consultation sur le projet et aux audiences publiques du BAPE en 2003. Les organisations membres du Comité de vigilance du site de Sainte-Sophie ont également été inscrites pour les activités d'échanges. Ces interlocuteurs ont été regroupés en cinq catégories :

- **Affaires et économie** : groupes du secteur des affaires et de l'économie;
- **Éducation** : institutions d'enseignement et de recherche scientifique;
- **Environnement** : associations de conservation et de protection de l'environnement;
- **Récréotourisme** : groupes et associations oeuvrant dans le secteur du tourisme ou des activités récréatives;
- **Socio-communautaire** : organismes à vocation communautaire, sociale et culturelle;

Des demandes de rencontres ont été acheminées à tous ces intervenants. Le statut des réponses à ces démarches est présenté au tableau 4.

Tableau 4 : Activités d'échanges

Organismes	Statut de la rencontre
SECTEUR AFFAIRES ET ÉCONOMIE	
Chambre de commerce et d'industries de Saint-Jérôme (CCISJ)	Rencontrée le 12 août 2008
Union des producteurs agricoles (UPA)	À venir
Compost Ste-Anne	Rencontré le 2 septembre 2008
SECTEUR ÉDUCATION	
École Jean-Moreau	Rencontrée le 20 novembre 2008
École du Joli-bois	Rencontrée le 4 novembre 2008
SECTEUR ENVIRONNEMENT	
Association des propriétaires du Lac de L'Achigan	Rencontrée le 22 juillet 2008
Conseil régional de l'environnement des Laurentides (CRELA)	Refus
Association des résidents du Lac Connelly	Refus
Arbres et Nature - Québec	Rencontrée le 22 octobre 2008
SECTEUR RÉCRÉOTOURISME	
Club Récréatif Équestre des Laurentides (CRÉL)	Rencontré le 15 juillet 2008
Club de VTT Basses Laurentides	Rencontré le 19 août 2008
SECTEUR SOCIO-COMMUNAUTAIRE	
Réseau des femmes des Laurentides	Pas donné suite à la demande
Services correctionnels du Canada Établissement Sainte-Anne-des-Plaines	Rencontré le 16 octobre 2008
Centre local de développement (CLD) Rivière du Nord	Rencontré le 22 octobre 2008
Regroupement des organismes communautaires des Laurentides (ROCL)	Pas donné suite à la demande

3.2. Déroulement des activités

Les rencontres ont majoritairement eu lieu dans les bureaux de WM à Sainte-Sophie et ont généralement abordé six points, soit :

- Accueil et présentation des participants;
- Présentation de l'organisme rencontré;
- Explication de la démarche et des objectifs de WM;
- Présentation du projet;
- Période de questions;
- Échanges et discussions.

De manière générale, trois représentants de WM étaient présents lors des rencontres, soit le directeur des affaires publiques, le coordonnateur des relations communautaires et le directeur des opérations. D'un à dix participants ont assisté à chacune des activités.

Une copie de la présentation effectuée sur support électronique par WM (Annexe 9), de même que le bulletin d'information *EnviroXpress* était généralement remis aux participants.

4. PRÉOCCUPATIONS EXPRIMÉES

Au cours des activités d'échanges, les participants ont eu l'occasion d'exprimer leurs préoccupations et de formuler leurs commentaires au sujet des activités de WM à Sainte-Sophie, de même que sur les divers aspects du projet de développement.

Les préoccupations soulevées ont plusieurs similarités avec celles exprimées lors des activités d'information. Elles sont résumées par thème et par catégorie d'intervenants au tableau 5.

Tableau 5 : Préoccupations des intervenants rencontrés

Thèmes abordés	Préoccupations et sujets de discussion
SECTEUR AFFAIRES ET ÉCONOMIE	
L'entreprise WM	<ul style="list-style-type: none"> • Emplois actuels chez WM
Projet de développement	<ul style="list-style-type: none"> • Motifs d'opposition au projet
Aménagement et gestion du site	<ul style="list-style-type: none"> • Récupération et collecte sélective par WM
Provenance des déchets	<ul style="list-style-type: none"> • Localisation des clientèles desservies
Nuisances	<ul style="list-style-type: none"> • Circulation des camions dans la ville de Sainte-Anne-des-Plaines
Valorisation des biogaz	<ul style="list-style-type: none"> • Intérêt du partenariat avec Cascades • Apport des biogaz de WM afin de combler 90 % des besoins d'énergie chez Cascades • Autres possibilités de partenariat pour la valorisation des biogaz • Possibilité pour la buanderie de la prison de récupérer les biogaz à des fins énergétiques
Retombées et compensations	<ul style="list-style-type: none"> • Création d'emplois • Appréciation des contributions de WM aux activités de la CCISJ
SECTEUR ÉDUCATION	
Information et consultation du public	<ul style="list-style-type: none"> • Possibilité de visite du lieu d'enfouissement
Aménagement et gestion du site	<ul style="list-style-type: none"> • Rapport entre les besoins d'enfouissement et les mesures de récupération
Provenance des déchets	<ul style="list-style-type: none"> • Provenance des matières résiduelles enfouies

Thèmes abordés	Préoccupations et sujets de discussion
SECTEUR ENVIRONNEMENT	
L'entreprise WM	<ul style="list-style-type: none"> Bonne gestion de WM
Information et consultation du public	<ul style="list-style-type: none"> Lieu des réunions du Comité de vigilance Prise en compte des préoccupations citoyennes par WM Qualité de la présentation effectuée par WM
Projet de développement	<ul style="list-style-type: none"> Positionnement du Comité de vigilance Impacts du projet sur les milieux humides
Aménagement et gestion du site	<ul style="list-style-type: none"> Tonnage géré annuellement Profondeur à laquelle sont aménagées les cellules Niveau de la nappe phréatique Nature des matières enfouies au site Analyse des possibilités de faire du compostage au site
Provenance des déchets	<ul style="list-style-type: none"> Provenance de la clientèle Municipalité desservie située le plus au nord
Nuisances	<ul style="list-style-type: none"> Programme d'abattage sélectif des goélands et résultats observés Validité du permis d'abattage sélectif Importance relative des odeurs en tant que préoccupation du Comité de vigilance Diminution du nombre de goélands Risque à la santé
Valorisation des biogaz	<ul style="list-style-type: none"> Captage et valorisation des biogaz
Retombées et compensations	<ul style="list-style-type: none"> Possibilités d'avoir un des tracteurs de WM Types de milieux humides à conserver (compensation) Modalités d'un partenariat dans le cadre d'un plan de conservation de milieux humides Procédure à mettre en place et organismes locaux à contacter pour assurer la mise en place d'un plan de conservation de milieux humides
Gestion des matières résiduelles	<ul style="list-style-type: none"> Technologie de l'incinération pour le traitement des matières résiduelles Implantation future d'un incinérateur à Sainte-Sophie Possibilités de produire une vidéo éducative sur les enjeux de la gestion des matières résiduelles
SECTEUR RÉCRÉOTOURISME	
L'entreprise WM	<ul style="list-style-type: none"> Appréciation des efforts et des engagements de WM Visibilité de la contribution de WM aux organismes Inclusion du logo de WM sur le site Internet des organismes
Projet de développement	<ul style="list-style-type: none"> Avenir du chalet situé sur le sentier équestre advenant la réalisation du projet
Aménagement et gestion du site	<ul style="list-style-type: none"> Possibilités d'enfouissement sur l'ancien site Processus de fusion des membranes
Provenance des déchets	<ul style="list-style-type: none"> Identification de la clientèle

Thèmes abordés	Préoccupations et sujets de discussion
Nuisances	<ul style="list-style-type: none"> • Demande de renseignements à l'égard d'un épisode particulier d'odeurs • Odeurs générées par l'assèchement et la compression des biogaz dans les installations de Gaz Métro
Valorisation des biogaz	<ul style="list-style-type: none"> • Utilité énergétique des biogaz • Valorisation versus destruction des biogaz • Nouvelles avenues de partenariat pour la valorisation des biogaz
Retombées et compensations	<ul style="list-style-type: none"> • Possibilité d'achat de terres par WM • Autorisation estivale de patrouille sur les sentiers situés sur la propriété de WM • Protection de la tourbière
Gestion des matières résiduelles	<ul style="list-style-type: none"> • Stabilité des prévisions d'enfouissement advenant une augmentation significative du tonnage à enfouir • Génération croissante de déchets
SECTEUR SOCIO-COMMUNAUTAIRE	
L'entreprise WM	<ul style="list-style-type: none"> • Comparaison de WM face aux compétiteurs • Nombre de sites de WM au Québec • Satisfaction à l'égard de l'ouverture de WM à la collaboration
Projet de développement	<ul style="list-style-type: none"> • Développement du site comme source d'inquiétude • Durée prévue du projet • Nombre de demandeurs nécessaires pour la tenue des audiences publiques • Aucune mention des puits du complexe pénitencier dans l'étude d'impact du projet de développement
Aménagement et gestion du site	<ul style="list-style-type: none"> • Enfouissement sur le vieux site après remplissage • Types de déchets enfouis au site
Provenance des déchets	<ul style="list-style-type: none"> • Clients desservis par le site
Qualité de l'eau	<ul style="list-style-type: none"> • Forage de piézomètres • Mesure des biogaz par les puits Latour • Fréquence d'échantillonnage des eaux • Stabilité des paramètres d'échantillonnage des eaux • Ajout des puits du complexe pénitencier aux résultats d'analyse des eaux • Source de la présence d'azote ammoniacale • Disposition des eaux traitées • Satisfaction face à la situation actuelle
Valorisation des biogaz	<ul style="list-style-type: none"> • Surplus de biogaz • Nécessité de connaître le taux minimum de consommation énergétique d'une entreprise afin de cibler celles qui peuvent bénéficier des surplus de biogaz • Cascades comme unique client pour la valorisation des biogaz

Le tableau 6 présente une synthèse par thème des préoccupations soulevées lors des activités d'échanges par les différents intervenants rencontrés.

Tableau 6 : Synthèse des préoccupations par thème

Thèmes abordés	Préoccupations et sujets de discussion
L'entreprise WM	<ul style="list-style-type: none"> • Activités de WM (emplois, compétition, sites au Québec, etc.) • Bonne gestion et efforts de collaboration et d'écoute de WM (respects des engagements) • Visibilité de la contribution de WM aux organismes
Information et consultation du public	<ul style="list-style-type: none"> • Lieu des réunions du Comité de vigilance • Prise en compte des préoccupations citoyennes par WM • Qualité de la présentation effectuée par WM • Visite du lieu d'enfouissement
Projet de développement	<ul style="list-style-type: none"> • Durée prévue du projet • Motifs d'opposition au projet • Positionnement du Comité de vigilance • Avenir du chalet situé sur le sentier équestre advenant la réalisation du projet • Développement du site comme source d'inquiétude • Nombre de demandeurs nécessaires pour la tenue des audiences publiques • Aucune mention des puits du complexe pénitencier dans l'étude d'impact du projet de développement
Aménagement et gestion du site	<ul style="list-style-type: none"> • Types et quantité de déchets enfouis au site • Compostage, récupération et collecte sélective par WM • Possibilités d'enfouissement sur l'ancien site • Aménagement des cellules (membranes, profondeur, etc.) • Niveau de la nappe phréatique
Provenance des déchets	<ul style="list-style-type: none"> • Clientèles desservies (description et localisation)
Nuisances	<ul style="list-style-type: none"> • Programme d'abattage sélectif des goélands • Problématique des odeurs (sources, suivis, etc.) • Risque à la santé • Circulation des camions
Qualité de l'eau	<ul style="list-style-type: none"> • Mesure des biogaz par les puits Latour • Échantillonnage des eaux (fréquence, paramètres, puits, etc.) • Source de la présence d'azote ammoniacal • Gestion des eaux traitées • Situation actuelle satisfaisante
Valorisation des biogaz	<ul style="list-style-type: none"> • Procédés de captage et de valorisation des biogaz • Partenariat avec Cascades • Autres possibilités de partenariat

Thèmes abordés	Préoccupations et sujets de discussion
Retombées et compensations	<ul style="list-style-type: none">• Appréciation des contributions de WM• Création d'emplois• Retombées et compensations ciblées (Achat de terres, location matérielle, etc.)• Possibilité d'autres retombées et compensations (sentiers, tourbière, etc.)• Possibilités de compensation pour les pertes de milieux humides
Gestion des matières résiduelles	<ul style="list-style-type: none">• Incinération des matières résiduelles• Quantités enfouies vs. hausse de la génération de déchets• Possibilité de produire une vidéo éducative sur les enjeux de la gestion des matières résiduelles

5. ACTIONS DE SUIVI

Les échanges avec chacun des groupes rencontrés ont permis de recueillir leurs suggestions d'actions afin de minimiser ou de compenser les impacts du projet sur leurs activités respectives. Les pistes de collaboration proposées comprennent, entre autres, des ajouts au projet sous forme de contribution à la communauté, et des possibilités de partenariat, notamment pour la valorisation énergétique des biogaz produits au site.

La liste détaillée de ces actions est présentée par groupe d'acteurs selon les différents thèmes abordés au tableau 7.

Tableau 7 : Actions de suivi par thème et par groupe d'acteurs

Thèmes abordés	Actions de suivi
SECTEUR AFFAIRES ET ÉCONOMIE	
Valorisation des biogaz	<ul style="list-style-type: none"> Évaluer les nouvelles avenues de partenariat pour la valorisation énergétique des biogaz et leur disponibilité
Retombées et compensations	<ul style="list-style-type: none"> Poursuivre les contributions financières aux activités de la Chambre de commerce Analyser la possibilité de prêter un tracteur à Compost Ste-Anne pour ses activités de compostage
SECTEUR ÉDUCATION	
Retombées et compensations	<ul style="list-style-type: none"> Évaluer la possibilité de mettre en place une collaboration entre des écoles et WM Permettre à des élèves de rencontrer des employés de WM afin de connaître la réalité du travail
Gestion des matières résiduelles	<ul style="list-style-type: none"> Organiser une visite du lieu d'enfouissement pour sensibiliser les élèves à la récupération
SECTEUR ENVIRONNEMENT	
Nuisances	<ul style="list-style-type: none"> Collaborer afin de limiter les nuisances liées aux goélands
Retombées et compensations	<ul style="list-style-type: none"> Mettre en place un plan de conservation de milieux humides afin de compenser les pertes de milieux humides dues au projet
Gestion des matières résiduelles	<ul style="list-style-type: none"> Analyser la pertinence de réaliser une vidéo éducative sur les enjeux de la gestion des matières résiduelles. Évaluer la possibilité d'effectuer du compostage au site
SECTEUR RÉCRÉOTOURISME	
L'entreprise WM	<ul style="list-style-type: none"> Voir à ce que soit ajouté le logo de WM sur le site Internet du Club de VTT, ainsi que des affiches sur les sentiers afin de souligner davantage la contribution de WM à l'Association
Nuisances	<ul style="list-style-type: none"> Étudier la possibilité de laisser une certaine largeur boisée entre le site et les pistes de randonnée équestre

Thèmes abordés	Actions de suivi
Retombées et compensations	<ul style="list-style-type: none">• Aménager des sentiers équestres permettant de contourner l'ensemble de la propriété de WM• Évaluer la pertinence d'émettre des autorisations de patrouille afin que des agents de sentiers puissent circuler sur les pistes de VTT situées sur le site en saison estivale
SECTEUR SOCIO-COMMUNAUTAIRE	
Projet de développement	<ul style="list-style-type: none">• Informer régulièrement les représentants du complexe pénitencier de l'avancement du projet de développement
Qualité de l'eau	<ul style="list-style-type: none">• Partager l'information sur la qualité de l'eau potable
Valorisation des biogaz	<ul style="list-style-type: none">• Effectuer les démarches nécessaires afin de connaître le taux minimum de consommation énergétique des entreprises du milieu afin de cibler celles qui peuvent bénéficier des surplus de biogaz de WM

6. ENGAGEMENTS NOUVEAUX

Dans le cadre de son projet de développement du site de Sainte-Sophie, comme de tous ses autres projets, WM considère sérieusement les préoccupations sociales exprimées par la communauté concernée par les impacts de ses opérations.

Les activités d'information et d'échanges mises en œuvre par l'entreprise sont autant de moyens servant à recueillir les suggestions et les commentaires des citoyens, afin d'éviter, d'atténuer ou de compenser les impacts de son projet sur la qualité de vie de ces derniers.

Le souci de répondre aux attentes de la communauté et de gérer adéquatement les impacts de son projet incite WM à proposer des mesures sociales. Bien que n'ayant pas été soumis aux participants lors des activités d'échanges, les engagements portent sur les actions de suivi présentées et tiennent compte des demandes et des suggestions formulées par les intervenants rencontrés.

Ces nouveaux engagements s'ajoutent au programme d'engagements déjà élaboré par l'entreprise dans le cadre du projet de développement précédent du site de Sainte-Sophie.

Ce programme existant et pour lequel WM assure la continuité comprend les éléments suivants :

- Sécurisation de l'ancien site opéré avant l'arrivée de WM;
- Protection de l'eau;
- Programme de contrôle des goélands;
- Valorisation énergétique des biogaz;
- Fonds de valorisation agricole.

Le renouvellement des engagements de WM portera également sur la poursuite des activités de liaison avec la communauté, incluant ses responsabilités auprès du Comité de vigilance et aux différentes tables de concertation, ainsi que son soutien aux organismes communautaires de la région.

Les mesures ajoutées par WM sont à la fois des compensations, des actions de prévention et des contributions à la vie communautaire. Ces propositions pourront être ajustées ou modifiées en fonction des préoccupations et des opinions exprimées lors des audiences publiques du BAPE, ou d'autres rencontres avec des membres de la communauté.

Dans le cadre du projet de développement du lieu d'enfouissement de Sainte-Sophie et suite aux activités d'information et d'échanges avec la communauté, WM s'engage à :

- √ *Assurer le transfert des activités communautaires vers la zone tampon ceinturant le site et sur des terrains appartenant à WM;*
- √ *Utiliser les moyens de communication établis pour informer les citoyens et organismes sur les différentes étapes de mise en œuvre du projet de développement;*

- √ *Mettre en œuvre les mesures de compensation pour le milieu humide déterminées en collaboration avec les partenaires engagés dans le projet;*
- √ *Collaborer avec des écoles notamment pour sensibiliser les élèves à la réduction des déchets;*
- √ *Créer du matériel éducatif sur la gestion des matières résiduelles;*
- √ *Relancer la collaboration avec les scientifiques pour des projets de recherche sur le terrain;*
- √ *Offrir des stages de formation pour les étudiants;*
- √ *Mettre en œuvre des projets de valorisation de biogaz.*

ANNEXES

ANNEXE 1

*Page d'accueil du site Internet du Comité de vigilance
du lieu d'enfouissement de Sainte-Sophie*



LE COMITÉ DE VIGILANCE DU LIEU D'ENFOUSSEMENT DE

Sainte-Sophie

PLAN DU SITE

PROCHAINE RÉUNION

ALERTE ODEURS

POUR NOUS JOINDRE

ACCUEIL

PRÉSENTATION DU COMITÉ

FONCTIONNEMENT DU COMITÉ

ACTIVITÉS

DOSSIERS PRIORITAIRES

COMMUNICATIONS

Bienvenue sur le site du Comité de vigilance de Sainte-Sophie.

Comité de vigilance

Le Comité de vigilance du lieu d'enfouissement de Sainte-Sophie a été créé par Waste Management (WM) afin de répondre à la volonté du public d'être associé de plus près aux activités du site. Le Comité rassemble des représentants issus de tous les milieux afin d'être représentatif de la communauté. Son mandat est principalement d'assurer un suivi général des opérations au lieu d'enfouissement de Waste Management à Sainte-Sophie.

Pour plus de détails sur le Comité,
consulter la « [Présentation du Comité](#) ».

Pour plus de détails sur le lieu d'enfouissement de Sainte-Sophie, consulter le site Internet : <http://sainte-sophie.wm.com>

Pour rejoindre le Comité de vigilance, vous pouvez contacter :

Yvon Berthiaume

*Président et porte-parole du Comité
de vigilance de Sainte-Sophie*

info@vigilancewmste-sophie.org

Waste Management

2535, 1ère rue
Sainte-Sophie J1J 2R7
Téléphone: 450 431-2313 poste 300

ANNEXE 2

Bulletin EnviroXpress – Septembre 2007

LE SENS DE L'ENGAGEMENT

En 2003, Waste Management (WM), alors connue dans la région sous le nom de sa filiale québécoise Intersan, entamait un processus en vue d'obtenir les autorisations nécessaires à la poursuite de ses opérations à son lieu d'enfouissement de Sainte-Sophie. Dès le début, notre entreprise a associé la population et le voisinage à ses démarches et a maintenu un lien continu pour l'informer et la consulter sur son projet. Notre entreprise a obtenu les autorisations nécessaires à la poursuite de ses opérations jusqu'en 2010, en respect des exigences gouvernementales calquées sur les attentes exprimées par la population. Depuis, notre entreprise estime avoir bien fait ses devoirs et rempli ses engagements envers la communauté.

Aujourd'hui, WM annonce son intention de continuer à bien desservir la collectivité à long terme, avec le même engagement de transparence et de rigueur dans la gestion de ses opérations.

À cet effet, nous entreprendrons sous peu un processus volontaire de pré-consultation sur le développement de nos installations auprès de la population de la région. Vous trouverez de plus amples détails dans ce bulletin.

WM reprend ainsi la publication du bulletin d'information EnviroXpress afin de vous tenir au courant des étapes et des activités entourant le développement de ses activités à Sainte-Sophie. Nous vous invitons à communiquer avec nous pour en savoir davantage ou à nous visiter, soit directement à nos installations de la 1ère Rue à Sainte-Sophie, ou sur notre site Internet dédié au projet à l'adresse suivante : <http://sainte-sophie.wm.com>.

Bonne lecture et bon automne!

Martin Dussault,
directeur des Affaires publiques

Daniel Brien,
directeur général du lieu d'enfouissement
de Sainte-Sophie
Waste Management



Martin Dussault

Daniel Brien

WASTE MANAGEMENT ENTREPREND UNE PRÉ-CONSULTATION AUPRÈS DE LA POPULATION

Waste Management (WM) entreprend un processus de pré-consultation volontaire auprès de la population des Laurentides. Le but de cet exercice est d'échanger sur le développement des activités au lieu d'enfouissement technique de Sainte-Sophie. Au cours des prochains mois, les personnes intéressées à nos activités pourront s'informer et échanger sur le plan de développement de la propriété qui sera soumis sous peu aux autorités gouvernementales. Il s'agit d'un processus de pré-consultation identique à celui mis en place en 2003 pour l'évaluation du projet précédent.

La première séance publique d'information et échanges sur le projet aura lieu le 18 octobre à 19 h, à la salle du Club Optimiste Sainte-Sophie située au 2181, rue de l'Hôtel de Ville. À cette occasion, WM présentera les grandes lignes du projet et son orientation générale, ainsi que la procédure d'étude d'impact et le mécanisme proposé pour la pré-consultation. On y exposera également les démarches prévues pour l'évaluation et l'examen public du projet. Des experts pourront répondre aux questions des participants.

Au cours des semaines suivantes, des ateliers de travail thématiques permettront de passer en revue les besoins auxquels l'entreprise entend répondre, les technologies qui seront utilisées, de même que les mesures proposées pour atténuer les impacts potentiels des opérations. Par la suite, les participants pourront connaître et commenter les résultats de la pré-consultation qui seront intégrés dans le rapport de l'étude d'impact.

« Le processus de pré-consultation permettra donc de recueillir les commentaires et les préoccupations du public qui pourront être intégrés à la version finale du projet de développement. Ce document sera déposé aux autorités en 2008, » a déclaré Martin Dussault, directeur des Affaires publiques chez WM.

Assujetti à la procédure québécoise d'étude d'impact, le projet de WM sera éventuellement soumis pour examen au Bureau des audiences publiques sur l'environnement (BAPE).

Tous les citoyens de la région peuvent participer à ce processus de pré-consultation.

Pour de plus amples détails, nous vous invitons à communiquer avec nous par téléphone au 450 431-2313, poste 300, par télécopieur au 450 438-4342 ou par courriel à hvincelle@wm.com. Vous pouvez également consulter notre site Internet au <http://sainte-sophie.wm.com>.

Le projet en bref

Waste Management (WM) souhaite poursuivre les opérations de son lieu d'enfouissement technique de Sainte-Sophie durant les 25 prochaines années. Le projet prévoit l'aménagement d'une nouvelle zone d'enfouissement pour continuer à offrir à la population le service public essentiel que constitue l'élimination sécuritaire des matières résiduelles qui ne peuvent être récupérées. La nouvelle installation sera conçue, aménagée et exploitée en conformité avec les nouvelles normes très strictes du ministère du Développement durable, de l'Environnement et des Parcs du Québec (MDDEP) s'appliquant aux lieux d'enfouissement.

WM poursuivra la mise en valeur des biogaz, issus de la décomposition des déchets enfouis, en continuant à alimenter en énergie verte l'usine de papiers fins Cascades à Saint-Jérôme. La poursuite des opérations du lieu d'enfouissement de Sainte-Sophie permettra éventuellement de combler l'ensemble des besoins énergétiques de cette usine et d'appuyer les activités de ce plus important employeur privé de la MRC de la Rivière-du-Nord. D'ici quelques années, d'autres projets de mise en valeur des biogaz pourront être développés et contribueront à soutenir le développement économique dans la région.



Vue aérienne du lieu d'enfouissement de Sainte-Sophie et du territoire avoisinant.

BILAN DES RÉALISATIONS

WM dresse un bilan positif de ses actions

Lors des audiences du Bureau d'audiences publiques sur l'environnement (BAPE) en 2003, Waste Management (WM) s'était engagée à solutionner les problèmes causés par l'exploitation du vieux site opéré bien avant son arrivée en 1997. L'entreprise est heureuse de déclarer aujourd'hui qu'elle a respecté ses obligations et rempli ses engagements envers la communauté, notamment en rendant sécuritaire cette section de la propriété qui n'avait pas été aménagée à l'époque avec les technologies fiables utilisées aujourd'hui.

Sur le plan social, Waste Management a également mis en place une série de mesures pour intégrer harmonieusement ses activités et pour mieux répondre aux attentes de la population :

- Implantation en 2004 du Comité de vigilance, composé de citoyens et de représentants d'organismes locaux. Le comité a pour mandat de suivre les activités de l'entreprise et de recommander des mesures pouvant améliorer le fonctionnement des installations et atténuer les impacts du site sur le



voisinage et sur l'environnement. À ce jour, 17 réunions ont eu lieu :

- Création d'un Comité sur l'eau potable en collaboration avec la Ville de Sainte-Anne-des-Plaines afin de suivre de façon spécifique la qualité de la nappe souterraine au sud du site;
- Signature d'une entente de partenariat avec les municipalités de la MRC de la Rivière-du-Nord et la Ville de Sainte-Anne-des-Plaines pour la gestion de leurs matières résiduelles, se traduisant par des économies importantes pour les citoyens;

- Signature d'une entente financière avec le Comité technique agricole pour stimuler le développement de l'agriculture dans les environs du lieu d'enfouissement;

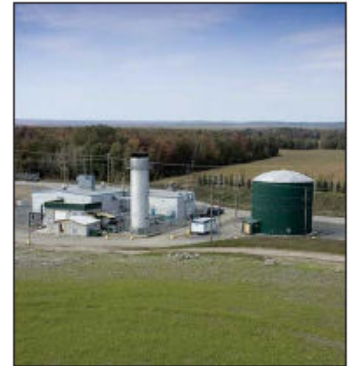
- Mise en place d'un protocole d'entente en collaboration avec le Service canadien de la Faune pour le contrôle des goélands, identifiés par les voisins comme un irritant;

- Engagement au sein de la communauté en soutenant différents organismes.

Sur le plan environnemental, l'équipe de Waste Management a mis en place un plan de sécurisation du site comprenant une série de mesures techniques qui ont rapporté des résultats concrets :

- Les eaux de lixiviation (liquide résiduel produit lors de la décomposition des déchets) du site sont captées et traitées de façon sécuritaire;
- La nappe d'eau souterraine est protégée par une barrière hydraulique;
- Une usine traite les eaux de lixiviation directement sur le site (voir texte sur la

station de traitement des eaux). Grâce à cette nouvelle usine, les anciens bassins de lixiviat qui représentaient une préoccupation pourront être enlevés;



- Les biogaz sont captés et valorisés chez Cascades qui les utilise comme source d'énergie (voir texte sur les 125 ans de Cascades).



La nouvelle station de traitement des eaux de lixiviation (située dans le coin droit en bas de la photo) permet de renforcer la protection environnementale du site.

NOUVELLE STATION DE TRAITEMENT DES EAUX À SAINTE-SOPHIE

Un investissement de cinq millions pour renforcer la protection de l'environnement

La plus récente mesure mise en place afin de sécuriser le site d'enfouissement de WM à Sainte-Sophie, et la pièce maîtresse du plan de sécurisation environnementale du site, est sans contredit la station de traitement des eaux de lixiviation.

En juillet dernier, WM mettait en opération une station de traitement haute performance des eaux de lixiviation de son lieu d'enfouissement de Sainte-Sophie. « Cette nouvelle installation, ayant nécessité un investissement de près de cinq millions de dollars, permet d'augmenter la protection environnementale et la santé des populations

WASTE MANAGEMENT

Un engagement soutenu envers la communauté

Les résultats du programme de suivi environnemental serré, qui ont été transmis aux autorités et communiqués aux membres du Comité de vigilance du lieu d'enfouissement de Sainte-Sophie, ont démontré l'efficacité du plan de sécurisation.

Écoute et respect

L'équipe de gestionnaires du site de Sainte-Sophie entend poursuivre son écoute active des préoccupations des voisins afin de répondre à leurs attentes et d'apporter, au besoin, les ajustements nécessaires pour améliorer la qualité de vie dans le secteur.

Ces résultats témoignent que WM est une entreprise fiable qui respecte ses obligations et remplit ses engagements. Waste Management souhaite continuer à desservir la clientèle des Laurentides avec la même rigueur et efficacité au cours des prochaines années.

Waste Management (WM) est active pour soutenir des activités et des initiatives importantes dans chacune des communautés où elle œuvre. Au cours de l'année 2007, l'entreprise a continué son engagement dans la communauté en soutenant différentes organisations communautaires de la MRC de la Rivière-du-Nord.

Waste Management contribue au succès de la 1^{re} Classique de golf de la Fondation de l'Hôpital régional de Saint-Jérôme

La protection de l'environnement, mission première de Waste Management, et la santé publique sont directement liées. Au-delà de l'engagement quotidien à assainir le milieu de vie de la population, il est naturel pour Waste Management d'appuyer la Fondation de l'Hôpital régional de Saint-Jérôme dans ses efforts pour améliorer les soins de santé à la population de la région des Laurentides.

C'est avec plaisir que Waste Management a accepté de s'associer à la Fondation de l'Hôpital régional de Saint-Jérôme en participant à titre de commanditaire principal à la 1^{re} Classique de golf qui a eu lieu le 28 mai dernier sur les allées du Club Hillsdale, sous la présidence d'honneur de Martin Dussault, directeur des Affaires publiques chez Waste Management.

Waste Management est heureuse d'avoir apporté sa contribution et aidé l'équipe de la Fondation à amasser les fonds nécessaires à l'acquisition de nouveaux équipements sophistiqués qui serviront à évaluer plus rapidement et en un plus grand nombre des patients souffrant de troubles du sommeil. L'objectif de 115 000 \$ était ambitieux, mais à la hauteur de l'enthousiasme qui animait le comité organisateur. Résultat? La participation des nombreux partenaires et commanditaires a permis d'amasser un montant record de 118 000 \$. Ce montant a servi à financer l'achat de polysomnographes pour la clinique du sommeil de l'Hôpital régional de Saint-Jérôme.

Lors d'un dîner gala suivant l'événement et qui réunissait au-delà de 300 personnes, Martin Dussault soulignait l'importance de l'engagement des gens d'affaires dans le milieu hospitalier. M. Dussault faisait part de sa fierté et celle de ses collègues de Waste Management d'avoir participé au succès de cet événement: « En tant qu'entreprise socialement responsable, nous sommes fiers de contribuer à améliorer la qualité des services de l'Hôpital régional de Saint-Jérôme. »



Une équipe gagnante : Les membres du comité organisateur de la 1^{re} Classique de golf de la Fondation de l'Hôpital régional de Saint-Jérôme exhibent fièrement le résultat de leur accomplissement colossal : (dans l'ordre habituel) Paul Chiasso, Dr Pierre Michel Lauria, Diane Bellemare, Patrick Bureau, le directeur des Affaires publiques et président d'honneur de la Classique Martin Dussault, Geneviève Lajoie, Dr Ivan Lépine, Jean Laectôt et Linda Savage

LA MONTAGNE D'ESPOIR : Aider à vaincre la pauvreté et l'isolement

En 1999, La Montagne d'Espoir, organisme sans but lucratif voué au soutien et au mieux-être des familles de Sainte-Sophie, voyait le jour avec la mission de vaincre la pauvreté et l'isolement. En février 2002, Waste Management offrait à l'organisme une maison située à proximité de sa propriété de Sainte-Sophie pour la somme symbolique de un dollar, aidant ainsi à la création d'un véritable carrefour de services et d'entraide pour la communauté.

La Montagne d'Espoir offre une multitude de services dont des cours de planification budgétaire, de cuisine, de couture et d'artisanat pour adolescents, des ateliers de cuisine santé pour les personnes souffrant de diabète et d'hypertension, ainsi qu'un comptoir de vêtements.

« Notre préoccupation principale c'est de nourrir les gens en difficulté. À Noël dernier, nous avons distribué près de 200 paniers de Noël à des familles de Sainte-Sophie et n'avons pas réussi à répondre à l'ensemble de la demande, » a déclaré Madame Louise Gallant, directrice générale de l'organisme. En collaboration avec la municipalité, le Service des incendies de Sainte-Sophie et Waste Management, La Montagne d'Espoir espère cette année pourvoir à la demande croissante en nourriture grâce à l'édition 2007 de la Grande Guignolée de Sainte-Sophie.



Louise Gallant, directrice générale de La Montagne d'Espoir, entourée de bénévoles: Jeannine, Ginette, Colette, Monique, Carole, Lise, Jade et Nathalie devant la maison située sur la propriété de Waste Management, à Sainte-Sophie

voisines, » a déclaré M. Daniel Brien, directeur général du lieu d'enfouissement de Sainte-Sophie.

La nouvelle station d'épuration des eaux, d'une capacité de 200 000 m³ par année, fait appel à un traitement biologique. Cette installation de pointe traite la totalité des eaux de lixiviation du site, aussi bien dans les anciennes zones d'exploitation opérées dans les années 1990 que la nouvelle partie présentement en opération. Cette installation est conforme aux nouvelles normes de rejet récemment mises en vigueur par le ministère du Développement durable, de l'Environnement et des Parcs du Québec.

Waste Management se joint à Cascades pour souligner les 125 ans de son usine de Saint-Jérôme

L'usine de papiers fins de Cascades célèbre en mai dernier ses 125 ans. Fondée en 1882, «la Rolland» a été la première usine de papiers fins au Canada et a grandement contribué au développement de la ville de Saint-Jérôme et de la région des Laurentides. Waste Management (WM) est fière d'être associée à cet événement historique en tant que partenaire de l'entreprise.

Depuis 2005, l'usine Cascades de Saint-Jérôme comble la majeure partie de ses besoins en énergie par les biogaz provenant du lieu d'enfouissement de Sainte-Sophie. Ce gaz est produit par la décomposition des

déchets enfouis au lieu d'enfouissement. Les biogaz sont captés par un réseau de puits forés à même la masse de déchets et sont ensuite aspirés vers des installations de Gaz Météo où ils sont asséchés et comprimés. De là, les biogaz sont acheminés dans une conduite de 13 kilomètres reliant les installations de WM à celles de Cascades.

Avec ce partenariat unique au Québec, la réduction totale d'émissions de gaz à effet de serre obtenue grâce aux activités de captage, de combustion et de valorisation des biogaz représente 540 000 tonnes équivalent CO₂ par année, qui correspond à retirer 120 000 voitures de la circulation annuellement. Selon les dirigeants de Cascades, les retombées économiques de ce partenariat sont considérables et vont aider grandement la papetière à faire face à la compétition. L'entente de 10 ans visant à utiliser les biogaz provenant du site de WM à Sainte-Sophie pour fournir en énergie la Rolland de Saint-Jérôme contribue à sauvegarder les 315 emplois de l'usine dans un contexte où la surenchère des prix de l'énergie menaçait la survie même du vénérable établissement. Une initiative de développement durable et un exemple de solidarité régionale dont tous les habitants de la région peuvent être fiers!

Tous les papiers fins Cascades produits à l'usine de Saint-Jérôme sont fabriqués à partir d'énergie renouvelable provenant de biogaz du site de Waste Management à Sainte-Sophie



Le dimanche 30 septembre WM ouvrira ses portes à la population de la région

C'est avec grand plaisir que Waste Management convie la population à une activité ouverte à son lieu d'enfouissement de Sainte-Sophie, le dimanche 30 septembre prochain, entre midi et 15 h. L'entreprise est fière de présenter les améliorations qu'elle a apportées à ses installations au cours des dernières années.

« Nous sommes engagés depuis quelques années déjà dans un processus d'amélioration continue de nos opérations à Sainte-Sophie, a indiqué le directeur général du lieu d'enfouissement, Daniel Brien. Notre équipe d'employés consacre des efforts importants pour renforcer la protection de l'environnement et pour améliorer la qualité de vie de nos voisins. Nous sommes fiers de nos réalisations et nous souhaitons les présenter aux citoyens de la région en échangeant avec eux lors de leur visite à nos installations. »

Cette activité est l'occasion idéale pour les citoyens intéressés aux activités de gestion des matières résiduelles et aux opérations de Waste Management de visiter les installations et de poser toutes leurs questions aux représentants de l'entreprise. Il s'agit également d'une activité intéressante et éducative pour toute la famille. Les visiteurs auront accès au site grâce à une visite guidée en autobus.

Les installations de Waste Management sont situées au 2535, 1ère Rue à Sainte-Sophie. Les citoyens intéressés à participer à cette activité sont priés de confirmer leur présence en composant 450 431-2313 poste 221.



Sur la photo on aperçoit le directeur général des sites d'enfouissement pour le Québec, Monsieur Daniel Brien, en compagnie de citoyens devant une cellule d'enfouissement.

Waste Management est bien implantée dans la région des Laurentides depuis 1997. Elle emploie à sa division de Sainte-Sophie une centaine d'employés qui s'affairent chaque jour à la collecte, à la récupération, au transport et à l'élimination des matières résiduelles des citoyens et des entreprises. Waste Management est la plus importante organisation vouée aux services environnementaux en Amérique du Nord. Elle dessert plusieurs milliers de communautés grâce au dévouement de ses quelque 50 000 employés.



2535, 1ère Rue
Sainte-Sophie (Québec)
J5J 2R7

Pour de plus amples renseignements sur le projet de développement ou pour visiter le site, veuillez communiquer avec nous :

Téléphone : 450 431-2313 poste 300
Télécopieur : 450 438-4342
Courriel : hvincele@wm.com
Site Internet : <http://sainte-sophie.wm.com>

Pour en savoir plus sur notre engagement envers l'environnement, veuillez consulter notre site Internet Pensez Vert à l'adresse suivante : www.wm.com/pensezvert.

ANNEXE 3

Articles – Journal Le Mirabel

Jour de la Terre

À l'occasion du Jour de la Terre, différentes manifestations et activités auront lieu ce week-end.

NATHALIE NOLIN

redaction.mirabel@hebdomasquebecor.com

Plusieurs organismes préoccupés par l'environnement, dont le Coffret, le Centre des femmes Les Unes et les Autres, Les Serres de Clara et le Réseau des Femmes en Environnement-Laurentides, tiendront une après-midi d'activités le dimanche 22 avril. Dans les locaux du Méridien 74, on présentera des extraits du documentaire *Une vérité qui dérange*, traitant du changement climatique et basé sur

une présentation d'Al Gore, ancien vice-président des États-Unis.

Des kiosques présentés par des groupes environnementaux diffuseront aussi de l'information.

Sainte-Sophie célèbre

Du côté de Sainte-Sophie, on célèbre le Jour de la Terre en organisant une activité de nettoyage le 21 avril dès 8 h 30. Les Scouts de Sainte-Sophie, en collaboration avec Waste Management et la Sûreté du Québec, nettoieront les accotements du chemin Val-des-Lacs. Le rendez-vous de départ se fait au coin de Val-des-Lacs et de la route 158.

LA FONDATION DE L'HÔPITAL RÉGIONAL LORS DE SA 11^e



Le quatuor Waste Management formé par Martin Dussault, président d'honneur, Robert Carrière, Roger Gibb et Gaétan Ruel.



Le quatuor Banque Royale formé par le Dr Pierre-Michel Laurin, Nathalie Laroche, Paul Chiasson, président du comité organisateur, et Bernard Pelletier.



Le prix pour le quatuor avec le meilleur pointage de la journée a été remis à Martin Dussault, Dominic Poitras, Eric St-Denis, Nicolas Rolland et Sylvain Roy (absent de la photo). Les golfeurs ont reçu leur trophée des mains du président d'honneur.

LORS DE SA 11^e

C'est par une magnifique journée ensoleillée qu'a été présentée la 11^e Classique de golf de la Fondation de l'Hôpital régional de Saint-Jérôme, le 28 mai dernier, au splendide Club de golf Hillsdale de Mirabel. L'événement était présenté par Waste Management, sous la présidence d'honneur de son directeur des affaires publiques, Martin Dussault.

Près de 300 golfeurs se sont partagé les magnifiques terrains du Hillsdale. De ce nombre, on comptait plusieurs partenaires et commanditaires qui ont permis d'amasser la somme de 118 000 \$ pour cette journée. Ce montant servira à l'achat de polysomnographes pour la clinique du sommeil de l'Hôpital régional de Saint-Jérôme.

Lors du dîner qui réunissait au-delà de 300 personnes, le président d'honneur, Martin Dussault, soulignait l'importance de l'implication des gens d'affaires dans le milieu hospitalier. M. Dussault nous faisait part de sa fierté et celle de ses collègues de Waste Management d'avoir participé au succès de cet événement.

«En tant qu'entreprise socialement responsable, nous sommes fiers de contribuer à améliorer la qualité des services de l'Hôpital régional de Saint-Jérôme.»

Claude Blais, directeur général du Centre de santé et des services sociaux de Saint-Jérôme a remercié bien sincèrement la Fondation de l'Hôpital régional de Saint-Jérôme qui est devenue, selon lui, le partenaire le plus important de l'Hôpital. L'an passé,

11^e CLASSIQUE DE GOLF FONDATION DE L'HÔPITAL RÉGIONAL DE SAINT-JÉRÔME

- Partenaire Présentateur PLATINE
 - Waste Management
 - Partenaire OR
 - Banque Royale du Canada
 - Partenaires de services OR
 - Les Journaux *Le Mirabel* et *L'écho*
- Partenaires ARGENT
 - André Simard & Associés
 - Golder & Associés
 - Merck Frost

• Partenaires BRONZE

- Astrazeneca
- Birtz Bastien Beaudoin Laforest Corporation Baxter
- Enerset Consultants
- Fusionex
- Hoffmann - Laroche
- Osr Medical
- Raymond Chabot Grant Thornton
- R. Guilbault Construction
- Groupe Environ-Air
- Olympus
- Premier Tech Environnement
- Solution Optimum
- Tecsult
- Zimmer



Les membres du comité organisateur de la 11^e Classique de golf 2007, présentant avec fierté leurs résultats soit (de gauche à droite) Paul Chiasson, Dr Pierre-Michel Laurin, Diane Bellemare, Patrick Bureau, Martin Dussault, Geneviève Lajoie, Ivan Lépine, Jean Lanctôt et Linda Savage.

DE SAINT-JÉRÔME AMASSE 118 000 \$ CLASSIQUE DE GOLF

pour la toute première fois, la Fondation a versé pour un million de dollars en achats d'équipements.

«Votre participation aujourd'hui fait en sorte d'aider notre Hôpital à réaliser ses projets et à atteindre ses objectifs. Évidemment, grâce à notre implication d'aujourd'hui, à notre dynamisme et surtout à notre exemple, nous pouvons assurer la qualité des services», de dire avec fierté M. Blais.

Paul Chiasson, vice-président régional de la Banque Royale région de Laval et Laurentides et président du comité organisateur de la 11e Classique de golf de la Fondation, et Roger Gibb, président du conseil d'administration de la Fondation, ont remercié les membres de la Fondation et les bénévoles pour leur permanence et l'aide

indispensable qui ont contribué à la réussite de cette journée.

En fin de journée, juste avant la remise du chèque, M. Chiasson, président du comité golf, était fier de présenter ses membres du comité organisateur qui ont fait un travail colossal, soit Diane Bellemare, responsable aux événements et communication à la Fondation, Patrick Bureau, directeur des services techniques du CSSS de Saint-Jérôme, Martin Dussault, directeur des affaires publiques Waste Management, Geneviève Lajoie, propriétaire Énergie Cardio de Saint-Jérôme et Laval, Dr Pierre-Michel Laurin, de la Clinique Familiale des Basses-Laurentides, Jean Lanctôt, de Volkswagen Saint-Jérôme, Dr Yvan Lépine et Linda Savage, d'Équipe 4 Saisons.



Le quatuor Énergie Cardio formé par Louis Philippe Lajoie, Kim Gilbert, Geneviève Lajoie et Pierre-Hugues Bazinet.



Le quatuor Équipe 4 saisons formé par Réjeane Bock, Linda Savage, Mario Leclerc et Rolland Damien.

- Partenaires BILAN SANTÉ
Pfizer
- Commandites VOYAGES
Vacances Signatures
Uniglobe Voyages Contact Amérique
- Commandites DIAMANT
Meubles Foliot
Syscomax
- Commandites MAJEURES
Consortium M.R.
Énergie Cardio
Gambro
Groupe Christie Division Imagerie Médicale
Groupe S.T.I.G.

- Honeywell
La Banque Nationale
- Commandites CONCESSIONNAIRES
Autonor Mazda
Belvédère Nissan
Des Laurentides Ford
Élite Ford Saint-Jérôme
Fugère Pontiac Buick
Giraldeau Inter-Auto
Honda Nord Sud Saint-Jérôme
Kia Des Laurentides
Parcours Suzuki
Saint-Jérôme Chevrolet
Subaru Saint-Jérôme
Volkswagen



Un certificat voyage de 3000 \$, offert et utilisable conjointement par Uniglobe Contact Amérique et Vacances Signature, a été remis par Roger Gibb, Katia Laflamme et Kareen Lemieux à un représentant de Elie Kassissia de chez OSR Medical.



Un certificat de 2000 \$ offert et utilisable chez l'un des 12 concessionnaires participants à la commandite golf a été remis par les représentants des concessionnaires présents au dîner en soirée. La grande gagnante a été Nicole J. Versoni d'Uniglobe Contact Amérique.

Le site d'enfouissement de Sainte-Sophie étudié par le BAPE

Le Bureau d'audiences publiques sur l'environnement (BAPE) tiendra une séance d'information publique sur le projet d'agrandissement du site d'enfouissement de Sainte-Sophie.

FRANCE POIRIER

redaction.mirabel@hebdomasquebecor.com

L'entreprise qui gère le site, Waste Management, compte agrandir le terrain d'exploitation. Le projet augmenterait la capacité de 27,8 millions de

tonnes et permettrait d'exploiter le site durant 25 ans supplémentaires. L'entreprise estime que la capacité maximale du lieu actuel serait atteinte en 2010.

Le coût du projet est évalué à 10 M\$.

La séance d'information du 23 septembre aura lieu au Pavillon de la jeunesse du Club Optimiste de Sainte-Sophie à compter de 19 h 30. Les citoyens pourront s'informer sur le projet, la procédure d'évaluation et d'examen des impacts sur l'environnement, le processus de

consultation publique et sur le rôle du BAPE.

La période d'information et de consultation se terminera le 10 octobre. Durant ces 45 jours, les personnes, groupes, organismes et municipalités pourront faire une demande d'audience publique auprès du ministère du Développement durable, de l'Environnement et des Parcs.

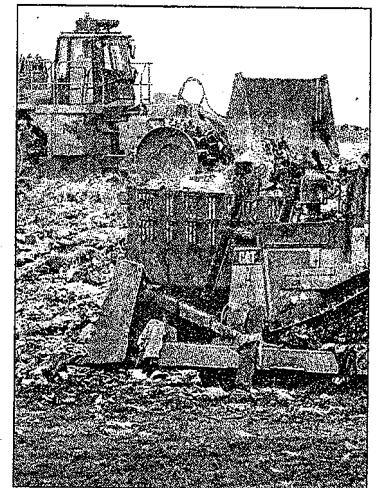


Photo Archives

Le site d'enfouissement de Sainte-Sophie fait l'objet d'une étude du BAPE.

Les Habitations de la Bourgogne

9 terrains disponibles

Projet domiciliaire: rue Isabelle Sainte-Sophie

Bureau des ventes
rue Lanthier, Saint-Hippolyte

OUVERT

MAISON A VENDRE 225 000 \$

Terrain de 50 000 p.c. aménagés
Chauffage central
Balcon béton
Plancher bois franc au 1^{er} et 2^e étage

BI-GENERATION

EN BREF

Une ligne sans frais pour le CSSS de Saint-Jérôme

Il est désormais possible de joindre les services du Centre de santé et des services sociaux (CSSS) de Saint-Jérôme à partir d'une ligne sans frais en composant le 1-866-963-2777.

frais avec tous les services du CSSS, l'hôpital, les centres d'hébergement ou le CLSC ou accéder à la téléphoniste qui les redirigera. L'ajout de cette ligne vient faciliter l'accès au

ANNEXE 4

Articles – Journal L'Écho du Nord

Transmettez-nous vos potins et nouvelles à MCV@hebdoquebecor.com



11e tournoi pour la Fondation de l'hôpital

■ Préparez vos bâtons de golf, la 11e Classique de golf de la Fondation de l'hôpital régional aura lieu le 28 mai au prestigieux club de golf Hillsdale, de Mirabel. Cette année, le comité espère atteindre 100 000 \$. Il reste de la place, pourquoi ne pas inviter votre médecin au golf? Sur la photo, le **Dr Jean-François Chalifoux**, **Diane Bellemare**, des communications de la Fondation, le président du comité **Paul Chiasson**, **Dr Pierre-Michel Laurin**, **Martin Dussault**, le président d'honneur du tournoi et de la firme Waste Management, **Dr Yvan Lépine**, **Roger Gibb**, le président de la Fondation, **Geneviève Lajoie**, d'Énergie Cardio, et **Patrick Bureau**, du service technique au CSSS de Saint-Jérôme.

La région souligne le jour de la Terre

Diane **RICHARD**

diane.richard@hebdoquebecor.com

C'est le dimanche 22 avril qu'avait lieu le jour de la Terre et si l'événement a été souligné partout dans le monde, la région a emboîté le pas. Même Mère Nature était de la fête et nous a amené du beau temps.

Tout d'abord, vendredi, environ un millier d'élèves de sept écoles primaires de Saint-Jérôme se sont regroupés à la Place de la Gare.

Des élèves des écoles Marie-Boisé, Notre-Dame, Sacré-Cœur, Prévost, Saint-Joseph et Dubois se

sont joints à cette troisième édition de l'événement, organisé par des responsables de l'école Saint-Jean-Baptiste, et ont marché de leur école à la Vieille Gare.

C'est donc de tous les coins du Grand Saint-Jérôme que les jeunes sont venus afin de sensibiliser la population sur l'importance de poser des gestes concrets pour l'environnement, de se faire entendre et de demander aux gouvernements de respecter l'environnement.

Ailleurs

Samedi, c'est à Sainte-Sophie que des gestes concrets ont été posés pour l'environnement. Ici, des

jeunes du 26^e Groupe Scouts accompagnés de leurs parents, d'employés municipaux et de Waste Management ont fait une grande corvée et ont uni leurs efforts afin de nettoyer les abords du chemin Val-des-Lacs nord.

Finalement, dimanche, c'est sur le thème *Ne plus gémir, mais agir* que des représentants d'organismes communautaires se sont regroupés au Méridien 74. Les gens présents ont tenu diverses activités, ont visionné un extrait du film d'Al Gore *Une vérité qui dérange* et visité des kiosques de groupes environnementaux. Le tout s'est terminé par la plantation d'un arbre.



Photo CDM par Éline Nicol

■ Kelian Poulin, Charly-Bernier Lefebvre, Elodie Labelle et Olivier Thibault de l'école Saint-Jean-Baptiste à Saint-Jérôme ont conçu leur propre affiche.



Photo CDM par Éline Nicol

■ Christiane Vachon du Centre des femmes Les Unes et Les Autres, Chantal Mougnot du Coffret, Mariannick Chiroux d'écologie prénatale, Gilles Charles Clermont des Serres de Clara et Karina Lefebvre du Centre de femmes ont célébré le jour de la Terre au Méridien 74.



Photo CDM par Éline Nicol

■ Le maire de Sainte-Sophie, Yvon Brière s'est joint aux bénévoles pour la corvée de nettoyage qui s'est déroulée samedi. M. Brière est ici en compagnie de Clément Collin, Carolane Perreault, ainsi que Étienne et Samuel Gauthier.

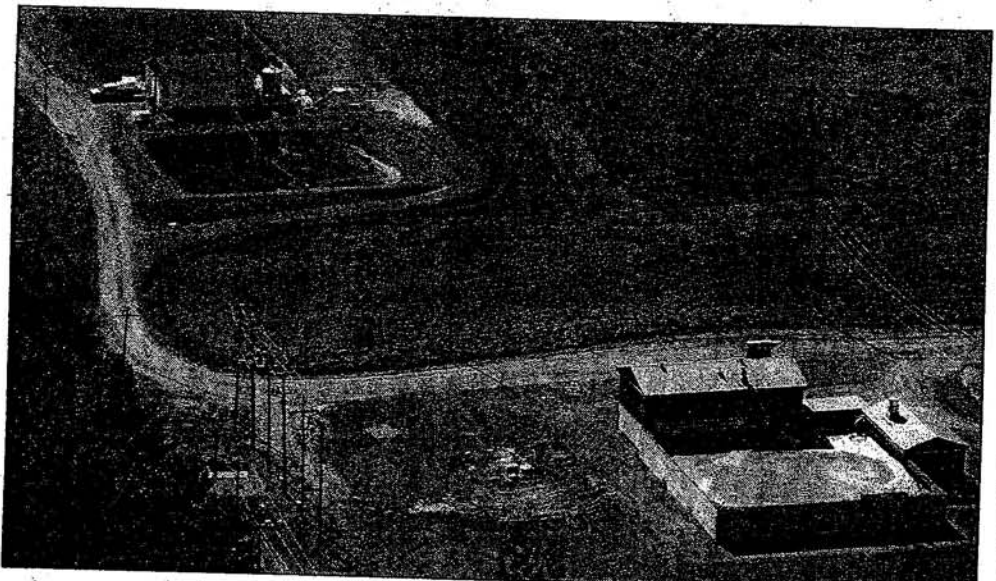
NOUVELLE STATION DE TRAITEMENT DES EAUX À SAINTE-SOPHIE

(LR)Waste Management vient de mettre en opération une nouvelle station de traitement haute performance, pour les eaux de lixiviation de son lieu d'enfouissement technique de Sainte-Sophie.
La nouvelle installation d'Intersan a nécessité un investissement de près de 5 M \$. Elle permet d'augmenter la protection environnementale

sécurisé et que nous avons respecté notre engagement envers les autorités et la communauté», a estimé M. Daniel Brien, directeur général du lieu d'enfouissement de Sainte-Sophie.

TRAITEMENT BIOLOGIQUE

La nouvelle station d'épuration des eaux, d'une



Autres photos sur www.journallenord.com

Une photo aérienne montre la station de traitement des eaux, qui se trouve en bas à droite. Plus haut sur la photo, on peut voir des bassins d'aération des eaux.

et la santé des populations voisines.
«En 2003, nous avons pris l'engagement de sécuriser le vieux secteur du site, qui a été opéré bien avant l'acquisition des installations de Sainte-Sophie par notre entreprise, Waste Management. Nous avons mis en place d'importantes mesures, dont la plus récente est la construction d'une nouvelle station de traitement des eaux, la pièce maîtresse du plan de sécurisation du lieu d'enfouissement.»
«Toutes ces mesures ont donné des résultats concluants. Aujourd'hui, nous pouvons affirmer avec confiance que le vieux secteur est

capacité de 200 000 m3 par an, fait appel à un traitement biologique. Cette installation de pointe est conforme aux nouvelles normes de rejet récemment mise en vigueur par le ministère du Développement durable, de l'Environnement et des Parcs du Québec.
Waste Management est implantée dans les Laurentides depuis 1997. Elle emploie à sa division de Sainte-Sophie une centaine d'employés, qui s'affairent chaque jour à la collecte, à la récupération, au transport et à l'élimination des matières résiduelles des citoyens et des entreprises.

LA BANQUE ROYALE DONNE 16 500 \$

Fête de
C

Dame
chevalier
marchan



Photo CDM par Claude Cormier

■ Dimanche, plus de 200 personnes ont répondu l'invitation de Waste Management qui organisait une visite publique des installations de son site d'enfouissement de Sainte-Sophie. Cidessus, Jean Viau, Annabelle et Mélodie Viau ainsi que Brigitte Bergeron écoutent les explications de Simon Mercier, au sujet de la membrane protectrice installée au fond des cellules d'enfouissement. Simon Filiatrault et le directeur du site de Sainte-Sophie, Daniel Brien, assistent à la scène.

WM souhaite tripler la superficie du site d'enfouissement de Sainte-Sophie

Henri PRÉVOST

henri.prevost@hebdomasquebecor.com

Waste Management souhaite que Québec l'autorise à poursuivre l'enfouissement de déchets sur l'ensemble de sa propriété de Sainte-Sophie. Celle-ci totalise 99 hectares, dont seulement le tiers, soit 32 hectares, est occupé par l'actuel site d'enfouissement.

En 2004, l'entreprise avait été autorisée à ajouter cinq millions de tonnes de matières résiduelles au site de Sainte-Sophie, sur une période de cinq ans. Cette autorisation était de beaucoup inférieure à sa demande, mais on se souvient que des groupes écologistes avaient mené d'intenses pressions contre le projet.

Cette fois, WM revient à la charge en cherchant à obtenir l'aval de Québec pour une opération à long terme du site, sur 25 ans. L'entreprise s'apprête à soumettre sa

requête aux autorités gouvernementales et entreprend dans ce contexte une consultation de la population.

«L'objectif est d'informer le public et de recueillir des commentaires qui pourront être intégrés à la version finale du projet», explique Martin Dussault, directeur des Affaires publiques chez WM, assurant que l'entreprise souhaite agir en toute transparence et impliquer la population dans sa démarche.

Séance d'information

D'ailleurs, une visite publique du site d'enfouissement avait lieu dimanche dernier, tandis qu'une première séance d'information se tiendra le jeudi 18 octobre à 19h, à la salle du Club Optimiste à Sainte-Sophie. On y présentera les grandes lignes du projet ainsi que la procédure d'étude d'impact.

Par la suite, d'ici la fin de l'année, d'autres rencontres thématiques seront proposées aux citoyens sur les

besoins en matière d'enfouissement, la technologie utilisée à Sainte-Sophie et les mesures d'atténuation des impacts.

WM affirme offrir un «service public essentiel pour l'élimination sécuritaire des matières résiduelles qui ne peuvent être récupérées» et assure que la nouvelle installation sera conforme aux nouvelles normes très strictes du ministère du Développement durable.

Elle compte aussi poursuivre ses efforts de mise en valeur des biogaz issus de la décomposition des déchets, comme c'est déjà le cas avec la papeterie Rolland dont elle comble une bonne partie des besoins énergétiques.

L'entreprise prévoit déposer officiellement sa demande au début de 2008. On peut déjà prévoir qu'elle sera ensuite soumise au Bureau d'audiences publiques sur l'environnement (BAPE).

Peu de participants à la première rencontre

Waste Management veut 99 nouveaux hectares pour son site d'enfouissement



Photo CDM par Élalne Nicol

■ Pierre Lëgaré de l'entreprise Tecslut qui procède aux études d'impact, Martin Dussault et Daniel Brien respectivement directeur des Affaires publiques et directeur général chez WM ont présenté la demande de WM et répondu aux questions des gens présents.

Diane RICHARD

diane.richard@hebdosquebecor.com

Les étapes qui mènent à l'agrandissement d'un site d'enfouissement sont nombreuses. Pour Waste Management (WM) qui gère le site de Sainte-Sophie, cette volonté se traduit par de nombreuses activités dont le coup de départ a été donné le 18 octobre.

Une vingtaine de personnes tout au plus s'étaient déplacées pour assister à cette première rencontre de pré-consultation. Peut-être parce que le véritable débat se fera à une toute autre échelle.

Il reste que cette première étape, incluant la consultation peut prendre de 24 à 36 mois, ce qui nous amène à la fin de la présente entente négociée en 2004 qui se termine au début de 2010. D'ici-là, WM entend faire tout le nécessaire afin de poursuivre ses opérations et demande que son permis soit reconduit pour 25 à 30 ans. Cette fois, l'entreprise voudrait pouvoir exploiter 99 nouveaux hectares, par rapport aux 32 déjà utilisés.

Ainsi, on pourrait y enfouir quelque 30 millions de mètres cubes de déchets à raison d'environ 1,25 millions de mètres cube par an. «Le processus de pré-consultation que nous lançons aujourd'hui nous permettra d'informer la population sur le projet, de recueillir les commentaires et les préoccupations qui pourront être intégrés à la version finale du projet de développement», a déclaré Martin Dussault, directeur des affaires publiques pour WM.

État des lieux

Dans cette première présentation, les responsables de WM ont notamment dressé le portrait des installations actuelles, depuis les acquisitions de l'entreprise en 1997 jusqu'à maintenant. Des installations qui, ont-ils expliqué, répondent aux normes gouvernementales de localisation et de protection de l'environnement, notamment en ce qui concerne les cours d'eau et les eaux souterraines.

C'est ainsi que le fond et les parois des cellules d'enfouissement sont rendues étanches par la mise en place de membranes synthétiques qui permettent de retenir les eaux de décomposition (lixiviats) et qui sont traitées à la station d'épuration.

Ils ont également rappelé que les nouvelles technologies avaient permis de récupérer les biogaz et de fournir une énergie à bon marché à l'usine Cadacés de Saint-Jérôme.

WM a tenu à souligner que toutes les opérations du site sont constamment surveillées afin d'apporter des améliorations et de réduire les inconvénients de bruits, d'odeurs ainsi que la présence des goélands. Ces derniers font d'ailleurs l'objet d'un projet pilote visant à les éloigner.

Suite

L'opération de pré-consultation se poursuivra avec la tenue en novembre et décembre prochains, d'ateliers de travail. Le premier portera sur la justification et les technologies proposées et le second s'attardera aux impacts du projet et aux mesures d'atténuation. Au besoin, d'autres séances de travail pourraient avoir lieu.

Les résultats de toutes ces étapes feront partie du rapport qui sera remis au début de 2008 au Bureau d'audiences publiques sur l'environnement (BAPE). De l'avis de WM, si le projet est adopté, il s'agira d'une solution à long terme pour la gestion des déchets dans les Laurentides et les régions limitrophes.

Les questions les plus préoccupantes

Q: R. Peu de personnes étaient présentes à la première rencontre d'information de WM, certaines d'entre elles ont posé les questions qui les préoccupaient. En voici un aperçu.

Q: Qui est Waste Management?

R: WM (Intersan à l'époque) est la compagnie propriétaire du site d'enfouissement de Sainte-Sophie depuis 1997. C'est la plus importante entreprise de gestion des matières résiduelles au monde. Elle possède des installations à travers l'Amérique du Nord. Au Québec WM possède et exploite deux autres sites à Drummondville et à Magog.

Q: Qu'est-ce qui va arriver si l'entreprise n'obtient pas l'autorisation d'agrandir le site d'enfouissement de Sainte-Sophie?

R: Il ne pourra plus recevoir de déchets après la présente entente qui se termine au début de 2010.

Q: De combien le site actuel pourrait être agrandi?

R: De près de 99 hectares, afin de pouvoir y déverser au besoin jusqu'à 30 millions de mètres cubes de déchets pour les 25 ou 30 prochaines années, soit environ 1,25 million de tonnes chaque année.

Q: Si la compagnie obtient cette autorisation le site sera opérationnel jusqu'à quand? Comment se fera l'agrandissement?

R: Jusqu'en 2035. La mise en place des nouvelles cellules de déversement se poursuivra et l'adaptation des technologies se fera au fur et à mesure de l'agrandissement.

Q: Si le site devait fermer, que deviendront les installations?

R: WM demeure le gestionnaire du site et continuera d'en assurer l'entretien. Depuis qu'elle est propriétaire du site, l'entreprise a déposé des garanties financières. De plus, un montant est prélevé sur chaque tonne de déchets déversés sur les lieux. Un montant qui est déposé en fiducie et qui servira au moment opportun.

Q: D'où proviennent les déchets déversés à Sainte-Sophie?

R: Des Laurentides, de Lanaudière, des villes de la MRC de la Rivière-du-Nord ainsi que de la Communauté urbaine de Montréal. La nouvelle demande vise notamment à répondre à la croissance démographique de la région des Laurentides. 66% du tonnage des déchets proviennent des industries, des commerces et des institutions. Le reste provient



L'INSTITUT DE FORMATION AÉROSPATIALE
VOUS OUVRE
LES PORTES DU CIEL!

TECHNICIEN EN RÉPARATION DE STRUCTURES D'AÉRONEFS

Ce programme vise à apprendre à l'étudiant la réparation de structures d'aéronefs et à lui permettre de développer une expertise dans le domaine des matériaux composites, du métal en feuilles et de la finition intérieure. Ce programme est accrédité par Transports Canada en vue de l'obtention d'une licence de technicien-ne de maintenance d'aéronefs (TEA) de catégorie « S » (Structure d'aéronefs).

Durée : 1200 heures (40 semaines)

Date : du 19 novembre 2007 au 3 octobre 2008

Lieu : Institut de formation aéronautique (IFA) à Mirabel

Ce programme est réalisé en collaboration avec Emploi-Québec - Laurentides

CONDITIONS D'ADMISSION

- Détenir un diplôme d'études secondaires (DES) ou une formation jugée suffisante par le Collège
- Satisfaire aux exigences de la sélection du collège Édouard-Montpetit et d'Emploi-Québec

AIDE FINANCIÈRE

Vous pouvez recevoir de l'aide financière d'Emploi-Québec si vous répondez aux critères suivants :

- être sans emploi;
- avoir interrompu ses études pendant au moins 24 mois;
- être prestataire de l'assurance-emploi ou l'avoir été au cours des trois dernières années (pour les personnes ayant bénéficié d'un congé parental ou de maternité, cette période s'étend à cinq ans);
- ou être prestataire de l'assistance-emploi.

Toutes personnes intéressées sont priées de communiquer avec leur agent d'Emploi-Québec.

INFORMATION

par téléphone au 1 800 897-4687, poste 230
ou par courriel à : FC-MIRABEL@college-em.qc.ca



Documents requis :

- certificat de naissance ou preuve de citoyenneté canadienne;
- dernier relevé de notes du secondaire ou certificat d'équivalences;
- curriculum vitae;
- tout autre relevé de notes pertinent.



www.college-em.qc.ca/ena



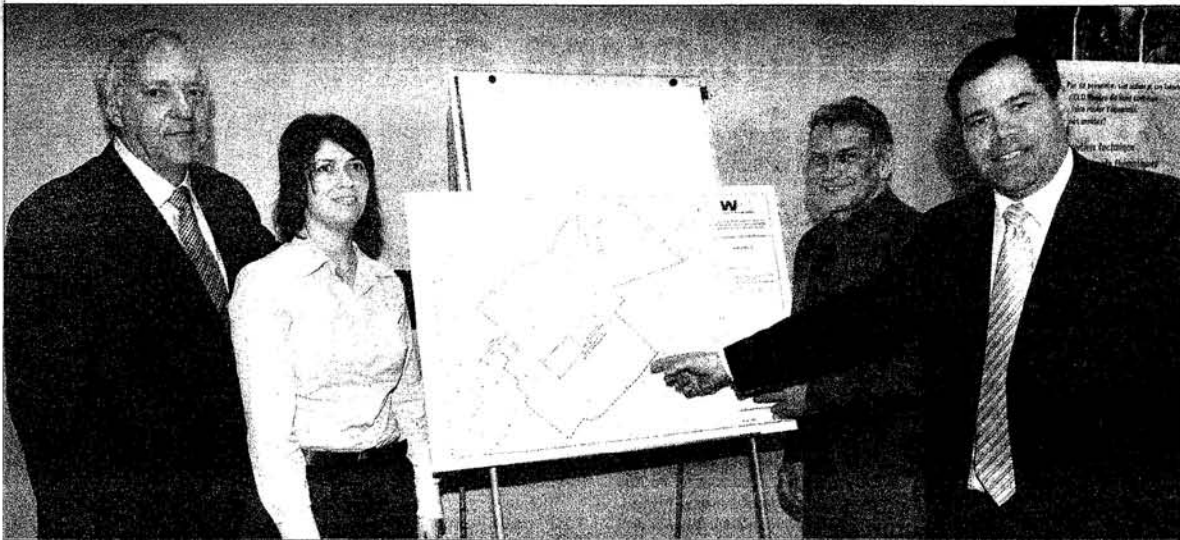


Photo CDM par Claude Cormier

■ Michel Gauthier et Yanie Villeneuve, du CLD Rivière-du-Nord, le préfet de la MRC, Roland Charbonneau, et Martin Dussault, de Waste Management, devant la carte décrivant le territoire visé par le nouveau fonds de valorisation agricole.

Fonds d'aide pour les fermes autour du site d'enfouissement de Sainte-Sophie

Henri **PRÉVOST**

henri.prevast@hebidosquebecor.com

Les entreprises agricoles situées à proximité du site d'enfouissement de Waste Management (WM), à Sainte-

Sophie, pourront profiter d'une aide financière pour améliorer leurs installations.

Ce fonds de valorisation agricole a vu le jour grâce à une contribution de 500 000 \$ versée par WM pour

compenser la perte de 65 hectares de terres arables dorénavant consacrées à l'enfouissement d'ordures, à la suite de l'agrandissement de son site.

Administré par le Centre local de développement Rivière-du-Nord, au nom de la MRC, le fonds permettra aux entreprises admissibles d'obtenir, à des conditions avantageuses, un prêt d'un maximum 50 000 \$, pour soutenir un projet de développement. Le requérant devra lui-même fournir au moins 20 % de l'investissement nécessaire.

La gestion et la distribution des sommes seront sous la responsabilité d'un nouvel organisme sans but lucratif où seront représentés la MRC, l'Union des producteurs agricoles, les municipalités de Sainte-Sophie et Sainte-Anne-des-Plaines, le Conseil régional de l'environnement et des agriculteurs du territoire concerné. Ce territoire comprend tout Sainte-Sophie, ainsi qu'une partie de Mirabel et de Sainte-Anne-des-Plaines.

La mise en place de ce fonds fait suite aux travaux d'un comité créé par la MRC en 2003 pour assurer la sécurité environnementale de l'ancienne partie du site d'enfouissement et pour développer un mécanisme de compensation en regard de la perte d'utilisation de territoire agricole dans ce secteur.

Selon le porte-parole de WM, Martin Dussault, la création d'un tel fonds constitue une première dans l'industrie de la gestion des matières résiduelles.

Les entreprises agricoles intéressées à soumettre un projet doivent se procurer un formulaire d'inscription auprès du CLD d'ici le 15 mai.



Ginny Martineau
Hypnothérapeute & psychothérapeute

Le beau temps est arrivé. Ne laissez pas les craintes, les peurs, les angoisses, les phobies, les douleurs, les accoutumances de toutes sortes gâcher votre été et votre vie.

Par l'hypnose on reprogramme le subconscient, on lui permet d'acquiescer une nouvelle façon d'agir. Une façon qui nous convient mieux.

Notre subconscient possède toutes les ressources nécessaires pour nous permettre d'atteindre les résultats que nous souhaitons, et ceci dans toutes les situations. Pourquoi ne pas agir maintenant.

76, rue de la Gare, bureau 204 • Saint-Jérôme, Qc
www.ginnymartineau.com • 514 983-8324 • Reçus pour assurance

CLINIQUE DE PHYSIOTHÉRAPIE DE MARTIGNY *pht*

- Rééducation posturale globale (RPG)
- Traitement de la scoliose
- Traitement temporo-mandibulaire (mâchoire)
- Rééducation périnéale (incontinence urinaire)
 - Techniques d'ostéopathie crânienne
- Thérapie manuelle - conventionnelle - sportive
- Pédiatrie (torticolis congénital - plagiocéphalie)

MAINTENANT DÉMÉNAGÉE AU :
485, Laviolette, Saint-Jérôme 450 431-4112

Avec ou sans prescription médicale CSST - SAAQ - Privé - OPPQ



Prêts pour le golf

■ Voici le comité qui tentera d'amasser 130 000\$ lors de la 12e Classique de la Fondation de l'Hôpital régional de Saint-Jérôme, qui aura lieu le 26 mai au Club de golf Hillsdale de Mirabel. Au premier rang: **Gino Lévesque** de Cascades Groupe Papiers Fins et co-président d'honneur, Julie Loyer, des communications de Cascades, **Jean Lanctôt** de Volkswagen Saint-Jérôme, Geneviève Lajoie d'Énergie Cardio, **Paul Chiasson**, vice-président régional de la Banque Royale et président du comité golf. À l'arrière: **Dr Pierre-Michel Laurin** de la Clinique familiale des Bases Laurentides, Denise Larose, conseillère chez Stablex Canada, **Martin Dussault**, directeur des affaires publiques de Waste Management et président d'honneur, Diane Bellemare de la Fondation, **Patrick Bureau**, directeur des services techniques du CSSS de Saint-Jérôme, Christiane Lavigne de la Fondation et **Jean-François Cadieux**, de l'Écho du Nord.

ANNEXE 5
Articles – Journal Le Nord

ACTUALITÉS

La fondation vise 100 000 \$

■ Les dirigeants de la Fondation de l'Hôpital régional de Saint-Jérôme visent rien de moins que 100 000 \$ avec leur tournoi de golf annuel.

par Mychel **LAPOINTE** mlapointe@journallenord.com

La 11e Classique de golf sera présentée le lundi 28 mai 2007 au prestigieux Club de golf Hillsdale de Mirabel. Cette année, la présentation sera faite sous la

présidence d'honneur de monsieur Martin Dussault, directeur des affaires publiques chez Waste Management (Intersan). Le tournoi, très couru depuis plusieurs années, accueillera sur deux terrains les nombreux golfeurs qui viendront se joindre à cette levée de fonds qui servira à l'achat d'équipements de polysomnographies pour le laboratoire du sommeil d'un montant de plus de 100 000 \$. On y attend quelque 288 golfeurs.



■ Martin Dussault a accepté la présidence d'honneur de la 11e édition.

Des affinités

Pour le président d'honneur de l'événement, il se trouve des affinités certaines entre l'entreprise qu'il représente et la cause poursuivie.

"La protection de l'environnement, mission première de Waste Management, et la santé publique sont intimement liées. Au-delà de notre engagement quotidien à assainir le milieu de vie de la population, il est naturel pour notre entreprise d'appuyer la Fondation de l'Hôpital régional de Saint-Jérôme dans ses efforts pour améliorer les soins de santé de la population de la région des Laurentides..." considère Martin Dussault.

Comité organisateur

En 2007, le comité organisateur est composé de Paul Chiasson, Martin Dussault, Pascale Boyer, Patrick Bureau, Geneviève Lajoie, Dr Pierre Michel Laurin, Dr Ivan Lépine, Robert Raymond et Linda Savage.

Nouveauté cette année, on dénote la participation du regroupement d'une douzaine de concessionnaires automobiles de la région. Il est encore possible de profiter d'une grande visibilité en vous joignant au programme de partenariat et de commandite. Pour ce faire, vous pouvez rejoindre directement la Fondation de l'Hôpital régional de Saint-Jérôme au (450) 431-8484 poste 3.

125 ANS D'HISTOIRE DE LA ROLLAND

Comment résumer 125 ans d'histoire de la Rolland?

MYCHEL LAPOINTE

mlapointe@journallenord.com

Pas facile en fait, mais c'est pourtant ce qu'ont réussi à faire le président des célébrations du 125^e anniversaire de la Rolland, M. Mario Fauteux, et les dirigeants de la Société d'histoire de la Rivière-du-Nord avec l'exposition patrimoniale qui a cours depuis samedi dernier (23 juin) et jusqu'au 3 septembre prochain dans une portion de la vieille gare de Saint-Jérôme.

TROIS SECTIONS

L'inauguration de l'exposition a eu lieu, le 21 juin dernier, notamment en présence de Messieurs Marc Gascon, maire de Saint-Jérôme, Jacques Picard de la Société d'histoire de la Rivière-du-Nord (SHRN) et ancien travailleur de la Rolland, Mario Fauteux, président des festivités du 125^{ième} de la Rolland, ainsi que de Gino Lévesque, vice-président des opérations du groupe papiers fins.

Ladite exposition est présentée en trois sections distinctes.

« La section historique comporte des artefacts uniques dont la première feuille de papier fabriquée à Saint-Jérôme ainsi que le procès-verbal de la séance du conseil de ville de 1881, sans oublier la fameuse maquette du bâtiment original qui fut présentée le 4 mai dernier en présence du premier ministre Jean Charest » fait remarquer Jacques Picard.

La deuxième section de l'exposition nous présente la Rolland d'aujourd'hui. On y découvre entre autres sur écran un décompte à jour de la production en cours à l'usine de Saint-Jérôme.

Pour Mario Fauteux c'est « une belle occasion de découvrir notre côté écologique qui fait de

nous une des usines les plus vertes au Canada ». On tient d'ailleurs sur place un relevé du nombre d'arbres sauvés par la production du papier Enviro 100 (fait de papier 100 % recyclée), du nombre de gallons d'eau (puisée dans la rivière du nord et essentielle à la production) sauvés par un procédé de réutilisation de l'eau (à plusieurs reprises) dans le processus de fabrication et du potentiel de CO2 reconverti en énergie propre grâce au procédé de réutilisation des biogaz provenant du site d'enfouissement de Sainte-Sophie.

Pour l'occasion, les responsables de l'exposition se sont associés à Waste Management qui présente une maquette du site d'enfouissement de Sainte-Sophie et où il est facile de découvrir le lien environnemental qui unit les deux entités.

De plus, l'exposition comporte la maquette d'une machine à papier ainsi qu'une portion réservée à la compagnie Cascades, propriétaire de la Rolland. Parallèlement à cela, il sera possible de visiter à la salle du foyer de la maison de la culture du Vieux-Palais, une autre exposition sur la fabrication du papier.

L'admission à l'exposition est gratuite.



On a inauguré l'exposition comme il se doit en coupant une large bande de papier... Rolland. Dans l'ordre : Jacques Picard, Marc Gascon, Gino Lévesque et Mario Fauteux en curé Labelle.

LUCIE PAPINEAU ÉLUE PRÉSIDENTE

L'ex-députée de Prévost, Mme Lucie Papineau, a remporté de justesse dimanche dernier l'élection à la présidence du Parti québécois de Prévost.

MYCHEL LAPOINTE

mlapointe@journallenord.com

Mme Papineau a récolté 129 votes contre 126 pour son adversaire Mario Fauteux, au terme d'une assemblée générale annuelle qui a attiré quelque 300 personnes à la salle Laviolette de Saint-Jérôme.

« Nous devons travailler tous ensemble au cours de ce qui s'annonce comme une grosse année pour nous... » de dire Lucie Papineau tout de suite après l'annonce des résultats, en

soulignant vouloir se mettre à l'ouvrage le plus tôt possible avec les gens élus à l'exécutif. Interrogée quelques minutes plus tard par les représentants de la presse régionale, Mme Papineau formulait le vœu que la suite des choses se passe dans l'harmonie.

« La bataille de l'investiture, il appartient aux différents candidats de la faire. Ma mission sera par la suite de rallier tous les militants derrière le gagnant. Il faut sortir de cette période sans chicane ».

MAINTENANT L'INVESTITURE

L'étape de l'assemblée générale annuelle étant terminée, on passe maintenant à celle de l'assemblée d'investiture. Rappelons que l'on

se retrouve actuellement avec quatre candidats sur les rangs pour l'investiture du PQ de Prévost dont la date demeure à être annoncée. Messieurs Mario Fauteux, Rhéal Fortin, Joël Bouchard et Gilles Robert ont déjà annoncé leurs intentions.

Pour sa part, Mario Fauteux disait n'éprouver "aucune honte" face à la défaite subie. Qui plus est, M. Fauteux perçoit comme une bonne nouvelle le fait que la victoire de Mme Papineau ait été aussi serrée.

"Considérant que c'était l'équipe des trois autres candidats contre moi et le fait que j'ai perdu par seulement trois voix, ça signifie que je suis en quelque sorte bon premier actuellement parmi les candidats à l'investiture..."

"J'avais proposé aux membres une autre façon de faire les choses. Ils ont choisi la méthode plus traditionnelle. Maintenant on poursuit en vue de l'investiture..." de confier Mario Fauteux.

D'ailleurs, à cet égard Mario Fauteux dit souhaiter qu'on fasse vraiment une investiture. Il souligne redouter qu'on se retrouve avec des "élections hâtives" et qu'au Parti québécois on "adopte les mesures d'urgence et qu'on nomme directement les 125 candidats..."



Autres photos sur www.journallenord.com

Lucie Papineau est la nouvelle présidente du PQ de Prévost.

INTERSAN CONSULTE LA POPULATION

(ML)Intersan entreprend un processus de pré-consultation volontaire auprès de la population des Laurentides en vue d'échanger sur le développement de ses activités au lieu d'enfouissement technique de Sainte-Sophie.

"Au cours des prochains mois, les personnes intéressées par les activités de l'entreprise pourront s'informer et échanger sur le plan de développement de la propriété qui sera soumis aux autorités gouvernementales sous peu. Il s'agit d'un processus de pré-consultation identique à celui mis en place en 2003 pour l'évaluation du projet précédent" annoncent les responsables. La première séance publique d'information et échanges sur le projet aura lieu le 18 octobre à 19 h, à la salle du Club Optimiste Sainte-Sophie située au 2181, rue de l'Hôtel de Ville à Sainte-Sophie.

À cette occasion, les gens de Waste management présenteront les grandes lignes du projet et son

orientation générale, ainsi que la procédure d'étude d'impact et le mécanisme proposé pour la pré-consultation. Waste management y exposera également les démarches prévues pour l'évaluation et l'examen public du projet de développement.

Au cours des semaines suivantes, des ateliers de travail thématiques permettront de passer en revue les besoins auxquels l'entreprise entend répondre, les technologies qui seront utilisées, de même que les mesures proposées pour atténuer les impacts potentiels des opérations.

«Le processus de pré-consultation nous permettra d'informer la population sur le projet, puis de recueillir les commentaires et les préoccupations du public qui pourront être intégrés à la version finale du projet de développement. Ce document sera déposé aux autorités en 2008, » a déclaré M. Martin Dussault, directeur des Affaires publiques chez Intersan.

CESSEZ DE FUMER



Depuis 2002
Reçu pour assurance

Thérapie au laser doux

Sans douleur Sans effet secondaires

Anti-stress et coupe faim inclus

50681

St-Jérôme

450 431-5119 • 1-866-431-5119

LA FONDATION AU GOLF

Messieurs Martin Dussault, directeur des affaires publiques chez Waste Management, et Gino Lévesque, vice-président Cascades Groupe Papiers Fins, la coprésidence d'honneur de la 12e Classique de golf de la Fondation de l'Hôpital régional de Saint-Jérôme.

MYCHEL LAPOINTE
mlapointe@journallenord.com

Cette 12e Classique de golf aura lieu le lundi 26 mai 2008 au prestigieux Club de golf Hillsdale de Mirabel. Les profits de ce tournoi, très couru depuis plusieurs années, serviront à l'achat d'un pléthysmographe pour le département d'inhalothérapie, indispensable pour la pratique de la pneumologie dans notre Hôpital.

« C'est un plaisir renouvelé que j'éprouve à agir à nouveau cette année comme président d'honneur de cet événement prestigieux. Je suis très heureux d'apporter ma contribution

et celle de Waste Management dans la préparation de la Classique et d'appuyer ainsi le travail de nombreux bénévoles dévoués à cette cause importante » note M. Martin Dussault. « Je suis encore plus enthousiaste à l'idée d'être accompagné dans ce rôle cette année par une personnalité de marque de la région, M. Gino Lévesque, de Cascades, un précieux partenaire de Waste Management. Partageant les mêmes valeurs, celles de protection de l'environnement et de la santé publique et d'aide à la communauté, il nous est tout naturel de mettre nos efforts en commun pour soutenir le comité organisateur dans l'atteinte de l'objectif ambitieux d'amasser 130 000 \$.»

Pour les entreprises, il est également possible de profiter d'une grande visibilité en vous joignant au programme de partenariat et de commandite. Pour ce faire, vous pouvez rejoindre directement la Fondation de l'Hôpital régional de Saint-Jérôme au (450) 431-8484, poste 3.



Autres photos sur www.journallenord.com

Guy Deslauriers, Martin Dussault, Paul Chiasson, président de la Fondation, et Gino Lévesque vous convient à la classique de golf.

Actualités

Whissell et les immigrants



PAGE 12

Houde en coup de vent



PAGE 30

Léonard est motivé



PAGE

UN NOUVEL ARÉNA POUR 2010?

Comme le laissait présager le Journal LE NORD dans son édition du 26 mars dernier, l'aréna Jacques-Locas sera démolí d'ici l'automne et les autorités jérômiennes envisagent la construction d'un nouvel aréna à deux glaces dans les années à venir.

MYCHEL LAPOINTE

m.lapointe@journallenord.com

Dans le meilleur de cas, on pourrait s'aventurer à parler de 2010 sinon 2011 pour le nouvel aréna projeté. Une fois la décision prise, il faut considérer un délai de 18 mois pour la construction d'un complexe à deux glaces.

INUTILISABLE

C'est à la suite d'une inspection menée au cours des dernières semaines à la structure du bâtiment et qui faisait état de dommages importants au niveau du plafond que les élus ont pris la décision de démolir le bâtiment devenu inutilisable.

Il faut savoir que des poutres ont été lourdement endommagées par le poids de la neige au cours du récent hiver et particulièrement lors de la dernière tempête



Autres photos sur www.journallenord.com

Vendredi matin dernier, le maire Marc Gascon et le directeur des travaux publics, Fernand Boudreau, ont rencontré les médias pour expliquer la situation de l'aréna Locas.

de neige de la saison hivernale. Quelques jours après cette chute de neige importante, par mesure de précaution, l'aréna avait été fermé pour le reste de la saison et les activités relocalisées.

«Les experts mandatés par la Ville ont estimé

qu'en raison de l'état de la structure de l'aréna Jacques Locas sr le bâtiment était inutilisable. Évidemment, il s'agit d'une surprise pour les autorités municipales qui ne s'attendaient pas à un tel verdict » a fait savoir le maire Marc Gascon lors d'un point de presse tenu vendredi matin dernier au sujet du bâtiment datant de 1973.

RÉDUIRE LES IMPACTS

D'ailleurs, avec un aréna en moins pour un certain temps, le défi consiste maintenant à répondre aux besoins des utilisateurs. Le nombre d'heures disponibles sera donc forcément diminué.

«Dans notre mission de ville, il va de soi que nous allons accorder la priorité aux jeunes qui pratiquent le hockey mineur, le patin artistique et le patin de vitesse» a tenu à préciser le maire Marc Gascon. Ainsi donc, «nous demandons la collaboration de tous nos usagers qui devront accepter une diminution d'heures de glace et des changements d'horaire. Dans plusieurs cas, nous devons même refuser des ligues d'adulte avec lesquelles nous faisons pourtant affaire depuis de nombreuses

années. Nous comptons donc sur la compréhension des citoyens, sachant que les inconvénients sont temporaires et que l'enjeu est un aréna plus moderne et mieux adapté aux besoins d'une ville comme Saint-Jérôme» a ajouté M. Gascon.

LES SCÉNARIOS

Comme rien n'arrive par hasard ou presque au début décembre la Ville avait mandé une firme d'experts pour estimer les besoins futurs de la population en matière d'aréna et de proposer différents scénarios susceptibles d'améliorer les services à la population.

En raison de cette anticipation «bien inspirée», la Ville possède déjà des ébauches de solution qu'elle aura à évaluer, nous dit-on.

«Ce n'est pas la première fois que Saint-Jérôme perd un aréna sous le poids de la neige. Nous tâcherons de faire en sorte que comme nos ancêtres, cette malencontreuse situation devienne une occasion pour améliorer nos services» de philosopher premier magistrat. La suite à venir.

LE MAIRE QUI PLANTAIT DES ARBRES...

Comme chaque année, la municipalité de Sainte-Sophie souligne la Journée de la Terre avec des activités pro-environnement en collaboration avec le 26e Groupe scout de Sainte-Sophie. Samedi dernier, on a planté des arbres à la nouvelle halte routière et on a nettoyé le terrain du Pavillon Bellevue.

ISABELLE HOULE

ihoule@journallenord.com

La journée « Embellissons notre municipalité » s'est déroulée dans la matinée du samedi 24 mai dernier. D'abord, les scouts de Sainte-Sophie, le maire Yvon Brière, les gens de Waste Management et des employés de la municipalité se sont mobilisés pour boiser la nouvelle halte routière en bordure de la route 158. On y a planté une vingtaine d'arbres dont des pommiers, des arbrisseaux et des érables en périphérie. Pour participer à l'événement, les Plantations Létourneau ont fourni un gros frêne. « C'est une belle activité pour ces jeunes, dans 15 ans, ils pourront voir les arbres matures et dire qu'ils les ont plantés avec le maire de

la municipalité. Ça leur fait de beaux souvenirs », se réjouit le maire Yvon Brière.

D'ailleurs, le maire mettra sous peu sur pied le projet de remettre un arbre fruitier à chaque nouvelle naissance à Sainte-Sophie. Ces arbres seront plantés sur les différents terrains des citoyens.

PAVILLON BELLEVUE

Après la plantation, plusieurs scouts, employés, le maire et les pompiers se sont rendus au Pavillon Bellevue pour procéder à une activité de nettoyage du terrain. Le parc de jeux, le terrain de balle et en périphérie, tout a été nettoyé. Par la même occasion, le maire a distribué aux scouts et à leur famille, des sacs d'épicerie en tissu. « Nous tenons à nous mobiliser pour poser une action environnementale collective chaque année », poursuit-il.

Dans le cadre de cette journée, les enfants ont appris les différentes sortes d'arbres, leur influence et les techniques de plantation.



On reconnaît Yvon Brière qui, aidé de Christopher Latour (scout), et Stéphane Bédard plante un pommier à la halte municipale de Sainte-Sophie.

ON A TOUTES LES RAISONS DE CÉLÉBRER !

VENEZ CÉLÉBRER L'ÉTÉ LE VENDREDI 6 JUIN À LA CAGE AUX SPORTS DE SAINT-JÉRÔME.

PARTY TERRASSE À COMPTER DE 17 H 30

DÉGUSTATION DE LA THÉMATIQUE ÉTÉ

MUSIQUE AVEC MARC PARENT ET WANG BANG DOODLE

ANIMATION ET SURPRISES



LA CAGE AUX SPORTS
SAINT-JÉRÔME

Il ne manque que vous !

1055, du Grand-Héron - Bâtisse J • (450) 431-4113

En collaboration avec

Coors LIGHT

Le BAPE de retour à Sainte-Sophie

Projet d'agrandissement du site d'enfouissement

Le Bureau d'audiences publiques sur l'environnement (BAPE) entreprend ce mois-ci l'évaluation du projet d'agrandissement du site d'enfouissement de déchets de Waste Management à Sainte-Sophie.

L'automne dernier, WM a confirmé son intention de tripler la superficie du site de Sainte-Sophie, ce qui

représente 96 hectares supplémentaires. L'entreprise pourrait ainsi y enfouir près de 28 millions de tonnes de déchets de plus, permettant la poursuite de l'exploitation du site pour environ 25 ans.

En 2004, Québec avait déjà autorisé un premier agrandissement d'une capacité de cinq millions de tonnes qui, selon Waste Management, sera atteinte au plus tard en 2010. À l'époque, la demande de l'entreprise (alors connue sous le nom Intersan) avait suscité une importante opposition de la part des groupes environnementaux qui déploraient la création d'un méga-dépotoir à Sainte-Sophie.

Cette fois, WM s'attend à ce que son projet soit beaucoup mieux accueilli, compte tenu de ses bonnes relations avec le milieu et de la «transparence» dont elle a fait preuve, selon son porte-parole Martin Dussault. «On a tenu tous nos engagements de 2004», affirme celui-ci, citant entre autres la sécurisation de l'ancien site et la mise en valeur des biogaz.

Depuis l'automne, l'entreprise a en outre multiplié les initiatives d'information et de consultation auprès des citoyens et reste en contact étroit avec le Comité de vigilance mis sur pied à la suite du premier agrandissement. «On a gagné

en crédibilité», estime Martin Dussault.

Information le 23 septembre

Le projet et l'étude d'impact menée par WM ont été déposés au début de l'été au ministère du Développement durable, qui a donné au BAPE le mandat de diffuser l'information dans la population.

Une rencontre publique aura donc lieu le mardi 23 septembre à 19h30, au pavillon du Club Optimiste de Sainte-Sophie. On peut consulter l'étude d'impact et l'ensemble du dossier sur le site du BAPE (www.bape.gouv.qc.ca), ainsi qu'à la bibliothèque de Sainte-Sophie. D'ici le 10 octobre, tout groupe ou citoyen peut demander la tenue d'une enquête publique sur le projet.

Mentionnons qu'à Lachenaie, où la compagnie BFI réclame aussi un agrandissement de son site d'enfouissement pour les 25 prochaines années, le BAPE a recommandé à Québec de limiter le projet à cinq ans d'exploitation, étant donné qu'il est vivement contesté.

Dans le cas de Sainte-Sophie, Martin Dussault croit que WM jouit de la confiance des citoyens et que l'échéance de 25 ans qu'elle demande sera bien reçue. «C'est important de pouvoir planifier à long terme», insiste-t-il.



Waste Management souhaite tripler la superficie de son site d'enfouissement de Sainte-Sophie, pour l'exploiter encore pendant 25 ans.

LES AVOCATS MORIN & ASSOCIÉS Inc.

Richard Morin, B.A. L.L.L.
Nathalie Thibeault, D.E.C. L.L.L.
Mario-Eve Duplessis, D.E.C. L.L.L.
Olivier Morin, L.L.L.
Priscilla Boisier, D.E.C. L.L.L.

30, rue de la Gare,
Saint-Jérôme, J7Z 2B8

Tél.: 450 436-8166
Ligne directe MTI : 450 430-5670
Urgence/Paget : 450 565-9316



Gérald Lanthier,
animateur depuis 34 ans



COURS SYLVIA BERGERON
Fondé en 1959
Sylvia Bergeron,
fondatrice

Que faire pour
1. SE DÉBARRASSER DE SES COMPLEXES
de votre enfance

Les faits saillants du projet

- Augmentation de la capacité d'enfouissement de 27,8 millions de tonnes
- Exploitation du site prolongée de 25 ans
- Construction de 17 cellules d'enfouissement dotées d'un double système d'imperméabilisation à compter de 2009
- Investissement global de 110 M\$
- Déboisement graduel de 71,5 hectares et programme de revégétalisation
- Récupération des biogaz mis en valeur comme source d'énergie à la papeterie Rolland

VOIR LES DÉCHETS COMME UNE ÉNERGIE RENOUVELABLE

La responsabilité sociale des entreprises est un sujet délicat, surtout quand votre entreprise se spécialise dans l'enfouissement de déchets. À Sainte-Sophie, Waste Management a pris le problème à bras-le-corps pour offrir des débouchés et des partenariats, s'offrant même le luxe d'un match parfait avec Cascades.

Jean-Patrick Desjardins

« Pas dans ma cour », voilà l'expression qu'on entend souvent quand il est question d'enfouissement de déchets. Car les problématiques sont multiples : odeurs laissées par les biogaz, présence de goélands, contamination de la nappe d'eau souterraine, déchets laissés par les générations précédentes, etc.

Les critiques négatives des environnementalistes, Waste Management (auparavant Intersan) les a toutes vu passer, depuis l'achat en 1997 du site d'enfouissement de Sainte-Sophie : « La question du respect des normes environnementales est la base de notre philosophie d'opération chez Waste Management », explique Martin Dussault, directeur des affaires publiques. « Mais il faut ensuite développer des partenariats. Il faut aussi bien prendre le temps de consulter la population. »

Une technologie

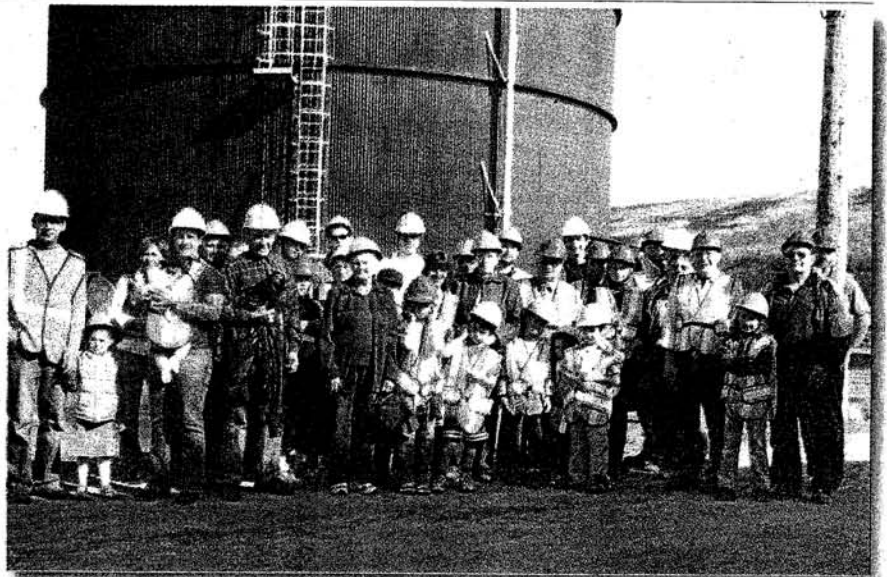
Pour enfouir les déchets, Waste Management utilise la technique dite de « lieu d'enfouissement technique ». Une technologie qui était nouvelle au Québec en 2000, mais qui est maintenant la norme nationale pour les sites du même genre. À l'aide de membranes, posées au fond de la fosse, d'argile et d'un réseau de tuyauterie, la compagnie réussit à recueillir l'eau issue de la décomposition. En 2006, une usine de traitement de ces « eaux de lixiviation »

est inaugurée sur le site de Sainte-Sophie.

Mais ce qui fait le succès de Waste Management, c'est l'autre réseau de tuyaux qui permet de recueillir le biogaz issu de la décomposition normale des déchets, duquel est produit de l'énergie. Le biogaz est constitué essentiellement de méthane (CH₄) dont l'effet de serre est très important. Sa combustion produit du dioxyde de carbone, autre gaz à effet de serre mais dont l'impact est moindre pour la couche d'ozone.

Waste Management fournit de l'énergie à partir des biogaz dans quelque 85 projets en Amérique du Nord. Dans le deux tiers des cas, le biogaz sert à produire de l'électricité. L'objectif premier est de récupérer le biogaz pour en faire un usage qui réduit de façon importante les émissions de gaz à effet de serre provenant de ces lieux d'enfouissement. Certains rétorqueront que le gaz serait de toute façon brûlé à Sainte-Sophie... mais tant qu'à le brûler, pourquoi ne pas le réutiliser pour créer de l'énergie utile à l'humain?

Rappelons que Waste Management alimente en biogaz l'usine de papier Cascades de Saint-Jérôme, qui l'utilise lors de l'étape du séchage du papier. Waste Management souhaite également développer des partenariats avec des agriculteurs qui voudraient utiliser le biogaz, par exemple pour le chauffage d'une serre.



Waste Management organise à l'occasion des visites à son site de Sainte-Sophie comme ce fut le cas l'automne dernier.

Un fonds agricole

Mais l'engagement social de Waste Management ne se résume pas à la protection de l'habitat humain. « Puisque les terres environnantes ne peuvent être utilisées pour l'agriculture, nous avons cherché des moyens de compenser la communauté agricole », explique Martin Dussault. Le Fonds de valorisation agricole, créé en 2008 et géré par le CLD Rivière du Nord, d'une somme de 500 000 \$ fournis par Waste Management, vise à compenser le

milieu pour les 65 hectares de terrains qui peuvent plus être utilisés. Cette somme servira à financer des projets à caractère agricole autour du site d'enfouissement. : « Nous souhaitons que le site ait un effet structurant pour le milieu agricole ».

Waste Management donne aussi un montant de 50 000 \$ annuellement en redevances envers les municipalités de la MRC, somme qui sert à la gestion des écocentres.

ANNEXE 6

Communiqués de presse de WM



UN INVESTISSEMENT DE CINQ MILLIONS POUR RENFORCER LA PROTECTION DE L'ENVIRONNEMENT

WASTE MANAGEMENT MET EN OPÉRATION UNE NOUVELLE STATION DE TRAITEMENT DES EAUX À SON SITE DE SAINTE-SOPHIE

SAINTE-SOPHIE, le 23 août 2007 – Waste Management vient de mettre en opération une nouvelle station de traitement haute performance pour les eaux de lixiviation de son lieu d'enfouissement technique de Sainte-Sophie. Cette nouvelle installation, ayant nécessité un investissement de près de cinq millions de dollars, permet d'augmenter la protection environnementale et la santé des populations voisines.

« En 2003, nous avons pris l'engagement de sécuriser le vieux secteur du site qui a été opéré bien avant l'acquisition des installations de Sainte-Sophie par notre entreprise, Waste Management. Nous avons mis en place d'importantes mesures, dont la plus récente est la construction d'une nouvelle station de traitement des eaux, la pièce maîtresse du plan de sécurisation du lieu d'enfouissement. Toutes ces mesures ont donné des résultats concluants. Aujourd'hui, nous pouvons affirmer avec confiance que le vieux secteur est sécurisé et que nous avons respecté notre engagement envers les autorités et la communauté, de déclarer M. Daniel Brien, directeur général du lieu d'enfouissement de Sainte-Sophie. »

La nouvelle station d'épuration des eaux, d'une capacité de 200 000 m³ par an, fait appel à un traitement biologique.

Cette installation de pointe est conforme aux nouvelles normes de rejet récemment mise en vigueur par le ministère du Développement durable, de l'Environnement et des Parcs du Québec.

Waste Management est bien implantée dans la région des Laurentides depuis 1997. Elle emploie à sa division de Sainte-Sophie une centaine d'employés qui s'affairent chaque jour à la collecte, à la récupération, au transport et à l'élimination des matières résiduelles des citoyens et des entreprises. Waste Management est la plus importante organisation vouée aux services environnementaux en Amérique du Nord. Elle dessert plusieurs milliers de communautés grâce au dévouement de ses quelque 50 000 employés.

-30-

Renseignements : Martin Dussault
Waste Management
1 800-361-6093, poste 236



COMMUNIQUÉ DE PRESSE

Pour publication immédiate

Développement des activités au lieu d'enfouissement technique de Sainte-Sophie

Waste Management entreprend une pré-consultation auprès de la population

SAINTE-SOPHIE, le 24 septembre 2007 – Waste Management (WM) entreprend un processus de pré-consultation volontaire auprès de la population des Laurentides en vue d'échanger sur le développement de ses activités au lieu d'enfouissement technique de Sainte-Sophie. Au cours des prochains mois, les personnes intéressées par les activités de l'entreprise pourront s'informer et échanger sur le plan de développement de la propriété qui sera soumis aux autorités gouvernementales sous peu. Il s'agit d'un processus de pré-consultation identique à celui mis en place en 2003 pour l'évaluation du projet précédent.

La première séance publique d'information et échanges sur le projet aura lieu le 18 octobre à 19 h, à la salle du Club Optimiste Sainte-Sophie située au 2181, rue de l'Hôtel de Ville à Sainte-Sophie. À cette occasion, WM présentera les grandes lignes du projet et son orientation générale, ainsi que la procédure d'étude d'impact et le mécanisme proposé pour la pré-consultation. WM y exposera également les démarches prévues pour l'évaluation et l'examen public du projet de développement.

Au cours des semaines suivantes, des ateliers de travail thématiques permettront de passer en revue les besoins auxquels l'entreprise entend répondre, les technologies qui seront utilisées, de même que les mesures proposées pour atténuer les impacts potentiels des opérations. Les participants y seront convoqués spécifiquement. D'autres personnes pourront y assister sur demande. Ces ateliers se tiendront en présence des experts et des représentants de la compagnie requis selon les thèmes et les sujets des échanges.

« Le processus de pré-consultation nous permettra d'informer la population sur le projet, puis de recueillir les commentaires et les préoccupations du public qui pourront être intégrés à la version finale du projet de développement. Ce document sera déposé aux autorités en 2008, » a déclaré M. Martin Dussault, directeur des Affaires publiques chez WM.

Grandes lignes du projet

Avec ce nouveau projet, WM souhaite poursuivre les opérations de son lieu d'enfouissement technique situé à Sainte-Sophie au cours des prochaines années. Le projet prévoit l'aménagement d'une nouvelle zone d'enfouissement pour continuer à offrir à la population le service public essentiel que constitue l'élimination sécuritaire des matières résiduelles qui ne peuvent être récupérées. La nouvelle installation sera conçue, aménagée et exploitée en conformité avec les nouvelles normes très strictes du ministère du Développement durable, de l'Environnement et des Parcs du Québec (MDDEP) s'appliquant aux lieux d'enfouissement.

Waste Management poursuivra la mise en valeur des biogaz, issus de la décomposition des déchets enfouis, en continuant à alimenter en énergie verte l'usine de papiers fins Cascades à Saint-Jérôme. La poursuite des opérations du lieu d'enfouissement de Sainte-Sophie permettra éventuellement de combler l'ensemble des besoins énergétiques de cette usine et d'appuyer les activités de ce plus important employeur privé de la MRC de la Rivière-du-Nord. D'ici quelques années, d'autres projets de mise en valeur des biogaz pourront être développés et contribueront à soutenir le développement économique dans la région.

Depuis que le Bureau d'audiences publiques sur l'environnement (BAPE) a passé en revue le premier projet de WM en 2003, l'entreprise a procédé à de nombreuses améliorations à ses installations afin de renforcer la protection de l'environnement.

De plus, l'équipe de gestionnaires du site de Sainte-Sophie entend poursuivre son écoute active des préoccupations des voisins afin de répondre à leurs attentes et d'apporter, au besoin, les ajustements nécessaires pour améliorer la qualité de vie dans le secteur.

« Waste Management a démontré au cours des dernières années qu'elle est une entreprise fiable qui respecte ses obligations et remplit ses engagements envers la communauté, a indiqué M. Daniel Brien, directeur général du lieu d'enfouissement de Sainte-Sophie. Waste Management s'est engagée en 2003 à poser des gestes concrets pour accroître la sécurité environnementale et pour améliorer la qualité de vie dans le voisinage. Aujourd'hui, l'entreprise dresse un bilan positif de ses nombreuses actions. Autant sur le plan environnemental que social, nous avons mis en place une série de mesures qui répondent aux attentes des autorités et de la communauté. »

Pour de plus amples détails sur le projet et le processus de pré-consultation, la population est invitée à communiquer avec Waste Management, par téléphone au 450 431-2313, poste 300, par télécopieur au 450 438-4342 ou par courriel à hvincele@wm.com. On peut également consulter le site Internet au <http://sainte-sophie.wm.com>. De plus, la population pourra visiter le site dans le cadre d'une activité porte ouverte qui aura lieu le dimanche 30 septembre, entre midi et 15 h.

Waste Management est bien implantée dans la région des Laurentides depuis 1997. Elle emploie à sa division de Sainte-Sophie une centaine d'employés qui s'affairent chaque jour à la collecte, à la récupération, au transport et à l'élimination des matières résiduelles des citoyens et des entreprises. Waste Management est la plus importante organisation vouée aux services environnementaux en Amérique du Nord. Elle dessert plusieurs milliers de communautés grâce au dévouement de ses quelque 50 000 employés.

Renseignements : Hugues Vincelette
Responsable des relations avec la communauté
(819) 570-6875



COMMUNIQUÉ DE PRESSE

Pour diffusion immédiate

Les citoyens répondent en grand nombre à l'invitation de Waste Management

Sainte-Sophie, le 30 septembre 2007 – Dans le cadre de sa journée porte ouverte, Waste Management a accueilli cet après-midi, plus de 200 personnes au lieu d'enfouissement de Sainte-Sophie. Qu'ils soient voisins, citoyens de Sainte-Sophie ou citoyens de la région intéressés par l'environnement, ils ont pu observer les efforts déployés par l'entreprise pour gérer les matières résiduelles de façon sécuritaire. Aussi, les visiteurs ont pu visiter la station d'épuration des eaux récemment mise en opération, de même que les équipements de captage et de valorisation énergétique des biogaz.

« C'est pour nous un plaisir de rencontrer les citoyens et de discuter avec eux de notre travail. La protection de l'environnement est une préoccupation quotidienne, nous investissons des efforts considérables pour améliorer la qualité de nos installations et nous sommes fiers de les présenter à la population. Il est également important d'échanger avec les citoyens pour mieux connaître leurs préoccupations face à nos opérations, ce qui nous permet d'apporter les ajustements nécessaires », a mentionné le directeur général des sites d'enfouissement pour le Québec, Monsieur Daniel Brien.

Pour ceux qui n'ont malheureusement pas eu la chance de participer à cette journée et qui souhaitent visiter les installations, ils peuvent contacter l'entreprise au (450) 431-2313, poste 300.

-- 30 --

Pour renseignements : Hugues Vincelette
Coordonnateur des relations communautaires
1 800 361-6093, poste 237
cell. (819) 570-6875



COMMUNIQUÉ DE PRESSE

Pour publication immédiate

Lancement d'un fonds de valorisation agricole à Sainte-Sophie

Waste Management poursuit sa contribution au développement économique des Laurentides

SAINT-JÉRÔME, le 10 mars 2008 – Waste Management (WM) poursuit sa contribution au développement économique de la région des Laurentides en participant financièrement à dynamiser l'activité agricole dans le secteur de ses installations de Sainte-Sophie. La mise en place d'un fonds de valorisation agricole concrétise l'engagement de l'entreprise à compenser la perte de 65 hectares de terrains qui sont ou seront utilisés à des fins de gestion des matières résiduelles et de production énergétique.

En vertu de cette entente, WM investit un montant de 500 000 dollars dans un fonds qui servira à financer des projets à caractère agricole dans les environs de son lieu d'enfouissement situé au 2535, 1^{ère} Rue à Sainte-Sophie. Ce fonds est administré par le Centre local de développement (CLD) Rivière du Nord, au nom de la MRC de La Rivière-du-Nord.

« Nous sommes heureux d'appuyer une activité économique importante pour la région et nous souhaitons collaborer avec nos partenaires à la mise en place de projets agricoles dans les environs de notre propriété, » a déclaré M. Martin Dussault, directeur des Affaires publiques chez WM. « Nous tenons à remercier toutes les personnes qui ont participé de façon assidue et sur une base bénévole aux travaux du comité pendant plus de quatre ans. Ce travail leur a permis d'élaborer une formule qui permettra la mise en œuvre de mesures durables au bénéfice de la communauté. Nous sommes heureux que le CLD apporte son expertise dans l'administration de ce fonds et qu'il appuie les intervenants du milieu engagés dans l'évaluation des projets, » a poursuivi M. Dussault.

La gestion et la distribution des sommes d'argent seront effectuées par un organisme sans but lucratif constitué de bénévoles. Cet OSBL aura le mandat d'évaluer les projets qui lui seront soumis en fonction de critères préétablis et pourra jumeler les fonds qu'il possède à des programmes publics de subventions, ce qui renforcera l'intervention financière et dynamisera l'activité agricole comme il est souhaité. Pour plus de renseignements, il est possible de communiquer avec le CLD Rivière du Nord au (450) 431-0707 ou de visiter le site Internet www.cld-rdn.qc.ca.

Notons que la création d'un tel fonds pour stimuler le développement de l'agriculture dans le voisinage d'un lieu d'enfouissement constitue une première dans l'industrie de la gestion des matières résiduelles au Québec.



2.

Waste Management est bien implantée dans la région des Laurentides depuis 1997. Elle emploie à sa division de Sainte-Sophie une centaine d'employés qui s'affairent chaque jour à la collecte, à la récupération, au transport et à l'élimination des matières résiduelles des citoyens et des entreprises. Waste Management est la plus importante organisation vouée aux services environnementaux en Amérique du Nord. Elle dessert plusieurs milliers de communautés grâce au dévouement de ses quelque 50 000 employés.

-30-

Renseignements : Hugues Vincelette
Coordonnateur des relations communautaires
(819) 570-6875



Waste Management
2535, 1ère Rue
Sainte-Sophie (Québec)
J0R 1S0

COMMUNIQUÉ DE PRESSE

Pour diffusion immédiate

Waste Management ouvre ses portes à la population le dimanche 5 octobre 2008

Sainte-Sophie, le 22 septembre 2008 – Pour une deuxième année consécutive, l'équipe de Waste Management (WM) convie la population à une activité porte ouverte à son lieu d'enfouissement de Sainte-Sophie, le dimanche 5 octobre prochain, entre 11 h et 14 h. Les visiteurs auront l'occasion de se familiariser avec les méthodes utilisées par l'entreprise pour gérer de façon sécuritaire les matières résiduelles.

« Nos employés consacrent leurs efforts à l'amélioration de la qualité de vie des citoyens et nous apportons beaucoup de soin à la protection de l'environnement. C'est donc un plaisir d'accueillir des visiteurs à notre lieu d'enfouissement pour leur expliquer nos technologies et nos méthodes de travail, a indiqué le directeur général du lieu d'enfouissement, Daniel Brien.

Les visiteurs auront également l'occasion d'en apprendre davantage sur des mesures telles que le programme de valorisation énergétique des biogaz de WM en collaboration avec l'usine Cascades, à Saint-Jérôme. Toutes les personnes désirant voir ces améliorations de près ou intéressées par les questions relatives à la gestion des matières résiduelles et à l'environnement sont invitées à visiter la propriété de Waste Management située au 2535, 1^{ère} Rue, à Sainte-Sophie. La visite se fera à bord d'un autobus et un goûter sera servi sur place.

Veillez communiquer avec le 450-431-2313 poste 221, afin de confirmer votre présence. L'équipe de Waste Management sera ainsi en mesure de mieux accueillir ses visiteurs.

- 30 -

Pour renseignements : Hugues Vincelette
Coordonnateur des relations communautaires
1 800 361-6093, poste 237
Cell. (819) 570-6875

ANNEXE 7

*Liste détaillée des préoccupations soulevées
lors des journées portes ouvertes*

Thèmes		Enjeux et préoccupations
L'entreprise WM	À Sainte-Sophie	<ul style="list-style-type: none"> • Modification du nom de l'entreprise Intersan pour WM • Certification Iso 9001 • Achat de la propriété, non le contrat pour les déchets • Nombre d'employés au site • Intervention en cas de problème et présence au site 24h/24h • Gestion du site en fonction de la réglementation
	Au Québec	<ul style="list-style-type: none"> • Nombre de site ailleurs au Québec
Projet de développement	Localisation du projet	<ul style="list-style-type: none"> • Emplacement de la zone d'agrandissement • Localisation de la zone à déboiser • Développement et non agrandissement au sens propre
	Information et consultation publique	<ul style="list-style-type: none"> • Tenue des consultations à venir bientôt • Intérêt pour la journée porte ouverte • Importance de dire la vérité
Marchés et clientèles desservis		<ul style="list-style-type: none"> • Provenance des déchets • Déchets en provenance de Toronto
Gestion des matières résiduelles	Technologies de traitement	<ul style="list-style-type: none"> • Évolution permanente des technologies de traitement • Apparition de nouvelles technologies • Avantages de l'incinération • Possibilités de faire du compost à grande échelle
	3 RV (Récupération, recyclage, réutilisation et valorisation)	<ul style="list-style-type: none"> • Coûts de la collecte • Réutilisation du bois malgré contamination par la peinture • État de la situation par rapport aux États-unis • Importance de la récupération • Enjeu municipal de 50 % de récupération des matières résiduelles • Nécessité des pressions politiques pour l'avancement • Suremballage dans les magasins • Impossibilité de récupérer les cartons contaminés • Difficultés liées au compostage en ville

Thèmes		Enjeux et préoccupations
Nuisances	Odeurs	<ul style="list-style-type: none"> • Fonctionnement à temps plein des embruns utiliser pour réduire les odeurs • Émission d'odeurs en cours de semaine • Aucune odeur sur le site
	Goélands	<ul style="list-style-type: none"> • Présence sur le site et programme d'abattage sélectif • Méthode d'évaluation de la diminution des goélands • Baisse considérable de l'affluence principalement pendant la période des foins
	Vermes	<ul style="list-style-type: none"> • Présence de rats anciennement sur les sites
Valorisation des biogaz	Propriétés des biogaz	<ul style="list-style-type: none"> • Quantités générées selon les saisons • Température des biogaz • Composition et provenance de la capacité calorifique des biogaz • Pesanteur des biogaz en comparaison avec l'air • Possibilités d'explosion et capacité polluante
	Captage, traitement et élimination	<ul style="list-style-type: none"> • Odeurs dans les bâtiments de Gaz Métro • Capacité en mètres cubes de la torchère • Possibilités d'entreposage des biogaz et des gaz naturels • Récence de la technologie de captage et date d'implantation • Brûlage advenant une diminution des besoins de Cascades • Procédés de captage et de transformation des biogaz • Fonctionnement du système de refroidissement • Fonctionnement en cas de panne • Production de biogaz après la fermeture du site et captage • Captage des biogaz après fermeture des cellules d'enfouissement
	Partenariat avec Cascades	<ul style="list-style-type: none"> • Conduite souterraine utilisée pour acheminer les biogaz de Gaz Métro à Cascades • Localisation et appellation de Cascades (La Roland) • Alimentation en biogaz de toutes les chaudières de Cascades • Gaz naturel envoyé chez Cascades • Date de création du partenariat • Création d'emplois • Variation de la demande
	Possibilités de valorisation	<ul style="list-style-type: none"> • Avenues advenant la fermeture de Cascades • Surplus malgré la demande de Cascades • Possibilité de fournir de plus petits clients et d'autres entreprises

Thèmes		Enjeux et préoccupations
Qualité de l'eau	Collecte et traitement des eaux de lixiviation	<ul style="list-style-type: none"> • Longueur et fonctionnement du traitement • Procédés de sédimentation et d'oxygénation des eaux de lixiviation • Collecte pour la protection de la nappe phréatique • Profondeur des bassins de décantation • Possibilités de récupérer les boues et disposition de celles-ci • Présence de mousse verte • Présence de bactéries ou ajouts pour le traitement • Obligation d'ajuster le PH lors du traitement • Présence de coagulants • Disposition des algues après traitement
	Rejet des eaux de lixiviation	<ul style="list-style-type: none"> • Qualité des eaux au rejet et taux de solide à respecter • Processus de rejet des eaux • Composition des eaux de lixiviation • Réutilisation des eaux après traitement • Présence de phosphore dans les eaux • Étape entre l'eau de rejet et l'eau potable • Potabilité des eaux dans le milieu après le rejet de l'eau traitée • Survie des poissons dans les eaux rejetées • Surveillance par des instances externes • Localisation de la rivière Jourdain • Respect des normes
Aménagement et gestion du site	Installations et entretien	<ul style="list-style-type: none"> • Étonnement quant à la propreté et l'état général du site • Présence et utilisation d'une station météorologique • Grandeur de la propriété • Recyclage au site et envoi à Lachute • Utilisation de la citerne d'eau et fréquence d'entretien • Tonte du gazon sur le site • Mode de tri utilisé pour le bois • Poudre blanche sur le site et les déchets

Thèmes		Enjeux et préoccupations
Aménagement et gestion du site	Nature et volume de déchets	<ul style="list-style-type: none"> • Limite de déchets pour la gestion adéquate des installations • Inspection et pesée des camions • Matières en provenance de particuliers • Acceptation des matières radioactives au site • Résultat advenant la non détection des matières radioactives • Inclusion du Radon dans la catégorie des matières radioactives • Hauteur du front de déchets après l'affaissement et après 25-30 ans • Hauteur maximale du front de déchets permise • Niveau de compaction optimal des déchets • Acceptation des boues de fosses sceptiques • Durée de vie des matières enfouies • Capacité d'un million de tonnes par année • Population desservie par cellule d'enfouissement étant donné leur durée de vie de 2 ans
	Techniques et procédés	<ul style="list-style-type: none"> • Fonctionnement de la cellule • Épaisseur de terre sous et sur les cellules • Positionnement et disposition des membranes • Provenance de la pierre nette utilisée pour le recouvrement final et importation de terre • Possibilité de transporter et d'utiliser la terre extraite pour construire les cellules ailleurs • Échantillonnages des eaux pour l'évaluation de l'efficacité des membranes • Actions advenant le bris des membranes • Profondeur de l'excavation pour la construction des cellules • Épaisseur de la couche d'argile en mètre • Grandeur des cellules • Temps requis pour construire et remplir une cellule • Vérification et inspection des cellules après construction (étanchéité) • Matériaux et processus utilisés pour fusionner les membranes • Date d'entrée en vigueur du procédé de construction des cellules • Procédé de construction du géotextile à partir des différentes couches utilisées
	Capacité d'enfouissement actuelle du site	<ul style="list-style-type: none"> • Durabilité du site en termes d'années • Possibilité d'enfouissement après compactage • Durée de vie actuelle du site • Actions envisagées après 2010 • Dernière cellule d'enfouissement avant l'autorisation du BAPE

Thèmes		Enjeux et préoccupations
Aménagement et gestion du site	Gestion post-fermeture	<ul style="list-style-type: none"> • Apparence visuelle du site après 20 ans • Utilisation du site après fermeture malgré la dangerosité • Possibilité de construction • Rebrassage des déchets • Possibilité de réouverture ou de réutilisation du site • Possibilité de planter des arbres • Dangers liés à l'enfouissement sur un site fermé • Suivi après fermeture • Impossibilité de ré-enfouissement sur le site après fermeture en vertu de la réglementation • Possibilités de réutilisation légale du site après combien de temps
	Gestion de l'ancien site	<ul style="list-style-type: none"> • Problèmes rencontrés • Présence de contaminants • Quantités de contaminants en comparaison avec le site actuel • Nappe phréatique présente sous l'ancien site identique à celle sous le nouveau site • Contamination de l'ancien site vers le nouveau • Impact pour combien d'années • Réutilisation pour l'enfouissement

ANNEXE 8

*Page d'accueil du site Internet du
lieu d'enfouissement de Sainte-Sophie*



- Accueil
- Renseignements sur le projet de développement
- Pré-consultation
- Documentation
- Salle de presse
- Communiquez avec nous
- Pensez Vert®

Accueil

Le sens de l'engagement

En 2003, Waste Management (WM), alors connue dans la région sous le nom de sa filiale québécoise Intersan, entamait un processus en vue d'obtenir les autorisations nécessaires à la poursuite de ses opérations à son lieu d'enfouissement de Sainte-Sophie. Dès le début, notre entreprise a associé la population et le voisinage à ses démarches et a maintenu un lien continu pour l'informer et la consulter sur son projet. Notre entreprise a obtenu les autorisations nécessaires à la poursuite de ses opérations jusqu'en 2010, en respect des exigences gouvernementales calquées sur les attentes exprimées par la population. Depuis, notre entreprise estime avoir bien fait ses devoirs et rempli ses engagements envers la communauté.

En septembre 2007, WM a déposé auprès des autorités gouvernementales une demande d'autorisation en vue de poursuivre l'exploitation du lieu d'enfouissement de Sainte-Sophie pour une période d'environ 25 ans.

Période d'information sur le projet de développement

À la fin août 2008, le projet a franchi une nouvelle étape. Le **Bureau d'Audiences publiques sur l'environnement (BAPE)** a rendu public les documents relatifs au projet. La population est conviée à prendre connaissance des différentes études entourant le projet de Waste Management et à juger de son bien-fondé et de ses mérites.

Pour en savoir davantage sur notre projet, nous vous invitons à consulter la section **Processus de consultation** de ce site ou à communiquer avec nous pour en discuter ou prendre rendez-vous afin de visiter nos installations de la 1^{ère} rue.



Martin Dussault, directeur des Affaires publiques, et Daniel Brien, directeur général du lieu d'enfouissement de Sainte-Sophie, Waste Management

Poursuite des activités

Par ce projet, Waste Management désire poursuivre le développement de son lieu d'enfouissement technique de Sainte-Sophie par un agrandissement de l'aire d'exploitation afin d'offrir une solution à long terme pour l'élimination sécuritaire des matières résiduelles de la région des Laurentides mais aussi de la clientèle pouvant provenir de Lanaudière, de l'Outaouais de même que de la grande région de Montréal et de la Montérégie.

Les biogaz continueront à être captés puis transformés en énergie renouvelable utilisée pour soutenir le développement économique local. En effet, depuis le début de 2005, le biogaz produit et capté à notre lieu d'enfouissement de Sainte-Sophie approvisionne en énergie l'usine de papiers fins de Cascades qui emploie plus de 300 personnes à Saint-Jérôme.

Consultations Publiques

Processus de consultation

Au cours des prochaines semaines, le Gouvernement du Québec procédera à un examen public du projet proposé par Waste Management. Ce processus débute par une période d'information publique menée par le Bureau d'audiences publiques sur l'environnement (BAPE) du 26 août au 10 octobre 2008, à l'issue de laquelle des audiences publiques pourraient se tenir. Ce processus de consultation permettra à l'ensemble des personnes et des groupes intéressés d'exprimer leur point de vue et comptera notamment une réunion d'information tenue par le BAPE.

Puisque nous croyons au bien-fondé et à la valeur de notre projet, ainsi qu'à sa nécessité pour répondre aux besoins de la région, nous participerons en toute ouverture et transparence au processus d'information et de consultation. D'ailleurs, une réunion d'information sera organisée par le BAPE le 23 septembre à la salle du Club Optimiste de Sainte-Sophie afin d'informer la population sur le processus.

Entre-temps, nous vous invitons à nous faire part de vos commentaires et suggestions, à titre personnel ou comme représentants d'organismes locaux. Notre propriété est accessible pour des visites à tous ceux qui en feront la demande en communiquant avec nous.

Selon nous, il est essentiel que les membres de la collectivité aient accès à toute l'information et c'est notre devoir de leur faciliter la tâche. Nous avons d'ailleurs mis en ligne ce site Internet dans le but premier de diffuser des renseignements sur le projet.

ANNEXE 9
Présentation du projet

**LIEU D'ENFOUISSEMENT DE
SAINTE-SOPHIE**

Développement du site
Présentation du projet

Juin 2008



PLAN

- **Waste Management : plusieurs réalisations**
- **Le développement du site**
- **Un projet sécuritaire et propre**
- **L'évaluation environnementale**
- **Les engagements de WM**
- **Les étapes à venir**



WASTE MANAGEMENT
- Site bien géré

- **À Sainte-Sophie :**
 - Depuis 1997 : nombreuses améliorations
 - 2004 : décret d'autorisation pour 5 ans
 - Respect des exigences réglementaires




WASTE MANAGEMENT
- Réalisations environnementales

- **Sécurisation du vieux site**
 - Construction d'une tranchée périphérique
 - Mise en place d'une barrière hydraulique
 - Captage et valorisation du biogaz
 - Traitement du lixiviat







WASTE MANAGEMENT
- Réalisations environnementales

- **Bilan environnemental**
 - Amélioration de la qualité de l'eau souterraine
 - Effluents de meilleure qualité
 - Efficacité du système de captage des biogaz





WASTE MANAGEMENT
- Réalisations sociales

- **Moins de nuisances**
 - Programme de contrôle des goélands
 - Protocole d'entente avec le Service canadien de la faune
 - Réduction du bruit des opérations
 - Système de contrôle des odeurs
 - Plantation d'arbres comme écran visuel





WASTE MANAGEMENT
- Réalisations sociales

- **Comité de vigilance**
 - Créé en 2004
 - Lien privilégié entre WM et la communauté
 - Comité représentatif de la communauté
 - Suivi des activités du site
 - Réalisations majeures :
 - > Solution au problème des goélands
 - > Création d'un site Internet – information du public



WASTE MANAGEMENT
- Réalisations sociales

- **Comité technique agricole**
 - De 2003 à 2007
 - Objectif :
 - > Compenser les pertes agricoles
 - Résultats :
 - > Fonds de valorisation de 500 000 \$
 - > 200 000 \$ supplémentaires à venir
 - > Fonds géré par le CLD
 - > Création d'un organisme sans but lucratif (OSBL)



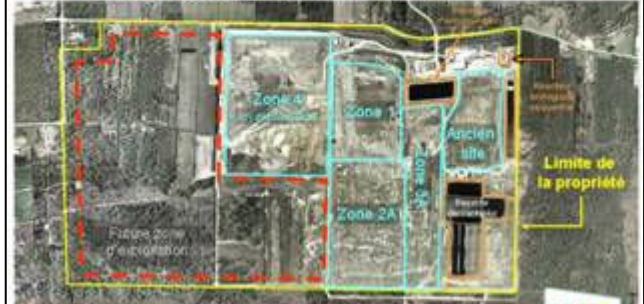
LE DÉVELOPPEMENT DU SITE
- Continuité des services

- **Projet proposé:**
 - Poursuite de l'exploitation du LET actuel
 - Nouvelle aire d'enfouissement de 99 hectares
 - Tonnage annuel : jusqu'à 1,25 million tonnes par an
 - Durée d'exploitation : 25 à 30 ans



LE DÉVELOPPEMENT DU SITE
- Localisation

- **Zone d'exploitation envisagée :**



LE DÉVELOPPEMENT DU SITE
- Satisfaction de la demande

- **Clientèle desservie**
 - Continuité dans la desserte du marché actuel
 - Répondre à une demande existante
 - Offrir un service à long terme
 - Répondre à la croissance démographique
 - > Augmentation de la population de 17,3 % (2010-2035)



LE DÉVELOPPEMENT DU SITE
- Partie de la réponse aux besoins d'enfouissement

- **Besoins démontrés**
 - Respect des projections de la Politique gouvernementale 1998-2008
 - Prévion de déficit de capacité d'enfouissement en 2010 dans le marché visé
 - > Besoins et capacité d'élimination - 2010 à 2035 (estimations)

Besoins d'élimination	Capacité autorisée	Capacité requise
63,4 à 69,2 millions de tonnes	27,21 millions de tonnes (à ce jour)	36 à 42 millions de tonnes

- Solution à long terme pour les Laurentides et les régions limitrophes



LE DÉVELOPPEMENT DU SITE

- Plusieurs avantages pour la communauté

- **Environnementaux**
 - Sécurité environnementale du site
 - Appui des objectifs du PGMR de la MRC
 - Réduction des gaz à effet de serre (GES)
- **Économiques**
 - Économies d'échelle
 - Économies des municipalités sur les coûts d'élimination
 - Contribution au développement économique régional
 - Investissement dans des programmes de récupération et de valorisation



13 De la collecte quotidienne à la protection de l'environnement, Pensez vert. Pensez Waste Management.

UN PROJET SÉCURITAIRE ET PROPRE

- Technologies éprouvées

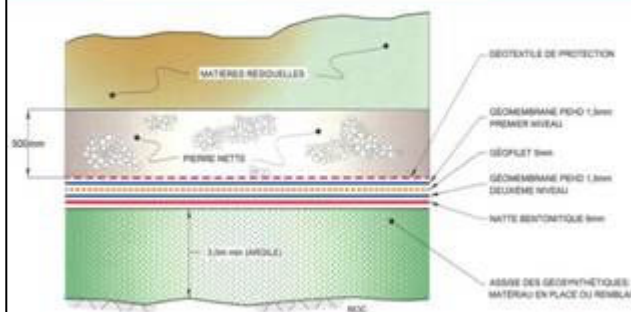
- **Respect des exigences du REIMR pour les L.E.T**
- **Maintien des technologies éprouvées**
 - Parois étanches autour des cellules
 - Imperméabilisation à triple niveau de protection
 - Collecte et traitement des lixiviats et des biogaz
 - Valorisation énergétique des biogaz
 - Détection des matières radioactives à l'entrée



14 De la collecte quotidienne à la protection de l'environnement, Pensez vert. Pensez Waste Management.

UN PROJET SÉCURITAIRE ET PROPRE

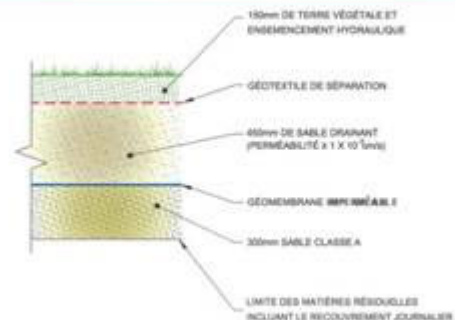
- Cellules à triple niveau d'étanchéité



15 De la collecte quotidienne à la protection de l'environnement, Pensez vert. Pensez Waste Management.

UN PROJET SÉCURITAIRE ET PROPRE

- Recouvrement final Imperméable



16 De la collecte quotidienne à la protection de l'environnement, Pensez vert. Pensez Waste Management.

UN PROJET SÉCURITAIRE ET PROPRE

- Collecte et traitement du lixiviat

- **Collecte du lixiviat**
 - Réseau de conduites à la base des cellules
 - Réseau secondaire entre les membranes - Prévention
- **Réutilisation du lixiviat**
 - Arrosage du front de déchets
 - Accélération de la dégradation biologique des matières
 - Réduction de la quantité de lixiviat à traiter
- **Traitement du lixiviat**
 - Bassin d'accumulation
 - Étangs aérés
 - Réacteur biologique séquentiel



17 De la collecte quotidienne à la protection de l'environnement, Pensez vert. Pensez Waste Management.

UN PROJET SÉCURITAIRE ET PROPRE

- Biogaz valorisés

- **Extraction – captage actif**
 - Environ 140 conduites horizontales perforées
 - Station de pompage et de compression
- **Valorisation énergétique**
 - Assèchement et compression des biogaz
 - Acheminement à l'usine de Cascades
 - Autres ententes potentielles
- **Destruction des surplus**
 - Biogaz non valorisés
 - Torchère à très haute température
 - Réduction des odeurs



18 De la collecte quotidienne à la protection de l'environnement, Pensez vert. Pensez Waste Management.

L'ÉVALUATION ENVIRONNEMENTALE

- Respect du processus réglementaire

• Réalisation de l'étude d'impact : 2007-2008

- Évaluation des impacts
 - > Méthodologie reconnue (Milieux physique, biologique et humains)
- Niveau d'impact : « moyen »
 - > Perte de milieux humides
 - > Perte d'habitat de l'herpétofaune
 - > Risques d'odeurs dues à l'exploitation du site
- Niveau d'impact : « mineur »
 - > Perturbation de la faune et de la flore
 - > Perte de boisés et de zones agricoles
 - > Dérangements des activités récréotouristiques
 - > Nuisances (circulation, bruit, impact visuel)
 - > Faible risque pour la santé



19 De la collecte quotidienne à la protection de l'environnement, Pensez vert, Pensez Waste Management.

L'ÉVALUATION ENVIRONNEMENTALE

- Respect du processus réglementaire

• Mesures d'atténuation et de suivis adaptés

- Contrôle diligent des activités
- Programme de suivi environnemental régulier et accru
- Vigilance communautaire
- Programme d'atténuation des nuisances (abat-poussière, contrôle des goélands et des odeurs, etc.)
- Plan d'intervention
- Plan d'urgence
- Impacts résiduels (après les mesures d'atténuation) généralement « non significatifs » à « mineurs »



20 De la collecte quotidienne à la protection de l'environnement, Pensez vert, Pensez Waste Management.

L'ÉVALUATION ENVIRONNEMENTALE

- Écoute des préoccupations

• Pré-consultation 2007-2008

- Processus volontaire de consultation de la communauté
- Objectifs
 - > Informer la communauté sur le projet et ses impacts
 - > Obtenir la contribution des citoyens
 - > Améliorer le rapport de l'étude d'impact et bonifier le projet
 - > Répondre aux attentes de la communauté
- Résultats
 - > Synthèse des préoccupations sociales;
 - > Évaluation des conditions de circulation;
 - > Précisions sur la provenance des déchets;
 - > Analyse additionnelle sur les possibilités de valorisation des biogaz.



21 De la collecte quotidienne à la protection de l'environnement, Pensez vert, Pensez Waste Management.

L'ÉVALUATION ENVIRONNEMENTALE

- Écoute des préoccupations

• Activités d'échanges

- Dialogue avec les individus et les organismes concernés
- Identification des attentes
- Exploration des possibilités de collaboration
- Amélioration du projet



22 De la collecte quotidienne à la protection de l'environnement, Pensez vert, Pensez Waste Management.

LES ENGAGEMENTS DE WM

- Sécurité, dialogue et apport communautaire

• Mesures maintenues :

- Sécurisation environnementale du site;
- Fonds de valorisation agricole;
- Comité de vigilance;
- Programme de contrôle des goélands;
- Valorisation des biogaz;
- Réévaluation régulière des impacts en collaboration avec les voisins et la communauté.



23 De la collecte quotidienne à la protection de l'environnement, Pensez vert, Pensez Waste Management.

LES ENGAGEMENTS DE WM

- Sécurité, dialogue et apport communautaire

• Transparence dans l'information

• Échanges avec la communauté

- Comité de suivi de Sainte-Anne-des-Plaines
- Comité de vigilance
- Partenaires agricoles

• Gestion environnementale et sécuritaire

- La politique environnementale de WM
 - > Amélioration continue
 - > Conformité réglementaire
 - > Mesures correctives et préventives



24 De la collecte quotidienne à la protection de l'environnement, Pensez vert, Pensez Waste Management.

LES ENGAGEMENTS DE WM

- Sécurité, dialogue et apport communautaire

- **Apport au développement économique régional**
 - Biogaz - énergie pour l'usine de Cascades
 - Entente avec le comité technique agricole (CTA)
- **Partenariat avec les municipalités:**
 - Entente avec la municipalité de Sainte-Sophie
 - Entente avec la MRC de la Rivière-du-Nord
 - Entente avec la Ville de Sainte-Anne-des-Plaines



25 De la collecte quotidienne à la protection de l'environnement. Pensez vert. Pensez Waste Management.

LES ENGAGEMENTS DE WM

- Sécurité, dialogue et apport communautaire

- **Soutien des efforts de récupération et de recyclage**
 - Ajout d'une filière de récupération des matériaux secs présentement à l'étude
- **Contributions communautaires**
 - Acquisition des propriétés rapprochées du site
 - Réutilisation communautaire d'une propriété (Montagne de l'Espoir)
 - Soutien aux organismes du milieu (santé, loisirs, compostage)



26 De la collecte quotidienne à la protection de l'environnement. Pensez vert. Pensez Waste Management.

LES ÉTAPES À VENIR

- **Rapport des activités d'échanges :**
automne 2008
- **Audiences publiques :** automne 2008
- **Décision ministérielle :** printemps 2009
- **Début de l'exploitation :** janvier 2010



27 De la collecte quotidienne à la protection de l'environnement. Pensez vert. Pensez Waste Management.

ÉCHANGES

**QUESTIONS?
COMMENTAIRES?
SUGGESTIONS?**



28 De la collecte quotidienne à la protection de l'environnement. Pensez vert. Pensez Waste Management.