

Ce 21 octobre 2003

Présentation d'un mémoire au BAPE.

Sujet : "agrandissement du site d'enfouissement  
sanitaire de Rimouski."

Par : Cyrille Roussel, ingénieur,  
domicilié à Rimouski.

Mon intervention se veut un rappel de certains événements passés, qui sont survenus dans le secteur qui nous intéresse, concernant l'instabilité du terrain, et qui, par conséquent, pourraient se reproduire.

Je voudrais d'abord demander à l'ingénieur responsable de la géotechnique du site, s'il est au courant qu'un glissement de terrain s'est déjà produit dans la falaise ouest bordant la rivière Rimouski, en aval du pont actuel sur la route 20, et ce, en août 1951.

Si oui, s'est-on interrogé sur les causes de ce glissement?

Il s'est effectivement produit un glissement de terrain en 2 étapes, les 3 et 7 août 1951; obstruant la rivière sur plusieurs centaines de pieds, inondant 5 maisons et la route conduisant de St-Odile à Beauséjour, sur 1/2 mille de longueur.

C'est en ces termes que l'on rapporte l'événement dans les journaux de l'époque. On qualifia les dommages de très considérables à ce moment. Voir les annexes 1, 2, 3, 4, 5.

Si un glissement s'est produit dans ce secteur, sans qu'une cause, extérieure aux causes naturelles n'intervienne, qu'en sera-t-il lorsque :  
 1/ une surcharge importante de plus de 50 pieds d'épaisseur, pesant 2450,000 tonnes, sera ajoutée au terrain naturel,

2/ qu'il y aura circulation de véhicules lourds,

3/ des mouvements d'appareils de compactation,

Le tout, rompant l'équilibre existant dans un secteur déjà à risque, comme les événements précédents l'ont démontré.

Il ne faut surtout pas oublier la cause principale de tels accidents, c'est-à-dire l'infiltration de l'eau; que ce soit, par des pluies diluviennes, ou, par la perforation de la membrane, possibilité évoquée, ici, à la séance du 22 septembre dernier.

Permettez-moi de relater brièvement deux événements qui se sont produits dans la région avoisinant Rimouski, et qui pourraient illustrer la possibilité d'un

éventuel glissement de terrain.

Je veux mentionner celui de ST-Fabien survenu le 16 décembre 1976 et celui de la Rivière Mitis le 21 octobre 1976.

Tout deux ont obstrué la route 132, là où le Ministère des transports effectuait des travaux routiers dont j'avais la surveillance à cette époque.

Aussi loin que pouvait remonter la mémoire des résidents à ces 2 endroits, aucun événement de la sorte ne s'était produit auparavant.

Pourtant, la confection de remblais additionnels, le mouvement des divers types de machinerie ainsi que des fluïes considérables, au cours de l'été 1976, auraient, de toute évidence, provoqué les phénomènes précités.

Ces 2 événements sont relatés et commentés par Monsieur Pierre Laflante géomorphologue à l'Université du Québec à Rimouski, dans une conférence prononcée le 10 mars 1977. Voir l'annexe 4.

Reposant partiellement sur de la tourbe, le glissement de St-Fabien était plus fragile, et tous les travaux en cours furent interrompus, et non repris depuis.

Celui de Grand-Métis, reposant sur de l'argile graveleuse, normalement plus stable que l'argile des berges de la Rivière Rimouski, s'étendit sur une longueur de 650 pieds, même avec une légère pente de 5°. Voir l'annexe 5, tiré d'un rapport du géologue Jean-Pierre Allard effectué en octobre 76. Monsieur Bernard Hétu, géomorphologue à l'U.Q.A.R. s'est également intéressé aux phénomènes de glissements de terrain. Il fait

nois à manqué pour consulter ses ouvrages. 7

Enfin, un autre rapport rédigé en 1978 par Messieurs Dion et Maranda, aussi du Ministère des Richesses Naturelles sur la géotechnique des sols de la région de Rimouski, et portant Numéro: DPV-580, mentionne en conclusion aux pages 28 et 29 :

" Les secteurs suivants sont particulièrement critiques; à St-Luce, et en bordure de la rivière Rimouski (côté Ouest) ... où un glissement d'importance est survenu ... On devrait éviter les surcharges au sommet des pontes ... etc ... etc."

Voici les annexes 6, 7 et 8, ainsi que les coupes D, D' et E, E' montrant les berges de la rivière près du site d'enfouissement.

Les coupes importantes font partie du rapport Maranda et se retrouvent à l'annexe 9.

Monsieur le Président, pouvons-nous prendre le risque de léguer à nos enfants et aux générations futures une montagne de déchets au milieu de la Rivière Rimouski, avec ses conséquences, et ce, à des coûts presque astronomiques ?

G. M. Proulx



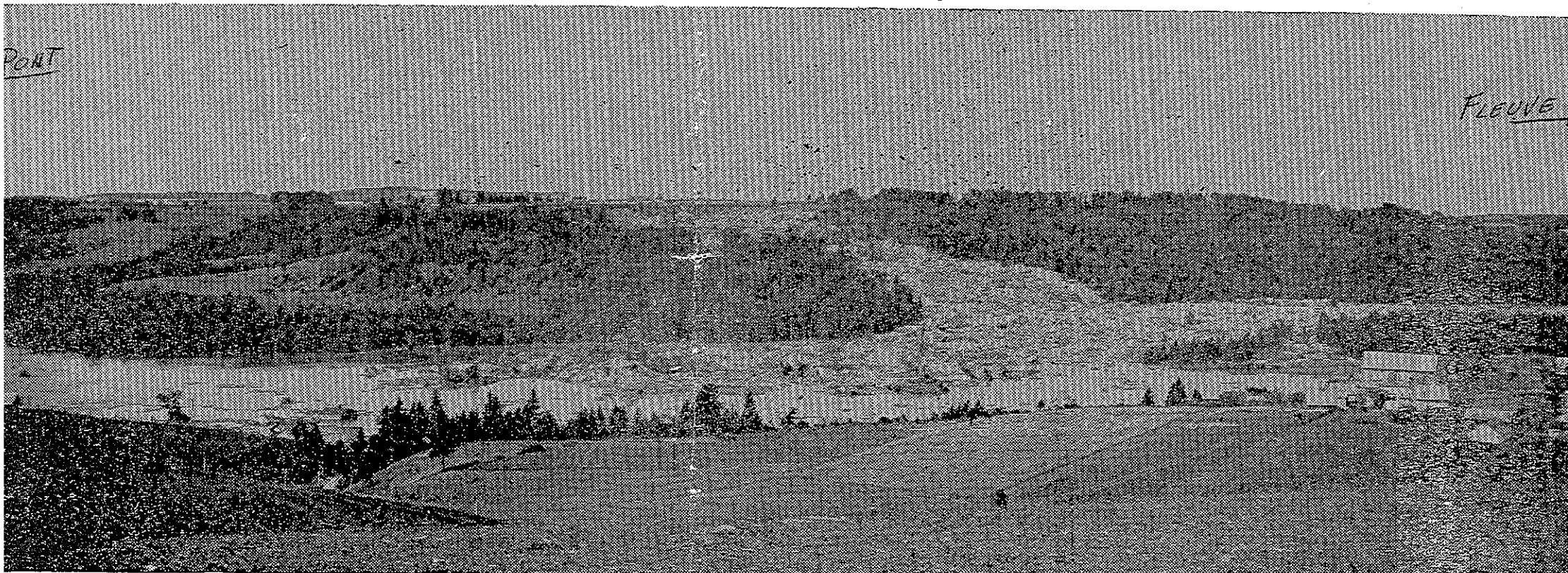


RIMOUSKI, VENDREDI, 10 AOUT 1951

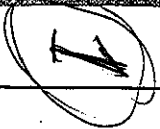
Abonnement : \$2.00 par

# ments sur la rivière Rimouski causent de grands dégâts

(Lire détails en page



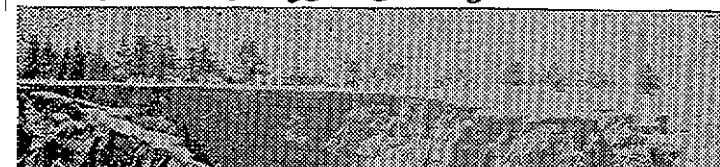
ue générale de la falaise et de la rivière Rimouski à la suite du dernier éboulement qui s'est produit lundi, vers 3 h. du matin.



*NeBs: Ce glissement va chercher très loin en arrière.*

## Actualités

Vuance : éboulis ou éboulement ?



# Hôtel Voyer à Mont-Joli

(2)

## IONALE

## Des milliers de personnes ont visité l'éboulis de Ste-Odile

assant toutes les clas-  
té. Des attractions di-  
aussi offerte aux visi-  
ront profiter de la cir-  
se récréer.  
régionale se tient en  
tel l'exposition du com-  
i. Les deux groupe-  
ésidés par M. Arthur  
Fabien, et régis par  
administration formés  
avertis et de techni-  
ture. De nombreuses  
tenues pour préparer  
le succès ne laisse  
Quelques milliers de  
distribués en prix à  
xhibits auront été ju-  
s.

La situation est entre les mains du  
gouvernement — D'autres ébou-  
lements sont possibles  
On ne saurait dire combien de  
milliers de personnes se sont rendues  
à Ste-Odile, depuis le samedi 1 août,  
afin de constater les effets de deux  
éboulements qui se sont produits  
dans la rivière, à environ un mille  
des limites de la ville de Rimouski.  
Une partie de la falaise a glissé dans  
la rivière, annonçant des milliers de  
tonnes de glaise, provoquant le dé-  
bordement de la rivière, inondant  
une route, submergeant plusieurs de-  
meures et rompant les communica-  
tions électriques avec la scierie Price.

La gravité de la situation créée  
par ces éboulements a nécessité l'in-  
tervention immédiate du gouverne-  
ment provincial. MM. Alfred Dubé  
et Hervé Rousseau, respectivement  
députés à Québec et à Ottawa, ont  
collaboré à sa solution. Les techni-  
ciens de la compagnie Price Brothers,  
de la ville et des compagnies de Pou-  
voir et du Téléphone ont aussi étudié  
la situation.

Depuis le 2e éboulement qui avait  
obstrué la rivière sur une distance de  
plusieurs cents pieds, un passage a  
été fait pour que les eaux reprennent  
leur cours et une route est en cons-  
truction pour remplacer celle que la  
rivière a inondée. Les maisons et les  
dépendances submergées sont tou-  
jours dans le même état, tandis que  
les propriétaires attendent chez des  
parents et des amis qu'on leur vienne  
en aide.

C'est M. Fustache Canuel, ancien  
maire de Ste-Odile, qui le premier  
s'est rendu compte du phénomène.  
Il en a prévenu M. Albert Labbé,  
surintendant de la Cie Price, et ce  
dernier, avec la collaboration de M.  
Emile St-Pierre, se sont mis aussitôt  
à la tâche et sont parvenus à percer  
un passage pour que la rivière re-  
prenne son cours.

Aujourd'hui, la rivière coule nor-  
malement, emportant une partie des  
monceaux de glaise qui encombraient  
son lit. D'autre part, le danger de  
d'autres éboulements subsiste. plu-  
sieurs arpents de terre en culture et  
de terre-boisée ont déjà pris le che-  
min de la rivière, causant des per-  
tes considérables aux RR. SS. de la  
Charité et à MM. Hector Turcotte et  
Johnny Rousseau.

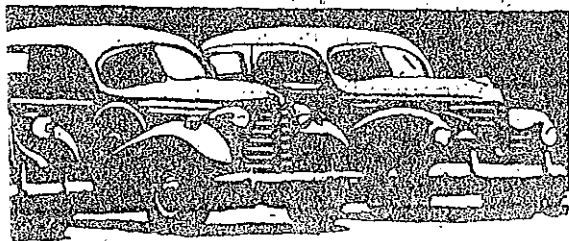
Les riverains dont les maisons fu-  
rent inondées sont MM. Philippe  
Gagné, Ludger Turcotte, Joseph Pa-  
try et Narcisse Roy. MM. Turcotte  
et Ernest Blanchet ont aussi perdu  
leur grange.

Après une visite aérienne des lieux  
en compagnie de M. Alfred Dubé,  
l'hon. Maurice Duplessis a annoncé  
qu'il attendra le rapport final des  
techniciens de son gouvernement a-  
vant de prendre d'autres décisions.  
Pour le moment, il est dangereux  
d'approcher le bord de la falaise, du  
côté nord, où des éboulements peu-  
vent encore se produire. De larges  
crevasses invitent d'ailleurs à la pru-  
dence.



ise de Mont-Joli, que dirige les RR. PP.  
e la localité et de tout le diocèse. De vastes  
uits qui en ont presque totalement transformé  
cuivre à remplacé l'ancien. La grande géné-  
novation.

## UPERBES t de CAMIONS usagés



## Election à la Société St-Jean Baptiste de Causapsal

Les membres de la Société St-  
Jean-Baptiste de Causapsal se sont  
donné un nouveau conseil d'admi-  
nistration à leur assemblée du 29  
juillet. M. Amable Ouellet fut élu  
président. Les autres dignitaires sont:  
vice-présidents, M. Cyrille Lamonta-



# DU BAS ST-LAURENT

3

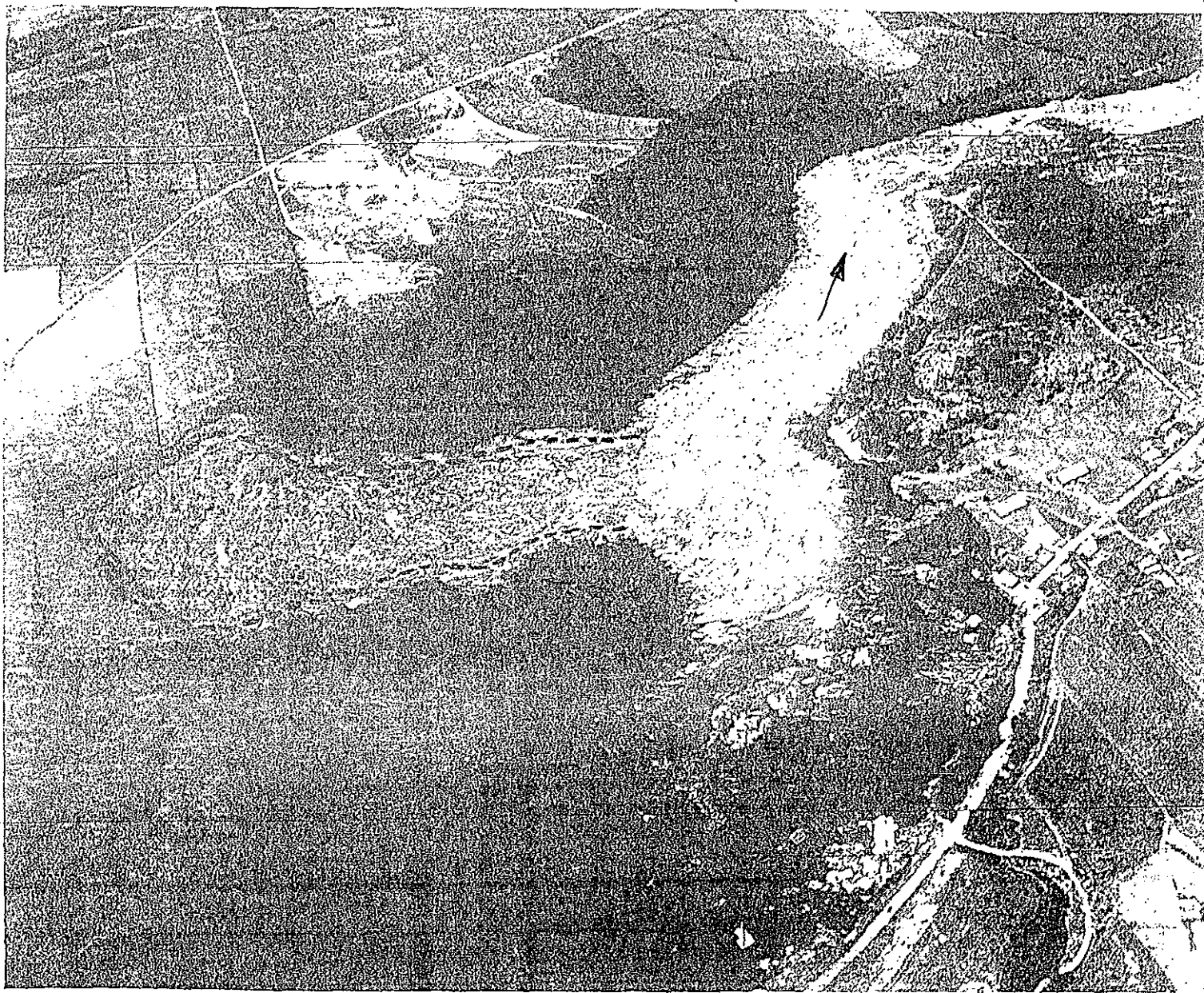
19e ANNEE

Rimouski 16 août 1951

No

## LA PRINCESSE ELISABETH ET LE DUC D'EDIMBOURG A RIMOUSKI LE 29 OCT. (Voir page 1)

### Deux éboulements sur la rivière Rimouski



Les 3 et 7 août, une partie de la falaise bordant la rivière Rimouski entre les paroisses de Ste-Odile et de N.-D. du Sacré-Coeur a glissé causant des dommages intestimables. La rivière fut obstruée sur une distance d'un demi mille, la route conduisant de Ste-Odile à Beauséjour fut inondée, cinq maisons et leurs dépendances furent pratiquement englouties et la ligne de transmission de l'énergie électrique fut démolie. La photo aérienne ci-dessus illustre bien l'é-

tendue des dégâts. Elle a été prise par M. Louis-Paul Lavoie, propriétaire de Photo Lavoie, dans le service de photographie et d'arpentage aérien s'avère des plus utiles. Comme l'illustre bien cette photo, plusieurs arpentés de terre (que nous avons entouré de petits points) ont glissé dans la rivière formant un barrage solide. Les maisons inondées se trouvent en amont de l'éboulement, dans le vaste lac artificiel formé par l'inondation. Pour autres détails, voir page 3.

Visitez l'exposition régionale du 21 au 25 août à Rimouski

Cent  
Beau  
petit  
plus


### es et remerciements

hospitalier régional de Rimouski le 20 septembre est  
ge de 69 ans et 6 mois, monsieur Guy Dionne demeu-  
Avenue, Rimouski-Est.

cevra les condoléances le dimanche 23 septembre au  
le Rimouski, 286, St-Jean-Baptiste Ouest de 19 h à  
24 septembre jour des funérailles le salon ouvrira à  
service sera chanté en la cathédrale St-Germain de  
4 h.

le deuil ses enfants: Daniel, Manon (Yves Landry),  
ants: Emilie et Marie-Eve ainsi que ses frères, ses  
aux-frères, ses belles-sœurs, ses neveux, ses nièces,  
cousines et de nombreux parents et amis(es).

mercie à l'avance tous ceux et celles qui leur  
des marques de sympathies soit par offrandes de  
quets, dons ou visite au salon lors du décès de leur  
fond du cœur.

 **Coopérative Funéraire  
du Bas-St-Laurent**  
286, rue Saint-Jean-Baptiste  
Rimouski

### Avis de décès et remer



Monsieur  
Eudore Allard

Au Centre hospitalier régional de Rimouski  
décédé à l'âge de 86 ans, monsieur Eudore  
Mable Norton, demeurant au 415, St-Jean-Baptiste  
Ouest, Rimouski.

Le service a été chanté en l'église de  
Saint-Jean-Baptiste de Rimouski le dimanche 17  
septembre à 10 heures.

Outre son épouse, il laisse dans le deuil  
(Marc Guimond), André (Gisèle  
Corriveau), Michel (Carmen Duch  
Langelier), Guy (Jocelyne Tanguay), Denis  
7 petits-enfants et 5 arrière-petits-enfants  
Robert Ouellet), Anita (feu Léon Pillière  
Germaine (Charles Porlier), Lill (feu Thé  
et belles-sœurs: Lionel (Margot Julien  
D'Amours) feu Wallace (Madeleine La  
nièces, cousins, cousines et de nombreux  
amis.

Merci du fond du cœur pour votre présence.

La direction des funérailles  
a été confiée à la :

 **Coopérative Funéraire  
du Bas-St-Laurent**  
286, rue Saint-Jean-Baptiste  
Rimouski



Le Rimouskois Le mercredi 19 septembre 2001

MARCEL PARENT

### Échos du passé

# La "Rimouski" glisse

L'Écho du Bas-Saint-Laurent  
relate que le 3 août 1951, une partie  
de la falaise bordant la rivière  
Rimouski, entre Sainte-Odile et  
Notre-Damé du Sacré-Cœur, glisse  
et cause des dommages ines-  
timables. La rivière est obstruée sur  
un demi-mille. La route de Sainte-  
Odile à Beauséjour est inondée,  
cinq maisons sont englouties et la  
ligne de transmission électrique est  
démolie. Le 7 août, un 2e éboule-  
ment obstrue la rivière sur 100  
pieds. Un passage est fait pour que  
les eaux reprennent leur cours et  
une nouvelle route est en construc-  
tion. Eustache Canuel est le pre-

mier à se rendre compte du  
phénomène. Il prévient Albert  
Labbé, de la compagnie Price. Ce  
dernier, avec la collaboration  
d'Émile Saint-Pierre, parviennent à  
percer un passage pour que la ri-  
vière reprenne son cours. Plusieurs  
arpents de terre en culture ont pris  
le chemin de la rivière, causant des  
pertes considérables aux Soeurs de  
la Charité ainsi qu'à Hector  
Turcotte et Johnny Rousseau. Les  
maisons de Philippe Gagné, Ludger  
Turcotte, Joseph Patry et Narcisse  
Roy sont inondées. Ludger Turcotte  
et Ernest Blanchet perdent aussi  
leur grange.



Un tris-  
mort de P-  
de Rimous-  
du 17 août  
jeunes hom-  
le quai en  
tenant à Er-  
à l'extrémité  
pavé que la  
sant, la voitur-  
mer. B. Dubé  
sur le quai.

Le chauffeur  
et l'autre passager  
sont précipités

A

Les glissements de terrain

Progrès-Echo, Rimouski, mercredi le 16 mars 1977

# Une négligence certaine

Pierre Laplante, géomorphologue, et professeur à l'Université du Québec à Rimouski, a déclaré devant les membres du club Richelieu, que les autorités municipales comme gouvernementales font peu état des études des morphologues quand il s'agit de construire une route ou établir un quartier résidentiel.

Les glissements de terrain, selon lui, sont imprévisibles, mais facilement identifiables. Une carte géomorphologique ne trompe pas et il est prouvé que, pour ces cartes, la région de St-Fabien qui a connu le cataclysme que l'on sait, le secteur de la rivière Métis où il y a eu glissement de terrain, sont deux secteurs où des lignes de glissement étaient perceptibles sur les cartes et les photos aériennes.

Bien plus, la firme Urbec qui a travaillé pour le développement de Rimouski, au niveau résidentiel, domiciliaire et urbain, a fait des cartes géomorphologiques où certains secteurs sont peu recommandables à l'établissement de maisons. Le secteur de la rue Ross à Ste-Odile est dans ce cas. On n'en a pas tenu compte.

En expliquant ce qu'est le glissement de terrain, où il y a de l'argile qui devient liquide au contact de l'eau, en expliquant que tout peut provoquer un glissement de terrain pourvu qu'il se produisent des vibrations (travaux, dynamitage, brassage de matériaux), en expliquant qu'une surcharge peut amener un glissement d'un bloc argileux vers le bas d'une pente (constructions, chemins de fer, routes), il a dit que les autorités gouvernementales n'ont pas d'équipes spéciales et encore moins de législations pour contrer les dangers des glissements de terrains.

En ce qui concerne la région de St-Fabien, M. Laplante a par ailleurs noté que le drainage devrait être refait au complet. Et il y a de l'argile, il ne doit pas y avoir de l'eau.

Et les travaux qu'on a faits là ont été commencés sans aucune consultation géomorphologique alors que des cartes de 1967 ont démontré des "trous de cuillères" (glissements par plaques très révélateurs et surtout prémonitoires) qui étaient facilement perceptibles. On a fait la même découverte pour la région de la Mitis, où là aussi, il y avait des travaux, au moment du glissement.

*- fluites abondantes  
- perforation de la membrane  
- mouvements des appareils de confection.*

16 déc 76 →  
21 oct 76 →

L.L.

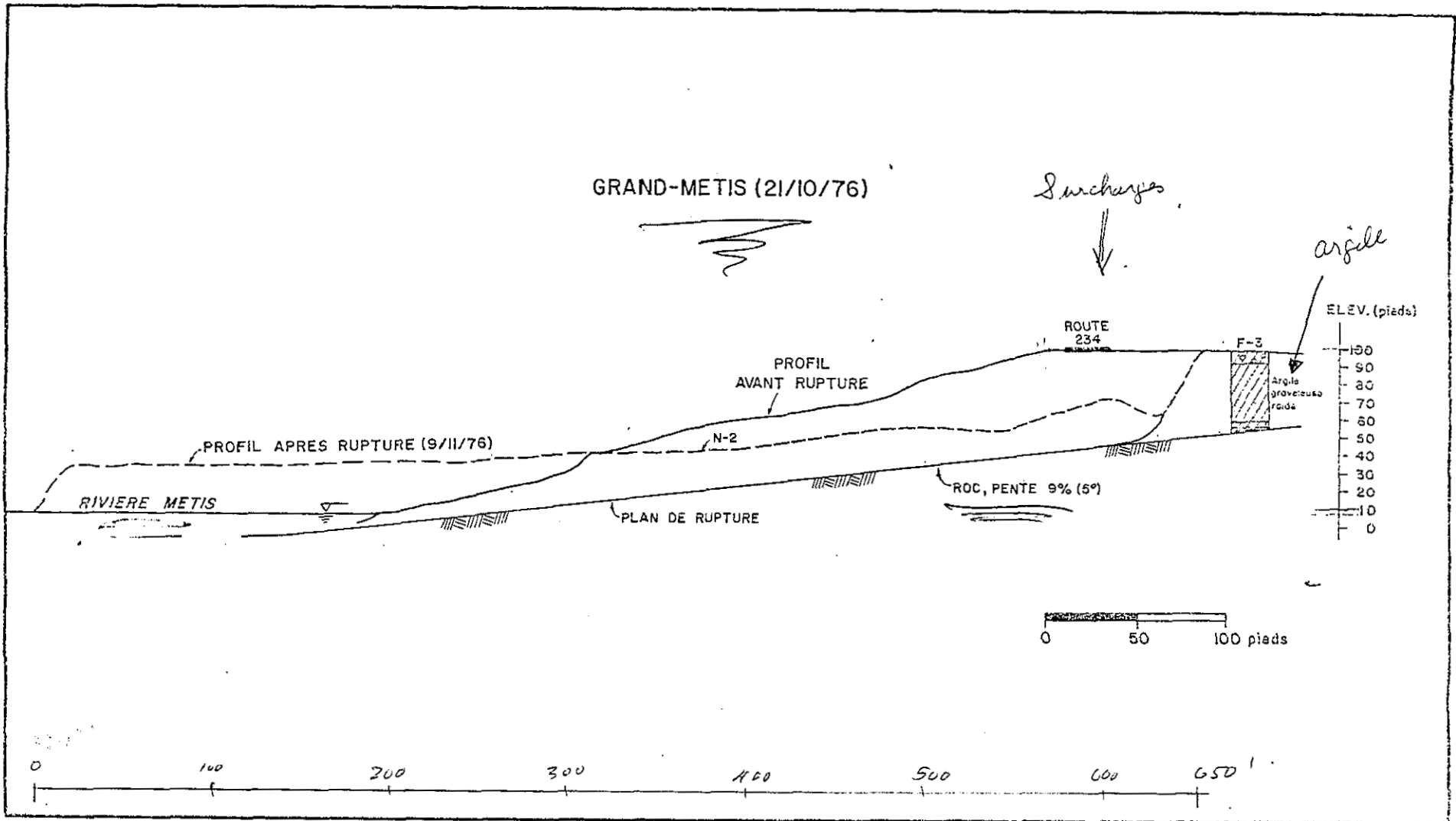


Figure 2

57

N° 1678

L-02

(6)

SERVICE DE GÉOTECHNIQUE

dernière copie: à conserver



MINISTÈRE  
DES RICHESSES  
NATURELLES

DIRECTION GÉNÉRALE  
DE LA RECHERCHE GÉOLOGIQUE  
ET MINÉRALE

LEVÉ GÉOTECHNIQUE

DE LA RÉGION DE

RIMOUSKI

D.-J. DION  
R. MARANDA

RAPPORT D'ÉTUDE ET CARTE D'APTITUDE

7

- b) l'emplacement même de la ville de Rimouski, limité au sud par des pentes accentuées qui sont définies par le socle;
- c) la région avoisinant Luceville et St-Anaclet.

Ce dernier secteur compte de bonnes sources de matériel granulaire. De plus la municipalité de Luceville s'approvisionne en eau potable dans un dépôt deltaïque (unité 2) situé au sud de celle-ci.

Etant donné le relief très varié de la roche en place, il y a possibilité d'érection de structures dont une partie de la semelle reposera sur le roc alors que le reste de la semelle pourra être établie sur un matériel compressible. Ceci peut amener des tassements différentiels importants pour la structure.

Au nord de la voie ferrée reliant Luceville, St-Anaclet et Rimouski, les unités 6 et 8, réputées non favorables à recevoir des fondations, dominant. La tourbière de Pointe-au-Père est à éviter de même que ses environs qui, parfois couverts d'une mince couche de matière organique, sont à pente nulle et se drainent mal.

#### PHENOMENES A SURVEILLER

Toute implantation en bordure des abrupts définis sur la carte aptitude est à surveiller. On devrait éviter les excavations en bas de pentes et les surcharges au sommet des pentes.

Les secteurs suivants sont particulièrement critiques: le long du St-Laurent à Ste-Luce, à Rimouski (côté est) en bordure



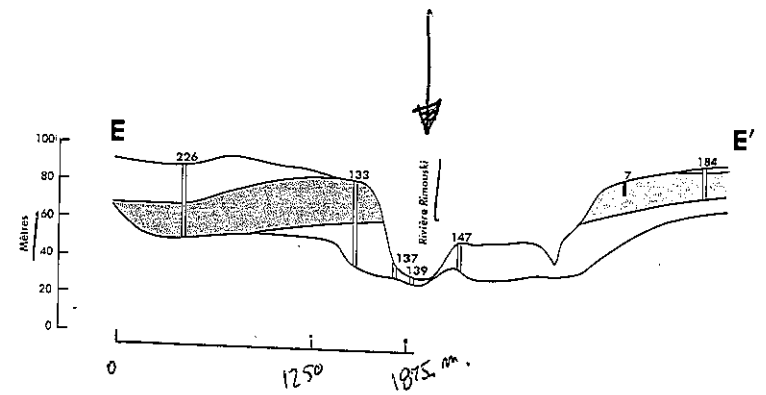
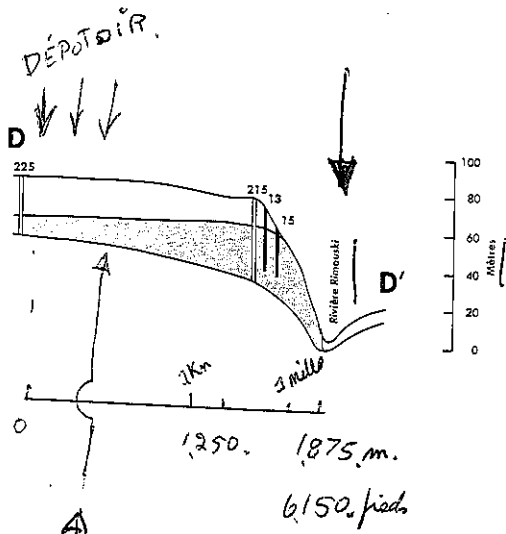
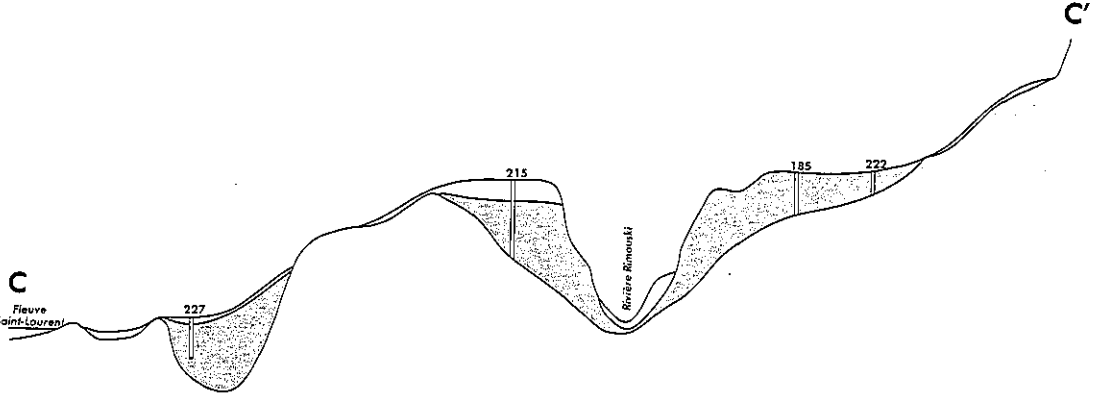
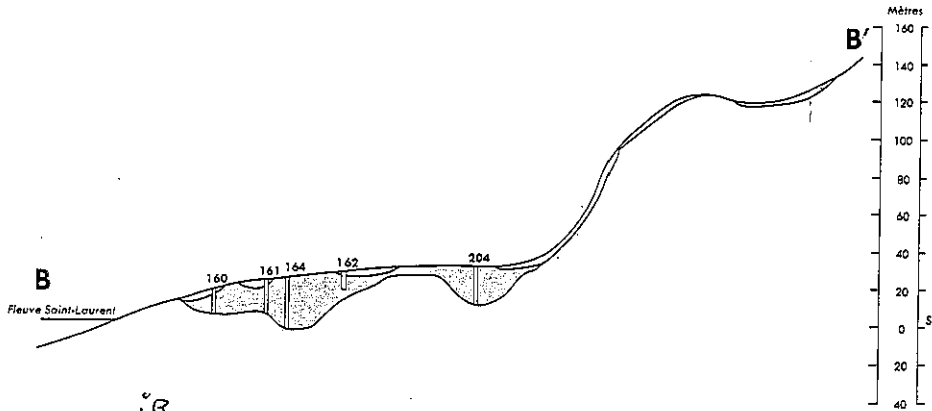
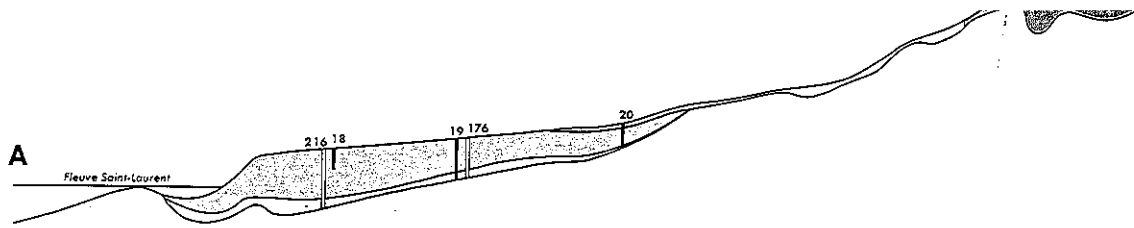
(8)  
||

de la terrasse ainsi que le long de la rivière Rimouski (côté ouest) où un glissement d'importance est survenu en 1951.

Plusieurs points d'érosion et d'inondation sont aussi à souligner en bordure de cette même rivière et à Pointe-au-Père en bordure du Saint-Laurent.

#### INFORMATIONS ADDITIONNELLES

En plus des informations contenues sur la carte des aptitudes qui accompagne le présent rapport, le service de Géotechnique du ministère met à la disposition du public toutes les autres cartes et données techniques relatives à l'étude de la région de Rimouski.



LÉGENDE

- |  |                  |  |  |
|--|------------------|--|--|
|  | ARGILE           |  | ROC  |
|  | SABLE            |  | ARGILE SABLEUSE                                  |
|  | SABLE ET GRAVIER |  | SABLE ET GRAVIER SILTEUX                         |
|  | TILL             |  | (a) FORAGE<br>(b) ESSAI AU PÉNÉTROMÈTRE STATIQUE |

Échelle horizontale 1:50 000

Échelle verticale 1:4 000

*Pente semblable à celle de Grand-Métis, (voir annexe 5) mais très abruptes en arrivant à la Rivière!*

